

# ESTUDIO DE LA SINIESTRALIDAD LABORAL DEBIDA A INFARTOS, DERRAMES CEREBRALES Y OTRAS PATOLOGÍAS NO TRAUMÁTICAS Y PROPUESTAS PREVENTIVAS PARA REDUCIRLA

## Campaña #UmivaleActivaCuidaTuCorazón

### INTRODUCCIÓN

Las **enfermedades cardiovasculares (ECV)** resultan ser la principal causa de muerte en todo el mundo, según las estadísticas la **Federación Mundial del Corazón (WHF)**, cobrándose la vida de **20,5 millones de personas al año** y representando **más del 33 % de las muertes a nivel mundial**.

Según la Organización Mundial de la Salud (OMS), **más de cuatro de cada cinco defunciones por enfermedades cardiovasculares se deben a cardiopatías coronarias y accidentes cerebrovasculares, y una tercera parte de ellas son prematuras** (es decir, de personas menores de 70 años).

### DESCRIPCIÓN

En este estudio se han recogido los **datos de accidentalidad debida a infartos, derrames cerebrales y otras patologías no traumáticas en España** y se ha realizado su respectivo análisis estadístico. El trabajo desarrollado es de tipo **descriptivo**, analizándose los datos anuales sobre los accidentes de trabajo de este tipo que han sido notificados en los registros administrativos habilitados al efecto, con el objeto de proporcionar información estadística sobre las causas y circunstancias según las cuales se han producido los mismos, principalmente para contribuir a la mejora del conocimiento sobre prevención de riesgos laborales.

### OBJETIVO

Realizar un **análisis estadístico** de la accidentalidad debida a **infartos, derrames cerebrales y otras patologías no traumáticas** y plantear una **campaña informativa** que contribuya a **mitigar las principales causas** de accidentalidad de este tipo en las empresas.

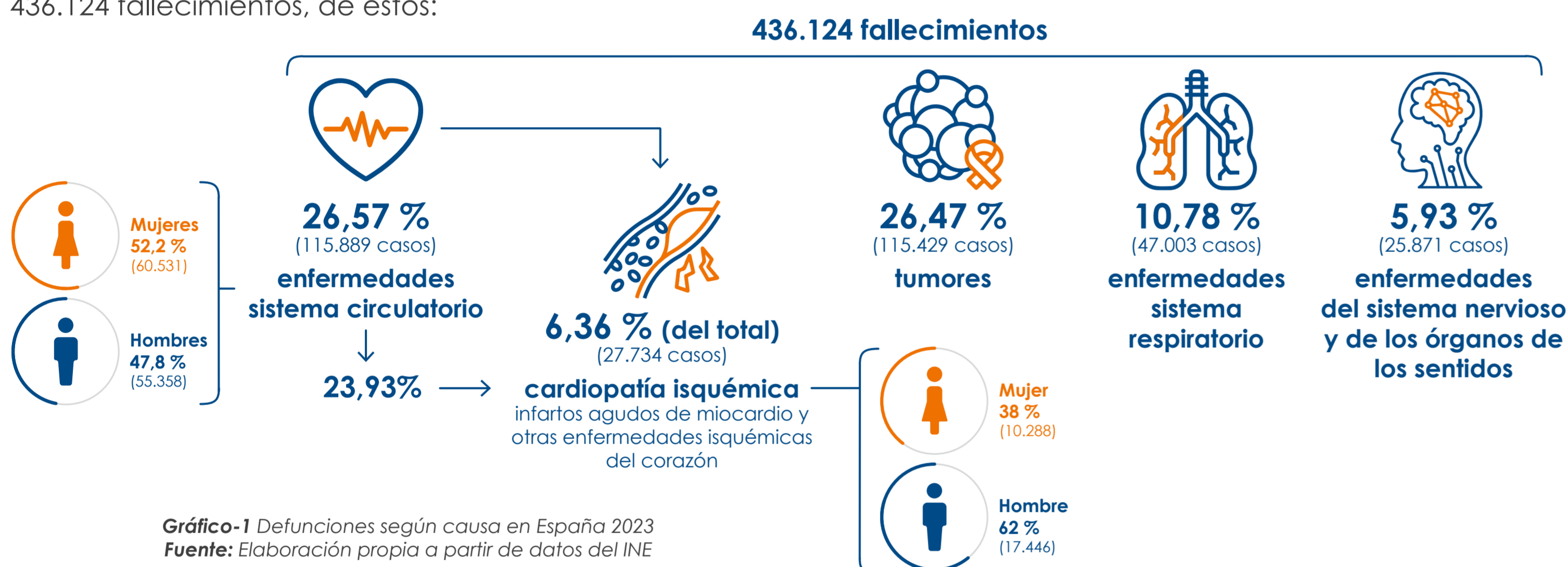
### METODOLOGÍA

En este estudio hemos analizado los accidentes laborales con baja producidos en España desde 2020 a 2024, y, registrados en el sistema Delt@ para la **forma – contacto con código 90 "Infartos, derrames cerebrales y otras patologías no traumáticas"**, incluyendo los accidentes en donde no existe como tal un contacto que produzca la lesión sino que se trata de casos producidos por causas estrictamente naturales causados únicamente por un estado de salud determinado, por ejemplo, **infarto de miocardio, derrame o infarto cerebral**, o cualquier otra afección repentina que se haya producido durante el trabajo, sin ninguna relación evidente con la actividad profesional de la víctima, desde 2020 a 2024.

Los datos obtenidos para este estudio relativos a accidentes de trabajo con baja (en adelante AT CB) motivados por **infartos, derrames cerebrales y otras patologías no traumáticas** se han extraído de la aplicación "RESINA", una herramienta de Inteligencia de Datos diseñada por la Asociación de Mutuas de Accidentes de Trabajo (AMAT). Esta herramienta analiza los datos obtenidos a partir de los partes de Incapacidad Temporal (IT) que mensualmente reportan telemáticamente las dieciocho Mutuas Colaboradoras con la Seguridad Social.

### RESULTADOS

Los datos de la Estadística de **defunciones según causa de muerte** en España correspondientes a 2023, últimos datos consolidados publicados por el Instituto Nacional de Estadística (INE), nos muestran que en 2023 hubo 436.124 fallecimientos, de estos:



A nivel laboral, en la Tabla-1, se muestra la evolución anual del número de accidentes de trabajo con baja (en adelante AT CB) debidos a **infartos, derrames cerebrales y otras patologías no traumáticas del 2020 al 2024**, así como el total de días perdidos por este tipo de accidentes y la duración media de las bajas de este tipo de accidentes.

Año	AT CB por infarto, derrames cerebrales y otras patologías no traumáticas	Días Perdidos	Media días baja
2020	1.063	193.327	181,87
2021	1.043	191.605	183,71
2022	1.055	175.781	166,62
2023	1.115	193.596	173,63
2024	1.066	201.747	189,26
<b>Total general</b>	<b>5.342</b>	<b>956.056</b>	<b>178,97</b>

Tabla-1 Evolución AT CB por infarto, derrames cerebrales y otras patologías no traumáticas en España 2020-2024. Fuente: Elaboración propia a partir de datos de AMAT

Como podemos ver en la tabla anterior en el periodo 2020-2024 se han producido un total de **5.342 AT CB** de este tipo, que han implicado un total de **956.056 días perdidos**. En este periodo, el **número medio anual de AT CB** debidos a **infartos, derrames cerebrales y otras patologías no traumáticas se cifra en 1.068**, aumentando el número de **días perdidos por accidentes de este tipo en un 4,35%** pasando de 193.327 días en 2020 a 201.747 en el año 2024, **incrementándose además su duración media un 4,1%**, siendo esta de 181,87 días en 2020 alcanzándose los 189,26 días en 2024. Como se puede apreciar en el Gráfico-2 la **duración media de este tipo de accidentes es muy superior respecto a la general del global de accidentes**, por ejemplo, en 2024, la duración media de este tipo de accidentes fue **4 veces superior** a la media.

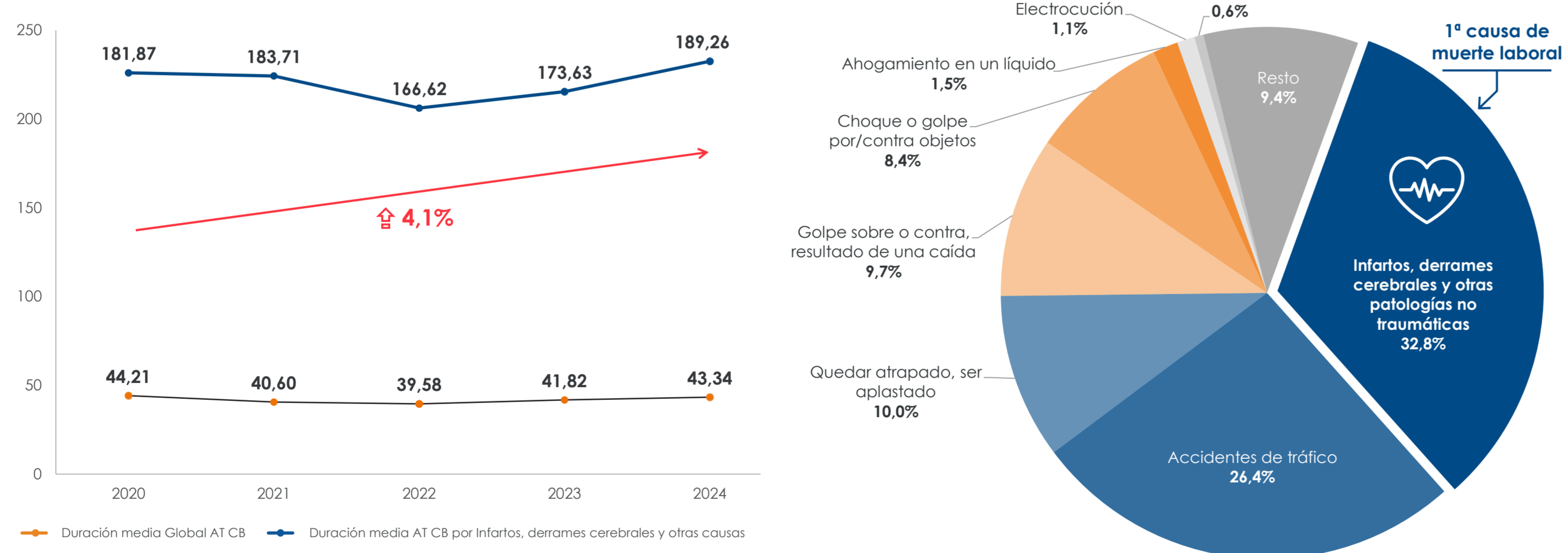


Gráfico-2 Comparativa duración media AT CB Global y los AT CB por infartos, derrames cerebrales y otras patologías no traumáticas (periodo 2020-2024). Fuente: Elaboración propia a partir de datos de AMAT

Además de esto, hay que destacar que si bien los AT CB debidos a **infartos, derrames cerebrales y otras patologías no traumáticas** en número representan en el global de accidentes con baja un porcentaje muy pequeño (0,17% en el periodo 2020-2024), esta situación se invierte en los accidentes mortales, ya que los accidentes de este tipo **están detrás del 32,8% de los fallecidos en accidente laboral de 2020-2024** (ver Gráfico-3).



Gráfico-4 AT CB por infartos, derrames cerebrales y otras patologías no traumáticas por género, 2020-2024. Fuente: Elaboración propia a partir de datos de AMAT

Considerando el **número de accidentes**, el **74 %** de los AT CB debidos a **infartos, derrames cerebrales y otras patologías no traumáticas del periodo 2020-2024 se concentra en 20 sectores de actividad**, destacando:



Fijándonos en el **índice de incidencia** (expresado en accidentes por cien mil trabajadores) correspondiente a 2024 de los sectores de actividad que en términos absolutos aglutinan el grueso de los accidentes, los sectores que presentan un mayor índice son:



Por franjas de edad el **63 %** de los AT CB debidos a **infartos, derrames cerebrales y otras patologías no traumáticas del periodo 2020-2024 se concentra de los 46 a los 60 años**, destacando que **casi 1 de cada 4 accidentes (el 24,2%) se produce en la franja de los 56 a los 60 años** y el **23% de los 51 a los 55 años**.

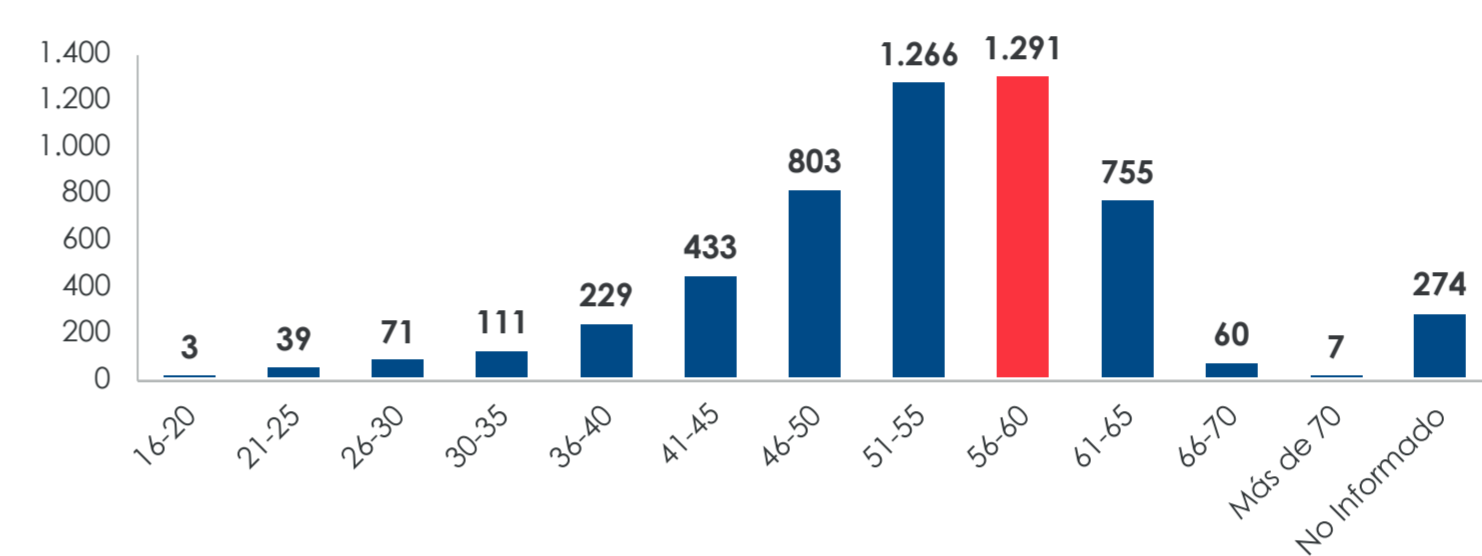


Gráfico-5 AT CB por infartos, derrames cerebrales y otras patologías no traumáticas por franja de edad (periodo 2020-2024). Fuente: Elaboración propia a partir de datos de AMAT

Por **comunidades autónomas**, como podemos ver en el Gráfico-6, hay que destacar que del total de AT CB debidos a **infartos, derrames cerebrales y otras patologías no traumáticas del 2020 al 2024, el 53,3% se producen en 4 comunidades autónomas: Andalucía (17,1%), Cataluña (15,1%), Madrid (11,7%) y Comunidad Valenciana (9,4%)**.

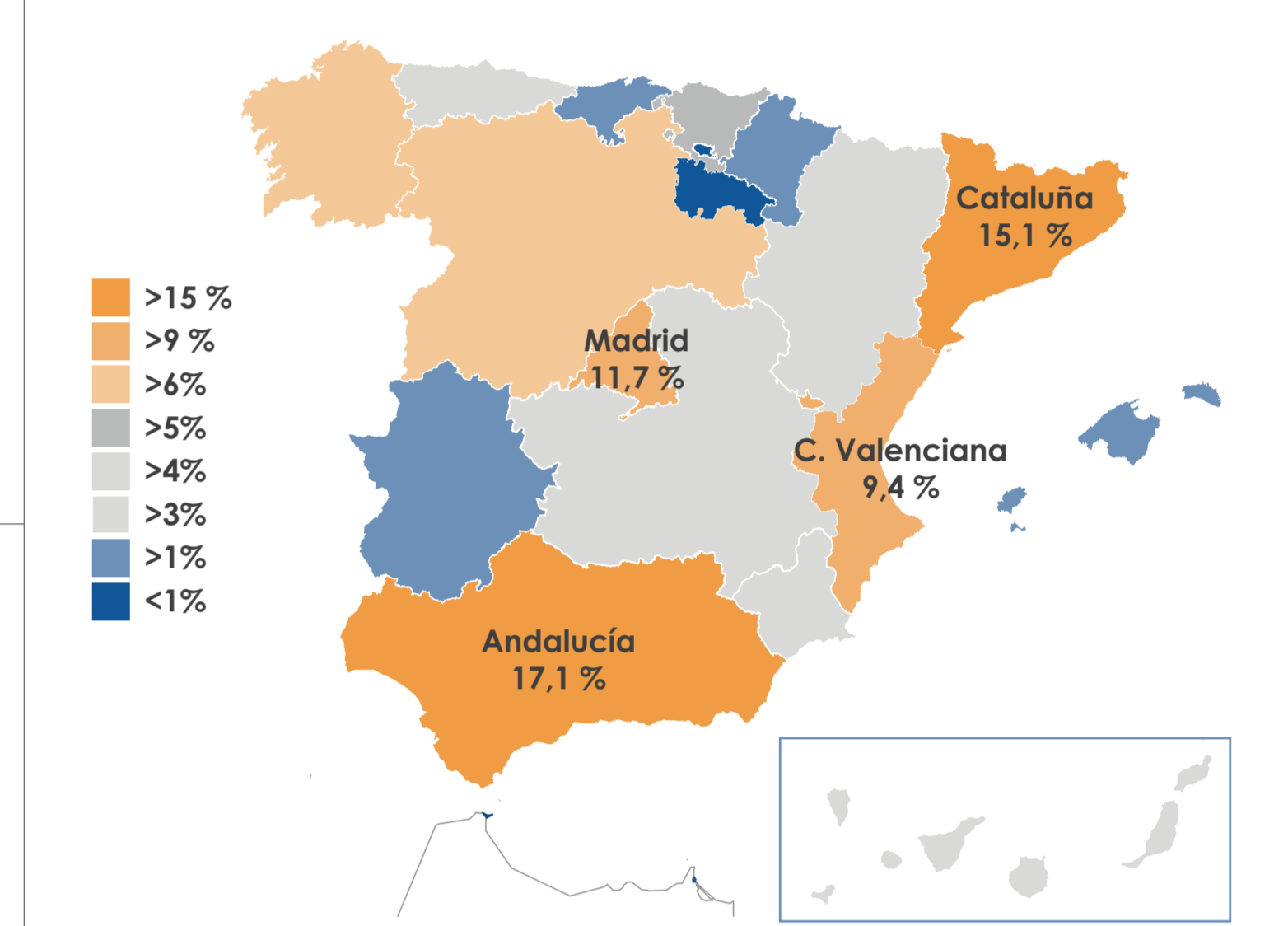
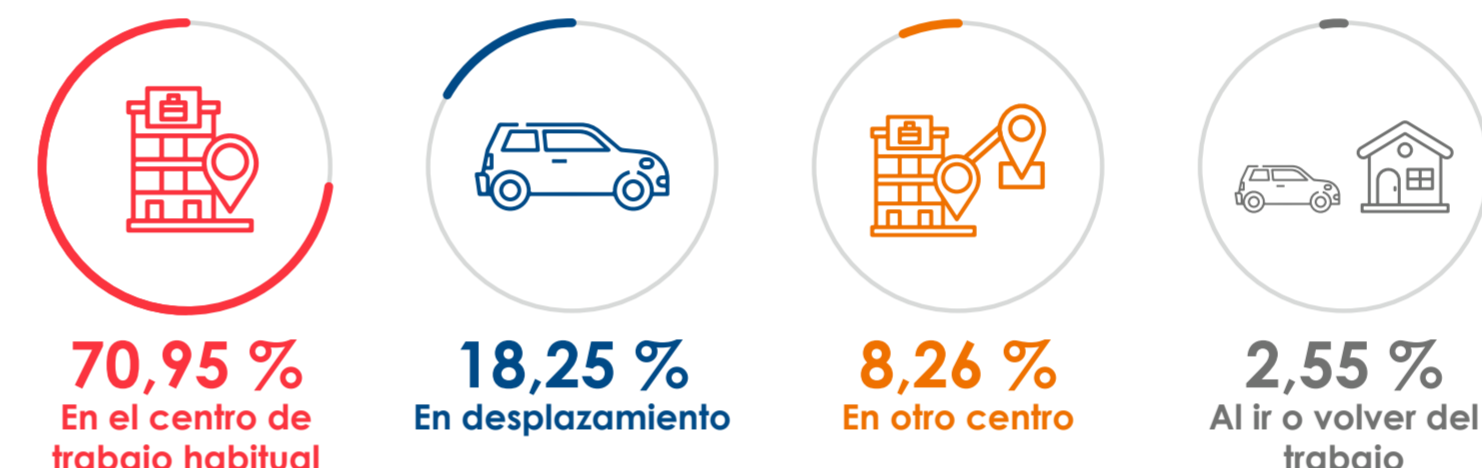
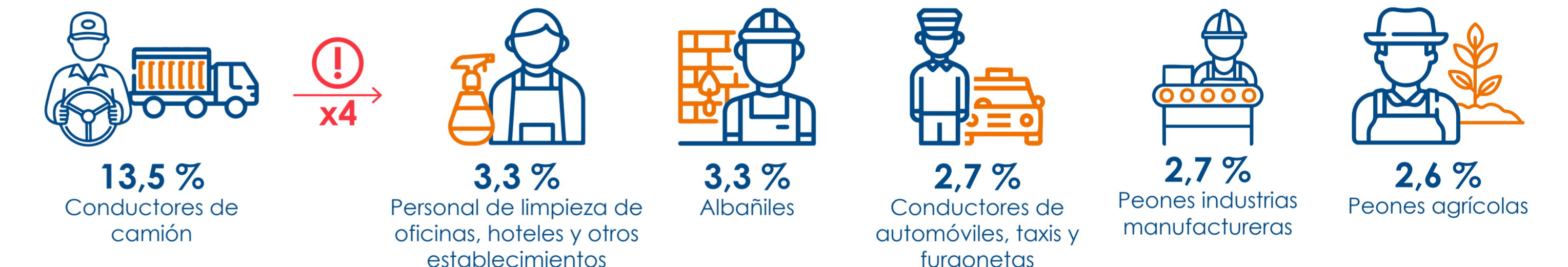


Gráfico-6 AT CB por infartos, derrames cerebrales y otras patologías no traumáticas por CC.AA. (Periodo 2020-2024). Fuente: Elaboración propia a partir de datos de AMAT

Por otro lado, dependiendo del **lugar del accidente** en el periodo estudiado (2020-2024):



Finalmente indicar que **en 20 oficios se concentran el 53,6% del total de los AT CB debidos a infartos, derrames cerebrales y otras patologías no traumáticas del periodo 2020-2024**. Destacar:



### CONCLUSIONES

- A modo de resumen, podemos afirmar que:
  - Las **enfermedades del sistema circulatorio**, según los últimos datos anuales publicados por el INE son la **primera causa de muerte** en nuestro país.
  - A nivel laboral, en el periodo 2020-2024 se han producido un total de **5.342 AT CB** de este tipo, que han implicado un total de **956.056 días perdidos** en los últimos 5 años.
  - Representan el **32,8% de los fallecidos por accidente de trabajo** en 2024 (1 de cada 3 personas fallecidas en accidente laboral).
  - Y, además, la **duración media de este tipo de accidentes es 4 veces superior a la media**.
  - De 2020 a 2024, el **CNAE 49-Transporte terrestre y por tubería** es el sector que **mayor porcentaje de accidentes** debidos a infartos, derrames cerebrales y otras patologías debidas a causas naturales presenta (un **14,1% del total**) y el de **mayor incidencia en el año 2024**. A su vez, los **conductores de camión** son el oficio que **mayor porcentaje de accidentes de este tipo aglutina** (un **13,5% del total**), **4 veces más accidentes** que la siguiente profesión del ranquin especificado en la Tabla 5 (Albañiles y personal de limpieza).
  - **1 de cada 4 accidentes**, se produce en la franja de **los 56 a los 60 años**. Produciéndose el **84,6% del total de accidentes en hombres**.

Todo esto nos da a entender la importancia de las enfermedades cardiovasculares y la necesidad de actuar frente a las mismas para prevenirlas.

Con el objetivo de difundir medidas que ayuden a reducir este tipo de accidentes desde el Servicio de Actividades Preventivas de **umivale Activa** se ha elaborado una campaña informativa sobre salud cardiovascular denominada **"umivale Activa Cuida Tu Corazón"** dirigida a empresas y trabajadores basada en una serie de materiales divulgativos (audiovisuales y fichas informativas), que se encuentran disponibles para su consulta en el apartado de "Prevención y Salud" de nuestra web corporativa ([umivaleactiva.es](http://umivaleactiva.es)).

#### Objetivos de la campaña

- Dar a conocer los **factores de riesgo** que pueden desencadenar un accidente cardiovascular.
- Influir en la **adopción de hábitos de vida cardiosaludables** que ayuden a controlar los factores de riesgo modificables.

#### Contenidos de la campaña

**Colección de 11 fichas** y otros tantos **audiovisuales** con un formato animado whiteboard o de pizarra, subtítulos y de aproximadamente dos minutos de duración.

**Posters personalizables de hábitos de vida saludables** y guías específicas.



#### Resultados

