

Butlletí diari sobre
l'actualitat
normativa, tècnica i
mediàtica dels
diferents àmbits de
la seguretat i la salut
en el treball

RECALL D'ACTUALITAT EN SEGURETAT I SALUT LABORAL

BOLETÍN DE ACTUALIDAD EN SEGURIDAD Y SALUD LABORAL

Boletín diario sobre
la actualidad
normativa, técnica y
mediática de los
diferentes ámbitos
de la seguridad y la
salud en el trabajo

<https://invassat.gva.es/recull-d-actualitat-sst>



GENERALITAT
VALENCIANA

INVASSAT
Institut Valencià de
Seguretat i Salut en el Treball

Dimecres 12 de febrer de 2025

Miércoles 12 de febrero de 2025

DANA OCTUBRE 2024.....	2
NOUS RECURSOS TÈCNICS / NUEVOS RECURSOS TÉCNICOS	4
I no t'oblides de... / Y no te olvides de.....	11
AGENDA PREVENIONISTA	12
L'INVASSAT participa... / El INVASSAT participa.....	13
L'INVASSAT et forma / El INVASSAT te forma	14
Programació del campus presencial de l'INVASSAT 2025.....	15
LA SST EN ELS MITJANS / LA SST EN LOS MEDIOS.....	16
VOLS SABER? / ¿QUIERES SABER?.....	18
MIRA... DOGV, BOE, DOCE.....	19
DOGV	19
BOE	19
DOUE	19
ACTUALITAT OIT, EU-OSHA, INSST / ACTUALIDAD OIT, EU-OSHA, INSST	20
OIT	20
INSST.....	20
NOU A LA NOSTRA BIBLIOTECA / NUEVO EN NUESTRA BIBLIOTECA.....	21
L'INVASSAT EN LES XARXES / EL INVASSAT EN LAS REDES.....	22
EINES PER A UN TREBALL MÉS EFICIENT / HERRAMIENTAS PARA UN TRABAJO MÁS EFICIENTE	23
SEGUEIX-NOS EN... / SÍGUENOS EN.....	24

DANA OCTUBRE 2024

DANA 2024

SEGURETAT I SALUT LABORAL



VOLS SABER?

ESPAIS
MONOGRÀFICS DE
L'INVASSAT

INVASSAT
Institut Valencià de Seguretat i Salut en el Treball

WWW.INVASSAT.GVA.ES

ALERTES INFORMATIVES SSL

DANA

- ↳ **COORDINACIÓ D'ACTIVITATS EMPRESARIALS EN CENTRES DE TREBALL AFECTATS PER LA DANA EN ELS QUALS ES REALITZEN OBRES DE CONSTRUCCIÓ CONJUNTAMENT AMB ALTRES ACTIVITATS**
- ↳ **TREBALLS DE NETEJA EN ESPAIS CONFINATS**

GENERALITAT VALENCIANA
INVASSAT
Institut Valencià de Seguretat i Salut en el Treball

CRITERIOS TÉCNICOS SSL

DANA

- ↳ **GESTIÓN PREVENTIVA DE OBRAS DE EMERGENCIA**
- ↳ **CONSIDERACIÓN COMO ACCIDENTE DE TRABAJO Y CUMPLIMENTACIÓN DELT@**
- ↳ **COORDINACIÓN DE ACTIVIDADES EN LOS TRABAJOS DE LIMPIEZA Y RECUPERACIÓN DE LAS VÍAS PÚBLICAS**
- ↳ **TAREAS DE LIMPIEZA EN CENTROS DE TRABAJO**

WWW.INVASSAT.GVA.ES

RECOMANACIONS SSL

DANA

- ↳ **10 RECOMANACIONS SOBRE TASQUES DE NETEJA DE CENTRES DE TREBALL**
- ↳ **PÍNDOLAS INFORMATIVES SOBRE SEGURETAT EN TREBALLS DE NETEJA I CONDICIONAMENT**
- ↳ **PREGUNTES MÉS FREQUENTS**

GENERALITAT VALENCIANA
INVASSAT
Institut Valencià de Seguretat i Salut en el Treball

WWW.INVASSAT.GVA.ES

Salud Mental

DE LAS PERSONAS TRABAJADORAS TRAS LA DANA



Col·legi Oficial de Psicologia
Comunitat Valenciana

Con la colaboración de:



GENERALITAT
VALENCIANA

INVASSAT
Institut Valencià de
Seguretat i Salut en el Treball

NOUS RECURSOS TÈCNICS / NUEVOS RECURSOS TÉCNICOS

FIA-256002

! INVASSAT
PUBLICA

NOU

**FICHAS DE INVESTIGACIÓN
DE ACCIDENTES DEL
INVASSAT**

FIA60

Accidente por a
estructura metá
plataforma elev

FIA-256001

**FITXES D'INVESTIGACIÓ
D'ACCIDENTS DE L'INVASSAT**

FIA60

Accident per atrapament contra una estructura
metàl·lica fixa conduint una plataforma
elevadora de persones (PEMP)





NOU

INVASSAT Institut Valencià de Seguretat i Salut en el Treball	SERVEI DE PREVENCIÓ DE RISCOS LABORALS DEL PERSONAL PROPI	CODI: SPRL-DIPRL-16 DATA: 10/02/2025 PÀGINA: 1 de 8 REVISIÓ: 00
	DOCUMENT INFORMATIU	
INFORMACIÓ SOBRE L'AVALUACIÓ DE RISCOS		

INVASSAT Institut Valencià de Seguretat i Salut en el Treball	SERVICIO DE PREVENCIÓN DE RIESGOS LABORALES DEL PERSONAL PROPIO	CÓDIGO: SPRL-DIPRL-16 FECHA: 10/02/2025 PÁGINA: 1 de 8 REVISIÓN: 00
	DOCUMENTO INFORMATIVO	
INFORMACIÓN SOBRE LA EVALUACIÓN DE RIESGOS		



ACTUALITZACIÓ

INVASSAT Institut Valencià de Seguretat i Salut en el Treball	SERVICIO DE PREVENCIÓN DE RIESGOS LABORALES DEL PERSONAL PROPIO	CÓDIGO: SPRL-PPRL-03 FECHA: 10/02/2025 PÁGINA: 1 de 9 REVISIÓN: 02
	PROCEDIMIENTOS DE PREVENCIÓN DE RIESGOS LABORALES	
INFORMACIÓN DEL PERSONAL EMPLEADO PÚBLICO		

INVASSAT Institut Valencià de Seguretat i Salut en el Treball	SERVEI DE PREVENCIÓ DE RISCOS LABORALS DEL PERSONAL PROPI	CODI: SPRL-PPRL-03 DATA: 10/02/2025 PÀGINA: 1 de 9 REVISIÓ: 02
	PROCEDIMENTS DE PREVENCIÓ DE RISCOS LABORALS	
INFORMACIÓ DEL PERSONAL EMPLEAT PÚBLIC		

INVASSAT Institut Valencià de Seguretat i Salut en el Treball	SERVEI DE PREVENCIÓ DE RISCOS LABORALS DEL PERSONAL PROPI	CODI: SPRL-PPRL-10 DATA: 10/02/2025 PÀGINA: 1 de 9 REVISIÓ: 02
	PROCEDIMENTS DE PREVENCIÓ DE RISCOS LABORALS	
PLANIFICACIÓ DE L'ACTIVITAT PREVENTIVA		

INVASSAT Institut Valencià de Seguretat i Salut en el Treball	SERVICIO DE PREVENCIÓN DE RIESGOS LABORALES DEL PERSONAL PROPIO	CÓDIGO: SPRL-PPRL-10 FECHA: 10/02/2025 PÁGINA: 1 de 9 REVISIÓN: 02
	PROCEDIMIENTOS DE PREVENCIÓN DE RIESGOS LABORALES	
PLANIFICACIÓN DE LA ACTIVIDAD PREVENTIVA		

NOU



Organización
Internacional
del Trabajo

► Informe III (Parte A)

► **Aplicación de las normas internacionales del trabajo, 2025**

Informe de la Comisión de Expertos
en Aplicación de Convenios
y Recomendaciones

Conferencia Internacional del Trabajo,
113.ª reunión, 2025



NOU



applied sciences



Article

ChatGPT-4 vs. Google Bard: Which Chatbot Better Understands the Italian Legislative Framework for Worker Health and Safety?

Martina Padovan ^{1,*}, Alessandro Palla ^{2,*}, Riccardo Marino ¹, Francesco Porciatti ¹, Bianca Cosci ¹, Francesco Carlucci ¹, Gianluca Nerli ¹, Armando Petillo ¹, Gabriele Necciari ¹, Letizia Dell'Amico ¹, Vincenzo Carmelo Lucisano ¹, Sergio Scarinci ¹ and Rudy Foddis ^{1,*}

¹ Department of Translational Research and New Technologies in Medicine and Surgery, University of Pisa, 56126 Pisa, Italy; padovan.martina@gmail.com (M.P.); riccardomarino145@gmail.com (R.M.); f.porciatti@studenti.unipi.it (F.P.); coscibianca@gmail.com (B.C.); f.carlucci@studenti.unipi.it (F.C.); g.nerli@studenti.unipi.it (G.N.); armando.petillo@virgilio.it (A.P.); gabriele.necciari@gmail.com (G.N.); letizia.dellamico@gmail.com (L.D.); carmelo.lucisano@gmail.com (V.C.L.); scarinci@gmail.com (S.S.)

² Intel Corporation, Santa Clara, CA 95054, USA; alessandro.palla@intel.com

* Correspondence: rudy.foddis@unipi.it

[†] These authors contributed equally to this work.

Abstract: Large language models, such as ChatGPT-4 and Google Bard, have demonstrated potential in healthcare. This study explores their utility in occupational medicine, a field where decisions rely on compliance with specific workplace health and safety regulations. A dataset of questions encompassing key occupational health topics derived from the Italian Legislative Decree 81/08, which governs workplace health and safety, was utilized. Responses from ChatGPT-4 with contextual information (ChatGPT-4+context) and Google Bard were evaluated for accuracy and completeness, with error categorization used to identify common issues. Subcategories of the topics of the regulations were analyzed as well. In total, 433 questions were included in our analysis. ChatGPT-4+context surpasses Bard in terms of accuracy and completeness in responses, with a lower error rate in the categories analyzed, except for the percentage of missed responses. In the subcategories analyzed, Bard is superior to ChatGPT-4+context only in the areas of the manual handling of loads and physical hazards. ChatGPT-4+context outperformed Bard in providing answers about Italian regulations on health and safety at work. This study highlights the potential and limitations of large language models as decision-support tools in occupational medicine and underscores the importance of regulatory context in enhancing their reliability.

Keywords: generative artificial intelligence; ChatGPT; Google Bard; chatbot; large language model; occupational health and safety; occupational medicine



Academic Editor: Jing Jin

Received: 18 December 2024

Revised: 15 January 2025

Accepted: 30 January 2025

Published: 1 February 2025

Citation: Padovan, M.; Palla, A.; Marino, R.; Porciatti, F.; Cosci, B.; Carlucci, F.; Nerli, G.; Petillo, A.; Necciari, G.; Dell'Amico, L.; et al. ChatGPT-4 vs. Google Bard: Which Chatbot Better Understands the Italian Legislative Framework for Worker Health and Safety? *Appl. Sci.* **2025**, *15*, 1508. <https://doi.org/10.3390/app15031508>

Copyright: © 2025 by the authors. Licensee MDPI, Basel, Switzerland. This article is an open access article distributed under the terms and conditions of the Creative Commons Attribution (CC BY) license (<https://creativecommons.org/licenses/by/4.0/>).

1. Introduction

Large language models (LLMs) are highly advanced neural networks designed to process and generate human-like text based on extensive training data. They are capable of tasks like translating languages, crafting content, and generating automated replies [1,2]. ChatGPT is a conversational application of an LLM [3]. Since 2022, the year of ChatGPT's release, Artificial Intelligence (AI) tools have rapidly spread across a wide range of sectors, from personal virtual assistants to tools that guide business [4] and military [5] decisions. Medicine made no exception, as indicated by many studies about the applications of LLMs in the healthcare field [6]. Numerous working groups have tested ChatGPT and other chatbots as tools for diagnosis [7,8], choosing therapeutic protocols [9,10], and patient

NOU

European Journal of Public Health, 2024, ckae167

© The Author(s) 2024. Published by Oxford University Press on behalf of the European Public Health Association.

This is an Open Access article distributed under the terms of the Creative Commons Attribution License (<https://creativecommons.org/licenses/by/4.0/>), which permits unrestricted reuse, distribution, and reproduction in any medium, provided the original work is properly cited.
<https://doi.org/10.1093/eurpub/ckae167>

Remote workers' life quality and stress during COVID-19: a systematic review

Carraro Elisabetta¹, Rapisarda Paola^{2,3}, Daniela Acquadro Maran⁴, Sofia Filippetti⁵, Palella Marco^{2,5}, Eliana Pellegrino², Margherita Ferrante², La Torre Giuseppe⁶, Maria Fiore^{1,2,*}¹Department of Public Health and Pediatric Sciences, University of Turin, Italy²Department of Medical, Surgical and Advanced Technologies "G.F. Ingrassia", University of Catania, Italy³Earth and Environmental Sciences Ph.D. Course of Department of Biological, Geological and Environmental Sciences, University of Catania, Italy⁴Department of Psychology, University of Torino, Italy⁵Department of Medical, Medical Specialization School in Hygiene and Preventive Medicine, Surgical Sciences and Advanced Technologies "G.F. Ingrassia", University of Catania, Italy⁶Department of Public Health and Infectious Diseases, Sapienza University of Rome, Italy

*Corresponding author. Department of Medical, Surgical and Advanced Technologies "G.F. Ingrassia", University of Catania, Via Santa Sofia 87, 95123 Catania, Italy. E-mail: mfiore@unicat.it.

Abstract

COVID-19 pandemic led to the adoption of a different working approach: "The remote working." Evidence about the association of remote working with stress outcomes and life quality is lacking. This systematic review provides an overview of the effects of COVID-19 pandemic on remote-workers' stress and life quality. We conducted systematic literature searches in databases including Pubmed, Scopus and Web of science, from September 2020 to September 2023. Screening of titles, abstracts, and full texts were performed according to the Preferred Reporting Item for Systematic Review and Meta-analyses. The quality of the included studies was assessed using the Newcastle-Ottawa Scale. The review highlighted possible predictors (work-family conflict or a condition of social isolation) associated with improvement or worsening of quality of life and stress. The results highlighted the association between stress and family difficulties (β : -0.02, P -value <0.05), isolation during the first (β : -0.22, P -value <0.05) and second pandemic waves (β : -0.40, P -value <0.05) or due to the advancing age of workers (β :0.19, P -value <0.05) and (β : -0.05, P -value <0.05), furthermore some job categories presented greater stress such as teachers (16.94 ± 5.46). Conversely, remote working positively affected life quality, enhancing factors such as creativity (Average Variance Extracted, AVE: 0.41, R^2 : 0.17) and self-efficacy (AVE: 0.60, R^2 : 0.36). Future research should focus more on the relationship between work and family and on interventions that counteract social isolation.

Introduction

On 11 March 2020, the World Health Organization (WHO) declared COVID-19 a pandemic [1] and urged countries to "take urgent and aggressive action" [2]. The pandemic posed significant challenges for workplaces, requiring protective measures and a rethinking of traditional work patterns to balance work, health, and safety. Remote working became a key solution to meet these demands.

Şentürk *et al.* [3] suggest that remote working may impact workers' stress levels and quality of life. To our knowledge, no systematic reviews exist on this topic. This review examines observational studies exploring the relationship between remote working, stress levels, and quality of life, highlighting limitations and offering recommendations for future research.

Methods

Data sources and search strategy

This systematic review was strictly reported based on the Preferred Reporting Items for Systematic Review and Meta-analyses (PRISMA) statement [4, 5]. The protocol of the present study was registered in the international prospective register of systematic review "PROSPERO" (registration number CRD42022370868). The protocol was not published in any peer-reviewed journal. We searched papers using PubMed, Scopus, and Web of Science. We have filtered only research articles published in English language and selected the keywords

reported in the [Supplementary Appendix SA](#). We located all the relevant keywords for the topic by background reading, identifying different spellings, tenses, and word variants of keywords, synonyms, and related concepts. Reference lists of selected studies were checked to ensure complete coverage.

Inclusion/exclusion criteria

We included studies carried out in the period September 2020–September 2023, only in English language, studies with an observational design (longitudinal and cross-sectional studies), articles including the use of "remote working" during the pandemic period and including stress and/or quality of life outcomes. Studies including reviews, conference proceedings, editorials, articles without statistical data and those published beyond the established period were excluded.

Data extraction

Two authors (P.R. and M.P.) independently reviewed all retrieved articles and extracted data. Initially, titles and abstracts were screened to identify potentially eligible studies, followed by full-text review to confirm their inclusion in this systematic review. For each included study, the following data were extracted: first author, publication year, country, study design, data collection period, target population, age (in years), sample size, study aim, outcome measures (questionnaire), and results. The extracted data

Downloaded from <https://academic.oup.com/eurpub/advance-article-abstract/doi/10.1093/eurpub/ckae167/8003706> by guest on 12 February 2025

RECORDA



SITUACIONES DE TRABAJO PELIGROSAS



En colaboración con las Comunidades Autónomas

ACCIDENTES DE TRABAJO INVESTIGADOS BINVAC

102. Golpe de calor

DATOS DEL ACCIDENTE

dato	código	texto
Actividad económica (CNAE)	0 0 1	Cultivos no perennes
Actividad física específica	6 7	Hacer movimientos en un mismo sitio
Desviación	9 9	Otro tipo de desviación no codificada (exposición al sol)
Forma (contacto, modalidad de la lesión)	7 2	Exposición a radiaciones, ruido, luz o presión
Agente material de la actividad física	0 1 0 2 0 2 0 0	Terrenos agrícolas (campos, praderas...)
Agente material de la desviación	2 0 0 1 0 0 0 0	Fenómenos físicos - radiación natural
Agente material causante de la lesión	2 0 0 1 0 0 0 0	Fenómenos físicos - radiación natural

DESCRIPCIÓN

El día del accidente el trabajador accidentado empezó su jornada en una finca agrícola a las 07:30 horas realizando tareas de reparación de la instalación de riego.

Al inicio de la campaña las personas trabajadoras deben descubrir (hacer hoyos) los finales de la cinta de riego para insertar unas válvulas (ya que estas válvulas son retiradas al finalizar la campaña anterior para evitar su posible robo). Las válvulas se entierran a unos 25 cm de profundidad, debiendo ser posteriormente cubiertas de nuevo parcialmente con la tierra retirada anteriormente. Dicho trabajo se realiza con una azada sobre un terreno suelto y fácilmente excavable.

Ese día las temperaturas alcanzaron un máximo de 37.6 °C a las 15.40 horas.

El trabajador accidentado utilizaba una gorra con visera y ropa de trabajo (camiseta deportiva de manga corta, pantalón largo gris y botas grises de cordones) de su propiedad.

A las 10.30 horas realizó una pausa para desayunar de 30 minutos de duración en el mismo lugar de trabajo, donde no se disponía de sombra.

ARTÍCULO / ARTICLE
35



La silicosis o tisis de los mineros en Colombia, 1910-1960

Silicosis or miner's consumption in Colombia, 1910-1960

Gallo, Óscar¹; Márquez Valderrama, Jorge²

¹Historiador. Magister en Historia. Integrante del grupo de investigación Producción, Circulación y Aproximación de Saberes (PROCCIRAS). Doctorando en Historia, Universidad Federal de Santa Catarina, Brasil. Contacto de la Coordinación de Posgrado de Nivel Superior (CAPES). oscar.galloveloz@gmail.com

²Historiador. Doctor en Enseñanza y Difusión de la Ciencia y las Técnicas. Profesor asociado del Departamento de Estudios Filosóficos, Facultad de Ciencias Humanas y Económicas, Universidad Nacional de Colombia, sede Medellín, Colombia. Director del grupo de investigación Producción, Circulación y Aproximación de Saberes (PROCCIRAS). jmarquez@unal.edu.co

RESUMEN La silicosis es una enfermedad asociada al trabajo minero, cuya importancia se comenzó a reconocer en los campos médico, económico y jurídico desde 1930. Se ha convertido en un importante objeto de estudio para la historia de la medicina social y del trabajo. Su historia permite estudiar la adopción del concepto de "enfermedad profesional" y el nacimiento de la medicina del trabajo en Colombia. Este artículo analiza ese proceso a través de una lectura de las publicaciones médicas de la primera mitad del siglo XX sobre la silicosis en la minería colombiana.


PALABRAS CLAVE Silicosis; Tuberculosis; Enfermedades Profesionales; Higiene Industrial; Medicina del Trabajo; Historia; Colombia.

ABSTRACT Silicosis is a disease associated with mining work, whose importance was first recognized in the medical, economic and legal fields in the 1930s. It has become an important object of historical study for both social and occupational medicine. Through the history of silicosis it has been possible to study the adoption of the concept of "occupational disease" and the birth of occupational medicine in Colombia. This process is analyzed in the article through a reading of medical publications from the first half of the twentieth century regarding silicosis in Colombian mining.

KEY WORDS Silicosis; Tuberculosis; Occupational Diseases; Industrial Hygiene; Occupational Medicine; History; Colombia.



The Australian Educational Researcher
https://doi.org/10.1007/s13384-024-00794-1



Teachers' working conditions, wellbeing and retention: an exploratory analysis to identify the key factors associated with teachers' intention to leave

Ben Arnold¹ · Mark Rahimi²

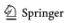
Received: 2 October 2024 / Accepted: 29 November 2024
© The Author(s) 2025

Abstract

This article investigates the key factors associated with Australian teachers' intentions to leave their roles by examining their working conditions, experiences of work and mental health through the concept of the psychosocial work environment. Utilising a dataset of 744 primary and secondary teachers in mainstream Australian government schools, we applied confirmatory factor analysis to validate the measurement model of teachers' working conditions and health and wellbeing. This was followed by stepwise regression on a total of 36 variables related to teachers' working conditions and health and wellbeing to select 14 key explanatory variables for our linear regression model. We employed mixed-effects and linear regression analyses to examine the association between 14 key variables and teachers' intentions to leave. Our analysis indicated that several factors were negatively associated with teachers' intentions to leave their roles, including commitment to the school, job satisfaction and meaning of work. In contrast, a greater number of factors were positively associated with intentions to leave, including emotional demands, conflict between work and family life, exposure to work-related violence, workload, stress and depressive symptoms. Furthermore, the analysis identified career stage as a significant factor associated with intention to leave, with mid-career teachers and late-mid-career/advanced-career teachers in the sample being more likely to express intentions to leave than their early career counterparts. By drawing on the concept of the psychosocial work environment and considering working conditions, experiences of work and mental health, this study identifies key factors that are worthy of further research attention, provides a broad, exploratory conceptual approach to understand how these variables are interconnected and underscores the necessity of holistic integrated approaches to promoting teacher retention.

Keywords Teacher retention · Teacher attrition · Teacher wellbeing · Working conditions · Psychosocial work environment · Mental health

Extended author information available on the last page of the article

Published online: 07 February 2025


I no t'oblides de... / Y no te olvides de...

**VES AMB
COMPTÉ!!!**

ACCIÓN ES2017-0044

**PREVENCIÓN
DE RIESGOS
EN TRABAJOS
EXPUESTOS
A VIBRACIONES
EN EL SECTOR DE
LA CONSTRUCCIÓN**



FINANCIADO POR:



GOBIERNO
DE ESPAÑA

MINISTERIO
DE TRABAJO, MIGRACIONES
Y SEGURIDAD SOCIAL



FUNDACIÓN
ESTATAL PARA
LA PREVENCIÓN
DE RIESGOS
LABORALES, F.S.P.



FUNDACIÓN
LABORAL
DE LA CONSTRUCCIÓN

AGENDA PREVENCIÓNISTA

RECORDA



Advanced Course

Promoting decent working conditions in fisheries

Isla Cristina, Huelva (Spain) • 19 - 23 May 2025



Food and Agriculture Organization
of the United Nations



MINISTERIO DE INCLUSIÓN SOCIAL Y PENSIONES



Objective

Fishing is one of the world's most hazardous occupations. Ensuring safe and decent working conditions for all in fisheries and aquaculture remains one of the sector's biggest challenges. Situations where there are human and labour rights abuses are still observed throughout fisheries and aquaculture value chains, mainly in fishing, farming and processing in both developed and developing countries. These practices have social implications, particularly for the most vulnerable, such as migrant workers, women and children. The absence of, for example, adequate social protection (such as access to adequate pension plans, health care and unemployment benefits during closed fishing seasons), insufficient training of fishing vessel personnel, the lack of formal working relationships, and inadequate working conditions are structural problems that persist in fisheries value chains, particularly in developing countries, where failure to enforce pertinent labour laws remains a significant problem in the sector.

Various international instruments are available to address human and labour rights, and to ensure decent working conditions and equitable social practices. However, their diversity, fragmentation and complexity pose a challenge for stakeholders, making their implementation and enforcement very complicated.

The course will address the main social challenges that fisheries face in order to come up with strategies to overcome and improve these situations by protecting and empowering fishers and fish workers in the sector. It will provide the knowledge and tools to elaborate mechanisms from international to national levels that enhance fishers and fish labour working conditions and their participation in defending their rights.

By the end of the course, participants will:

- recognize the social challenges and the particularities of fisheries;
- get an overview of the international instruments, conventions and tools linked to decent work in fisheries;
- understand the challenges of implementing the international framework regulating fishers' rights and working conditions, and possible solutions;
- acquire the knowledge necessary to develop strategies to promote decent working conditions for fishers and fish workers;
- gain experience through on-board fishing vessels inspection practice;
- be knowledgeable about occupational health and safety measures to ensure a safer working environment;
- appreciate the importance of social protection and social dialogue;

- be introduced to crosscutting strategies to promote decent working conditions such as mechanisms for worker participation and collaboration among stakeholders.

Organisation

The course is jointly organised by the International Centre for Advanced Mediterranean Agronomic Studies (CIHEAM), through the Mediterranean Agronomic Institute of Zaragoza (CIHEAM Zaragoza); the Food and Agriculture Organization of the United Nations (FAO); and the Social Marine Institute (ISM), through the Isla Cristina National Training Centre (CNF); with the collaboration of the Spanish National Institute for Safety and Health at Work (INSST).

The course will run for 1 week, in morning and afternoon sessions, and will be held from 19 to 23 May 2025 at the Isla Cristina CNF, Huelva, Spain. It will be given by well qualified lecturers from international organisations, private organisations and administration services in different countries. English will be the working language of the course.

The course requires individual work and interaction between participants and with lecturers. The international characteristics of the course favour the exchange of experiences and points of view. Lectures will be combined with practical work sessions, case studies, and demonstration and inspection exercises. During the practical work, participants will discuss about how to implement at national level the international framework, and will develop a plan of action and propose strategies to promote and implement decent working conditions.

Guest lecturers

- Abril Muñoz, Isaac - INSST-CNMP, Sevilla (Spain)
- Aranda Eugui, Silvia - ISM, Huelva (Spain)
- Buketov, Kirill - IUF, Petit-Lancy (Switzerland)
- Cacaud, Philippe - ILO/FAO (France)
- Duque Casas, Esther - INSST-CNMP, Sevilla (Spain)
- Fernández Hernando, José Manuel - INSST-CNMP, Sevilla (Spain)
- Kalikoski, Daniela Kalikoski - FAO, Rome (Italy)
- Karavatchev, Rossen - ITF, London (United Kingdom)
- Krogh-Poulsen, Birgitte - Monterey Bay Aquarium, Viborg (Denmark)
- Lebrun, Olivier - IMO, London (United Kingdom)
- Pérez Toribio, José María - ISM, Madrid (Spain)
- Santiago Marcos, Manuel - ISM-CNF, Isla Cristina (Spain)
- Toussaint, Mariana - FAO, Rome (Italy)
- Vinent Mendo, Olga Lidia - ISM, Madrid (Spain)



Over 50 years promoting cooperation and development across the Mediterranean in agriculture, fisheries, food, environment and the rural world

L'INVASSAT participa... / El INVASSAT participa...

RECORDA

**HOSTELERÍA
VALENCIA**
ORGANIZA LA JORNADA

federación
empresarial
hostelería
Valencia

HERRAMIENTAS
PARA LOGRAR UN

BUEN AMBIENTE LABORAL en HOSTELERÍA

FUNDACIÓN BANCAJA
PLAZA TETUÁN 23
46003 VALENCIA

17-FEBRERO
2025
10:00H

• BIENVENIDA INSTITUCIONAL 10:00

• CIERRE DEL ACTO 12:05

• RIESGOS
PSICOSOCIALES Y
SALUD MENTAL:
UNA ACCIÓN
ESTRATÉGICA 10:20

LOURDES FAYOS Y DÁCIL REYES
Técnicos Superiores de Prevención de Riesgos Laborales
del Servicio de Prevención Mancomunado de Hostelería de
la C.V

PILAR SUREDA MARTÍNEZ
Jefa de Servicio y Promoción
INVASSAT

• COFFEE BREAK 12:20

• CÓMO LATE EL CORAZÓN
DE TU EMPRESA 10:40

JÓSE LUIS HERRANZ
Managing Director & Cofounder
VIVIENDO DEL CUENTO

• LA SALUD MENTAL EN LA
EMPRESA 11:25

JAVIER CANTERA
Doctor en Psicología y escritor del libro "la salud
mental en la empresa"
UNIVERSIDAD COMPLUTENSE DE MADRID



L'INVASSAT et forma / El INVASSAT te forma

INVASSAT
Institut Valencià de
Seguretat i Salut en el Treball

**CAMPUS
PRESENCIAL**
CT ALACAT / ALICANTE

Seminari	Seminario
Avaluació a l'exposició d'agents químics: aplicació de la norma UNE- EN 689-2019+AC-2019	Evaluación a la exposición de agentes químicos: aplicación de la norma UNE-EN 689-2019+AC-2019

www.invassat.gva.es

INVASSAT
Institut Valencià de
Seguretat i Salut en el Treball

**CAMPUS
PRESENCIAL**
CT ALACAT / ALICANTE

Seminari	Seminario
Aplicació del Reial decret 1215/1997 d'equips de treball i Directiva de màquines	Aplicación del Real Decreto 1215/1997 de equipos de trabajo y Directiva de máquinas

www.invassat.gva.es

INVASSAT
Institut Valencià de
Seguretat i Salut en el Treball

**CAMPUS
PRESENCIAL**
CT ALACAT / ALICANTE

Curs per a persones expertes	Curso para personas expertas
Disseny de sistemes de protecció de màquines	Diseño de sistemas de protección de máquinas

www.invassat.gva.es

Programació del campus presencial de l'INVASSAT 2025

DATA / FECHA	ACTIVITAT / ACTIVIDAD	CODI / CÓDIGO	+INFO
ALACANT / ALICANTE			
20.02-13.03	Disseny de sistemes de protecció de màquines / Diseño de sistemas de protección de máquinas	2502A-EX01	
20.02	Aplicació del Reial decret 1215/1997 d'equips de treball i Directiva de màquines / Aplicación del Real Decreto 1215/1997 de equipos de trabajo y Directiva de máquinas	2502A-SM01	
03.04	Avaluació a l'exposició d'agents químics - aplicació de la norma UNE-EN 689-2019+AC-2019 / Evaluación a la exposición de agentes químicos - aplicación de la norma UNE-EN 689-2019+AC-2019	2504A-SM02	
15.05	Avaluació del risc d'estrès tèrmic a causa de la calor - mètodes WBGT i índex de sobrecàrrega tèrmica / Evaluación del riesgo de estrés térmico debido al calor - métodos WBGT e índice de sobrecarga térmica	2505A-SM03	
05.06	Treballs no elèctrics en la proximitat de línies elèctriques / Trabajos no eléctricos en la proximidad de líneas eléctricas	2506A-JT01	
25.09	Investigació d'accidents laborals / Investigación de accidentes laborales	2509A-SM04	
23.10	Treball segur sobre cobertes amb superfícies fràgils / Trabajo seguro sobre cubiertas con superficies frágiles	2510A-JT02	
CASTELLÓ / CASTELLÓN			
23-24.04	Investigació d'accidents laborals / Investigación de accidentes laborales	2504C-SM01	
07-08.05	Equips de treball: aplicació del Reial decret 1215/1997 / Equipos de trabajo: aplicación del Real Decreto 1215/1997	2505C-SM02	
15-16.05	Els nous espais de treball: reptes per als professionals de la prevenció / Los nuevos espacios de trabajo: retos para los profesionales de la prevención	2505C-SM03	
21-22.05	Prevenció de riscos laborals davant l'exposició a la sílice cristal·lina respirable (SCR) en el sector ceràmic / Prevención de riesgos laborales frente a la exposición a la sílice cristalina respirable (SCR) en el sector cerámico	2505C-SM04	
22-23.10	Treballs en cobertes: riscos i mesures de protecció i/o prevenció / Trabajos en cubiertas: riesgos y medidas de protección y/o prevención	2510C-SM04	
06-07.11	Anàlisi de la sinistralitat a la província de Castelló: accidents greus i mortals / Análisis de la siniestralidad en la provincia de Castellón: accidentes graves y mortales	2511C-SM05	
26-27.11	Planificació de la prevenció: procediments i instruccions / Planificación de la prevención: procedimientos e instrucciones	2511C-SM07	
VALÈNCIA / VALENCIA			
04.03	Investigació d'accidents de treball / Investigación de accidentes de trabajo	2503V-SM01	
27.03	Integració de les persones migrants en la cultura preventiva / Integración de las personas migrantes en la cultura preventiva	2503V-TA01	
10.04	Avaluació a l'exposició d'agents químics: aplicació de la norma UNE-EN 689-2019+AC-2019 / Evaluación a la exposición de agentes químicos: aplicación de la norma UNE-EN 689-2019+AC-2019	2504V-SM02	
27.05	Avaluació del risc d'estrès tèrmic a causa de la calor: mètodes WBGT i índex de sobrecàrrega tèrmica / Evaluación del riesgo de estrés térmico debido al calor: métodos WBGT e índice de sobrecarga térmica	2505V-SM03	
10.06	Exposició laboral al soroll i el seu control: aplicació pràctica / Exposición laboral al ruido y su control: aplicación práctica	2506V-SM04	
17.06	Exposició laboral a vibracions mecàniques: aplicació pràctica / Exposición laboral a vibraciones mecánicas: aplicación práctica	2506V-SM05	
23.09	Gestió preventiva de les obres de construcció / Gestión preventiva de las obras de construcción	2509V-SM06	
04.11	Manipulació manual de càrregues: aplicació pràctica de la nova guia del Reial decret 487/1997 / Manipulación manual de cargas: aplicación práctica de la nueva guía del Real Decreto 487/1997	2511V-SM08	



LA SST EN ELS MITJANS / LA SST EN LOS MEDIOS

[Muere un trabajador de 19 años tras ser golpeado en la cabeza por la puerta de un remolque en Rosselló.](#) elPeriódico. 11.02.2025.

[Prohíben a los funcionarios cargar patinetes eléctricos en dependencias municipales para evitar incendios.](#) José Miguel Vigara. Levante-EMV. 11.02.2025.

[Herido un hombre de 62 años en un accidente laboral en Tudela.](#) Europapress Navarra. 11.02.2025.

[Una veintena de trabajadores de 'Masterchef', intoxicados por un alimento «en mal estado» del catering.](#) A. Mateos. El Correo. 11.02.2025.

[Trabajadores del transporte sanitario de A Coruña: «Nadie debería recibir insultos en su trabajo».](#) Gemma Malvido. La Opinión A Coruña. 12.02.2025.

[Sin casco, sin arneses, sin carteles... denuncian ante la Inspección Laboral una obra en Málaga sin las medidas de seguridad obligatorias.](#) Jesús Sánchez Orellana. Cadena Ser. 11.02.2025.

[Un sistema inteligente integrado en la maquinaria móvil logra predecir situaciones de riesgo en la construcción.](#) CIC Construcción. 11.02.2025.

[Europa se lanza a la conquista de la inteligencia artificial durante el primer día de la cumbre en París.](#) RTVE. 10.02.2025.

[Sanidad cierra la puerta a un estatuto médico y rebate las fuertes críticas a su borrador.](#) Javier Leunda. ConSalud.es. 11.02.2025.

[Elma Saiz se reunirá el próximo lunes con víctimas del amianto para explicarles cómo avanza el reglamento de la ley.](#) Europapress Sociedad. 11.02.2025.

[Estas son las dos cosas a las que puedes negarte con un rotundo "no" en el trabajo.](#) Eneko López Rico. Información. 10.02.2025.

LABORALIA
Feria de la Prevención,
el Bienestar y la Seguridad Laboral

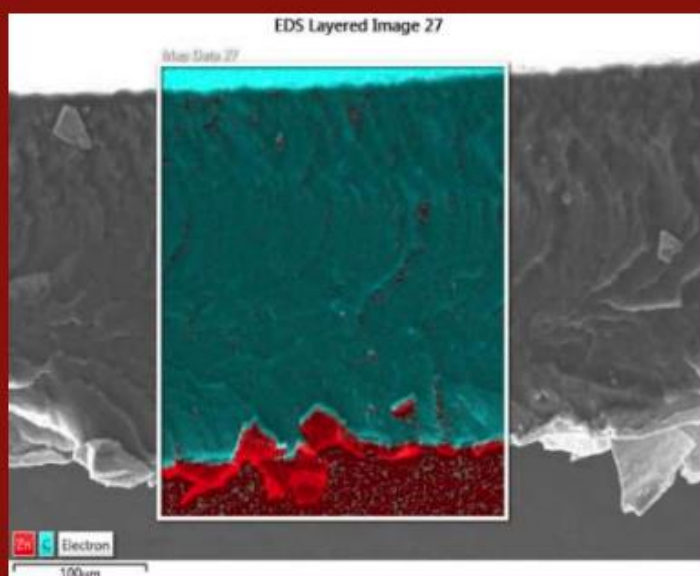
>EXPOSICIÓN | >JORNADAS | >ENTRADAS | >PATROCINA

11- 13 Noviembre 2025
Feria Valencia

**VES AMB
COMPTE!!!**

Tesis Doctoral

Evaluación de la eficacia de equipos de protección individual frente a nanopartículas



Autora: D^a Eva M^a Hoyas Pablos
Directores: Dr. D. Fernando Vidal Barrero
Dr. D. Bernabé Alonso Fariñas

Departamento de Ingeniería Química y Ambiental
Escuela Técnica Superior de Ingeniería
Universidad de Sevilla
2023



VOLS SABER? / ¿QUIERES SABER?

[El tabaquismo pasivo en la infancia deja huella en el ADN de niños y niñas.](#) SINC. 12.02.2025.

[Los microbios que esconden nuestros cepillos de dientes.](#) Raúl Rivas González. The Conversation. 11.02.2025.


[Modelos de inteligencia artificial y procesos de razonamiento.](#) Enrique Dans Blog. 10.02.2025.

[¿Cuál es la mejor edad para emprender?.](#) Javier Bouzas Arufe. The Conversation. 11.02.2025.

[Desarrollan nanopartículas orgánicas capaces de llegar a los tumores de próstata y liberar una cantidad efectiva de fármaco.](#) CSIC. 12.02.2025.

[Frente a la resignación: cómo hacer frente a los desafíos para la salud mental en la vejez.](#) Enrique Echeburúa. El País. 12.02.2025.

**VES AMB
COMPT!!!**



Recomendaciones sobre principios éticos y condiciones de protección y bienestar animal, consensuados con el Ministerio de Agricultura, Pesca y Alimentación y con el Ministerio de Derechos Sociales, Consumo y Agenda 2030, que deben respetarse en la realización de Ensayos Clínicos Veterinarios recogidos en el Real Decreto 1157/2021, de 29 de diciembre, por el que se regulan los medicamentos veterinarios fabricados industrialmente

Versión 1
Febrero 2025


CORREO ELECTRÓNICO
smuvaem@emps.es

Página 1 de 13

C/ CAMPEZO, 1 – EDIFICIO 8
28022 MADRID
TEL: 91 822 54 01
FAX: 91 822 54 43

MIRA... DOGV, BOE, DOCE

DOGV

Som solidaritat 

← [Faça clic en la imatge per a consultar la informació publicada en el DOGV en relació amb la DANA del 29 d'octubre.](#) / [Haga clic en la imagen para consultar información publicada en el DOGV en relación con la DANA del 29 de octubre.](#)

DOGV num. 10045. 12.02.2025.

[Presidència de la Generalitat. DECRET 18/2025, d'11 de febrer, del Consell](#), de modificació del Decret 173/2024, de 3 de desembre, del Consell, pel qual s'establix l'estructura orgànica bàsica de la Presidència i de les conselleries de la Generalitat.

BOE



← [Faça clic en la imatge per a consultar la informació publicada en el BOE en relació amb la DANA del 29 d'octubre.](#) / [Haga clic en la imagen para consultar la información publicada en el BOE en relación con la DANA del 29 de octubre.](#)

BOE num. 37. 12.02.2025.

[Real Decreto 87/2025, de 11 de febrero](#), por el que se fija el salario mínimo interprofesional para 2025.

[Resolución de 30 de enero de 2025, de la Dirección General de Trabajo](#), por la que se registra y publica el Acuerdo de modificación del VII Convenio colectivo general del sector de la construcción.

[Real Decreto 72/2025, de 4 de febrero](#), por el que se aprueba el Programa anual 2025 del Plan Estadístico Nacional 2025-2028.

[Real Decreto 86/2025, de 11 de febrero](#), de evaluación y acreditación de las competencias básicas adquiridas por experiencia laboral, por vías no formales de formación y aprendizajes informales.

DOUE

DOUE, 12.02.2025. Sense novetats / Sin novedades.

[Reglamento de Ejecución \(UE\) 2025/223 de la Comisión, de 6 de febrero de 2025](#), por el que se modifica el Reglamento de Ejecución (UE) 2022/1423 en lo que respecta a cambios menores en la autorización de la Unión para la familia de biocidas Hydrogen Peroxide Family 1.-

ACTUALITAT OIT, EU-OSHA, INSST / ACTUALIDAD OIT, EU-OSHA, INSST

OIT

[La OIT publica el informe 2025 de la Comisión de Expertos en Aplicación de Convenios y Recomendaciones](#)

El informe proporciona un análisis independiente del grado en que la legislación y la práctica de cada Estado Miembro de la OIT hacen efectivos los convenios y protocolos de la OIT ratificados. Describe cómo los Estados Miembros cumplen con las obligaciones que han contraído libremente en virtud de la Constitución de la OIT en relación con las normas internacionales del trabajo. También ofrece un breve relato de su intercambio interactivo con los presidentes de los órganos de las Naciones Unidas que supervisan los tratados internacionales de derechos humanos y titulares de mandatos en el marco de procedimientos especiales, en conmemoración del 80.º aniversario de la Declaración de Filadelfia de la OIT y del 60.º aniversario del Convenio sobre la política del empleo, 1964 (núm. 122) y la Recomendación (núm. 122).

INSST

[“Cómo hacer que...” Jueves saludables](#)

¡Comienzan los webinarios “¿Cómo hacer Qué?” en Promoción de la Salud en el Trabajo dentro de la Red Española de Empresas Saludables (REES)!

NOU



GOBIERNO DE ESPAÑA
MINISTERIO DE TRABAJO Y SEGURIDAD SOCIAL



INSST
Instituto Nacional de Seguridad e Higiene en el Trabajo

FORMACIÓN DE ESPECIALISTAS

Webinario:
Robótica colaborativa y PRL
27 de febrero
CNVM

OBJETIVOS

CONTENIDOS

Conocer la normativa aplicable a la robótica colaborativa.

DIRIGIDO A

CONTENIDOS

Prevencionistas, representantes de los/as trabajadores/as y responsables de PRL.

OBJETIVOS

CONTENIDOS

Conocer los diferentes modos de trabajo con la robótica colaborativa y las medidas preventivas.

INFORMACIÓN GENERAL

PRESENTACIÓN DE SOLICITUDES:
Cumplimentar todos los datos del formulario de inscripción y enviarlo conforme a la fecha límite indicada en la [web](#).

Duración: 3 horas	Lugar de celebración:
Horario: 10 - 13	Contacto: cnvm.formacion@insst.mites.gob.es
Inscripción: gratuita	

Aviso importante: En esta actividad no se emiten certificados ni justificantes de asistencia.

NOU A LA NOSTRA BIBLIOTECA / NUEVO EN NUESTRA BIBLIOTECA

Novetats incorporades al catàleg documental de l'INVASSAT el **11.02.2025**. Faça clic sobre la taula per a accedir a les dades bibliogràfiques, el resum i l'enllaç als documents originals

Novedades incorporadas en el catálogo documental del INVASSAT el **11.02.2025**. Haga clic sobre la tabla para acceder a los datos bibliográficos, el resumen y el enlace a los documentos originales.

Resultados 1 a 4 de 4			Acciones ▾
Ordenado por: Año Publicación/Descend			
	Título	Autoría personal	Año Publicación
1	Teachers' working conditions, wellbeing and retention : an exploratory analysis to identify the key factors associated with teachers'intention to leave [Artículos de revista]	Arnold, Ben Rahimi, Mark	2025
2	Cómo puede la empresa mejorar la prevención de riesgos laborales mediante la comunicación [Libros]		2018
3	Prevención de riesgos en trabajos expuestos a vibraciones en el sector de la construcción [Libros]		2017
4	Australian Educational Researcher [Revistas electrónicas]		1985

Resultados 1 a 4 de 4 Mostrar ▾



**VES AMB
COMPTÉ!!!**

El estudio se refiere a cómo las empresas más avanzadas toman en cuenta la mejora de la comunicación como una ventaja competitiva. La mejora de la comunicación no es un elemento aislado, sino que se encuadra en las estrategias globales de empresa que cada vez en mayor medida tienden a fortalecer los vínculos del equipo, aumentar los intercambios de información con y entre los trabajadores y favorecer un clima de confianza y colaboración en el entorno laboral. Este planteamiento global de nueva cultura de empresa encuentra también en la comunicación, un elemento para la mejora de la prevención de los riesgos laborales. La comunicación permite transmitir con precisión las medidas preventivas y escuchar de manera más efectiva a los trabajadores y sus propuestas de mejora. Desde la aparente sencillez de

la comunicación como herramienta, su perfeccionamiento e interiorización por parte de las personas que trabajan en la empresa se abre un camino de mejora continua en materia preventiva. El estudio incorpora una visión de la comunicación interna en los diferentes entornos estratégicos de la empresa, ofrece un ejemplo de un plan de comunicación interna inclusivo de la prevención de riesgos laborales y la promoción de la salud y una serie de propuestas de mejora que se complementan con la visión de los técnicos en la materia y una encuesta de validación.

L'INVASSAT EN LES XARXES / EL INVASSAT EN LAS REDES

Gva Invassat · Tú
 Institut Valencià de Seguretat i Salut en el Treball - Instituto Valencia...

2 días · 📍

📌 Próxima Jornada de #PRL: 🛠️ Herramientas para lograr un buen ambiente laboral en #Hostelería, 📅 organizada por la Federación Empresarial de Hostelería de Valencia en colaboración con la Conselleria de ... más

HOSTELERÍA VALENCIA ORGANIZA LA JORNADA
HERRAMIENTAS PARA LOGRAR UN BUEN AMBIENTE LABORAL en HOSTELERÍA

FUNDACIÓN BANCAJA 17-FEBRERO 2025
 PLAZA TETUÁN 23 10:00H
 46003 VALENCIA

• BIENVENIDA INSTITUCIONAL	10:00	• CIERRE DEL ACTO	12:05
• RESGOS PSICOLÓGICOS Y SALUD MENTAL: UNA ACCIÓN ESTRATÉGICA	10:20	• LOURDES FAYOS Y DÁCIL REYES	
• PILAR SUREDA MARTÍNEZ		• COFFEE BREAK	12:20
• COMÚN LATE EL CORAZÓN DE TU EMPRESA	10:40		
• LA SALUD MENTAL EN LA EMPRESA	11:25		

JAVIER CANTERA
 Doctor en Psicología y profesor del área "La salud mental en la empresa"
 UNIVERSIDAD COMPLUTENSE DE MADRID

GVA Invassat @GVAinvassat · 21h

📄 PUBLICACIONES DEL #INVASSAT

🆕 Nueva 🗨️ #FichaDeInvestigaciónDeAccidentes:

📄 Accidente por atrapamiento contra una estructura metálica fija conduciendo una plataforma elevadora de personas (#PEMP)

🔗 breu.gva.es/b/8hSqKWvCRT

+ #FIA en 📄 invassat.gva.es/es/fia...
 Mostrar más

FIA-255032

FICHAS DE INVESTIGACIÓN DE ACCIDENTES DEL INVASSAT

FIA60

Accidente por atrapamiento contra una estructura metálica fija conduciendo una plataforma elevadora de personas (PEMP)

GENERALITAT INVASSAT

GVA Invassat

Publicado por Invassat Invassat

· 23 h · 📍

CARTEL de **Segurmania**. 📄 Figuras implicadas en la #CAE

.. Ver más

FIGURAS IMPLICADAS EN LA CAE

INFORMACIÓN

En cualquier centro de trabajo donde coincidan varias empresas, la Coordinación de Actividades Empresariales (CAE) es clave para garantizar la seguridad y salud de todos los trabajadores en el centro de trabajo. Esta infografía presenta las figuras principales implicadas en la CAE que deben colaborar entre sí para cumplir con la normativa de Prevención de Riesgos Laborales.

En cualquier centro de trabajo donde coincidan varias empresas, la Coordinación de Actividades Empresariales (CAE) es clave para garantizar la seguridad y salud de todos los trabajadores en el centro de trabajo. Esta infografía presenta las figuras principales implicadas en la CAE que deben colaborar entre sí para cumplir con la normativa de Prevención de Riesgos Laborales.

EMPRESA CONCURRENTE
 Empresa cuyo personal coincide en un mismo centro de trabajo con el de otras empresas o que realiza actividades en un centro de trabajo de otra empresa o empresas.
 Incluye: Autónomos que coinciden en un centro de trabajo (CT).

EMPRESA TITULAR DEL CENTRO DE TRABAJO
 Persona que gestiona y pone a disposición el centro de trabajo.

EMPRESA PRINCIPAL

Consideraciones:
 No es necesario ser propietario/a del CT. ✖️
 Sus obligaciones varían si tiene personal 👤 propio presente.

SEGUROMANIA

EINES PER A UN TREBALL MÉS EFICIENT / HERRAMIENTAS PARA UN TRABAJO MÁS EFICIENTE

Recursos d'accés lliure en la Xarxa d'utilitat per a la busca d'informació i la preparació i edició de documents en la teua activitat professional.

Recursos de acceso libre en la Red de utilidad para la búsqueda de información y la preparación y edición de documentos en tu actividad profesional.

RECORDA

La perspectiva de género en las revistas académicas de comunicación [Informe open access]

3 febrero, 2025 por [Lluís Codina](#)



SEGUEIX-NOS EN... / SÍGUENOS EN...

PORTAL INVASSAT

Facebook – Twitter – LinkedIn – SlideShare

L'INVASSAT
A LES
XARXES
SOCIALS



LINKEDIN
<https://www.linkedin.com/in/invassatgva/>

TWITTER
<https://twitter.com/gvainvassat>

FACEBOOK
<https://www.facebook.com/Invassat.gva/>

PORTAL INVASSAT
<https://invassat.gva.es>

BEGV

Biblioteques Especialitzades
Generalitat Valenciana