

Butlletí diari sobre
l'actualitat
normativa, tècnica i
mediàtica dels
diferents àmbits de
la seguretat i la salut
en el treball

RECU D'ACTUALITAT EN SEGURETAT I SALUT LABORAL

BOLETÍN DE ACTUALIDAD EN SEGURIDAD Y SALUD LABORAL

Boletín diario sobre
la actualidad
normativa, técnica y
mediática de los
diferentes ámbitos
de la seguridad y la
salud en el trabajo

<https://invassat.gva.es/recull-d-actualitat-sst>



GENERALITAT
VALENCIANA

INVASSAT
Institut Valencià de
Seguretat i Salut en el Treball

Dilluns 10 de febrer de 2025

Lunes 10 de febrero de 2025

DANA OCTUBRE 2024.....	2
NOUS RECURSOS TÈCNICS / NUEVOS RECURSOS TÉCNICOS	4
I no t'oblides de... / Y no te olvides de.....	10
AGENDA PREVENIONISTA	11
L'INVASSAT participa... / El INVASSAT participa.....	12
L'INVASSAT et forma / El INVASSAT te forma	13
Programació del campus presencial de l'INVASSAT 2025.....	14
LA SST EN ELS MITJANS / LA SST EN LOS MEDIOS.....	15
VOLS SABER? / ¿QUIERES SABER?.....	17
MIRA... DOGV, BOE, DOCE.....	18
DOGV	18
BOE	18
DOUE	18
ACTUALITAT OIT, EU-OSHA, INSST / ACTUALIDAD OIT, EU-OSHA, INSST	19
OIT	19
L'INVASSAT EN LES XARXES / EL INVASSAT EN LAS REDES.....	20
EINES PER A UN TREBALL MÉS EFICIENT / HERRAMIENTAS PARA UN TRABAJO MÁS EFICIENTE	21
SEGUEIX-NOS EN... / SÍGUENOS EN.....	22



GENERALITAT
VALENCIANA

NOVETATS PROP

Conselleria d'Hisenda, Economia i
Administració Pública

Administració On-line



GVA Oberta

PORTAL DE TRANSPARÈNCIA I ACCÉS A LA INFORMACIÓ

Atenció a la ciutadania



DANA OCTUBRE 2024

DANA 2024

SEGURETAT I SALUT LABORAL



VOLS SABER?

ESPAIS
MONOGRÀFICS DE
L'INVASSAT

INVASSAT
Institut Valencià de Seguretat i Salut en el Treball

WWW.INVASSAT.GVA.ES

ALERTES INFORMATIVES SSL

DANA

- ↳ **COORDINACIÓ D'ACTIVITATS EMPRESARIALS EN CENTRES DE TREBALL AFECTATS PER LA DANA EN ELS QUALS ES REALITZEN OBRES DE CONSTRUCCIÓ CONJUNTAMENT AMB ALTRES ACTIVITATS**
- ↳ **TREBALLS DE NETEJA EN ESPAIS CONFINATS**

GENERALITAT VALENCIANA
INVASSAT Institut Valencià de Seguretat i Salut en el Treball

CRITERIOS TÉCNICOS SSL

DANA

- ↳ **GESTIÓN PREVENTIVA DE OBRAS DE EMERGENCIA**
- ↳ **CONSIDERACIÓN COMO ACCIDENTE DE TRABAJO Y CUMPLIMENTACIÓN DELT@**
- ↳ **COORDINACIÓN DE ACTIVIDADES EN LOS TRABAJOS DE LIMPIEZA Y RECUPERACIÓN DE LAS VÍAS PÚBLICAS**
- ↳ **TAREAS DE LIMPIEZA EN CENTROS DE TRABAJO**

WWW.INVASSAT.GVA.ES

RECOMANACIONS SSL

DANA

- ↳ **10 RECOMANACIONS SOBRE TASQUES DE NETEJA DE CENTRES DE TREBALL**
- ↳ **PÍNDOLAS INFORMATIVES SOBRE SEGURETAT EN TREBALLS DE NETEJA I CONDICIONAMENT**
- ↳ **PREGUNTES MÉS FREQUENTS**

GENERALITAT VALENCIANA
INVASSAT Institut Valencià de Seguretat i Salut en el Treball

WWW.INVASSAT.GVA.ES

Salud Mental

DE LAS PERSONAS TRABAJADORAS TRAS LA DANA



Col·legi Oficial de Psicologia
Comunitat Valenciana

Con la colaboración de:



GENERALITAT
VALENCIANA

INVASSAT
Institut Valencià de
Seguretat i Salut en el Treball

NOUS RECURSOS TÈCNICS / NUEVOS RECURSOS TÉCNICOS

NOU

Artículo Original

Consumo de Alcohol en Trabajadores Españoles del Sector Servicios. Variables Sociodemográficas y Laborales Implicadas

ALCOHOL CONSUMPTION IN OCCUPATIONAL ENVIRONMENT. RELATIONSHIP WITH SOCIO-DEMOGRAPHIC AND LABOUR FACTORS

M^a Teófila Vicente-Herrero¹, Ángel Arturo López-González²

1. Servicio de Prevención de Riesgos Laborales Grupo Correos. Valencia (España). Grupo Investigación Medicina del Trabajo (GIMT). Grupo de Investigación en Salud Laboral del IUNICS (Instituto Universitario de Investigación en Ciencias de la Salud) Universitat de les Illes Balears.

2. Servicio de Prevención de Riesgos Laborales Ibsalut. Islas baleares (España). Grupo Investigación Medicina del Trabajo (GIMT). Grupo de Investigación en Salud Laboral del IUNICS (Instituto Universitario de Investigación en Ciencias de la Salud) Universitat de les Illes Balears. Profesor asociado Universidad Illes Balears. España.

RESUMEN

Introducción. El consumo de alcohol y drogas tiene una elevada prevalencia en población general y entre trabajadores, repercutiendo en la salud laboral con incremento de enfermedades relacionadas con su consumo, accidentes laborales, absentismo, conflictividad laboral, incapacidades laborales y disminución de la productividad. **Método.** Estudio realizado en 7.644 trabajadores del sector servicios estableciendo relaciones entre consumo de alcohol y variables sociodemográficas: edad, sexo, nivel académico, clase social y tipo de trabajo realizado. **Resultados.** El mayor porcentaje de bebedores de riesgo se encuentra en la clase social más baja (65,7% en mujeres y 96,7% en hombres), blue collar (53,7% en mujeres y 88,5% en hombres) y no universitarios (80,6% en mujeres y 95,9% en hombres). Son más frecuentes entre 41-50 años en las mujeres (62,7%) y 51-60 años en los hombres (71,3%). El consumo medio semanal en UBE (Unidades de Bebida Estándar) es superior en las mujeres y hombres de menor clase social y blue collar, y en las mujeres universitarias y hombres con estudios primarios. **Conclusiones.** Realizar políticas preventivas sobre consumo alcohólico en medio laboral requiere el máximo conocimiento de los aspectos con mayor repercusión en este tema, apoyo formativo y abordaje asistencial de los trabajadores afectados.

[Vicente-Herrero M, López A, 2014. Consumo de Alcohol en Trabajadores Españoles del Sector Servicios. Variables Sociodemográficas y Laborales Implicadas. Cienc Trab. Sep-Dic; 16 [51]: 158-163].

Palabras clave: CONSUMO DE ALCOHOL, SALUD LABORAL, MEDICINA DEL TRABAJO, MEDIO LABORAL.

ABSTRACT

Background: The prevalence of alcohol consumption and other drugs is high in the general population, and also among the labour population, affecting specifically the occupational health by increasing alcohol consumption-related diseases, work injuries, absenteeism, disability, work conflicts and reduced productivity.

Method: A study has been conducted with 7.644 service workers to establish the relationship between alcohol consumption and socio-demographic variables such as age, sex, educational level, social class and type of work performed.

Results: The highest percentage of heavy and abusive drinkers is in the lowest social class (65,7% in women and 96,7% in men), blue collar (53,7% in women and 88,5% in men) and non-college graduates (80,6% in women and 95,9% men). By age, this high risk drinker, are more frequent in the group 41-50 years among women (62,7%) and 51-60 years in men (71,3%). The average weekly consumption in UBE is higher in women and men of lower social class, blue collar, college women and men with primary education level.

Conclusions: To implement preventive policies on alcohol consumption in the workplace is requires the maximum knowledge of the factors with the greatest impact, to enhance the implementation of prevention programs, training support, and clinical management of the affected workers.

Key Words: ALCOHOL CONSUMPTION, OCCUPATIONAL HEALTH, OCCUPATIONAL MEDICINE, OCCUPATIONAL ENVIRONMENT.

INTRODUCCIÓN

Los problemas derivados del consumo de alcohol en la población son de gran relevancia, tanto desde un punto de vista sanitario, como social o laboral. La mortalidad atribuida al consumo de

alcohol en estudios llevados a cabo en la Unión Europea (UE) es un 25,5% para el hombre y un 8% para la mujer, según datos de 2004¹, requiriéndose la implantación de actividades preventivas protocolizadas y coordinadas entre los distintos estamentos implicados.² Estudios realizados en numerosos países demuestran que el consumo de drogas y alcohol implica un incremento en el riesgo de accidentes de tráfico, algunos de los cuales ocurren en horario y lugar de trabajo³, lo que hace que este tema sea de especial interés en el ámbito laboral. La población tradicionalmente más bebedora es la masculina, tanto más en edad laboral activa, entre los 25 y los 44 años. Los estudios llevados a cabo en España reflejan que la prevalencia de consumo de alcohol en la población trabajadora supera a la de la población general⁴; alrededor de un 24% de los trabajadores consume una cantidad de alcohol que es considerada como de riesgo potencial para la salud física.⁵

Correspondencia / Correspondence:

M^a Teófila Vicente-Herrero

Plaza del ayuntamiento nº 24-2

46002 Valencia, España

Tel.: 34-963102752

Fax: 34-963940500

e-mail: mtvh@ono.com/correoteo@gmail.com

Recibido: 23 de Septiembre de 2014 / Aceptado: 03 de Octubre de 2014

NOU

Open Research Europe


Open Research Europe 2025, 5:35 Last updated: 03 FEB 2025



RESEARCH ARTICLE

Perceived stress in relation to working hours and caring responsibilities: A cross-sectional study during the COVID-19 pandemic

[version 1; peer review: awaiting peer review]

Karen van Hedel¹, Stéfanie C.H. André², Janna W. Besamusca¹, Irene G. M. van Valkengoed³, Mara A. Yerkes ^{1,4,5}

¹Department of Interdisciplinary Social Science, Utrecht University Faculty of Social Sciences, Utrecht, Utrecht, The Netherlands

²Department of Public Administration, Nijmegen School of Management, Radboud University, Nijmegen, Gelderland, The Netherlands

³Department of Public and Occupational Health, Amsterdam UMC Locatie AMC, Amsterdam, North Holland, The Netherlands

⁴Centre for Social Development in Africa, University of Johannesburg, Auckland Park, Gauteng, South Africa

⁵Politics of Inequality Cluster, University of Konstanz, Konstanz, Baden-Württemberg, Germany

V1 First published: 03 Feb 2025, 5:35
<https://doi.org/10.12688/openreseurope.19127.1>

Latest published: 03 Feb 2025, 5:35
<https://doi.org/10.12688/openreseurope.19127.1>

Open Peer Review

Approval Status AWAITING PEER REVIEW

Any reports and responses or comments on the article can be found at the end of the article.

Abstract

Introduction

Stress is associated with adverse physical and mental health outcomes. While work hours have been linked to health and stress outcomes, part-time work may be used to manage work and care responsibilities and thus potentially reduce stress. We examined this relationship in the Netherlands, where part-time work is very common among women, during the COVID-19 pandemic – a period when stress levels were potentially high(er).

Methods

Data included 1,220 men and women in the Netherlands aged 24 to 64 years from the COGIS-NL study (Wave 2, June 2020) and other modules of the Longitudinal Internet studies for the Social Sciences panel. Kitagawa-Oaxaca-Blinder decomposition analyses were used to analyse gender differences in perceived stress in relation to weekly work hours (<20 hours, short part-time; 20-34 hours, long part-time; 35 hours or more, full-time). Cross-sectional ordinary least squares regression analyses further tested these associations, and any potential mediation by perceived work-life balance, controlling for

NOU

TEC Empresarial 2025, vol. 19, no. 1, pp. 36 - 50, © 2025

Burnout resilience in the face of the COVID-19 pandemic

La resiliencia al burnout ante la pandemia de COVID-19

Yvette Mucharraz y Cano

Dirección de Personal; Centro de Investigación de la Mujer en la Alta Dirección, IPADE Business School, México.
ymucharraz@ipade.mx • <https://orcid.org/0000-0001-9310-9432>

Diana Dávila-Ruiz

Facultad de Economía y Negocios, Universidad Anáhuac, México.
diana.davilar@anahuac.mx • <https://orcid.org/0000-0003-2806-3583>

Karla Cuijly-Esquivel*

Centro de Investigación de la Mujer en la Alta Dirección, IPADE Business School, México.
karlacuijly@ipade.mx • <https://orcid.org/0000-0002-6053-0543>

• Article received:

6 July, 2023

• Article accepted:

13 May, 2024

• Published online in articles
in advance:

8, November, 2024

* Corresponding Author

Karla Cuijly-Esquivel

DOI:

<https://doi.org/10.18845/te.v19i1.7577>

Abstract: The COVID-19 pandemic had an unprecedented negative impact on women's mental well-being, especially on mothers. This article proposes the concept of "burnout resilience" and introduces "structural support" as a variable that influences job burnout in women, mothers working in executive positions. Different support measures may promote resilience: in this case, the structural, organizational, and family-related. The study focuses on resilience enablers in a disaster scenario like the COVID-19 pandemic. The study highlights the relevance for public policy and organizations of ensuring organizational and structural support that contributes to develop resilience for mitigating burnout, especially during natural catastrophe periods and war environments, among other negative scenarios. The investigation aimed to quantify job burnout among 704 executive mothers during the COVID-19 pandemic, using the Maslach Burnout Inventory General survey. The data-collection method employed was a non-probabilistic snowball sampling technique, and the hypotheses were tested using a comparison of means t-test and one-way analysis of variance (ANOVA). Results showed the relationship between job burnout and organizational, familial, and structural support. The findings also reveal that organizational and structural support attenuated burnout, while familial support is not correlated with burnout mitigation. Moreover, compared to the pre-pandemic period, executive mothers seemed to have experienced an increase in burnout during the COVID-19 pandemic.

Keywords: burnout, executive mothers, mental health, resilience, well-being

Resumen: La pandemia de COVID-19 tuvo un impacto negativo sin precedentes en el bienestar mental de las mujeres, especialmente de las madres. Este artículo propone el concepto de "resiliencia al burnout" e introduce el "apoyo estructural" como variable que influye en el burnout laboral de las madres ejecutivas. Existen diferentes tipos de apoyos que promueven la resiliencia, en este caso estudiamos el estructural, el organizacional y el familiar. Examinamos la influencia de los tres tipos de apoyo: estructurales, organizacionales y familiares que permiten la resiliencia en un escenario de desastre como la pandemia. Se destaca la importancia de asegurar apoyos organizacionales y estructurales en las políticas públicas y en las empresas para desarrollar resiliencia cuando se experimenta burnout, en especial en catástrofes naturales, ambientes de guerra, entre otros. La investigación tuvo como objetivo cuantificar el grado de estrés laboral entre 704 madres ejecutivas durante la pandemia, utilizando el Maslach Burnout Inventory General. El método de recolección

NOU

Evolución de los Indicadores de Absentismo Laboral por ITCC

Evolución de los Indicadores de Absentismo Laboral derivado de la Incapacidad Temporal por Contingencias Comunes (ITCC) en España y en la Comunidad de Madrid desde 2015 hasta 2024

INFORME ENERO 2025

1900 - 2025
125
Mutuas
colaboradoras con la Seguridad Social

 **AMAT**



Inicio > Materias > Transversales > Promoción de la Salud > Epidemiología Laboral

Epidemiología Laboral

La epidemiología laboral se ha definido como el estudio de los efectos de las exposiciones en el lugar de trabajo sobre la frecuencia y distribución de enfermedades y lesiones en la población trabajadora. Por lo tanto, es una disciplina orientada a la exposición con vínculos tanto con la epidemiología como con la salud laboral. Como tal, utiliza métodos similares a los empleados por la epidemiología en general.

(Checkoway et al. 1989), Checkoway, H, NE Pearce y DJ Crawford-Brown. 1989. *Research Methods in Occupational Epidemiology*. Oxford University Press. ISBN-0-19-505224-2



Destacados Documentación Formación / Jornadas Información básica Contenidos relacionados

Información de interés

Para más información, puede acceder a la página principal sobre la materia "Promoción de la Salud". [Ir a la materia](#)

Destacados

Aquí dispone de los contenidos más destacados sobre epidemiología laboral.

Procedimiento de investigación de casos de enfermedades profesionales - Año 2022

Directrices para la decisión clínica en enfermedades profesionales

Retorno al trabajo tras diagnóstico de cáncer de mama. Factores facilitadores y barreras - Año 2023

Documentación

Documentación disponible para la materia "Epidemiología Laboral"

En este apartado se recoge una recopilación de documentos elaborados por el INSST tales como notas técnicas de prevención, guías técnicas, calculadores y apps, material divulgativo, entre otros, en materia de prevención de riesgos laborales y, en concreto, sobre epidemiología laboral.

Filtrar

Filtrar por: Año

Seleccione año

Filtrar por: Documentación

- Colecciones Técnicas (15)
 - DDC (1)
 - NTP (14)
- Material divulgativo y audiovisual (10)
 - Carteles (1)
 - Folleto (9)
- Material normativo (2)
 - Guías técnicas (1)
 - Directrices básicas (1)
 - Lep para agentes químicos (1)
- Material técnico (22)
 - Documentos técnicos (22)
- Materiales en inglés (3)
 - Textos (3)

Retorno al trabajo en personas trabajadoras con Síndrome Post COVID-19 - Año 2024

Catalogado

NTP 1214: Determinación de causas de enfermedad profesional: un abordaje pluridimensional - Año 2024

Catalogado

NTP 1214 Determinación de causas de enfermedad profesional un abordaje pluridimensional - Año 2024

Catalogado

Return to work after a breast cancer diagnosis. Enabling factor and barriers: Excutive summary - Año 2024



Catalogado

ACCIDENTES CARDIOVASCULARES (MVA) EN EL SECTOR AGRARIO

Límites de Exposición Profesional para Agentes Químicos en España 2024

ENCUESTA EUROPEA DE CONDICIONES DE TRABAJO 2021

NTP 1187: Brotes




EN

Safety and health at work is everyone's concern. It's good for you. It's good for business

First findings of the Fourth European Survey of Enterprises on New and Emerging Risks (ESENER 2024)

First findings

EU-OSHA's fourth European establishment survey aims to assist workplaces to deal more effectively with health and safety and to promote the health and wellbeing of workers. It provides cross-nationally comparable information relevant for the design and implementation of new policies in the field of occupational safety and health (OSH).

Background

EU-OSHA's Fourth European Survey of Enterprises on New and Emerging Risks (ESENER 2024) asks those 'who know best about health and safety in the establishments' about the way health and safety risks are managed at their workplace, with a particular focus on psychosocial risks, that is, work-related stress, violence and harassment. Between May and October 2024, a total of 41,458 establishments – across all activity sectors and employing at least five people – were surveyed in the 30 countries covered: the EU-27 as well as Iceland, Norway and Switzerland. Although the questionnaire has been kept largely the same as the ones in ESENER 2014 and 2019 to allow for comparisons over time, there have been some updates aimed at reflecting on the impact of the COVID-19 pandemic on the management of OSH.

Developed with the support of governments and social partners at European level, ESENER 2024 aims to assist workplaces across Europe by better understanding their needs for support and expertise as well as identifying the factors that encourage or hinder action. ESENER explores in detail four OSH areas:

- The general approach in the establishment to managing OSH.
- How the 'emerging' area of psychosocial risks is addressed, including digitalisation.
- The main drivers and barriers to the management of OSH.
- How worker participation in OSH management is implemented in practice.

This report presents a first analysis of the main findings of ESENER 2024. More detailed results and analyses will be presented in forthcoming publications, to be published in 2026 and beyond.



1 | EU-OSHA – European Agency for Safety and Health at Work

Main findings

ESENER 2024 sheds light on some of the changes in social and economic conditions that have an effect on European workplaces **employing at least five people**. This constant evolution brings about new challenges that require action with a view to guaranteeing high levels of health and safety at work, and the 2024 results show some of the impacts of the COVID-19 pandemic – see Table 1.

- As expected, the share of workplaces in the EU-27 reporting to have employees working from home on a regular basis has almost doubled since 2019, reaching 23% in 2024 – and going over 40% in Finland and the Netherlands. By activity sector, the highest shares correspond to information and communication (53%) and professional, technical and scientific activities (39%).
- In line with this, risk assessments are increasingly covering home workplaces (8% in 2024, up from 3% in 2019) even though the shares are still low. By sector, the highest shares are reported in information and communication (18%).
- Less than a fifth (18%) of workplaces in the EU-27 report consulting employees on working from home practices, with the Netherlands (37%), Finland (34%) and Lithuania



Article

Association of Sociodemographic Variables and Healthy Habits with Body and Visceral Fat Values in Spanish Workers

María Gordito Soler ¹, Ángel Arturo López-González ^{2,3,4}, Pedro Juan Tárraga López ⁴,
 Emilio Martínez-Almoyña Rifa ^{2,3}, Cristina Martorell Sánchez ^{2,3}, María Teófila Vicente-Herrero ²,
 Hernan Paulini ² and José Ignacio Ramírez-Manent ^{2,5,6}

- ¹ Pharmaceutical, 41013 Seville, Spain; mgorditosoler@hotmail.com
- ² Investigation Group ADEMA SALUD, University Institute for Research in Health Sciences (IUNICS), 07120 Palma, Spain; emilio@adema.com (E.M.-A.R.); cmartorell@ueu.edu.es (C.M.S.); correoito@gmail.com (M.T.V.-H.); h.paulini@ueu.edu.es (H.P.); joseignacio.ramirez@isalat.es (J.I.R.-M.)
- ³ Faculty of Dentistry, University School ADEMA, 07009 Palma, Spain
- ⁴ Faculty of Medicine, University of the Castilla la Mancha, 02071 Albacete, Spain; pjtrarraga@sescam.jccm.es
- ⁵ Balearic Islands Health Service, 07003 Palma, Spain
- ⁶ Faculty of Medicine, University of the Balearic Islands, 07122 Palma, Spain

* Correspondence: angarturo@gmail.com

Abstract: *Background and Objectives:* The accumulation of fat in the body, especially visceral fat, is associated with various cardiometabolic conditions such as diabetes mellitus and fatty liver. The reasons for the accumulation of this fat are diverse. Some studies, also in the working population, have shown a clear association between sociodemographic variables and health habits with scales that assess overweight and obesity. This study aims to determine how certain sociodemographic variables, such as age, gender, and socioeconomic level, as well as certain healthy habits like physical activity and tobacco consumption, affect the levels of body and visceral fat. *Materials and Methods:* We conducted a descriptive and cross-sectional study involving 8590 Spanish workers. The percentage of body and visceral fat was measured using a bioimpedance analysis with a Tanita DC 430MA device. *Results:* Both the average values and the prevalence of elevated body and visceral fat increase with age and decrease with social class and lower levels of physical activity. These values are higher in smokers. A multivariate analysis shows that the variables most influential in increasing the risk of high levels of both body and visceral fat are age and low levels of physical activity. *Conclusions:* The profile of a person at high risk of having elevated body and visceral fat levels is an older male with a low socioeconomic status who smokes and leads a sedentary lifestyle.

Keywords: body fat; visceral fat; sociodemographic variables; smoking; physical activity

1. Introduction

The distribution and accumulation of body fat, particularly visceral fat, is a topic of significant interest due to its strong association with various metabolic and cardiovascular diseases. Visceral fat, primarily located around internal organs, has been identified as a key risk factor for the development of metabolic syndrome, type 2 diabetes, and cardiovascular diseases [1]. Although fat accumulation is influenced by a combination of genetic and environmental factors, recent studies have highlighted the importance of sociodemographic variables and lifestyle habits in determining the levels of body and visceral fat [2,3].

Age is one of the most relevant factors in the accumulation of body and visceral fat, a process influenced by various physiological and metabolic changes associated with

Medicina 2025, 61, 150

<https://doi.org/10.3390/medicina61010150>

I no t'oblides de... / Y no te olvides de...

**VES AMB
COMPTÉ!!!**

Delegación del Gobierno para el Plan Nacional sobre Drogas

**ENCUESTA 2019/2020
SOBRE CONSUMO DE SUSTANCIAS PSICOACTIVAS
EN EL ÁMBITO LABORAL EN ESPAÑA**

Observatorio Español de las Drogas y las Adicciones



AGENDA PREVENCIÓNISTA

RECORDA



Advanced Course

Promoting decent working conditions in fisheries

Isla Cristina, Huelva (Spain) • 19 - 23 May 2025



Food and Agriculture Organization
of the United Nations



MINISTERIO DE INCLUSIÓN SOCIAL Y FIRMACIONES



Objective

Fishing is one of the world's most hazardous occupations. Ensuring safe and decent working conditions for all in fisheries and aquaculture remains one of the sector's biggest challenges. Situations where there are human and labour rights abuses are still observed throughout fisheries and aquaculture value chains, mainly in fishing, farming and processing in both developed and developing countries. These practices have social implications, particularly for the most vulnerable, such as migrant workers, women and children. The absence of, for example, adequate social protection (such as access to adequate pension plans, health care and unemployment benefits during closed fishing seasons), insufficient training of fishing vessel personnel, the lack of formal working relationships, and inadequate working conditions are structural problems that persist in fisheries value chains, particularly in developing countries, where failure to enforce pertinent labour laws remains a significant problem in the sector.

Various international instruments are available to address human and labour rights, and to ensure decent working conditions and equitable social practices. However, their diversity, fragmentation and complexity pose a challenge for stakeholders, making their implementation and enforcement very complicated.

The course will address the main social challenges that fisheries face in order to come up with strategies to overcome and improve these situations by protecting and empowering fishers and fish workers in the sector. It will provide the knowledge and tools to elaborate mechanisms from international to national levels that enhance fishers and fish labour working conditions and their participation in defending their rights.

By the end of the course, participants will:

- recognize the social challenges and the particularities of fisheries;
- get an overview of the international instruments, conventions and tools linked to decent work in fisheries;
- understand the challenges of implementing the international framework regulating fishers' rights and working conditions, and possible solutions;
- acquire the knowledge necessary to develop strategies to promote decent working conditions for fishers and fish workers;
- gain experience through on-board fishing vessels inspection practice;
- be knowledgeable about occupational health and safety measures to ensure a safer working environment;
- appreciate the importance of social protection and social dialogue;

- be introduced to crosscutting strategies to promote decent working conditions such as mechanisms for worker participation and collaboration among stakeholders.

Organisation

The course is jointly organised by the International Centre for Advanced Mediterranean Agronomic Studies (CIHEAM), through the Mediterranean Agronomic Institute of Zaragoza (CIHEAM Zaragoza); the Food and Agriculture Organization of the United Nations (FAO); and the Social Marine Institute (ISM), through the Isla Cristina National Training Centre (CNF); with the collaboration of the Spanish National Institute for Safety and Health at Work (INSST).

The course will run for 1 week, in morning and afternoon sessions, and will be held from 19 to 23 May 2025 at the Isla Cristina CNF, Huelva, Spain. It will be given by well qualified lecturers from international organisations, private organisations and administration services in different countries. English will be the working language of the course.

The course requires individual work and interaction between participants and with lecturers. The international characteristics of the course favour the exchange of experiences and points of view. Lectures will be combined with practical work sessions, case studies, and demonstration and inspection exercises. During the practical work, participants will discuss about how to implement at national level the international framework, and will develop a plan of action and propose strategies to promote and implement decent working conditions.

Guest lecturers

- Abril Muñoz, Isaac - INSST-CNMP, Sevilla (Spain)
- Aranda Eugui, Silvia - ISM, Huelva (Spain)
- Buketov, Kirill - IUF, Petit-Lancy (Switzerland)
- Cacaud, Philippe - ILO/FAO (France)
- Duque Casas, Esther - INSST-CNMP, Sevilla (Spain)
- Fernández Hernando, José Manuel - INSST-CNMP, Sevilla (Spain)
- Kalikoski, Daniela Kalikoski - FAO, Rome (Italy)
- Karavatchev, Rossen - ITF, London (United Kingdom)
- Krogh-Poulsen, Birgitte - Monterey Bay Aquarium, Viborg (Denmark)
- Lebrun, Olivier - IMO, London (United Kingdom)
- Pérez Toribio, José María - ISM, Madrid (Spain)
- Santiago Marcos, Manuel - ISM-CNF, Isla Cristina (Spain)
- Toussaint, Mariana - FAO, Rome (Italy)
- Vinent Mendo, Olga Lidia - ISM, Madrid (Spain)



Over 50 years promoting cooperation and development across the Mediterranean in agriculture, fisheries, food, environment and the rural world

L'INVASSAT participa... / El INVASSAT participa...

NOU

**HOSTELERÍA
VALENCIA**
ORGANIZA LA JORNADA

federación
empresarial
hostelería
Valencia

HERRAMIENTAS
PARA LOGRAR UN

BUEN AMBIENTE LABORAL en HOSTELERÍA

FUNDACIÓN BANCAJA
PLAZA TETUÁN 23
46003 VALENCIA

17-FEBRERO
2025
10:00H

• BIENVENIDA INSTITUCIONAL 10:00

• CIERRE DEL ACTO 12:05

• RIESGOS
PSICOSOCIALES Y
SALUD MENTAL:
UNA ACCIÓN
ESTRATÉGICA 10:20

LOURDES FAYOS Y DÁCIL REYES
Técnicos Superiores de Prevención de Riesgos Laborales
del Servicio de Prevención Mancomunado de Hostelería de
la C.V

PILAR SUREDA MARTÍNEZ
Jefa de Servicio y Promoción
INVASSAT

• COFFEE BREAK 12:20

• CÓMO LATE EL CORAZÓN
DE TU EMPRESA 10:40

JÓSE LUIS HERRANZ
Managing Director & Cofounder
VIVIENDO DEL CUENTO

• LA SALUD MENTAL EN LA
EMPRESA 11:25

JAVIER CANTERA
Doctor en Psicología y escritor del libro "la salud
mental en la empresa"
UNIVERSIDAD COMPLUTENSE DE MADRID



L'INVASSAT et forma / El INVASSAT te forma

INVASSAT
Institut Valencià de
Seguretat i Salut en el Treball

**CAMPUS
PRESENCIAL**
CT ALACAT / ALICANTE

Seminari	Seminario
Avaluació a l'exposició d'agents químics: aplicació de la norma UNE- EN 689-2019+AC-2019	Evaluación a la exposición de agentes químicos: aplicación de la norma UNE-EN 689-2019+AC-2019

www.invassat.gva.es

INVASSAT
Institut Valencià de
Seguretat i Salut en el Treball

**CAMPUS
PRESENCIAL**
CT ALACAT / ALICANTE

Seminari	Seminario
Aplicació del Reial decret 1215/1997 d'equips de treball i Directiva de màquines	Aplicación del Real Decreto 1215/1997 de equipos de trabajo y Directiva de máquinas

www.invassat.gva.es

INVASSAT
Institut Valencià de
Seguretat i Salut en el Treball

**CAMPUS
PRESENCIAL**
CT ALACAT / ALICANTE

Curs per a persones expertes	Curso para personas expertas
Disseny de sistemes de protecció de màquines	Diseño de sistemas de protección de máquinas

www.invassat.gva.es

Programació del campus presencial de l'INVASSAT 2025

DATA / FECHA	ACTIVITAT / ACTIVIDAD	CODI / CÓDIGO	+INFO
ALACANT / ALICANTE			
20.02-13.03	Disseny de sistemes de protecció de màquines / Diseño de sistemas de protección de máquinas	2502A-EX01	
20.02	Aplicació del Reial decret 1215/1997 d'equips de treball i Directiva de màquines / Aplicación del Real Decreto 1215/1997 de equipos de trabajo y Directiva de máquinas	2502A-SM01	
03.04	Avaluació a l'exposició d'agents químics - aplicació de la norma UNE-EN 689-2019+AC-2019 / Evaluación a la exposición de agentes químicos - aplicación de la norma UNE-EN 689-2019+AC-2019	2504A-SM02	
15.05	Avaluació del risc d'estrès tèrmic a causa de la calor - mètodes WBGT i índex de sobrecàrrega tèrmica / Evaluación del riesgo de estrés térmico debido al calor - métodos WBGT e índice de sobrecarga térmica	2505A-SM03	
05.06	Treballs no elèctrics en la proximitat de línies elèctriques / Trabajos no eléctricos en la proximidad de líneas eléctricas	2506A-JT01	
25.09	Investigació d'accidents laborals / Investigación de accidentes laborales	2509A-SM04	
23.10	Treball segur sobre cobertes amb superfícies fràgils / Trabajo seguro sobre cubiertas con superficies frágiles	2510A-JT02	
CASTELLÓ / CASTELLÓN			
23-24.04	Investigació d'accidents laborals / Investigación de accidentes laborales	2504C-SM01	
07-08.05	Equips de treball: aplicació del Reial decret 1215/1997 / Equipos de trabajo: aplicación del Real Decreto 1215/1997	2505C-SM02	
15-16.05	Els nous espais de treball: reptes per als professionals de la prevenció / Los nuevos espacios de trabajo: retos para los profesionales de la prevención	2505C-SM03	
21-22.05	Prevenció de riscos laborals davant l'exposició a la sílice cristal·lina respirable (SCR) en el sector ceràmic / Prevención de riesgos laborales frente a la exposición a la sílice cristalina respirable (SCR) en el sector cerámico	2505C-SM04	
22-23.10	Treballs en cobertes: riscos i mesures de protecció i/o prevenció / Trabajos en cubiertas: riesgos y medidas de protección y/o prevención	2510C-SM04	
06-07.11	Anàlisi de la sinistralitat a la província de Castelló: accidents greus i mortals / Análisis de la siniestralidad en la provincia de Castellón: accidentes graves y mortales	2511C-SM05	
26-27.11	Planificació de la prevenció: procediments i instruccions / Planificación de la prevención: procedimientos e instrucciones	2511C-SM07	
VALÈNCIA / VALENCIA			
04.03	Investigació d'accidents de treball / Investigación de accidentes de trabajo	2503V-SM01	
27.03	Integració de les persones migrants en la cultura preventiva / Integración de las personas migrantes en la cultura preventiva	2503V-TA01	
10.04	Avaluació a l'exposició d'agents químics: aplicació de la norma UNE-EN 689-2019+AC-2019 / Evaluación a la exposición de agentes químicos: aplicación de la norma UNE-EN 689-2019+AC-2019	2504V-SM02	
27.05	Avaluació del risc d'estrès tèrmic a causa de la calor: mètodes WBGT i índex de sobrecàrrega tèrmica / Evaluación del riesgo de estrés térmico debido al calor: métodos WBGT e índice de sobrecarga térmica	2505V-SM03	
10.06	Exposició laboral al soroll i el seu control: aplicació pràctica / Exposición laboral al ruido y su control: aplicación práctica	2506V-SM04	
17.06	Exposició laboral a vibracions mecàniques: aplicació pràctica / Exposición laboral a vibraciones mecánicas: aplicación práctica	2506V-SM05	
23.09	Gestió preventiva de les obres de construcció / Gestión preventiva de las obras de construcción	2509V-SM06	
04.11	Manipulació manual de càrregues: aplicació pràctica de la nova guia del Reial decret 487/1997 / Manipulación manual de cargas: aplicación práctica de la nueva guía del Real Decreto 487/1997	2511V-SM08	



LA SST EN ELS MITJANS / LA SST EN LOS MEDIOS

[Educación deberá indemnizar con 10.000 euros a la profesora agredida por un alumno en Xirivella](#). Levante-EMV. 09.02.2025.

“este protocolo no se ha puesto en marcha hasta el pasado mes de diciembre, lo que se traduce en que "el **Invassat** no se ha hecho cargo de nada, ni de los psicólogos, ni de los fisios que he tenido que pagar, ni siquiera de la baja laboral, que me la dio la Seguridad Social, porque no estaba considerado un accidente laboral. No tiene sentido que si me caigo por las escaleras sí que lo es, pero si un alumno me pega una paliza mientras trabajo, no".”

[La activista Noah Higón, la Estrella Michelin Àlex Vidal y el deportista Saúl Craviotto protagonizan la XVII Semana de la Economía de Alzira](#). Levante-EMV. 05.02.2025.

“La dana también será protagonista durante estas jornadas. El **director General de Trabajo, Cooperativismo y Seguridad Laboral y director del INVASSAT, Andrés Lluch**; la secretaria de Salud Laboral de la Confederación de CCOO-PV, Nuria Lázaro; la vicesecretaria General y de Salud Laboral, Medio Ambiente y Cooperación de la Comisión Ejecutiva de UGT-PV, Marisa Baena, y el director de Relaciones Laborales de la Confederación Empresarial de la CV, Arturo Cerveró participarán en la mesa redonda "Después de la dana: El mundo del trabajo ante el cambio climático". Las otras ponencias destacadas de esta jornada son "Poder tecnológico y progreso" o "No es magia, es inteligencia comercial".”

[Fallece el repartidor que se desvaneció el jueves en el centro de Logroño](#). elDiario.es. 09.02.2025.

[Herido grave un trabajador del Ajuntament de Marratxí tras cortarse la mano con una motosierra](#). Última hora. 09.02.2025.

[Una limpiadora con fibromialgia severa consigue una pensión de incapacidad permanente absoluta después de que la Seguridad Social le rechazara la prestación](#). Noticias Trabajo. 08.02.2025.

[400.000 euros de indemnización y 18 años de lucha judicial por un siniestro laboral](#). La Voz de Galicia. 08.02.2025.

[Liberadas en Albacete treinta personas que eran víctimas de explotación laboral en fincas agrícolas de varias provincias](#). Periódico CLM. 07.02.2025.

[La Ley de Prevención de Riesgos Laborales: "anacrónica" y a la espera de una actualización "urgente"](#). VíaEmpresa. 09.02.2025.

LABORALIA
Feria de la Prevención,
el Bienestar y la Seguridad Laboral

>EXPOSICIÓN | >JORNADAS | >ENTRADAS | >PATROCINA

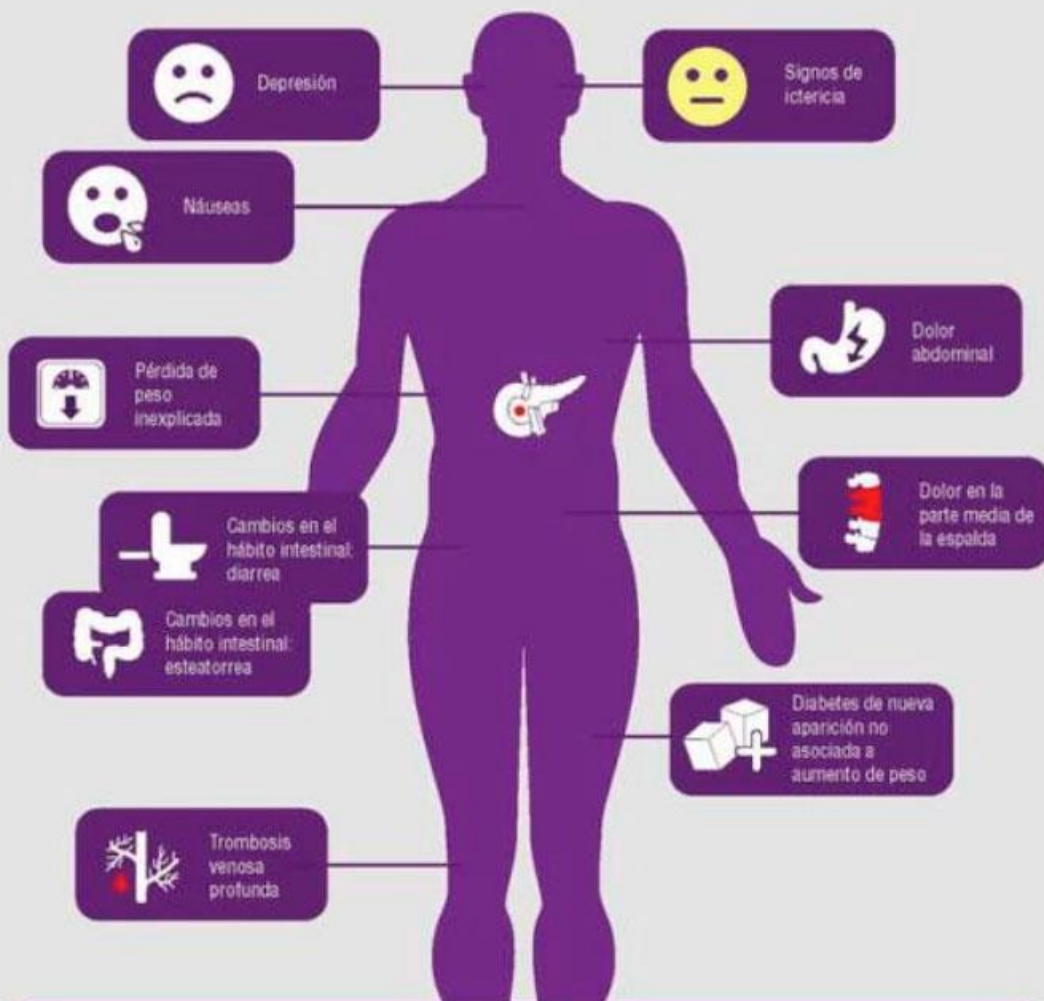
11- 13 Noviembre 2025
Feria Valencia

**VES AMB
COMTE!!!**



Conoce los 10 signos

Cáncer de Páncreas



! Si experimenta de manera continuada dos o más de estos síntomas, y no son normales para usted, debe consultar a su médico de Atención Primaria ya que pueden indicar Cáncer de Páncreas.

VOLS SABER? / ¿QUIERES SABER?

[Analizan las aguas subterráneas afectadas por la DANA de Valencia.](#) SINC. 07.02.2025.

[¿Qué es más efectivo para reducir el consumo de agua, la concienciación o un incremento de las tarifas?](#) María Molinos Senante. The Conversation. 09.02.2025.

[Un estudio sugiere que el cambio climático abre la puerta a una enfermedad de la vid que Europa esquivó hace 150 años.](#) CSIC. 07.02.2025.

[Alineaciones planetarias y desfiles de planetas.](#) NASA. 07.02.2025.

[La mosca de la fruta: un modelo clave para el estudio de enfermedades raras.](#) Instituto de Salud Carlos III (ISCIII). 07.02.2025.

[L'acceptació mútua: element clau per a unes millors cures infermeres en salut mental.](#) Divulga UAB. 07.02.2025.

[Powering the EU's future: Strengthening the battery industry.](#) European Parliamentary Research Service (EPRS). 07.02.2025.

[Bifurcación de caminos de los bancos centrales y aranceles al alza: un 'mix' inconsistente.](#) FuncasBlog. 07.02.2025.

[Carrera mundial para aclarar si el asteroide 2024 YR4 chocará con la Tierra](#) El País. 09.02.2025.



VES AMB COMPTE!!!

EN CIFRAS

- A 60%** Más del 60% de los pacientes que sufren SAOS (síndrome de apnea obstructiva del sueño) son obesos.
- 10%** Un 10-20% de los enfermos con SAOS tienen EPOC (enfermedad pulmonar obstructiva crónica).
- 4%** El SAOS afecta principalmente a 4-6% de los varones y el 1-2% de las mujeres.
- 3-7 años.** El SAOS se asocia a un aumento del riesgo entre 3 y 7 veces, de padecer accidentes de tráfico.
- 90%** Los pacientes con indicación de cirugía se logra una remisión completa en un 90% de los casos.

B CÓMO SE PRODUCE
La obstrucción de las vías respiratorias
La apnea consiste en episodios repetidos de obstrucción de la vía aérea superior, con pausas respiratorias (apneas), durante el sueño profundo.

1 La faringe se obstruye
La causa de esta enfermedad es la obstrucción mecánica de las vías respiratorias altas. Esta obstrucción puede ser parcial o total en la orofaringe y/o hipofaringe, sus causas son poco conocidas y suelen ser multifactoriales.

2 Fallo muscular
Los músculos de la faringe (dilatación del flujo del aire) se debilitan a un colapso respiratorio de la faringe durante la pérdida del tono muscular de los músculos faríngeos durante el sueño.

3 Un descanso interrumpido constantemente
Las pausas provocan frecuentes despertares de la oxigenación y despertares transitorios, dando lugar a un sueño fragmentado, poco reparador.

Las fases del sueño

- Fase 1** Adormecimiento. Transición entre la vigilia y el sueño.
- Fase 2** Sueño ligero. Desmayado cuando el ritmo cardíaco cambia al respiratorio.
- Fase 3** Fase de transición hacia el sueño profundo.
- Fase 4** Sueño profundo. Fase de sueño lento, los ondas cerebrales en esta fase son amplias.
- Fase REM** El cerebro está muy activo, el ritmo cardíaco sigue los ritmos melódicos, se relaja pero no podemos mover.

Síntomas
Una enfermedad que se padece todo el día
Las apneas producen una excesiva somnolencia durante el día, mal despertar y problemas respiratorios y neuropsiquiátricos.

- Somnolencia** 70% de los pacientes.
- Discoordinación motora y fatigabilidad matutina**
- Irritabilidad**
- Sonolencia vespertina**
- Pérdida de memoria**

Nocturnos

- Ronquidos y jadeos** El ronquido asociado a SAOS es irregular y intermitente por apneas respiratorias, de gran intensidad y acompañado de jadeos.
- Apneas o pausas respiratorias**
- Somnolencia** Los pacientes hablan cuando duermen.
- Interrupción del sueño** Sueño agitado.

DIAGNÓSTICO
Estudio del sueño
Para valorar la necesidad de tratamiento se debe realizar el primer lugar un estudio **polisomnográfico**. Hay otros tratamientos, respiradores y otras enfermedades que pueden provocar despertares frecuentes o somnolencia durante el día, que se deban a pausas respiratorias. También hay ronquidos que no tienen un síndrome de apnea de sueño. Por eso es imprescindible realizar un estudio de sueño (poligrafía cardio-respiratoria o polisomnografía).

en el que se registran el flujo aéreo, la frecuencia cardíaca, el esfuerzo ventilatorio, el nivel de oxigenación sanguínea y, cuando sea posible, las fases del sueño. Con este estudio se hace un diagnóstico de la enfermedad y se establece el grado de severidad en función del número de pausas, su duración, la desoxigenación que provocan y la asociación a trastornos de la frecuencia cardíaca. Además, sirve para establecer el tratamiento y ver si este es efectivo.

REGISTRO POLISOMNOGRÁFICO

E TRATAMIENTO
Dietas, mascarillas o incluso cirugía
Es imprescindible iniciar un tratamiento dietético con objeto de eliminar el sobrepeso y evitar las comidas copiosas o la ingesta de bebidas alcohólicas y sedantes antes de acostarse, ya que favorecen las pausas respiratorias. En muchos pacientes el trastorno puede mejorar de forma importante e incluso resolverse únicamente con el descenso de peso.

A CPAP
La llamada CPAP (Presión Positiva Continua en vía aérea) es el mejor tratamiento del síndrome de apnea obstructiva del sueño. Consiste en un aparato que emite aire ambiental a una presión determinada, vertiendo así el cierre de la vía respiratoria y evitando las pausas respiratorias. La CPAP evita los trastornos respiratorios y normaliza el tránsito del sueño, disminuyendo la somnolencia y los problemas que todo el trastorno provoca. Algunos pacientes toleran mejor otro tipo de sistemas que crean dos niveles de presión en cada respiración (llamados Bi-PAP). Este aparato disminuye la presión de aire cuando se espiga el aire que respira.

Funcionamiento
El aparato genera una presión de aire que se transmite a través de un tubo hasta una mascarilla que se ajusta a la nariz, o en ocasiones la nariz y la boca.


B Anillo bucal
Anillo bucal en las personas con la mandíbula o el maxilar poco profundos. Se trata de ablandar el maxilar superior, la mandíbula y la musculatura de la base de la lengua que está asentada en la mandíbula y en el hueso, con el fin de dejar por detrás espacio suficiente para evitar la obstrucción cuando el paciente está dormido.

D Uvulopalatofaringoplastia
En ocasiones, no basta con ampliar el espacio sino que también es necesario quitar tejidos para que pueda pasar mayor cantidad de aire, es entonces cuando esta técnica se combina con la cirugía de partes blandas. La uvulopalatofaringoplastia consiste en la eliminación de parte del pabellón blando, de la úvula y, si es necesario, la reducción de la base de la lengua, consiguiendo de esta manera una mejor apertura de la vía aérea.

C Cirugía ortognática
Además, cuando los huesos de la cara se encuentran retorcidos, en la cara de escape proyectada, la vía aérea es muy estrecha y tiene tendencia a colapsarse durante el sueño. Los cirujanos orales y maxilofaciales corrigen este defecto a través de la cirugía ortognática.

MIRA... DOGV, BOE, DOCE

DOGV

Som solidaritat 

← [Faça clic en la imatge per a consultar la informació publicada en el DOGV en relació amb la DANA del 29 d'octubre.](#) / [Haga clic en la imagen para consultar información publicada en el DOGV en relación con la DANA del 29 de octubre.](#)

DOGV num. 10043. 10.02.2025. Sense novetats / Sin novedades.

BOE



← [Faça clic en la imatge per a consultar la informació publicada en el BOE en relació amb la DANA del 29 d'octubre.](#) / [Haga clic en la imagen para consultar la información publicada en el BOE en relación con la DANA del 29 de octubre.](#)

BOE num. 31. 05.02.2025.

[Real Decreto 69/2025](#), de 4 de febrero, por el que se desarrollan los elementos integrantes y los instrumentos de gestión del **Sistema Nacional de Formación Profesional**, y se modifica el Real Decreto 375/1999, de 5 de marzo, por el que se crea el Instituto Nacional de las Cualificaciones.

BOE num. 34. 08.02.2025. Sense novetats / Sin novedades.

BOE num. 35. 10.02.2025.

[Resolución de 21 de enero de 2025, de la Secretaría General Técnica](#), por la que se publica el Convenio entre el Instituto Nacional de Seguridad y Salud en el Trabajo, O.A., M.P. y la Universidad de Sevilla, para la realización de **prácticas académicas externas**, de carácter no laboral y no retribuidas, incluyendo las asociadas a la realización de trabajos fin de grado/máster.

DOUE

DOUE, 10.02.2025. Sense novetats / Sin novedades.



SALUT MENTAL I TREBALL 

VOLS SABER?

ESPAIS MONOGRÀFICS DE L'INVASSAT

INVASSAT
Institut Valencià de Seguretat i Salut en el Treball

WWW.INVASSAT.GVA.ES

ACTUALITAT OIT, EU-OSHA, INSST / ACTUALIDAD OIT, EU-OSHA, INSST

OIT

Observatorio de la IA y el Trabajo en la Economía Digital

El Observatorio de la OIT sobre Inteligencia Artificial y Trabajo en la Economía Digital es el principal centro internacional de conocimientos sobre las dimensiones laborales de la IA y la economía digital. Su objetivo es ayudar a los gobiernos y a los interlocutores sociales a comprender y gestionar la transformación digital del trabajo..

Observatorio de la IA y el Trabajo en la Economía Digital

Organización Internacional del Trabajo

RECORDA

Áreas temáticas

- La inteligencia artificial
- Gestión algorítmica en el lugar de trabajo
- Plataformas digitales de trabajo
- Protección de los datos personales de los trabajadores

Impacto de la IA en el empleo

Los investigadores de la OIT desarrollaron una metodología para estimar los efectos de la IA generativa en las ocupaciones existentes.

[Explorar los datos](#)

L'INVASSAT EN LES XARXES / EL INVASSAT EN LAS REDES

Gva Invassat · Tú
 Institut Valencià de Seguretat i Salut en el Treball - Instituto Valencia...
 2 días · 🌐

👉 Próxima Jornada de #PRL: 🛠️ Herramientas para lograr un buen ambiente laboral en #Hostelería, 📅 organizada por la Federación Empresarial de Hostelería de Valencia en colaboración con la Conselleria de ... más

HOSTELERÍA VALENCIA ORGANIZA LA JORNADA
HERRAMIENTAS PARA LOGRAR UN BUEN AMBIENTE LABORAL en HOSTELERÍA

FUNDACIÓN BANCAJA 17-FEBRERO 2025
 PLAZA TETUAN 23 10:00H
 46003 VALENCIA

- BIENVENIDA INSTITUCIONAL 10:00
- CIERRE DEL ACTO 12:05
- RIESGOS PSICOSOCIALES Y SALUD MENTAL: UNA ACCIÓN ESTRATÉGICA 10:20
- LA SALUD MENTAL EN LA EMPRESA 11:25
- COMO LATE EL CORAZON DE TU EMPRESA 10:40
- COFFEE BREAK 12:20

LOWIDES FAYOS Y DÁCIL REYES
 Servicio Asesoramiento Prevención de Riesgos Laborales del Servicio de Prevención Mancomunado de Hostelería de Valencia

PILAR SUREDA MARTINEZ
 Jefe de Servicio y Promoción INVASSAT

JOSÉ LUIS HERRANZ
 Managing Director & Co-founder INVASSAT DEL CUARENTA

JAVIER CANTERA
 Doctor en Psicología y profesor del área "Salud Mental en la Empresa" UNIVERSIDAD COMPLUTENSE DE MADRID

ssat @GVAinvasat · 19h
 usPresencial de l'INVASSAT 2025

Seminari: 🧪 Avaluació a l'exposició d'agents químics - a na UNE-EN 689-2019+AC-2019

SAT Alacant
 oril

tripció fins al 27 de març ...
 hás

SAT CA
 ncia de PRESE
 Salut en el Treball CT ALACANT

Seminari	Seminario
Avaluació a l'exposició d'agents químics: aplicació de la norma UNE-EN 689-2019+AC-2019	Evaluación a la exposición de agentes químicos: aplicación de la norma UNE-EN 689-2019+AC-2019

www.invasat.gva.es

VA Invasat
 blicado por Invasat Invasat

0 h · 🌐

TECA DIGITAL DEL #INVASSAT ... Ver más

GOBIERNO DE ESPAÑA
 MINISTERIO DE TRABAJO, SEGURIDAD SOCIAL Y SEGURIDAD SOCIAL
 insst

En colaboración con las Comunidades Autónomas

POTENCIAL EXPOSICIÓN A NANOMATERIALES EN ENTIDADES DE I+D+i

2019

EINES PER A UN TREBALL MÉS EFICIENT / HERRAMIENTAS PARA UN TRABAJO MÁS EFICIENTE

Recursos d'accés lliure en la Xarxa d'utilitat per a la busca d'informació i la preparació i edició de documents en la teua activitat professional.

Recursos de acceso libre en la Red de utilidad para la búsqueda de información y la preparación y edición de documentos en tu actividad profesional.



BEALL'S LIST

OF POTENTIAL PREDATORY JOURNALS AND PUBLISHERS

PUBLISHERS - STANDALONE JOURNALS - VANITY PRESS - CONTACT - OTHER

Potential predatory scholarly open-access publishers

Instructions: first, find the journal's publisher – It is usually written at the bottom of the journal's webpage or in the "About" section. Then simply enter the publisher's name or its URL in the search box above. If the journal does not have a publisher use the Standalone Journals list.

All journals published by a predatory publisher are potentially predatory unless stated otherwise.

Original list

This is an archived version of the Beall's list – a list of potential predatory publishers created by a librarian Jeffrey Beal. We will only update links and add notes to this list.

- 1088 Email Press
- 2425 Publishers
- The 5th Publisher
- ABC Journals
- A M Publishers
- Abhinav
- Academe Research Journals
- Academia Publishing
- Academia Research
- Academia Scholarly Journals (ASJ)

Useful pages

- [List of journals falsely claiming to be Indexed by DOAJ](#)
- [DOAJ: Journals added and removed](#)
- [Nonrecommended medical periodicals](#)
- [Retraction Watch](#)
- [Flaky Academic Journals Blog](#)
- [List of scholarly publishing stings](#)

Conferences

- [Questionable conferences \[archive\]](#)
- [How to avoid predatory conferences](#)
- [Flaky Academic Conferences Blog](#)

Evaluating journals

- [Journal Evaluation Tool](#)

GO TO UPDATE

SEGUEIX-NOS EN... / SÍGUENOS EN...

PORTAL INVASSAT

Facebook – Twitter – LinkedIn – SlideShare

L'INVASSAT
A LES
XARXES
SOCIALS



LINKEDIN
<https://www.linkedin.com/in/invassatgva/>

TWITTER
<https://twitter.com/gvainvassat>

FACEBOOK
<https://www.facebook.com/Invassat.gva/>

PORTAL INVASSAT
<https://invassat.gva.es>

BEGV

Biblioteques Especialitzades
Generalitat Valenciana