

Butlletí diari sobre
l'actualitat
normativa, tècnica i
mediàtica dels
diferents àmbits de
la seguretat i la salut
en el treball

RECALL D'ACTUALITAT EN SEGURETAT I SALUT LABORAL

BOLETÍN DE ACTUALIDAD EN SEGURIDAD Y SALUD LABORAL

Boletín diario sobre
la actualidad
normativa, técnica y
mediática de los
diferentes ámbitos
de la seguridad y la
salud en el trabajo

<https://invassat.gva.es/recull-d-actualitat-sst>



GENERALITAT
VALENCIANA

INVASSAT

Institut Valencià de
Seguretat i Salut en el Treball

Dijous 6 de febrer de 2025

Jueves 6 de febrero de 2025

DANA OCTUBRE 2024.....	2
NOUS RECURSOS TÈCNICS / NUEVOS RECURSOS TÉCNICOS	4
I no t'oblides de... / Y no te olvides de.....	8
AGENDA PREVENIONISTA	9
L'INVASSAT et forma / El INVASSAT te forma	10
LA SST EN ELS MITJANS / LA SST EN LOS MEDIOS.....	11
VOLS SABER? / ¿QUIERES SABER?.....	13
MIRA... DOGV, BOE, DOCE.....	15
DOGV	15
BOE	15
DOUE	15
NOU A LA NOSTRA BIBLIOTECA / NUEVO EN NUESTRA BIBLIOTECA.....	16
L'INVASSAT EN LES XARXES / EL INVASSAT EN LAS REDES.....	17
EINES PER A UN TREBALL MÉS EFICIENT / HERRAMIENTAS PARA UN TRABAJO MÁS EFICIENTE	18
SEGUEIX-NOS EN... / SÍGUENOS EN.....	19



GENERALITAT
VALENCIANA

NOVETATS PROP

Conselleria d'Hisenda, Economia i
Administració Pública

Administració On-line



GVA Oberta

PORTAL DE TRANSPARENTA DE LA GENERALITAT VALENCIANA

Atenció a la ciutadania



DANA OCTUBRE 2024

DANA 2024

SEGURETAT I SALUT LABORAL



VOLS SABER?

ESPAIS
MONOGRÀFICS DE
L'INVASSAT

INVASSAT
Institut Valencià de Seguretat i Salut en el Treball

WWW.INVASSAT.GVA.ES

ALERTES INFORMATIVES SSL

DANA

- ↳ **COORDINACIÓ D'ACTIVITATS EMPRESARIALS EN CENTRES DE TREBALL AFECTATS PER LA DANA EN ELS QUALS ES REALITZEN OBRES DE CONSTRUCCIÓ CONJUNTAMENT AMB ALTRES ACTIVITATS**
- ↳ **TREBALLS DE NETEJA EN ESPAIS CONFINATS**

GENERALITAT VALENCIANA
INVASSAT Institut Valencià de Seguretat i Salut en el Treball

CRITERIOS TÉCNICOS SSL

DANA

- ↳ **GESTIÓN PREVENTIVA DE OBRAS DE EMERGENCIA**
- ↳ **CONSIDERACIÓN COMO ACCIDENTE DE TRABAJO Y CUMPLIMENTACIÓN DELT@**
- ↳ **COORDINACIÓN DE ACTIVIDADES EN LOS TRABAJOS DE LIMPIEZA Y RECUPERACIÓN DE LAS VÍAS PÚBLICAS**
- ↳ **TAREAS DE LIMPIEZA EN CENTROS DE TRABAJO**

WWW.INVASSAT.GVA.ES

RECOMANACIONS SSL

DANA

- ↳ **10 RECOMANACIONS SOBRE TASQUES DE NETEJA DE CENTRES DE TREBALL**
- ↳ **PÍNDOLAS INFORMATIVES SOBRE SEGURETAT EN TREBALLS DE NETEJA I CONDICIONAMENT**
- ↳ **PREGUNTES MÉS FREQUENTS**

GENERALITAT VALENCIANA
INVASSAT Institut Valencià de Seguretat i Salut en el Treball

WWW.INVASSAT.GVA.ES

Salud Mental

DE LAS PERSONAS TRABAJADORAS TRAS LA DANA



 Col·legi Oficial de Psicologia
Comunitat Valenciana

Con la colaboración de:

 GENERALITAT
VALENCIANA

INVASSAT
Institut Valencià de
Seguretat i Salut en el Treball

NOUS RECURSOS TÈCNICS / NUEVOS RECURSOS TÉCNICOS

NOU

ZONA PRIVADA VAL Q

GENERALITAT VALENCIANA | ACI. ARA. | PLA RECUPEREM VALENCIA

Canal Empresa

Inici Sobre nosaltres Àrees Tràmits Actualitat Contacte

Estrategia de reindustrialización

Estrategia de reindustrialización 2024-2028
El presidente "destinará 2.000 millones de euros durante los próximos 4 años para desarrollar la Estrategia de Reindustrialización de la Comunitat Valenciana"

Buscar en tràmits d'empresa de la Generalitat

Hisenda Emprenedoria Comerç i consum Ocupació i formació Indústria Energia

Veure més àrees →

Inici / Àrees

Agricultura, alimentació, ramaderia i pesca	Banc de patents	Comerç i consum
Construcció i vivenda	Ocupació i formació	Energia i mines
Emprenedoria	Hisenda	Indústria
Instal·lacions	Medi ambient i infraestructures	Sanitat i salut pública
Seguretat i salut	Turisme	

INVASSAT
Institut Valencià de
Seguretat i Salut en el Treball

GENERALITAT VALENCIANA | ACI. ARA. | PLA RECUPEREM VALENCIA

Canal Empresa

Inici Sobre nosaltres **Àrees** Tràmits Actualitat Contacte

Inici / Àrees / Seguretat i salut

Prevençió de riscos laborals	Seguretat via laboral
Riscos d'altres temperatures	Estratègia valenciana de Seguretat, Salut i Benestar laboral
Formació 2024	Assessorament i assistència tècnica
Normativa	Pla contra la sinistralitat 2024

NOU

Nyberg et al. *BMC Public Health* (2024) 24:3515
https://doi.org/10.1186/s12889-024-20887-x

BMC Public Health

RESEARCH

Open Access



Occupational groups and risk of suicidal behavior in men: a Swedish national cohort study during 2002–2019

Jenny Nyberg^{1,2*}, Catrin Wessman³, Mia Söderberg³, Anthony D. LaMontagne^{4,5}, Kjell Toren^{3,6}, Margda Waern^{7,8} and Maria Åberg^{3,9}

Abstract

Introduction The risk of suicide has been shown to vary by occupation. We aim to identify contemporary occupational groups at greatest risk for suicidal behaviour (fatal and non-fatal), in Swedish men of working-age.

Methods A population-based cohort study of male conscripts without history of self-harm who enlisted during 1968–2001 and were followed-up during 2002–2019 ($n = 1\,542\,665$). Occupational groups and suicidal behaviours were identified using national registers. Incidence rate ratios (IRR) for suicidal behaviour at ages 25–65 were calculated among occupational groups, and compared to the incidence rate of the whole cohort.

Results Major occupational groups with increased risk for suicidal behavior included elementary occupations, building and manufacturing, service, care and shop sale and mechanical manufacturing and transport. Subgroup analyses revealed particularly high risks for assistant nurses, other service workers not elsewhere classified, building frame and related trades workers and cleaners and helpers.

Conclusions Men with elementary occupations as well as personal care and building and manufacturing workers were at greatest risk. This study provides a comprehensive description of risks for suicidal behaviour among occupational groups in men of working-age. These results suggest occupational groups that should be targeted for general suicide prevention intervention.

Keywords Epidemiology, Incidence rate ratio, Risk assessment, Self-harm, Suicide, Work-related

*Correspondence:

Jenny Nyberg
jenny.nyberg@neuro.gu.se

¹ Section for Clinical Neuroscience, Institute of Neuroscience and Physiology, Sahlgrenska Academy, University of Gothenburg, Medicinaregatan 11, Box 436, Gothenburg SE-40530, Sweden

² Region Västra Götaland, Sahlgrenska University Hospital, Neurology Clinic, Gothenburg, Sweden

³ Occupational and Environmental Medicine, School of Public Health and Community Medicine, Institute of Medicine, The Sahlgrenska Academy, University of Gothenburg, Gothenburg, Sweden

⁴ School of Health & Social Development, Institute for Health Transformation, Deakin University, Geelong, VIC, Australia

⁵ Melbourne School of Population and Global Health, The University of Melbourne, Melbourne, Australia

⁶ Department of Occupational and Environmental Medicine, Sahlgrenska University Hospital, Gothenburg, Sweden

⁷ Department of Psychiatry and Neurochemistry, Sahlgrenska Academy, Institute of Neuroscience and Physiology, University of Gothenburg, Gothenburg, Sweden

⁸ Region Västra Götaland, Sahlgrenska University Hospital, Psychosis Clinic, Gothenburg, Sweden

⁹ Region Västra Götaland, Regionhälsan, Gothenburg, Sweden



© The Author(s) 2024. **Open Access** This article is licensed under a Creative Commons Attribution 4.0 International License, which permits use, sharing, adaptation, distribution and reproduction in any medium or format, as long as you give appropriate credit to the original author(s) and the source, provide a link to the Creative Commons licence, and indicate if changes were made. The images or other third party material in this article are included in the article's Creative Commons licence, unless indicated otherwise in a credit line to the material. If material is not included in the article's Creative Commons licence and your intended use is not permitted by statutory regulation or exceeds the permitted use, you will need to obtain permission directly from the copyright holder. To view a copy of this licence, visit <http://creativecommons.org/licenses/by/4.0/>.

NOU



**Archives & Records
Association**
UK & Ireland


The impact of collecting after sudden, unforeseen or violent events on the mental wellbeing of the record-keeping workforce

Dr Kostas Arvanitis and Jen Kavanagh




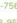

The spontaneous memorial in St Ann's Square, in the aftermath of the Manchester Arena bombing (22/5/2017). Image by Manchester City Council. Used with permission.

RECORDA

 Archivos de Prevención de Riesgos Laborales
D. L. B-14.661-1/988. ISSN: 1139-9672. ISSN electrónico: 1578-2549
Edita: Associació Catalana de Salut Laboral

La necesidad de un Observatorio Internacional de Neumoconiosis en 2025

Proposal for an International Pneumoconiosis Observatory in 2025

Anselmo López-Guillén¹  0000-0002-2462-7567
Antonio León-Jiménez²  0000-0002-0238-9588
Diemen Delgado-García³  0000-0003-2600-8425
Alan López-López⁴


¹Unidad de Medicina Legal, Laboral y Toxicología del Departamento de Medicina de la Facultad de Medicina de la Universidad de Barcelona, España.
²Hospital Universitario Puerta del Mar, Cádiz, España.
³Comité de Calificación de Enfermedades Profesionales de la Asociación Chilena de Seguridad (ACHS), Chile.
⁴Investigador independiente, Doctor en Biomedicina (UB), España.

Fechas - Dates	Correspondencia - Corresponding Author
Recibido: 27/10/2024	Anselmo López Guillén
Aceptado: 10/01/2025	E-mail: alopezguillen@gmail.com
Publicado: 15/01/2025	

Resumen
Las neumoconiosis son enfermedades pulmonares laborales asociadas a la inhalación de polvo inorgánico. Su prevalencia varía ampliamente en el mundo, siendo más alta en sectores industriales sin regulación estricta. A pesar de las mejoras en países desarrollados, la incidencia de neumoconiosis persiste y aumenta en sectores emergentes, como la producción y manipulación de piedras artificiales. Estas patologías representan un riesgo para la salud pública global, especialmente en regiones con menores controles laborales. Proponemos un Observatorio Internacional de Neumoconiosis para monitorear la prevalencia e incidencia, evaluar medidas preventivas, y coordinar regulaciones internacionales. Esta entidad facilitaría el desarrollo de estrategias preventivas, intercambiaría conocimientos, y respondería a nuevas exposiciones. Una acción global y sostenida es esencial para reducir casos de neumoconiosis y proteger a los trabajadores más vulnerables.


Palabras clave: neumoconiosis; silicosis; asbestosis; piedras artificiales.

Artículos especiales / Special Articles	La necesidad de un Observatorio Internacional de Neumoconiosis en 2025 / Arch Prev Riesgos Labor. 2025;28(1):89-98.	doi:10.12961/apr.2025.28.01.08	89
---	---	--------------------------------	----

 Archivos de Prevención de Riesgos Laborales
D. L. B-14.661-1/988. ISSN: 1139-9672. ISSN electrónico: 1578-2549
Edita: Associació Catalana de Salut Laboral

Identificación de trabajadores especialmente sensibles en el ámbito sanitario mediante un cuestionario de salud laboral

Identification of especially sensitive workers through an occupational health questionnaire

Josep Sol-Vidella¹  0009-0000-8139-9536
Sonia Pelechano-Valcarcel¹
Carme Lapeira-Figueroes¹
Susanna Verdera-Benedicto¹

¹Unitat Bàsica de Prevenció, Gerència Territorial de Terres de l'Ebre, Institut Català de la Salut.

Fechas - Dates	Correspondencia - Corresponding Author
Recibido: 09/02/2024	Josep Sol-Vidella
Aceptado: 20/11/2024	E-mail: jsolv@ebre.ics@gencat.cat
Publicado: 15/01/2025	

Resumen
Objetivo: Facilitar la identificación de trabajadores/as especialmente sensibles (TES) frente a riesgos laborales y la priorización de los exámenes de salud iniciales y periódicos de trabajadores de centros sanitarios.
Método: Estudio transversal realizado en profesionales sanitarios/as de once equipos de atención primaria y un centro hospitalario de la Gerència de Terres de l'Ebre del Institut Català de la Salut. Se utilizó un cuestionario de salud laboral que incluía variables que definían las vulnerabilidades de los/as TES, junto con una analítica básica con serologías adaptadas a los riesgos del ámbito sanitario. En una primera fase dicha metodología se aplicó a trabajadores de nueva incorporación durante el periodo pandémico 2020-2022, y posteriormente, en una segunda fase se amplió a la totalidad de los/as TES registrados en el periodo 2013-2023.
Resultados: Se identificaron 10 TES en la primera fase y 598 TES en la segunda. El grupo de vulnerabilidad asociada más frecuente fue el embarazo/lactancia materna (n=271, 45,3%), seguido de osteomuscular (n=145, 24,3%), las alergias (n=65, 9,2%), salud mental (n=38, 6,4%), inmunológicas (n=33, 5,5%), otras vulnerabilidades (n=32, 5,4%) y discapacidades sensoriales (n=24, 4,0%). En las dos fases de nuestro estudio el 100% de las variables definitorias de TES podían identificarse a través de este método.

Artículos Originales / Original Articles	Identificación de trabajadores especialmente sensibles en el ámbito sanitario. / Arch Prev Riesgos Labor. 2025;28(1):54-66.	doi:10.12961/apr.2025.28.01.06	54
--	---	--------------------------------	----

Diálogos con la jurisprudencia |
ISSN = 2786-8022

Audencia previa en materia de despido disciplinario. Una necesaria, aunque incompleta, rectificación de la jurisprudencia precedente

Comentario a la Sentencia del Tribunal Supremo 1250/2024, de 18 de noviembre

Carlos Luis Alfonso Mellado
Catedrático de Derecho del Trabajo y de la Seguridad Social (publicado) y profesor honorario.
Universidad de Valencia (España)
AlfonsoC@uv.es | https://orcid.org/0000-0001-4096-0212

Extracto
La sentencia analizada, rectificando un criterio jurisprudencial precedente, reconoce la vigencia en nuestro ordenamiento de la obligación de dar audiencia previa al trabajador afectado antes del despido disciplinario del mismo, de conformidad con lo que establece la cláusula séptima del Convenio 158 de la Organización Internacional del Trabajo (OIT). Se considera que dicha obligación no requiere de mayor desarrollo normativo por lo que la omisión de esa audiencia previa conducirá a que el despido se considere improcedente, por incumplimiento de una exigencia formal previa. Esta doctrina general se matiza en el caso concreto, pues el Tribunal Supremo, en solución discutible, considera que en este supuesto no era razonable exigir esa audiencia pues el empresario actuó en atención a la jurisprudencia precedente. Razones de seguridad jurídica justifican para el alto tribunal que ese requisito de audiencia previa solo sea exigible desde que se conozca el cambio de criterio jurisprudencial, fecha que se hace coincidir con la de publicación de la propia sentencia.



Palabras clave: despido; audiencia al trabajador; tramitación del despido; eficacia de los tratados internacionales; convenios OIT.

Recibido: 23-12-2024 / Aceptado: 23-12-2024 / Publicado: 14-01-2025

Cómo citar: Alfonso Mellado, C. L. (2025). Audencia previa en materia de despido disciplinario. Una necesaria, aunque incompleta, rectificación de la jurisprudencia precedente. Comentario a la Sentencia del Tribunal Supremo 1250/2024, de 18 de noviembre. *Revista de Trabajo y Seguridad Social*, CEF, 484, 275-284. <https://doi.org/10.51302/rts.2025.24269>

Revista de Trabajo y Seguridad Social, CEF, 484 (enero-febrero 2025), pp. 275-284 | 275

Annals of Work Exposures and Health, 2025, XX, 1-14
<https://doi.org/10.1093/aweh/wvae104>
Advance access publication XX.XX.XXXX
Original Article

 The Chartered Society for Worker Health Protection 

The Nano Exposure Quantifier: a quantitative model for assessing nanoparticle exposure in the workplace

Ruby Vermoolen^{1,2}, Remy Franken^{1,2}, Tanja Krone^{1,2}, Neeraj Shandilya^{1,2}, Henk Goede, Hasnae Ben Jeddji, Eelco Kuijpers^{1,2}, Calvin Ge^{1,2} and Wouter Fransman^{1,2}
TNO, Princetonlaan 6, PO Box 80015, Utrecht 3584 CB, The Netherlands
¹These authors contributed equally to this work.
²Corresponding author. Email: ruby.vermoolen@tno.nl

Abstract
Exposure to manufactured nanomaterials (MNs) is a growing concern for occupational health and safety. Reliable methods for assessing and predicting MN exposure are essential to mitigate associated risks. This study presents the development of the Nano Exposure Quantifier (NEQ), a mechanistic model designed to assess airborne MN exposure in the workplace. By utilizing a dataset of 128 MN measurements from existing exposure studies, the model demonstrates its effectiveness in estimating MN exposure levels for particles smaller than 100 nm. The NEQ provides estimates in terms of particle number concentration accompanied by a 95% confidence interval (CI), enabling a comprehensive assessment of MN exposure. The NEQ includes 2 quantitative models: a simplified tier 1 model and a more comprehensive tier 2 model. Both tier 1 and tier 2 models exhibit robust performance, with correlation coefficients (r) of 0.57 and 0.62, respectively. The models exhibit a moderate level of error, as indicated by residuals' standard deviation of 4.10 for tier 1 and 3.30 for tier 2. The tier 1 model demonstrates a slightly higher overestimation bias (1.15) compared to the tier 2 model (0.54). Overall, the NEQ offers a practical and reliable approach for estimating MN exposure in occupational settings. Future validation studies will investigate the impact of initial calibration efforts, heteroscedasticity, and further refine the model's accuracy.

Key words: emission potential; exposure assessment; exposure modeling; modifying factors; nanoparticles; risk management

What's Important About This Paper?
This paper reports on the development of a user-friendly, quantitative, and evidence-based model, the Nano Exposure Quantifier (NEQ), for assessing manufactured nanomaterial exposure in the workplace. Due to its tiered approach, the model is well suited to assess the exposure risks and thus help implement the stepwise approach of the European Commission's Safety and Sustainability by Design framework.

Introduction
Manufactured nanomaterials (MNs) are materials with at least one dimension in the nanoscale range, typically between 1 and 100 nm. Due to their small size and unique physical and chemical properties, MNs have found widespread use in numerous industrial, commercial, and consumer products. As the use of MNs continues to grow in various industries, workers in these materials are increasingly at risk of exposure to these materials. There is a growing concern about the potential health risks of MN exposure (e.g. lung cancer, cardiovascular diseases, respiratory illness), prompting the need for accurate and reliable methods for predicting and assessing exposure in the

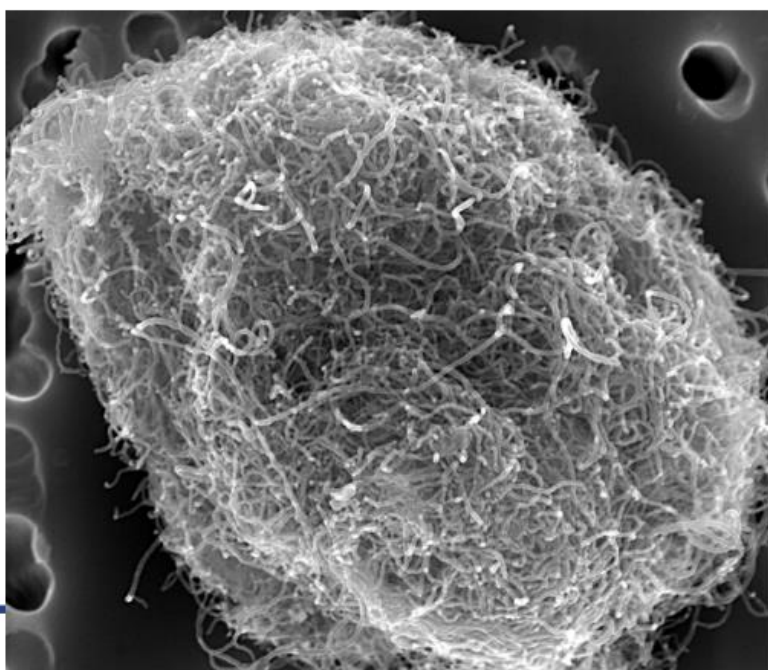
Received September 20, 2023. Accepted December 16, 2024.
© The Author(s) 2025. Published by Oxford University Press on behalf of the British Occupational Hygiene Society.
This is an Open Access article distributed under the terms of the Creative Commons Attribution-NonCommercial-NoDerivs license (<https://creativecommons.org/licenses/by-nc-nd/4.0/>), which permits non-commercial reproduction and distribution of the work, in any medium, provided the original work is not altered or transformed in any way, and that the work is properly cited. For commercial re-use, please contact reprints@oup.com for reprints and translation rights for reprints. All other permissions can be obtained through our RightsLink service via the Permissions link on the article page on our site—for further information please contact journals.permissions@oup.com.

I no t'oblides de... / Y no te olvides de...

**VES AMB
COMTE!!!**



En colaboración con las Comunidades Autónomas



POTENCIAL EXPOSICIÓN A NANOMATERIALES EN ENTIDADES DE I+D+i

2019

Documento Divulgativo

AGENDA PREVENCIÓNISTA

VES AMB
COMPTÉ!!!



Advanced Course

Promoting decent working conditions in fisheries

Isla Cristina, Huelva (Spain) • 19 - 23 May 2025



CIHEAM
ZARAGOZA



Food and Agriculture Organization
of the United Nations



GOBIERNO
DE ESPAÑA
MINISTERIO
DE INCLUSIÓN, SEGURIDAD SOCIAL
Y PROMOCIONES



SECRETARÍA DE ESTADO
DE LA SEGURIDAD SOCIAL
Y PENSIONES
INSTITUTO SOCIAL
DE LA PREVENCIÓN



Objective

Fishing is one of the world's most hazardous occupations. Ensuring safe and decent working conditions for all in fisheries and aquaculture remains one of the sector's biggest challenges. Situations where there are human and labour rights abuses are still observed throughout fisheries and aquaculture value chains, mainly in fishing, farming and processing in both developed and developing countries. These practices have social implications, particularly for the most vulnerable, such as migrant workers, women and children. The absence of, for example, adequate social protection (such as access to adequate pension plans, health care and unemployment benefits during closed fishing seasons), insufficient training of fishing vessel personnel, the lack of formal working relationships, and inadequate working conditions are structural problems that persist in fisheries value chains, particularly in developing countries, where failure to enforce pertinent labour laws remains a significant problem in the sector.

Various international instruments are available to address human and labour rights, and to ensure decent working conditions and equitable social practices. However, their diversity, fragmentation and complexity pose a challenge for stakeholders, making their implementation and enforcement very complicated.

The course will address the main social challenges that fisheries face in order to come up with strategies to overcome and improve these situations by protecting and empowering fishers and fish workers in the sector. It will provide the knowledge and tools to elaborate mechanisms from international to national levels that enhance fishers and fish labour working conditions and their participation in defending their rights.

By the end of the course, participants will:

- recognize the social challenges and the particularities of fisheries;
- get an overview of the international instruments, conventions and tools linked to decent work in fisheries;
- understand the challenges of implementing the international framework regulating fishers' rights and working conditions, and possible solutions;
- acquire the knowledge necessary to develop strategies to promote decent working conditions for fishers and fish workers;
- gain experience through on-board fishing vessels inspection practice;
- be knowledgeable about occupational health and safety measures to ensure a safer working environment;
- appreciate the importance of social protection and social dialogue;

- be introduced to crosscutting strategies to promote decent working conditions such as mechanisms for worker participation and collaboration among stakeholders.

Organisation

The course is jointly organised by the International Centre for Advanced Mediterranean Agronomic Studies (CIHEAM), through the Mediterranean Agronomic Institute of Zaragoza (CIHEAM Zaragoza); the Food and Agriculture Organization of the United Nations (FAO); and the Social Marine Institute (ISM), through the Isla Cristina National Training Centre (CNF); with the collaboration of the Spanish National Institute for Safety and Health at Work (INSST).

The course will run for 1 week, in morning and afternoon sessions, and will be held from 19 to 23 May 2025 at the Isla Cristina CNF, Huelva, Spain. It will be given by well qualified lecturers from international organisations, private organisations and administration services in different countries. English will be the working language of the course.

The course requires individual work and interaction between participants and with lecturers. The international characteristics of the course favour the exchange of experiences and points of view. Lectures will be combined with practical work sessions, case studies, and demonstration and inspection exercises. During the practical work, participants will discuss about how to implement at national level the international framework, and will develop a plan of action and propose strategies to promote and implement decent working conditions.

Guest lecturers

Abril Muñoz, Isaac - INSST-CNMP, Sevilla (Spain)
 Aranda Eugui, Silvia - ISM, Huelva (Spain)
 Buketov, Kirill - IUF, Petit-Lancy (Switzerland)
 Ccaud, Philippe - ILO/FAO (France)
 Duque Casas, Esther - INSST-CNMP, Sevilla (Spain)
 Fernández Hernando, José Manuel - INSST-CNMP, Sevilla (Spain)
 Kalikoski, Daniela Kalikoski - FAO, Rome (Italy)
 Karavatchev, Rossen - ITF, London (United Kingdom)
 Krogh-Poulsen, Birgitte - Monterey Bay Aquarium, Viborg (Denmark)
 Lebrun, Olivier - IMO, London (United Kingdom)
 Pérez Toribio, José María - ISM, Madrid (Spain)
 Santiago Marcos, Manuel - ISM-CNF, Isla Cristina (Spain)
 Toussaint, Mariana - FAO, Rome (Italy)
 Vinent Mendo, Olga Lidia - ISM, Madrid (Spain)



CIHEAM
ZARAGOZA

Over 50 years promoting cooperation and development across the Mediterranean in agriculture, fisheries, food, environment and the rural world

L'INVASSAT et forma / El INVASSAT te forma

INVASSAT
Institut Valencià de
Seguretat i Salut en el Treball

**CAMPUS
PRESENCIAL**
CT ALACAT / ALICANTE

Seminari	Seminario
Avaluació a l'exposició d'agents químics: aplicació de la norma UNE- EN 689-2019+AC-2019	Evaluación a la exposición de agentes químicos: aplicación de la norma UNE-EN 689-2019+AC-2019

www.invassat.gva.es

INVASSAT
Institut Valencià de
Seguretat i Salut en el Treball

**CAMPUS
PRESENCIAL**
CT ALACAT / ALICANTE

Seminari	Seminario
Aplicació del Reial decret 1215/1997 d'equips de treball i Directiva de màquines	Aplicación del Real Decreto 1215/1997 de equipos de trabajo y Directiva de máquinas

www.invassat.gva.es

INVASSAT
Institut Valencià de
Seguretat i Salut en el Treball

**CAMPUS
PRESENCIAL**
CT ALACAT / ALICANTE

Curs per a persones expertes	Curso para personas expertas
Disseny de sistemes de protecció de màquines	Diseño de sistemas de protección de máquinas

www.invassat.gva.es

LA SST EN ELS MITJANS / LA SST EN LOS MEDIOS

[El IVAP publica videotutoriales sobre IA para el personal de la Generalitat con el objetivo de avanzar hacia una Administración más innovadora que mejore el servicio a la ciudadanía.](#)

Justicia y Administración Pública. 04.02.2025.

[Muere un trabajador de 66 años tras caer por el agujero de una escalera en una casa en obras en Maçanet de la Selva.](#) 20minutos. 04.02.2025.

[Un operario de carreteras fallece tras ser atropellado en Canarias.](#) Jorge Siverio. La Razón Canarias. 05.02.2025.

[Trasladado en helicóptero un operario de un parque eólico de Muras tras una caída.](#) María Roca. El Progreso. 04.02.2025.

[Un trabajador, de 38 años, sufre un traumatismo en la cabeza en un accidente laboral en Viana.](#) Estella digital. 04.02.2025.

[Herido un trabajador al ser golpeado por la trampilla de un camión en Quer \(Guadalajara\).](#) CMM. 04.02.2025.

[Susto en las obras de la L11 de Metro en Madrid Río: un trabajador se rompe una pierna al ser arrollado por una retroexcavadora.](#) Nerea Díaz Ochando. elDiario.es. 04.02.2025.

[Grave accidente laboral en Torrelavega tras ceder el suelo de un portal.](#) Joaquín Díaz. Cadena Ser Cantabria. 04.02.2025.

[Un millón de trabajadores tiene el convenio congelado a la espera de aclarar la jornada laboral.](#) José María Camarero. ABC Economía. 05.02.2025.

[El uso de la inteligencia artificial se abre paso en los convenios colectivos.](#) Irene Ruiz de Valbuena. Cinco días El País. 05.02.2025.

[ChatGPT en prevención de riesgos laborales.](#) Carmen Cassini. Prevencionar. 04.02.2025.

[Se vacuna del covid, le salen bultos extraños y dice que es accidente laboral.](#) La Voz de Galicia. 05.02.2025.

VES AMB
COMPTE!!!

LABORALIA

Feria de la Prevención,
el Bienestar y la Seguridad Laboral

>EXPOSICIÓN | >JORNADAS | >ENTRADAS | >PATROCINA

11- 13 Noviembre 2025
Feria Valencia

**VES AMB
COMPTE!!!**



PREVENCIÓN DEL CÁNCER

Recomendaciones

SEOM
Sociedad Española
de Oncología Médica
www.seom.org

VOLS SABER? / ¿QUIERES SABER?

[Así se mueve la marea humana del chupinazo de San Fermín, según la física.](#) SINC. 05.02.2025.

[Más allá de la barriga cervecera: el papel oculto de la grasa intermuscular en la salud.](#) Jose Francisco Tornero-Aguilera. The Conversation. 05.02.2025.

[Día Mundial contra el Cáncer: Porque la prevención y la atención han de ser para todas las personas?](#) Manolis Kogevas. IS Global. 04.02.2025.

[Avances en el diagnóstico de retinoblastoma, un tumor ocular infantil poco frecuente.](#) Instituto de Salud Carlos III (ISCIII). 03.02.2025.

[Combustible para los incendios de California.](#) NASA. 05.02.2025.

[Espacios de datos medioambientales: claves para el éxito del Pacto Verde Europeo.](#) datos.gob.es. 05.02.2025.

[Combinació d'agents estressants: el pròxim repte per als peixos d'aqüicultura.](#) Divulga UAB. 05.02.2025.

[Las dificultades de Europa ante la presión de Trump sobre el gasto en defensa.](#) Funcas blog. 05.02.2025.

[¿Tenemos microbios en el cerebro? Una teoría que divide a los científicos.](#) El País. 06.02.2025.

[El vuelo de regreso del cóndor de California.](#) Knowable magazine. 04.02.2025

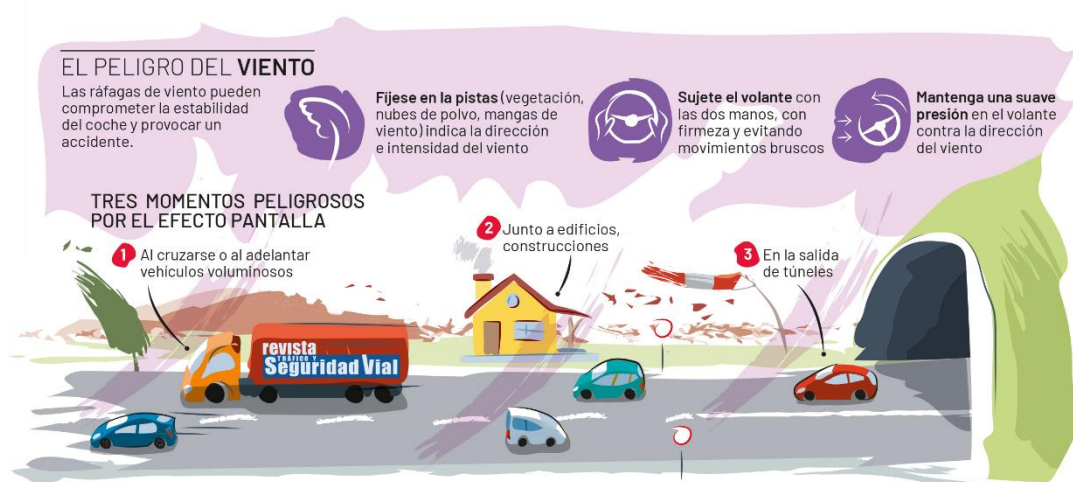




**VES AMB
COMPT!!!**

Conducir con el viento en contra

En los días con viento, es necesario sujetar con firmeza el volante, tener especial cuidado al adelantar a un camión a la salida de un túnel y estar atentos a las rachas de viento, bien fijándose en la vegetación o en las banderas o mangas de viento para conocer su dirección.



AYUDAS A LA CONDUCCIÓN

AVISO SALIDA INVOLUNTARIA DE CARRIL: Pertenece al sistema ADAS de ayudas a la conducción y puede ayudar mucho ante episodios de fuerte viento lateral. Avisa de que estamos abandonando el carril por el que circulamos, siempre que no activemos el intermitente.


AYUDA AL MANTENIMIENTO DE CARRIL: Este sistema de seguridad activa tiene como finalidad corregir la trayectoria del vehículo si se detecta que este va a sobrepasar una línea del carril sin dar la intermitencia. De hecho, el sistema, ayudado por la cámara frontal, la velocidad y el ángulo de giro del volante, actúa ligeramente sobre la dirección para volver a situar el vehículo en el carril por el que circula.

CONTROL DE ESTABILIDAD DE REMOLQUE: Muchos coches ya ofrecen este eficaz equipamiento que anula cualquier movimiento anómalo del remolque o caravana que arrastramos con el coche.

Es un sistema integrado en el ESP (Control de Estabilidad) que actúa cuando detecta el más mínimo signo de inestabilidad, frenando la rueda necesaria para estabilizar de nuevo el remolque.

MIRA... DOGV, BOE, DOCE

DOGV

Som solidaritat 

← [Faça clic en la imatge per a consultar la informació publicada en el DOGV en relació amb la DANA del 29 d'octubre.](#) / [Haga clic en la imagen para consultar información publicada en el DOGV en relación con la DANA del 29 de octubre.](#)

DOGV num. 10041. 06.02.2025. Sense novetats / Sin novedades.

BOE

INFO DANA

NOVEDADES

← [Faça clic en la imatge per a consultar la informació publicada en el BOE en relació amb la DANA del 29 d'octubre.](#) / [Haga clic en la imagen para consultar la información publicada en el BOE en relación con la DANA del 29 de octubre.](#)

BOE num. 32. 06.02.2025.

[Resolución de 18 de julio de 2024, del Instituto Nacional de Seguridad y Salud en el Trabajo, O.A., M.P.](#), sobre delegación de competencias.

DOUE

DOUE, 06.02.2025. Sense novetats / Sin novedades.

VES AMB
COMPTE!!!



AENOR
www.aenor.com

REVISTA DE LA
EVALUACIÓN DE
LA CONFORMIDAD
Nº 409 | ENERO | 2025

Nueva certificación
sobre **Buen Gobierno** en
empresas no cotizadas

AENOR
BUEN GOBIERNO
Y GOBERNANZA

SANIDAD
Generar confianza en
la asistencia sanitaria
a distancia

CAMPUS AENOR
Catálogo de cursos 2025:
el futuro es innovación y
el momento es ahora

**CONGRESO NACIONAL
DE INDUSTRIA**
Autonomía estratégica
industrial: asegurando
nuestro futuro


NOU A LA NOSTRA BIBLIOTECA / NUEVO EN NUESTRA BIBLIOTECA


Novetats incorporades al catàleg documental de l'INVASSAT el **05.02.2025**. Faça clic sobre la taula per a accedir a les dades bibliogràfiques, el resum i l'enllaç als documents originals

Novedades incorporadas en el catálogo documental del INVASSAT el **05.02.2025**. Haga clic sobre la tabla para acceder a los datos bibliográficos, el resumen y el enlace a los documentos originales.

Resultados 1 a 4 de 4		Acciones ▾
Ordenado por: Año Publicación/Descend		
Título	Autoría personal	Año Publicación
1	Voz y trabajo : evaluación de riesgos por sobreesfuerzo vocal [Libros]	2024
2	Prevención de riesgos laborales frente a la exposición de nanopartículas en el sector de la construcción [Libros]	2019
3	Potencial exposición a nanomateriales en entidades de I+D+i [Libros]	2019
4	Guía para el control del riesgo por exposición a sílice cristalina respirable : empresas sujetas al Reglamento General de Normas Básicas de Seguridad Minera [Libros]	2015

Resultados 1 a 4 de 4 Mostrar 25 ▾





1.213

AÑO 2024

Voz y trabajo: Evaluación de riesgos por sobreesfuerzo vocal.

Voix et travail : Évaluation des risques par surmenage de la voix. Work and voice: Risk assessment for voice overexertion.

Autor:
 Instituto Nacional de Seguridad y Salud en el Trabajo (INSST), O.A., M.P.

Elaborado por:
 María Dolores Solé Gómez.
 CENTRO NACIONAL DE CONDICIONES DE TRABAJO (INSST).

Carme Rodríguez Martínez.
 UNIDAD DE PREVENCIÓN DE RIESGOS LABORALES DE LA UNIVERSITAT INTERNACIONAL DE CATALUNYA.

María Isabel Maya Rubio.
 ÀREA DE PREVENCIÓN DE RIESGOS LABORALES DE LA MUTUA UNIVERSAL.

Anna Gardañas Planell.
 USTEC-STES (IAC).

Santiago Calvet Márquez.
 SERVICIO DE PREVENCIÓN MANCOMUNADO DE SALESIANS.

Las NTP son guías de buenas prácticas. Sus indicaciones no son obligatorias salvo que estén recogidas en una disposición normativa vigente. A efectos de valorar la pertinencia de las recomendaciones contenidas en una NTP concreta es conveniente tener en cuenta su fecha de edición.

1. INTRODUCCIÓN

La voz es el principal medio de comunicación entre los seres humanos. Se considera que, en una sociedad moderna, una tercera parte de la población laboral es usuaria profesional de la voz; es decir, son personas que utilizan la voz como principal herramienta de trabajo, siendo un elemento central de su actividad laboral. Diversos perfiles profesionales incorporan entre sus riesgos laborales el sobreesfuerzo vocal: personal docente, personal profesional del canto, de la interpretación, de la radio, de la televisión, personal de empresas teleoperadoras, comerciales, monitores y monitoras escolares, deportivos y de tiempo libre, etc. Todos ellos basan su trabajo en la interacción con clientes y usuarios mediante la voz, a menudo en ambientes ruidosos o reverberantes.

Un entorno inadecuado o malas prácticas vocales pueden dar lugar a un uso inadecuado o al abuso del aparato fonador, alterando, generalmente de forma transitoria, la calidad de la voz (disonía) o provocando incluso la imposibilidad de emitir sonidos (afonía), así como otras consecuencias dañinas para la salud que pueden afectar en gran medida el desempeño del trabajo. De todas las patologías que pueden derivar de un sobreesfuerzo vocal, tan sólo los nódulos de cuerdas vocales han sido reconocidos como enfermedad profesional por el Real Decreto 1299/2006, de 10 de noviembre, por el que se aprueba el cuadro de enfermedades profesionales en el sistema

de la Seguridad Social y se establecen criterios para su notificación y registro, no incluyendo lesiones como pólipos, edemas, hemorragias, disfonías tensionales o agravamiento de lesiones crónicas cuyo origen puede ser laboral y cuyo sintoma común es la disfonía. Estos trastornos suelen tratarse como enfermedades comunes y no llegan a derivarse al especialista (otorrinolaringología o logopedia).

En esta NTP se aborda la caracterización y valoración del riesgo, y se sugieren medidas preventivas a adoptar, proponiéndose un guion para la identificación y evaluación de los parámetros que afectan a la salud vocal de la persona trabajadora.

2. IDENTIFICACIÓN DE RIESGOS

Los trastornos de la voz relacionados con el trabajo son multifactoriales. No hay una relación unívoca entre una determinada condición de trabajo y la manifestación de la patología de la voz. No obstante, se considera que el sobreesfuerzo o el mal uso de esta constituyen una causa necesaria. Por otra parte, existen varios factores relacionados con la persona, el entorno y la organización del trabajo que, si bien no pueden producir la disfonía por sí mismos, contribuyen a su aparición y, por tanto, deben considerarse en la evaluación de riesgos. Estos factores son, principalmente:

El objetivo de esta NTP es proporcionar unas directrices para evaluar el riesgo de disfonía en puestos de trabajo que implican la exposición profesional a sobreesfuerzos vocales. Es complementaria de otras NTP sobre voz y trabajo consignadas en el apartado de bibliografía.

VES AMB COMPTE!!!

L'INVASSAT EN LES XARXES / EL INVASSAT EN LAS REDES

Gva Invassat · Tú
 Institut Valencià de Seguretat i Salut en el Treball - Instituto Valenciana...
 17 horas · 📍

Recomendamos la [Ficha informativa de equipos de trabajo](#) (Servicio de #PRL del personal de la Generalitat Valenciana, dependiente del #INVASSAT): [lijadora de banda](#) ... más

FIM 06 SERVICIO DE PREVENCIÓN DE RIESGOS LABORALES DEL PERSONAL PROPIO
 FICHAS INFORMATIVAS DE EQUIPOS DE TRABAJO

LIJADORA DE BANDA

Principales riesgos

- Abrasión por contacto de la piel con la banda de lija.
- Cauterización, aprisionamiento o arrastre de las manos por la banda de lija o por las piezas que se trabajan durante el proceso normal.
- Rotura impulsiva de la banda de lija con proyección de esta.
- Proyección de partículas o fragmentos.
- Inhalación de polvo producido en las operaciones de lijado.
- Ruido durante el mecanizado de piezas.

Medidas preventivas

- Verificar que la máquina está debidamente fijada al suelo.
- Verificar que los resguardos y elementos de seguridad estén instalados y en buen estado. Verificar el buen estado del cable de alimentación.
- La parte traseña de la máquina (boca de salida de la pieza) debe estar protegida mediante protecciones fijas, que impidan poder alcanzar con las manos la banda de lija en rotación.
- Comprobar que la máquina esté equipada con un sistema de aspiración o se halla conectada al sistema de aspiración general del taller. En caso contrario NO utilizarla.
- En caso de rotura de la banda de lija, la máquina debe detenerse automáticamente.
- Asegurarse de que la lija sea la indicada para el material a trabajar.
- La lija no debe estar desgastada, ya que de lo contrario se puede producir la rotura de la banda de lija. También una lija desgastada exige ejercer una presión mayor, provocando mayores esfuerzos en la banda de lija y mayor fatiga física del operario.
- Comprobar la inexistencia de residuos, materiales, etc. en la superficie a lijar y entre la pieza y la bancada. Antes de proceder al lijado asegurarse que la pieza está firmemente sujeta a un dispositivo o elemento de sujeción.
- Las operaciones de mantenimiento, comprobación, ajuste, limpieza, cambio de la banda de lija, colocación y retirada de piezas y residuos de la máquina, se deben efectuar con la máquina completamente parada y, si es posible, desconectada de la corriente eléctrica.
- Antes de la puesta en marcha, verificar que no hay herramientas, materiales u otros elementos en la zona de trabajo.
- Verificar que las dimensiones de la pieza a lijar son las adecuadas para la lijadora.
- No sujetar las piezas de pequeñas dimensiones con las manos.
- No dejar decantada la máquina mientras esté en funcionamiento. No abandonar la máquina hasta que la cinta de lija esté completamente detenida.
- Utilizar guantes de protección para manipular la madera y la viruta. NO usar guantes cuando la lijadora esté en marcha por el riesgo de arrastre con la banda de lija.

EPI

IMPORTANTE: Esta ficha es necesariamente un resumen. Se debe disponer del manual de instrucciones del fabricante. El equipo debe estar adecuadamente mantenido. Ver en todo caso lo indicado en la evaluación de riesgos efectuada por el SPLI.

Las FIM son un complemento de [DSS-0088-11](#) (Procedimiento de trabajo en talleres) Versión 23oct24

ssat @GVAinvasat · 19h
 usPresencial de l'#INVASSAT 2025

Seminari: 📍Avaluació a l'exposició d'#AgentsQuímics a la norma UNE-EN 689-2019+AC-2019

SAT Alacant
 oril

tripció fins al 27 de març ...
 hás

SAT
 nción de
 Salut en el Treball

CA
PRESE
 CT ALACANT

Seminari

Avaluació a l'exposició d'agents químics: aplicació de la norma UNE-EN 689-2019+AC-2019

Seminario

Evaluación a la exposición de agentes químicos: aplicación de la norma UNE-EN 689-2019+AC-2019

www.invassat.gva.es

GVA Invassat
 Publicado por Invassat Invassat
 · 22 h · 📍

STADÍSTICAS DEL #INVASSAT
 adísticas de siniestralidad laboral en la Comunidad Valenciana. datos anuales en FORMATIZABLE

logías no traumáticas (#PANOTRATSS). Datos anuales de partes de patologías no láticas causadas o agravadas por el trabajo notificados (PANOTRATSS) en la Comunitat ciana en formato reutilizable **2017** -
 publican en formato .xlsx para que puedas tratarlos y aprovecharlos de acuerdo con tus ses. 😊
[tps://breu.gva.es/b/EIC0ld7xT9](https://breu.gva.es/b/EIC0ld7xT9)

STADÍSTIQUES DE L'#INVASSAT
 adístiques de sinistralitat laboral en la Comunitat Valenciana. dades anuals en FORMATITZABLE

logies no traumàtiques (#PANOTRATSS). Dades anuals de parts de patologies no láticas causades o agreujades pel treball notificats (PANOTRATSS) en la Comunitat ciana en format reutilitzable **2017** -
 publiquen en format .xlsx perquè pugues tractar-los i aprofitar-los d'acord amb els teus ssos. 😊
[tps://breu.gva.es/b/jqtU44ngjC](https://breu.gva.es/b/jqtU44ngjC)
 estralidadLaboral #PRL #SST #SinistralitatLaboral

Estadísticas de siniestralidad laboral en la Comunitat Valenciana

DATOS ABIERTOS

Formato reutilizable

◆ Enfermedades profesionales

◆ Accidentes de trabajo

◆ Patologías no traumáticas

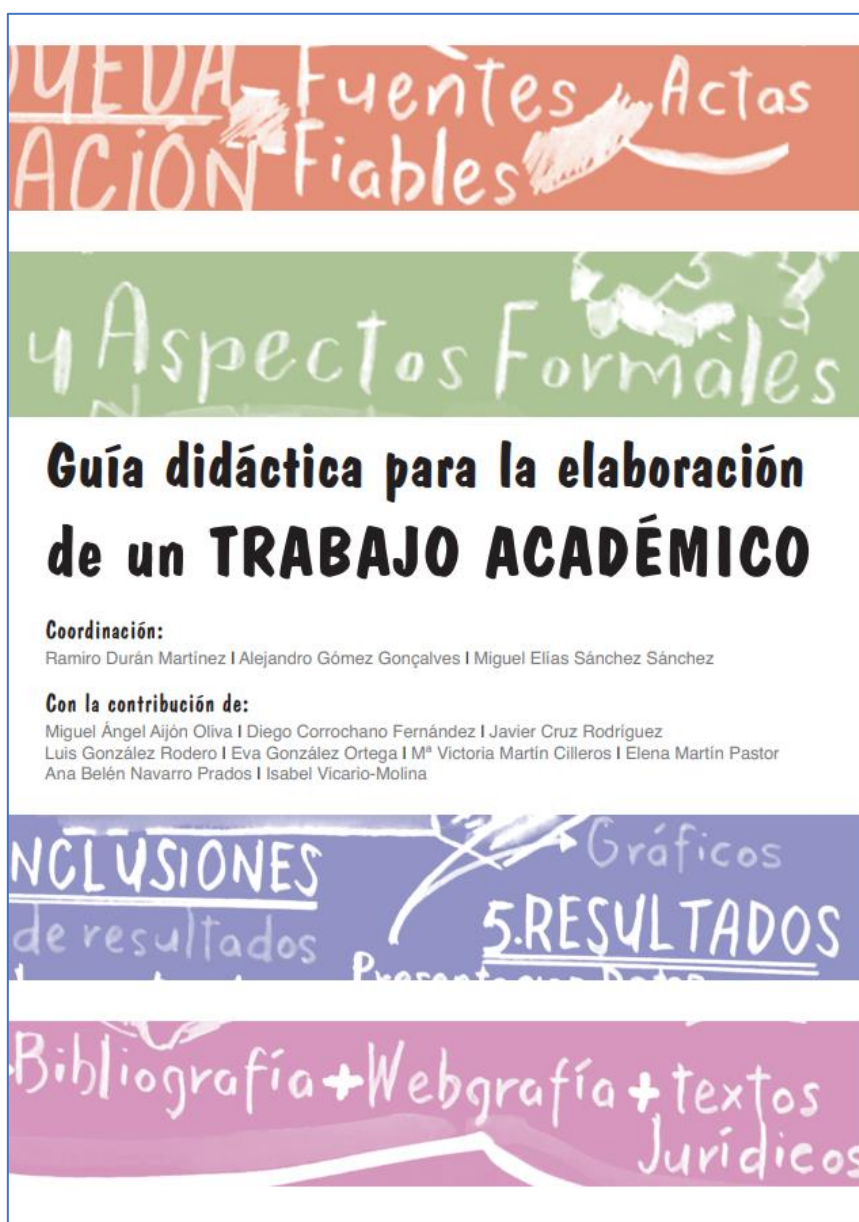
GENERALITAT VALENCIANA INVASSAT

EINES PER A UN TREBALL MÉS EFICIENT / HERRAMIENTAS PARA UN TRABAJO MÁS EFICIENTE

Recursos d'accés lliure en la Xarxa d'utilitat per a la busca d'informació i la preparació i edició de documents en la teua activitat professional.

Recursos de acceso libre en la Red de utilidad para la búsqueda de información y la preparación y edición de documentos en tu actividad profesional.

RECORDA



SEGUEIX-NOS EN... / SÍGUENOS EN...

PORTAL INVASSAT

Facebook – Twitter – LinkedIn – SlideShare

L'INVASSAT
A LES
XARXES
SOCIALS



LINKEDIN
<https://www.linkedin.com/in/invassatgva/>

TWITTER
<https://twitter.com/gvainvassat>

FACEBOOK
<https://www.facebook.com/Invassat.gva/>

PORTAL INVASSAT
<https://invassat.gva.es>

BEGV

Biblioteques Especialitzades
Generalitat Valenciana