

Butlletí diari sobre
l'actualitat
normativa, tècnica i
mediàtica dels
diferents àmbits de
la seguretat i la salut
en el treball

RECALL D'ACTUALITAT EN SEGURETAT I SALUT LABORAL

BOLETÍN DE ACTUALIDAD EN SEGURIDAD Y SALUD LABORAL

Boletín diario sobre
la actualidad
normativa, técnica y
mediática de los
diferentes ámbitos
de la seguridad y la
salud en el trabajo

<https://invassat.gva.es/recull-d-actualitat-sst>



GENERALITAT
VALENCIANA

INVASSAT
Institut Valencià de
Seguretat i Salut en el Treball

Dimarts 21 de gener de 2025

Martes 21 de enero de 2025

DANA OCTUBRE 2024.....	2
NOUS RECURSOS TÈCNICS / NUEVOS RECURSOS TÉCNICOS	4
I no t'oblides de... / Y no te olvides de.....	10
AGENDA PREVENIONISTA	11
L'INVASSAT et forma / El INVASSAT te forma	12
LA SST EN ELS MITJANS / LA SST EN LOS MEDIOS.....	13
VOLS SABER? / ¿QUIERES SABER?.....	15
MIRA... DOGV, BOE, DOCE.....	17
DOGV	17
BOE	17
DOUE	17
RESOLUCIONS JUDICIALS / RESOLUCIONES JUDICIALES	18
ACTUALITAT OIT, EU-OSHA, INSST / ACTUALIDAD OIT, EU-OSHA, INSST	19
OIT	19
EU-OSHA.....	19
L'INVASSAT EN LES XARXES / EL INVASSAT EN LAS REDES.....	20
EINES PER A UN TREBALL MÉS EFICIENT / HERRAMIENTAS PARA UN TRABAJO MÁS EFICIENTE	21



GENERALITAT
VALENCIANA

NOVETATS PROP

Conselleria d'Hisenda, Economia i
Administració Pública

Administració On-line



GVA Oberta



Atenció a la ciutadania

PROP

DANA OCTUBRE 2024

DANA 2024

SEGURETAT I SALUT LABORAL



VOLS SABER?

ESPAIS
MONOGRÀFICS DE
L'INVASSAT

INVASSAT
Institut Valencià de Seguretat i Salut en el Treball

WWW.INVASSAT.GVA.ES

ALERTES INFORMATIVES SSL

DANA

- ↳ **COORDINACIÓ D'ACTIVITATS EMPRESARIALS EN CENTRES DE TREBALL AFECTATS PER LA DANA EN ELS QUALS ES REALITZEN OBRES DE CONSTRUCCIÓ CONJUNTAMENT AMB ALTRES ACTIVITATS**
- ↳ **TREBALLS DE NETEJA EN ESPAIS CONFINATS**

GENERALITAT VALENCIANA
INVASSAT Institut Valencià de Seguretat i Salut en el Treball

CRITERIOS TÉCNICOS SSL

DANA

- ↳ **GESTIÓN PREVENTIVA DE OBRAS DE EMERGENCIA**
- ↳ **CONSIDERACIÓN COMO ACCIDENTE DE TRABAJO Y CUMPLIMENTACIÓN DELT@**
- ↳ **COORDINACIÓN DE ACTIVIDADES EN LOS TRABAJOS DE LIMPIEZA Y RECUPERACIÓN DE LAS VÍAS PÚBLICAS**
- ↳ **TAREAS DE LIMPIEZA EN CENTROS DE TRABAJO**

WWW.INVASSAT.GVA.ES

RECOMANACIONS SSL

DANA

- ↳ **10 RECOMANACIONS SOBRE TASQUES DE NETEJA DE CENTRES DE TREBALL**
- ↳ **PÍNDOLAS INFORMATIVES SOBRE SEGURETAT EN TREBALLS DE NETEJA I CONDICIONAMENT**
- ↳ **PREGUNTES MÉS FREQUENTS**

GENERALITAT VALENCIANA
INVASSAT Institut Valencià de Seguretat i Salut en el Treball

WWW.INVASSAT.GVA.ES

Salud Mental

DE LAS PERSONAS TRABAJADORAS TRAS LA DANA



 Col·legi Oficial de Psicologia
Comunitat Valenciana

Con la colaboración de:

 GENERALITAT
VALENCIANA

INVASSAT
Institut Valencià de
Seguretat i Salut en el Treball

NOUS RECURSOS TÈCNICS / NUEVOS RECURSOS TÉCNICOS

NOU

European Agency for Safety and Health at Work

Smart digital systems: implementation guide for improving workers' safety and health

Sistemas digitales inteligentes: guía de aplicación para mejorar la seguridad y la salud de las personas trabajadoras

Keywords:

Campañas, Digitalización

A fin de apoyar la integración de sistemas digitales inteligentes para mejorar la seguridad y la salud en el trabajo, la presente guía presenta una serie de buenas prácticas para el diseño de recursos de apoyo en el lugar de trabajo, como carteles, folletos, videos y materiales para la formación.

La guía ofrece información práctica y útil sobre el modo en que las empresas pueden diseñar o mejorar sus recursos en el lugar de trabajo, así como consejos y recomendaciones para facilitar el cumplimiento de la normativa.



Safety and health at work is everyone's concern. It's good for you. It's good for business.

NOU

Creative Commons Reconocimiento-NoComercial 4.0 Internacional

Documentación Administrativa, número 13, diciembre de 2024
 Monográfico: La necesaria transformación de la selección, la formación y la gestión del talento
 en las Administraciones públicas del siglo XXI



Sección: ARTÍCULOS
 Recibido: 13-10-2024
 Modificado: 2-12-2024
 Aceptado: 3-12-2024
 Publicado: 14-01-2025
 ISSN: 1989-8983 – DOI: <https://doi.org/10.24965/da.11454>
 Páginas: 121-138

Referencia: Cabrera-Domínguez, J. M. (2024). El nuevo régimen de habilidades del empleado público. Desde los deberes éticos a los factores críticos para la eficacia. *Documentación Administrativa*, 13, 121-138. <https://doi.org/10.24965/da.11454>

El nuevo régimen de habilidades del empleado público. Desde los deberes éticos a los factores críticos para la eficacia

The new skills for civil servants. From ethical duties to critical factors for effectiveness

Cabrera-Domínguez, José María
 Instituto Insular de Deportes de Gran Canaria (España – Spain)
pepecabrera64@gmail.com

NOTA BIOGRÁFICA

Licenciado en Derecho y grado en Ciencias Políticas y Gestión Pública. Máster en Gestión Pública (U. Raimon Llull-ESADE) y curso superior en Dirección Pública Local y en Dirección de Recursos Humanos en la Administración Local (ambos por INAP). Ha ocupado puestos directivos en el Gobierno de Canarias, en los cabildos de Gran Canaria y El Hierro y en los ayuntamientos de Las Palmas de Gran Canaria y Telde.

RESUMEN

Objetivos: el objetivo de este trabajo es verificar que las sucesivas tentativas de reforma administrativa no alteran los deberes tradicionales, lo que no es incorrecto, pero parece insuficiente para alcanzar la eficacia que demanda el entorno actual. Para obtener esa eficacia, hay que orientarse a algunas llamadas habilidades blandas: el liderazgo, la comunicación, la negociación y la innovación. Ese resultado de eficacia debe girar sobre las competencias de la persona, poniendo el acento en los tres subsistemas más importantes: la selección, la formación y la dirección pública profesional, es decir, el liderazgo interno. **Metodología:** para llegar a esa conclusión, el enfoque de este trabajo es la recopilación de opiniones doctrinales que indican las carencias del modelo actual y que orientan el objetivo central de la renovación hacia las competencias de la persona que ocupa el empleo público, en especial, las indicadas previamente. **Resultados:** el trabajo limita su opinión, en forma de resultados, a la definición de criticidad de tres elementos en el resultado final: la selección, la formación y el liderazgo interno (a través de la dirección pública profesional). **Conclusiones:** las conclusiones reclaman agregar nuevas habilidades para el empleo público del siglo XXI, sin perder su componente tradicional (sistema de valores públicos). En un contexto de gobernanza, determinados subsistemas del empleo público (selección, formación y dirección pública profesional) deben ser los protagonistas esenciales de las reformas del empleo público.

PALABRAS CLAVE

Reforma administrativa; selección; liderazgo; dirección pública.

ABSTRACT

Objectives: The objective of this study is to verify that successive attempts at administrative reform do not alter traditional duties, which is not incorrect but seems insufficient to achieve the effectiveness demanded by the current environment. To attain this effectiveness, a focus on certain so-called soft skills is necessary: leadership, communication, negotiation, and innovation. This desired effectiveness should revolve around individual competencies, emphasizing three key subsystems: recruitment, training, and professional

NOU



Review

Exploring Emergency Decision-Making: A Bibliometric Review of Existing Literature

Ivan D'Alessio , Umberto Livio Aitella * , Anna Maria Giannini and Jessica Burrai

Department of Psychology, Sapienza University of Rome, 00185 Rome, Italy; ivan.dalessio@uniroma1.it (I.D.); annamaria.giannini@uniroma1.it (A.M.G.); jessica.burrai@uniroma1.it (J.B.)

* Correspondence: umbertolivio.aitella@uniroma1.it

Abstract: In recent years, we have witnessed an increase in emergency and catastrophic events. It is now crucial for professionals involved in emergency management to stay updated on issues and statistics related to decision-making in emergency situations. Emergency Decision-Making (EDM) has emerged as a strategic field of study, guiding the training and education of those responsible for managing and responding to emergencies, making it a critical area for national security. This original work advances the study of EDM by offering key insights into research trends over the years, the geographical distribution of scientific output, the methodologies employed, yearly statistics, and the spread of key terms and the most-explored topics. The main findings of this study on EDM literature from 1977 to 2023 highlight the dominant role of China and the USA in scientific productivity in the field. Moreover, a significant absolute increase in scientific productivity has been observed from 2020 to the present.

Keywords: Emergency Decision-Making; bibliometric analysis; decision-making review; crisis decision-making analysis; bibliometric review; crisis response strategies; crisis management; decision psychology; cognition



Academic Editor: Raphael Grzebieta
Received: 23 October 2024
Revised: 9 December 2024
Accepted: 9 January 2025
Published: 14 January 2025

Citation: D'Alessio, I.; Aitella, U.L.; Giannini, A.M.; Burrai, J. Exploring Emergency Decision-Making: A Bibliometric Review of Existing Literature. *Safety* **2025**, *11*, 6. <https://doi.org/10.3390/safety11010006>

Copyright: © 2025 by the authors. Licensee MDPI, Basel, Switzerland. This article is an open access article distributed under the terms and conditions of the Creative Commons Attribution (CC BY) license (<https://creativecommons.org/licenses/by/4.0/>).

1. Introduction

1.1. Emergency Decision-Making

The nature of disasters is often characterized by destruction, uncertainty, and urgency [1]. Different categorizations of disasters are available in the literature. For example, some experts have categorized disasters into two broad groups: natural disasters and technological disasters [2]. These researchers further subdivided natural disasters into five subgroups, encompassing twelve types of disasters and over thirty subtypes. The five subgroups are geophysical, meteorological, hydrological, climatological, and biological disasters [2]. A similar classification proposed by other researchers divides natural disasters into six categories: geological, meteorological, environmental pollution, wildfires, marine, and biological disasters [3]. In addressing these characteristics, emergency management is a decision-making process designed to reduce the level of damage [1]. In 1985, W. Petak defined emergency management as the tool through which governmental entities address unforeseen critical events [4]. He identified risk mitigation, disaster preparedness, efficient response to critical situations, and post-event recovery as the key steps in emergency management. The phases of disaster development and evolution are still generally divided into mitigation, preparedness, response, and recovery in the management of natural disasters [5].

To effectively manage unforeseen events, training becomes a key pillar of emergency management [6], as does research on this subject [7]. Knowledge of issues and intervention

NOU



Article

Exploring the Impact of Obesity and Insomnia on Work Productivity: Insights for Occupational Health and Sustainability in the Workplace

Ginevra Malta [†], Fulvio Plescia [†] and Emanuele Cannizzaro ^{*†}

Department of Health Promotion, Mother and Childcare, Internal Medicine and Medical Specialties (PROMISE), 90127 Palermo, Italy; ginevra.malta@unipa.it (G.M.); fulvio.plescia@unipa.it (F.P.)

* Correspondence: emanuele.cannizzaro@unipa.it

[†] These authors contributed equally to this work.

Abstract: Background: The prevalence of obesity and sleep disorders within the Italian workforce mirrors a global trend where sedentary lifestyles, poor eating habits, and elevated stress levels significantly contribute to these health issues. These conditions have profound economic implications, including rising healthcare costs and diminished productivity due to absenteeism and presenteeism, adversely affecting organizational sustainability and employee well-being. Addressing these problems necessitates a holistic approach that integrates individual health interventions, workplace policies, and broader societal changes to promote healthy lifestyles. This cross-sectional study examines the influence of obesity and insomnia, both individually and combined, on work productivity within the context of occupational health and sustainability. **Materials and Methods:** A cross-sectional analysis was conducted with 397 participants from various professions over a six-month period. Self-reported work productivity impairments were assessed using the Work Productivity and Activity Impairment (WPAI) questionnaire. Body Mass Index (BMI) and Insomnia Severity Index (ISI) scores were utilized to evaluate obesity and insomnia levels, respectively. **Results:** Statistical analyses revealed a significant association of higher BMI and ISI scores with reduced work productivity. Both obesity and insomnia independently and synergistically contributed to productivity losses, with obesity exerting a more substantial effect. These findings indicate that obesity and insomnia increase presenteeism, thereby negatively impacting organizational performance and workplace sustainability. **Conclusions:** Our study underscores the critical impact of obesity and insomnia on work productivity and highlights the necessity of addressing these health issues not only for individual well-being but also for organizational sustainability. Integrating targeted health management strategies within workplaces to address these conditions can enhance productivity, improve employee well-being, and promote occupational health and safety. These interventions align with the current concept of sustainable work and are essential steps toward achieving sustainability in the workplace.

Keywords: obesity; insomnia; work productivity; presenteeism; workplace sustainability



Academic Editors: Tianan Yang, Jianwei Deng and Ran Liu

Received: 1 December 2024

Revised: 27 December 2024

Accepted: 29 December 2024

Published: 8 January 2025

Citation: Malta, G.; Plescia, F.; Cannizzaro, E. Exploring the Impact of Obesity and Insomnia on Work Productivity: Insights for Occupational Health and Sustainability in the Workplace. *Sustainability* **2025**, *17*, 424. <https://doi.org/10.3390/su17020424>

Copyright: © 2025 by the authors. Licensee MDPI, Basel, Switzerland. This article is an open access article distributed under the terms and conditions of the Creative Commons Attribution (CC BY) license (<https://creativecommons.org/licenses/by/4.0/>).

1. Introduction

Productivity, in economic terms, is defined as the ratio of value added in volume to one or more factors of production used to generate it. It measures the efficiency with which the primary factors—labor and capital—are employed in the production process. According to this definition, labor productivity can be expressed as the ratio of value added to total hours



ESTADÍSTIQUES DE L'INVASSAT

Sinistralitat laboral en la Comunitat Valenciana i comparativa amb la resta d'Espanya

Gener-novembre 2023 / Gener-novembre 2024

ESTADÍSTIQUES DE L'INVASSAT

Siniestralidad laboral en la Comunitat Valenciana y comparativa con el resto de España

Enero-noviembre 2023 / Enero-noviembre 2024

1. ACCIDENTS EN JORNADA DE TREBALL I ÍNDEXS D'INCIDÈNCIA, SEGONS DATA DE BAIXA: COMUNITAT VALENCIANA I NACIONAL

EA05-250102

COMPARATIVA ACUMULADA GENER-NOVEMBRE 2023 / GENER-NOVEMBRE 2024		ESPANYA	COMUNITAT VALENCIANA
Població activa <small>Persones treballadores afiliades</small>	2023	19.857.628	2.031.103
	2024	20.342.215	2.082.007
	2024-2023	+2,4%	+2,5%
Accidents	2023	502.841	49.280
	2024	502.152	49.663
	2024-2023	+0,1%	+0,8%
Accidents mortals	2023	535	58
	2024	599	73
	2024-2023	+12,0%	+25,9%
Accidents greus	2023	3.484	359
	2024	3.486	337
	2024-2023	+0,1%	-6,1%
Índex d'incidència (Ii) <small>del total d'accidents Ii mitjana mensual x 100.000</small>	2023	230,2	220,6
	2024	224,4 (-2,5%)	216,8 (-1,7%)
La Comunitat Valenciana està per davall de la mitjana en un 3,4% respecte a l'Ii nacional			

Journal of Work and Organizational Psychology (2024) 40(3) 151–163



Journal of Work and Organizational Psychology

<https://journals.copmadrid.org/jwop>



A Multilevel Model of Compassion in Healthcare Organizations

Mabel San Román-Niaves^{1,2}, Marco De Angelis³, Susana Llorens¹, and Marisa Salanova¹

¹Universitat Jaume I, Castellón de la Plana, Spain; ²University of Bologna, Bologna, Italy

ARTICLE INFO

Article history:
Received 15 October 2024
Accepted 27 November 2024

Keywords:
Compassion
Engagement
Burnout
Healthcare
Multilevel study

Palabras clave:
Compasión
Compromiso laboral
Agotamiento emocional
Organizaciones sanitarias
Estudio multinivel

ABSTRACT

This study investigates compassion's role in healthcare, examining its relationship between job demands, job social resources, and well-being outcomes (engagement and burnout) across organizational levels. Data from 714 healthcare professionals in 35 Spanish hospital teams were collected using the Brief Compassion Scale and HERO questionnaire. Hierarchical linear modeling showed team-level job social resources positively associated with individual-level compassion ($\beta = .65, p < .01$). Compassion positively associated with engagement ($\beta = .88, p < .001$) and negatively with burnout ($\beta = -.89, p < .001$). Individual-level job demands negatively affected compassion ($\beta = -.60, p < .001$). These findings highlight compassion's role in improving engagement and mitigating burnout across organizational levels. The results emphasize the importance of fostering compassion and enhancing team job social resources to improve healthcare professionals' well-being, offering valuable insights for understanding workforce dynamics in healthcare organizations.

Un modelo multinivel de la compasión en las organizaciones sanitarias

RESUMEN

Este estudio investiga el papel de la compasión en las organizaciones sanitarias, examinando su relación con las demandas laborales, los recursos sociales del equipo y los resultados de bienestar (compromiso laboral y agotamiento emocional) desde una perspectiva multinivel. Se recogieron datos de 714 profesionales sanitarios de 35 equipos hospitalarios españoles utilizando la Escala Breve de Compasión y el cuestionario HERO. La modelización lineal jerárquica muestra que los recursos sociales laborales a nivel de equipo se asocian positivamente con la compasión a nivel individual ($\beta = .65, p < .01$). La compasión se asocia positivamente con el compromiso ($\beta = .88, p < .001$) y negativamente con el agotamiento emocional ($\beta = -.89, p < .001$). Las exigencias laborales a nivel individual afectaron negativamente a la compasión ($\beta = -.60, p < .001$). Estos resultados ponen de relieve el papel de la compasión en la mejora del compromiso laboral y la disminución del agotamiento emocional en los diferentes niveles de la organización. Los resultados destacan la importancia de fomentar la compasión y mejorar los recursos sociales del equipo para mejorar el bienestar de los profesionales sanitarios, ofreciendo claves útiles para comprender la dinámica de la fuerza de trabajo en las organizaciones sanitarias.

In recent years, the concept of compassion has emerged as an important point in organizational research, particularly within the healthcare sector. Compassion, in its essence, involves recognizing suffering in others and oneself, coupled with a genuine motivation to alleviate and prevent that suffering (Gilbert & Choden, 2013). The healthcare sector, known for its high-stress environments and emotional demands, has seen a growing interest in understanding and cultivating compassion (Sinclair et al., 2021). Research indicates that compassion has an important role in improving patient outcomes, enhancing employee well-being, and addressing workplace suffering (McClelland & Vogus, 2021; Trotter, 2021).

Healthcare Professionals (HCPs) face significant stressors arising from various sources, including work-life conflicts, irregular working hours, extended shifts, and intense work pressure (Grace & VanHeuvelen, 2019). Additionally, HCPs often experience compassion fatigue due to the emotional demands of patient care (Williams & Lewis, 2020). The healthcare environment also exposes HCPs to various forms of violence, including verbal and physical abuse from colleagues, patients, and patients' families (World Health Organization & International Labour Organization [WHO & ILO, 2018]). These stressors collectively contribute to high levels of stress and burnout among HCPs, impacting their mental and physical well-being.

Cite this article as: San Román-Niaves, M., De Angelis, M., Llorens, S., & Salanova, M. (2024). A multilevel model of compassion in healthcare organizations. *Journal of Work and Organizational Psychology*, 40(3), 151–163. <https://doi.org/10.5093/jwop2024a13>

Funding: This research was supported by the Ministry of Science and Innovation from Spain (MCIN/AEI/10.13039/501100011033), project #PID2020-119993RB-I00, and Generalitat Valenciana (AIC/2020/343). Correspondence: gorri@uji.es (S. Llorens).

ISSN: 1576-5962/© 2024 Colegio Oficial de la Psicología de Madrid. This is an open access article under the CC BY-NC-ND license (<http://creativecommons.org/licenses/by-nc-nd/4.0/>).

Creative Commons Reconocimiento-NoComercial 4.0 Internacional

Documentación Administrativa, número 13, diciembre de 2024
Monográfico: La necesaria transformación de la selección, la formación y la gestión de talento en las Administraciones públicas del siglo XXI

Sección: ARTÍCULOS
Recibido: 14-08-2024
Modificado: 12-09-2024
Aceptado: 12-09-2024
Publicación impresa: 28-11-2024
Publicado: 14-01-2025
ISSN: 1698-9883 – DOI: <https://doi.org/10.24965/da.11429>
Páginas: 10-32

Referencia: Gorri Bontigui, M. (2024). La planificación estratégica de recursos humanos en las Administraciones públicas españolas del siglo XXI. *Documentación Administrativa*, 13, 10-32. <https://doi.org/10.24965/da.11429>

La planificación estratégica de recursos humanos en las Administraciones públicas españolas del siglo XXI

The strategic planning of human resources in the Spanish Public Administrations of the 21st century

Gorri Bontigui, Mikel
Gobierno Vasco. Dirección de Función Pública. Eresponsable de Recursos Humanos (España – Spain)
ORCID: <https://orcid.org/0009-0009-5133-3456>
mgorri2023@goi.eus

NOTA BIOGRÁFICA
Anterior responsable de Recursos Humanos de la Dirección de Función Pública del Gobierno Vasco. Doctor en Psicología del Trabajo y de las Organizaciones. Está especializado en materias relacionadas con la función pública desde la perspectiva de los recursos humanos, el diseño organizativo, el análisis de puestos de trabajo, la evaluación del desempeño, la selección y validación de procesos selectivos, la carrera, el liderazgo y la dirección pública profesional.

RESUMEN
Objetivos: este trabajo tiene como objetivo básico aportar una visión sistémica de la cada vez más necesaria planificación de los recursos humanos en las Administraciones públicas españolas. Y como objetivos específicos: definir, describir y justificar las herramientas necesarias para tal planificación. También justificar el orden de las intervenciones para obtener los datos necesarios para su análisis y validación. Por último, describir la necesaria evolución de los puestos de trabajo y su consiguiente gestión total del talento. Metodología: para todo ello utiliza una metodología depurada tras muchos años de intervenciones e investigación en Gobierno Vasco. Resultados: una planificación de recursos humanos en las Administraciones públicas consiste en determinar qué, cuántas, dónde y por qué personas empleadas públicas son necesarias para la eficacia pública fruto del análisis de la demanda ciudadana (estrategia). Conclusiones: organizar el empleo público en el siglo XXI exige una concepción flexible de las estructuras organizativas, superando la concepción estática de las relaciones de puestos de trabajo. La concepción manifiesta de los cuerpos y entender el trabajo más por proyectos que por puestos. El escenario de vacantes por jubilaciones exige un rediseño organizativo basado en una gestión planificada de vacantes. La automatización de procesos estandarizados y cognitivos generará una complejidad rotante para quien la asuma. También la definición de perfiles estratégicos que deberán satisfacer en escenarios inciertos.

PALABRAS CLAVE
Planificación recursos humanos; análisis de puestos; evaluación del desempeño; selección; carrera; gestión planificada de vacantes.

ABSTRACT
Objectives: The basic objective of this work is to provide a systemic vision of the increasingly necessary planning of human resources in Spanish public administrations. And as specific objectives: to define, describe and justify the necessary tools for such planning. It also justifies the order of the interventions to obtain the necessary data for their analysis and validation. Finally, to describe the necessary evolution

ARTÍCULOS 10

nature communications

https://doi.org/10.1038/s41467-024-55483-5

Article

Inequitable distribution of risks associated with occupational heat exposure driven by trade

Received: 22 May 2024
Accepted: 11 December 2024
Published online: 09 January 2025

Meng Li¹, Bo Meng^{2,3}, Yong Geng^{4,5}, Fan Tong^{6,7}, Yuning Gao⁸, Norihiko Yamano⁹, Sunghun Lim¹⁰, Joaquim Guilhoto¹¹, Kimiko Uno^{1,12} & Xiaocheng Chen¹³

[Check for updates](#)

The exposure to extreme heat at workplaces poses substantial threat to human effort and manual labour. This becomes more prominent due to the global dispersion of labour-intensive production activities via trade. We combine a climate model with an input–output model to quantify the risks associated with trade-related occupational extreme heat exposure. Here we show an 89% surge in trade-related labour exposure to extreme heat, escalating from 221.5 to 419.0 billion person-hours between 1995 and 2020. Lower-middle-income and low-income economies constituted 53.7% and 18.3% of global exposure but only 5.7% and 1.0% of global labour compensation. In countries highly susceptible to extreme heat conditions, workers perform tasks in heated conditions for up to about 50% of their working hours. The disproportionate trade effects in redistributing global benefits and costs leads to the inequality in heat exposure between developed and developing economies. In striving for equitable and safe work conditions, workers vulnerable to heat extremes in developing economies should be protected by climate adaptation infrastructure, given their critical roles in the global production system.

Climate change has resulted in extreme heatwaves in more regions, where more populations are exposed to such adverse conditions¹. Extreme temperature events have increased by 232% and caused 13% of all disaster deaths worldwide during the past two decades², which is a major risk to global sustainable development. In particular, heatwaves caused over 70000 excess deaths in Europe during the summer of 2003 and over 55000 excess deaths in Russia in 2010³. To date, extreme heat waves have become a huge threat to the global labour force⁴. Billions of workers are exposed to unsafe heat, many of whom are working in the poorest and warmest regions⁵. Meanwhile, the rapid development of global trade has led to the redistribution of both production and job opportunities^{6,7}. Due to lower labour costs, labour in developing economies is encountering new job opportunities; however, they are also facing unprecedented risks associated with occupation heat exposure, especially those living in the most vulnerable regions⁸. Such exposure leads to significant adverse impacts, such as heightened health risks⁹, increased mortality rates¹⁰, and reduced labour productivity¹¹. The exposure to extreme heat at workplaces poses a substantial threat to the achievement of Sustainable Development Goals (SDG), especially SDG5 (gender work and development). Goals (SDG), especially SDG5 (gender work and development).

¹School of Environmental Science and Engineering, Shanghai Jiao Tong University, Shanghai, China. ²Institute of Developing Economies, Japan External Trade Organization, Chiba, Japan. ³Collaborative Innovation Center for Emissions Trading System Co-constructed by the Province and Ministry, Wuhan, China. ⁴School of International and Public Affairs, Shanghai Jiao Tong University, Shanghai, P.R. China. ⁵School of Economics and Management, Beijing University, Beijing, China. ⁶Key for Low-carbon Intelligent Governance, Beijing University, Beijing, China. ⁷Peking University Center Research Institute of Energy, Oxford, China. ⁸School of Public Policy and Management, Tsinghua University, Beijing, China. ⁹The Organization for Economic Co-operation and Development, Paris, France. ¹⁰Department of Agricultural Economics & AgriBusiness, Baton Rouge, LA. ¹¹International Monetary Fund, Washington D.C., US. ¹²Osaka University Women's College, Tokyo, Japan. ¹³Hunan University of Technology and Business, Changsha, China. ✉ e-mail: li_meng@sjtu.edu.cn; yong.geng@sjtu.edu.cn

Nature Communications | (2025) 16:537

I no t'oblides de... / Y no te olvides de...

**VES AMB
COMPTE!!!**

Más que salud

Temperaturas extremas y salud

Cómo nos afectan las olas de calor y de frío

Cristina Linares Gil | Rocío Carmona Alférez

Cristina Ortiz Burgos | Julio Díaz Jiménez



AGENDA PREVENCIÓNISTA

RECORDA

tec.nicum
Schmersal Group

Webinar: Seguridad en entornos colaborativos (Cobots)

jue., 30 de ene. de 2025 10:00 - 11:00 CET

[Mostrar en mi zona horaria](#)

La robótica colaborativa transforma la industria, pero su éxito depende de garantizar la seguridad.

Te invitamos a nuestro webinar donde exploraremos cómo la norma ISO/TS 15066 equilibra protección y eficiencia en entornos colaborativos.



¿Qué aprenderás?

- Principales aspectos de la norma ISO/TS 15066
- Cómo realizar evaluaciones de riesgos eficaces
- Límites de fuerza y velocidad para garantizar la seguridad
- Configuraciones seguras para robots colaborativos
- Casos prácticos que muestran cómo implementar entornos más seguros y productivos

Este evento está diseñado especialmente para técnicos y profesionales de la industria que buscan implementar o mejorar sistemas colaborativos conforme a estándares internacionales.

RECORDA

IBV INSTITUTO DE INGENIERÍA DE VALENCIA

Los Factores Humanos, elemento clave para el éxito de tus productos, servicios y entornos

Financiado por:
GENERALITAT VALENCIANA | IACE-H

29 DE ENERO

JORNADA GRATUITA | PRESENCIAL IBV

L'INVASSAT et forma / El INVASSAT te forma

RECORDA

INVASSAT

Institut Valencià de
Seguretat i Salut en el Treball

**CAMPUS
PRESENCIAL**

CT ALACAT / ALICANTE

Seminari

Aplicació del Reial decret
1215/1997 d'equips de
treball i Directiva de
màquines

Seminario

Aplicación del Real
Decreto 1215/1997 de
equipos de trabajo y
Directiva de máquinas

www.invassat.gva.es

INVASSAT

Institut Valencià de
Seguretat i Salut en el Treball

**CAMPUS
PRESENCIAL**

CT ALACAT / ALICANTE

Curs per a
persones expertes

Disseny de sistemes
de protecció de
màquines

Curso para
personas expertas

Diseño de sistemas de
protección de
máquinas

www.invassat.gva.es

LA SST EN ELS MITJANS / LA SST EN LOS MEDIOS

[La finca de Benetússer donde murió un operario se revisó dos veces y no había “ningún daño estructural”](#). elDiario.es. 20.01.2025.

[Un hombre de 55 años muere tras caer de una escalera metálica en Sant Gregori \(Girona\)](#). CatalunyaPress. 20.01.2025.

[Herido un camionero tras estallar una bombona de gas que transportaba en Burgos](#). Burgos conecta. 20.01.2025.

[Herido grave un trabajador en la localidad toledana de Velada tras caerle encima una paca de paja](#). elDiario.es. 20.01.2025.

[Herido un hombre de 66 años en un accidente laboral en un taller mecánico de Tafalla](#). EuropaPress. 20.01.2025.

[La dieta como factor clave en la población trabajadora](#). Prevencionar. 20.01.2025.

VES AMB
COMPTE!!!

LABORALIA

Feria de la Prevención,
el Bienestar y la Seguridad Laboral

>EXPOSICIÓN | >JORNADAS | >ENTRADAS | >PATROCINA

11- 13 Noviembre 2025
Feria Valencia

**VES AMB
COMPTÉ!!!**



Consejos sobre Prevención en Lugares Públicos

Participa de forma activa en la prevención. Tu actuación puede ser decisiva

- ✓ No aparcarse en las zonas reservadas a vehículos de emergencia ni encima de las aceras.
- ✓ No obstruir las puertas, salidas y recorridos de evacuación.

- ✓ No entrar en lugares en los que se perciba que se ha sobrepasado el aforo.

- ✓ Seguir las normas de seguridad del edificio.
- ✓ Informar de los incumplimientos de estas normas.

- ✓ No esconderse para fumar (en servicios, lugares apartados...).

Respetar los medios de protección contra incendios y evacuación

- ✓ Respetar las señales. En caso de emergencia servirán de guía hacia un espacio seguro.

- ✓ No dificultar el acceso a los equipos de extinción de incendios.
- ✓ No usar los extintores como percheros.

- ✓ No utilizar las BIEs como encimeras o estanterías.

En caso de emergencia debemos...

- ✓ Avisar al personal del local o utilizar el pulsador de emergencia.

- ✓ Seguir los consejos de megafonía o del personal del establecimiento.

- ✓ No regresar para recuperar ningún objeto perdido ni volver a entrar en el área evacuada.
- ✓ Salir al exterior y no detenerse junto a las puertas de salida. Estas deben permanecer libres.

Este póster de Consejos sobre Prevención en Lugares Públicos ha sido elaborado por la APTB con las recomendaciones aportadas por la mayoría de los Servicios de Bomberos.



www.semanadelaprevencion.com

VOLS SABER? / ¿QUIERES SABER?

[El año 2024 fue el tercero más cálido de la serie histórica en España.](#) AEMET. 17.01.2025.

[Las madres experimentan cambios en el 94 % de su materia gris durante el embarazo.](#) SINC. 20.01.2025.

[El calentamiento global superó el límite de 1,5 grados en 2024: ¿qué implicaciones tiene?](#) Antonio Ruiz de Elvira Serra. The Conversation. 20.01.2025.

[Un equipo internacional desarrolla un bioproceso que reduce el cadmio en los cultivos de cacao.](#) CSIC. 20.01.2025.

[Vulnerabilidad multidimensional en l'ètica de la recerca: lliçons de la pandèmia de la COVID-19.](#) Divulga UAB. 20.01.2025.

[10 principios para el desarrollo web y diseño de API web.](#) datos.gob.es. 20.01.2025.

[Auge de la inversión extranjera y atonía nacional.](#) FuncasBlog. 20.01.2025.

[Darío Gil, el ingeniero español elegido por Trump para guiar la investigación científica en EE UU.](#) El País. 20.01.2025.

VES AMB
COMPT!!!

Plan de actuaciones preventivas por bajas temperaturas en Aragón

El frío intenso afecta negativamente a la salud, los dos principales peligros para la salud son la **hipotermia** y la **congelación**.

Hipotermia

Situación de padecer temperatura corporal anormalmente baja. En caso de frío intenso, el cuerpo puede empezar a perder calor con mayor velocidad que en una situación normal.

Señales de alerta

En bebés:

- Falta de energía
- Piel roja, brillante y fría

En adultos:

- Temblores
- Agotamiento
- Dificultad para hablar
- Torpeza en las manos
- Somnolencia
- Confusión

Congelación

Produce una pérdida de la sensibilidad en la zona del cuerpo afectada, que puede continuar con la aparición de marcas de despigmentación.

Señales de alerta

- Adormecimiento de la piel
- Piel blanca o amarillenta
- Piel entumecida y firme

¿Qué hacer ante ello?

- Lleve a la persona a un lugar cálido y quítele las prendas mojadas.
- Las bebidas calientes ayudan a aumentar la temperatura, pero no lo intente si la persona está inconsciente.
- Si no dispone de una manta o algo para abrigar, puede calentar los pies del afectado poniéndolos sobre su pecho y las manos colocándolas debajo de las axilas.

- Evite caminar si tiene los pies o dedos congelados, puede agravarse la lesión.
- Introduzca la zona lesionada en agua tibia pero no caliente (alternativamente puede usar el calor corporal).
- Las zonas lesionadas tienen menos sensibilidad, pueden sufrir quemaduras sin que lo note.



Consulte el plan y todas las recomendaciones en la web de Salud Pública

Tomografía Óptica Coherente (OCT)

Esta nueva técnica permite evaluar el estado de las paredes de las arterias coronarias y con ello, detectar las placas de 'alto riesgo' o 'vulnerables', que con su rotura provocarían un infarto, angina de pecho o muerte súbita

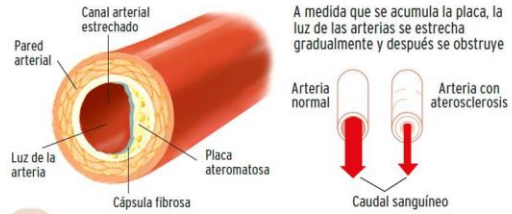
Las arterias coronarias

Son vasos sanguíneos que transportan sangre y oxígeno al corazón. Si se obstruyen con depósitos de grasa, llamados placa de ateroma, pueden impedir que el corazón obtenga suficiente sangre y oxígeno

La formación de la placa

Se forma en las arterias a través de los años por un proceso llamado aterosclerosis, al que se añaden los factores de riesgo (tabaco, colesterol, hipertensión, diabetes...)

La placa está compuesta de colesterol, compuestos grasos, calcio y material fibrótico



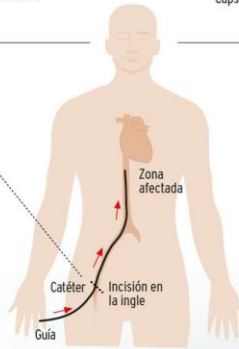
La técnica de OCT

La OCT es una tecnología de imagen de alta resolución que utiliza luz de una fuente de láser cercana a los infrarrojos, para sondear estructuras microscópicas dentro de los tejidos biológicos a modo de scanner



¿Cómo se utiliza?

- 1 Con anestesia local en la ingle, se realiza un cateterismo que consiste en colocar un catéter (tubo fino y flexible) hasta el origen de la arteria coronaria
- 2 A través del catéter se introduce una guía de 3 metros hasta llegar a la zona afectada de la arteria coronaria
- 3 Se desliza un catéter balón a través de la guía. Después se retira la guía de 3 metros

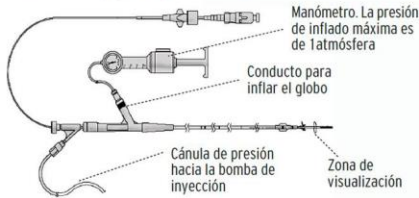


4 Se desliza la guía de la OCT en su interior

6 La guía sufre una retirada automática de 3 centímetros, y en este espacio se estudia el interior de la arteria. La OCT produce dos chorros de luz, uno de referencia y otro dirigido al tejido biológico

7 Finalmente se desinfla y se vuelve a utilizar de nuevo pasados 1 o 2 minutos

Catéter balón y guía especiales de OCT



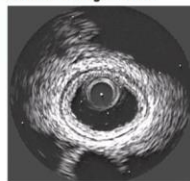
El resultado

Permite una visualización con mayor definición de las capas de las arterias coronarias, acercándose a la histología (anatomía microscópica)

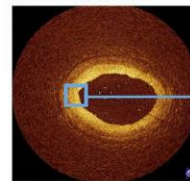
1 milímetro = 1.000 micras

Vista de una arteria coronaria normal

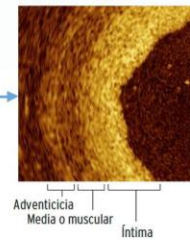
Metodo antiguo IVUS



Metodo nuevo OCT



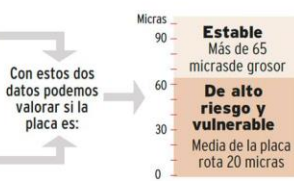
Capas de una arteria



Aplicaciones

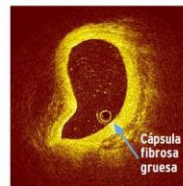
Esta técnica permite estudiar:

- El contenido y composición de la placa
- El grosor de la cápsula fibrosa



Ejemplos de OCT

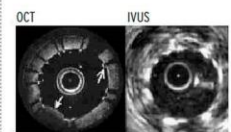
En placa estable



En placa de alto riesgo y vulnerable




Permitirá la evaluación del estado de los 'stents', pequeños tubos de malla de acero que se colocan dentro de la arteria coronaria para aplastar la placa y mantener el vaso dilatado



MIRA... DOGV, BOE, DOCE

DOGV

Som solidaritat 

← [Faça clic en la imatge per a consultar la informació publicada en el DOGV en relació amb la DANA del 29 d'octubre.](#) / [Haga clic en la imagen para consultar información publicada en el DOGV en relación con la DANA del 29 de octubre.](#)

DOGV num. 10026. 21.01.2025. Sense novetats / Sin novedades.

BOE



← [Faça clic en la imatge per a consultar la informació publicada en el BOE en relació amb la DANA del 29 d'octubre.](#) / [Haga clic en la imagen para consultar la información publicada en el BOE en relación con la DANA del 29 de octubre.](#)

BOE num. 18. 21.01.2025. Sense novetats / Sin novedades.

DOUE

DOUE, 21.01.2025.

[Reglamento de Ejecución \(UE\) 2025/86 de la Comisión, de 20 de enero de 2025](#), por el que se corrige el Reglamento de Ejecución (UE) 2024/2189 en lo que respecta al **resumen de las características del biocida**.



RESOLUCIONS JUDICIALS / RESOLUCIONES JUDICIALES

Resoluciones judiciales del Tribunal Supremo y del TSJ de la Comunitat Valenciana relacionadas con accidentes de trabajo i malalties professionals, seleccionades a partir de la [base de dades de Jurisprudència del Centre de Documentació Judicial del CGPJ.](#)

Resoluciones judiciales del Tribunal Supremo y del TSJ de la Comunitat Valenciana relacionadas con accidentes de trabajo y enfermedades profesionales, seleccionades a partir de la [base de datos de Jurisprudencia del Centro de Documentación Judicial del CGPJ.](#)

STJS Andalucía, a 31 de octubre de 2024 - ROJ: STSJ AND 16023/2024

ECLI:ES:TSJAND:2024:16023 - Nº de Resolución: 2197/2024 - Municipio: Granada - Ponente: RAFAELA HORCAS BALLESTEROS - Nº Recurso: 1640/2023

Resumen Automático: 14 TRIBUNAL SUPERIOR DE JUSTICIA DE ANDALUCÍA CON SEDE EN GRANADA SALA DE LO SOCIAL OL SENT. NÚM. 2197/2024 ILTMO. SR. D. FRANCISCO JOSÉ VILLAR DEL MORAL ILTMA. SRA. D^ª. RAFAELA HORCAS BALLESTEROS ILTMO. SR. D. ÓSCAR LÓPEZ BERMEJO MAGISTRADOS En la ciudad de Granada a treinta y uno de octubre de dos mil veinticuatro. La Sala de lo Social del Tribunal Superior de Justicia de Andalucía con sede en Granada, compuesta por los lltmos. Sres. Magistrados que al margen se indican, ha pronunciado EN NOMBRE DEL REY la siguiente S E N T E N C I A En el Recurso de Suplicación núm. 1640/23, interpuesto por contra la Sentencia



VES AMB COMPTÉ!!!

Malalties transmissibles en la Comunitat Valenciana

Estadístiques

Visites i descàrregues realitzades en els últims 14 dies (actualització diària)

Núm. de visites: 54
Núm. de descàrregues: 14

Social

Twitter

Facebook

Llicència

Creative Commons Attribution [OPEN DATA](#)

Grau d'obertura

☆☆☆☆

Malalties transmissibles en la Comunitat Valenciana

Indicadors seleccionats del Sistema de Vigilància Epidemiològica i del Sistema de Vigilància de les Infeccions Respiratòries Agudes en la Comunitat Valenciana. Concretament: Incidència de Tos ferina, Incidència d'Hepatitis B, Incidència de malaltia meningocòccica, Incidència de parotiditis, Incidència de tuberculosi, Incidència de les Infeccions Respiratòries Agudes (I.R.A) en atenció primària i en hospitals. La incidència es mostra en forma de taxa bruta per 100.000 persones, és a dir, com a quocient entre el nombre de casos nous de cada malaltia en el període considerat, dividit per la població a risc en aquest període, multiplicat per 100.000. S'han utilitzat com a denominadors, la població del padró municipal continu i cens de població anual (Portal Estadístic de la Generalitat Valenciana) a nivell Comunitat Valenciana i provincial, i la població del Sistema Informació Poblacional de la Conselleria de Sanitat, a nivell del departament de salut.

Anys: 2025 | **Epidemiologia** | Estadística | Infeccions | Salut

Dades i recursos

- Incidència de les Infeccions Respiratòries Agudes (I.R.A) en hospitals en la ...**
Indicadors setmanals de vigilància de les IRA en hospitals: COVID-19, Grip i VRS (virus respiratori sincicial) [CIE10ES: B97, J00 - J06, J09 - J12, J16 - J18, J20 - J22, U07.1]
Explora
- Incidència de les Infeccions Respiratòries Agudes (I.R.A) en hospitals en la ...**
Indicadors setmanals de vigilància de les IRA en hospitals: COVID-19, Grip i VRS (virus respiratori sincicial) [CIE10ES: B97, J00 - J06, J09 - J12, J16 - J18, J20 - J22, U07.1]
Explora
- Incidència de les Infeccions Respiratòries Agudes (I.R.A) en hospitals en la ...**
Indicadors setmanals de vigilància de les IRA en hospitals: COVID-19, Grip i VRS (virus respiratori sincicial) [CIE10ES: B97, J00 - J06, J09 - J12, J16 - J18, J20 - J22, U07.1]
Explora
- Incidència de les Infeccions Respiratòries Agudes (I.R.A) en atenció ...**
Indicadors setmanals de vigilància de les IRA en atenció primària: COVID-19, Grip i VRS (virus respiratori sincicial) [CIE10ES: B97, J00 - J06, J09 - J12, J16 - J18, J20 - J22, U07.1]
Explora
- Incidència de les Infeccions Respiratòries Agudes (I.R.A) en atenció ...**
Indicadors setmanals de vigilància de les IRA en atenció primària: COVID-19, Grip i VRS (virus respiratori sincicial) [CIE10ES: B97, J00 - J06, J09 - J12, J16 - J18, J20 - J22, U07.1]
Explora
- Incidència de les Infeccions Respiratòries Agudes (I.R.A) en atenció ...**
Indicadors setmanals de vigilància de les IRA en atenció primària: COVID-19, Grip i VRS (virus respiratori sincicial) [CIE10ES: B97, J00 - J06, J09 - J12, J16 - J18, J20 - J22, U07.1]
Explora
- Incidència d'Hepatitis B en la Comunitat Valenciana.xml**
Es defineix com el nombre de casos d'Hepatitis B en la Comunitat Valenciana declarats en un territori, en un any, per cada 100.000 habitants. [CIE10ES: B16]
Explora
- Incidència d'Hepatitis B en la Comunitat Valenciana.json**
Es defineix com el nombre de casos d'Hepatitis B en la Comunitat Valenciana declarats en un territori, en un any, per cada 100.000 habitants. [CIE10ES: B16]
Explora

ACTUALITAT OIT, EU-OSHA, INSST / ACTUALIDAD OIT, EU-OSHA, INSST

OIT

Tendencias globales del empleo: desafíos y oportunidades para 2025

En este episodio del podcast de la OIT sobre el futuro del trabajo, exploramos las tendencias laborales para 2025. El último informe de la OIT - Perspectivas Sociales y del Empleo en el Mundo: Tendencias 2025 (WESO Trends) - destaca retos clave como las tensiones geopolíticas, el cambio climático y los desafíos de la inteligencia artificial. Junto con Miguel Sánchez Martínez, economista del Departamento de Investigación de la OIT y coautor del informe, debatimos sobre las oportunidades en sectores verdes y digitales y las medidas necesarias para mejorar las perspectivas laborales.

EU-OSHA

¿Cómo pueden los sistemas digitales inteligentes fomentar la seguridad y la salud?

¿Cuáles son los principios clave para implantar de forma segura sistemas digitales inteligentes que monitoricen y mejoren la seguridad y la salud en el trabajo? Consulte la guía de la Agencia Europea para la Seguridad y la Salud en el Trabajo (EU-OSHA) para descubrir estrategias para diseñar y aplicar estos sistemas transformadores, así como para implantarlos a mayor escala. Algunos de los principios esenciales a tal fin son la priorización de los beneficios en materia de seguridad y salud en el trabajo, la participación temprana de las personas trabajadoras, la garantía de la privacidad de los datos, el fomento de la transparencia y la armonización de los sistemas con las estructuras existentes. Acceda a la guía *Smart digital systems: implementation guide for improving workers' safety and health* [Sistemas digitales inteligentes: guía de aplicación para mejorar la seguridad y la salud de las personas trabajadoras].

Safety and health at work is everyone's concern. It's good for you. It's good for business.

Healthy Workplaces SAFE AND HEALTHY WORK IN THE DIGITAL AGE

European Agency for Safety and Health at Work

Towards AI-based and algorithmic worker management systems for more productive, safer and healthier workplaces

Key points

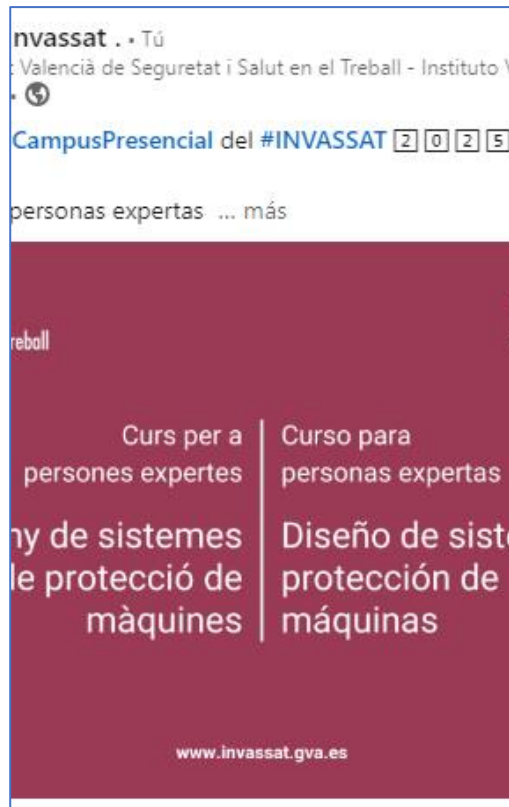
- AI and algorithm-based worker management (AWM) refers to digital systems that use data from the workplace, workers and tasks. The data are fed into algorithmic or artificial intelligence (AI) systems to make automated or semi-automated decisions about work shifts, the allocation of work tasks, the supervision of workers and the evaluation of their performance.
- AI and algorithm-based systems enable the automation of management tasks and lead to optimised work organisation, helping both employers and workers when occupational safety and health (OSH) fundamentals are paid proper attention.
- The use of these systems may affect workers' job autonomy, workload, stress and privacy, making a human-centred (worker-centred in this case) approach crucial when implementing them.
- With proper design, implementation, use and worker involvement, these systems may improve not only productivity but also workloads, work intensity and workers' safety and health.

Safe and healthy work in the digital age

The European Agency for Safety and Health at Work (EU-OSHA) is running the 2023-2025 Europe-wide Healthy Workplaces Campaign (HWC) to raise awareness of the implications of using digital technologies for safety and health at work. If designed, implemented, managed and used in line with a human-centred approach, digital technologies can be safe and productive. As the use of these technologies at work continues to increase and their impact on work and workplaces is not yet fully understood, it is important to gain an understanding of how to fine-tune strategies that promote and protect workers' safety and health.

NOU

L'INVASSAT EN LES XARXES / EL INVASSAT EN LAS REDES



GVA Invassat @GVAinvassat · 2h
 #ESTADÍSTIQUES DE L'INVASSAT

NEW #SinistralitatLaboral en la Comunitat Valenciana i comparativa amb la resta d'Espanya:
 ✓ Gener-novembre 2023 - Gener-novembre 2024
 breu.gva.es/b/60A7MV19ip

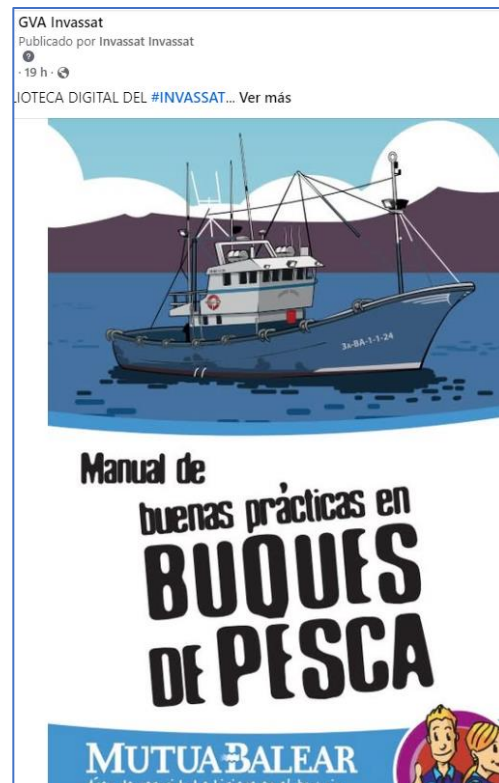
Totes les #Publicacions de l'INVASSAT en
 invassat.gva.es/publicaciones

Mostrar más

ACCIDENTS EN JORNADA DE TREBALL ÍNDEX D'INCIDÈNCIA, SEGONS DATA DE BAIXA: COMUNITAT VALENCIANA I NACIONAL

COMPARATIVA ACUMULADA GENER-NOVEMBRE 2023 / GENER-NOVEMBRE 2024		ESPANYA	COMUNITAT VALENCIANA
Població activa	2023	19.857.628	2.031.103
	2024	20.342.215	2.082.007
Persones treballadores afiliades	2024-2023	+2,4%	+2,5%
Accidents	2023	502.841	49.280
	2024	502.152	49.663
	2024-2023	-0,1%	+0,8%
Accidents mortals	2023	535	58
	2024	599	73
	2024-2023	+12,0%	+25,9%
Accidents greus	2023	3.484	359
	2024	3.486	337
	2024-2023	+0,1%	-6,1%
Índex d'incidència (Ii) del total d'accidents Ii mitjana mensual x 100.000	2023	230,2	220,6
	2024	224,4 (-2,5%)	216,8 (-1,7%)

La Comunitat Valenciana està per davall de la mitjana en un 3,4% respecte a l'Ii nacional



EINES PER A UN TREBALL MÉS EFICIENT / HERRAMIENTAS PARA UN TRABAJO MÁS EFICIENTE

Recursos d'accés lliure en la Xarxa d'utilitat per a la busca d'informació i la preparació i edició de documents en la teua activitat professional..

Recursos de acceso libre en la Red de utilidad para la búsqueda de información y la preparación y edición de documentos en tu actividad profesional.

RECORDA



GOBIERNO DE ESPAÑA

MINISTERIO DE CIENCIA, INNOVACIÓN Y UNIVERSIDADES



La Inteligencia Artificial y su impacto en el bienestar social

Serie Tendencias.
EDICIÓN 2024



SEGUEIX-NOS EN... / SÍGUENOS EN...

PORTAL INVASSAT

Facebook – Twitter – LinkedIn – SlideShare

L'INVASSAT
A LES
XARXES
SOCIALS



LINKEDIN
<https://www.linkedin.com/in/invassatgva/>

TWITTER
<https://twitter.com/gvainvassat>

FACEBOOK
<https://www.facebook.com/Invassat.gva/>

PORTAL INVASSAT
<https://invassat.gva.es>

BEGV
Biblioteques Especialitzades
Generalitat Valenciana