

Butlletí diari sobre
l'actualitat
normativa, tècnica i
mediàtica dels
diferents àmbits de
la seguretat i la salut
en el treball

RECULL D'ACTUALITAT EN SEGURETAT I SALUT LABORAL

BOLETÍN DE ACTUALIDAD EN SEGURIDAD Y SALUD LABORAL

Boletín diario sobre
la actualidad
normativa, técnica y
mediática de los
diferentes ámbitos
de la seguridad y la
salud en el trabajo

<https://invassat.gva.es/recull-d-actualitat-sst>



GENERALITAT
VALENCIANA

INVASSAT
Institut Valencià de
Seguretat i Salut en el Treball

Dimarts 7 de gener de 2025

Martes 7 de enero de 2025

DANA OCTUBRE 2024.....	2
Seguretat i salut laboral en la DANA / Seguridad y salud laboral en la DANA	3
NOUS RECURSOS TÈCNICS / NUEVOS RECURSOS TÉCNICOS	4
I no t'oblides de... / Y no te olvides de.....	10
LA SST EN ELS MITJANS / LA SST EN LOS MEDIOS.....	11
VOLS SABER? / ¿QUIERES SABER?.....	13
MIRA... DOGV, BOE, DOCE.....	14
DOGV.....	14
BOE.....	14
DOUE.....	14
NOVES NORMES UNE I ISO / NUEVAS NORMAS UNE E ISO	15
ACTUALITAT OIT, EU-OSHA, INSST / ACTUALIDAD OIT, EU-OSHA, INSST	16
EU-OSHA.....	16
NOU A LA NOSTRA BIBLIOTECA / NUEVO EN NUESTRA BIBLIOTECA.....	17
L'INVASSAT EN LES XARXES / EL INVASSAT EN LAS REDES.....	18
PER A UN TREBALL MÉS EFICIENT / PARA UN TRABAJO MÁS EFICIENT.....	19



GENERALITAT
VALENCIANA

NOVETATS PROP

Conselleria d'Hisenda, Economia i
Administració Pública

Administració On-line



GVA Oberta
PORTAL DE TRANSPARÈNCIA DE LA GENERALITAT VALENCIANA

Atenció a la ciutadania



DANA OCTUBRE 2024

GENERALITAT VALENCIANA

Som solidaritat

Inicio Ayudas Voluntarios Como ayudar Información de interés Novedades

Noticias de emergencias del 112CV

Información DANA 2024

Información de interés para personas y entidades afectadas

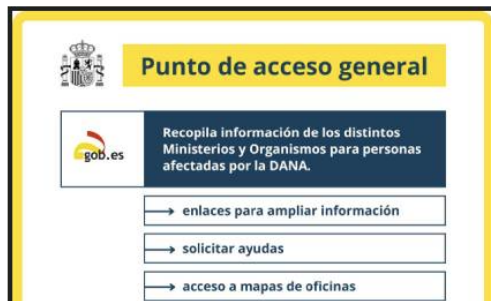


#SomSolidaritat

Ayudas Voluntarios Ayudar como empresa Transporte público Donaciones

Comunicación vía Whatsapp Utiel: 659 289 726 l'Horta Sud: 682 177 249 Ribera: 619 975 059 Foia: 690 027 099 Castelló: 679 161 664	Teléfonos Servicio de atención telefónica 012 Información familiares desaparecidos : 900 365 112 Medicamentos para pacientes crónicos : 965 918 658	Compensación de seguros Atención telefónica: 900 222 665 (de 09:00h a 18:00h de lunes a viernes) Web: https://www.consorseguros.es/
---	--	---

Información para personas afectadas por la DANA



Punto de acceso general

Recopila información de los distintos Ministerios y Organismos para personas afectadas por la DANA.

- enlaces para ampliar información
- solicitar ayudas
- acceso a mapas de oficinas

Última actualización: 02/01/2025

En esta página encontrarás información de interés relacionada con la DANA.

Oficinas en la zona de la DANA en Valencia

Pérdida de documentación

Fallecimiento de familiares

Daños o pérdida de vivienda o enseres

Seguretat i salut laboral en la DANA / Seguridad y salud laboral en la DANA

DANA 2024

SEGURETAT I SALUT LABORAL



VOLS SABER?

ESPAIS MONOGRÀFICS DE L'INVASSAT

INVASSAT
Institut Valencià de Seguretat i Salut en el Treball

WWW.INVASSAT.GVA.ES

ALERTES INFORMATIVES SSL

DANA

- ↳ **COORDINACIÓ D'ACTIVITATS EMPRESARIALS EN CENTRES DE TREBALL AFECTATS PER LA DANA EN ELS QUALS ES REALITZEN OBRES DE CONSTRUCCIÓ CONJUNTAMENT AMB ALTRES ACTIVITATS**
- ↳ **TREBALLS DE NETEJA EN ESPAIS CONFINATS**

GENERALITAT VALENCIANA

INVASSAT
Institut Valencià de Seguretat i Salut en el Treball

CRITERIOS TÉCNICOS SSL

DANA

- ↳ **GESTIÓN PREVENTIVA DE OBRAS DE EMERGENCIA**
- ↳ **CONSIDERACIÓN COMO ACCIDENTE DE TRABAJO Y CUMPLIMENTACIÓN DELT@**
- ↳ **COORDINACIÓN DE ACTIVIDADES EN LOS TRABAJOS DE LIMPIEZA Y RECUPERACIÓN DE LAS VÍAS PÚBLICAS**
- ↳ **TAREAS DE LIMPIEZA EN CENTROS DE TRABAJO**

WWW.INVASSAT.GVA.ES

RECOMANACIONS SSL

DANA

- ↳ **10 RECOMANACIONS SOBRE TASQUES DE NETEJA DE CENTRES DE TREBALL**
- ↳ **PÍNDOLAS INFORMATIVES SOBRE SEGURETAT EN TREBALLS DE NETEJA I CONDICIONAMENT**
- ↳ **PREGUNTES MÉS FREQUENTS**

GENERALITAT VALENCIANA

INVASSAT
Institut Valencià de Seguretat i Salut en el Treball

WWW.INVASSAT.GVA.ES

NOUS RECURSOS TÈCNICS / NUEVOS RECURSOS TÉCNICOS

NOU



Mental health in agriculture: preventing and managing psychosocial risks for farmers and farm workers

La salud mental en la agricultura: prevención y gestión de los riesgos psicosociales para quienes trabajan en la agricultura

Keywords:

Agricultura, Estrés y riesgos psicosociales

En este informe se analiza cómo afecta la exposición a los riesgos psicosociales a quienes trabajan en la agricultura y en explotaciones agrícolas. La investigación y las entrevistas con las partes interesadas del sector ponen de relieve riesgos como la elevada carga de trabajo, el aislamiento social, los factores demográficos y el aumento de las cargas administrativas a medida que la agricultura se transforma.

Un amplio conjunto de buenas prácticas internacionales presenta las medidas que se están aplicando para proteger contra la exposición a riesgos psicosociales y eliminar el estigma que supone hablar de salud mental. Las consideraciones e indicadores políticos hacen hincapié en abordar las fuentes de riesgo y mejorar las condiciones de trabajo en las explotaciones agrícolas.



Safety and health at work is everyone's concern. It's good for you. It's good for business.

NOU

El aumento de las enfermedades transmitidas por garrapatas y la necesidad de ropa de protección tratada con permetrina: nueva norma europea

Violeta López Lemes, Eva M^a Hoyas Pablos y Eva Cohen Gómez

Centro Nacional de Medios de Protección. INSST

El cambio climático ha propiciado un aumento en la prevalencia de enfermedades transmitidas por vectores, como las garrapatas, que se benefician de condiciones climáticas más cálidas y de fenómenos extremos. Un claro ejemplo es el incremento de la enfermedad de Lyme en Europa, lo que ha llevado a la garrapata Ixodes ricinus a convertirse en un vector significativo. La exposición a estas garrapatas, que pueden transmitir patógenos a través de sus picaduras, pone de manifiesto la necesidad de implementar medidas de protección en el trabajo, entre las que se encuentra el uso de ropa tratada con biocidas. El desarrollo de una norma europea para ropa de protección tratada con permetrina busca establecer especificaciones que aseguren la eficacia de estas prendas en la prevención de picaduras. La combinación de ropa de protección y una adecuada formación sobre su utilización puede ser clave para mitigar el riesgo de enfermedades transmitidas por garrapatas en un contexto de cambio climático.

**SEGURIDAD Y SALUD
EN EL TRABAJO**

Hacia un
**enfoque
integral**
de salud en
el trabajo



NOU

La inteligencia artificial y la gestión algorítmica aplicadas a las relaciones laborales: de la legislación española a la Ley Europea de Inteligencia Artificial

Lucía MARTÍN RIVERA*

RESUMEN: Las tecnologías de inteligencia artificial están siendo aplicadas a las relaciones laborales para la toma de diferentes decisiones que afectan a distintas fases de la relación laboral, como la selección, la contratación, la remuneración, la promoción o el despido. El uso de algoritmos en las relaciones laborales, además de posibles ventajas de eficiencia y productividad empresarial, puede entrañar importantes riesgos, entre ellos la “discriminación algorítmica” y la posible vulneración de derechos fundamentales de los trabajadores. Por tanto, es conveniente que el ordenamiento jurídico establezca mecanismos de control y supervisión de los sistemas de inteligencia artificial que se utilizan en el ámbito laboral. En este trabajo analizamos el marco jurídico regulatorio europeo y nacional, haciendo especial hincapié en la Ley Europea de Inteligencia Artificial.

Palabras clave: Inteligencia artificial, algoritmo, discriminación, representación de los trabajadores, derechos de información.

SUMARIO: 1. Introducción. 2. El poder de dirección y control del empresario: la gestión algorítmica. 2.1. Selección y contratación algorítmica de trabajadores. 2.2. Dirección, vigilancia y control algorítmicos. 2.3. Poder disciplinario algorítmico. 3. Un primer paso en la regulación de la IA y su aplicación a las relaciones laborales: el RGPD. 4. La legislación española sobre gestión algorítmica y aplicación de la IA a las relaciones laborales. 4.1. Transparencia algorítmica: el art. 64.4 ET. 4.2. La “discriminación algorítmica”: Ley 15/2022. 5. El paso definitivo: la Ley Europea de Inteligencia Artificial. 5.1. Prácticas de IA prohibidas relacionadas con el ámbito laboral: el art. 5 de la Ley de Inteligencia Artificial. 5.2. Prácticas de IA de “alto riesgo” relacionadas con el ámbito laboral. 6. Un paso más: la Directiva Europea sobre Plataformas Digitales. 7. Recapitulación y reflexión final. 8. Bibliografía.

* Profesora Titular de Derecho del Trabajo y de la Seguridad Social, Universidad de Málaga (España).

Revista Internacional y Comparada de RELACIONES LABORALES Y DERECHO DEL EMPLEO

Volumen 12, número 4, octubre-diciembre de 2024
@ 2024 ADAPT University Press – ISSN 2282-2313



Journal Pre-proof



Quantitative assessment of work-related hand-arm vibration exposure among workers in the construction, underground coal mining, wood working and metal working industry: the German Hand-Arm-Vibration Study

Yi Sun, Frank Bochmann, Winfried Eckert, Benjamin Ernst, Christian Freitag, Uwe Kaulbars, Uwe Nigmann, Christina Samel, Christian van den Berg, Nastaran Raffler

PII: S2093-7911(25)00001-0

DOI: <https://doi.org/10.1016/j.shaw.2025.01.001>

Reference: SHAW 754

To appear in: *Safety and Health at Work*

Received Date: 27 March 2024

Revised Date: 29 December 2024

Accepted Date: 1 January 2025

Please cite this article as: Sun Y, Bochmann F, Eckert W, Ernst B, Freitag C, Kaulbars U, Nigmann U, Samel C, van den Berg C, Raffler N, Quantitative assessment of work-related hand-arm vibration exposure among workers in the construction, underground coal mining, wood working and metal working industry: the German Hand-Arm-Vibration Study, *Safety and Health at Work*, <https://doi.org/10.1016/j.shaw.2025.01.001>.

This is a PDF file of an article that has undergone enhancements after acceptance, such as the addition of a cover page and metadata, and formatting for readability, but it is not yet the definitive version of record. This version will undergo additional copyediting, typesetting and review before it is published in its final form, but we are providing this version to give early visibility of the article. Please note that, during the production process, errors may be discovered which could affect the content, and all legal disclaimers that apply to the journal pertain.

© 2025 Occupational Safety and Health Research Institute. Published by Elsevier B.V. on behalf of Institute, Occupational Safety and Health Research Institute, Korea Occupational Safety and Health Agency.

Abstract

Background

Standardized exposure assessments were conducted to quantify the historical occupational exposure to hand-arm vibration of workers in the German construction, underground coal mining, woodworking, and metalworking industries.

Methods

A two-step approach was used to assess historical vibration exposure. In the first step, individual work histories were reconstructed by standardized personal interviews. The interview focused on the identification of relevant power tools used throughout the working life. In a second step, an equipment-exposure-matrix was constructed by industrial hygiene measurements. By linking the power tools in the work history to the equipment-exposure-matrix, individual daily and long-term vibration exposures can be quantified.

Results and conclusions

A total of 423 power tools were identified for 5,115 exposure segments over a period of 50 years. 97.2% of the vibration values were based on industrial hygiene measurements. The total vibration value (a_{HV}) of the power tools used varied between 0.8 m/s^2 and 65.2 m/s^2 with a median value of 14.2 m/s^2 . The median value of cumulative vibration exposure is $D_{HV} = 121,971$ (range: 23–3,374,640) $\text{m}^2/\text{s}^4\cdot\text{day}$, corresponding to a daily vibration exposure of $a_{HV(8)} = 7 \text{ m/s}^2$ for 2489 working days (11.3 years).

This study provides a detailed description of hand-arm vibration exposure among workers in the related industries studied. Our analyses indicate that the quantification of daily vibration exposure is often uncertain and should be interpreted with caution. In contrast, cumulative vibration exposure is a more reliable exposure parameter for describing general working conditions and for guiding the prevention and compensation of vibration-related health problems.

RECORDA

summa
interactiva

MEDIDAS DE PROTECCIÓN FRENTE AL RIESGO QUÍMICO PARA ESTABLECIMIENTOS INDUSTRIALES Y COMERCIALES

umivale
Mujeres Colaboradoras con la Seguridad Social nº 3
Activa

05/12/2024

Buenas prácticas sobre el riesgo químico y las medidas de protección dirigidas a establecimientos industriales y comerciales, emplazados en zonas de riesgo químico.

En esta Guía se desarrollan acciones informativas sobre el riesgo químico y las medidas de protección dirigidas a establecimientos industriales y comerciales, emplazados en zonas de riesgo químico (zona de alerta y zona de intervención que determinan los planes de emergencia: PLASEQTA y PLASEGCAT).

Plan General de Actividades Preventivas 2024



EPIs: LA ÚLTIMA LÍNEA DE DEFENSA

SEGURMANIA ZUREKIN

CULTURA DE LA PREVENCIÓN PARA LOS FANS DE VOLVER A CASA



www.segurmaniazurekin.eus

ConfeBask, ADEGI, CEPEK, Euzkadi, Inon conan, Legantzaleak / Colaborador, cecobi, PVER, ZIRKA

MONOGRÁFICO

Lan Harremanak, 2024, 62
https://doi.org/10.1387/lan-harremanak.27059
Edición in Press anglatena

Lan Harremanak

NUEVAS FORMAS DE TRABAJO FLEXIBLE: LA ORDENACIÓN DEL TIEMPO DE TRABAJO PARA FAVORECER LA CONCILIACIÓN DE LA VIDA LABORAL, PERSONAL Y FAMILIAR

New forms of flexible work: organising working time to promote the work-life balance

ANA AGUAS BLASCO
Universidad de Zaragoza, España

Resumen:
La ordenación del tiempo de trabajo ha asistido en los últimos tiempos a una intensa transformación en la que, junto con otros factores, ha tenido también un importante papel el componente socioeconómico, entre otras cuestiones, las personas trabajadoras demandan mayor flexibilidad en la ordenación del tiempo que dedican a la prestación de su actividad laboral y, más concretamente, buscan poder conciliar su vida laboral, personal y familiar, lo que ha llevado a la adaptación de la regulación a estas crecientes necesidades. En el presente, las personas trabajadoras cuentan con la posibilidad de prestar sus servicios a través de modalidades de trabajo que, gracias al uso de las nuevas tecnologías, favorecen la tan requerida flexibilidad en el tiempo, pero también en el espacio de trabajo, como son el teletrabajo y el novedoso smart working. Aunque no son fórmulas creadas específicamente para conseguir el objetivo conciliar, sus principales rasgos característicos pueden llevarlas, con la correcta configuración, a posicionarse como herramientas idóneas para alcanzarlo. Sin embargo, sin un marco regulador y unos términos de su ejercicio —no que tiene asignado en gran parte la negociación colectiva— adecuados, sus ventajas pueden verse mermadas.

Palabras clave: tiempo de trabajo; flexibilidad; conciliación; teletrabajo; smart working.

Abstract:
The organisation of working time has recently undergone an intense transformation in which, along with other factors, the socio-economic component has also played an important role, among other issues, workers are demanding greater flexibility in the organisation of the time they devote to their work and, more specifically, they are seeking to be able to reconcile their work, personal and family life, which has led to the adaptation of regulations to these growing needs. At present, workers have the possibility of providing their services through working methods which, thanks to the use of new

Correspondencia a: Ana Aguas Blasco
Email: aguas@zaragoza.es - ORCID: <https://orcid.org/0009-0001-1027-1122>
Recibido: 08-11-2024; aceptado: 19-12-2024
ISSN 1575-7048 - e-ISSN 2444-9819 / © 2024 UPV/EHU
DOI: <https://doi.org/10.1387/lan-harremanak.27059>

Annals of Work Exposures and Health, 2024, XX, 1-12
<https://doi.org/10.1093/annweh/wxae102>
Advance access publication 10 December 2024

Original Article

Occupational health of drilling waste workers as related to microbial exposure and waste treatment methods

Elke Eriksen^{1,*}, Hanne Line Daae¹, Anani Komlavi Afanou¹, Anne Mette Madsen², Pål Graff³

¹STAMI, National Institute of Occupational Health, Bygdes vei 8, 0863 Oslo, Norway
²The National Research Center for Work Environment, Lersø Parkalle 105, 2100 Copenhagen, Denmark
³Corresponding author: Email: Elke.Eriksen@stami.no

Abstract
Objectives: Exposure to microorganisms is a known contributor to occupational disease. This study assessed drilling waste workers' health status and investigated the potential of inhalable bioaerosols to elicit an immune response in vitro and in vivo. **Methods:** Various blood and self-reported health data were collected from 56 and 73 Norwegian drilling waste workers, respectively. Immunological effects were assessed as Toll-like receptor (TLR) activation potential of personal air samples in vitro and biomarker expression in workers' plasma samples in vivo. Parameters, such as BMI, sex, and smoking habits, were considered along with factors such as purification technology of drilling waste when biomarker expression was interpreted. Symptom prevalence among exposed workers was compared to an unexposed control group. **Results:** Personal air samples activated TLR signalling in vitro in 90% of all cases. The activation potential correlated significantly with work exposure to microbial agents and total dust. Significant differences in biomarker expression and symptom prevalence were identified between purification technologies and exposure groups. Drilling waste workers had significantly increased OR of skin irritation and respiratory symptoms compared to the control group. **Conclusions:** Exposure to microorganisms during the treatment of offshore drilling waste is an occupational health concern. **Key words:** biomarkers; drilling waste; microorganisms; occupational health; toll-like receptors

What's Important About This Paper?
This study found that exposures to microbial agents in drilling waste treatment plants were sufficient to induce immune response among workers. Respiratory symptoms and skin irritation rates were higher among exposed workers but varied among treatment technologies. Exposure to microorganisms is a high concern among drilling waste workers.

Introduction
Norwegian drilling waste treatment plants processed 538,000 tons of oil-contaminated drilling waste from offshore platforms during 2022 (SSB 2023). Drilling waste is a blend of oil-contaminated drill cuttings (rocks), slop water, and mud, containing water or oil-based drilling fluids and chemical additives. Drilling waste treatment aims at reducing the environmental impact of the offshore petroleum industry by extracting remaining crude oil from the drilling waste and returning purified water to the sea. Most drilling waste treatment plants combine chemical and biological purification technologies in the separation process (Perera et al. 2022). Occupational exposure studies

Received: August 12, 2024. Accepted: December 4, 2024.
© The Author(s) 2024. Published by Oxford University Press on behalf of the British Occupational Hygiene Society.
This is an Open Access article distributed under the terms of the Creative Commons Attribution-NonCommercial-NoDerivs licence (<https://creativecommons.org/licenses/by-nc-nd/4.0/>), which permits non-commercial reproduction and distribution of the work, in any medium, provided the original work is not altered or transformed in any way, and that the work is properly cited. For commercial reuse, please contact reprints@oup.com for reprints and translation rights for reprints. All other permissions can be obtained through our RightsLink service via the Permissions link on the article page on our site—for further information please contact journals.permissions@oup.com.

La gestión de los riesgos psicosociales en España: diagnóstico a partir de una técnica cualitativa

Aitana Gari Pérez

Directora del Instituto Nacional de Seguridad y Salud en el Trabajo (INSST)

Marina Ortíz López

Unidad Técnica de Investigación. Centro Nacional de Nuevas Tecnologías (INSST)

Silvia Termenón Cuadrado

Unidad Técnica de Psicología. Centro Nacional de Verificación de Maquinaria (INSST)

Sofía Vega Martínez

Unidad Técnica de Psicología. Centro Nacional de Condiciones de Trabajo (INSST)

Ángeles de Vicente Abad

Área de Coordinación de Gestión y Apoyo a la Investigación. Departamento de Investigación e Información (INSST)

Tanto el Marco estratégico de la UE en materia de salud y seguridad en el trabajo 2021-2027 como la Estrategia Española de Seguridad y Salud en el Trabajo 2023-2027 ponen de manifiesto la necesidad de abordar la gestión psicosocial y hacen una especial mención a la salud mental en relación con el trabajo.

El Instituto Nacional de Seguridad y Salud en el Trabajo (INSST), en aras de profundizar sobre el conocimiento de la gestión psicosocial, puso en marcha un estudio de situación dirigido a explorar el uso de técnicas cualitativas en la gestión psicosocial en España. Para la ejecución del estudio de situación se realizaron una revisión bibliográfica exhaustiva y sistematizada, entrevistas semiestructuradas y diagramas sistémicos. En el desarrollo de una parte de la metodología prevista, se obtuvo amplia y detallada información sobre la realidad de la gestión de los riesgos psicosociales en nuestro país, lo que motiva la publicación de este artículo. En términos generales, los resultados del estudio sugieren que el abordaje de la gestión de los riesgos psicosociales en España es aún insuficiente. Lo más habitual es que no se actúe sobre los riesgos psicosociales en las empresas y, si se actúa, es de forma reactiva, es decir, realizando la evaluación de riesgos psicosociales por requerimiento de la Inspección de Trabajo y Seguridad Social sin que posteriormente haya una implantación de medidas preventivas que corrijan los factores de riesgo.

En resumen: las evaluaciones y planificación mayoritariamente al cumplimiento documental no se tiene en cuenta ningún tipo de técnica

4 SEGURIDAD Y SALUD EN EL TRABAJO

RECORDA



Necesidad de equipos de protección individual con perspectiva de género

José María Domínguez Chamorro, M^a Carmen García Vico, Silvia Torres Ruiz y Sara Sierra Alonso
Centro Nacional de Medios de Protección. INSST

A pesar de que la legislación sobre equipos de protección individual (EPI) establece que la selección de estos debe tener en cuenta los parámetros individuales de la persona usuaria y la naturaleza de su trabajo, tradicionalmente, los EPI han sido diseñados predominantemente para los hombres.

Las claras diferencias antropométricas existentes entre hombres y mujeres deben motivar a las empresas a introducir un enfoque preventivo sensible al género, con el fin de garantizar una prevención eficaz. Los EPI diseñados para un tipo de hombre estándar ponen en peligro a algunos hombres y a muchas mujeres. A su vez, las mujeres, al igual que ocurre con los hombres, no constituyen un grupo homogéneo, pertenecen a grupos de edades distintos, tienen orígenes étnicos diferentes y no todas las mujeres trabajan en empleos tradicionalmente «femeninos».

La disponibilidad limitada de EPI específicos para las mujeres es un problema crítico, que las coloca en un estado de riesgo potencial, al tener que utilizar EPI mal ajustados, incómodos, restrictivos e incluso que pueden comprometer su seguridad. Además, puede llegar a ser una barrera para la igualdad de oportunidades laborales.

Este artículo pretende dar a conocer posibles factores que han motivado tradicionalmente el sesgo de género en relación con el diseño, la disponibilidad y la gestión de los EPI, teniendo en cuenta el marco legislativo y normativo actual.

16 SEGURIDAD Y SALUD EN EL TRABAJO

Nº 119 • Diciembre 2024

I no t'oblides de... / Y no te olvides de...

**VES AMB
COMPTE!!!**

Repertori documental de
seguretat i salut en el
treball...

**BDPRL
INVASSAT**
BIBLIOTECA DIGITAL DE
PREVENCIÓ DE RISCOS
LABORALS

**Tesis doctorals
en SSL**

MONOGRÀFICS

INSTITUT VALÈNCIÀ DE INVESTIGACIÓ I PREVENCIÓ DE RISCOS LABORALS **INVASSAT**



VNIVERSITAT
DE VALÈNCIA

VNIVERSITAT
DE VALÈNCIA

Escola de Doctorat

Programa de Doctorat en Ciències Socials

Trabajo Emocional en Docentes de la Comunidad Valenciana

Autora:

Dña. Marta Llorca Pellicer

Directores:

Dr. Pedro R. Gil Monte

Dr. Vicente J. Prado Gascó

Febrero 2024

Tras diversos estudios y cifras observadas en la bibliografía se destaca la importancia de la gestión de los factores y riesgos psicosociales en el mundo laboral. Los estudios han dividido estos factores en variables de demandas y recursos, que dependiendo de cómo se perciban facilitarán o no una respuesta de estrés en el individuo produciendo diversas consecuencias tanto a nivel individual, organizacional y social. Varios autores han recalorado el elevado gasto económico, social, cultural e individual que tienen estos riesgos. De esta forma este trabajo tiene varios objetivos. En primer lugar, se propone la validación de un cuestionario que facilite la evaluación del Trabajo emocional en el sector docente, ya que, en lengua castellana, no existe una escala que facilite la evaluación de esta consecuencia a nivel docente. En segundo lugar, se pretende conocer cómo afectan las variables de demandas, entre las que destaca el trabajo emocional, y recursos en el Síndrome de quemarse por el trabajo, la Satisfacción laboral y los Problemas de salud, así como afecta el Trabajo emocional a estas dimensiones. Y, en tercer lugar, se pretende estudiar como influyen la interacción de algunas de las variables conjuntamente, teniendo en cuenta el trabajo emocional, en la aparición y desarrollo del Síndrome de quemarse en el trabajo. Para la realización de esta investigación se han realizado tres estudios organizados en tres artículos. De esta forma, este trabajo se mueve en un hilo temporal, comenzando en primer lugar con la validación de un cuestionario del Trabajo emocional, que facilitará la realización de los dos estudios siguientes. La muestra utilizada para los tres estudios fue de 9,020 profesores de la educación pública de la provincia de Valencia (Media edad = 45.33 años; Desviación típica = 9.15; 72.5% mujeres). Para recoger los datos se utilizaron los cuestionarios: UNIPSIICO, CESQT y FEWS en su versión reducida. Los resultados mostraron en primer lugar, una adecuada validación y fiabilidad del cuestionario FEWS en su versión reducida. En segundo lugar, se obtuvo que elevados niveles en las variables de demanda, en general, produjeron un empeoramiento del Síndrome de quemarse por el trabajo y los Problemas de salud y Satisfacción laboral, destacándose la Sobrecarga laboral, Indolencia y Conflictos interpersonales. En cambio, las variables de recurso produjeron una mejora en todas las variables. En los diversos estudios se puede resaltar la relación del Trabajo emocional en la Satisfacción laboral, Problemas de salud y algunas de las dimensiones del Síndrome de quemarse por el trabajo. Como conclusión, los resultados obtenidos en este trabajo, pueden ser utilizados para la mejora de las condiciones laborales, así como para la realización de intervenciones psicosociales específicas según lo diagnosticado en las empresas. Por ello, estas intervenciones podrán ser más efectivas, mejorando por lo tanto la calidad de vida laboral de las personas.

LA SST EN ELS MITJANS / LA SST EN LOS MEDIOS

[Muere un joven aplastado por un montón de estiércol en Burgos.](#) Natalia Sáez Ursúa. El Norte de Castilla. 06.01.2025.

[Una trabajadora resulta herida tras ser golpeada por una vaca en Oskotz.](#) Jon Otermin. Noticias de Navarra. 06.01.2025.

[Muere un trabajador y otros cuatro resultan heridos en un accidente in itinere en Fuente Álamo.](#) La Opinión de Murcia. 06.01.2025.

[Qué ocurre si tienes un accidente de camino al trabajo: un abogado explica la importancia de que sea reconocido como laboral.](#) Ana de Dios. La Verdad. 05.01.2025.

[Trabajo plantea cambios en la desconexión digital para que sea un «derecho irrenunciable de los trabajadores».](#) Economist&Jurist. 07. 01.2025.

[Los trabajadores con jornadas inferiores a 38,5 horas se multiplican por más de dos en lo que va de siglo.](#) elEconomista.es. 05.01.2025.

[Cambio radical en las bajas laborales 2025: los nuevos requisitos que exigirá la Seguridad Social.](#) Clara Alfonso. Las Provincias. 03.01.2025.

[Los 'Expert Talks' de A+A se enfocan en la sostenibilidad de los EPI.](#) Interempresas. 02.01.2025.

[Accidentes laborales, una realidad mortal.](#) David Lorenzo Cardiel. Ethic. 07.01.2025.

[V Congreso Internacional Prevencionar 2025.](#) Prevencionar.com. 06.01.2025.

[Vuelta al trabajo sin estrés: claves para una reincorporación saludable tras el descanso navideño.](#) RRHH Digital. 07.01.2025.

**VES AMB
COMPTE!!!**

Ergonomía y posición correcta al volante

Ver más fa... Compartir

umivale
Mutua Colaboradora con la Seguridad Social nº 15

suma
Internautual

Campaña Seguridad Vial:
Ergonomía y posición correcta al volante

**VES AMB
COMPTE!!!**

APLASTAMIENTOS

FACTORES DE RIESGO

Manipulación incorrecta de cargas o maquinaria pesada.
Falta de barreras físicas en zonas de peligro.
Trabajar con plataformas elevadoras cerca de techos, vigas bajas y en zonas congestionadas.
Presencia de personas en el área de influencia de cargas suspendidas o bajo cajas basculantes, equipos u objetos incorrectamente sujetos.
Desplazamiento accidental de maquinaria o vehículos en terrenos inestables.
Mal estado, diseño deficiente o falta de mantenimiento de equipos y estructuras.
Ausencia de procedimientos internos de trabajo y supervisión en tareas peligrosas.
Elección, colocación inadecuada o mal estado de elementos de elevación y dispositivos de sujeción (eslingas, cables, etc.).
Sobrecarga de vehículos, elementos de elevación o dispositivos de sujeción.
Falta de formación específica en manejo de maquinaria, cargas y elementos de elevación.



MEDIDAS PREVENTIVAS



Inspección previa de la zona de trabajo para identificar posibles riesgos de aplastamiento



Selección la plataforma adecuada según las características del trabajo



Establecer procedimientos internos de trabajo en tareas peligrosas, manipulación de carga o maquinaria pesada



Delimitar zonas de peligro mediante resguardos o barreras para evitar presencia de personas



Proporcionar dispositivos de bloqueo para maquinaria durante operaciones de mantenimiento



Bloqueo de maquinaria y vehículos que puedan moverse accidentalmente



Garantizar que máquinas y equipos cumplen con la normativa (RD 1215, etc.)



Mantenimiento preventivo y correctivo de vehículos, equipos, maquinaria y estructuras



Asegurar la correcta elección y el buen estado de elementos de elevación y dispositivos de sujeción



No sobrecargar los equipos y asegurar correctamente los objetos



Presencia de recursos preventivos en tareas especialmente peligrosas



Formación específica en el uso de maquinaria, vehículos y equipos de elevación y manipulación de cargas

Elabora


CEPYME
PYMES Y AUTÓNOMOS DE ARAGÓN

Financia

 **GOBIERNO
DE ARAGON**

MIRA... DOGV, BOE, DOCE

DOGV

Som solidaritat 

← [Faça clic en la imatge per a consultar la informació publicada en el DOGV en relació amb la DANA del 29 d'octubre.](#) / [Haga clic en la imagen para consultar información publicada en el DOGV en relación con la DANA del 29 de octubre.](#)

DOGV num. 10019. 07.01.2025.

[Presidència de la Generalitat](#). LLEI 8/2024, de 30 de desembre, de la Generalitat, d'accessibilitat universal de la Comunitat Valenciana.

[Conselleria d'Educació, Cultura, Universitats i Ocupació](#). RESOLUCIÓ de 27 de desembre de 2024, de la Direcció General de Treball, Cooperativisme i Seguretat Laboral, sobre **concessió de subvencions públiques per a la realització d'accions de prevenció de riscos laborals**, d'acord amb la Llei 31/1995, de 8 de novembre, de prevenció de riscos laborals, convocades mitjançant la Resolució de 14 d'agost de 2024, de la Conselleria d'Educació, Cultura, Universitats i Ocupació.

BOE

INFO DANA

NOVEDADES

← [Faça clic en la imatge per a consultar la informació publicada en el BOE en relació amb la DANA del 29 d'octubre.](#) / [Haga clic en la imagen para consultar la información publicada en el BOE en relación con la DANA del 29 de octubre.](#)

BOE num. 4, 04.01.2025. Sense novetats / Sin novedades.

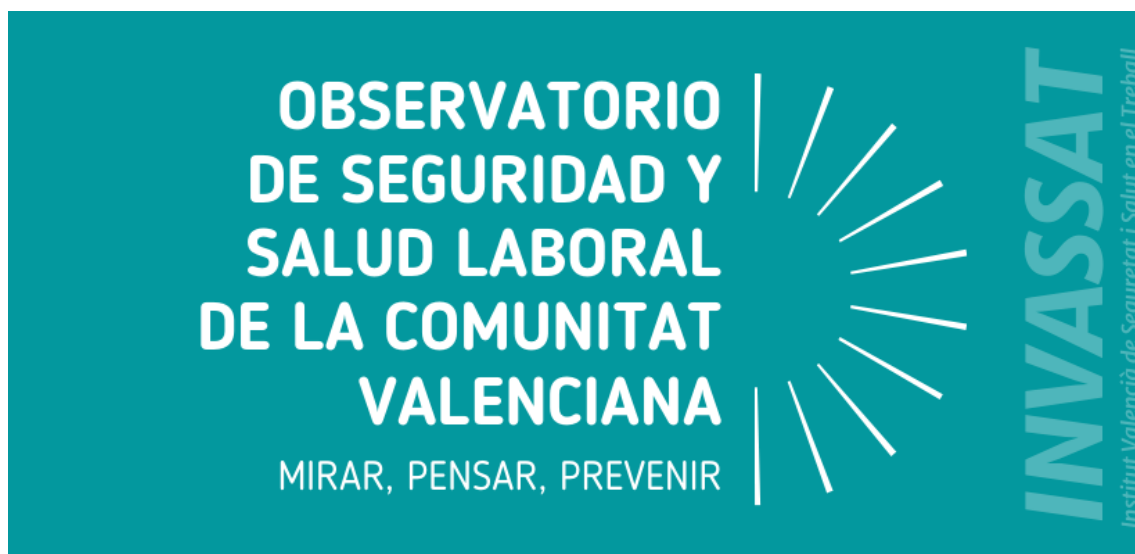
BOE num. 5, 06.01.2025. Sense novetats / Sin novedades.

BOE num. 6, 07.01.2025. Sense novetats / Sin novedades.

DOUE

DOUE, 06.01. 2025. Sense novetats / Sin novedades.

DOUE, 07.01. 2025. Sense novetats / Sin novedades.



NOVES NORMES UNE I ISO / NUEVAS NORMAS UNE E ISO

NOU [UNE-EN 1570-1:2024](#). **Requisitos de seguridad de las mesas elevadoras. Parte 1:** Mesas elevadoras que sirven hasta dos niveles definidos. CTN 58/SC 9 - Plataformas elevadores. 2024-12-18

NOU [UNE-EN 17823:2024](#). **Propiedades acústicas de los elementos de construcción y de los edificios.** Medición en laboratorio del aislamiento acústico a ruido de impactos de escaleras y elementos aislantes de escaleras. CTN 74/SC 2 - Acústica en la edificación. 2024-12-18

NOU [UNE-ISO 10009:2024](#). **Gestión de la calidad.** Orientación para las herramientas de calidad y su aplicación. CTN 66/SC 1 - Sistemas de gestión. 2024-12-26

NOU [UNE-EN 12665:2024](#). **Luz e iluminación.** Términos básicos y criterios para la especificación de los requisitos de iluminación. CTN 72 - Luz, iluminación y báculos. 2024-12-26

NOU [UNE 192008-1:2024](#). **Procedimiento para la inspección reglamentaria. Ascensores.** Parte 1: Aparatos de elevación recogidos en legislación de ascensores. CTN 192/SC 8 - Aparatos elevadores. Ascensores. 2024-12-26

NOU [UNE-EN ISO 17491-4:2024](#). **Ropa de protección. Métodos de ensayo para ropa de protección contra productos químicos.** Parte 4: Determinación de la resistencia a la penetración por pulverización de líquidos (ensayo de pulverización). (ISO 17491-4:2024). CTN 81/SC 1 - Protección individual. 2024-12-30

NOU [UNE-CEN/TS 16629:2024 \(Ratificada\)](#). **Eficiencia energética de los edificios.** Reglas técnicas detalladas para la serie de normas sobre eficiencia energética de los edificios (Ratificada por la Asociación Española de Normalización en enero de 2025.). CTN 100 – Climatización. 2025-01-01

NOU [UNE 41805-9:2024](#). **Diagnóstico de edificios. Parte 9: Estudio patológico del edificio.** Cubiertas. CTN 41/SC 8 - Conservación, restauración y rehabilitación de edificios. 2024-12-26

NOU [UNE-EN ISO 26101-2:2024](#). **Acústica. Métodos de ensayo para la cualificación del entorno acústico.** Parte 2: Determinación de la corrección ambiental. (ISO 26101-2:2024). CTN 74/SC 1 – Ruido. 2024-12-26

NOU [UNE-EN ISO 24231:2024](#). **Ropa de protección. Protección contra la lluvia.** Método de ensayo para prendas confeccionadas contra el impacto desde arriba con gotas de alta energía. (ISO 24231:2024). CTN 81/SC 1 - Protección individual. 2024-12-30

NOU [UNE-EN 17932:2024](#). **Vehículos a gas natural. Requisitos para los talleres de vehículos a gas natural licuado (VGNL) y la gestión de vehículos a gas natural licuado (GNL).** CTN 60 - Combustibles gaseosos e instalaciones y aparatos de gas. 2024-12-26

NOU [UNE 60670-6:2023/1M:2024](#). **Instalaciones receptoras de gas suministradas a una presión máxima de operación (MOP) inferior o igual a 5 bar.** Parte 6: Requisitos de configuración, ventilación y evacuación de los productos de la combustión en los locales destinados a contener los aparatos a gas. CTN 60 - Combustibles gaseosos e instalaciones y aparatos de gas. 2024-12-26

ACTUALITAT OIT, EU-OSHA, INSST / ACTUALIDAD OIT, EU-OSHA, INSST

EU-OSHA

Protección de la salud mental de los agricultores y del personal agrícola

La mitad de los y las agricultoras y del personal agrario de la UE soportan elevadas cargas de trabajo y largas jornadas que superan regularmente las 48 horas semanales. A menudo, trabajan en zonas rurales aisladas y se enfrentan a la necesidad de disponibilidad constante sin tener tiempo libre. Estos y otros factores de riesgo psicosociales pueden dar lugar a altas tasas de estrés, ansiedad y depresión. Estadísticamente, en este sector se registran tasas de suicidio más elevadas que en otras ocupaciones. El nuevo informe de la EU-OSHA analiza cómo la exposición a riesgos psicosociales afecta a las y los agricultores y al personal agrícola, esboza iniciativas para proteger su salud mental y aumentar la concienciación sobre este tema en el sector. Descubra más sobre cómo proteger la salud mental y gestionar los riesgos psicosociales en la agricultura en el informe completo.



RECORDA

Riesgos psicosociales y salud mental en el trabajo



© peopleimages.com - stock.adobe.com

Los riesgos psicosociales y sus consecuencias en la salud mental y física son algunos de los aspectos más difíciles de atajar en el ámbito de la seguridad y la salud en el trabajo (SST). Además de su efecto perjudicial en la salud individual, los riesgos psicosociales también pueden afectar negativamente a la eficiencia de las organizaciones, así como a las economías nacionales.

Entre los trabajadores europeos, el estrés, la ansiedad y la depresión constituyen el segundo problema de salud laboral más común. Las cuestiones relacionadas con salud mental y problemas en el lugar de trabajo se siguen asociando al miedo al estigma. No obstante, la proporción de trabajadores que declaran enfrentarse a factores de riesgo que pueden afectar negativamente a su salud mental es de casi el 45 %. Sin embargo, cuando se plantean como un problema de organización y no como un fallo individual, los riesgos psicosociales pueden abordarse de la misma manera estructurada y organizada que otros riesgos para la salud y la seguridad en el trabajo.


NOU A LA NOSTRA BIBLIOTECA / NUEVO EN NUESTRA BIBLIOTECA

Novetats incorporades al catàleg documental de l'INVASSAT el **30.12.2024/06.01.2025**. Faça clic sobre la taula per a accedir a les dades bibliogràfiques, el resum i l'enllaç als documents originals.

Novedades incorporadas en el catálogo documental del INVASSAT el **30.12.2024/06.01.2025**. Haga clic sobre la tabla para acceder a los datos bibliográficos, el resumen y el enlace a los documentos originales.

Resultados 1 a 3 de 3			Acciones ▾
Ordenado por: Año Publicación/Descend			
Título	Autoría personal	Año Publicación	
1	Buenas prácticas preventivas para abordar la salud mental en el entorno laboral [Libros]		2024
2	Impactos de la Reducción del Tiempo de Trabajo a 37,5 horas semanales en España para solucionar los principales problemas laborales [Artículos de revista]	Castrillon Serna, Verónica Zubiri Rey, Jon Bernat	2024
3	Determinación de causas de enfermedad profesional : un abordaje pluridimensional [Libros]		2024

Resultados 1 a 3 de 3 Mostrar 25 ▾



AÑO 2024

1.214

Notas Técnicas de Prevención

Determinación de causas de enfermedad profesional: un abordaje pluridimensional.

*Determination of causes of occupational illness: a multidimensional approach.
Détermination des causes des maladies professionnelles: une approche multidimensionnelle.*

Autor:
Instituto Nacional de Seguridad y Salud en el Trabajo (INSST), O.A., M.P.

Elaborado por:
Norberto Maqueda Blasco,
M^a Elena Moreno Atononero,
M^a Jesús Terradillos García,
Carmen Mucientes de la Peña.
DEPARTAMENTO DE PROMOCIÓN DE LA SALUD Y
EPIDEMIOLOGÍA LABORAL. INSST.

Las NTP son guías de buenas prácticas. Sus indicaciones no son obligatorias salvo que estén recogidas en una disposición normativa vigente. A efectos de valorar la pertinencia de las recomendaciones contenidas en una NTP concreta es conveniente tener en cuenta su fecha de edición.

1. INTRODUCCIÓN

La Organización Internacional del Trabajo (OIT) en su informe "La Prevención de las Enfermedades Profesionales" elaborado con motivo del Día Mundial de la Seguridad y Salud en el Trabajo de 2013 [1] alerta del grave impacto de las enfermedades profesionales sobre los indicadores de salud de la población trabajadora. La mejora en materia de prevención de las enfermedades y el conocimiento de sus causas a través de la investigación de los casos de enfermedad es una cuestión con una dimensión normativa, una dimensión estratégica y una última dimensión táctica.

- Dimensión Normativa:** La investigación de los casos de enfermedad profesional orientada a la identificación de sus causas se establece a través del artículo 16 de la Ley de Prevención de Riesgos Laborales (LPRL) [2]. Junto a esta obligación tanto la LPRL como el Real Decreto sobre el Reglamento de los Servicios de Prevención (RSP) [3] señalan otras obligaciones vinculadas con el tratamiento armonizado de la información y la vigilancia epidemiológica (artículo 39 del RDRSP). En el contexto del Sistema de Seguridad Social, el Real Decreto Legislativo 8/2015 del texto refundido de la Ley General de la Seguridad Social (LGSS) [4] incluye, dentro de la actividad preventiva de las mutuas colaboradoras con la Seguridad Social (MCOSS), la investigación con la finalidad de prevenir las contingencias profesionales (artículo 82.3 LGSS).
- Dimensión Estratégica:** La prevención de las enfermedades profesionales es un tema de interés dentro del diálogo social por lo que forma parte de las políticas de protección de la salud de las personas en el trabajo, integrándose en sucesivas estrategias de seguridad y salud en el trabajo, tanto en el marco nacional como europeo e internacional. La identificación y la intervención sobre las causas de la enfermedad profesional se evidencian como recomendaciones relevantes en el Marco estratégico de la UE en materia de salud y seguridad en el trabajo 2021-2027 [5]. La Estrategia

Española de Seguridad y Salud en el Trabajo 2023-2027 [6] pone el foco en la necesidad de mejora de la investigación de campo de las enfermedades profesionales, abordada desde un enfoque dirigido a la identificación de sus causas y a la armonización de la información recogida.

- Dimensión Táctica:** El valor táctico de la investigación de campo e identificación de causas se encuentra en el hecho de que permite identificar "dianas de intervención", y por lo tanto, implantar acciones preventivas técnicas o sanitarias más selectivas y eficientes [7].

2. ANÁLISIS DE CAUSAS DESDE UN ENFOQUE DE 360°

Si bien desde el ámbito de la normativa de Seguridad Social y, por lo tanto, de la prestación social, la enfermedad profesional es un concepto legal y doctrinal [8], la OIT sitúa la calificación de una enfermedad como profesional en el ámbito de la epidemiología [9]; desde esa perspectiva epidemiológica, la enfermedad se interpreta desde un concepto de multicausalidad [10].

Este planteamiento no difiere mucho del utilizado en la causalidad del accidente de trabajo; en ese sentido, la *Guía Procedimental para la Investigación de los Accidentes de Trabajo de la Inspección de Trabajo y Seguridad Social* diferencia, dentro de la causalidad del accidente de trabajo, entre "causas primarias" y "causas secundarias" [11], planteamiento trasladable a la enfermedad profesional.

Los análisis realizados por el grupo de trabajo sobre investigación de enfermedades profesionales integrado por personas expertas del Organismo Estatal de la Inspección de Trabajo (ITSS), del Instituto Nacional de Seguridad y Salud en el Trabajo (INSST), del Instituto Nacional de la Seguridad Social (INSS) y de algunos Institutos u Organos Técnicos de seguridad y salud laboral de diferentes CC. AA., permitieron llegar a la conclusión de que en la enfermedad profesional concurre un "complejo

En esta Nota Técnica de Prevención

VES AMB COMPTÉ!!!

(NTP), se presenta un enfoque en la investigación causal de enfermedades profesionales desde una visión de 360º que se acompaña de un sistema de clasificación de las causas de enfermedades profesionales que permite su codificación y ordenación para facilitar su análisis y la definición de las medidas preventivas más eficaces.

L'INVASSAT EN LES XARXES / EL INVASSAT EN LAS REDES

Gva Invassat · TÚ
 Institut Valencià de Seguretat i Salut en el Treball - Instituto Valenciano...
 3 días ·

Recomendamos la [Ficha informativa de equipos de trabajo](#), del Servicio de #PRL del personal propio de la **Generalitat Valenciana**, dependiente del #INVASSAT: [#Regresadora](#) ... más

FIM 08 SERVICIO DE PREVENCIÓN DE RIESGOS LABORALES DEL PERSONAL PROPIO
 FICHAS INFORMATIVAS DE EQUIPOS DE TRABAJO

REGRESADORA

Principales riesgos

- Contacto con el árbol porta cuchillas.
- Atrampamiento entre los cilindros de avance y la madera.
- Retroceso de la pieza en elaboración.
- Rotura y proyección de cuchillas o sus fragmentos.
- En piezas largas, salto repentino de la pieza o el voliquero de la máquina.

Medidas preventivas

- Comprobar el buen estado del cableado y que los dispositivos de protección y/o resguardos estén colocados adecuadamente y en correcto estado.
- La zona del árbol porta cuchillas debe ser inaccesible, bien sea por tapas fijas de la máquina, o por dispositivos abatibles.
- Utilizar cuchillas según las recomendaciones del fabricante de la máquina, de dimensiones y materiales adecuados, y adaptados a la velocidad y prestaciones requeridas del trabajo.
- Las cuchillas deben estar montadas y fijadas siguiendo las instrucciones del fabricante. El conjunto del árbol porta cuchillas debe estar perfectamente equilibrado en todo momento.
- La sustitución de las cuchillas debe realizarse con la máquina parada (órgano de puesta en marcha/paro en posición de paro) y desconectada de la red eléctrica. Utilizar guantes de protección en la manipulación de las cuchillas.
- Antes de empujar la operación de mecanizado poner en marcha la máquina y comprobar que funciona correctamente, también los elementos de seguridad y el sistema de aspiración. NO usar la máquina si no funciona correctamente.
- Bloquear la mesa inferior una vez ajustada la altura deseada.
- NO introducir las manos por debajo del dispositivo antirretroceso para empujar la madera. Si es necesario empujar el tramo final de la pieza, utilizar un empujador o las piezas siguientes.
- Para evitar que la pieza rechazada (retroceso) pueda salir proyectada violentamente, delante del rodillo de avance la máquina debe contar con un dispositivo antirretroceso.
- Emplear una mesa o soporte para apoyar piezas largas o que sobresalen deben ser apoyadas.
- En regresadoras de cilindro de avance rígido NO elaborar más de una pieza a la vez.
- NO dejar la máquina desatendida mientras se trabaja. Antes de abandonar el puesto de trabajo desconectar la máquina y esperar hasta que se pare por completo.

EPI

IMPORTANTE: Esta ficha es necesariamente un resumen. Se debe disponer del manual de instrucciones del fabricante. El equipo debe estar adecuadamente mantenido. Ver en todo caso lo indicado en la evaluación de riesgos efectuada por el SPRL.

Las FIM son un complemento de [J281-0008-11 Prevención de riesgos en labor](#) Versión 23oct24

GVA Invassat @GVAinvassat · 2 ene.

S'ha publicat la norma **UNE-EN 1570-1:2024**. Requisits de seguretat d'es taules elevadores. Part 1: #TaulasElevadores que servixen fins a dos nivell efinitos.

1 Especifica els requisits de seguretat de les taules elevadores

une.org/encuentra-tu-n...

PRL

UNE

Normalización Española

[Descargar extracto](#)

UNE-EN 1570-1:2024

Requisits de seguridad de las mesas elevadoras. Parte 1: Mesas elevadoras que sirven hasta dos niveles definidos.

Safety requirements for lifting tables - Part 1: Lifting tables serving up to two fixed landing

Exigencias de sécurité des tables élévatrices - ENOR y UNE Asociación Española de Normalización

GVA Invassat
 Publicado por Invassat Invassat
 30 de diciembre de 2024 a las 10:35 ·

Recomendamos la [Ficha informativa del Servicio de #PRL del personal propio de la Generalitat Valenciana](#), dependiente del #INVASSAT: [Uso de escaleras de mano](#)

riesgos:
 o precario, escalera mal situada, viento, desplazamiento lateral del usuario, antideslizantes, etc.
 más

FIR 06 SERVICIO DE PREVENCIÓN DE RIESGOS LABORALES DEL PERSONAL PROPIO
 FICHAS INFORMATIVAS DE RIESGOS Y MEDIDAS PREVENTIVAS

USO DE ESCALERAS DE MANO

FACTORES DE RIESGO

- Apoyo precario, escalera mal situada, viento, desplazamiento lateral del usuario, falta de zapatas antideslizantes, suelo que cede o en pendiente, poca inclinación, apoyo superior sobre pared, basculamiento por deficiente instalación, etc.
- Rotura de peldaño, montante o de la cuerda de unión entre los dos planos de una escalera de tijera doble o transformable.
- Desequilibrio al redarlar en peldaños o montante (peldaño sucio, calzado inadecuado, etc.), o movimientos bruscos del usuario.
- Otros riesgos asociados son atrampamientos (por desajuste de los herrajes de encañe de la cabezas de una escalera de tijera o transformable, o al desplegar una escalera extensible, o por rotura de la cuerda de maniobra en una escalera extensible, cuerda mal atada, en el plegado y desplegado), caída de objetos sobre las personas, contactos eléctricos.

MEDIDAS PREVENTIVAS

- Utilizar las escaleras de mano siguiendo siempre las **indicaciones y limitaciones del fabricante**. No emplear escaleras de más de 3 metros de longitud cuya resistencia no esté garantizada. Está **prohibido** el uso de escaleras de mano de construcción ingeniada.
- No realizar trabajos que precisen esfuerzos y el uso de las dos manos, o que deban realizarse en condiciones climáticas desfavorables (viento, visibilidad reducida, vibraciones, etc.)
- Asegurar la estabilidad de la escalera antes de usarla. La base deberá quedar sólidamente asentada y no se colocará sobre elementos inestables o móviles (cajas, bidones, etc.). En el caso de las escaleras simples, si es necesario, la parte superior se sujetará al lugar sobre el que se apoya.
- Emplear zapatas, abrazaderas o ganchos que aumenten la estabilidad de la escalera en función del tipo de suelo o de la operación que deba realizarse. Si el suelo está inclinado, usar zapatas ajustables de forma que los travesaños queden en posición horizontal.
- Colocar la escalera formando un ángulo aproximado de 75 grados con la horizontal.
- En lugares elevados, los largueros sobrepasarán al menos 2 metros los puntos superiores de apoyo.
- Inspeccionar los lugares de apoyo para evitar contactos con cables eléctricos, tuberías, etc.
- **Revisar las escaleras periódicamente y también siempre antes de su utilización** (limpias de grasa o cualquier otra sustancia deslizante, peldaños, largueros, zapatas, abrazaderas, etc. en buen estado). No utilizar si presentan defectos de seguridad. Está **prohibido** utilizar **escaleras de madera pintadas**.
- Está prohibido el transporte y manipulación de cargas, por o desde escaleras, cuando su peso o dimensiones puedan comprometer la seguridad de la persona que trabaja.
- Las herramientas o materiales que se necesiten para trabajar se deben poner en una bolsa sujeta a la escalera, o colgada del hombro de la persona que use la escalera; nunca se deben dejar sobre los peldaños.
- No se debe subir por encima del tercer peldaño, contando desde arriba.
- Impide el paso de personas por debajo de una escalera. No se utilizarán por dos o más personas simultáneamente y no se moverá la escalera cuando alguien esté trabajando sobre ella.

PER A UN TREBALL MÉS EFICIENT / PARA UN TRABAJO MÁS EFICIENTE

Recursos d'accés lliure en la Xarxa d'utilitat per a la busca d'informació i la preparació i edició de documents en la teua activitat professional..

Recursos de acceso libre en la Red de utilidad para la búsqueda de información y la preparación y edición de documentos en tu actividad profesional.

VES AMB COMPT!!!

CiT Terminologia de Ciències i Tecnologia

Inici BiblioCIT CercaCIT ContextCIT Notícies Enllaços Crèdits Patrocinad

7 de gener de 2025

DICCIONARI MULTILINGÜE DE LA CIÈNCIA DEL SÒL

CERCA PER: Entrada ÀREA: Totes les àrees MOT, FRAGMENT DE MOT O SINTAGMA A CERCAR Que coincideixi

IDIOMA: Català

INSTITUT D'ESTUDIS CATALANS

INSTITUT D'ESTUDIS CATALANS

INTRODUCCIÓ | AUTORIES | ARBRE DE CAMP | ABREVIACIONS | BIBLIOGRAFIA | EDICIÓ EN LÍNIA | AJUC

INTRODUCCIÓ

Presentació

De tots els recursos naturals que posem en aquest planeta, el sòl és el que els enllaça i permet l'existència de tots els altres, entre els quals aquells que són vitals per a la Terra: aigua, aire, vegetació i ecosistemes. Per aquest motiu, amb la finalitat d'aprofundir en el coneixement del sòl, és tan important poder disposar d'un diccionari especialitzat que contingui una descripció lingüística científicament precisa de tots dels termes utilitzats; d'aquí el gran valor d'aquest *Diccionari multilingüe de la ciència del sòl* (DiccMCS).

El DiccMCS té una rellevància transcendental, perquè no es tracta només del resultat d'una tasca de recopilació sinó d'una anàlisi aprofundida. El DiccMCS és un diccionari terminològic en línia obert amb una llicència *Creative commons*, que es posa a disposició dels estudiants i de la comunitat científica de manera desinteressada a tot el món. És una obra que permet compartir entre nacions de dos continents i amb llengües diferents una informació tan valuosa com aquesta. Una obra que, a més, ofereix un reconeixement tàcit de l'existència d'un coneixement i un maneig sostenible prehistòric del recurs sòl.

Per tots aquests motius, la Societat Latinoamericana de la Ciència del Sòl (SLCS) agraeix al doctor Jaume Porta Casanellas aquest gran esforç com a director i coautor del DiccMCS, en haver emprat aquest projecte i haver sabut integrar, d'una banda, el treball de persones de més de seixanta institucions, que participen com a coautors, com a assessors d'especialitat o com a coordinadors de les diferents llengües; i, de l'altra, la coordinació de la revisió lingüística i els treballs de disseny i desenvolupament de la interfície i de totes les institucions que fan possible el DiccMCS.

Tot aquest treball de recerca permetrà a la comunitat edafològica i a les persones interessades pel sòl enriquir-se, compartir i aprofundir en conceptes, cultura i història.

Dra. Laura Bertha Reyes
Secretària general de la Sociedad Latinoamericana de la Ciencia del Suelo (2005 – 2019)
Presidenta de la International Union of Soil Sciences (desde el 2019)

SEGUEIX-NOS EN... / SÍGUENOS EN...

PORTAL INVASSAT

Facebook – Twitter – LinkedIn – SlideShare



L'INVASSAT
A LES
XARXES
SOCIALS



LINKEDIN
<https://www.linkedin.com/in/invassatgva/>

TWITTER
<https://twitter.com/gvainvassat>

FACEBOOK
<https://www.facebook.com/Invassat.gva/>

PORTAL INVASSAT
<https://invassat.gva.es>



BEGV
Biblioteques Especialitzades
Generalitat Valenciana