

CENTRE DE DOCUMENTACIÓ DE L'INVASSAT

# RECULL D'ACTUALITAT EN SEGURETAT I SALUT LABORAL



GENERALITAT  
VALENCIANA

**INVASSAT**  
Institut Valencià de  
Seguretat i Salut en el Treball

## Divendres 1 de març de 2024

ACTUALITAT PREVENCIONISTA .....	2
AGENDA PREVENCIONISTA .....	9
ALS MITJANS.....	16
NOVETATS LEGALS .....	19
DOGV.....	19
BOE.....	19
DOUE.....	19
PUBLICACIONS DE L'INVASSAT.....	20
ÚLTIMES INCORPORACIONS A LA BIBLIOTECA DIGITAL DE PRL.....	21
INVASSAT A LES XARXES.....	22
EINES PER A UN TREBALL EFICIENT .....	23

# ACTUALITAT PREVENCIIONISTA

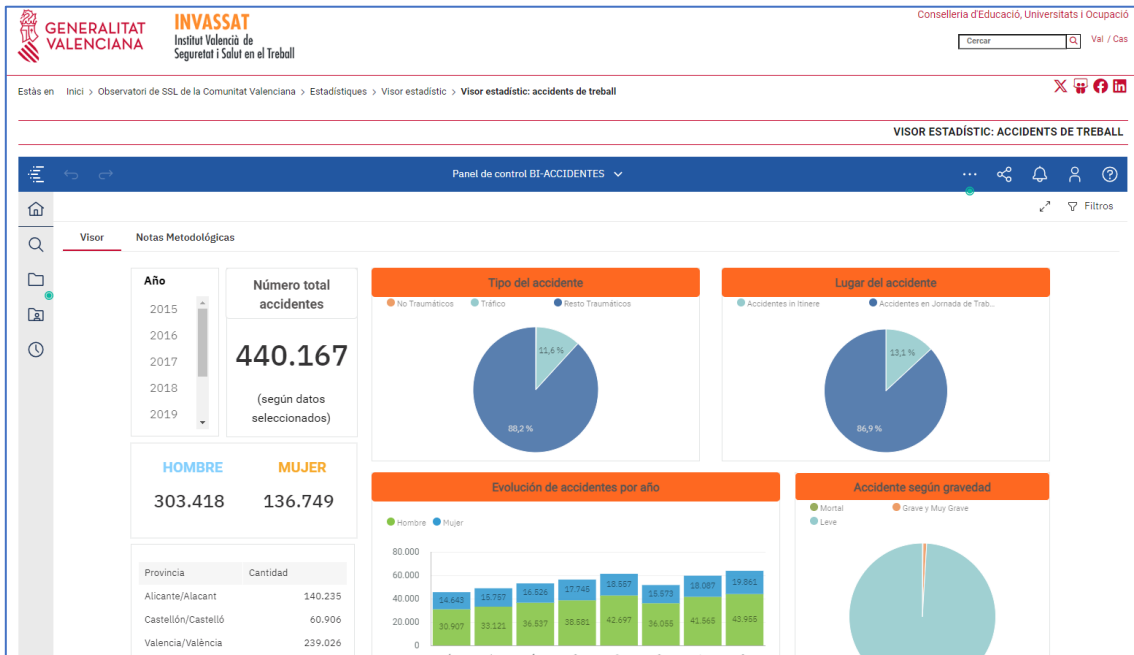
NOU

## Visor estadístic de sinistralitat laboral en la Comunitat Valenciana



GENERALITAT VALENCIANA  
INVASSAT  
Institut Valencià de Seguretat i Salut en el Treball

www.invassat.gva.es



**NOU**

0504-240102

**OBSERVATORIO DE  
SEGURIDAD Y SALUD  
LABORAL DE LA  
COMUNITAT VALENCIANA**

Análisis sectoriales y específicos de daños  
a la salud de las personas trabajadoras

**Análisis descriptivo  
de los accidentes  
laborales derivados  
del uso de bicicletas  
y patinetes atendidos  
en el servicio de  
urgencias del  
Hospital Intermutual  
de Valencia**

**2019-2022**

1. Objeto.....	3
2. Introducción.....	3
3. Metodología y fuentes.....	5
4. Análisis.....	7
4.1. Número total de accidentes según tipo de vehículo y año.....	7
4.2. Análisis datos demográficos.....	8
4.2.1. Sexo.....	8
4.2.2. Edad.....	8
4.3. Análisis datos laborales.....	10
4.3.1. Número de accidentes analizados por sector de actividad (CNAE).....	10
4.3.2. Caracterización según el tamaño de la empresa.....	11
4.3.3. Número de accidentes según puesto de trabajo (CNO).....	11
4.3.4. Antigüedad en el puesto de trabajo.....	13
4.3.5. Tipo de contrato.....	13
4.3.6. Día de la semana.....	14
4.3.7. Hora de trabajo.....	15
4.4. Análisis datos sanitarios.....	16
4.4.1. Tipo de lesión.....	16
4.4.2. Tipo de lesión según región anatómica afectada.....	17
4.4.3. Ingreso hospitalario.....	19
5. Conclusiones.....	20
8. Recomendaciones.....	23
Referencias normativas.....	26
Referencias técnicas.....	27

**INVASSAT**  
Institut Valencià de Seguretat i Salut en el Treball

Ficha Seguridad Vial Nº 61: **Infracciones frecuentes** 2024



El **70% de las víctimas mortales** en siniestros de tráfico ocurren en **vías interurbanas**, en su mayoría provocados por infracciones totalmente evitables. No debemos olvidar que **estas infracciones pueden acarrear sanciones además de suponer un peligro para la seguridad vial**. En la presente ficha hemos identificado **las cinco infracciones que provocan más siniestros con víctimas** (fallecidos y heridos graves) en las carreteras y damos las claves para evitarlas.

➔ **Infracciones más frecuentes y que más víctimas causan en vías interurbanas:**



**1 Saltarse un "STOP"**

➤ Es una de las infracciones más frecuentes y lesivas en carreteras convencionales y, en muchos casos, da lugar a una colisión con lesiones graves o mortales para la persona que ocupa el lado del impacto. Los tramos de carretera con intersecciones exigen una atención especial a la señalización y a la presencia de motoristas y ciclistas en la vía con prioridad.



**Recuerda:** El semáforo en rojo y la señal de "STOP" obligan a detener el vehículo, siempre. En el caso del "STOP", esta obligación opera también cuando sólo haya marca vial pintada en la calzada, aunque no exista señal vertical en ese lugar. Por ello, **ante un "STOP" hay que detenerse siempre** y observar si se debe ceder el paso, reanudando la marcha cuando se esté seguro de que no se aproximan vehículos.



**2 Velocidad excesiva**

➤ Es la infracción más frecuente presente en siniestros graves con un solo vehículo. Además, el conductor puede tener dificultades para trazar bien las curvas.



**Recuerda:** Hay que respetar las condiciones de las vías y las circunstancias (mal tiempo, mal estado de la vía, etc.) para evitar accidentes por este motivo.



**NOU**

Fitxa Seguretat Viària n. 61: **Infraccions freqüents** 2024



El **70 % de les víctimes mortals** en sinistres de trànsit es donen en **vies interurbanes**, i majoritàriament aquests accidents són provocats per infraccions totalment evitables. No hem d'oblidar que **aquestes infraccions poden implicar sancions, a més de suposar un perill per a la seguretat viària**. En aquesta fitxa hem identificat **les cinc infraccions que provoquen més sinistres amb víctimes** (morts i ferits greus) a les carreteres i donem les claus per evitar-les.

➔ **Infraccions més freqüents i que més víctimes causen en vies interurbanas:**



**1 Saltar-se un "STOP"**

➤ És una de les infraccions més freqüents i lesives en carreteres convencionals i, en molts casos, dona lloc a una col·lisió amb lesions greus o mortals per a la persona que ocupa el costat de l'impacte. Els trams de carretera amb interseccions exigeixen una atenció especial a la senyalització i a la presència de motoristes i ciclistes a la via amb prioritat.



**Recorda:** El semàfor en vermell i el senyal de "STOP" obliguen a detenir el vehicle, sempre. En el cas de l'"STOP", aquesta obligació opera també quan només hi hagi marca viària pintada a la calçada, encara que no hi hagi senyal vertical en aquest lloc. Per això, **davant un "STOP" cal detenir-se sempre**, observar si s'ha de cedir el pas i reprendre la marxa quan s'estigui segur que no s'aproximen vehicles.



**2 Velocitat excessiva**

➤ És la infracció més freqüent en carretera. Sol estar present en sinistres greus i és habitual en aquells ocorreguts amb un sol vehicle. A més, l'excés de velocitat impedeix al vehicle traçar bé les revoltes i el fa sortir de la via.



**Recorda:** Cal respectar sempre els límits i adaptar la velocitat a les circumstàncies (mal temps, asfalt en mal estat, trànsit dens...). Aquestes són les claus per evitar accidents per aquest motiu.



**NOU**

Fiche pratique de sécurité | ED 155

## Défaut d'oxygène : mesures de prévention

L'oxygène est indispensable à la vie humaine. Dans certaines situations professionnelles, l'atmosphère de travail est susceptible d'être appauvrie en oxygène de manière volontaire ou involontaire. De graves altérations de la santé allant jusqu'au décès peuvent alors survenir. Il est donc indispensable de repérer les situations à risque et de prendre les mesures de prévention nécessaires pour une intervention en sécurité.

### 1. Cycle de l'oxygène dans l'organisme

L'air respirable est composé d'environ 78 %<sup>1</sup> d'azote ( $N_2$ ) et d'oxygène ( $O_2$ ), pour 21 %. Le 1% restant se compose de dioxyde de carbone ( $CO_2$ ), d'hydrogène ( $H_2$ ), de vapeur d'eau, de gaz rares et de polluants atmosphériques. Lorsque l'altitude s'élève, la proportion d'oxygène reste constante alors que sa pression partielle décroît de manière exponentielle. Il en résulte qu'à 1 700 m d'altitude, la pression partielle d'oxygène équivaut à une concentration au niveau de la mer égale à 17 %.

L'air inspiré entre dans les voies respiratoires et est transporté aux alvéoles pulmonaires dont les parois sont couvertes de capillaires sanguins. L'oxygène ayant une pression partielle plus élevée dans l'air que dans le sang, il

diffuse des alvéoles pulmonaires vers le sang, jusqu'à ce qu'un équilibre soit atteint. Dans sa grande majorité, l'oxygène dans le sang se fixe à l'hémoglobine des globules rouges pour être transporté aux cellules du corps où il sera consommé ; le sang reçoit, en échange, le dioxyde de carbone produit dans les cellules par la consommation d'oxygène. Revenu aux poumons, le sang se décharge de ce dioxyde de carbone, éliminé ensuite dans l'air expiré et le cycle recommence.

L'oxygène est un comburant et un oxydant puissant qui réagit avec les sucres que nous assimilons. Ces réactions d'oxydation libèrent de l'énergie qui est dépensée pour assurer la synthèse de molécules biologiques comme les protéines ou lors de processus physiques tels que la contraction musculaire.

### 2. Manque d'oxygène et conséquences sur la santé

Lorsqu'une personne pénètre dans une atmosphère fortement appauvrie en oxygène, la concentration en oxygène dans le sang artériel chute en quelques secondes. La différence de pression partielle d'oxygène entre les tissus cellulaires et le sang qui les irrigue ne favorise plus le transfert d'oxygène entre le sang et les cellules. Les organes ne disposent plus de l'énergie nécessaire à leur fonctionnement. La charge de travail cardiaque augmente pour pallier le déficit d'oxygène accélérant ainsi sa consommation. L'abaissement du taux d'oxygène peut donc se traduire par de sérieuses conséquences sur la santé de l'individu qui en est victime (voir tableau 1 page suivante). Ce déficit en oxygène altère aussi bien le fonctionnement des organes que les fonctions cognitives.

<sup>1</sup> Dans l'ensemble du document, les teneurs en gaz sont exprimées en pourcentage volumique.

NOU



## OPEN ACCESS

EDITED BY  
Michele Carugno,  
University of Milan, ItalyREVIEWED BY  
Victoria M. Leavitt,  
Columbia University, United States  
Viktor von Wyl,  
University of Zurich, Switzerland  
Alice Fattori,  
IRCCS Maggiore Policlinico Hospital  
Foundation, Milan, Italy\*CORRESPONDENCE  
Jessica Dervish  
✉ jessica.dervish@ki.seRECEIVED 01 November 2023  
ACCEPTED 16 February 2024  
PUBLISHED 26 February 2024CITATION  
Dervish J, Arfuch VM, Murley C, McKay KA,  
Machado A, Wennman-Larsen A and  
Friberg E (2024) Disclosing or concealing  
multiple sclerosis in the workplace: two sides  
of the same coin—insights from a Swedish  
population-based survey.  
*Front. Public Health* 12:1331746.  
doi: 10.3389/fpubh.2024.1331746COPYRIGHT  
© 2024 Dervish, Arfuch, Murley, McKay,  
Machado, Wennman-Larsen and Friberg. This  
is an open-access article distributed under  
the terms of the [Creative Commons  
Attribution License \(CC BY\)](https://creativecommons.org/licenses/by/4.0/). The use,  
distribution or reproduction in other forums is  
permitted, provided the original author(s) and  
the copyright owner(s) are credited and that  
the original publication in this journal is cited,  
in accordance with accepted academic  
practice. No use, distribution or reproduction  
is permitted which does not comply with  
these terms.

# Disclosing or concealing multiple sclerosis in the workplace: two sides of the same coin—insights from a Swedish population-based survey

Jessica Dervish<sup>1,2\*</sup>, Victoria Mailen Arfuch<sup>1,2</sup>,  
Chantelle Murley<sup>3</sup>, Kyla A. McKay<sup>3</sup>, Alejandra Machado<sup>3,4</sup>,  
Agneta Wennman-Larsen<sup>1,4</sup> and Emilie Friberg<sup>5</sup><sup>1</sup>Division of Insurance Medicine, Department of Clinical Neuroscience, Karolinska Institutet, Stockholm, Sweden, <sup>2</sup>Psychiatry, Department of Medical Sciences, Uppsala University, Uppsala, Sweden, <sup>3</sup>Division of Neuro, Department of Clinical Neuroscience, Karolinska Institutet, Stockholm, Sweden, <sup>4</sup>Department of Nursing Science, Sophiahemmet University, Stockholm, Sweden

**Background:** People with multiple sclerosis (PwMS) face health and social challenges of living with a chronic and potentially disabling condition. To disclose or conceal MS at work may critically affect individuals' work situation, career opportunities, and health. PwMS may experience a dilemma when assessing if the possible benefits of disclosing the diagnosis outweigh the possible risks. However, concealing in the long-term may have health implications and prevent opportunities for support and work adjustments. Few studies have examined what drives PwMS to disclose or conceal MS at work and the consequences of these ways of managing MS.

**Objectives:** To explore the reasons PwMS report for disclosing and/or concealing their MS diagnosis in the workplace, as well as the consequences they have experienced.

**Methods:** A web-based survey of PwMS was conducted in 2021. All individuals aged 20–50 listed in the Swedish MS registry were invited to participate. The response rate was 52% and among these participants, 3,810 (86%) completed questions regarding workplace disclosure and/or concealment of MS. Free-text responses on these topics were analyzed using inductive content analysis.

**Results:** It was common to disclose MS in the workplace (85%). Identified drivers for disclosure and concealment related to four categories: Work-related, Social, Personal and Circumstantial. Work-related drivers focused on employment or protecting one's career, and changing one's work situation versus maintaining it. Social drivers included the need for support, addressing or preventing stigma, and being considerate of others. Personal drivers were linked to moral values/personal beliefs and processing of the diagnosis. Circumstantial drivers related to involuntary or unforeseen events, timing factors, one's medical condition and external opinion/advice. Identified consequences for disclosure and concealment related to three categories: Work-life, Social, and Personal. Work-life consequences included work arrangements, and career opportunities. Social consequences were linked to MS awareness, stigma, interactions and social support, as well as dynamics of work relationships. Personal consequences involved levels of disease acceptance, and attitudes toward managing MS.

<b>1</b>	<b>Évaluation des risques infectieux</b>	<b>4</b>
1.1.	Infections acquises en laboratoire	4
1.2.	Dangers des agents biologiques	5
1.3.	Exposition aux agents biologiques	6
1.4.	Observation des situations de travail	7
<b>2</b>	<b>Prévention des risques infectieux</b>	<b>10</b>
2.1.	Mesures de prévention collective	10
2.2.	Mesures de prévention individuelle	15
<b>3</b>	<b>Analyse des procédures</b>	<b>17</b>
<b>4</b>	<b>État des lieux des mesures de prévention mises en œuvre</b>	<b>25</b>
	<b>Annexes</b>	<b>39</b>
	Annexe 1. Plan de prévention	39
	Annexe 2. Travail sous poste de sécurité microbiologique (PSM)	40
	Annexe 3. Élimination des déchets à risques infectieux	42
	Annexe 4. Gants de protection	44
	Annexe 5. Appareils de protection respiratoire (APR)	46
	Annexe 6. Vêtements de protection	48
	Annexe 7. Lunettes de protection, lunettes-masques et écrans faciaux	49
	Annexe 8. Hygiène des mains	50
	Annexe 9. Conduite à tenir en cas d'accident avec exposition au sang	52
	Annexe 10. Conduite à tenir en cas de déversement accidentel d'un produit contenant des agents biologiques pathogènes	53
	<b>Références</b>	<b>54</b>

## Laboratoires d'analyses de biologie médicale


### Évaluation et prévention des risques infectieux

ED 6048



**International Review of Applied Sciences and Engineering**  
15 (2024) 1, 1-19  
DOI: 10.1556/1848.2023.00621  
© 2023 The Author(s)

**REVIEW PAPER**




\*Corresponding author.  
E-mail: Seydeh.Arezoo.Baghaei.Naeini@vgttr.ca



## Identification and categorization of hazards in the mining industry: A systematic review of the literature

Seydeh Arezoo Baghaei Naeini\* and Adel Badri

Industrial Engineering Department, School of Engineering, Université du Québec à Trois-Rivières, Trois-Rivières, Québec, Canada

Received: December 23, 2022 • Accepted: April 25, 2023  
Published online: June 2, 2023

---

**ABSTRACT**

Control of OHS risks in the mining industry has been attracting increasing attention in recent years. Because of their great diversity in a complex system, hazards can be difficult to identify and classify, especially when system components interact. Risk cannot be managed successfully without comprehensive investigation of all its aspects. A coherent and integrated classification for identifying and categorizing all hazards is currently lacking in mining. We propose an integrated system classification of OHS hazards in mining based on our review of 44 studies retrieved using PRISMA. Considering Canadian and international standards, regulations and conventions, new hazard categories are proposed and hazard prevention is discussed from 12 perspectives: physical, chemical, biological, ergonomic, accident and psychosocial risks, as well as policy, legislation, management, design, geography, and uncertainty, with reference to each of the four phases of a typical mine life cycle, the hazards were shown in a portrait. This paper provides suitable categories based on rational data for creating a portrait in order to OHS hazards prevention in life cycle activity in mine.

---

**KEYWORDS**

occupational health and safety hazards, mining industry, OHS management, systematic, literature review

---


### 1. INTRODUCTION

The mining industry plays the two sources that provide 2010, the nominal value higher than in 2002. This product of many countries. According to the International deaths due to accidents or trillion in losses, equivalent all the efforts to reduce the number of people who are Occupational accident and economic impact on expenses, compensation costs include lost production morale, increased absenteeism. Historically, Occupational separately. Comprehensive development. Although it complicates prediction [7] to system component failure



[www.nature.com/scientificreports](http://www.nature.com/scientificreports)

# scientific reports



## OPEN Occupational stress and musculoskeletal disorders in firefighters: the mediating effect of depression and job burnout

Amir Hossein Khoshkhalagh<sup>1</sup>, Saleh Al Sulaie<sup>2</sup>, Marziyeh Mirzahosseininejad<sup>3</sup>, Saeid Yazdanirad<sup>4</sup>, Robin Marc Orr<sup>5</sup>, Fereydoon Laal<sup>6,7</sup> & Umesh Bamel<sup>7</sup>

The firefighting profession carries a heightened risk of musculoskeletal disorders. A firefighter's job is physically demanding and includes activities such as running, climbing, dragging, and lifting. Often, these tasks are unpredictable, performed in harsh environments, and have been found to cause psychological stress. The purpose of this study was to investigate the effects of occupational stress on work-related musculoskeletal disorders (WRMSD) in firefighters. In addition, the mediating effects of depression and job burnout on proposed relationships were examined. Data informing this study were collected using a survey questionnaire. The survey questionnaire included the Beck Depression Inventory, the Center for Epidemiological Studies Depression Scale (CES-D), the Maslach Burnout Inventory, the Post Traumatic Stress Disorder Inventory (PCL), and the Nordic Musculoskeletal Questionnaire. Collected data were analyzed using structural equation modeling approach in AMOS. The results of the 2339 responding firefighters suggest that work related stress is positively related to WRMSDs in firefighters and can lead to musculoskeletal symptoms through four paths, being emotional exhaustion, personal accomplishment, CES-D total score, and depersonalization. Through depersonalization, job stress had the most significant impact on musculoskeletal symptoms (coefficient = 0.053). Furthermore, the results showed that post-traumatic stress disorders (PTSD) can affect musculoskeletal symptoms through ten paths, again through depersonalization, PTSD had the most significant impact on musculoskeletal symptoms (coefficient = 0.141). The results of this study suggest that organizations should design interventions and policies to prevent and manage occupational stress, depression, and job burnout to negate its undesired consequences on firefighters' health (i.e. WRMSD).

**Keywords** Job stress, PTSD, Work-related musculoskeletal disorders, Firefighters, Depression, Burnout

Work-related musculoskeletal disorders (WRMSDs) are common occupational health issues, often involving multiple factors<sup>1-3</sup>. WRMSDs include disorders of muscles, tendons, peripheral nerves, joints, bones, ligaments, and blood vessels, resulting from repetitive stress over time or acute (immediate) trauma and presenting with symptoms including discomfort, pain, fatigue, dryness, swelling, limited range of motion, muscle stiffness, numbness, or tingling<sup>4</sup>. According to the World Health Organization<sup>5</sup>, WRMSDs are the second largest occupational disease, after respiratory diseases<sup>6</sup>. A WHO International Labour Organization (WHO-ILO) global monitoring report on 'work-related burden of diseases and injury' reported occupational ergonomic factors in the top three risk factors for causing worker diseases and injury along with long working hours and exposure to

<sup>1</sup>Department of Occupational Health, School of Health, Kashan University of Medical Sciences, Kashan, Iran. <sup>2</sup>Department of Mechanical and Industrial Engineering, College of Engineering and Computers in Al-Qunfudah, Umm Al-Qura University, 21955 Makkah, Saudi Arabia. <sup>3</sup>Fire Safety Section of Department of Health, Safety and Environment of Sarcheshmeh Copper Complex, National Iranian Copper Industries Co, Rafsanjan, Kerman, Iran. <sup>4</sup>Social Determinants of Health Research Center, Shahrokor University of Medical Sciences, Shahrokor, Iran. <sup>5</sup>Tactical Research Unit, Bond University, Gold Coast, Australia. <sup>6</sup>Department of Occupational Health Engineering, Social Determinants of Health Research Center, Birjand University of Medical Sciences, Birjand, Iran. <sup>7</sup>OB & HRM Group, International Management Institute New Delhi, New Delhi, India. \*email: fereydoonlaal@gmail.com

Scientific Reports | (2024) 14:4649
<https://doi.org/10.1038/s41598-024-55468-w>
nature portfolio



## AGENDA PREVENCIÓNISTA

RECORDA



FORMACIÓN DE ESPECIALISTAS

### Webinario: Reglamentos REACH y CLP: Fichas de Datos de Seguridad (FDS) y Escenarios de Exposición (EE)

7 de marzo de 2024

CNNT-Madrid

#### OBJETIVOS

Proporcionar los conocimientos básicos sobre los Reglamentos y sus implicaciones en la prevención de riesgos laborales.

Conocer cómo el contenido de los Reglamentos afecta directamente a las fichas de datos de seguridad y a los escenarios de exposición de las sustancias y mezclas químicas.

#### DIRIGIDO A

Prevenccionistas, empresarios/as, trabajadores/as de empresas con productos químicos.

#### CONTENIDOS

- Introducción al Reglamento REACH y al Reglamento CLP.
- Las fichas de datos de seguridad y su relación con los Reglamentos REACH y CLP.
- Contenido de una ficha de datos de seguridad y guía para su elaboración.
- Definición, contenido y estructura de los escenarios de exposición.
- Evaluación de la exposición y caracterización del riesgo mediante la utilización de los escenarios de exposición.

#### INFORMACIÓN GENERAL

##### PRESENTACIÓN DE SOLICITUDES:

Cumplimentar todos los datos del formulario de inscripción y enviarlo conforme a la fecha límite indicada en la [web](#).

**Duración:** 3 horas

**Lugar de celebración:** Centro Nacional de Nuevas Tecnologías

**Horario:** 10:00 - 13:00

**Contacto:** [cnnt.formacion@insst.mites.gob.es](mailto:cnnt.formacion@insst.mites.gob.es)

**Inscripción:** gratuita

**Aviso importante:** En esta actividad no se emiten certificados ni justificantes de asistencia.

**XI Congreso Internacional y  
IV Nacional**  
de Salud Laboral y Prevención de Riesgos

**2024**

**RECORDA**

**¡Salud Integral  
a debate!**

**Avances en las estrategias  
de prevención**

**¡¡Participa, innova, Intégrate!!**

**Madrid, 22,23,24 de mayo 2024**

**SESST**  
SOCIEDAD ESPAÑOLA DE SALUD  
Y SEGURIDAD EN EL TRABAJO

SOCIEDAD CASTELLANA DE MEDICINA  
Y SEGURIDAD DEL TRABAJO

**8<sup>th</sup> European Conference on standardization, testing  
and certification** in the field of occupational safety and health

**World in transition  
Europe in adaptation  
OSH under pressure**

**EUROSHNET – European Occupational  
Safety and Health Network**

**Cracow, Poland, 13-14 June 2024**

**Save the date**

Manggha Museum of Japanese Art and Technology

RECORDA

**INVASSAT**

Institut Valencià de  
Seguretat i Salut en el Treball

**CAMPUS  
PRESENCIAL**

CT ALACAT / ALICANTE

Seminari

Avaluació a l'exposició  
d'agents químics:  
aplicació de la norma UNE-  
EN 689-2019+AC-2019

Seminario

Evaluación a la exposición  
de agentes químicos:  
aplicación de la norma  
UNE-EN  
689-2019+AC-2019

[www.invassat.gva.es](http://www.invassat.gva.es)

**2403A-SM01 Evaluación a la exposición de agentes químicos - aplicación de la norma UNE-EN 689-2019+AC-2019 13.03.2024**

**Información General**

**Fecha inicio** : miércoles, 13 marzo 2024

**Fecha final** : miércoles, 13 marzo 2024

[Objetivos, programa y requisitos.](#)

Período de preinscripción: del 14 de febrero al 12 de marzo de 2024.

**Inscripción**

[Inscripción](#)

**Ubicación**

CT del INVASSAT en Alicante.

C/ Hondón de los Frailes, 1. Alicante - Ver [mapa](#).

**Contacto**

Correo-e: [sec-ali.invassat@gva.es](mailto:sec-ali.invassat@gva.es)

Tf. 966902445

RECORDA

**INVASSAT**

Institut Valencià de  
Seguretat i Salut en el Treball

**CAMPUS  
PRESENCIAL**

CT VALÈNCIA / VALENCIA

Taller

Prevenció de riscos  
laborals en oficines i  
despatxos

Taller

Prevención de  
riesgos laborales en  
oficinas y despachos

[www.invassat.gva.es](http://www.invassat.gva.es)

2403V-TA01 Prevención de riesgos laborales en oficinas y despachos 06.03.2024

2403V-TA01 Prevención de riesgos laborales en oficinas y despachos 06.03.2024

### Información General

Fecha inicio : miércoles, 06 marzo 2024

Fecha final : miércoles, 06 marzo 2024

[Objetivos, programa y requisitos.](#)

Periodo de preinscripción: del 7 febrero al 5 de marzo de 2024.

### Inscripción

[Inscripción](#)

### Ubicación

CT del INVASSAT en València

C/ València, 32. Burjassot - [Ver mapa](#)

### Contacto

Correo-e: [formación\\_invassat@gva.es](mailto:formación_invassat@gva.es)

Tf. 963424400

RECORDA

**INVASSAT**

Institut Valencià de  
Seguretat i Salut en el Treball

**CAMPUS  
PRESENCIAL**

CT VALÈNCIA / VALENCIA

Jornada tècnica

Xarxes de protecció  
enfrent del risc d'altura  
a través de buits i  
obertures

Jornada técnica

Redes de protección  
frente al riesgo de  
altura a través de  
huecos y aberturas

[www.invassat.gva.es](http://www.invassat.gva.es)

## 2403V-JT01 Xarxes de protecció enfrent del risc d'altura a través de buits i obertures 07.03.2024

### Informació General

**Data inici** : jueves, 07 marzo 2024

**Data fi** : jueves, 07 marzo 2024

[Objectius, programa i requisits.](#)

Període de preinscripció: del 12 de febrer al 6 de març de 2024.

### Inscripció

[Inscripció](#)

### Ubicació

CT de l'INVASSAT en València

C/ València, 32. Burjassot - [Veure mapa](#)

### Contacte

Correu-e: [formación\\_invassat@gva.es](mailto:formación_invassat@gva.es)

Tf. 963424400

RECORDA

## BUILDING A RESILIENT FUTURE

Towards sustainable safety in a rapidly changing world

22 – 25 September 2024, Dresden, Germany



12th International Conference  
Working on Safety

[ABOUT](#) [TOPICS](#) [YOUNG SCIENTIST AWARD](#) [PRE-REGISTRATION](#) [LOCATION](#) [NEWS](#) [CALL FOR ABSTRACTS](#) [LOGIN](#)

275 days left



## ICOH 2024

www.ich2024.ma

### 34<sup>th</sup> International Congress on Occupational Health

28 April to 3 May 2024

Palais des Congrès - Marrakesh - Morocco



Enhancing Occupational Health  
Research and Practices

*Closing the Gaps!*

Hosted by :





### AGENDA PREVISTA

Esdeveniment	Lema	Data	Tipus	Organitza
<a href="#">Working on Safety – WOS</a>	Building a resilient future : towards sustainable safety in a rapidly changing world	22-25.09.2024	Presencial + En línia	German Social Accident Insurance (DGUV)
<a href="#">Sector de la seguridad en España</a>		27.02.2024-01.03.2024	Presencial	Sicur
<a href="#">XI Congreso Internacional y IV Nacional de Salud Laboral y Prevención de Riesgos</a>	Salud Integral a debate: avances en las estrategias de prevención	22.05.2024-24.05.2024	Presencial	SESST Sociedad Española de Salud y Seguridad en el Trabajo



## Formación Prevención Riesgos Laborales

Bienvenido a la página de Formación en Prevención de Riesgos Laborales del Instituto Nacional de Seguridad y Salud en el Trabajo - INSSST.

Estas actividades formativas y cursos van dirigidos a distintos colectivos: a personas trabajadoras en general, a personas con trabajadores a su cargo, y a expertos y expertas en materia de prevención de riesgos laborales así como alumnos de PRL, entre otros.

A continuación, se muestra la agenda gratuita de formación PRL con: cursos básicos, cursos avanzados o de especialización, webinarios, seminarios y jornadas técnicas.



## ALS MITJANS

---

[Artista fallero, oficio de riesgo](#) Levante-EMV. 25.02.2024

[...] **El Instituto Valenciano de Seguridad y Salud en el Trabajo** ha editado un manual de prevención que pone en evidencia, por una parte, las numerosas posibilidades que se tienen de sufrir un accidente. Seguramente, como en prácticamente cualquier actividad. Si se empieza a «rascar», el peligro siempre está presente [...]

[Fallece un agricultor de 48 años en Pego aplastado por su tractor](#) Levante-EMV. 28.02.2024

[Las patologías de salud mental dejan a más de 560 autónomos de baja en la Comunitat, según UPTA](#) Valencia plaza. 29.02.2024

[Un trabajador resulta herido al caerle encima una saca de abono en Minglanilla \(Cuenca\)](#) CM media. 28.02.2024

[Al hospital un trabajador tras caerse y cortarse el cuello con un cristal en un pueblo de Toledo](#) En Castilla La Mancha. 28.02.2024

[Muere un hombre al caerle una palmera encima en Frigiliana](#) Eugenio Cabezas. Diario Sur. 28.02.2024

[La obra en la que murió un trabajador de 28 años en Carballo no contaba con licencia municipal](#) Dolores Carballo Hervella. Galiciapress. 29.02.2024

[La factura del absentismo laboral sube un 16,7% en 2023 y ya cuesta 25.300 millones al año](#) elEconomista.es. 29.02.2024

[Foro Sicur destaca la importancia de la sostenibilidad y productos no combustibles en la lucha contra incendios](#) Europapress. 29.02.2024

[El patinete eléctrico no es un juguete, ¿sabemos utilizarlo de forma segura?](#) Eva María Guerra Díez. Prevencionar. 01.03.2024

[El Gobierno abre una vía para paliar la escasez conductores profesionales](#) Transporte3. 23.02.2024

[Harvard revela cuáles son las dos claves para ser feliz en el trabajo: ni ganar dinero ni tener un empleo de ensueño](#) Prevención Integral. 25.02.2024

[Advierten de los riesgos de la automedicación en el trabajo](#) Onda Cero Toledo. 29.02.2024

[La sobrecarga de trabajo dispara el insomnio en los médicos de familia](#) Raquel Bonilla. La Razón. 29.02.2024

[Las comunidades de propietarios obligadas por ley a hacer coordinación de actividades empresariales](#) Europapress. 29.02.2024



**VES AMB  
COMPTÉ!!!**

**ASEPEYO**

## 7 recomendaciones para mejorar la ergonomía cuando trabajas con un ordenador portátil

**El espacio de trabajo**  
Organiza tu espacio de trabajo



**La pausa**  
Haz pausas cada 20 minutos



**La pantalla**  
Coloca la pantalla a la  
altura de los ojos



**Los reflejos**  
Evita los reflejos y  
deslumbramientos



**Los periféricos**  
Usa un teclado y  
ratón externos

**La silla**  
Escoge una silla  
ajustable en altura  
y con  
soporte lumbar

**El reposapiés**  
Utiliza un reposapiés

---

## Vols saber?

[Inteligencia artificial para mejorar tratamientos de enfermedades raras.](#) SINC. 28.02.2024.

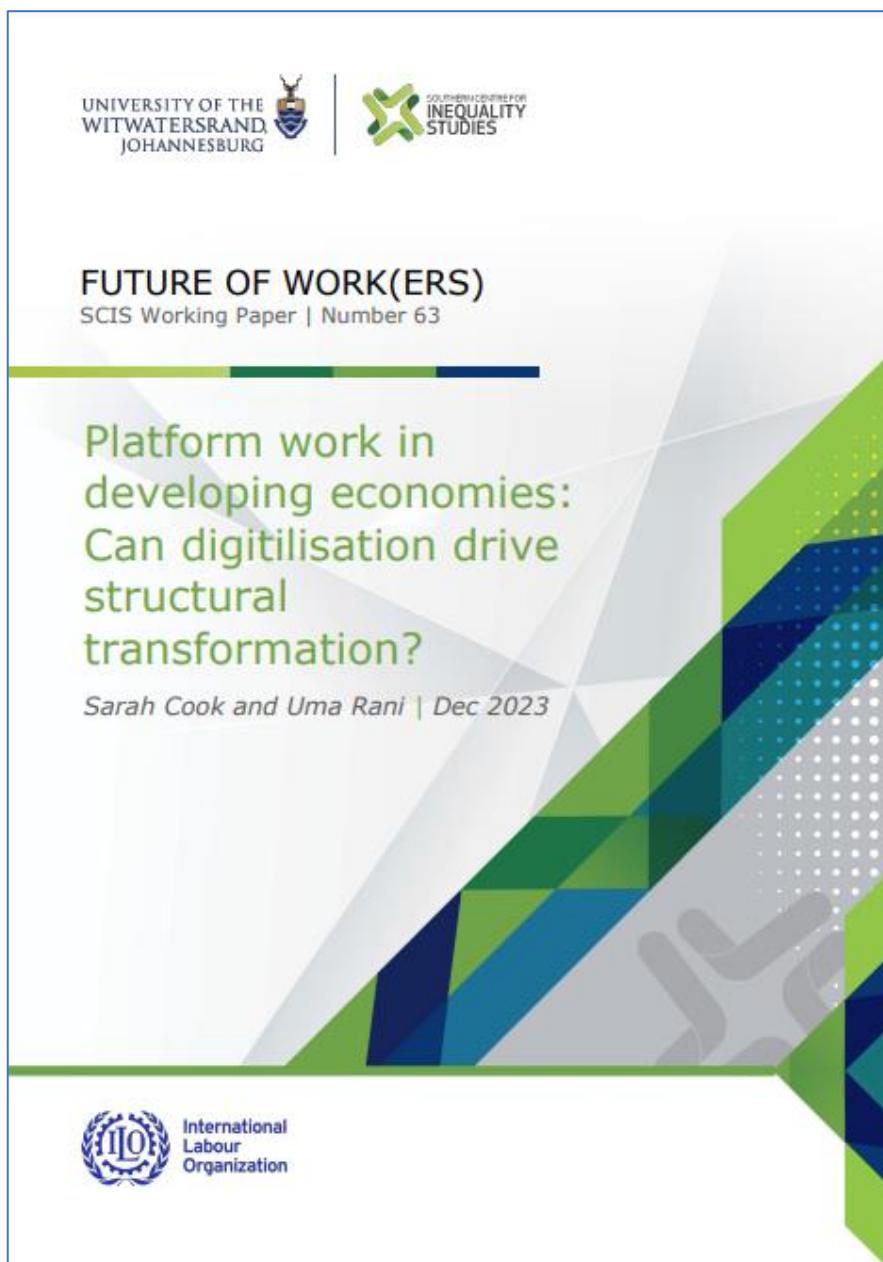
[Llegan las vacunas contra el melanoma: ¿cómo funcionan?.](#) Cristina Penas Lago. The Conversation. 29.02.2024.

[La obesidad ya es la forma más común de malnutrición en la mayoría de países](#) El País. 01.03.2024.

[La biología del envejecimiento y el Límite de Hayflick.](#) Cristina Ros. DCiencia. 29.02.2024.

---

## RECORDA



## NOVETATS LEGALS

### DOGV

DOGV num. 9800, 01 de març de 2024. Sense novetats

### BOE

BOE num. 54, 01 de març de 2024. Sense novetats

### DOUE

DOUE, 01 de març de 2024.

Decisión de Ejecución (UE) 2024/731 de la Comisión, de 28 de febrero de 2024, por la **que se retrasa la fecha de expiración de la aprobación del indoxacarbo para su uso en biocidas del tipo de producto 18**, de conformidad con el Reglamento (UE) n.o 528/2012 del Parlamento Europeo y del Consejo [https://eur-lex.europa.eu/legal-content/ES/TXT/?uri=OJ:L\\_202400731](https://eur-lex.europa.eu/legal-content/ES/TXT/?uri=OJ:L_202400731)

Decisión de Ejecución (UE) 2024/732 de la Comisión, de 28 de febrero de 2024, por la **que se retrasa la fecha de expiración de la aprobación del fosforo de aluminio para su uso en biocidas de los tipos 14 y 18**, de conformidad con el Reglamento (UE) n.o 528/2012 del Parlamento Europeo y del Consejo [https://eur-lex.europa.eu/legal-content/ES/TXT/?uri=OJ:L\\_202400732](https://eur-lex.europa.eu/legal-content/ES/TXT/?uri=OJ:L_202400732)

Decisión de Ejecución (UE) 2024/733 de la Comisión, de 28 de febrero de 2024, por la **que se retrasa la fecha de expiración de la aprobación del colecalciferol para su uso en biocidas del tipo de producto 14**, de conformidad con el Reglamento (UE) n.o 528/2012 del Parlamento Europeo y del Consejo [https://eur-lex.europa.eu/legal-content/ES/TXT/?uri=OJ:L\\_202400733](https://eur-lex.europa.eu/legal-content/ES/TXT/?uri=OJ:L_202400733)



Organización Mundial de la Salud

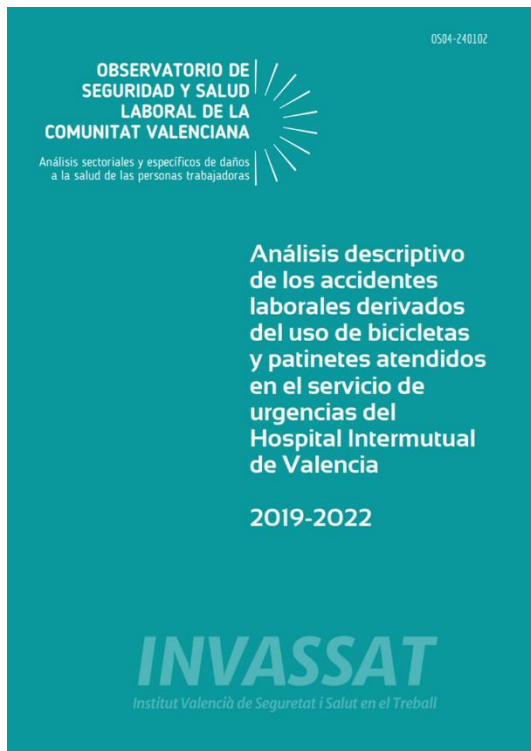
**VES AMB COMPTE!!!**

Acceso / Campañas mundiales de salud pública de la OMS / Día Mundial de la Audición / Día Mundial de la Audición 2024

**Día Mundial de la Audición 2024 (3 de marzo)**

**Un cambio de mentalidad**  
**¡Que el cuidado del oído y la audición sea una realidad para todo el mundo!**

## PUBLICACIONS DE L'INVASSAT



### Observatori de SSL de la Comunitat Valenciana

- **NOU** [Análisis descriptivo de los accidentes laborales derivados del uso de bicicletas y patinetes atendidos en el servicio de urgencias del Hospital intermutual de València 2019-2022](#). 29.02.2024.

### Estadístiques

- [Dades de sinistralitat laboral en la Comunitat Valenciana i comparativa amb la resta d'Espanya i altres Comunitats Autònomes Gener-desembre 2022 - Gener-desembre 2023](#). 15.02.2024.
- [Datos de siniestralidad laboral en la Comunitat Valenciana y comparativa con el resto de España y otras Comunidades Autónomas Enero-diciembre 2022 - Enero-diciembre 2023](#). 16.01.2024.
- [Estadística de enfermedades profesionales. Enero-Diciembre 2023](#). 07.02.2024.
- [Estadística d'accidents de treball. Resum. Gener-Desembre 2023](#). 07.02.2024.
- [Estadística de accidentes de trabajo. Resumen. Enero-Diciembre 2023](#). 07.02.2024.
- [Estadística de enfermedades profesionales. Enero-Diciembre 2023](#). 07.02.2024.
- [Estadística de malalties professionals. Resum. Gener-Desembre 2023](#). 07.02.2024.
- [Estadística de enfermedades profesionales. Enero-Diciembre 2023](#). 07.02.2024.

### Plans de l'INVASSAT

- [Pla d'acció anual de l'INVASSAT 2024](#). 19.12.2023.
- [Plan de acción anual del INVASSAT 2024](#). 19.12.2023.

### Memòries d'activitat

- [Memòria d'activitats de l'INVASSAT 2022](#). 19.12.2023.
- [Memoria de actividades del INVASSAT 2022](#). 19.12.2023.

## ÚLTIMES INCORPORACIONS A LA BIBLIOTECA DIGITAL DE PRL

Novetats incorporades al catàleg documental de l'INVASSAT el **29.02.2024**. Faça clic sobre la taula per a accedir a les dades bibliogràfiques, el resum i l'enllaç als documents originals.

Resultados 1 a 1 de 1		Acciones ▾
Ordenado por: Año Publicación/Descend		
Título	Autoría personal	Año Publicación
1 Laboratoires d'analyses de biologie médicale : evaluation et prévention des risques infectieux [Libros]		2024

Resultados 1 a 1 de 1 Mostrar 25 ▾



**VES AMB COMPTE!!!**

Esta publicación está dirigida a responsables de laboratorios de análisis de biología médica (LABM) y a todos los profesionales encargados de la prevención, tiene como objetivo ofrecer herramientas de evaluación y medidas de prevención de riesgos biológicos adaptadas a las diferentes situaciones de trabajo que se encuentran en los laboratorios. Se divide en cuatro partes: 1. Descripción de los datos bibliográficos sobre infecciones adquiridas en el laboratorio y el enfoque general para evaluar los riesgos infecciosos. 2. Descripción de las medidas de prevención colectivas e individuales, así como de seguimiento del estado de salud de los trabajadores. 3. Presentación de un método de evaluación y prevención de riesgos infecciosos aplicado a procedimientos de trabajo frecuentes en el laboratorio o asociados a un riesgo infeccioso específico. 4. Informe de estado de las medidas preventivas implantadas en

relación con los requisitos normativos y recomendaciones de buenas prácticas. Por último, las fichas prácticas, en los anexos, detallan determinados medios técnicos y organizativos de prevención y dan ejemplos de qué hacer en caso de accidente. Cada laboratorio podrá apropiarse de estas herramientas según sus especificidades.

## INVASSAT A LES XARXES



**VA Invassat**  
333 posts  
L'@INSST\_MITES.GOB ha actualitzat l'aplicació: 📱 **Avaluació i gestió de risc per #ExposicióDèrmica** laboral a substàncies/ productes químics a partir del perill i de l'exposició a estes.

[insst.es/documentacion/...](https://insst.es/documentacion/)

RL #SST #RiscQuímic

- Sobre la aplicación
- Instrucciones
- Información importante
- Cuestionario
- Recursos adicionales
- INSST

**A Invassat**  
Publicado por Invassat Invassat · 18 h · 🌐

GRÁFICOS DEL #INVASSAT

Podemos consultar nuestro #Monográfico sobre #Teletreball i més recursos informativos sobre esta materia a través del enllaç: [/breu.gva.es/b/iP0bxz3d1k](https://breu.gva.es/b/iP0bxz3d1k)


-----

GRÀFICS DE L'#INVASSAT

Podem consultar el nostre #Monogràfic sobre #Teletreball, i més informatiu sobre esta matèria a través de l'enllaç: [/breu.gva.es/b/8VxRDxGLNv](https://breu.gva.es/b/8VxRDxGLNv)



# EINES PER A UN TREBALL EFICIENT

VES AMB  
COMPTE!!!

**GENERALITAT VALENCIANA**

**NOVETATS PROP**

Conselleria d'Hisenda, Economia i Administració Pública

**Administració On-line**  **GVA Oberta**  **Atenció a la ciutadania**

Si no rebeu correctament aquest missatge, feu clic [aquí](#).

### Novetats d'ocupació pública

#### Administració i sector públic de la Generalitat

##### ACTE ÚNIC TELEMÀTIC (AUT)

CONSELLERIA D'HISENDA, ECONOMIA I ADMINISTRACIÓ PÚBLICA

- AUT-24/24 APT-APF-01. Subalterns. **Adjudicació acte únic telemàtic.**
- AUT-30/24 C2-03-02. Auxiliar cuina. **Acte únic telemàtic.**
- AUT-31/24 C2-03-03. Auxiliar Infermeria. **Acte únic telemàtic.**
- AUT-32/24 A2-02-02 Enginyeria tècnica obres públiques. **Correcció d'errors adjudicació definitiva Acte Únic Telemàtic.**
- AUT-32/24 A2-02-02 Enginyeria tècnica obres públiques. **Adjudicació acte únic telemàtic.**

##### ANUNCI DIFÍCIL COBERTURA (ADC)

- ADC-28/24 C2-02 Conductors . **Anunci lloc de difícil cobertura.**
- ADC-29/24 C2-03-01. APT-C2-03-01-02. **Servicis auxiliars d'infraestructura i transport. Anunci lloc de difícil cobertura.**
- ADC-36/24 A2-04-03. **Fisioteràpia. Anunci lloc de difícil cobertura.**

### Benvingut al servici d'enviament de Butlletins de Novetats de la Generalitat

Des d'esta pantalla pots subscriure't als servicis de novetats que més t'interessen, per a això només has de seleccionar els temes en què estigues més interessat i l'idioma en què desitges rebre la informació. A partir d'eixe moment la Generalitat et mantindrà informat de les últimes novetats per mitjà de l'enviament diari d'un correu electrònic. Si després de donar-te d'alta no reps els nostres correus, escriu a: [novetats\\_prop@gva.es](mailto:novetats_prop@gva.es)

La informació marcada amb \* és obligatòria.

Tipus i Idioma del  Procediments general  Ocupació general  butlletí

Idioma del butlletí

Nom

Correu electrònic \*

Repetir correu electrònic

Done el meu consentiment per al tractament de les dades personals amb les finalitats anteriorment indicades.\*

## 10 cursos básicos

- Nivel básico genérico (50 h)
- Sector educativo (50 h)
- Nanomateriales (50 h)
- Sector servicios (50 h)
- Sector de emergencias (70 h)
- Sector administración (50 h)
- Sector alimentario (50 h)
- Sector químico (50 h)
- Básico para trabajadoras y trabajadores autónomos (50 h)
- Básico para talleres de fallas y hogueras (50 h)

## 3 cursos de promoción de la PRL

- PRL para personal directivo (30 h)
- Transversalización de la SST en la Formación Primaria, Secundaria y Bachillerato (15 h)
- PRL para empleados y empleadas del hogar (15 h)

## 3 cursos específicos

- Planes de autoprotección (15 h)
- Electricidad estática: riesgos y medidas preventivas (15 h)
- Perspectiva de género y prevención de riesgos laborales (15 h)

**CAMPUS  
VIRTUAL DEL  
INVASSAT**

**2024**

[www.invassat.gva.es](http://www.invassat.gva.es)

**16 cursos  
155 días  
2 ediciones**

**Edición de primavera**

**15.04 a 01.07**

Preinscripción  
desde el 2 de abril

**Edición de otoño**

**01.10 a 16.12**

Preinscripción desde  
el 16 de septiembre



GENERALITAT  
VALENCIANA

**INVASSAT**  
Institut Valencià de  
Seguretat i Salut en el Treball



Segueix-nos en...

**PORTAL INVASSAT**

**Facebook – Twitter – LinkedIn – SlideShare**

**L'INVASSAT  
A LES  
XARXES  
SOCIALS**



**LINKEDIN**  
<https://www.linkedin.com/in/invassatgva/>

**TWITTER**  
<https://twitter.com/gvainvassat>

**FACEBOOK**  
<https://www.facebook.com/Invassat.gva/>

**PORTAL INVASSAT**  
<https://invassat.gva.es>

