

CENTRE DE DOCUMENTACIÓ DE L'INVASSAT

# REULL D'ACTUALITAT EN SEGURETAT I SALUT LABORAL



GENERALITAT  
VALENCIANA

INVASSAT

Institut Valencià de  
Seguretat i Salut en el Treball



Agencia Europea para  
la Seguridad y la Salud  
en el Trabajo



Trabajos seguros y  
saludables en la era  
digital  
2023-2025

**Dimecres 13 de desembre de 2023**

ACTUALITAT PREVENCIONISTA .....	2
AGENDA PREVENCIONISTA .....	10
ALS MITJANS.....	13
NOVETATS LEGALS .....	16
DOGV .....	16
BOE .....	16
DOUE .....	16
PUBLICACIONS DE L'INVASSAT.....	17
NOVETATS OIT, EU-OSHA, INSST .....	19
OIT .....	19
EU-OSHA.....	19
INSST.....	19
ÚLTIMES INCORPORACIONS A LA BIBLIOTECA DIGITAL DE PRL.....	20
INVASSAT A LES XARXES.....	21
EINES PER A UN TREBALL EFICIENT .....	22

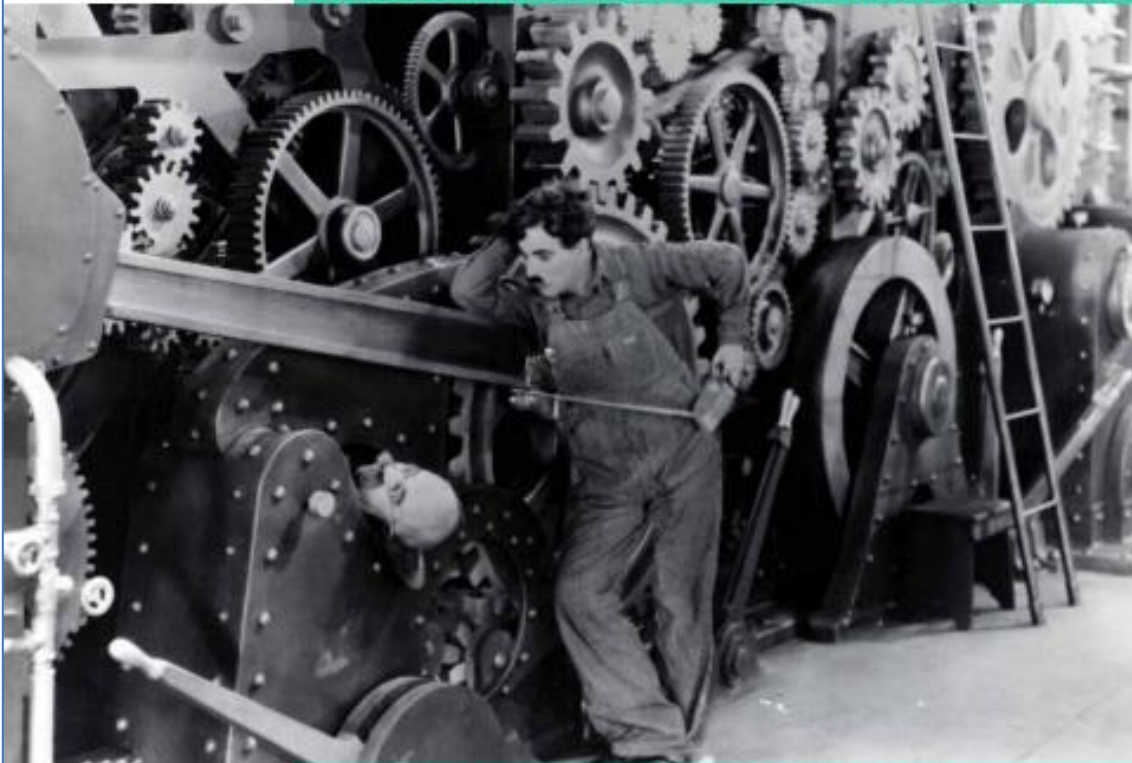
# ACTUALITAT PREVENCIONISTA

NOU

## ATRÁPAME SI PUEDES. FRENAR EL ATRAPAMIENTO ESTÁ EN TUS MANOS

SEGURMANIA  
ZUREKIN

CULTURA DE LA PREVENCIÓN PARA LOS FANS DE VOLVER A CASA



[www.segurmaniazurekin.eus](http://www.segurmaniazurekin.eus)

**ConfeBask**  
Somos empresa vasca. Somos empresarios.  
Somos empresa vasca. Somos empresarios para

*Luzes Akatu*  
**ADEGI**  
Gure Akatu

**CEBEK**  
CONSEJO REGULADOR  
DE BASKOS  
CONSEJO REGULADOR  
DE BASKOS

**SE**  
EMPRESAS VASCOAS  
ALABESAS | EMPRESAS

*Euskadi, bizi onerarekin*  
**ERDIEN LEHIAKORTZA**  
**GOBERNO VASCO**

**ERIK**  
ERIK  
ERIK

Laguntzaileak / Colaborador

**cecobi**  
CENTRO DE ESTUDIOS Y DOCUMENTACIÓN EN SEGURIDAD Y SALUD LABORAL

**EVER**  
EVER

**KIMKA**  
KIMKA

**LABOR**  
LABOR

4  
MONOGRÁFICO

**NOU**

ORIGINAL

117

## Una visión global de la pandemia por SARS-COV-2 en la población laboral del Servicio Navarro de Salud-Osasunbidea

*Asan Mollo<sup>(1)</sup>, María Rubio<sup>(2)</sup>, Cristina Narvéz<sup>(3)</sup>, Susana Jiménez<sup>(4)</sup>, Nuria Muñoyerro<sup>(5)</sup>, Arantza Echeverría<sup>(6)</sup>, Belén Asenjo<sup>(7)</sup>*

<sup>1</sup>Especialista en Medicina del Trabajo en el Servicio de Prevención de Riesgos Laborales, Servicio Navarro de Salud - Osasunbidea, Pamplona, Navarra, España.

<sup>2</sup>Rastreadora en el equipo de rastreo sanitario del Servicio de Prevención de Riesgos Laborales, Servicio Navarro de Salud - Osasunbidea, Pamplona, Navarra, España

<sup>3</sup>Especialista en Enfermería de Trabajo en el Servicio de Prevención de Riesgos Laborales, Servicio Navarro de Salud - Osasunbidea, Pamplona, Navarra, España

<sup>4</sup>Especialista en Enfermería de Trabajo en el Servicio de Prevención de Riesgos Laborales, Servicio Navarro de Salud - Osasunbidea, Pamplona, Navarra, España

<sup>5</sup>Rastreadora en el equipo de rastreo sanitario del Servicio de Prevención de Riesgos Laborales, Servicio Navarro de Salud - Osasunbidea, Pamplona, Navarra, España

<sup>6</sup>Técnico de Prevención de Riesgos Laborales en el Servicio de Prevención de Riesgos Laborales, Servicio Navarro de Salud - Osasunbidea, Pamplona, Navarra, España

<sup>7</sup>Jefa del Servicio de Prevención de Riesgos Laborales, Servicio Navarro de Salud - Osasunbidea, Pamplona, Navarra, España

### Correspondencia:

**Asan Mollo**

*Dirección: Servicio de Prevención de Riesgos Laborales,  
Servicio Navarro de Salud - Osasunbidea,  
Irulanrea Nº3, HUN, 31008 Pamplona, España  
Correo electrónico: ai.mollo@osasuna.es*

La cita de este artículo es: Asan Mollo et al. Una visión global de la pandemia por SARS-COV-2 en la población laboral del Servicio Navarro de Salud-Osasunbidea. Rev Asoc Esp Espec Med Trab 2023; 32(2): 117-130

### RESUMEN.

**Objetivos:** El SARS-CoV-2 tuvo gran impacto entre los profesionales del ámbito sanitario. El presente estudio pretende describir los acontecimientos más relevantes experimentados por los profesionales del Servicio Navarro de Salud-Osasunbidea, relacionados con infecciones, reinfecciones, vacunación y contingencias profesionales durante la pandemia.

### GLOBAL VIEW OF THE SARS-COV-2 PANDEMIC IN THE WORKING POPULATION OF THE NAVARRIAN HEALTH SERVICE-OSASUNBIDEA

#### ABSTRACT

**Objectives:** The pandemic caused by the biological agent SARS-CoV-2 had a great impact among the working population in the health field. This study aims to describe the most relevant events experienced by

Rev Asoc Esp Med Trab • Junio 2023 • Vol 32 • Núm. 2 • 91-167

NOU

ORIGINAL

217

## Estilos de vida y actividad física factores influyentes en la recuperación por Covid-19 en trabajadores de una universidad en Colombia

*Mariana Alzate Soto<sup>(1)</sup>, Ivonne Sofía Salcedo Castro<sup>(2)</sup>, Nelson Rolando Campos Guzmán<sup>(3)</sup>, Nancy Yaneth Portela Escandon<sup>(4)</sup>*

<sup>1</sup>Enfermera, Universidad de Ciencias Aplicadas y Ambientales. Bogotá, Colombia.

<sup>2</sup>Enfermera, Universidad de Ciencias Aplicadas y Ambientales. Bogotá, Colombia.

<sup>3</sup>Enfermero MSc en epidemiología. Docente asociado. Facultad Ciencias de la salud Programa de Enfermería; Universidad de Ciencias Aplicadas y Ambientales. Bogotá, Colombia.

<sup>4</sup>Enfermera, especialista en seguridad y salud en el trabajo. Docente Facultad Ciencias de la salud Programa de Enfermería; Universidad de Ciencias Aplicadas y Ambientales. Bogotá, Colombia.

### Correspondencia:

**Nancy Yaneth Portela Escandon**

Dirección: Calle 222 No 55-37, 111051, Bogotá, Colombia

Correo electrónico: nportela@udca.edu.co

La cita de este artículo es: Mariana Alzate Soto et al. Estilos de vida y actividad física factores influyentes en la recuperación por Covid-19 en trabajadores de una universidad en Colombia. Rev Asoc Esp Esp Med Trab 2023; 52(3): 220-250

### RESUMEN.

**Introducción:** Diversos estudios se han desarrollado para determinar el tiempo de recuperación por COVID-19, encontrándose que es dependiente de ciertos factores.

**Objetivo:** Identificar la influencia que tiene el estilo de vida y la actividad física en la recuperación de los funcionarios de una institución universitaria infectados por COVID-19.

**Materiales y Métodos:** Estudio descriptivo, transversal, incluyó 63 funcionarios a los cuales se les realizó valoración física mediante la biometría con el cuestionario IPAQ, estilos de vida saludables apoyados del cuestionario FANTASTICO.

### LIFESTYLES AND PHYSICAL ACTIVITY INFLUENTIAL FACTORS IN THE RECOVERY FROM COVID-19 IN WORKERS OF A UNIVERSITY IN COLOMBIA

#### ABSTRACT

**Introduction:** Various studies have been developed to determine the recovery time for COVID-19, finding that it is dependent on certain factors.

**Objective:** To identify the influence of lifestyle and physical activity on the recovery of employees of a university institution infected by COVID-19.

NOU



## OPEN ACCESS

## EDITED BY

Urs Schüzler,  
Federal Institute for Occupational Safety and  
Health, Germany

## REVIEWED BY

Carolyn Dumke,  
Federal Institute for Occupational Safety and  
Health, Germany  
Rachel Kern,  
Health and Safety Laboratory (HSL),  
United Kingdom

## \*CORRESPONDENCE

Stephan Koslitz  
✉ stephan.koslitz@dguv.de

RECEIVED 15 August 2023

ACCEPTED 05 November 2023

PUBLISHED 15 December 2023

## CITATION

Koslitz S, Heinrich B, Käfferlein HU, Koch HM,  
Pelz T, Pitzke K, Köster D, Weiß T, Harth V,  
Brüning T, Behrens T and Taeger D (2023)  
Biomonitoring of polycyclic aromatic  
hydrocarbons in firefighters at fire training  
facilities and in employees at respiratory  
protection and hose workshops.  
*Front. Public Health* 11:1277812.  
doi: 10.3389/fpubh.2023.1277812

## COPYRIGHT

© 2023 Koslitz, Heinrich, Käfferlein, Koch, Pelz,  
Pitzke, Köster, Weiß, Harth, Brüning, Behrens  
and Taeger. This is an open-access article  
distributed under the terms of the [Creative  
Commons Attribution License \(CC BY\)](https://creativecommons.org/licenses/by/4.0/). The use,  
distribution or reproduction in other forums is  
permitted, provided the original author(s) and  
the copyright owner(s) are credited and that  
the original publication in this journal is cited, in  
accordance with accepted academic practice.  
No use, distribution or reproduction is  
permitted which does not comply with these  
terms.

# Biomonitoring of polycyclic aromatic hydrocarbons in firefighters at fire training facilities and in employees at respiratory protection and hose workshops

Stephan Koslitz<sup>1\*</sup>, Birgit Heinrich<sup>2</sup>, Heiko U. Käfferlein<sup>1</sup>,  
Holger M. Koch<sup>1</sup>, Tim Pelz<sup>1</sup>, Katrin Pitzke<sup>2</sup>, Daniel Köster<sup>2</sup>,  
Tobias Weiß<sup>3</sup>, Volker Harth<sup>4</sup>, Thomas Brüning<sup>1</sup>, Thomas Behrens<sup>1</sup>  
and Dirk Taeger<sup>1</sup><sup>1</sup>Institute for Prevention and Occupational Medicine of the German Social Accident Insurance, Institute of the Ruhr-University Bochum (IPA), Bochum, Germany, <sup>2</sup>Institute for Occupational Safety and Health of the German Social Accident Insurance (IFA), Sankt Augustin, Germany, <sup>3</sup>Department of Fire Services, Rescue Services, and Fire Protection of the German Social Accident Insurance, German Social Accident Insurance Institution for the Public Sector in Baden-Württemberg, Stuttgart, Germany, <sup>4</sup>Institute for Occupational and Maritime Medicine (ZIAM), University Medical Centre Hamburg-Eppendorf (UKE), Hamburg, Germany**Introduction:** Polycyclic aromatic hydrocarbons (PAHs) are carcinogenic to humans and are formed by incomplete combustion. PAHs are always present during firefighting operations, and fire department members can be exposed to them in the workplace.**Methods:** In this study, we analyzed 1-hydroxypyrene (1-OHP) in 36 urine samples from nine firefighters, collected before and after fire training sessions, and 32 urine samples from eight employees at respiratory protection and hose workshops. To assess breakthrough PAH exposure through personal protective equipment and potential dermal uptake, some of the workshop employees wore cotton garments under their regular workwear. Cotton samples were then examined for the presence of 17 semi-volatile and low-volatility PAHs.**Results:** After firefighting exercises, we observed approximately a fivefold increase in mean 1-OHP concentrations in samples from firefighters, from 0.24 µg/L to 1.17 µg/L (maximum: 5.31 µg/L). In contrast, 1-OHP levels in workshop employees were found to be low, with the majority of urine samples yielding concentrations below the limit of quantification (LOQ: 0.05 µg/L, maximum: 0.11 µg/L). Similarly, low PAH levels were found on the workshop employees' cotton undergarments, with maximum concentrations of 250 and 205 ng/g for pyrene and benzo[a]pyrene, respectively.**Discussion:** In conclusion, significant increases in 1-OHP in urine were observed in firefighters after training sessions, whereas work-related exposure remained low among workshop employees.

## KEYWORDS

firefighting, workplace, PAH, exposure, occupational hygiene, urine

RECORDA

**NOTA TÉCNICA**

**PARA LA EVALUACIÓN Y PREVENCIÓN DE LOS RIESGOS EN EL TRABAJO**

**A BORDO DE LOS BUQUES DE PESCA**

**AÑO 2023**

18 de julio  
10 de junio

GOBIERNO DE ESPAÑA MINISTERIO DE TRABAJO Y ECONOMÍA SOCIAL insst Instituto Nacional de Seguridad y Salud en el Trabajo

**NP** Notas Técnicas de Prevención **1.190**

**Balace energético y cálculo de pausas**

*Energy balance and rest allowance computation*  
*Bilan énergétique et calcul des pauses*

**Autor:**  
Instituto Nacional de Seguridad y Salud en el Trabajo (INSST), O.A., M.P.

**Elaborado por:**  
Alfredo Álvarez  
CENTRO NACIONAL DE CONDICIONES DE TRABAJO, INSST

*En esta NTP se presenta un procedimiento para el cálculo de pausas en el trabajo en función del balance energético entre la energía generada y la consumida. Esta metodología proporciona un valor de tiempo de descanso, en forma de porcentaje referido al total de la jornada laboral, para aquellas situaciones en las que las exigencias de las tareas sean superiores a la energía disponible para llevarlas a cabo.*

*Las NTP son guías de buenas prácticas. Sus indicaciones no son obligatorias salvo que estén recogidas en una disposición normativa vigente. A efectos de valorar la pertinencia de las recomendaciones contenidas en una NTP concreta es conveniente tener en cuenta su fecha de edición.*

**1. INTRODUCCIÓN**

En el ámbito ergonómico y en el del estudio de métodos y tiempos («time and motion study»), se entiende por pausa («rest allowance») la relación, habitualmente en valor porcentual, entre la duración de un periodo de trabajo ininterumpido y la duración del periodo de descanso subsiguiente. Además de este tipo de pausas, se pueden distinguir otros tipos que vienen determinados por disposiciones normativas y legales. Por ejemplo, en el estatuto de los trabajadores (Real Decreto Legislativo 2/2015 y sus posteriores actualizaciones) se regulan cuestiones relativas a la duración de las jornadas, los turnos y los descansos, entre otros aspectos. Así mismo, en los convenios colectivos es posible que también se establezcan y se determinen criterios adicionales relativos a esta temática.

Este documento se centra en facilitar criterios técnicos para el cálculo de pausas, siempre y cuando no se contravengan las disposiciones legales aplicables en el ámbito laboral particular de cada caso. A su vez, existen diferentes formas de abordar este cálculo desde la vertiente técnica. Una posible clasificación de los distintos métodos y criterios sería en función del origen de las variables consideradas:

- Criterios basados en metodologías de métodos y tiempos. No son los más utilizados en el ámbito ergonómico, ya que suelen estar focalizados en aspectos industriales y productivos y, por ello, suelen carecer de un enfoque preventivo.
- Métodos psicofísicos. Los valores de descanso propuestos por estos métodos provienen de diseños experimentales en los que los sujetos participantes controlan la duración de los periodos de trabajo y descanso; de forma que la tarea asignada se finaliza cuando estos sienten molestias en alguna parte del cuerpo, reanudando la misma al percibir una recuperación de las zonas corporales implicadas. Aunque este enfoque también se utiliza para la determinación de valores límite en la manipulación manual de cargas, ha sido menos explorado y desarrollado que los métodos fisiológicos.
- Métodos fisiológicos. Estos métodos se basan en datos fisiológicos y establecen valores límite con el fin de evitar la aparición de fatiga y de estrés fisiológico. Suelen establecer criterios máximos de tasa metabólica o de capacidad aeróbica que delimitan la frontera a partir de la cual se requiere la realización de pausas para no sobrepasarlos. Las metodologías desarrolladas en las notas técnicas de prevención 177 («La carga física de trabajo: definición y evaluación», 1986), 847 («Evaluación de posturas estáticas: el método WRH», 2009) y 916 («El descanso en el trabajo (I): pausas», 2011) pertenecen a este grupo.

La metodología presentada en este documento fue desarrollada por Mital y Shell en 1984 (Ayoub y Mital, 1989) y se engloba dentro del conjunto de métodos fisiológicos. El objetivo principal perseguido por los autores es salvar la limitación en la estimación de la capacidad aeróbica implícita en métodos fisiológicos previos, así como contemplar valores de tasas metabólicas más realistas.

Para el cálculo de las pausas, el método parte de la situación de equilibrio energético del cuerpo humano; estableciendo implícitamente, para ello, una ecuación de balance energético que contempla tanto la energía generada como la energía consumida. Por una parte, este balance tiene un carácter aproximado, ya que solo considera los factores energéticos más relevantes, y, por la otra, la estimación de cada uno de los factores también se basa en valores y en criterios aproximados. Por todo esto, el resultado de tiempo de descanso obtenido con este método debe interpretarse como una indicación o recomendación aproximada sobre este tiempo.

Por último, es importante resaltar que el método solo proporciona un valor de tiempo de descanso para la jornada laboral, sin aportar información alguna sobre la distribución de este tiempo, en forma de pausas, a lo largo de dicha jornada. A este respecto, hay que tener presente que la distribución de las pausas es un factor importante para facilitar la recuperación fisiológica y para evitar la fatiga. Algunos modelos, como el desarrollado en la mencionada nota técnica de prevención

RECORDA



GOBIERNO DE ESPAÑA

MINISTERIO DE TRABAJO Y ECONOMÍA SOCIAL



Insst Instituto Nacional de Seguridad y Salud en el Trabajo

## CAUSAS DE LOS ACCIDENTES MARÍTIMOS MUY GRAVES EN LA PESCA 2014-2021

**Tabla 3**  
Lugar a bordo asociado a los siniestros en pesca

LUGAR A BORDO	Nº AT	% AT
Casco (obra viva)	32	23,36%
Sala de máquinas	26	18,98%
N/A	26	18,98%
Casco (obra muerta)	18	13,14%
Cubierta	16	11,68%
Puente	5	3,65%
Zona codaste y eje de cola	5	3,65%
Se desconoce	2	1,46%
Puertas de arrastre	1	0,73%
Factoría de pescado	1	0,73%

Principales desencadenantes de los AT investigados

	RESUMEN DE DESENCADENANTES	% AT	Accidentes tipo
Espacio de baterías	Inundación progresiva y golpe de mar con inundación masiva	30,7%	Inundación y vuelco
Bodega	Incumplimiento del RIPA, fatiga, errores guardia/navegación	28,5%	Abordaje/colisión/varada
Cámara hiperbárica	Fallo eléctrico, fugas (focos ignición no controlados), origen desconocido	11,7%	Incendio
Parque de pesca	Navegar en aguas someras y zonas de rompiente	8,0%	Varada y vuelco
<b>Total general</b>	Resultar enganchado por el arte y ser arrastrado al mar; accidentes con elementos en tensión (puesta en tensión inesperada o desplazamiento violento de artes/cabos...)	6,6%	Operacional
	Otros (amurada insuficiente, explosión de equipos de trabajo, trabajar solo sin medidas preventivas...)	5,8%	Operacional
	Pérdida de estabilidad (sobrecarga, corrimiento de carga, pesos altos...)	5,1%	Vuelco
	Parada del motor y otros fallos técnicos	4,4%	Pérdida control

RECORDA



Archivos de Prevención de Riesgos Laborales  
D. L. B-14.661-1988 - ISSN: 1138-9672 - ISSN electrónico: 1578-2549  
Edita: Asociación Catalana de Salut Laboral

## Desarrollo de funciones de la enfermería del trabajo en la vigilancia de la salud laboral por exposición a tóxicos: el tolueno como ejemplo

Occupational Health Nurses' Role in the Occupational Health Surveillance of Exposure to Toxicants: Toluene as a Case Study

Domingo de Pedro Jiménez<sup>1,2</sup> 0000-0002-3681-3682

<sup>1</sup>Inдорama Ventures Quimica, S.L.U; Servicio de Salud Laboral, San Roque, Cádiz, España.  
<sup>2</sup>Asociación de Especialistas en Enfermería del Trabajo (AET). Comité de Toxicología Laboral.

ORIGINAL

131

## Impacto Laboral, Económico, y Clínico Funcional en la Artrodesis Lumbar

Domingo González-Alevar<sup>1,2</sup>, Helena Fidalgo<sup>3</sup>, M<sup>a</sup> Isabel Pérez-Núñez<sup>2,3</sup>, Juan F. Blanco<sup>4,6</sup>

<sup>1</sup>Consejería de Sanidad Gobierno de Cantabria, 39009, Santander, Cantabria, España. Escuelas Universitarias Gimbernat-Cantabria, Adscritas a la Universidad de Cantabria, 39300, Torrelavega, España.

<sup>2</sup>Instituto de Investigación Biomédica de Salamanca. Área de enfermedades infecciosas, metabólicas, e inflamatorias en patología musculoesqueléticas, 37007, Salamanca, España.

<sup>3</sup>Escuelas Universitarias Gimbernat-Cantabria, Adscritas a la Universidad de Cantabria, 39300, Torrelavega, España. Instituto de Investigación Biomédica de Salamanca. Área de enfermedades infecciosas, metabólicas, e inflamatorias en patología musculoesqueléticas, 37007, Salamanca, España.

<sup>4</sup>Servicio de Cirugía Ortopédica y Traumatología, Unidad de Traumatología, Hospital Universitario de Salamanca, 37007, Salamanca, España.

### Correspondencia:

Prof. Juan F. Blanco, MD PhD

Dirección: Jefe de Servicio de Cirugía Ortopédica y Traumatología, Hospital Universitario de Salamanca. P<sup>o</sup> San Vicente, 58-182 – 37007 Salamanca (España)

Correo electrónico: jfblanco@usal.es  
Teléfono: 923291100 – ext. 55390

La cita de este artículo es: Domingo González-Alevar et al. Impacto Laboral, Económico, y Clínico Funcional en la Artrodesis Lumbar. Rev. Asoc. Esp. Espec. Med. Trab. 2023; 52(2): 131-140.

### RESUMEN.

**Introducción:** El dolor lumbar, constituye un grave problema de salud en España ocupa el primer puesto como causa de Incapacidad Temporal (IT). Diversos estudios han intentado responder a la cuestión de si compensa realizar intervenciones más intensivas. El objetivo del proyecto es analizar el gasto sanitario ocasionado, valorando los costes de IT al emplear el tratamiento conservador y con tratamiento quirúrgico.

**Material y Métodos:** Estudio prospectivo comparativo entre pacientes con patología degenerativa lumbar tratados quirúrgicamente, y de manera conservadora. Se recogieron la edad y sexo, hábitos tóxicos, tratamiento farmacológico, actividad laboral, los segmentos

### LABOR, ECONOMIC, AND CLINICAL FUNCTIONAL IMPACT OF LUMBAR ARTHRODESIS

#### ABSTRACT

**Introduction:** Low back pain is a serious health problem, and in Spain it occupies first place as a cause of Temporary Disability (TD). Several studies have tried to answer the question of whether it is worthwhile to carry out more intensive interventions. The project aims to analyze the health care costs incurred, assessing the costs of TD when conservative treatment and surgical treatment are used.

**Material and methods:** Prospective comparative study between patients with lumbar degenerative pathology treated surgically and

Rev. Asoc. Esp. Espec. Med. Trab. • Junio 2023 • Vol. 52 • Núm. 2 • 91-167

nding Author

bajo.com

ermería del trabajo en la vigilancia de la salud...  
(4)291-308. doi:10.12961/april.2023.26.04.04 | 291



VES AMB  
COMPTE!!!



Organización  
Internacional  
del Trabajo

## ▶ La ecologización de las empresas

Transformar los procesos  
y los lugares de trabajo



*La ecologización de las empresas: Transformar los procesos y los lugares de trabajo* es el primer informe de investigación de la OIT específicamente centrado en la transición de las empresas. ¿Qué están haciendo las empresas de los diferentes sectores y tamaños para reducir las emisiones? ¿Cómo están adaptándose a la transición justa las pequeñas empresas de los países en desarrollo, y cuál fue el efecto de la crisis de la COVID-19 en la transición ecológica? ¿Qué políticas promueven la productividad de las empresas y la sostenibilidad ambiental? Estos son algunos de los interrogantes sobre los que trata esta obra.

El informe examina la empresa no solo en términos de sus procesos de producción, sino también como lugar de trabajo. Utilizando esta aproximación, detalla una gama de medidas que las empresas pueden utilizar para ser más sostenibles desde el punto de vista ambiental, y que además asignan un papel a los trabajadores en ese proceso. El transporte sostenible, la mayor intensidad en recursos, la gestión de residuos, la organización del trabajo y la alimentación sostenible en el trabajo son elementos cada vez más presentes en las iniciativas de las empresas destinadas a reducir su impacto ambiental.

## AGENDA PREVENCIÓNISTA

# INNOTRANSFER

VES AMB  
COMPTE!!!



### Bienvenida

10 00 - 10 20

- José Luis Todolí, Director del Secretariado de Transferencia de Conocimiento Universidad de Alicante.
- Olivia Estrella López, Secretaria General Agencia Valenciana de Innovación (AVI)

### El papel de la innovación como herramienta de seguridad y salud laboral "Cero accidentes a través de la innovación".

«Cero accidentes a través de la innovación».

10 20 - 11 00

Joan Vicenç Durán, Consultor, conferenciante y escritor en CEROACCIDENTES.

«Intervención Fundación laboral de la construcción».

Leonardo Ibáñez Esteban, Responsable del área de Seguridad y Salud laboral de la Fundación Laboral de la Construcción de la Comunidad Valenciana.

### Retos empresariales

11 00 - 11 40

- Rocío Pajares, Directora Panter. Calzado de Seguridad.
- Daniel Villanueva, Director Comercial en BIA Seguridad Industrial.

### Oferta tecnológica

«El calzado. Elemento clave en la seguridad y salud laboral».

11 40 - 12 10

Paqui Aran, Coordinadora I+D de INESCOP.

«Nuevas tecnologías aplicadas a la reducción de riesgos ergonómicos».

Mercedes Sanchis, Directora de Innovación en Bienestar y Salud Laboral Instituto de Biomecánica de Valencia.

RECORDA



# I JORNADAS DE SEGURIDAD Y SALUD LABORAL EN EL SECTOR DE LA CONSTRUCCIÓN

13 de diciembre de 2023  
De 17:00 a 20:00 horas  
Salón de Actos Politécnica I en la Universidad de Alicante

GENERALITAT VALENCIANA INVASSAT Institut Valencià de Seguretat i Salut en el Treball Conselleria de Educació, Universitats y Empleo

Estás en Inicio > Formación > Buscador de cursos

BARRA DE BÚSQUEDA

Búsqueda...

RESULTADOS DE LA BÚSQUEDA

<b>2311V-SM05</b> Identificación y evaluación de riesgos... 28/11/2023 - 29/11/2023 Valencia <b>Inscripción Abierta</b>	<b>2311V-JT03</b> La prevención en la actividad de elaboración y... 15/11/2023 - 15/11/2023 Valencia <b>Inscripción Cerrada</b>	<b>2311SC-CV16</b> Curso en línea sobre planes de autoprotección... 01/11/2023 - 15/12/2023 <b>Inscripción Abierta</b>
<b>2311SC-CV15</b> Curso en línea electricidad estática - riesgos... 01/11/2023 - 15/12/2023 <b>Inscripción Abierta</b>	<b>2311SC-CV14</b> Curso en línea Perspectiva de género y... 01/11/2023 - 15/12/2023 <b>Inscripción Abierta</b>	<b>2311SC-CV13</b> Curso en línea de PRL para personal directivo... 01/11/2023 - 15/12/2023 <b>Inscripción Abierta</b>
<b>2311SC-CV12</b> Curso en línea de PRL para empleados y... <b>Inscripción Abierta</b>	<b>2311SC-CV11</b> Curso en línea de transversalización de la SST e... <b>Inscripción Abierta</b>	<b>2311SC-CV10</b> Curso en línea de prevención de riesgos laborales... <b>Inscripción Abierta</b>

FILTROS DE BÚSQUEDA

**Año**

- 2023 (46)
- 2022 (3)
- 2020 (11)
- 2019 (22)
- 2018 (14)
- 2017 (16)
- 2016 (13)
- 2015 (3)
- 2014 (2)

**Programación - Territorial**

- Alicante (6)
- Castellón (5)
- Servicios centrales (27)
- Valencia (8)

**Programación - Tipo de actividad**

- Campus Virtual (26)

**VES AMB COMPTE!!!**



### AGENDA PREVISTA

Esdeveniment	Lema	Data	Tipus	Organitza
<a href="#">Mental health and well-being of farmers</a>		25.01.2023	Presencial + En línia	SafeHabitus
<a href="#">Working on Safety – WOS</a>	Building a resilient future : towards sustainable safety in a rapidly changing world	22-25.09.2024	Presencial + En línia	German Social Accident Insurance (DGUV)

**VES AMB COMPT!!!**



## ALS MITJANS

---

[Justicia y sindicatos firman un acuerdo de legislatura que prevé la mejora progresiva de las condiciones de trabajo del personal de la Administración de Justicia](#) GVA Justicia e Interior. 12.12.2023

[El comité de la EMT detecta “alta posibilidad de atropellos” en la prueba de las líneas que van al centro](#) Levante-EMV. 07.12.2023

[Encuentran en Tudela el cuerpo sin vida de un transportista en su camión](#) Pamplona actual. 12.12.2023

[Ugt denuncia 71 Personas Trabajadoras han perdido la vida por accidentes laborales](#) UGT Madrid. 12.12.2023

[Movilidad segura en la empresa’: el nuevo sello de Castilla y León para prevenir los accidentes de tráfico en el trabajo](#) El Español. 12.12.2023

[Inspección de Trabajo destapa en Canarias 426 casos de personas sin alta o con contratos irregulares](#) Cope. 12.12.2023

[Picos eventuales de trabajo ¿Cómo actúan las empresas?](#) Foro Recursos Humanos. 12.12.2023

[El 41% de las empresas no cubre la ausencia de empleados por baja y el 43% opta por pagar horas extra ante los picos de trabajo](#) 20minutos. 12.12.2023

[Prescriptores de la cultura preventiva en la economía regional](#) Benito Maestre. La Verdad. 13.12.2023

[Reducción de la siniestralidad en edificación mediante la estandarización de procedimientos de trabajo seguro](#) Prevencionar. 11.12.2023

[El Supremo avala la costumbre de reducir la jornada laboral en Nochebuena y Nochevieja](#) El Correo. 12.12.2023

[¿De qué manera utilizar la IA para difundir la cultura preventiva?](#) Murcia.com. 12.12.2023

[El cuidado de la salud mental de los sanitarios, una asignatura pendiente](#) PR Noticias. 13.12.2023

[Principales causas de la desmotivación laboral](#) Diario de Pontevedra. 12.12.2023

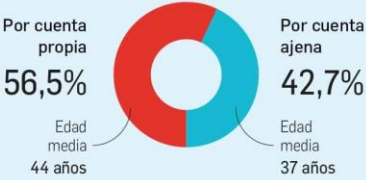
[Cuando el trabajo provoca cáncer](#) Diario Sanitario. 12.12.2023

[Los patinetes eléctricos, fuera de los trenes de Renfe: del “y ahora qué hago” al “me parece bien”](#) elDiario.es. 12.12.2023

**VES AMB COMPTÉ!!!**

# LAVAR, TEÑIR Y CORTAR por 0 riesgos

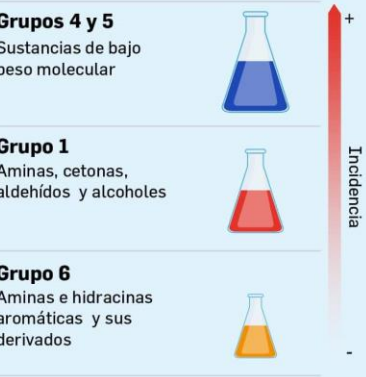
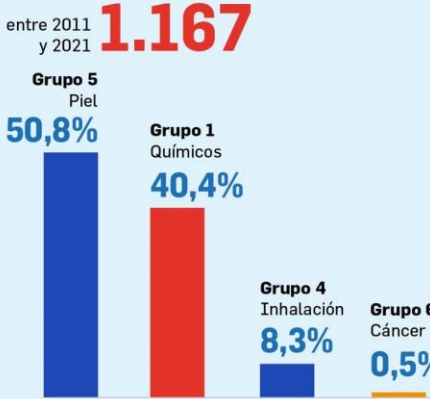
## CONOCER PARA PROTEGER



## EXPOSICIÓN A AGENTES QUÍMICOS

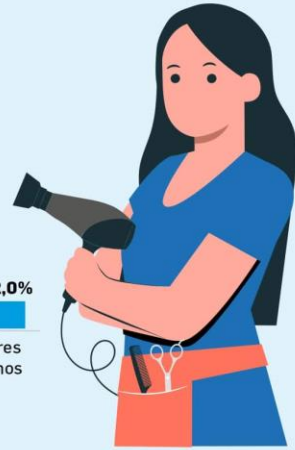
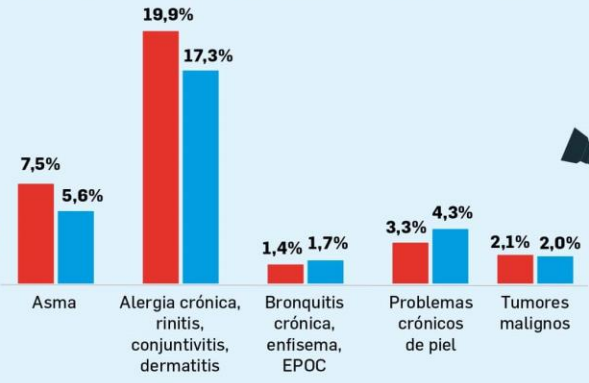
Enfermedades profesionales declaradas

Agentes químicos que las causan



Patologías más comunes

■ Ocupados peluquería ■ Total ocupados



Encuesta año	Ocupados peluquería	Total ocupados
2017	95	22.072
Muestra (n)	183.252	18.232.142



NIPO (en línea): 118-23-014-1

## Vols saber?

[Una terapia combinada resulta eficaz en el tratamiento del linfoma B agresivo en ratones.](#) SINC. 12.12.2023.

[Cinco retos de la gestión de personas en 2024.](#) Pedro César Martínez Morán i Simon Dolan Landau. The Conversation. 11.12.2023.

[El dengue: una epidemia global explicada.](#) Adelaida Sarukhan. IS Global. 12.12.2023.

[Revelan el origen de los 'fantasmas', un tipo de eventos luminosos transitorios que se producen en la atmósfera.](#) CSIC. 12.12.2023.

[Los gatos domésticos en libertad amenazan a 350 especies en el mundo.](#) El País. 12.12.2023.

[Los beneficios de guardarse un secreto.](#) OpenMind. 12.12.2023.

[Redes sociales y jóvenes: cuando el remedio es peor que la enfermedad.](#) Enrique Dans. 12.12.2023.

**VES AMB  
COMPTÉ!!!**

## Controla los riesgos químicos en el laboratorio: La prevención es la mejor reacción

**Recomendaciones generales:**

**Organización**

- Sigue un procedimiento de trabajo adecuado a las sustancias y actividad.
- Mantén el orden y la limpieza.
- Llévate a cabo revisiones periódicas de las instalaciones.
- No trabajen nunca en solitario cuando utilices sustancias o mezclas que puedan dar lugar a reacciones peligrosas.
- Dispón de un procedimiento de actuación para casos de emergencia.
- Comprueba el correcto etiquetado y lee las fichas de datos de seguridad de las sustancias y mezclas que manejes.

**Equipos de uso, mantenimiento y revisiones**

- Reducir al máximo la utilización de llamas (p.ej. mecheros Bunsen).
- Comprueba la ventilación y las vitrinas de gases.
- Trabaja en vitrinas de gases siempre que pueda haber desprendimiento de vapores o gases peligrosos.
- Cuando no sea posible trabajar en vitrina utiliza sistemas móviles de extracción localizada.

**1 Reacciones peligrosas de las sustancias o mezclas químicas utilizadas**

En base a la estructura y grupos funcionales de las sustancias a utilizar, ten en cuenta:

- Reacciones exotérmicas.
- Reacciones con el agua.
- Reacciones con el aire.
- Reacciones entre sustancias incompatibles.

Contempla a su vez otros riesgos:

- Reacciones peligrosas de los ácidos.
- Formación de peróxidos.
- Productos de descomposición.
- Reacciones de polimerización.

**2 Operaciones con vacío**

Llévate a cabo lentamente el paso del vacío a presión atmosférica.

No llenes en exceso los buidos de los rotavapores y espera a su enfriamiento antes de eliminar el vacío.

Almacena las sustancias en lugar bien ventilado controlando altas temperaturas e incompatibilidades.

**3 Extracción con disolventes volátiles/Mezcla de sustancias**

Calentar las sustancias con sistemas que permitan el control de temperatura y utilizar un sistema móvil para retirar la fuente de calor si sube la temperatura o se desconecta la reacción.

Añade las sustancias lentamente si la reacción es exotérmica, genera espuma o puede dar lugar a polimerización.

Agita y filtra lentamente la presión de los embudos de decantación.

**4 Destilación/Evaporación/Secado**

Trabaja en vitrina de gases siempre que sea necesario.

Examina la estanqueidad del montaje de destilación y dispón de dispositivos de control de la temperatura. Ten en cuenta la temperatura de autoignición de las sustancias.

Deseca las sustancias obtenidas en desecadores, o bien, en rotavapor.

**5 Limpieza del material de vidrio/Transporte de recipientes**

Utiliza el local destinado a la limpieza de material.

• Sustituye los agentes químicos utilizados más perjudiciales por otros de menor peligrosidad.

En desecadores de sustancias líquidas, donde se utilicen agentes que dan lugar a reacciones peligrosas, sustitúylos por otros menos peligrosos.

Transporta los envases de vidrio en contenedores especiales (caja giratoria) y emplea carros.

CSAR 2023\_123 NPT/len/Brud: 118 25 034-1

## NOVETATS LEGALS

---

### DOGV

DOGV num. 9744, 13 de desembre de 2023. Sense novetats

### BOE

BOE num. 297, 13 de desembre de 2023. Sense novetats

### DOUE

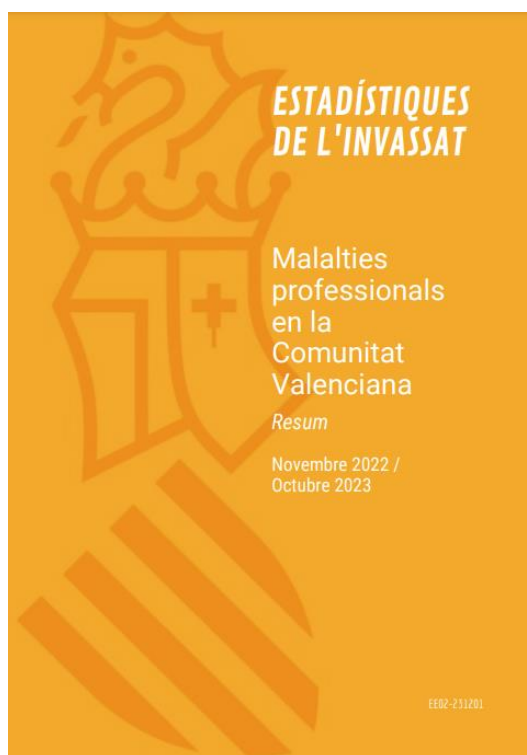
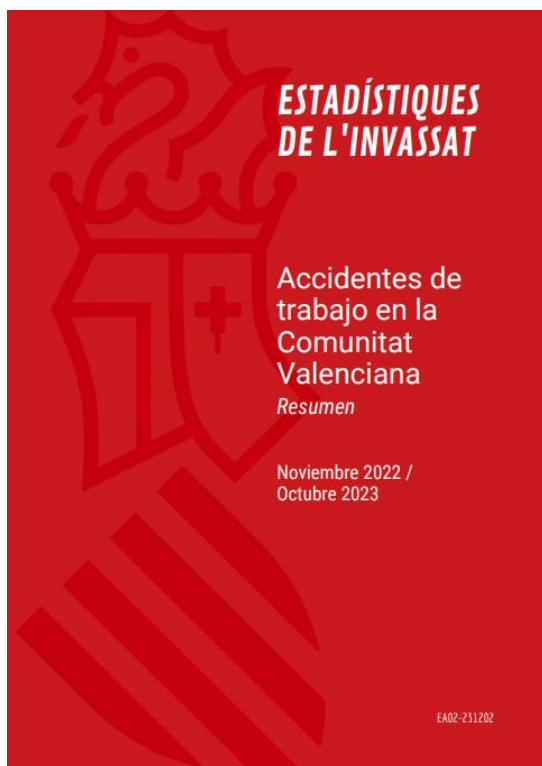
DOUE, 13 de desembre de 2023.

Decisión de Ejecución (UE) 2023/2723 de la Comisión, de 6 de diciembre de 2023, relativa a las **normas armonizadas aplicables al material eléctrico elaboradas en apoyo de la Directiva 2014/35/UE del Parlamento Europeo y del Consejo** [https://eur-lex.europa.eu/legal-content/ES/TXT/?uri=OJ:L\\_202302723](https://eur-lex.europa.eu/legal-content/ES/TXT/?uri=OJ:L_202302723)





## PUBLICACIONS DE L'INVASSAT



### Estadístiques

- [Estadística de enfermedades profesionales. Noviembre 2022-Octubre 2023](#). 01.12.2023.
- [Estadística d'accidents de treball. Resum. Novembre 2022-Octubre 2023](#). 01.12.2023.
- [Estadística de accidentes de trabajo. Resumen. Noviembre 2022-Octubre 2023](#). 01.12.2023.
- [Estadística de enfermedades profesionales. Noviembre 2022-Octubre 2023](#). 01.12.2023.
- [Estadística de malalties professionals. Resum. Novembre 2022-Octubre 2023](#). 01.12.2023.
- [Estadística de enfermedades profesionales. Noviembre 2022-Octubre 2023](#). 01.12.2023.
- [Dades de sinistralitat laboral en la Comunitat Valenciana i comparativa amb la resta d'Espanya i altres Comunitats Autònomes Gener-setembre 2022 - Gener-setembre 2023](#). 15.11.2023.
- [Datos de siniestralidad laboral en la Comunitat Valenciana y comparativa con el resto de España y otras Comunidades Autónomas Enero-septiembre 2022 - Enero-septiembre 2023](#). 15.11.2023.

### Monografies de l'INVASSAT

- [Guia de prevenció de riscos laborals en l'elaboració i muntatge de falles i fogueres](#). 15.11.2023.
- [Guía de prevención de riesgos laborales en la elaboración y montaje de fallas y hogueras](#). 15.11.2023.

### Apunts tècnics de l'INVASSAT

- [Riscos en les tasques que cal realitzar sobre vehicles amb motor elèctric, derivats de la incorporació de bateries de tracció d'ió liti, i mesures preventives per a combatre'ls](#). 18.10.2023.
- [Riesgos en las tareas a realizar sobre vehículos con motor eléctrico, derivados de la incorporación de baterías de tracción de ion litio, y medidas preventivas para combatirlos](#). 18.10.2023.

### Fitxes d'investigació d'accidents

- [Accident greu per caiguda d'un palet emmagatzemat en una prestatgeria situada a l'interior d'una cambra congeladora](#). 27.09.2023.
- [Accidente grave por caída de un palé almacenado en una estantería ubicada en el interior de una cámara congeladora](#). 27.09.2023.

# Publicacions de l'INVASSAT

DOCUMENTS DESCARREGATS  
2023

**100.000**

MANUAL BÀSIC DE SST

**62.000**

APUNTS TÈCNICS

**57.000**

RECALL D'ACTUALITAT EN SST

**53.000**

FITXES D'INVESTIGACIÓ D'ACCIDENTS

**32.000**

MONOGRAFIES

# INVASSAT

Institut Valencià de Seguretat i Salut en el Treball

## NOVETATS OIT, EU-OSHA, INSST

### OIT

#### [Juntos y juntas podemos hacer de la inclusión de la discapacidad una realidad](#)



### EU-OSHA

#### [OSHWiki article in the spotlight: Health and safety of workers in green jobs](#)

The shift in the EU economy as a consequence of the green and digital transition is bringing changes in the labour market, creating new jobs, redefining others and highlighting the importance of existing jobs such as waste sorting. Broadly speaking, these jobs can be described as green jobs, those that contribute to a better environment, and can be found in a wide range of sectors covering a variety of professional activities and involving a diverse workforce. While green jobs may offer many benefits, some of these jobs are confronted with poor working conditions and low job quality. One of the most significant challenges is the impact they can have on occupational safety and health (OSH). Read more on how to promote safety and health in green jobs in this OSHwiki article

### INSST

#### [Cartel: Lavar, teñir y cortar por 0 riesgos. Conocer para proteger - Año 2023](#)

La presente infografía recoge información relativa a las estadísticas de enfermedades profesionales declaradas entre los años 2011 y 2021, y las patologías más comunes, en el sector de la peluquería..

#### [Cartel: Controla los riesgos químicos en el laboratorio: la prevención es la mejor reacción - Año 2023](#)

La presente infografía recoge información relativa a medidas preventivas a implantar frente al riesgo químico en distintas operaciones básicas que se llevan a cabo en los laboratorios de manera habitual.

## ÚLTIMES INCORPORACIONS A LA BIBLIOTECA DIGITAL DE PRL

Novetats incorporades al catàleg documental de l'INVASSAT el **12.12.2023**. Faça clic sobre la taula per a accedir a les dades bibliogràfiques, el resum i l'enllaç als documents originals.

Resultados 1 a 3 de 3			Acciones ▾
Ordenado por: Año Publicación/Descend			
Título	Autoría personal	Año Publicación	
1	Causas de los accidentes marítimos muy graves en la pesca 2014-2021 [Libros]	2023	
2	Guía técnica para la evaluación y prevención de los riesgos en el trabajo a bordo de los buques de pesca [Libros]	2023	
3	Síndrome de burnout y hábitos nocivos para la salud en trabajadores del sistema penitenciario federal argentino [Artículos de revista]	Soza, Exequiel Nicolás Depaula, Pablo Domingo	2023

Resultados 1 a 3 de 3		Mostrar	25 ▾
-----------------------	--	---------	------

Exequiel Nicolás Soza, Pablo Domingo Depaula.  
*Síndrome de burnout y hábitos nocivos para la salud en trabajadores del sistema penitenciario federal argentino.*

Original **RESP**

### Síndrome de *burnout* y hábitos nocivos para la salud en trabajadores del sistema penitenciario federal argentino

Exequiel Nicolás Soza<sup>1</sup>, Pablo Domingo Depaula<sup>2</sup>

<sup>1</sup>Servicio Penitenciario Federal Argentino. Universidad Abierta Interamericana. Argentina.  
<sup>2</sup>Consejo Nacional de Investigaciones Científicas y Técnicas. Universidad de la Defensa Nacional. Facultad del Ejército. Centro de Investigaciones Sociales y Humanas para la Defensa. Colegio Militar de la Nación. Argentina.

**RESUMEN**

**Introducción:** Se considera que los riesgos psicosociales pueden ser fuentes de estrés laboral y también favorecer la presencia del síndrome de *burnout* (SBO, síndrome del desgaste profesional o del trabajador quemado), siendo las personas integrantes de organismos de las fuerzas de seguridad del Estado quienes manifestarían altos niveles de este síndrome.  
**Objetivos:** Describir la prevalencia y relación existente entre el SBO y ciertos hábitos nocivos para la salud en trabajadores del Servicio Penitenciario Federal (SPF) de Argentina.  
**Materiales y métodos:** Se realizó un estudio *ex post facto* (con posterioridad a los hechos) con análisis descriptivo, transversal, comparativo y correlacional. Se administraron las adaptaciones al castellano del *Maslach Burnout Inventory-oversion* (*Human Services Survey* (MBI-HSS) (Maslach y Jackson, 1986), el *Test For Nicotine Dependence* (Fagerström, 1978) y el índice de masa corporal (IMC), a 151 trabajadores penitenciarios: 88 hombres y 63 mujeres de 22 a 52 años.  
**Resultados:** La prevalencia del SBO fue de 6,62%; de tabaquismo, 37,09%; de fumadores pasivos, 70,20%; de sobrepeso, 45,03%; y de obesidad, 44,37%. En cuanto a las dimensiones del SBO, las diferencias entre grupos indican un mayor nivel de agotamiento emocional en las actividades de trato y tratamiento, fumadores pasivos y quienes consumen menor cantidad de frutas y verduras semanalmente; mayor despersonalización en fumadores actuales; y mayores puntajes en la dimensión de realización personal en obesos, fumadores pasivos, fumadores actuales, con tabaquismo de nivel moderado, en quienes semanalmente consumen menor cantidad de frutas y verduras y en aquellos con obesidad.  
**Discusión:** El tabaquismo, el IMC elevado y su vinculación con los hábitos alimenticios son factores que afectarían negativamente a la salud y el bienestar laboral de los funcionarios penitenciarios, especialmente respecto al nivel de realización personal.  
**Palabras clave:** síndrome de *burnout*; tabaquismo; obesidad; sobrepeso; prisiones.

**BURNOUT AND HABITS HARMFUL TO THE HEALTH OF EMPLOYEES IN THE ARGENTINE FEDERAL PRISON SERVICE**

**ABSTRACT**

**Introduction:** Given that psychosocial risks may be sources of stress at work and also encourage the presence of burnout, members of state security services are likely to present high levels of this syndrome.  
**Objective:** To describe the prevalence and relationship between burnout and unhealthy habits amongst workers of the Argentine Federal Prison Service (SPF).  
**Material and method:** An *ex post facto* study was carried out with descriptive, cross-sectional, comparative and comparative analyses. We used the Spanish adaptations of the Maslach Burnout Inventory MBI-HSS (Maslach and Jackson, 1986), the Test For Nicotine Dependence (Fagerström, 1978) and the Body Mass Index in 151 prison officers (88 men and 63 women of 22 to 52 years).  
**Results:** The prevalence of burnout was 6.62%, while the results for dimensions were: smoking 37.09%, passive smoking 70.20%, overweight 45.03% and obesity 44.37%. The dimensions of burnout showed that differences between groups indicate a higher level of emotional exhaustion in treatment and treatment functions, passive smokers and those who consume less fruit and vegetables on a weekly basis. There was greater despersonalization in subjects that are currently smoking. There was lower personal fulfillment in obese people, passive smokers, current smokers, moderate level smokers, those who consume less fruit and vegetables every week and those with obesity.

48 Rev Esp Salud Púb. 2023;25(2):48-60

VES AMB COMPTÉ!!!

Introducción: se considera que los riesgos psicosociales pueden ser fuentes de estrés laboral y también favorecer la presencia del síndrome de burnout (SBO, síndrome del desgaste profesional o del trabajador quemado), siendo las personas integrantes de organismos de las fuerzas de seguridad del Estado quienes manifestarían altos niveles de este síndrome. **Objetivos:** describir la prevalencia y relación existente entre el SBO y ciertos hábitos nocivos para la salud en trabajadores del Servicio Penitenciario Federal (SPF) de Argentina. **Resultados:** la prevalencia del SBO fue de 6,62%; de tabaquismo, 37,09%; de fumadores pasivos, 70,20%; de sobrepeso, 45,03%; y de obesidad, 44,37%. En cuanto a las dimensiones del SBO, las diferencias entre grupos indican un mayor nivel de agotamiento emocional en las actividades de trato y tratamiento, fumadores pasivos y quienes consumen menor cantidad de frutas y verduras semanalmente; mayor despersonalización en fumadores actuales; y mayores puntajes en la dimensión de

realización personal en obesos, fumadores pasivos, fumadores actuales, con tabaquismo de nivel moderado, en quienes semanalmente consumen menor cantidad de frutas y verduras y en aquellos con obesidad. **Discusión:** el tabaquismo, el IMC elevado y su vinculación con los hábitos alimenticios son factores que afectarían negativamente a la salud y el bienestar laboral de los funcionarios penitenciarios, especialmente respecto al nivel de realización personal.

## INVASSAT A LES XARXES

Gva Invassat · · Tú  
 Institut Valencià de Seguretat i Salut en el Treball - Instituto Vale...  
 23 horas · 🌐

BLIOTECA DIGITAL DEL #INVASSAT

comendamos... ...ver

DOCUMENTOS DIVULGATIVOS

**Ejercicio laboral:**  
 propuesta de intervención  
 para camareras y camareros de piso




**A Invassat** @GVAinvassat · 16h

Recomanem: 🐾 Fitxa de #SeguretatViària de @umivaleactiva: 

Animals en carretera ▲

Alguns consells:

Quins són els principals perills?  
 Com hem d'actuar?  
 Responsabilitats en cas d'accident

Descarrega-te-la en [umivaleactiva.es/dam/umivale-ac.....](https://umivaleactiva.es/dam/umivale-ac.....)  
[Mostrar más](#)

**Guía Seguretat Viària núm. 57: Animals a la carretera** 2023



El fet de trobar-nos un animal a la carretera pot ser la causa principal d'un sinistre, especialment en zones rurals, on alguns animals com ara senglars, cabirols, aus o bestiar poden travessar la via. Aquesta situació no sempre la podem esquivar, i el comportament dels animals sempre és imprevisible, per la qual cosa compartim alguns consells per si alguna vegada ens trobem en una situació com aquesta, perquè sapiguem com hi hem de reaccionar.

**Quins són els perills principals?:**  
 Quan trobem un animal envaint la calçada es donen dos grans perills:

- El primer és intentar esquivar a l'animal mitjançant un cop de volant, cosa que pot fer-nos perdre el control del vehicle i que acabem sortint de la via o xocant contra un altre vehicle.
- El segon és el fet de xocar directament contra l'animal, que, segons la velocitat d'impacte i el pes de l'animal, pot comportar conseqüències molt greus.

**Com hem d'actuar?:**  
 En trams amb possibles animals lliures, hem de reduir la velocitat i augmentar la distància de seguretat. A més a més, convé seguir aquests consells:

- Si ens creuem amb un animal, evitar tocar el clàxon fortament perquè no s'espanti i pugui fer moviments impredecibles. Si no aconseguim que s'aparti amb lleus tocs de clàxon, trucar a les autoritats perquè puguin fer-se'n càrrec.
- Si hem de passar pel costat de l'animal, fer-ho molt lentament, no se sap mai com pot reaccionar, ja que solen estar desorientats.



**Invassat**  
 publicat por Invassat Invassat · 20 h · 🌐

electrónicos del Boletín Oficial del Estado - BOE

Ministerio de Trabajo y de la Seguridad Social editado por la Agencia Estatal de Empleo editado el 7 de diciembre de 2023 por modificaciones incorporadas al Real Decreto 928/1998, de 14 de mayo, por el que se aprueba el Reglamento de procedimientos para la imposición de sanciones por infracciones de procedimiento y para los expedientes liquidatorios de cuotas de la Seguridad Social.

**Códigos electrónicos**

**Código Laboral y de la Seguridad Social**

Selección y ordenación:  
 José María de Ancos Benavente

## EINES PER A UN TREBALL EFICIENT

### Recursos per a editar els teus documents tècnics

Publicado el 5/10/2021

Recursos per a editar els teus documents tècnics és una selecció d'eines que t'ajudaran en la preparació i edició de documents de treball. Criteris lingüístics i gramaticals, llenguatge inclusiu, comunicació clara, diccionaris, glossaris especialitzats, normes per a referenciar documents, bancs d'imatges, icones o sons d'ús lliure, eines per a crear infografies... Per a accedir fes clic en aquesta adreça

<https://gvaes.sharepoint.com/sites/GU15604/SitePages/Recursos-para-editar-tus-documentos.aspx>

i sol·licita l'autorització d'accés que, com més prompte millor, tramitemem. Aquest és un servei exclusiu per al personal de la Generalitat. Confiam que et siga d'utilitat. Moltes gràcies.

Recursos para editar tus documentos técnicos es una selección de herramientas que te ayudarán en la preparación y edición de documentos de trabajo. Criterios lingüísticos y gramaticales, lenguaje inclusivo, comunicación clara, diccionarios, glosarios especializados, normas para referenciar documentos, bancos de imágenes, iconos o sonidos de uso libre, herramientas para crear infografías...

Para acceder haz clic en esta dirección

<https://gvaes.sharepoint.com/sites/gu15604/sitepages/recursos-para-editar-tus-documentos.aspx>

y solicita la autorización de acceso que, cuanto antes, tramitemos. Este es un servicio exclusivo para el personal de la Generalitat. Confiamos que te sea de utilidad. Muchas gracias.

RECORDA

Wissenschaftliche Artikel/Artículos Científicos

## Textos cognitivamente accesibles: Lectura fácil y Leichte Sprache en contraste<sup>1</sup>

### Cognitively accessible texts: *Lectura fácil* and *Leichte Sprache* in contrast

**Ana Medina Reyera**  
Universidad Pablo de Olavide  
anam@uao.es  
<https://orcid.org/0000-0001-2029-9743>

**Patricia Balaguer Giron**  
Universidad Pablo de Olavide  
pbalag@uao.es  
<https://orcid.org/0000-0001-7643-7643>

Recibido: 07/12/2021  
Aceptado: 31/12/2021  
DOI: <https://dx.doi.org/10.12795/mAGAsin.2021.129.05>

<p><b>Resumen:</b> El objetivo de este estudio es ofrecer un análisis contrastivo alemán-español de una modalidad de traducción que viene desarrollándose con cada vez más frecuencia en el marco de la comunicación accesible. Aunque desde otros ámbitos se denomina «método de redacción o de adaptación» (IFLA 2010, AENOR 2018), en este trabajo se defiende la inclusión de la lectura fácil (Easy-to-Read, en inglés, y <i>Leichte Sprache</i>, en alemán) como una modalidad de traducción intralingüística e intersemiótica de un texto estándar a un texto fácilmente legible y comprensible. Se compara el desarrollo desde el inicio de esta práctica en Alemania y en España y se cotejan los conjuntos de pautas o normativas disponibles, la cobertura legal de la lectura fácil en ambos países y algunas de sus características lingüísticas. Finalmente, se establecen unas comparaciones globales.</p>	<p><b>Abstract:</b> The aim of this study is to offer a German-Spanish contrastive analysis of a translation modality that is increasingly being developed in the context of accessible communication. Although in other fields it is referred to as an 'edit or adaptation method' (IFLA 2010, UNE 2018), this paper argues for the inclusion of easy-to-read (Easy-to-Read, in English, and <i>Leichte Sprache</i>, in German) as a form of intralinguistic and intersemiotic translation of a standard text into an easily legible and comprehensible text. This work compares the development since the beginning of this practice in Germany and Spain, as well as the sets of guidelines or regulations available, the legislative coverage of easy-to-read, some of its linguistic features and some final comparisons.</p>
<p><b>Palabras clave:</b> lectura fácil, lengua fácil, lingüística contrastiva, variedad lingüística, accesibilidad lingüística, traducción accesible</p>	<p><b>Keywords:</b> Easy-to-Read, easy language, contrastive linguistics, linguistic variety, linguistic accessibility, accessible translation</p>

© Trabajo realizado en el marco del proyecto I+D+D «Sistemas pedagógicos y elementos visuales para comprender el patrimonio. Traducción intersemiótica a lectura fácil. VERBALECT» (PI2020/110000/CI+D). Asociado por el programa estatal de I+D+i orientado a las redes de la sociedad del Ministerio de Ciencia e Innovación del Gobierno de España (Convocatoria 2020).

Medina Reyera, Ana y Balaguer Giron, Patricia: Textos cognitivamente accesibles: Lectura fácil y Leichte Sprache en contraste  
Magister 26, ISSN 1136-071X, invierno 2021/22, pp. 69-88. <https://dx.doi.org/10.12795/mAGAsin.2021.129.05> Magister 29 69

# INVASSAT REDES + WEB

Noviembre 2023

**CADA DÍA DE NOVIEMBRE...**

**843**

**PERSONAS**

diferentes han accedido  
a nuestro espacio web



**2032**

**PÁGINAS**

han sido vistas en  
nuestro sitio web



**4241**

veces han sido vistos en  
las redes sociales  
nuestros

**MENSAJES**



**16094**

**PERFILES**

nos siguen en nuestras  
cuentas de LinkedIn,  
Facebook y Twitter



**INVASSAT**

*Institut Valencià de Seguretat i Salut en el Treball*

Segueix-nos en...

**PORTAL INVASSAT**

**Facebook – Twitter – LinkedIn – SlideShare**

**L'INVASSAT  
A LES  
XARXES  
SOCIALS**



**LINKEDIN**  
<https://www.linkedin.com/in/invassatgva/>

**TWITTER**  
<https://twitter.com/gvainvassat>

**FACEBOOK**  
<https://www.facebook.com/Invassat.gva/>

**PORTAL INVASSAT**  
<https://invassat.gva.es>

