

REULL D'ACTUALITAT EN SEGURETAT I SALUT LABORAL



GENERALITAT
VALENCIANA

INVASSAT

Institut Valencià de
Seguretat i Salut en el Treball



Agencia Europea para
la Seguridad y la Salud
en el Trabajo



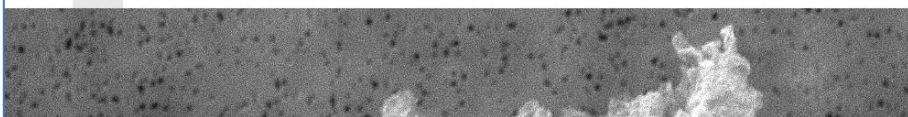
Trabajos seguros y
saludables en la era
digital
2023-2025

Divendres 24 de novembre de 2023

ACTUALITAT PREVENCIONISTA	2
AGENDA PREVENCIONISTA	12
L'INVASSAT participa.....	15
ALS MITJANS.....	16
NOVETATS LEGALS	20
DOGV	20
BOE	20
DOUE	20
PUBLICACIONS DE L'INVASSAT.....	21
NOVETATS OIT, EU-OSHA, INSST	22
OIT	22
EU-OSHA.....	22
INSST.....	22
ÚLTIMES INCORPORACIONS A LA BIBLIOTECA DIGITAL DE PRL.....	23
INVASSAT A LES XARXES.....	24
EINES PER A UN TREBALL EFICIENT	25

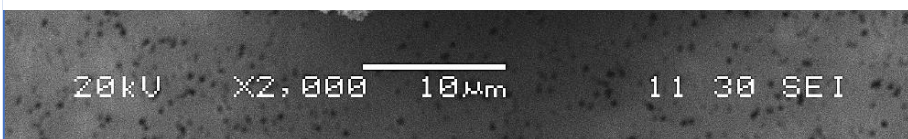
ACTUALITAT PREVENCIONISTA

NOU



Este documento es el segundo de una colección en la que se presentan los resultados de varios estudios de investigación sobre la exposición por inhalación a nanomateriales (NMs) y cuyos objetivos son: i) estudiar el comportamiento de los equipos de lectura directa portátiles (CPC, DiSCmini y OPS) y muestreadores, ii) determinar y evaluar el nivel de exposición, iii) evaluar la eficacia de las medidas de control implementadas y iv) validar algunas de las metodologías cualitativas aplicables a los NMs (CB Nanotool 2.0, Stoffenmanager Nano 1.0 e ISO/TS 12901-2:2014) con las metodologías cuantitativas.

El documento muestra los resultados de las mediciones realizadas en dos escenarios de exposición en los que se manipula polvo de grafeno nanoplatelet y polvo de óxido de grafeno reducido. Los equipos que se utilizaron fueron el CPC, OPS y DiSCmini, además de tomar muestras para análisis químico y microscopía SEM y TEM. Los resultados obtenidos mostraron un incremento en la concentración de partículas en algunas tareas pero en el análisis químico no se detectó carbono elemental. Los análisis por SEM y TEM mostraron la presencia de aglomerados de grafeno y de óxido de grafeno. Las medidas de control propuestas por las metodologías cualitativas guardaron coherencia con las conclusiones alcanzadas a partir de los resultados de las mediciones realizadas.



Evaluación de la exposición laboral a nanomateriales: 2- Grafeno

NOU



Moyens de prévention
Équipements de protection collective et individuelle

1 L'incendie, un phénomène de combustion	4
2 Description et modes de fonctionnement des extincteurs	5
2.1 Définitions	5
2.2 Description d'un extincteur	6
2.3 Modes de fonctionnement d'un extincteur	6
3 Choix des extincteurs	8
3.1 Classes de feu	8
3.2 Principaux types d'extincteurs et distances d'attaque	9
3.3 Critères de choix des extincteurs	13
4 Réglementation et textes de référence	15
4.1 Dispositions applicables aux extincteurs	15
4.2 Détails de la sérigraphie	16
4.3 Nombre, répartition, emplacement et agent(s) extincteur(s)	17
5 Efficacité et durée de fonctionnement des extincteurs	22
6 Utilisation et formation au maniement des extincteurs	23
7 Vérification des extincteurs : inspections et maintenance	25
Annexes	28
Annexe 1. Tableau de synthèse des principales vérifications	28
Annexe 2. Organismes utiles en lien avec les extincteurs	30
Annexe 3. Principaux documents de référence relatifs aux extincteurs	31

Les extincteurs d'incendie portatifs, mobiles et fixes

ED 6054

NOU



El teletrabajo en el ámbito industrial: extensión, riesgos asociados y cómo afrontarlos

Yurena Prádanos Galerón¹, Ignacio Fontaneda González¹, Antonio León García Izquierdo², Amparo Osca Segovia³

¹Universidad de Burgos (ypradanos@ubu.es)

²Universidad de Oviedo

³ Universidad Nacional de Educación a Distancia

Abstract

El teletrabajo ha crecido a raíz de la pandemia de Covid-19. En España ha aumentado desde un 4,3% en 2018 (datos del INE) a un 12,5 % en 2022 (datos del Observatorio Nacional de Tecnología y Sociedad).

Son numerosos los estudios de los efectos del teletrabajo en la satisfacción y salud en sectores relacionados con las tecnologías de la comunicación y servicios. Sin embargo, no hemos encontrado ninguno de su impacto en el sector industria.

Con la pandemia se teletrabajó en determinados puestos del sector industrial, pero tras la crisis de salud, el mantenimiento de esta modalidad de trabajo es incierto. Sin embargo, los trabajadores más jóvenes demandan y es previsible que sigan demandando la posibilidad de teletrabajar.

En este estudio presentamos los resultados de una entrevista semiestructurada (de 59 preguntas guía y una duración aproximada de una hora) a responsables de recursos humanos y gerentes de 11 empresas industriales de la provincia de Burgos. Estas empresas forman parte de 8 sectores diferentes y emplean un total de 2.753 trabajadores en sus centros de trabajo. La entrevista pregunta acerca de la “percepción sobre el teletrabajo” y “sus efectos en la satisfacción y salud de los trabajadores”, primero de forma abierta y después teniendo en cuenta los “principales efectos” recogidos en la literatura científica.

Los resultados obtenidos muestran que las empresas han mantenido el teletrabajo, de forma restringida o hasta un 35% del tiempo, en distintos puestos, solo para los trabajadores indirectos. Con distinta opinión según su “localización”, las que se encuentran más lejos de la capital le dan más importancia y lo permiten más. Respecto a la opinión sobre la “duración del teletrabajo”, la publicación de la Ley 10/2021 fue ligada a una reducción de la extensión de días que se podía teletrabajar al obligar un acuerdo de teletrabajo.

En general, se observa un desconocimiento por parte de los entrevistados de los “riesgos asociados al teletrabajo” y “las evaluaciones de riesgos específicos son limitadas”. Dentro de los riesgos que citan se encuentran: “problemas de comunicación con los teletrabajadores”, “pérdida de contacto y dificultad de los operarios para acudir a ellos”, “aumento de horas de trabajo” y “malos hábitos de ejercicio y alimentación”.

El teletrabajo en el ámbito industrial: extensión, riesgos asociados y cómo afrontarlos –
IV Congreso Internacional Prevenir

NOU

DISCUSSION PAPER



WORKERS WITH MENTAL DISORDERS IN A DIGITALISED WORLD OF WORK: CHALLENGES, OPPORTUNITIES AND NEEDS

Mental health includes our emotional, psychological and social wellbeing. People with diagnosed and undiagnosed mental disorders (MDs) cope differently with work and relational demands, e.g. in the context of the new ways of working, new technologies and the current rise of digitalisation at work. This could bring risks for vulnerable groups, like workers with MD, but also opportunities when tailored working needs are met. The article discusses the main challenges people with MDs may face in workplaces, especially in the context of the ongoing changing world of work and gives examples of existing support. It aims to stimulate further discussions focusing on the needs and opportunities for workers with MDs in the modern workplaces.

1. Mental disorders and digitalisation at work: some definitions

The present contribution aims to address how workers with MDs face, interact and relate with ongoing developments in the workplace, like new technology and digitalisation in the workplace. This is a complex and understudied field, with multiple implications. People with MDs cope differently with work and relational demands. This difference may lead them to face specific challenges but also to provide novel views and approaches. In this contribution, we would like to underline the need for tailored approaches to employees with MDs interacting with digitalisation that will take into account their strengths and capacities and not only their vulnerabilities.

Before going further, we need to clarify what we consider as 'mental disorder' and what we mean by 'digitalisation'. In the next paragraphs, you can find some definitions.

1.1 Definitions: Mental disorders

When speaking about 'problems' related to mental health conditions, we may refer to mental disorders (like mental illness) or to 'mild' conditions such as psycho-emotional maladjustment or psychological stress/distress, both work or non-work related. The focus of the present contribution is on the type of mental disorders **that always (per definition) imply distress or impairment in important areas of functioning**, and that are **not work-related by nature**, but could of course be partially impacted by work.

According to the American Psychiatric Association's (2013) 'Diagnostic and Statistical Manual of Mental Disorders', 5th edition (DSM-5), a mental disorder (or mental illness or psychiatric disorder) is a syndrome that significantly affects one's individual thinking, feeling, mood and behaviour. Mental disorders may be temporary, such as post-traumatic stress disorders, or long-lasting, such as personality disorders and schizophrenia. Although people with some mental disorders may present areas of good functioning and excellence, generally significant distress or challenges in social (or occupational) activities and in everyday functioning are reported after becoming aware of the mental disorder. Table 1 lists the major and most common mental disorders in the adult population following the DSM-5 classification.

NOU

Annals of Work Exposures and Health, 2023, **XX**, 1–20
<https://doi.org/10.1093/annweh/wxad089>
Advance access publication 23 November 2023
Original Article



The Chartered
Society for Worker
Health Protection



A cross-sectional study on occupational exposure to microorganisms, endotoxin, hydrogen sulfide, and dust during work at drilling waste treatment plants

Hanne Line Daae¹, Pål Graff¹, Oda Astrid Haarr Foss¹, Victor Carp Kofoed²,
Anani Komlavi Afanou¹, Margit Wagtberg Frederiksen² and Anne Mette Madsen²

¹National Institute of Occupational Health (STAMI), Department of Chemistry and Toxicology, Gydas vei 8, Majorstuen, 0363 Oslo, Norway

²National Research Centre for the Working Environment, Department of Chemistry and Microbiology, Lersø Parkallé 105, 2100 Copenhagen Ø, Denmark

*Corresponding author: National Institute of Occupational Health (STAMI), Gydas vei 8, Majorstuen, 0363 Oslo, Norway. Email: pal.graff@stami.no

Abstract

This cross-sectional study aims to obtain knowledge about workers' exposure to airborne dust, bacterial and fungal species, endotoxin, biofilm formation, and hydrogen sulfide (H₂S) in drilling waste treatment plants. In total, 408 full-shift personal samples, 66 work areas, 40 drilling waste, and reference (outdoor air and seawater) samples were analyzed. Some workers were exposed to high levels of endotoxin (207 EU/m³), bacteria (3.8 × 10⁴ colony forming units (CFU)/m³ and 9.8 × 10⁴ DNA copies/m³), or fungi (1.4 × 10³ CFU/m³ and 3,600 copies/m³). The exposure levels to endotoxin, bacteria, and peaks of H₂S were dependent on the treatment technique. All types of drilling waste contained large concentrations of bacteria compared to the seawater references. Elevated concentrations of airborne bacteria were found close to drilling waste basins. In total, 116, 146, and 112 different bacterial species were found in workers' exposure, work areas, and the drilling waste, respectively. An overlap in bacterial species found in the drilling waste and air (personal and work area) samples was found. Of the bacterial species found, 49 are classified as human pathogens such as *Escherichia coli*, *Enterobacter cloacae*, and *Klebsiella oxytoca*. In total, 44 fungal species were found in the working environment, and 8 of these are classified as human pathogens such as *Aspergillus fumigatus*. In conclusion, across the drilling waste treatment plants, human pathogens were present in the drilling waste, and workers' exposure was affected by the drilling waste treated at the plants with elevated exposure to endotoxin and bacteria. Elevated exposure was related to working as apprentices or chemical engineers, and working with cleaning, or slop water, and working in the daytime.

Key words: *Aspergillus fumigatus*; Bioaerosol; Green transition; Risk group 2 pathogens; Slop water; Wastewater.

What's Important About This Paper?

The study assessed occupational exposures during the treatment of oil drill waste. Pathogenic microorganisms were present in drilling waste, and elevated exposures to some bacteria and endotoxins were identified. Overall, exposures varied between job tasks, and also with the treatment technique. These data may help the industry in evaluating microbiological risks in the oil drill waste treatment.

Received: August 2, 2023. Accepted: October 30, 2023.

© The Author(s) 2023. Published by Oxford University Press on behalf of the British Occupational Hygiene Society.

This is an Open Access article distributed under the terms of the Creative Commons Attribution-NonCommercial License (<https://creativecommons.org/licenses/by-nc/4.0/>), which permits non-commercial re-use, distribution, and reproduction in any medium, provided the original work is properly cited. For commercial re-use, please contact journals.permissions@oup.com

RECORDA

MATERIAL TÈCNIC



DOCUMENTOS TÉCNICOS

TRABAJADORES AUTÓNOMOS: PERFIL SOCIODEMOGRÁFICO Y SINIESTRALIDAD LABORAL 2022



MATERIAL TÈCNIC



DOCUMENTOS TÉCNICOS

METODOLOGÍA BIM: OPORTUNIDADES PARA INTEGRAR LA PRL A LO LARGO DEL CICLO DE VIDA DE UNA CONSTRUCCIÓN



RECORDA

 **Universitat d'Alacant**
Universidad de Alicante

ANÁLISIS DE LA SEROPREVALENCIA
FRENTE A SARAMPIÓN, RUBEOLA,
PAROTIDITIS, VARICELA, HEPATITIS A Y
HEPATITIS B EN TRABAJADORES
SANITARIOS

Vicente García Román

Objetivo: El personal sanitario es un colectivo profesional expuesto a riesgos ocupacionales. Los objetivos de esta tesis fueron analizar la ausencia de seroprotección frente al sarampión, la rubeola, la parotiditis, la varicela, la hepatitis A y la hepatitis B de los trabajadores sanitarios vinculados a dos Departamentos de Salud de la Comunidad Valenciana, considerando edad, sexo, categoría profesional, riesgo laboral y área de desempeño e identificar, visualizar y describir patrones de coocurrencia de la ausencia de seroprotección al sarampión, la rubeola, la parotiditis, la varicela, la hepatitis A y la hepatitis B, junto con el sexo, la edad, la categoría profesional, el riesgo en el puesto de trabajo y el área de desempeño profesional. Métodos: Estudio observacional transversal. Datos recogidos de informes de vigilancia de la salud, que incluyen resultados serológicos de 2674 trabajadores. Las variables sociodemográficas fueron: sexo, grupos de edad (18-34; 35-49; >50 años), clasificación del servicio (riesgo/no riesgo), categoría profesional, área de desempeño profesional (atención primaria/atención hospitalaria); la variable dependiente fue ausencia de inmunización frente a sarampión, rubeola y parotiditis, varicela, hepatitis A y hepatitis B identificada por ausencia de niveles serológicos. Se realizó un análisis de regresión logística. Para valorar la coocurrencia de sarampión, rubeola, parotiditis, varicela, hepatitis A y hepatitis B se consideró un análisis de redes. Resultados: La prevalencia de no inmunización fue del 7,8%, 3,7%, 16,1%, 2,7%, 54,4% y 13,1% para el sarampión, la rubeola, la parotiditis, la varicela, la hepatitis A y la hepatitis B respectivamente. El análisis ajustado mediante regresión logística mostró diferencias significativas en la prevalencia de no inmunización a sarampión en función de grupos de edad (ORa 11,8 y ORa 5,8) y área de desempeño (ORa 0,5), frente a parotiditis en función de grupos de edad (ORa 4,9 y ORa 3,6) y categoría profesional 1 (médicos, farmacéuticos, odontólogos y psicólogos) (ORa 0,6), frente a rubeola en función del sexo (ORa 4,6), frente a varicela en función de la clasificación del servicio (ORa 2,3), frente a hepatitis A en función de grupos de edad (ORa 1,9 y ORa 1,5) y sexo (ORa 1,2) y frente a hepatitis B en función de grupos de edad (ORa 0,3 y ORa 0,5), sexo (ORa 1,4), área de desempeño (ORa 0,3) y categorías profesionales 1 (médicos, farmacéuticos, odontólogos y psicólogos) (ORa 0,2), 2 (enfermería, fisioterapeutas, nutricionistas y optometristas) (ORa 0,2) y 3 (técnicos en cuidados auxiliares de enfermería y técnicos especialistas sanitarios) (ORa 0,3). Considerando el efecto del sexo, la edad, categoría profesional, servicio de riesgo y área de desempeño, se observó una asociación positiva entre sarampión-rubeola, sarampión-parotiditis y rubeola-parotiditis, y una asociación positiva débil entre hepatitis A-hepatitis B en la comparación de las categorías profesionales 2 (enfermería, fisioterapeutas, nutricionistas y optometristas) y 4 (otros grupos profesionales). Conclusiones: Es necesario potenciar la vacunación entre sanitarios, especialmente en aquellos que ejercen sus funciones en áreas de riesgo y entre el personal de menor edad. La vacunación debe promoverse dentro de políticas de seguridad laboral.

Tesis **Doctorales**

UNIVERSIDAD de ALICANTE

Unitat de Digitalització UA
Unidad de Digitalización UA

ENVIRONMENTAL RESEARCH HEALTH

PAPER

The Big Lie: discursive risk analysis and wildland firefighter safety in the Western United States

Trevor J Durbin¹, Casper G Bendixsen², Amber A Neely³ and Sarah Strauss⁴

KEYWORDS: discursive risk analysis, wildfire, climate change, occupational health and safety, ethnography, Western United States

ABSTRACT: While increased length and intensity of wildfire seasons in many places have led to more concern about wildland firefighter safety, we believe ethnography has been underutilized as a method within this domain. In response, we begin building a shared idiom for ethnographic engagement with wildland firefighter safety and similar occupations. We draw on ethnographic approaches to late industrialism to develop a method called discursive risk analysis (DRA) as an initial stage in a broader collaborative and generative research practice. By collaborative, we mean cooperation among stakeholder, disciplinary, professional, and other groups. We use DRA to analyse ethnographic data and documentary sources relevant to discussions of 'the Big Lie' among firefighters and agency leadership. The Big Lie is a term that both firefighters and agency leaders used to suggest that wildland firefighters are being harmed by agency discourse that says firefighters will be kept safe despite the unavoidable danger of the job. It is important to the Big Lie discussion that this harm is conceptualized by firefighters as discursively driven, necessitating a research method attentive to discourse. Discursive Risk Analysis of the Big Lie discussion suggests two discursive gaps that may result in two discursive risks. The first gap, found in agency discourse, is that 'everyone knows the job is dangerous' but 'zero fatalities is a reasonable goal.' This gap is associated with a discursive risk, a possible decrease in trust among wildland firefighters in agency leadership. The second gap, observed in firefighter discourse, is that 'the job is dangerous' but 'no one will get hurt today.' This gap is associated with another discursive risk, the possibility of decreased situational awareness. Finally, we clarify each of these gaps and risks through two anthropological concepts (the Sapir-Whorf hypothesis and the public secret) that can bring new perspectives to discussions about institutional cultures of health and safety.



1. Introduction

The United States Forest Service (USFS), part of the Department of Agriculture, has a budget for suppressing wildfires, this includes a record in the past 20 years and during fire seasons. While large and deadly wildfires in states like California are not alone in doing so, as wildland fires in Canada and Australia are a global concern over climate change, wildfire risk is a major concern. In this article, we turn anthropological attention to risk their lives to manage wildland fire. We see this as an excellent object of innovative ethnographic research already working in this domain.

frontiers | Frontiers in Public Health

TYPE Original Research
PUBLISHED 25 November 2023
DOI 10.3389/fpubh.2023.1224112

Mental health of healthcare workers during the first year of the COVID-19 pandemic in the Netherlands: a longitudinal study

Maike van der Noordt^{1*}, Karin I. Proper^{2,3,4}, Bette Loef², Cécile R. L. Boot^{1,4,5}, Floor M. Kroese^{1,6}, Marijn de Bruin^{4,7} and Sandra H. van Oostrom⁸

*CORRESPONDENCE: Maike van der Noordt, m.vander Noordt@rivm.nl

RECEIVED 17 May 2023
ACCEPTED 11 October 2023
PUBLISHED 25 November 2023

CITATION: van der Noordt M, Proper KI, Loef B, Boot CRL, Kroese FM, de Bruin M and van Oostrom SH (2023) Mental health of healthcare workers during the first year of the COVID-19 pandemic in the Netherlands: a longitudinal study. *Front. Public Health* 11:1224112. doi: 10.3389/fpubh.2023.1224112

COPYRIGHT: © 2023 van der Noordt, Proper, Loef, Boot, Kroese, de Bruin and van Oostrom. This is an open-access article distributed under the terms of the [Creative Commons Attribution License \(CC BY\)](https://creativecommons.org/licenses/by/4.0/). The use, distribution or reproduction in other forums is permitted, provided the original author(s) and the copyright owner(s) are credited and that the original publication in this journal is cited, in accordance with accepted academic practice. No use, distribution or reproduction is permitted which does not comply with these terms.

Purpose: In March 2020, the WHO declared COVID-19 a pandemic. Previous virus outbreaks, such as the SARS outbreak in 2003, appeared to have a great impact on the mental health of healthcare workers. The aim of this study is to examine to what extent mental health of healthcare workers differed from non-healthcare workers during the first year of the COVID-19 pandemic.

Methods: We used data from a large-scale longitudinal online survey conducted by the Corona Behavioral Unit in the Netherlands. Eleven measurement rounds were analyzed, from April 2020 to March 2021 (N = 16,615; number of observations = 64,206). Mental health, as measured by the 5-item Mental Health Inventory, was compared between healthcare workers and non-healthcare workers over time, by performing linear GEE-analyses.

Results: Mental health scores were higher among healthcare workers compared to non-healthcare workers during the first year of the pandemic (1.29 on a 0–100 scale, 95%-CI = 0.75–1.84). During peak periods of the pandemic, with over 100 hospital admissions or over 25 ICU admissions per day and subsequently more restrictive measures, mental health scores were observed to be lower in both healthcare workers and non-healthcare workers.

Conclusion: During the first year of the COVID-19 pandemic, we observed no relevant difference in mental health between healthcare workers and non-healthcare workers in the Netherlands. To be better prepared for another pandemic, future research should investigate which factors hinder and which factors support healthcare workers to maintain a good mental health.

KEYWORDS: healthcare workers, mental health, COVID-19, longitudinal study, occupational health

Frontiers in Public Health | 01 | frontiersin.org



**VES AMB
COMPT!!!**



**VES AMB
COMPTE!!!**



**DISCUSSION
PAPER**



DOMESTIC VIOLENCE IN THE WORKPLACE

1 Introduction

This paper discusses the role of employers in preventing domestic violence¹ and providing support for survivors in the world of work. It draws on good practices from employer-led policies and jointly negotiated agreements between employers and trade unions.

Domestic violence can affect a survivor's working life, health and wellbeing in multiple ways. It can negatively impact a survivor's participation in employment, financial independence, productivity at work, career progression and safety at work. Supporting survivors of domestic violence helps them stay safely in their jobs and progress in their careers. Addressing domestic violence as a workplace issue is important for human resources (HR) personnel, for union and employer representatives involved in negotiations for workplace policies and in implementing prevention programmes in occupational and safety policies and procedures, and for managers and occupational health professionals providing support for survivors.

In the EU, one in three women have been victims of violence against women or domestic violence, and as many as one in 5 women have suffered domestic violence (European Union Agency for Fundamental Rights [FRA], 2014). Many survivors of domestic violence are of working age and in employment, so employers can play an important role in society's response to domestic abuse. ILO Convention 190² on violence and harassment in the world of work, adopted in 2019, and the accompanying recommendation 206³ have confirmed domestic violence as an issue that has implications for the workplace, and to which risk assessment could be applied. Employee surveys consistently indicate that around one in three working women has experienced at least one form of domestic violence during their working lives (European Trade Union Confederation [ETUC], 2017; ILO/UN Women, 2019; McFerran, 2011; Pilling et al., 2019; Vodafone, 2021; Wathen et al., 2015). Reports of an increase in domestic violence during the COVID 19 pandemic (EIGE, 2021a) heighten the importance of addressing it, including regarding teleworking.

1.1 What is domestic violence?

Domestic violence is defined in the Council of Europe's Istanbul Convention as:

all acts of physical, sexual, psychological or economic violence that occur within the family or domestic unit or between former or current spouses or partners, whether or not the perpetrator shares or has shared the same residence with the victim. (Council of Europe, 2014, Art. 3b)

The European Commission's definition of domestic violence highlights that anyone can potentially be a victim but that women are disproportionately affected by domestic violence:

Domestic violence is a form of violence against women as it disproportionately affects women ... Women are disproportionately represented as victims of both forms of violence due to the underlying patterns of coercion, power and/or control. However, anyone can be a potential victim of such violence, regardless of their sex or gender. In the case of domestic violence, in particular, it can affect any person, including men, younger or older people, children and LGBTIQ persons. (European Commission, 2022, p. 1)

Evidence from prevalence surveys shows that on average 70% of victims of domestic violence are women and 30% men, although female victims are more likely to experience higher levels and severity of physical violence and coercive control than male victims. Women are murdered at work most frequently by an intimate partner

¹ Domestic violence is a form of gender-based violence and is variously defined as domestic abuse, intimate partner violence or family violence. The term survivors is used in this paper to define workers who are/have been both victimised and survived domestic violence.

² ILO Convention 190 concerning the elimination of violence and harassment in the world of work
https://www.ilo.org/dyn/normlex/en/f?p=NCRM_EXPUB:12100:0:NO:P12100_ILO_CODE:C190

³ ILO Recommendation 206 concerning the elimination of violence and harassment in the world of work
https://www.ilo.org/dyn/normlex/en/f?p=NCRM_EXPUB:12100:0:NO:P12100_ILO_CODE:R206

AGENDA PREVENCIONISTA

RECORDA

CAMPUS
PRESENCIAL

INVASSAT

Institut Valencià de
Seguretat i Salut en el Treball

CT VALÈNCIA

Seminari

**IDENTIFICACIÓ I AVALUACIÓ DE
RISCOS ERGONÒMICS: CAS
PRÀCTIC DE MANIPULACIÓ
MANUAL DE CÀRREGUES**

**IDENTIFICACIÓN Y EVALUACIÓN
DE RIESGOS ERGONÓMICOS:
CASO PRACTICO DE
MANIPULACIÓN MANUAL DE
CARGAS**
Seminario

2311V-SM05 Identificación y evaluación de riesgos ergonómicos. Caso práctico de manipulación manual de cargas 28-29.11.2023

Información General

Fecha inicio : martes, 28 noviembre 2023

Fecha final : miércoles, 29 noviembre 2023

[Objetivos, programa y requisitos.](#)

Periodo de preinscripción: del 6 al 27 de noviembre de 2023.

Inscripción

[Inscripción](#)

Ubicación

CT del INVASSAT en València

C/ València, 32. Burjassot - [Ver mapa](#)

Contacto

Correo-e: formación_invassat@gva.es

Tf. 963424400

RECORDA



Jornada Técnica del Sector de la Construcción y Obras Públicas - 2023

27 de noviembre de 2023

(de 17:00 a 18:30h)

II Jornadas de información y sensibilización de los riesgos ergonómicos y cómo reducirlos en puestos de pequeña maquinaria del sector en la Comunidad Valenciana

Lugar: Instituto de Biomecánica de Valencia. Camí de Vera, s/n, UPV - Edificio 9C - 46022 Valencia

Organizadas por: [AVEMCOP-Asociación Valenciana de Empresarios Maquinaria Construcción y Obras Públicas.](#)

Con la colaboración de: [Instituto de Biomecánica \(IBV\)](#)

Financiadas por: [Conselleria de Educación, Universidades y Empleo.](#)

GENERALITAT VALENCIANA
Institut Valencià de Seguretat i Salut en el Treball

Conselleria de Educación, Universidades y Empleo

Vai / Cas

✕ 📱 🌐 📄 📧

BARRA DE BÚSQUEDA

Búsqueda... 🔍

RESULTADOS DE LA BÚSQUEDA

FILTROS DE BÚSQUEDA

Curso	Fecha	Inscripción
2311V-SM05 Identificación y evaluación de riesgos...	28/11/2023 - 29/11/2023	Valencia Inscripción Abierta 🔒
2311V-JT03 La prevención en la actividad de elaboración y...	15/11/2023 - 15/11/2023	Valencia Inscripción Cerrada 🔒
2311SC-CV16 Curso en línea sobre planes de autoprotección...	01/11/2023 - 15/12/2023	Inscripción Abierta 🔒
2311SC-CV15 Curso en línea electricidad estática - riesgos ...	01/11/2023 - 15/12/2023	Inscripción Abierta 🔒
2311SC-CV14 Curso en línea Perspectiva de género y...	01/11/2023 - 15/12/2023	Inscripción Abierta 🔒
2311SC-CV13 Curso en línea de PRL para personal directivo...	01/11/2023 - 15/12/2023	Inscripción Abierta 🔒
2311SC-CV12 Curso en línea de PRL para empleados y...		
2311SC-CV11 Curso en línea de transversalización de la SST e...		
2311SC-CV10 Curso en línea de prevención de riesgos laborales...		

Año ▼

- 2023 (46)
- 2022 (3)
- 2020 (1)
- 2019 (22)
- 2018 (14)
- 2017 (16)
- 2016 (13)
- 2015 (3)
- 2014 (2)

[Limpiar](#)

Programación - Territorial ▼

- Alicante (6)
- Castellón (5)
- Servicios centrales (27)
- Valencia (8)

Programación - Tipo de actividad ▼

- Campus Virtual (26)

VES AMB COMPTE!!!



AGENDA PREVISTA

Esdeveniment	Lema	Data	Tipus	Organitza
23rd World Congress on Safety and Health at Work	Donar forma al canvi .	27-30.11.2023	Presencial + En línia	OIT. ISSA
Working on Safety – WOS	Building a resilient future : towards sustainable safety in a rapidly changing world	22-25.09.2024	Presencial + En línia	German Social Accident Insurance (DGUV)

30-11-23
jornada presencial

FUNDACIÓN ARQUITECTURA TÉCNICA VALENCIANA
COAT VALENCIA
Colegio Oficial de la Arquitectura Técnica de Valencia

Los andamios en la construcción: seguridad e innovación

L'INVASSAT PARTICIPA

colaboran
INVASSAT Institut Valencià de Seguretat i Salut en el Treball
Layher.

L'INVASSAT participa...

JORNADA: SEGURIDAD VIAL LABORAL Y MOVILIDAD SOSTENIBLE

 **20 NOVIEMBRE, 11H**

 **BENICARLÓ**
SALA DE CONFERENCIAS DEL CENTRO CULTURAL
CONVENT DE SANT FRANCESC – MUCBE



PROGRAMA DEL ACTO

11:00h: Bienvenida
Marisa Baena Martínez, Vicesecretaria General y de Salud Laboral, Medio Ambiente y Cooperación de la UGT-PV.

11:15h: Movilidad sostenible ante la crisis climática, una mirada desde la educación ambiental
Sera Huertas. Técnico de Educación Ambiental del Centro de Educación Ambiental de la Comunitat Valenciana CEACV.

12:00h: La transición ecológica en el transporte por carretera
María del Pilar Conde Colmenero, profesora asociada de Derecho del Trabajo y de la Seguridad Social de la UJI y miembro del grupo de investigación LABORCLIMA.

12:45h: Retos de la seguridad vial laboral
José Vicente Ródenas Enrique. Director del Centro Territorial del Instituto Valenciano de Seguridad y Salud en el Trabajo INVASSAT en Castellón.

Alejandro Patuel Navarro. Jefe de la Unidad Especializada en Seguridad y Salud Laboral de la Inspección Provincial de Trabajo y Seguridad Social de Castellón.

13:30 h. Clausura de las jornadas
Francisco Sacacia Bernat, Secretario General de UGT Comarques de Castelló.



ALS MITJANS

[Fallece un varón tras volcar su tractor y quedar atrapado en Alhendín](#) Ideal. 23.11.2023

[Muere un joven de 27 años al caerle encima un muro en una obra en Vélez-Málaga](#) Diario Sur. 23.11.2023

[Una mujer pierde varios dedos de una mano en un accidente laboral en Las Torres de Cotillas](#) La Verdad. 24.11.2023

[UGT y CCOO piden medidas contra el estrés tras la muerte de un camarero en Almería](#) La Vanguardia. 23.11.2023

[Trasladado al centro de salud de Tafalla un trabajador de 62 años tras sufrir un accidente laboral en La Nava](#) Europapress Navarra. 23.11.2023

[Accidente laboral en Extremadura: hospitalizado tras una caída de altura](#) 7DíasExtremadura. 23.11.2023

[Herido un hombre al derrumbarse el suelo del Castillo de Bellver y precipitarse al vacío](#) Crónica Balear. 23.11.2023

[Muere un marinero de 43 años tras un trágico accidente](#) e-notícies. 23.11.2023

[La Inspección de Trabajo realizará casi 20.000 controles en Baleares durante 2024](#) Diario de Mallorca. 23.11.2023

[CCOO C-LM advierte sobre el creciente consumo de fármacos en el ámbito laboral, que está muy ligado a la precariedad](#) Europapress Castilla-La Mancha. 23.11.2023

[Radiografía de las muertes en el trabajo: la mayoría en pequeñas empresas del sector de la construcción](#) Público. 24.11.2023

[El teletrabajo en el ámbito industrial: extensión, riesgos asociados y cómo afrontarlos](#) Prevencionar. 23.11.2023

[Un empresario reconoce su responsabilidad en un accidente laboral con un herido en La Felguera](#) La Nueva España. 23.11.2023

[Bill Gates augura una futura semana laboral de tres días](#) elperiódico.com. 23.11.2023

[Jornada 'Accidentabilidad laboral vial, diferentes miradas preventivas para el mismo riesgo'](#) Formación de Seguridad Laboral. 22.11.2023

[La Justicia rectifica y justifica el despido de un trabajador de Siro Aguilar por "gastar una broma" a sus compañeros](#) Palencia en la red. 23.11.2023

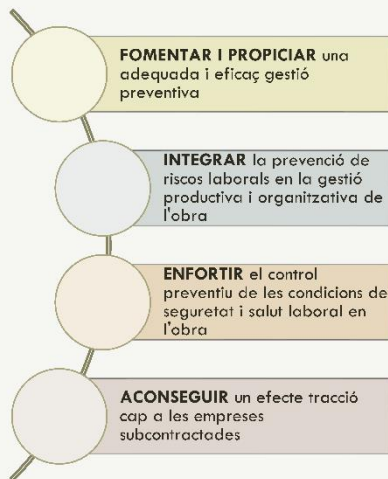
[Organon, MAPE y Quirónprevención crean un programa para revisar las patologías más comunes de las mujeres en trabajo](#) directivosyempresas. 23.11.2023

PROGRAMA D'ACTUACIÓ INTEGRAL PREVENTIVA EN OBRES SINGULARS (AIPOS)

VES AMB COMPETE!!!

Què és AIPOS?

Un programa d'assistència tècnica de l'INVASSAT a **obres de construcció singulars** que pretén aconseguir unes condicions de seguretat i salut que vagen més enllà de les exigències legals



Duplicació de la calçada de la N-220 d'accés a l'aeroport de València (2021-)

Torre Ilkon, València (2021-2023)

Estadi Ciutat de València. Fase I. Camp del Levante (2020-2021)

Construcció d'autovia N-332 d'Almeria a València, variant de Sueca (2016-2020)

Roquette Laisa España, S.A. Infraestructures d'ampliació i condicionaments industrials (2017-2018)

Parc Central de València (2015-2018)

TPC del Port de València (2014-2016)

Variante de la N-340 Benicarló-Vinaròs (2014-2015)

Faro del Port de València (2014-2015)

Auscultació i reparació del viaducte esquerre, sentit Madrid de l'embassament de Contreras (2014-2016)

Construcció de centre de salut de Babel, Alacant (2014-2015)

Urbanització de l'Hospital de Gandia (2014-2015)

Obres ferroviàries del Corredor Mediterrani (2014-2018)

Hospital Comarcal de l'Irria (2014-2015)

Substitució del revestiment exterior de trencadís del Palau de les Arts (Coberta Reina Sofia) (2014-2015)

Construcció d'edifici i auditori en l'OAMI a Alacant (2013-2014)

Nau industrial per a central hortofructícola a Museros (València) (2013-2014)

Urbanització Alfafar Park (2013-2014)

Ford. Edificis i infraestructures industrials (2013-2015)

Edifici d'habitatges, oficines, locals comercials i aparcaments en carrer Navarro Reverter de València (2010-2011)

Obres d'abric per a l'ampliació del Port de València (2009-2012)

Complex Administratiu 9 d'Octubre (2009-2013)

Construcció del nou estadi del Valencia CF (2007-2008)



www.invassat.gva.es



Vols saber?

[La sincronización de los relojes estelares nos permite entender la formación de estrellas y su dispersión](#). SINC. 23.11.2023.

[Violencia vicaria: las dificultades de detectar una de las formas más crueles del maltrato a las mujeres](#). Ainhoa Izaguirre Choperena. The Conversation. 23.11.2023.

[Noves directrius per a l'estudi de paràsits mitjançant vesícules extracel·lulars](#). IS Global. 23.11.2023.

[Desvelan el ritual del mayor sacrificio de animales en el Mediterráneo occidental](#). CSIC. 23.11.2023.

[¿El asma se puede curar?](#) Belén Gómez. El País. 23.11.2023.

[Generative AI: opportunities, risks and challenges](#). European Parliamentary Research Service. 23.11.2023.

VES AMB
COMPTE!!!

ASSETJAMENT SEXUAL EN EL TREBALL



VOLS SABER?

ESPais
MONOGRÀFICS DE
L'INVASSAT

INVASSAT
Institut Valencià de Seguretat i Salut en el Treball

WWW.INVASSAT.GVA.ES

**VES AMB
COMPTE!!!**

Fuera de la jornada laboral

Pulsa **OFF**
Para estar **ON**

¿Tienes que **PROLONGAR**
tu jornada laboral
habitualmente?

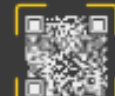
Si la respuesta es **SÍ**, se debería revisar:

- La carga de trabajo y su distribución.
- Los plazos de entrega y la planificación de la actividad.
- Las interrupciones y la demanda sobrevenida.
- El dimensionamiento de las plantillas.

Sea cual sea tu puesto de trabajo,
TIENES DERECHO A LA DESCONEXIÓN DIGITAL.



Infórmate en:
www.insst.es



#PulsaOFFparaEstarON

NPO (en línea): 119-23-014-1



CAK-182-1-23



Vídeo



Díptico



GOBIERNO
DE ESPAÑA

MINISTERIO
DE TRABAJO
Y ECONOMÍA SOCIAL

insst

Instituto Nacional de
Seguridad y Salud en el Trabajo

NOVETATS LEGALS

DOGV

DOGV num. 9732, 24 de novembre de 2023.

Aplicació al personal de Les Corts Valencianes de les modificacions dels **permisos regulats pels articles 48 i 49 del text refós de la Llei de l'Estatut Bàsic de l'Empleat Públic**. [AM A-243/XI - 14.11.2023] [2023/11638] <https://dogv.gva.es/va/resultat-dogv?signatura=2023/11638&L=0>

BOE

BOE num. 281, 24 de novembre de 2023. Sense novetats

DOUE

DOUE, 24 de novembre de 2023. Sense novetats

NO HAY EXCUSA PARA LA VIOLENCIA CONTRA LAS MUJERES Y LAS NIÑAS. NO HAY EXCUSA PARA LA VIOLENCIA CONTRA LAS MUJERES Y LAS NIÑAS. NO HAY EXCUSA PARA LA VIOLENCIA CONTRA LAS MUJERES Y LAS NIÑAS. NO HAY EXCUSA PARA LA VIOLENCIA CONTRA LAS MUJERES Y LAS NIÑAS. NO HAY EXCUSA PARA LA VIOLENCIA CONTRA LAS MUJERES Y LAS NIÑAS. NO HAY EXCUSA PARA LA VIOLENCIA CONTRA LAS MUJERES Y LAS NIÑAS. NO HAY EXCUSA PARA LA VIOLENCIA CONTRA LAS MUJERES Y LAS NIÑAS. NO HAY EXCUSA PARA LA VIOLENCIA CONTRA LAS MUJERES Y LAS NIÑAS.

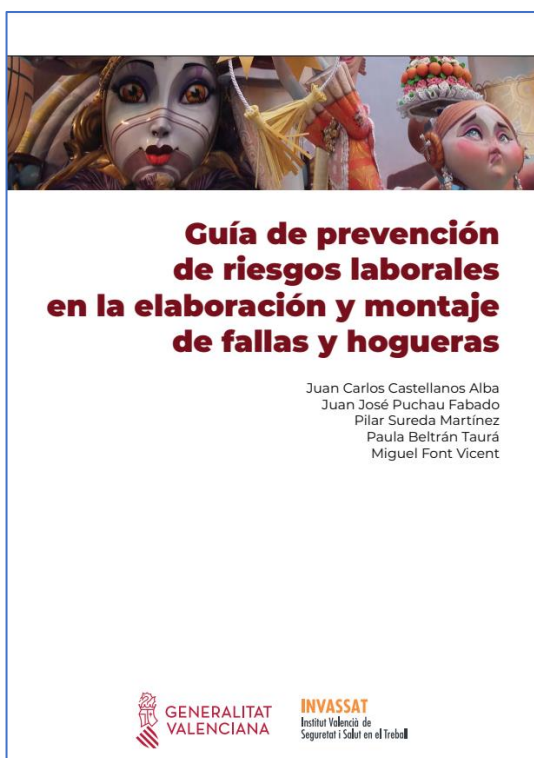
#NOHAYEXCUSA

PROTEGER A LAS MUJERES Y A LAS NIÑAS NO ES UN GASTO. ES UNA **INVERSIÓN.**

#NOHAYEXCUSA

ONU MUJERES

PUBLICACIONS DE L'INVASSAT



Monografies de l'INVASSAT

- [Guía de prevención de riesgos laborales en la elaboración y montaje de fallas y hogueras](#). 15.11.2023.
- [Guía de prevención de riesgos laborales en la elaboración y montaje de fallas y hogueras](#). 15.11.2023.

Estadístiques

- [Dades de sinistralitat laboral en la Comunitat Valenciana i comparativa amb la resta d'Espanya i altres Comunitats Autònomes Gener-setembre 2022 - Gener-setembre 2023](#). 15.11.2023.
- [Datos de siniestralidad laboral en la Comunitat Valenciana y comparativa con el resto de España y otras Comunidades Autónomas Enero-septiembre 2022 - Enero-septiembre 2023](#). 15.11.2023.
- [Estadística de enfermedades profesionales. Octubre 2022-Septiembre 2023](#). 03.11.2023.
- [Estadística d'accidents de treball. Resum. Octubre 2022-Setembre 2023](#). 03.11.2023.
- [Estadística de accidentes de trabajo. Resumen. Octubre 2022-Septiembre 2023](#). 03.11.2023.
- [Estadística de enfermedades profesionales. Octubre 2022-Septiembre 2023](#). 03.11.2023.
- [Estadística de malalties professionals. Resum. Octubre 2022-Setembre 2023](#). 03.11.2023.
- [Estadística de enfermedades profesionales. Octubre 2022-Septiembre 2023](#). 03.11.2023.

Apunts tècnics de l'INVASSAT

- [Riscos en les tasques que cal realitzar sobre vehicles amb motor elèctric, derivats de la incorporació de bateries de tracció d'ió liti, i mesures preventives per a combatre'ls](#). 18.10.2023.
- [Riesgos en las tareas a realizar sobre vehículos con motor eléctrico, derivados de la incorporación de baterías de tracción de ion litio, y medidas preventivas para combatirlos](#). 18.10.2023.

Fitxes d'investigació d'accidents

- [Accident greu per caiguda d'un palet emmagatzemat en una prestatgeria situada a l'interior d'una cambra congeladora](#). 27.09.2023.
- [Accidente grave por caída de un palé almacenado en una estantería ubicada en el interior de una cámara congeladora](#). 27.09.2023.

NOVETATS OIT, EU-OSHA, INSST

OIT

[El cambio climático y las nuevas tecnologías suponen un doble impacto para los trabajadores, subraya el Director General de la OIT](#)

El Director General de la OIT, Gilbert F. Houngbo, advirtió que los trabajadores enfrentan un doble impacto debido al cambio climático y a las nuevas tecnologías, incluyendo la Inteligencia Artificial (IA). En un discurso ante una cumbre virtual de Líderes del G20, convocada por la Presidencia de India, Houngbo también destacó el aumento de la desigualdad, la inseguridad y la vulnerabilidad. Dijo a los líderes que esto hacía aún más importante el trabajo para mejorar y proteger las capacidades. "Los trabajadores necesitarán nuevas competencias para adaptarse y prosperar ante estas duras transiciones", afirmó. "La OIT espera proporcionar nuestra ayuda al G20".

EU-OSHA

[Preventing gender-based violence. #NoExcuse](#)

Every year on November 25, we mark the International Day for the Elimination of Violence against Women to raise awareness of one of the most widespread human rights violations worldwide. Gender-based violence takes a toll on victims, impacting their health, well-being, and work. This often results in disruptions to their careers and can have broader implications for their colleagues and employers, affecting overall productivity and workplace dynamics. Our discussion paper on the impact of domestic violence's in the workplace outlines EU and national policies and offers solutions for identifying at-risk women and supporting survivors. Learn all about what EU is doing to protect women and children from gender-based and domestic violence. For more insights on women's safety at work, explore our thematic section and OSHWiki articles.

INSST

[Evaluación de la exposición laboral a nanomateriales: 2- Grafeno - Año 2023](#)

Este documento es el segundo de una colección en la que se presentan los resultados de varios estudios de investigación sobre la exposición por inhalación a nanomateriales (NMs). Sus objetivos son: i) estudiar el comportamiento de los equipos de lectura directa portátiles (CPC, DiSCmini y OPS) y muestreadores, ii) determinar y evaluar el nivel de exposición, iii) evaluar la eficacia de las medidas de control implementadas y iv) validar algunas de las metodologías cualitativas aplicables a los NMs (CB Nanotool 2.0, Stoffenmanager Nano 1.0 e ISO/TS 12901-2:2014) con las metodologías cuantitativas. El documento muestra los resultados de las mediciones realizadas en dos escenarios de exposición en los que se manipula polvo de grafeno nanoplatelet y polvo de óxido de grafeno reducido.

[Becas de investigación, desarrollo e innovación en materia de Prevención de Riesgos Laborales - Convocatoria 2023 - Lista definitiva de admitidos](#)

La Resolución de 11 de septiembre de 2023 del Instituto Nacional de Seguridad y Salud en el Trabajo (INSST) convoca 12 becas de investigación para el desarrollo y ejecución de proyectos en materias y técnicas de prevención de riesgos laborales. Toda la información está disponible en: <https://www.insst.es/el-instituto/trabaja-con-nosotros/becas>.

ÚLTIMES INCORPORACIONES A LA BIBLIOTECA DIGITAL DE PRL

Novetats incorporades al catàleg documental de l'INVASSAT el **23.11.2023**. Faça clic sobre la taula per a accedir a les dades bibliogràfiques, el resum i l'enllaç als documents originals.

Resultados 1 a 4 de 4			Acciones ▾
Ordenado por: Año Publicación/Descend			
Título	Autoría personal	Año Publicación	
1	Análisis de la seroprevalencia frente a sarampión, rubeola, parotiditis, varicela, hepatitis A y hepatitis B en trabajadores sanitarios [Libros]	García Román, Vicente	2023
2	Prevención de riesgos, violencia y acoso en el trabajo doméstico, a la luz de los Convenios 189 y 190 de la OIT [Artículos de revista]	Fernández Artiach, Pilar García Testal, Elena	2023
3	Modelización de la probabilidad de accidente laboral en función de las condiciones de trabajo mediante técnicas "Machine Learning" [Libros]	López García, José Ramón	2017
4	ERGOMETAL : manual de Ergonomía para Máquinas del Sector Metal [Libros]		2010

Resultados 1 a 4 de 4 Mostrar 25 ▾



Este Manual persigue mejorar las condiciones de seguridad, salud, confort y eficiencia en las que se utilizan las máquinas y herramientas en el sector del metal optimizando los intereses de los trabajadores, de las empresas para las que trabajan e incluso de los fabricantes de las máquinas y herramientas que utilizan a través de la aplicación de conocimientos procedentes de la Ergonomía.

VES AMB COMPTÉ!!!

INVASSAT A LES XARXES

Gva Invasat . • Tú
 Institut Valencià de Seguretat i Salut en el Treball - Instituto Valenci...
 22 horas • Editado •

CARTEL de Unión de Mutuas n.º 267: Primeros auxilios: trabajo en almacén

PRIMEROS AUXILIOS
TRABAJO EN ALMACÉN

HERIDAS (cortes, rasguños, laceraciones)
 Si la herida está sucia lavarla abundantemente con agua y jabón.
 Enjuágala con agua oxigenada para cortar la hemorragia.
 Si es la herida con **grietas profundas** y dolor, aplicar un apósito (gasas, algodón, etc.).
 Si la herida es **grave**, hay que trasladarla y pedir inmediatamente a los servicios de emergencias (112).

GOLPES y CONTUSIONES
 Inmoviliza la zona afectada (la cabeza) para evitar el movimiento.
 Calma el dolor: aplica hielo o agua fría.
 Si el dolor persiste, aplicar un apósito.
 Solicita asistencia médica.
 Si la herida es grave, hay que trasladarla y pedir inmediatamente a los servicios de emergencias (112).

CUERPO EXTRAÑO EN LOS OJOS
 Nunca frotar el ojo afectado.
 Intentar eliminar la partícula.
 Cuando se defina a por frotarlo, no intentar sacarlo y cubrir el ojo sin presión.
 Solicita asistencia médica.

LIPOTIMIA
 Traslada a la persona afectada a una zona más fresca.
 Acuéstala con la cabeza elevada y con las piernas elevadas.
 Si se recupera, déjala unos minutos antes de incorporarlo lentamente.

TÓXICOS
 Si se presenta afectado en la conciencia, **prevenir el vómito** para evitar el empeoramiento de la intoxicación.
 Nunca dar de beber al afectado.
 Aléjalo de otros trabajadores y trasládalo a una zona segura.
 Solicita asistencia médica.
 Si se recupera, déjala unos minutos antes de incorporarlo lentamente.

ACCIDENTE ELÉCTRICO
 Cortar la corriente y en caso de no ser posible, empujar al accidentado con un objeto no conductor (madera).
 Si la persona está consciente, **tumbarla boca arriba** con las piernas elevadas.
 Si la persona está inconsciente pero respira, **tumbarla en posición lateral de seguridad**.

MANIOBRA de REANIMACIÓN CARDIOPULMONAR (RCP)
 1. Resucitación para el paciente y el resucitador.
 2. Compresión de tórax (30 veces).
 3. Ventilación de rescate.
 4. Apertura de la vía aérea.
 5. Compresión de tórax (30 veces).
 6. Ventilación de rescate.

PRINCIPIOS GENERALES
 1. PROTEGER
 2. AVISAR
 3. SOCORRER
 POSICIÓN LATERAL DE SEGURIDAD

A Invasat @GVAinvasat · 14h
 PROGRAMA D'ACTUACIÓ INTEGRAL PREVENTIVA EN OBRES SINGULARS (AIPOS) de l'INVASSAT !!

#AIPOS és un programa d'assistència tècnica a obres de construccions singulars que pretén aconseguir unes condicions de seguretat i salut que vagen més enllà de les exigències legals

[invasat.gva.es/va/aipos-progr...](https://www.invasat.gva.es/va/aipos-progr...)

QUE ES AIPOS?
 Un programa d'assistència tècnica de l'INVASSAT a obres de construcció singulars que pretén aconseguir unes condicions de seguretat i salut que vagen més enllà de les exigències legals

FOMENTAR I PROPICAR un entorn de treball més segur i saludable.

INTEGRAR la prevenció de riscos laborals en la gestió productiva i organitzativa de l'obra.

ENFORTIR el control preventiu de les condicions de seguretat i salut laboral en l'obra.

ACONSEGUIR un efecte transgeneracional a les empreses subcontratades.

Duplicació de la colònia de la N-230 d'Assis i l'espai de València (2021-2022)
 Terra Roja, València (2021-2022)
 Enxell Cluter de València. Fase I. Camp del Levante (2020-2021)
 Construcció d'edifici N-332 d'Alberca a València, variant de Suroest (2018-2020)
 Requetxe Lario España, S.A. Infraestructures d'ampolla i condensadors industrials (2017-2018)
 Fers Central de València (2015-2018)
 TIC del Port de València (2014-2016)
 Variant de la N-340 Benicarló-Vinaròs (2014-2018)
 Fers del Port de València (2014-2015)
 Assuolació i reparació del vidre de les equines, sentí de l'edifici de Cotxerres (2014-2016)
 Construcció de centre de salut de Babal, Alacant (2014-2013)
 Urbanització de l'Hospital de Gendia (2014-2015)
 Obres ferroviàries del Corredor Meditèrrani (2014-2018)
 Hospital General de Liria (2014-2015)
 Substitució del revestiment exterior de marçats del Palau de les Arts Reina Sofía Sarriena (2016-2015)
 Construcció d'edifici i edifici en l'OMNI a Alacant (2013-2014)
 Niu industrial per a canal hidroelèctric a Masera (València) (2013-2014)
 Urbanització Albufera Park (2013-2014)
 Fers. Bafios i Infraestructures industrials (2013-2015)
 Edifici d'habitatges, oficines, locals comercials i aparcaments en carrer Navarro Revilla de València (2010-2011)

Invasat
 Creado por Invasat Invasat · 20 h ·

RECA DIGITAL DEL #INVASSAT

ndamos...

on Valenciana de Empresarios del Calzado (AVECAL). Guía de diseño ergonómico para máquinas-herramientas en el sector calzado. 2023. 1 pdf (27 p.)

s

GUÍA DE CRITERIOS DE DISEÑO ERGONÓMICO PARA MÁQUINAS-HERRAMIENTAS EN EL SECTOR CALZADO

EINES PER A UN TREBALL EFICIENT

Recursos per a editar els teus documents tècnics

Publicado el 5/10/2021

Recursos per a editar els teus documents tècnics és una selecció d'eines que t'ajudaran en la preparació i edició de documents de treball. Criteris lingüístics i gramaticals, llenguatge inclusiu, comunicació clara, diccionaris, glossaris especialitzats, normes per a referenciar documents, bancs d'imatges, icones o sons d'ús lliure, eines per a crear infografies... Per a accedir fes clic en aquesta adreça

<https://gvaes.sharepoint.com/sites/GU15604/SitePages/Recursos-para-editar-tus-documentos.aspx>

i sol·licita l'autorització d'accés que, com més prompte millor, tramitem. Aquest és un servei exclusiu per al personal de la Generalitat. Confiam que et siga d'utilitat. Moltes gràcies.

Recursos para editar tus documentos técnicos es una selección de herramientas que te ayudarán en la preparación y edición de documentos de trabajo. Criterios lingüísticos y gramaticales, lenguaje inclusivo, comunicación clara, diccionarios, glosarios especializados, normas para referenciar documentos, bancos de imágenes, iconos o sonidos de uso libre, herramientas para crear infografías... Para acceder haz clic en esta dirección

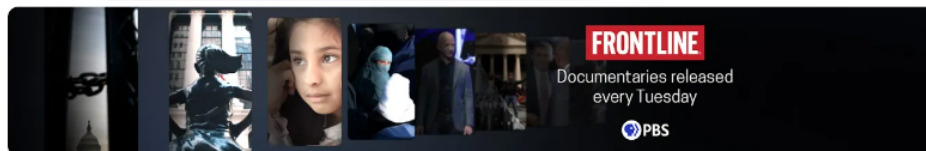
<https://gvaes.sharepoint.com/sites/gu15604/sitepages/recursos-para-editar-tus-documentos.aspx>

y solicita la autorización de acceso que, cuanto antes, tramitemos. Este es un servicio exclusivo para el personal de la Generalitat. Confiamos que te sea de utilidad. Muchas gracias.

RECORDA

Algoritmo de YouTube y curación de contenidos: 17 interacciones para «tunar» sus recomendaciones

23 noviembre, 2023 por Lluís Codina



FRONTLINE PBS | Oficial

@frontline · 2,48 M de suscriptores · 1 K vídeos

FRONTLINE is investigative journalism that questions, explains and changes our world. >

pbs.org/wgbh/pages/frontline y 3 enlaces más

Suscrito

El canal del programa Frontline en YouTube es un ejemplo de la extremada calidad de contenidos que podemos encontrar en esta plataforma

YouTube es la plataforma audiovisual con el **mejor** y el **peor** contenido audiovisual del mundo a la vez. La diferencia consiste en (1) si permitimos que el algoritmo de YouTube escoja por nosotros, o (2) **manipulamos** de manera decidida este algoritmo utilizando las **señales de usuario** a nuestro alcance.

Si no manipulamos el **algoritmo de YouTube**, lo más raro sería que las recomendaciones vayan a estar alineadas con nuestros intereses. Además, el algoritmo tiende a incluir contenidos de **pésima factura**. O bien con **desinformación**, o con contenidos **cínicos** o carentes de cualquier valor.

Preinscripció del 16 de octubre al 10 de diciembre

Tercera edició 2023
1 de noviembre a 15 de diciembre

CAMPUS VIRTUAL DEL INVASSAT **16PRL** cursos

www.invassat.gva.es

10 cursos básicos

- Nivel básico genérico (50 h)
- Sector educativo (50 h)
- Nanomateriales (50 h)
- Sector servicios (50 h)
- Sector de emergencias (70 h)
- Sector administración (50 h)
- Sector alimentario (50 h)
- Sector químico (50 h)
- Básico para trabajadoras y trabajadores autónomos (50 h)
- Básico para talleres de fallas y hogueras (50 h)

3 cursos de promoción de la PRL

- PRL para personal directivo (30 h)
- Transversalización de la SST en la Formación Primaria, Secundaria y Bachillerato (30 h)
- PRL para empleados y empleadas del hogar (15 h)

3 cursos específicos

- Planes de autoprotección (15 h)
- Electricidad estática: riesgos y medidas preventivas (15 h)
- Perspectiva de género y prevención de riesgos laborales (15 h)

INVASSAT

Institut Valencià de Seguretat i Salut en el Treball

Segueix-nos en...

PORTAL INVASSAT

Facebook – Twitter – LinkedIn – SlideShare

**L'INVASSAT
A LES
XARXES
SOCIALS**



LINKEDIN
<https://www.linkedin.com/in/invassatgva/>

TWITTER
<https://twitter.com/gvainvassat>

FACEBOOK
<https://www.facebook.com/Invassat.gva/>

PORTAL INVASSAT
<https://invassat.gva.es>

