

REULL D'ACTUALITAT EN SEGURETAT I SALUT LABORAL



GENERALITAT
VALENCIANA

INVASSAT

Institut Valencià de
Seguretat i Salut en el Treball



Agencia Europea para
la Seguridad y la Salud
en el Trabajo



Trabajos seguros y
saludables en la era
digital
2023-2025

Dijous 23 de novembre de 2023

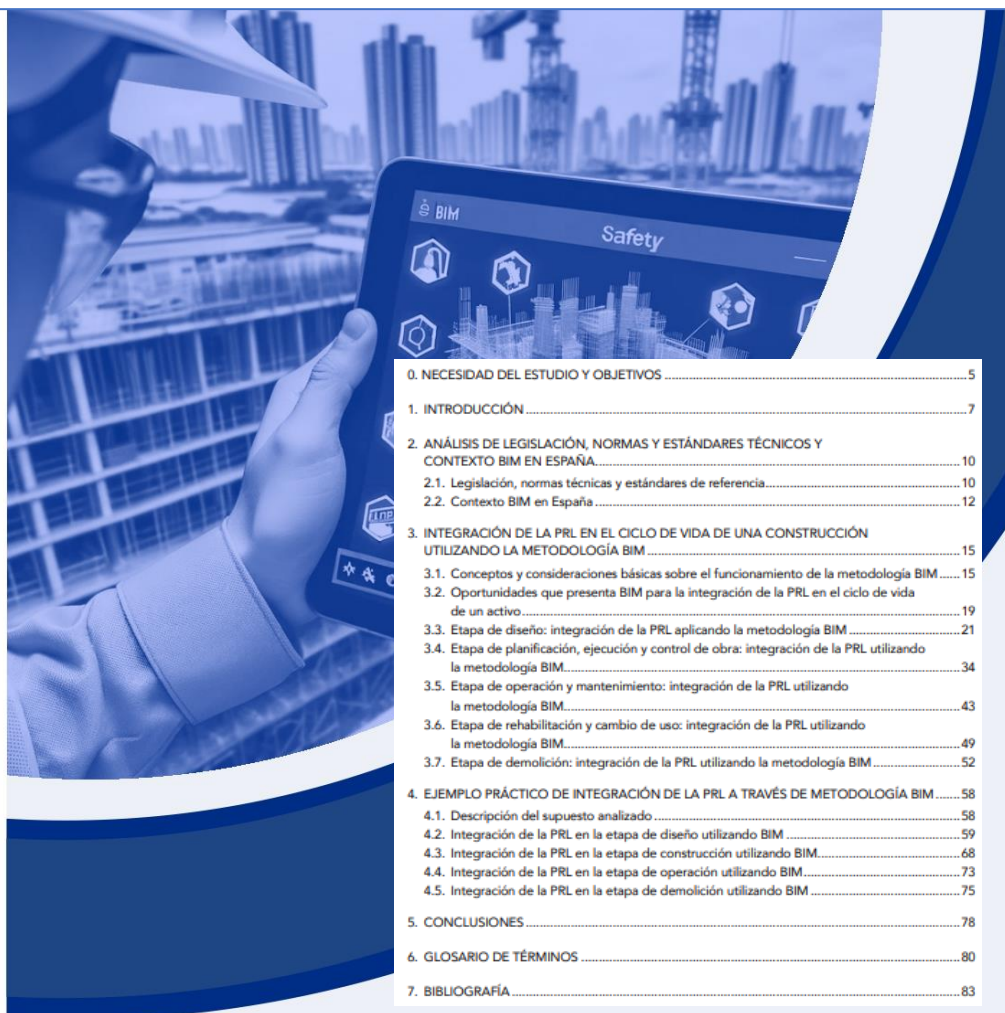
ACTUALITAT PREVENCIONISTA	2
AGENDA PREVENCIONISTA	11
ALS MITJANS.....	14
NOVETATS LEGALS	17
DOGV	17
BOE	17
DOUE	17
PUBLICACIONS DE L'INVASSAT.....	18
NOVETATS OIT, EU-OSHA, INSST	19
INSST.....	19
ÚLTIMES INCORPORACIONS A LA BIBLIOTECA DIGITAL DE PRL.....	20
INVASSAT A LES XARXES.....	21
EINES PER A UN TREBALL EFICIENT	22

ACTUALITAT PREVENCIIONISTA

NOU

MATERIAL TÈCNIC

DOCUMENTOS TÉCNICOS



METODOLOGÍA BIM: OPORTUNIDADES PARA INTEGRAR LA PRL A LO LARGO DEL CICLO DE VIDA DE UNA CONSTRUCCIÓN



GOBIERNO DE ESPAÑA

MINISTERIO DE TRABAJO Y ECONOMÍA SOCIAL

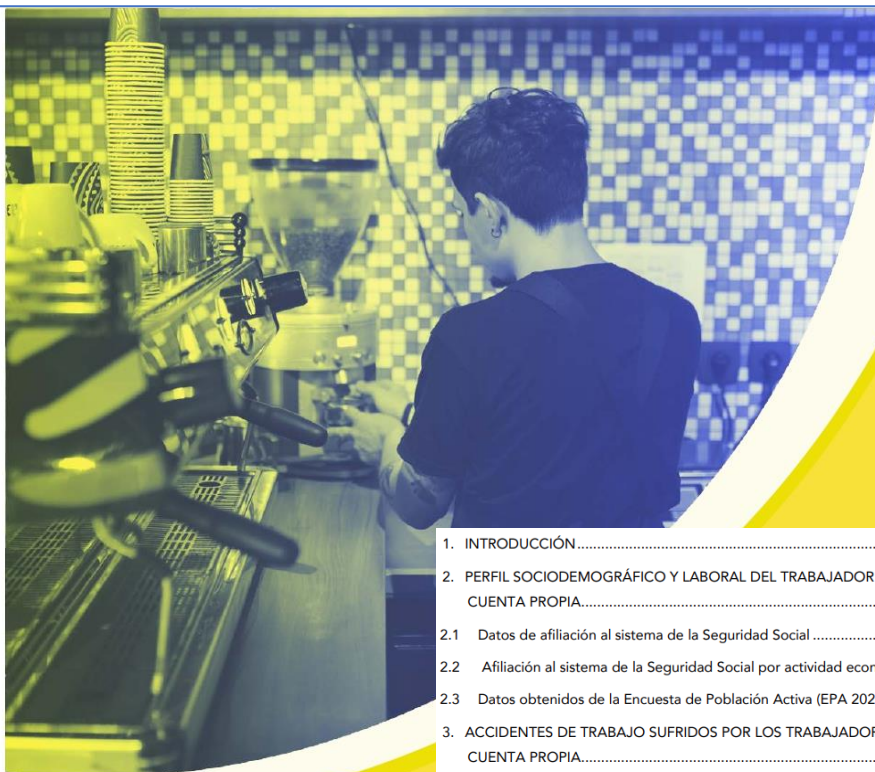


Instituto Nacional de Seguridad y Salud en el Trabajo

NOU

MATERIAL TÉCNICO

DOCUMENTOS TÉCNICOS



1. INTRODUCCIÓN	2
2. PERFIL SOCIODEMOGRÁFICO Y LABORAL DEL TRABAJADOR POR CUENTA PROPIA.....	3
2.1 Datos de afiliación al sistema de la Seguridad Social	3
2.2 Afiliación al sistema de la Seguridad Social por actividad económica.....	4
2.3 Datos obtenidos de la Encuesta de Población Activa (EPA 2022).....	6
3. ACCIDENTES DE TRABAJO SUFRIDOS POR LOS TRABAJADORES POR CUENTA PROPIA.....	9
3.1. Gravedad	10
3.2 Variables descriptivas de los ATJT sufridos por los trabajadores por cuenta propia	11
4. SINIESTRALIDAD DE LOS TRABAJADORES POR CUENTA PROPIA. ÍNDICES DE INCIDENCIA	14
4.1 Índices de Incidencia	14
4.2 Índices de incidencia por sector y actividad económica.....	16
4.3 Índices de incidencia por ocupación (aproximación con datos EPA)	17

TRABAJADORES AUTÓNOMOS:

PERFIL SOCIODEMOGRÁFICO Y SINIESTRALIDAD LABORAL

2022



GOBIERNO DE ESPAÑA

MINISTERIO DE TRABAJO Y ECONOMÍA SOCIAL

insst

Instituto Nacional de Seguridad y Salud en el Trabajo

NOU



ANÁLISIS DE LA SEROPREVALENCIA
FRENTE A SARAMPIÓN, RUBEOLA,
PAROTIDITIS, VARICELA, HEPATITIS A Y
HEPATITIS B EN TRABAJADORES
SANITARIOS

Vicente García Román

Objetivo: El personal sanitario es un colectivo profesional expuesto a riesgos ocupacionales. Los objetivos de esta tesis fueron analizar la ausencia de seroprotección frente al sarampión, la rubeola, la parotiditis, la varicela, la hepatitis A y la hepatitis B de los trabajadores sanitarios vinculados a dos Departamentos de Salud de la Comunidad Valenciana, considerando edad, sexo, categoría profesional, riesgo laboral y área de desempeño e identificar, visualizar y describir patrones de coocurrencia de la ausencia de seroprotección al sarampión, la rubeola, la parotiditis, la varicela, la hepatitis A y la hepatitis B, junto con el sexo, la edad, la categoría profesional, el riesgo en el puesto de trabajo y el área de desempeño profesional. Métodos: Estudio observacional transversal. Datos recogidos de informes de vigilancia de la salud, que incluyen resultados serológicos de 2674 trabajadores. Las variables sociodemográficas fueron: sexo, grupos de edad (18-34; 35-49; >50 años), clasificación del servicio (riesgo/no riesgo), categoría profesional, área de desempeño profesional (atención primaria/atención hospitalaria); la variable dependiente fue ausencia de inmunización frente a sarampión, rubeola y parotiditis, varicela, hepatitis A y hepatitis B identificada por ausencia de niveles serológicos. Se realizó un análisis de regresión logística. Para valorar la coocurrencia de sarampión, rubeola, parotiditis, varicela, hepatitis A y hepatitis B se consideró un análisis de redes. Resultados: La prevalencia de no inmunización fue del 7,8%, 3,7%, 16,1%, 2,7%, 54,4% y 13,1% para el sarampión, la rubeola, la parotiditis, la varicela, la hepatitis A y la hepatitis B respectivamente. El análisis ajustado mediante regresión logística mostró diferencias significativas en la prevalencia de no inmunización a sarampión en función de grupos de edad (ORa 11,8 y ORa 5,8) y área de desempeño (ORa 0,5), frente a parotiditis en función de grupos de edad (ORa 4,9 y ORa 3,6) y categoría profesional 1 (médicos, farmacéuticos, odontólogos y psicólogos) (ORa 0,6), frente a rubeola en función del sexo (ORa 4,6), frente a varicela en función de la clasificación del servicio (ORa 2,3), frente a hepatitis A en función de grupos de edad (ORa 1,9 y ORa 1,5) y sexo (ORa 1,2) y frente a hepatitis B en función de grupos de edad (ORa 0,3 y ORa 0,5), sexo (ORa 1,4), área de desempeño (ORa 0,3) y categorías profesionales 1 (médicos, farmacéuticos, odontólogos y psicólogos) (ORa 0,2), 2 (enfermería, fisioterapeutas, nutricionistas y optometristas) (ORa 0,2) y 3 (técnicos en cuidados auxiliares de enfermería y técnicos especialistas sanitarios) (ORa 0,3). Considerando el efecto del sexo, la edad, categoría profesional, servicio de riesgo y área de desempeño, se observó una asociación positiva entre sarampión-rubeola, sarampión-parotiditis y rubeola-parotiditis, y una asociación positiva débil entre hepatitis A-hepatitis B en la comparación de las categorías profesionales 2 (enfermería, fisioterapeutas, nutricionistas y optometristas) y 4 (otros grupos profesionales). Conclusiones: Es necesario potenciar la vacunación entre sanitarios, especialmente en aquellos que ejercen sus funciones en áreas de riesgo y entre el personal de menor edad. La vacunación debe promoverse dentro de políticas de seguridad laboral.

Tesis **Doctorales**

UNIVERSIDAD de ALICANTE

Unitat de Digitalització UA
Unidad de Digitalización UA

NOU

LAS NORMAS ESPECÍFICAS DE PROTECCIÓN DE DATOS PERSONALES EN EL ÁMBITO LABORAL: A PROPÓSITO DE LA SENTENCIA DEL TRIBUNAL DE JUSTICIA DE 30 DE MARZO DE 2023

JOAQUÍN GARCÍA MURCIA
CATEDRÁTICO DE DERECHO DEL TRABAJO Y SEGURIDAD SOCIAL
MIEMBRO DEL INSTITUTO DE DERECHO COMPARADO
PROYECTO DE INVESTIGACIÓN PID2020-118499GB-C31
UNIVERSIDAD COMPLUTENSE DE MADRID

SUMARIO: I. Introducción.- II. Las características del caso y las recomendaciones del Abogado General.- III. La respuesta del Tribunal de Justicia: precisiones previas y cuestiones de encuadramiento.- IV. Sobre el sentido y la virtualidad de las “normas más específicas” y sobre las llamadas “cláusulas de apertura”.- V. Efectos de la incompatibilidad de la norma nacional con la norma comunitaria.- VI. ¿Contiene el ordenamiento español “normas más específicas” en materia laboral? VII. Unas breves reflexiones finales.

RESUMEN: El artículo 88 del Reglamento UE 2016/679 de protección de datos personales permite a los Estados miembros la aprobación de “normas más específicas” para el tratamiento de datos personales en el ámbito laboral, con la exigencia inexcusable de que incluyan medidas adecuadas para la preservación de la dignidad humana, de los intereses legítimos y de los derechos fundamentales de los interesados. Es una cláusula de apertura que busca mejorar la adaptación de las normas generales a ese sector de las relaciones sociales, pero que al mismo tiempo puede fragmentar el sistema normativo de protección de datos personales en el espacio europeo. A falta de esas normas más específicas, o en caso de que no se ajusten a los requisitos de aquel precepto comunitario, se ha de seguir aplicando la normativa general en la materia, en la que también se da cierta participación al derecho nacional. No parece que nuestra LO 3/2018 puede considerarse de modo estricto “norma más específica” sobre tratamiento de datos personales en materia laboral, pese a sus previsiones sobre garantía de derechos digitales.

PALABRAS CLAVE: cláusula de apertura, norma más específica, relación laboral, trabajador

ABSTRACT: Article 88 of EU Regulation 2016/679 on the protection of personal data allows Member States to adopt “more specific rules” for the pro-

NOU

IOP Publishing

Environ. Res.: Health 2 (2024) 015002

<https://doi.org/10.1088/2752-5309/wad0045>ENVIRONMENTAL RESEARCH
HEALTH

PAPER

The Big Lie: discursive risk analysis and wildland firefighter safety
in the Western United States

OPEN ACCESS

RECEIVED

29 August 2022

REVISED

25 September 2023

ACCEPTED FOR PUBLICATION

6 October 2023

PUBLISHED

17 November 2023

Trevor J Durbin^{1*}, Casper G Bendixsen², Amber A Neely³ and Sarah Strauss⁴¹ Kansas State University, Manhattan, KS, United States of America² Marshfield Clinic Research Institute, Marshfield, WI, United States of America³ Kiowa Language and Culture Revitalization Project, United States of America⁴ Worcester Polytechnic Institute, Worcester, MA, United States of America

* Author to whom any correspondence should be addressed.

E-mail: tdurbin@ksu.eduOriginal content from
this work may be used
under the terms of the
Creative Commons
Attribution 4.0 licence.Any further distribution
of this work must
maintain attribution to
the author(s) and the title
of the work, journal
citation and DOI.**Keywords:** discursive risk analysis, wildfire, climate change, occupational health and safety, ethnography, Western United States**Abstract**

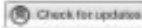
While increased length and intensity of wildfire seasons in many places have led to more concern about wildland firefighter safety, we believe ethnography has been underutilized as a method within this domain. In response, we begin building a shared idiom for ethnographic engagement with wildland firefighter safety and similar occupations. We draw on ethnographic approaches to late industrialism to develop a method called discursive risk analysis (DRA) as an initial stage in a broader collaborative and generative research practice. By collaborative, we mean cooperation among stakeholder, disciplinary, professional, and other groups. We use DRA to analyse ethnographic data and documentary sources relevant to discussions of 'the Big Lie' among firefighters and agency leadership. The Big Lie is a term that both firefighters and agency leaders used to suggest that wildland firefighters are being harmed by agency discourse that says firefighters will be kept safe despite the unavoidable danger of the job. It is important to the Big Lie discussion that this harm is conceptualized by firefighters as discursively driven, necessitating a research method attentive to discourse. Discursive Risk Analysis of the Big Lie discussion suggests two discursive gaps that may result in two discursive risks. The first gap, found in agency discourse, is that 'everyone knows the job is dangerous' but 'zero fatalities is a reasonable goal.' This gap is associated with a discursive risk, a possible decrease in trust among wildland firefighters in agency leadership. The second gap, observed in firefighter discourse, is that 'the job is dangerous' but 'no one will get hurt today.' This gap is associated with another discursive risk, the possibility of decreased situational awareness. Finally, we clarify each of these gaps and risks through two anthropological concepts (the Sapir-Whorf hypothesis and the public secret) that can bring new perspectives to discussions about institutional cultures of health and safety.

1. Introduction

The United States Forest Service (USFS), part of the Department of Agriculture, spends over 50% of its budget suppressing wildfires; this includes efforts in 10 states that have experienced their largest fires on record in the past 20 years and during fire seasons that are now 78 d longer than in the 1970s (USDA 2020). While large and deadly wildfires in states like California have garnered international media coverage, they are not alone in doing so, as wildland fires in Canada, the Amazon, Australia, and Europe have provoked intense global concern over climate change, wildlife and ecological health, and human health and safety. In this article, we turn anthropological attention to forest workers, specifically in the Western United States, who risk their lives to manage wildland fire. We argue that the complexity of wildland firefighting makes it an excellent object of innovative ethnographically-grounded collaboration with experts and professionals already working in this domain.

© 2023 The Author(s). Published by IOP Publishing Ltd

NOU



OPEN ACCESS

EDITED BY
 Juan Gómez-Salgado,
 University of Huelva, Spain

REVIEWED BY
 Rudy Foddis,
 University of Pisa, Italy
 Mamunur Rashid,
 University of Gävle, Sweden

*CORRESPONDENCE
 Maaikje van der Noordt
 ✉ maaikje.van.der.noordt@rivm.nl

RECEIVED 17 May 2023
 ACCEPTED 31 October 2023
 PUBLISHED 23 November 2023

CITATION
 van der Noordt M, Proper KI, Loef B, Boot CRL,
 Kroese FM, de Bruin M and van
 Oostrom SH (2023) Mental health of healthcare
 workers during the first year of the COVID-19
 pandemic in the Netherlands: a longitudinal
 study.
 Front. Public Health 11:1224112.
 doi: 10.3389/fpubh.2023.1224112

COPYRIGHT
 © 2023 van der Noordt, Proper, Loef, Boot,
 Kroese, de Bruin and van Oostrom. This is an
 open-access article distributed under the terms
 of the [Creative Commons Attribution License
 \(CC BY\)](https://creativecommons.org/licenses/by/4.0/). The use, distribution or reproduction
 in other forums is permitted, provided the
 original author(s) and the copyright owner(s)
 are credited and that the original publication in
 this journal is cited, in accordance with
 accepted academic practice. No use,
 distribution or reproduction is permitted which
 does not comply with these terms.

Mental health of healthcare workers during the first year of the COVID-19 pandemic in the Netherlands: a longitudinal study

Maaikje van der Noordt^{1*}, Karin I. Proper^{2,3,4}, Bette Loef²,
 Cécile R. L. Boot^{1,4,5}, Floor M. Kroese^{2,6}, Marijn de Bruin^{2,7} and
 Sandra H. van Oostrom²

¹Department of Public Health Foresight, Center for Health and Society, National Institute for Public Health and the Environment (RIVM), Bilthoven, Netherlands, ²Department Behaviour & Health, Center for Prevention, Lifestyle and Health, National Institute for Public Health and the Environment (RIVM), Bilthoven, Netherlands, ³Department of Public and Occupational Health, Amsterdam Public Health Research Institute, Amsterdam UMC, VU University Amsterdam, Amsterdam, Netherlands, ⁴Societal Participation and Health, Amsterdam Public Health Research Institute, Amsterdam, Netherlands, ⁵Work, Health and Performance, Behavioural Science Institute, Radboud University, Nijmegen, Netherlands, ⁶Department of Social, Health, and Organizational Psychology, Utrecht University, Utrecht, Netherlands, ⁷IQ Healthcare, Institute of Health Sciences, Radboud UMC, Nijmegen, Netherlands

Purpose: In March 2020, the WHO declared COVID-19 a pandemic. Previous virus outbreaks, such as the SARS outbreak in 2003, appeared to have a great impact on the mental health of healthcare workers. The aim of this study is to examine to what extent mental health of healthcare workers differed from non-healthcare workers during the first year of the COVID-19 pandemic.

Methods: We used data from a large-scale longitudinal online survey conducted by the Corona Behavioral Unit in the Netherlands. Eleven measurement rounds were analyzed, from April 2020 to March 2021 ($N = 16,615$; number of observations = 64,206). Mental health, as measured by the 5-item Mental Health Inventory, was compared between healthcare workers and non-healthcare workers over time, by performing linear GEE-analyses.

Results: Mental health scores were higher among healthcare workers compared to non-healthcare workers during the first year of the pandemic (1.29 on a 0–100 scale, 95%-CI = 0.75–1.84). During peak periods of the pandemic, with over 100 hospital admissions or over 25 ICU admissions per day and subsequently more restrictive measures, mental health scores were observed to be lower in both healthcare workers and non-healthcare workers.

Conclusion: During the first year of the COVID-19 pandemic, we observed no relevant difference in mental health between healthcare workers and non-healthcare workers in the Netherlands. To be better prepared for another pandemic, future research should investigate which factors hinder and which factors support healthcare workers to maintain a good mental health.

KEYWORDS

healthcare workers, mental health, COVID-19, longitudinal study, occupational health

RECORDA

ARTICLE IN PRESS
Journal of Safety Research xxx (xxxx) xxx

Contents lists available at ScienceDirect
Journal of Safety Research
Journal homepage: www.elsevier.com/locate/jsr

Risk self-perception and occupational accidents
Immaculada García-Mainar, Víctor M. Montuenga

Department of Economics and ISEGS, University of Zaragoza, (I2023) Institute on Employment, Digital Society and Sustainability, Zaragoza, Spain

ARTICLE INFO **ABSTRACT**

Keywords: Multiple accidents; Subjective perception; Risk status; Endogenous bias; Sociodemographic factors

Introduction
In recent decades, there have been numerous changes in the composition of the workforce owing to factors such as outsourcing and digitalization of the economy, the development of automation and digitization of productive processes, and a range of demographic issues such as the increase in women's participation and migratory movements. The consequences of these changes on occupational health and safety have been studied from a multidisciplinary perspective (Cristoforo & Theoharides, 2013). Advances in occupational health and safety have been key factors in improving workers' conditions, especially in the most hazardous occupations. However, occupational injuries and accidents remain serious safety concerns worldwide (Lisak et al., 2022).

Within this framework, several studies have focused on the differences between the actual (or objective) risk a worker faces in the workplace and the subjective risk an individual perceives while at work (Espberg, 2006; Kouboussan, 2006; Viscusi, 1970). Although objective measures of risk capture the extent to which individuals are exposed to dangers at work (injuries, accidents, and diseases), risk perception refers to individual subjective assessments of the risks inherent in each work environment (i.e., the likelihood of such undesired consequences occurring).

As an approximation of objective risk, this study uses the statistical/expected value of experiencing an accident and its severity in the workplace. This was calculated as a "likelihood index", a ratio of the number of accidents every 100,000 workers. We recognize that although this accident rate is not a perfect measure for objective or real risk, it serves as a starting point for studying the relationship between the probability of an accident occurring and the workers' perceptions regarding its occurrence. Perceived risk is subjective and varies among workers (Cao et al., 2017). Subjective evaluations of risk can be influenced by beliefs about the risk, such as its probability of occurrence and the nature and severity of its consequences, as well as other aspects external to the worker, such as whether the risk is voluntary or imposed, natural or technological. Additionally, risk perception may be affected

1. Introduction
In recent decades, there have been numerous changes in the composition of the workforce owing to factors such as outsourcing and digitalization of the economy, the development of automation and digitization of productive processes, and a range of demographic issues such as the increase in women's participation and migratory movements. The consequences of these changes on occupational health and safety have been studied from a multidisciplinary perspective (Cristoforo & Theoharides, 2013). Advances in occupational health and safety have been key factors in improving workers' conditions, especially in the most hazardous occupations. However, occupational injuries and accidents remain serious safety concerns worldwide (Lisak et al., 2022).

Within this framework, several studies have focused on the differences between the actual (or objective) risk a worker faces in the workplace and the subjective risk an individual perceives while at work (Espberg, 2006; Kouboussan, 2006; Viscusi, 1970). Although objective measures of risk capture the extent to which individuals are exposed to dangers at work (injuries, accidents, and diseases), risk perception refers to individual subjective assessments of the risks inherent in each work environment (i.e., the likelihood of such undesired consequences occurring).

As an approximation of objective risk, this study uses the statistical/expected value of experiencing an accident and its severity in the workplace. This was calculated as a "likelihood index", a ratio of the number of accidents every 100,000 workers. We recognize that although this accident rate is not a perfect measure for objective or real risk, it serves as a starting point for studying the relationship between the probability of an accident occurring and the workers' perceptions regarding its occurrence. Perceived risk is subjective and varies among workers (Cao et al., 2017). Subjective evaluations of risk can be influenced by beliefs about the risk, such as its probability of occurrence and the nature and severity of its consequences, as well as other aspects external to the worker, such as whether the risk is voluntary or imposed, natural or technological. Additionally, risk perception may be affected

* Corresponding author at: Department of Economics, University of Zaragoza, Goya Via s/n, 2, 50005, Zaragoza, Spain.
E-mail address: immaculada@ma4.azn.es (I.M. Montuenga).

<https://doi.org/10.1016/j.jsr.2023.11.001>
Received 20 February 2023; Received in revised form 7 July 2023; Accepted 2 November 2023
0022-4375/© 2023 The Author(s). Published by Elsevier Ltd. This is an open access article under the CC BY-NC-ND license (<http://creativecommons.org/licenses/by-nc-nd/4.0/>).

Please cite this article as: Immaculada García-Mainar, Víctor M. Montuenga, *Journal of Safety Research*, <https://doi.org/10.1016/j.jsr.2023.11.001>

Estrategias de Afrontamiento en Bomberos ante Situaciones de Estrés en Emergencias por Incendio Forestal.

Senabre Pastor, Jaime A.^{1,2}

¹Psicólogo. Jefe de Unidad de Bomberos Forestales. España.
²Investigador. Universidad de Alicante. España.

Autor de contacto: jasenabre@ua.es

Resumen.
Los incendios forestales son emergencias que tienen la capacidad de generar altos niveles de estrés, tanto en los ecosistemas, como en la población y en aquellos profesionales que tienen que combatirlos. El objetivo del presente estudio es conocer qué estrategias de afrontamiento utilizan los bomberos forestales en diferentes situaciones potencialmente estresantes, en el contexto de distintos supuestos escenarios de emergencia producidos en incendios forestales. Para tal fin, se realizó una adaptación de un cuestionario elaborado por Peltach y col. (2006) para bomberos, que utiliza la tipología propuesta por Mees (1990, 1995). El cuestionario evalúa ocho formas de afrontamiento, que se combinan en dos aproximaciones conceptuales para clasificar las estrategias de abordaje del estrés: la orientación o enfoque de afrontamiento (basado en la aproximación, dirigida a la resolución del problema, y la evitación, dirigida al control de la emoción) y el método de afrontamiento (esto es, cognitivo y conductual). La muestra está compuesta por profesionales del Programa de Protección contra Incendios Forestales de Chile. Los resultados ponen de manifiesto que las estrategias de afrontamiento van a estar condicionadas por la situación. No obstante, el "análisis lógico" y la "búsqueda de recompensas alternativas" son las estrategias más utilizadas por los participantes en nuestro estudio. La "evitación cognitiva" no es una estrategia de elección predominante en ninguna de las situaciones de emergencia propuestas. La utilización de la "aceptación/resignación" y la "descarga emocional" van a estar muy condicionadas por la situación, aunque su uso es poco frecuente. Finalmente, la "reevaluación positiva", la "búsqueda de guía y apoyo" y la "acción para resolver un problema" son estrategias de elección frecuente, pero, una vez más, su uso va a depender del escenario al que se enfrenten los equipos de bomberos en incendios forestales. Los resultados obtenidos pueden servir de gran ayuda a la hora de elaborar programas de formación de bomberos forestales relacionados con el manejo del estrés.

Palabras clave: estrés laboral, estrategias de afrontamiento, bomberos, incendio forestal, prevención de riesgos.

1. INTRODUCCIÓN
En este trabajo partimos de la consideración del estrés como una respuesta fisiológica y psicológica del organismo ante situaciones que se perciben como un desafío y/o una amenaza, y que demandan la disposición y capacidad de aplicación de numerosos recursos para resolverlas o salir airoso de ellas. Es sabido que el estrés no

Senabre Pastor, J.; Comunicaciones – IV Congreso Internacional Prevenir

safety **MDPI**

Article
Occupational Exposure to Biological Agents in a Typical Restaurant Setting: Is a Photocatalytic Air Purifier Helpful?

Matteo Ratti ^{*}, Daniele Cerretti ^{*}, Rabia Bibi ^{*}, Andrea Conti ^{*} and Massimiliano Panella ^{*}

Department of Translational Medicine (IMM-T), Università del Piemonte Orientale, 28100 Novara, Italy; 101967@biad.unipiemonte.it (D.C.); 2001224@biad.unipiemonte.it (R.B.); andrea.conti@unipiemonte.it (A.C.); massimiliano.panella@unipiemonte.it (M.P.)
^{*} Correspondence: matteo.ratti@unipiemonte.it

Abstract: According to many national legislations, biological agents represent an occupational hazard that must be managed in order to ensure safety at workplaces. Bioserosols have been associated to many pathological conditions but, despite many efforts, precise threshold limit values (TLV) are still undefined. We planned and conducted an environmental study concerning a typical restaurant that aimed to evaluate: (1) the occupational exposure to bacterial and fungal bioserosols; (2) the efficacy of a photocatalytic air purifier device in mitigating such exposures. This observational study evaluated two dining rooms (Area 1 and Area 2) of a restaurant which can be considered typical during two consecutive weeks. Based on a national protocol, we monitored total bacterial and mycotic loads searching for two typologies of bacteria, psychrophilic bacteria (environmental contaminants) along with mesophilic bacteria (human or animal origin source), and two types of fungi, mold and yeast. Baseline total bacterial load was 346.8 CFU/m³ for Area 1 and 412.9 CFU/m³ for Area 2. When the sanitizing device was operative, the total bacterial load decreased to 202.7 CFU/m³ (-42.20%—p value <0.01) for Area 1 and to 342.2 CFU/m³ (-17.10%—p value 0.06) for Area 2. Considering the fungal load, the mean baseline value was 189.7 CFU/m³ for Area 1 and 141.1 CFU/m³ for Area 2. When the device was kept on, the total fungal load was 108.0 CFU/m³ (-43.10%—p value 0.05) for Area 1 and 288.0 CFU/m³ (+43.30%—p value 0.26) for Area 2. Our findings supported the conclusion that concerning the occupational risk derived from biological agents, a typical restaurant should be considered relatively safe. In order to mitigate or limit any possible increase of such risk, a photocatalytic device may be helpful, but not against the pollution caused by mold or yeasts. Our research also reaffirmed the need of further research assessing the kind of relationship between diseases and exposure levels, before considering the need of setting precise threshold limit values.

Keywords: occupational risk; bioserosol; photocatalytic device; indoor air quality

1. Introduction
It is widely recognized that bioserosols represent an occupational hazard, with an established association to diseases like asthma, hypersensitivity pneumonitis, and the sick building syndrome [1–4]. In fact, many occupational studies have demonstrated associations between bacterial endotoxin exposure and health effects including both reversible and permanent obstruction (asthma or Chronic Obstructive Pulmonary Disease), other respiratory symptoms or skin or systemic allergies. These were observed in a large variety of occupational environments (e.g., farms, animal industries, food processing factories, waste and compost industry), which differ each other mainly by exposure levels [5–7].

The major constituents of bioserosol are microorganisms like bacteria, viruses or fungi, along with other organic matter such as skin dust, animal excreta, and pollen grains. Following a specific European Union directive [8], many national workplace safety institutes of developed countries currently provide local laws and regulations about the evaluation of risks derived from biological agents. In fact, even though to date any attempt to identify precise threshold limit values (TLV) have been unsuccessful, some recommendations

Check for updates

Citation: Ratti, M.; Cerretti, D.; Bibi, R.; Conti, A.; Panella, M. Occupational Exposure to Biological Agents in a Typical Restaurant Setting: Is a Photocatalytic Air Purifier Helpful? *Safety* **2023**, *9*, 81. <https://doi.org/10.3390/safety908081>

Academic Editor: Raghav Goshika

Received: 3 October 2023
Revised: 16 November 2023
Accepted: 16 November 2023
Published: 21 November 2023

Copyright: © 2023 by the authors. Licensee MDPI, Basel, Switzerland. This article is an open access article distributed under the terms and conditions of the Creative Commons Attribution (CC BY) license (<http://creativecommons.org/licenses/by/4.0/>).

<https://doi.org/10.3390/safety908081> <https://www.mdpi.com/journal/safety>

THE NUMBERS OF EQUALITY REGULATION. QUANTIFYING REGULATORY ACTIVITY ON NON-DISCRIMINATION AND ITS RELATIONSHIP WITH GENDER GAPS IN THE LABOUR MARKET

2023

BANCO DE ESPAÑA
Ecosistema

Documentos de Trabajo
N.º 2320

Juan S. Mora-Sanguinetti, Laura Hospido and Andrés Atienza-Maeso

Objetivos del manual	11
Introducción	11
Estadísticas Laborales	12
Sobreesfuerzos en el sector	14
Justificación	15
Guía de verificación ergonómica	19
Presentación de la Guía	19
Guía	20
Cómo aplicar la guía de verificación	33
Aplicación de la Guía a máquinas del Sector	77
Resultados generales de la aplicación de la Guía de Verificación a máquinas del sector	77
Resultados de las preguntas clave	90
Principales problemas ergonómicos detectados en el estudio de campo ...	92
Fichas de las máquinas	
Amoladora de pedestal	
Amoladora portátil	
Centro de mecanizado CNC	
Cizalla-guillotina	
Fresadora	
Lijadora-pulidora	
Plegadora	
Prensa (para trabajo manual)	
Rectificadora plana	
Equipo de soldadura por resistencia	
Taladro de columna	
Torno paralelo	
Tronzadora de cinta	
Tronzadora de disco	
Bibliografía	

**VES AMB
COMPTE!!!**

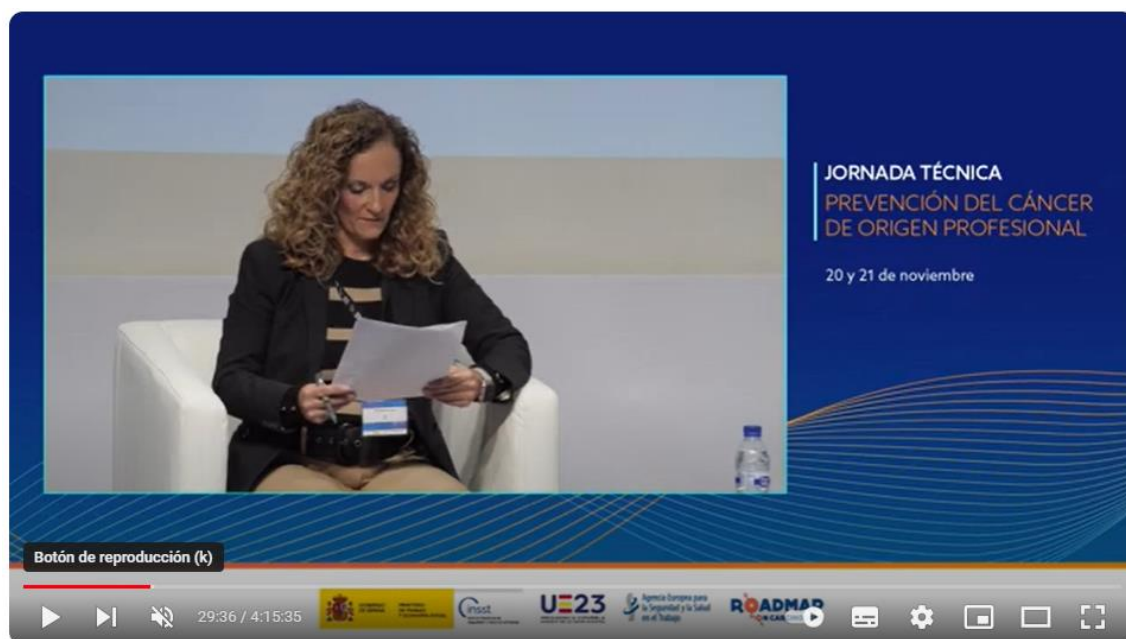
ERGOMETAL. Manual de Ergonomía para Máquinas del Sector del Metal

AGENDA PREVENCIÓNISTA

RECORDA



20 noviembre 2023. Jornada Técnica: PREVENCIÓN DEL CÁNCER DE ORIGEN PROFESIONAL



21 noviembre 2023. Jornada Técnica: PREVENCIÓN DEL CÁNCER DE ORIGEN PROFESIONAL

RECORDA



Jornada Técnica del Sector de la Construcción y Obras Públicas - 2023

27 de noviembre de 2023

(de 17:00 a 18:30h)

II Jornadas de información y sensibilización de los riesgos ergonómicos y cómo reducirlos en puestos de pequeña maquinaria del sector en la Comunidad Valenciana

Lugar: Instituto de Biomecánica de Valencia. Camí de Vera, s/n, UPV - Edificio 9C - 46022 Valencia

Organizadas por: [AVEMCOP-Asociación Valenciana de Empresarios Maquinaria Construcción y Obras Públicas](#).

Con la colaboración de: [Instituto de Biomecánica \(IBV\)](#)

Financiadas por: [Conselleria de Educación, Universidades y Empleo](#).

GENERALITAT VALENCIANA

INVASSAT
Institut Valencià de Seguretat i Salut en el Treball

Conselleria de Educación, Universidades y Empleo

Buscar Val / Cas

Estás en Inicio > Formación > Buscador de cursos X

BARRA DE BÚSQUEDA

Búsqueda...

RESULTADOS DE LA BÚSQUEDA

<p>2311V-SM05 Identificación y evaluación de riesgos...</p> <p>28/11/2023 - 29/11/2023</p> <p>Valencia Inscripción Abierta</p>	<p>2311V-JT03 La prevención en la actividad de elaboración y...</p> <p>15/11/2023 - 15/11/2023</p> <p>Valencia Inscripción Cerrada</p>	<p>2311SC-CV16 Curso en línea sobre planes de autoprotección...</p> <p>01/11/2023 - 15/12/2023</p> <p style="text-align: right; color: red; font-weight: bold;">Inscripción Abierta</p>
<p>2311SC-CV15 Curso en línea electricidad estática - riesgos ...</p> <p>01/11/2023 - 15/12/2023</p> <p style="text-align: right; color: red; font-weight: bold;">Inscripción Abierta</p>	<p>2311SC-CV14 Curso en línea Perspectiva de género y...</p> <p>01/11/2023 - 15/12/2023</p> <p style="text-align: right; color: red; font-weight: bold;">Inscripción Abierta</p>	<p>2311SC-CV13 Curso en línea de PRL para personal directivo...</p> <p>01/11/2023 - 15/12/2023</p> <p style="text-align: right; color: red; font-weight: bold;">Inscripción Abierta</p>
<p>2311SC-CV12 Curso en línea de PRL para empleados y...</p>	<p>2311SC-CV11 Curso en línea de transversalización de la SST e...</p>	<p>2311SC-CV10 Curso en línea de prevención de riesgos laborales...</p>

FILTROS DE BÚSQUEDA

Año v

- 2023 (46)
- 2022 (3)
- 2020 (11)
- 2019 (22)
- 2018 (14)
- 2017 (16)
- 2016 (13)
- 2015 (3)
- 2014 (2)

Limpiar

Programación - Territorial v

- Alicante (6)
- Castellón (5)
- Servicios centrales (27)
- Valencia (8)

Programación - Tipo de actividad v

- Campus Virtual (26)

VES AMB COMPTE!!!



AGENDA PREVISTA

Esdeveniment	Lema	Data	Tipus	Organitza
23rd World Congress on Safety and Health at Work	Donar forma al canvi .	27-30.11.2023	Presencial + En línia	OIT. ISSA
Working on Safety – WOS	Building a resilient future : towards sustainable safety in a rapidly changing world	22-25.09.2024	Presencial + En línia	German Social Accident Insurance (DGUV)

30-11-23
jornada presencial

FUNDACIÓN ARQUITECTURA TÉCNICA VALENCIANA

COAT VALENCIA
Col·legi Oficial de la Arquitectura Tècnica de València

**Los andamios en la construcción:
seguridad e innovación**

L'INVASSAT PARTICIPA

colaboran

INVASSAT
Institut Valencià de Seguretat i Salut en el Treball

Layher.

ALS MITJANS

[Exoesqueletos y herramientas de monitorización basadas en IA que mejoran las condiciones de trabajo en las fábricas del futuro](#) Nova Ciencia. 18.11.2023

[El PCA incorpora a la Fundación Laboral de la Construcción de la Comunitat Valenciana](#)

Alicante plaza. 22.11.2023

[Un herido grave en accidente laboral tras caer desde 14 metros en el Labrit de Iruñea](#) Naiz.

21.11.2023

[Un hombre fallece tras colisionar su tractor contra un turismo en un nuevo accidente laboral en Castilla-La Mancha](#) eldiario.es. 22.11.2023

[Un trabajador de Valdemoro, herido grave tras caer desde una altura de 12 metros](#)

Cadenaser. 22.11.2023

[Gobierno de La Rioja advierte de necesidad de prevenir la exposición a agentes carcinógenos en entorno laboral](#) Europapress La Rioja. 21.11.2023

[Teletrabajo. ¿Qué gastos corresponden a la empresa?](#) Unión Sindical Obrera. 21.11.2023

[Soy Camarero explica la situación del sector hostelero en España: "Hay ganas de trabajar, pero no hay ganas de ser explotados"](#) 20minutos. 21.11.2023

[El difícil reto de retirar el amianto de todos los edificios antes del 2032](#) David Cofán. La Voz de Galicia. 23.11.2023

[Prevención primaria músculo esquelética en el trabajador/a](#) Prevencionar. 21.11.2023

[Captan las primeras imágenes de los mineros atrapados durante 10 días en un túnel a 60 metros de profundidad en la India](#) Antena3 noticias. 21.11.2023

[FRATERNIDAD-MUPRESA participa en una jornada del summa 112 sobre accidentabilidad laboral via](#) Fraternidad-Muprespa. 22.11.2023

[Los trastornos musculoesqueléticos suponen más del 80% de las enfermedades y bajas laborales en Canarias](#) elDiario.es. 22.11.2023

[Empleo lanza una campaña para concienciar sobre los accidentes laborales en la recogida de la aceituna](#) Europapress Andalucía. 22.11.2023

[Macrooperación de la Inspección de Trabajo de la Generalitat de Catalunya en las obras del Camp Nou](#) el Periódico de España. 22.11.2023

**VES AMB
COMPTE!!!**

PROGRAMA DE ACTUACIÓN INTEGRAL PREVENTIVA EN OBRAS SINGULARES (AIPOS)

¿Qué es AIPOS?

Un programa de asistencia técnica del INVASSAT a **obras de construcción singulares** que pretende conseguir unas condiciones de seguridad y salud que vayan más allá de las exigencias legales



Duplicación de la calzada de la N-220 de acceso al aeropuerto de València (2021-)

Torre Ikon. València (2021-2023)

Estadio Ciutat de València. Fase I. Campo del Levante (2020-2021)

Construcción de autovía N-332 de Almería a València, variante de Sueca (2016-2020)

Roquette Laísa España, S.A. Infraestructuras de ampliación y acondicionamiento industriales (2017-2018)

Parque Central de València (2015-2018)

TPC del Puerto de Valencia (2014-2016)

Variante de la N-340 Benicarló-Vinaròs (2014-2015)

Faro del Puerto de València (2014-2015)

Auscultación y reparación del viaducto izquierdo, sentido Madrid del embalse de Contreras (2014-2016)

Construcción de centro de salud de Babel, Alicante (2014-2015)

Urbanización del Hospital de Gandia (2014-2015)

Obras ferroviarias del Corredor Mediterráneo (2014-2018)

Hospital Comarcal de Llíria (2014-2015)

Sustitución del revestimiento exterior de trencadis del Palau de les Arts (Cubierta Reina Sofia) (2014-2015)

Construcción de edificio y auditorio en la OAMI en Alicante (2013-2014)

Nave industrial para central hortofrutícola en Museros (Valencia) (2013-2014)

Urbanización Alfafar Park (2013-2014)

Ford. Edificios e infraestructuras industriales (2013-2015)

Edificio de viviendas, oficinas, locales comerciales y aparcamientos en calle Navarro Reverter de València (2010-2011)

Obras de abrigo para la ampliación del Puerto de Valencia (2009-2012)

Complejo Administrativo 9 de Octubre (2009-2013)

Construcción del nuevo estadio del Valencia CF (2007-2008)



www.invassat.gva.es

Vols saber?

[Un estudio detecta contaminantes orgánicos en el esperma de hombres sanos.](#) SINC. 22.11.2023.

[Un esperanzador fármaco podría reducir las ganas de beber alcohol.](#) Noelia Cantero García et al. The Conversation. 22.11.2023.

[Aprovechar el poder del contacto con la naturaleza y la conexión social para aliviar la soledad.](#) Jill Litt. IS Global. 22.11.2023.

[Utilizan plantas para crear nanopartículas con anticuerpos contra el SARS-CoV-2.](#) CSIC. 22.11.2023.

[La exposición al habla antes de nacer puede facilitar el aprendizaje de los recién nacidos.](#) El País. 22.11.2023.

VES AMB COMPT!!!

CONDUCCION MEJOR El rol del conductor en el Área de Formación de Conductores (AF)



LAS CLAVES PARA REDUCIR LA VELOCIDAD EN DISTINTAS SITUACIONES

Frenos: cómo usarlos correctamente

Saber utilizar los frenos de nuestro vehículo es **fundamental para circular seguro**. Analizamos **siete situaciones** en las que observar, anticiparse y pisar el pedal de freno en el momento adecuado marca la diferencia.

• Carlos NICOLÁS FRABE
+ **Investigaciones DURDIS**

H el sistema de frenado es fundamental para la seguridad durante la circulación, permite detener el vehículo, adaptar su velocidad y mantener la distancia de seguridad con otros vehículos. De ahí la importancia de saber utilizarlo correctamente y, por supuesto, de mantenerlo siempre en perfectas condiciones de funcionamiento para que responda adecuadamente cuando sea necesario. Algo que no siempre hacemos: en 2021, el 13% de los delitos graves detectados en las es-

taciones de ITV estaban relacionados con el mal funcionamiento del sistema. Circular en condiciones normales, el freno debe saltar en su justa medida, sin excesos, siempre con suavidad y aplicando la posición correcta, según explican los especialistas de TTY en colaboración con el más reciente estudio de la DGT.

Además, los frenados bruscos provocan inestabilidad y, por supuesto, aumentan el consumo, entre dos y cuatro litros más cada 100 kilómetros. A la larga, esto ocurre con otros elementos, nuestro estilo de conducción deteriora el desgaste de nuestro vehículo.

Estas son siete situaciones en las que es clave saber utilizar correctamente el freno para circular de la forma más segura.

1 DETENCIONES CON ANTICIPACIÓN
Cuando nos acercamos a un semáforo en rojo, a una señal de Stop, a un paso señalizado o a una situación de riesgo, debemos anticiparnos y pisar el pedal de freno suavemente para reducir la velocidad. Utilice el espacio delante para reducir la velocidad.



EL FRENO AL TOMAR UNA CURVA

CÓMO SE HA DE HACER



UN CASO ESPECIAL

2 Curvas: Cómo frenar (y cómo no hacerlo) con seguridad

Los especialistas en conducción segura explican que hay dos puntos clave para afrontar una curva: uno de ellos es la velocidad y el otro, la dirección. "En una curva lo mejor que podemos hacer es no frenar y al llegar a la velocidad adecuada. Porque si abordamos una curva con exceso de velocidad tendremos que frenar dentro y se nos profunde que nos salgamos", explica Juan Ignacio Sierra, jefe de Sección del área de Formación de Conductores de la DGT. En la primera ilustración, el conductor observa la señal verde limitando de velocidad, percibe direcciones previas a la curva y reduce la velocidad llegando a la curva y reduciendo a una marcha más corta si fuera necesario, antes de llegar a la curva, de forma que solo debe mantener la velocidad constante y mover el volante con suavidad para seguir la traza correcta. Si ha hecho todo esto correctamente, al ver el final podrá acelerar suavemente para ganar estabilidad en la salida de la curva. En cambio, en el ejemplo inferior, el conductor hace la aproximación sin reducir su velocidad, tiene todo el límite de la curva y, al aparecer el límite de adherencia, es prácticamente imposible seguir la línea de traza correcta.

LO QUE NO SE DEBE HACER



ANTES DE FRENAR, OBSERVE SIEMPRE HACIA ATRÁS A TRAVÉS DE LOS RETROVISORES

do por donde están cruzando peatones o cuando encontramos un obstáculo, debemos detener nuestro vehículo. Y en estas situaciones es importante anticiparse y utilizar el freno de forma correcta. Durante la aproximación, debemos adaptar nuestra velocidad. Siempre que sea posible, dejemos de acelerar y en la marcha más larga que permitamos la velocidad de circulación, pisemos el pedal de freno suavemente para reducir la velocidad. En el momento que el motor empieza a trabajar, la bomba inyecta un poco de combustible y entra en un régimen más adecuado del funcionamiento", explica Juan Ignacio Sierra. Además, de esa forma adelantamos con nuestras luces de freno a los conductores que vienen detrás, para que también reduzcan su velocidad. Y también comunicamos intenciones centrándonos y entrando en un régimen puntual de las placas del embrague. Y muy importante: antes de frenar, observo siempre hacia detrás a través de los retrovisores. "Trabaja a frenar siempre el final y p-

NOVETATS LEGALS

DOGV

DOGV num. 9731, 23 de novembre de 2023. Sense novetats

BOE

BOE num. 280, 23 de novembre de 2023. Sense novetats

DOUE

DOUE, 23 de novembre de 2023.

Corrección de errores del Reglamento Delegado (UE) 2020/217 de la Comisión, de 4 de octubre de 2019, que modifica, a efectos de su adaptación al progreso técnico y científico, el Reglamento (CE) n.o 1272/2008 del Parlamento Europeo y del Consejo, sobre **clasificación, etiquetado y envasado de sustancias y mezclas**, y que corrige dicho Reglamento (DO L 44 de 18.2.2020) https://eur-lex.europa.eu/legal-content/ES/TXT/?uri=OJ:L_202390120

**SEGURETAT I SALUT
LABORAL EN TALLERS DE
FALLES I FOGUERES**

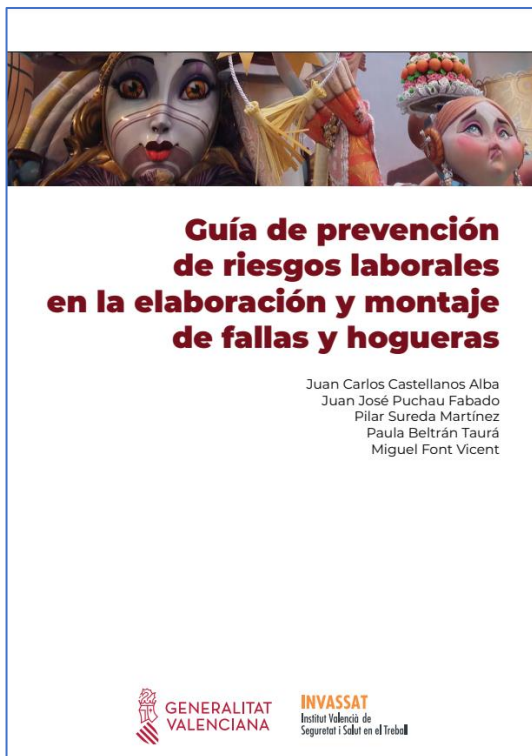
VOLS SABER?

ESPAIS
MONOGRÀFICS DE
L'INVASSAT

INVASSAT
Institut Valencià de Seguretat i Salut en el Treball

WWW.INVASSAT.GVA.ES

PUBLICACIONS DE L'INVASSAT



Monografies de l'INVASSAT

- [Guía de prevención de riesgos laborales en la elaboración y montaje de fallas y hogueras](#). 15.11.2023.
- [Guía de prevención de riesgos laborales en la elaboración y montaje de fallas y hogueras](#). 15.11.2023.

Estadístiques

- [Dades de sinistralitat laboral en la Comunitat Valenciana i comparativa amb la resta d'Espanya i altres Comunitats Autònomes Gener-setembre 2022 - Gener-setembre 2023](#). 15.11.2023.
- [Datos de siniestralidad laboral en la Comunitat Valenciana y comparativa con el resto de España y otras Comunidades Autónomas Enero-septiembre 2022 - Enero-septiembre 2023](#). 15.11.2023.
- [Estadística de enfermedades profesionales. Octubre 2022-Septiembre 2023](#). 03.11.2023.
- [Estadística d'accidents de treball. Resum. Octubre 2022-Setembre 2023](#). 03.11.2023.
- [Estadística de accidentes de trabajo. Resumen. Octubre 2022-Septiembre 2023](#). 03.11.2023.
- [Estadística de enfermedades profesionales. Octubre 2022-Septiembre 2023](#). 03.11.2023.
- [Estadística de malalties professionals. Resum. Octubre 2022-Setembre 2023](#). 03.11.2023.
- [Estadística de enfermedades profesionales. Octubre 2022-Septiembre 2023](#). 03.11.2023.

Apunts tècnics de l'INVASSAT

- [Riscos en les tasques que cal realitzar sobre vehicles amb motor elèctric, derivats de la incorporació de bateries de tracció d'ió liti, i mesures preventives per a combatre'ls](#). 18.10.2023.
- [Riesgos en las tareas a realizar sobre vehículos con motor eléctrico, derivados de la incorporación de baterías de tracción de ion litio, y medidas preventivas para combatirlos](#). 18.10.2023.

Fitxes d'investigació d'accidents

- [Accident greu per caiguda d'un palet emmagatzemat en una prestatgeria situada a l'interior d'una cambra congeladora](#). 27.09.2023.
- [Accidente grave por caída de un palé almacenado en una estantería ubicada en el interior de una cámara congeladora](#). 27.09.2023.

NOVETATS OIT, EU-OSHA, INSST

INSST

[Trabajadores Autónomos: Perfil sociodemográfico y Siniestralidad laboral 2022](#)

El informe sobre trabajadores por cuenta propia aporta información sobre este colectivo analizando su perfil sociodemográfico y datos de siniestralidad. El perfil sociodemográfico se basa en los datos de afiliación a la Seguridad Social y de la Encuesta de Población Activa. Para el análisis de la siniestralidad y variables descriptivas de los accidentes se cuenta con la información procedente de los partes oficiales de ATJT. Variables sociodemográficas analizadas: sexo, edad, nacionalidad, tener o no asalariados a su cargo, actividad económica, ocupación y tipo de jornada. Siniestralidad: se analizan los índices de incidencia por sexo, gravedad, edad, actividad económica y ocupación, además de variables descriptivas del accidente como gravedad, tipo de asistencia y hospitalización, duración media de la baja, lugar, tipo de trabajo, tipo de lugar, actividad física, desviación y forma de contacto.

[Metodología BIM: Oportunidades para integrar la PRL a lo largo del ciclo de vida de una construcción](#)

Este documento aborda un estudio detallado sobre la integración de aspectos preventivos en la metodología Building Information Modeling (BIM) en el sector de la construcción en España. El objetivo es analizar cómo BIM, una metodología colaborativa para la gestión de proyectos de construcción que hace uso de modelos digitales puede facilitar la integración de la seguridad y salud en el trabajo en todas las etapas del ciclo de vida de una construcción, promoviendo así un entorno de trabajo más seguro y eficiente. Se abordan las distintas etapas del ciclo de vida de una construcción bajo la metodología BIM, desde el diseño hasta la demolición, examinando en cada una de ellas las oportunidades y ventajas que puede ofrecer BIM, destacando su naturaleza colaborativa y la capacidad de generar y compartir información coordinada y actualizada entre los diferentes agentes intervinientes o la visualización en 3D que facilita el proceso de identificar peligros, así como la creación de sistemas virtuales de control de condiciones de trabajo. El documento aborda también la legislación, normas, y estándares técnicos relevantes. en un contexto donde su uso está siendo promovido activamente por las administraciones públicas.

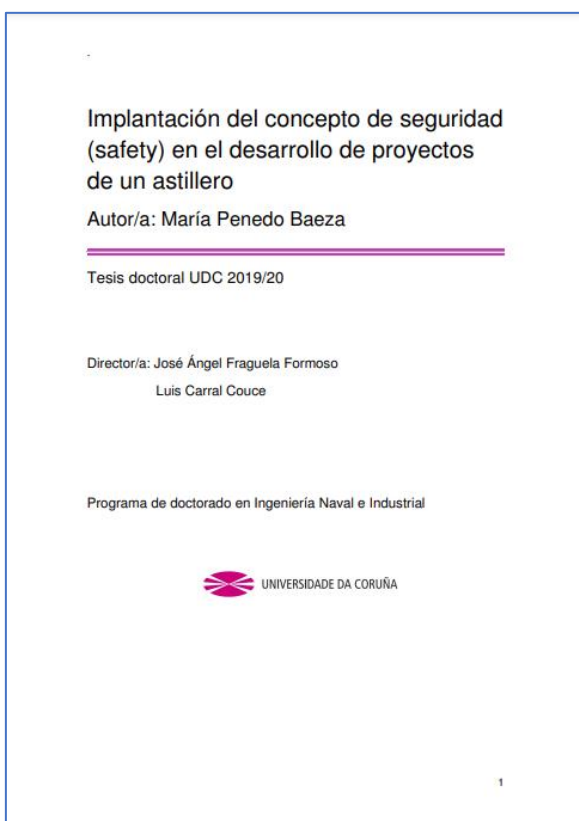


ÚLTIMES INCORPORACIONES A LA BIBLIOTECA DIGITAL DE PRL

Novetats incorporades al catàleg documental de l'INVASSAT el **22.11.2023**. Faça clic sobre la taula per a accedir a les dades bibliogràfiques, el resum i l'enllaç als documents originals.

Resultados 1 a 4 de 4			Acciones ▾
Ordenado por: Año Publicación/Descend			
	Título	Autoría personal	Año Publicación
1	Enfermería y medicamentos peligrosos : una aproximación a las condiciones y consecuencias de su manipulación [Libros]	Benavent Benavent, Amparo	2023
2	Plataformas digitales y empleo doméstico en España : ¿una oportunidad para el trabajo decente? [Artículos de revista]	Lenzi, Olga	2023
3	Implantación del concepto de Seguridad ("Safety") en el diseño de proyectos de un astillero [Libros]	Penedo Baeza, María	2019
4	Practicas en la evaluación de riesgos psicosociales en el trabajo : observando a los jugadores de dados [Libros]	de Melo Musí, Isabela	2014

Resultados 1 a 4 de 4 Mostrar 25 ▾

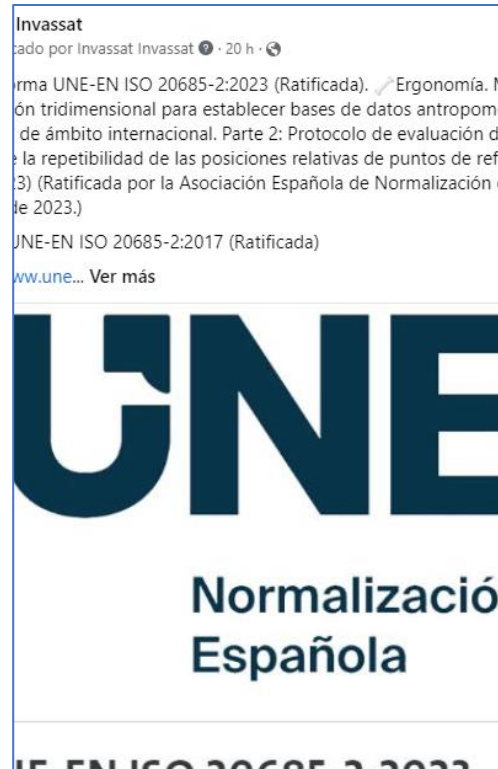


Esta tesis doctoral proporciona los medios para realizar la implementación del concepto de Seguridad ("Safety") en el diseño de proyectos del Astillero y propone cómo integrar esta disciplina en la organización del Astillero. Este concepto de seguridad en ingeniería nos hace recurrir a la llamada "Seguridad de los Sistemas", definida como la aplicación de conocimientos técnicos y de gestión para la identificación y control temprano y sistemático de peligros a lo largo de todo el ciclo de vida del proyecto, programa o actividad con el propósito de conseguir que los riesgos de seguridad que identifiquemos en los diseños de los proyectos estén controlados y puedan tener una aceptación, dentro de las limitaciones operativas, de idoneidad, tiempo y coste en todo el ciclo de vida del proyecto. Esta aplicación de la seguridad en la ingeniería desde el diseño de los proyectos proporciona además de,

VES AMB COMPT!!!

mayor seguridad en los productos, un ahorro en costes y tiempo y lo que es más importante, previene los daños que se puedan producir, no sólo a las personas y el medioambiente, sino también a sus productos, en cuanto a la funcionalidad y misión para la que han sido elaborados. Esta tesis proporciona el "cómo" eliminar la mayor parte de las causas que lideren en accidentes desde el diseño. Por lo tanto, con la aplicación de la "Seguridad de los Sistemas" podremos argumentar que los productos del Astillero son "Seguros"; es decir; que todos los riesgos de seguridad de los sistemas se consideran aceptables y se han cumplido todos los requisitos de seguridad de los sistemas de acuerdo con la "Política de Seguridad de los Sistemas" establecida en el Astillero.

INVASSAT A LES XARXES



EINES PER A UN TREBALL EFICIENT

Recursos per a editar els teus documents tècnics

Publicado el 5/10/2021

Recursos per a editar els teus documents tècnics és una selecció d'eines que t'ajudaran en la preparació i edició de documents de treball. Criteris lingüístics i gramaticals, llenguatge inclusiu, comunicació clara, diccionaris, glossaris especialitzats, normes per a referenciar documents, bancs d'imatges, icones o sons d'ús lliure, eines per a crear infografies... Per a accedir fes clic en aquesta adreça

<https://gvaes.sharepoint.com/sites/GU15604/SitePages/Recursos-para-editar-tus-documentos.aspx>

i sol·licita l'autorització d'accés que, com més prompte millor, tramitem. Aquest és un servei exclusiu per al personal de la Generalitat. Confiam que et siga d'utilitat. Moltes gràcies.

Recursos para editar tus documentos técnicos es una selección de herramientas que te ayudarán en la preparación y edición de documentos de trabajo. Criterios lingüísticos y gramaticales, lenguaje inclusivo, comunicación clara, diccionarios, glosarios especializados, normas para referenciar documentos, bancos de imágenes, iconos o sonidos de uso libre, herramientas para crear infografías... Para acceder haz clic en esta dirección

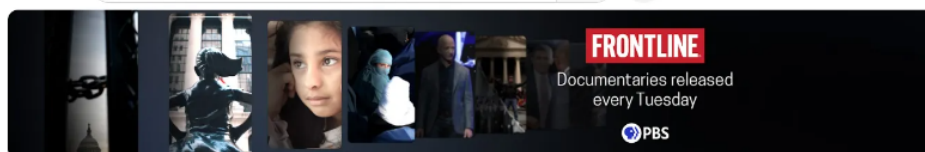
<https://gvaes.sharepoint.com/sites/gu15604/sitepages/recursos-para-editar-tus-documentos.aspx>

y solicita la autorización de acceso que, cuanto antes, tramitemos. Este es un servicio exclusivo para el personal de la Generalitat. Confiamos que te sea de utilidad. Muchas gracias.

VES AMB
COMPT!!!

Algoritmo de YouTube y curación de contenidos: 17 interacciones para «tunar» sus recomendaciones

23 noviembre, 2023 por Lluís Codina



FRONTLINE PBS | Oficial

@frontline · 2,48 M de suscriptores · 1 K vídeos

FRONTLINE is investigative journalism that questions, explains and changes our world. >

pbs.org/wgbh/pages/frontline y 3 enlaces más

Suscrito

El canal del programa Frontline en YouTube es un ejemplo de la extremada calidad de contenidos que podemos encontrar en esta plataforma

YouTube es la plataforma audiovisual con el **mejor** y el **peor** contenido audiovisual del mundo a la vez. La diferencia consiste en (1) si permitimos que el algoritmo de YouTube escoja por nosotros, o (2) **manipulamos** de manera decidida este algoritmo utilizando las **señales de usuario** a nuestro alcance.

Si no manipulamos el **algoritmo de YouTube**, lo más raro sería que las recomendaciones vayan a estar alineadas con nuestros intereses. Además, el algoritmo tiende a incluir contenidos de **pésima factura**. O bien con **desinformación**, o con contenidos **cínicos** o carentes de cualquier valor.

Preinscripció del 16 de octubre al 10 de diciembre

Tercera edició 2023

1 de noviembre a 15 de diciembre

CAMPUS VIRTUAL DEL INVASSAT **16PRL** cursos

www.invassat.gva.es

10 cursos básicos

- Nivel básico genérico (50 h)
- Sector educativo (50 h)
- Nanomateriales (50 h)
- Sector servicios (50 h)
- Sector de emergencias (70 h)
- Sector administración (50 h)
- Sector alimentario (50 h)
- Sector químico (50 h)
- Básico para trabajadoras y trabajadores autónomos (50 h)
- Básico para talleres de fallas y hogueras (50 h)

3 cursos de promoción de la PRL

- PRL para personal directivo (30 h)
- Transversalización de la SST en la Formación Primaria, Secundaria y Bachillerato (30 h)
- PRL para empleados y empleadas del hogar (15 h)

3 cursos específicos

- Planes de autoprotección (15 h)
- Electricidad estática: riesgos y medidas preventivas (15 h)
- Perspectiva de género y prevención de riesgos laborales (15 h)

INVASSAT

Institut Valencià de Seguretat i Salut en el Treball

Segueix-nos en...

PORTAL INVASSAT

Facebook – Twitter – LinkedIn – SlideShare

**L'INVASSAT
A LES
XARXES
SOCIALS**



LINKEDIN
<https://www.linkedin.com/in/invassatgva/>

TWITTER
<https://twitter.com/gvainvassat>

FACEBOOK
<https://www.facebook.com/Invassat.gva/>

PORTAL INVASSAT
<https://invassat.gva.es>

