

REULL D'ACTUALITAT EN SEGURETAT I SALUT LABORAL



GENERALITAT
VALENCIANA

INVASSAT

Institut Valencià de
Seguretat i Salut en el Treball



Agencia Europea para
la Seguridad y la Salud
en el Trabajo



Trabajos seguros y
saludables en la era
digital
2023-2025

Dimecres 15 de novembre de 2023

ACTUALITAT PREVENCIONISTA	2
AGENDA PREVENCIONISTA	7
ALS MITJANS.....	11
NOVETATS LEGALS	14
DOGV	14
BOE	14
DOUE	14
PUBLICACIONS DE L'INVASSAT.....	15
NOVETATS OIT, EU-OSHA, INSST	16
OIT	16
EU-OSHA.....	16
ÚLTIMES INCORPORACIONS A LA BIBLIOTECA DIGITAL DE PRL.....	17
INVASSAT A LES XARXES.....	18
EINES PER A UN TREBALL EFICIENT	19

ACTUALITAT PREVENCIONISTA

NOU

Original article



This work is licensed under a Creative Commons Attribution 4.0 International License.

Scand J Work Environ Health – online first: 12 November 2023. doi:10.5271/sjweh.4132

Global-, regional- and country-level estimates of the work-related burden of diseases and accidents in 2019

by Jukka Takala, DSC,^{1,2} Päivi Hämäläinen, PhD,² Riitta Sauni, MD, PhD,⁴ Clas-Håkan Nygård, PhD,² Diana Gagliardi, MD, PhD,¹ Subas Neupane, PhD²

Takala J, Hämäläinen P, Sauni R, Nygård C-H, Gagliardi D, Neupane S. Global-, regional- and country-level estimates of the work-related burden of diseases and accidents in 2019. *Scand J Work Environ Health* – online first.

Objective This study provides the global-, regional- and country-level estimates on the work-related burden of diseases and accidents for 2019, including deaths, disability adjusted life years (DALY) and economic losses.

Methods Data on occupational illnesses and injuries from international organizations, institutions, and public websites were used. Risk ratios (RR) and population attributable fractions (PAF) for the risk factor-outcome pairs were derived from the literature. Estimated mortality and DALY for a group of seven major diseases covering 120 risk-outcome pairs attributable to work were calculated for 181 countries.

Results Globally, 2.9 million deaths were attributed to work, with 2.58 million deaths due to work-related diseases and 0.32 million related to occupational injuries. Globally, work-related diseases with a long latency period are increasing, while the number of occupational injuries has decreased. Work-related circulatory diseases were the major cause of 912 000 deaths globally, followed by 843 000 work-related malignant neoplasms. In high-income, American, Eastern European and Western Pacific World Health Organization (WHO) regions, however, work-related malignant neoplasms comprised the biggest disease group. DALY attributable to work were estimated to be 180 million in 2019, with an associated economic loss of 5.8% of global GDP. New estimates of psychosocial factors increased the global loss.

Conclusions The burden of work-related diseases and injuries increased by 26% from 2.3 million annual deaths in 2014 to 2.9 million in 2019. The DALY attributable to work have also substantially increased from 123 million in 2014 to 180 million in 2019 (47% increase). We found large regional and country variations.

Key terms cancer; circulatory disease; death; disability at work; disorder at work; economic loss; global country; global region; hazardous substance; occupational injury; work-related disease.

Work covers all productive activities around the world. Without work and its associated outcomes, we would not have resources for functioning societies. The global gross domestic product (GDP) is created by work and the workforce. These resources make it possible to have education systems; social services; protection of the young, old and vulnerable parts of the population; food production; housing; and the construction of infrastructure. Work and the workforce are involved in efforts to achieve practically all the United Nations 17 Sustainable Development Goals.

Employment can be both beneficial and harmful for

health, depending on the form and quality of job, work exposures and working conditions, even though it is widely acknowledged that a poor work environment is associated with poor health outcomes (1, 2).

This paper is a comprehensive overview and an update to the global estimates of occupational injuries and work-related diseases made by the International Labour Organization (ILO) (3) over the last 25 years in collaboration with the World Health Organization (WHO) and the International Commission of Occupational Health (ICOH) with support from the International Social Security Association (ISSA). Such esti-

¹ International Commission on Occupational Health (ICOH), Monte Porzio Catone (Rome), Italy.

² Unit of Health Sciences, Faculty of Social Sciences, Tampere University, Tampere, Finland.

³ Ministry of Social Affairs and Health, Tampere, Finland.

⁴ Occupational Health Services and Occupational Medicine, Tampere University, Tampere, Finland.

Correspondence to: Jukka Takala, Unit of Health Sciences, Faculty of Social Sciences, Tampere University, Tampere, Finland. [E-mail: jttakala@gmail.com and jukka.takala@tuni.fi]

NOU



Article

There Is Hope in Safety Promotion! How Can Resources and Demands Impact Workers' Safety Participation?

Simona Margheritti ^{1,*}, Alessia Negrini ² and Sílvia Agostinho da Silva ³

¹ Department of Psychology, Building U6, University of Milano-Bicocca, 20126 Milano, Italy

² IRSTT-Institut de Recherche Robert-Sauvé en Santé et en Sécurité du Travail, 505 Blvd. De Maisonneuve Ouest, Montreal, QC H3A 3C2, Canada; alessia.negrini@irstt.qc.ca

³ Department of Human Resources and Organizational Behavior, Icte-Instituto Universitário de Lisboa, Av. das Forças Armadas, 1649-026 Lisbon, Portugal; silvia.silva@cte-ul.pt

* Correspondence: simona.margheritti@unimib.it

Abstract: Promoting workplace safety is crucial in occupational health and safety (OHS). However, existing studies have primarily concentrated on accident prevention, overlooking the role of resources in encouraging safety. This research investigates the impact of a personal resource, namely hope, on safety participation, considering its interaction with job resources and job demands using the Job Demands-Resources (JD-R) model in the context of safety. A cross-sectional study was conducted in a large company managing European shopping centers ($N = 262$). Of the sample, 52.3% of participants were female. Data were collected through an online questionnaire and analyzed using model 92 of Andrew F. Hayes' Process Macro to test the hypothesized moderate serial mediation model. Our results highlighted that (1) hope directly correlates with safety participation, (2) hope and job dedication mediate the relationship between autonomy and safety participation, and (3) high job demands can undermine the beneficial effects of resources (i.e., autonomy, hope, and job dedication) on safety participation. These results suggest that workers with personal resources like hope are more likely to engage in safety practices, displaying increased dedication and focus on safety. However, excessive job demands can challenge the effectiveness of these resources in promoting safety participation. This study offers a novel perspective by integrating safety participation into the JD-R model framework.

Keywords: safety participation; hope; job resources; job dedication; JD-R model



Citation: Margheritti, S.; Negrini, A.; da Silva, S.A. There Is Hope in Safety Promotion! How Can Resources and Demands Impact Workers' Safety Participation? *Safety* **2023**, *9*, 79. <https://doi.org/10.3390/safety904079>

Academic Editor: Raphael Graebels

Received: 28 September 2023

Revised: 10 November 2023

Accepted: 11 November 2023

Published: 15 November 2023



Copyright: © 2023 by the authors. Licensee MDPI, Basel, Switzerland. This article is an open access article distributed under the terms and conditions of the Creative Commons Attribution (CC BY) license (<https://creativecommons.org/licenses/by/4.0/>).

1. Introduction

Promoting a safer work environment is one of the most significant challenges for organizations. Despite several interventions, the number of occupational accidents and injuries remains high [1]. Several studies deepened the topic of occupational safety and health (OHS), trying to solve the problem [2–7]. However, most of the studies in this area have only focused on safety prevention, investigating the factors leading workers to incur accidents and injuries or not.

While the findings of these studies are crucial, some scholars argue that the absence of adverse safety outcomes, such as accidents and injuries, does not necessarily indicate the presence of safety within organizations [2,8]. Accidents and injuries should be evaluated to determine the absence of workplace safety [2]. In fact, accidents or injuries do not occur in all circumstances, even when workers do not behave appropriately. Accidents typically depend on various elements, such as dangerous behaviors and underlying organizational deficiencies, that frequently coexist but do not always result in an accident [8]. Moreover, particularly concerning micro-accidents, workers often fail to report them, leading to their exclusion from record-keeping systems. This, in turn, results in an underestimation of the issue, limiting the analysis to the visible aspect rather than addressing the broader problem.

RECORDA

MATERIAL TÉCNICO



En este informe se presentan los datos de los accidentes mortales investigados por los Órganos Técnicos de las Comunidades Autónomas (exceptuando accidentes de tráfico, no traumáticos, los 'in itinere' y los debidos al Covid), ocurridos durante el trienio 2020-2022. Además de las variables incluidas en el sistema Delt@, se completa el estudio con el análisis de causas del accidente, que facilita el conocimiento en profundidad de las condiciones en las que se produjo el accidente.

El valor principal de este estudio es el aprovechamiento del código de causas establecido en el año 2002 y que ha sido modificado en varias ocasiones por el grupo de trabajo, para así poder analizar de forma homogénea todas las causas identificadas en la investigación de los accidentes.

DOCUMENTOS TÉCNICOS

ANÁLISIS DE MORTALIDAD POR ACCIDENTE DE TRABAJO EN ESPAÑA 2020-2022



GOBIERNO
DE ESPAÑA

MINISTERIO
DE TRABAJO
Y ECONOMÍA SOCIAL



RECORDA

European Agency for Safety and Health at Work

Transportation and storage activities – Evidence from the European Survey of Enterprises on New and Emerging Risks (ESENER)

Report



Safety and health at work is everyone's concern. It's good for y

Original article



This work is licensed under a Creative Commons Attribution 4.0 International License.

Scand J Work Environ Health – online first: 12 November 2023. doi:10.52711/ajweh.4130

The indispensable *whole* of work and population health: How the working life exposome can advance empirical research, policy, and action

by Yorghos Apostolopoulos, PhD,¹ Sevil Sönmez, PhD,² Matthew S Thiese, PhD,³ Lazaros K Gallos, PhD⁴

Apostolopoulos Y, Sönmez S, Thiese MS, Gallos LK. The indispensable whole of work and population health: How the working life exposome can advance empirical research, policy, and action. *Scand J Work Environ Health* – online first.

Objectives The thesis of this paper is that health and safety challenges of working people can only be fully understood by examining them as *wholes* with interacting parts. This paper unravels this indispensable *whole* by introducing the working life exposome and elucidating how associated epistemologies and methodologies can enhance empirical research.

Methods Network and population health scientists have initiated an ongoing discourse on the state of empirical work-health-safety-well-being research.

Results Empirical research has not fully captured the totality and complexity of multiple and interacting work and nonwork factors defining the health of working people over their life course. We challenge the prevailing paradigm by proposing to expand it from narrow work-related exposures and associated monocausal frameworks to the holistic study of work and population health grounded in complexity and exposome sciences. Health challenges of working people are determined by, embedded in, and/or operate as complex systems comprised of multilayered and interdependent components. One can identify many potentially causal factors as sufficient and component causes where removal of one or more of these can impact disease progressions. We, therefore, cannot effectively study them by an a priori determination of a set of components and/or properties to be examined separately and then recombine partial approaches, attempting to form a picture of the *whole*. Instead, we must examine these challenges as *wholes* from the start, with an emphasis on interactions among their multifactorial components and their emergent properties. Despite various challenges, working-life-exposome-grounded frameworks and associated innovations have the potential to accomplish that.

Conclusions This emerging paradigm shift can move empirical work-health-safety-well-being research to cutting-edge science and enable more impactful policies and actions.

Key terms exposome; complexity; occupational health, safety, and wellbeing; working life; whole of work and population health; working life exposome.

Political, economic, and social institutions around the world have different views about work organization, especially the rights of and protections for working people. Over the years, these varied approaches have shaped the discourse around work and population health, safety and well-being, thereby, significantly influencing empirical research.

The well-being of working people is attributable to the confluence of diverse, multifactorial, and interacting, work and nonwork influences (1). However, empirical

research has not fully captured the indispensable *whole* of work and population well-being – that is, the totality and complexity of relevant exposures and factors, their relationships, and emergent behaviors over the lifespan, not just during working years. Subsequently, this incomplete understanding of work-health-safety relationships continues, resulting in inadequate policies and actions. Therefore, it is time for a paradigm shift to create a greater understanding of the role of working life in population health and safety.

¹ Prolepsis: Partners in Prevention Inc, Orlando, Florida, USA.

² University of Central Florida College of Business, Orlando, Florida, USA.

³ Rocky Mountain Center for Occupational and Environmental Health, University of Utah School of Medicine and Weber State University, Salt Lake City, Utah, USA.

⁴ DIMACS, Center for Discrete Mathematics & Theoretical Computer Science, Rutgers University, Piscataway, New Jersey, USA.

Correspondence to: Sevil Sönmez, University of Central Florida College of Business, Orlando, Florida, USA. [E-mail: sevil.sonmez@ucf.edu]

RECORDA

**MANUAL PRÁCTICO PARA LA EVALUACIÓN DEL RIESGO
BIOLÓGICO EN ACTIVIDADES LABORALES DIVERSAS**

BIOGAVAL-NEO

2018

INVASSAT



AGENDA PREVENCIÓNISTA

RECORDA



CAMPUS PRESENCIAL DEL
INVASSAT 2023

INVASSAT
Institut Valencià de
Seguretat i Salut en el Treball

La prevención en la actividad de elaboración y montaje de fallas y hogueras

SERVICIOS
CENTRALES DEL
INVASSAT

Jornada técnica

C/ València, 32. Burjassot

963424400 - [Maga](mailto:formación.invassat@gva.es)

formación.invassat@gva.es

invassat.gva.es

15 de noviembre de 2023

OBJETIVOS

Esta jornada técnica tiene un doble objetivo. De un lado centrar la atención sobre el trabajo de las personas que intervienen en el diseño, la construcción, el transporte y el montaje en el espacio público de fallas y hogueras en todo el territorio valenciano y los factores de riesgo que afectan a su actividad laboral. De otro, presentar la **Guía de prevención de riesgos laborales en la elaboración y montaje de fallas y hogueras**, elaborada por el personal técnico del INVASSAT. La guía es el resultado de un exhaustivo trabajo de campo y bibliográfico que ha permitido el análisis de esos factores de riesgo y la elaboración de recomendaciones y buenas prácticas preventivas en el sector a fin de mejorar las condiciones de seguridad y salud laboral de los trabajadores y trabajadoras que en él se desempeñan.

Durante la jornada se entregarán los **Premios al conocimiento en prevención de riesgos laborales 2022**, que reconocen los mejores trabajos final de máster o de especialidad realizados por el alumnado de los másteres en prevención de riesgos laborales en la Comunitat Valenciana, así como al personal docente que los ha dirigido.



PREMIS al coneixement en
PREVENCIÓ DE RISCOS LABORALS

RECORDA

ENCUENTRO PRESENCIAL

28 de noviembre
De 09.30 a 14.00 h.

Agencia Estatal de Investigación
Salas: 5, 6.1, 6.2 y 6.4



Organiza:

SENTIATECH

Colaboran: aqualia eurofins glabforum kunak Simetria nimat

Participan: Aedas AECOC EMACSA insst IRISA

I Encuentro PLATAFORMA TECNOLÓGICA SENTIATECH: Tecnologías avanzadas de detección de contaminantes, prevención de la seguridad y monitorización ambiental

28 de noviembre de 2023

De 9.30 a 14.00 h.

Gratuito

Noviembre

Introducción:

La Plataforma Tecnológica Española SENTIATECH se constituye en el 2023 como un ecosistema de innovación y cooperación entre todos los agentes del sistema español en el ámbito de las tecnologías de detección y medición de sustancias químicas, patógenos y contaminantes emergentes con impacto en la salud de las personas y el medioambiente, así como las nuevas tecnologías habilitadoras digitales aplicables en la evaluación y control de la salud, riesgos químicos y biológicos, la contaminación microbiológica y la calidad del aire.

Con este objetivo SENTIATECH presenta el I Encuentro Nacional SENTIATECH, en el que se reunirán los agentes interesados en el ámbito de la seguridad de procesos y productos, la salud de las personas y el medio ambiente para abordar las tendencias y tecnologías nacionales y europeas que harán frente a los retos presentes y futuros en la seguridad y salud.

Además, se llevarán a cabo diferentes sesiones de trabajo de innovación abierta, guiada por expertos tecnológicos y de innovación, para poner en común los retos con los que se encuentran los actores implicados en las diferentes temáticas de SENTIATECH. La sesión tendrá también el objetivo de identificar el amplio abanico de capacidades que permitirá dar respuesta a estos retos.

Objetivos:

- Presentar la **visión y misión** de SENTIATECH.
- Presentar **tendencias y tecnologías** en el marco de acción de SENTIATECH de la mano de **expertos en los sectores objetivo de la plataforma**.
- Definir cuáles son las posibles **líneas de financiación nacionales y europeas destinadas a la I+D+i**.
- Interactuar con diferentes **agentes implicados** en las temáticas que acoge SENTIATECH.
- Identificar los **retos** que presentan las **diferentes temáticas de la plataforma** de la mano de los **asistentes**.

Dirigido a:

- Industria alimentaria
- Laboratorios de análisis medioambientales y alimentarios
- Laboratorios clínicos
- Ciclo del agua
- Prevención de riesgos
- Salud
- Industria química
- Calidad del Aire
- Fabricantes de nanopartículas y materiales avanzados

Inscripciones en:
www.sentiatch.com



Ubicación:
Agencia Estatal de Investigación (Ministerio de Ciencia e Innovación)
C/ Torrelaguna 58 bis. 28027 Madrid

Más información:
Tel: +34 961 820 000
info@sentiatch.com

RECORDA

JORNADA TÉCNICA
PREVENCIÓN DEL CÁNCER
DE ORIGEN PROFESIONAL



JORNADA TÉCNICA
PREVENCIÓN DEL CÁNCER
DE ORIGEN PROFESIONAL



Roadmap on carcinogens ("Hoja de ruta sobre carcinógenos") surge a raíz del evento organizado por la Presidencia Holandesa del Consejo de la UE sobre la prevención del cáncer relacionado con el trabajo. En este marco seis organizaciones europeas, Austria, Países Bajos, Business Europe, Confederación Europea de Sindicatos, EU-OSHA y Comisión Europea, decidieron unir sus esfuerzos para desarrollar un plan de acción voluntario que concienciara sobre los riesgos derivados de la exposición a carcinógenos en el lugar de trabajo e intercambiar buenas prácticas entre empresas y organizaciones.

Los cuatro principales objetivos del Roadmap son:

- 1. Concienciar a través de Europa a empresas y trabajadores sobre los riesgos de la exposición a sustancias cancerígenas y la necesidad de acciones preventivas.
- 2. Proporcionar ayuda a empresas y trabajadores para prevenir la exposición a sustancias cancerígenas en el lugar de trabajo y minimizar su efecto sobre la mano de obra.
- 3. Movilizar a las partes interesadas y aumentar la participación de las partes pertinentes, como los sectores y la industria, para multiplicar nuestros esfuerzos en toda Europa.
- 4. Dirigir la innovación a salvar la distancia entre los resultados de la investigación y las necesidades de las empresas.

En 2020 se definió una nueva estrategia del Roadmap articulada en 4 pilares y 12 retos.

Desde su inicio se han venido ampliando el número de organizaciones comprometidas con la Hoja de ruta sobre carcinógenos, sumándose a esta hoja de ruta la mayoría de gobiernos de las sucesivas presidencias del Consejo de la UE, siendo la incorporación española la más reciente, en marzo de 2022.

Oficialmente el Roadmap on Carcinogens finalizará en 2024 con la presidencia Belga del Consejo de la UE.

Tanto la presidencia española del Consejo como la belga organizan eventos en los que se profundizará en sus cuatro principales objetivos del Roadmap y se revisará el trabajo realizado en los retos (challenges).



PROGRAMA
PREVENCIÓN DEL CÁNCER DE
ORIGEN LABORAL

Actualizado: 24 de octubre
20 y 21 de noviembre de 2023
Instituto Nacional de Seguridad y Salud en el Trabajo
C/Torrelaguna, 73 | 28027 Madrid

Inscríbete para asistir de forma presencial. Aforo limitado.

[Formulario de inscripción](#)

20 DE NOVIEMBRE

12:30 Registro

13:00 Cóctel de bienvenida

14:00 Bienvenida y presentaciones

Joaquín Pérez Rey
Secretario de Estado de Empleo y Economía Social, MITEC, España

Charlotte Grevfors-Ernout
Representante de la Comisión Europea

William Cockburn Salazar
Director Ejecutivo de la Agencia Europea para la Seguridad y la Salud en el Trabajo, EU-OSHA

Carlos Arranz Cordero
Director del Instituto Nacional de Seguridad y Salud en el Trabajo, INSST, España

14:30 Hoja de ruta sobre carcinógenos: ¿en qué punto nos encontramos?
Jos de Lange
TNO, Países Bajos

14:45 Presentación de los primeros resultados de la encuesta EU-OSHA sobre la exposición de los trabajadores a los factores de riesgo de cáncer en Europa (WES)

Marine Carot
Coordinadora del proyecto WES, Unidad de Prevención e Investigación, EU-OSHA

15:30 Sesión: Fuentes de información sobre carcinógenos

Introducción a la sesión
Elke Schneider
Especialista Senior en Políticas de SST, EU-OSHA

Roadmap Reto 1.1 - Fuentes de datos de exposición en la UE
Sirkku Saarikoski
Ministerio de Asuntos Sociales y Sanidad, Finlandia

La base de datos INFORCARQIUM
Rocio Guevara de Bonis
INSST, España

16:15 Pausa café

16:45 Sesiones paralelas presenciales

Sesión paralela 1 - CARCINÓGENOS NO INCLUIDOS EN EL REACH
Moderadora: Montserrat Solórzano Fabrega
INSST, España

Roadmap Reto 4.2 - Carcinógenos generados por procesos. Exposición a polvo de sílice
Gerlinde Zined
Ministerio Federal de Trabajo y Economía, BMAW, Austria

Emissiones de motores diésel
Pablo Menéndez
Instituto Nacional de Silicosis, España

Medicamentos peligrosos en los hospitales
Nuria Jiménez Simón
INSST, España

Polvo de maderas duras
Torunn Kringlen Ervik
STAMI, Noruega

Sesión paralela 2 - PROCEDIMIENTOS DE TRABAJO SEGUROS Y PREVENCIÓN DE LA EXPOSICIÓN A CARCINÓGENOS
Moderadora: Amber Vermeij
TNO, Países Bajos

Roadmap Reto 4.3 de la hoja de ruta. Procedimientos de trabajo seguros
Marie Meima
TNO, Países Bajos

"Carcinógenos en el trabajo: conocer para prevenir". Fichas de agentes cancerígenos
Teresa Sánchez Cabo
INSST, España

Buenas prácticas: Protocolo de actuación en caso de presencia imprevista de carcinógenos
Jesús Terol
Repsol, España

Roadmap Reto 4.1 - Acortar la distancia entre la ciencia (desarrollo de materiales) y el mundo del trabajo (materiales utilizados a lo largo del ciclo de vida)
Michaels Clever
BAU, Alemania

Sesión paralela 3 - AMIANTO
Moderadora: Marta Zimmermann Verdagó
INSST, España

Gestión de la prevención en intervenciones en presencia de materiales con amianto en operaciones de extinción de incendios y salvamento
Diana Torreñocho García
INSST, España

Gestión preventiva de las intervenciones en presencia de materiales que contienen amianto en Alemania
Romy Marx
Ministerio Federal de Trabajo y Asuntos Sociales, Alemania

Evaluación del riesgo por exposición a amianto en Francia: detección por el promotor de la obra y establecimiento de procedimientos de trabajo por el empresario
Jeremy De Saint-Jores y Thomas Collin
Dirección General de Trabajo, Francia

10:45 Pausa café

11:15 Mesa redonda

LOS CARCINÓGENOS EN EL CONTEXTO DEL CAMBIO CLIMÁTICO Y LA TRANSICIÓN VERDE

Moderadora: Pilar Cáceres Armendáriz
INSST, España

Toxicidad pulmonar de los nanotubos de carbono
Carole Seidell
INRS, Francia

Evaluación y gestión del riesgo de exposición a metales en la industria de baterías
Steven Verpaale
Instituto del Niquel, Bélgica

Exposición a los rayos UV
Sylvia Torres Ruiz
INSST, España

12:15 Mesa redonda

LEGISLACIÓN EUROPEA SOBRE CARCINÓGENOS. PROGRESOS Y PRÓXIMAS ACCIONES

Moderadora: Virginia Gálvez Pérez
INSST, España

Representantes de la Comisión y de los grupos de interés del Comité Consultivo para la seguridad y salud en el trabajo europeo: trabajadores, empresarios y gobiernos

Charlotte Grevfors-Ernout
Representante de la Comisión Europea

Isabel Maya Rubio
Representante de EIG

Tony Musu
Representante de WIG

Sirkku Saarikoski
Representante del GIG

13:00 Clausura

Carlos Arranz Cordero
Director del Instituto Nacional de Seguridad y Salud en el Trabajo, INSST, España

21 DE NOVIEMBRE

09:30 Presentación de las conclusiones de los talleres del día 20

Relatora de la Sesión paralela 1
Ruth Jimenez Saavedra
INSST, España

Relatora de la Sesión paralela 2
Cristina Arimadas Berzosa
INSST, España

Relator de la Sesión paralela 3
Jose Maria Rojo Aparicio
INSST, España

10:15 Conferencia: Transición verde y SST

Rüdiger Piplak
BAU, Alemania






AGENDA PREVISTA

Esdeveniment	Lema	Data	Tipus	Organitza
23rd World Congress on Safety and Health at Work	Donar forma al canvi .	27-30.11.2023	Presencial + En línia	OIT. ISSA
Working on Safety – WOS	Building a resilient future : towards sustainable safety in a rapidly changing world	22-25.09.2024	Presencial + En línia	German Social Accident Insurance (DGUV)


L'INVASSAT PARTICIPA

RECORDA

30-11-23
jornada presencial



FUNDACIÓN ARQUITECTURA TÉCNICA VALENCIANA



COAT VALENCIA
Colegio Oficial de la Arquitectura Técnica de Valencia

**Los andamios en la construcción:
seguridad e innovación**

colaboran



INVASSAT
Institut Valencià de Seguretat i Salut en el Treball



form

ALS MITJANS

[Aumentan cerca del doble los accidentes laborales en Castelló en la última década](#) Ondacero. 14.11.2023

[Los accidentes laborales provocan 49 víctimas mortales hasta septiembre en la Comunitat](#) La Vanguardia. 13.11.2023

[Tres heridos al producirse un accidente laboral en la calle Borrego, en pleno centro de Plasencia](#) Diario de Plasencia. 13.11.2023

[Un trabajador herido grave tras sufrir una descarga eléctrica en Vilches](#) Junta de Andalucía. 13.11.2023

[Fallece tras quedar atrapado bajo un tractor en una finca en Moguer \(Huelva\)](#) La Vanguardia. 13.11.2023

[Herido un varón en un accidente laboral en San Esteban de Gormaz](#) Soriatv.com. 14.11.2023

[La Xunta presentará a la próxima comisión de prevención de riesgos del naval un análisis técnico de las causas de siniestralidad en las actividades empresariales del sector](#) Xunta de Galicia. 13.11.2023

[Los trabajadores más precarios son los que sufren mayores irregularidades laborales](#) Iberoeconomía. 13.11.2023

[CCOO se reúne con el Delegado del Gobierno para tratar la problemática del sector de mantenimiento de carreteras](#) Murcia.com. 13.11.2023

[Preocupación por el incremento de los accidentes graves en la provincia de Jaén](#) Cadenaser. 14.11.2023

[Herramienta para la evaluación de riesgos ergonómicos basada en IA. Estado actual y nuevos avances](#) Prevencionar. 14.11.2023

[El TSXG reconoce por primera vez el derecho de trabajadores a disfrutar permisos para asistir a técnicas de preparación al parto](#) Confilegal. 14.11.2023

[Amputaciones, gente en coma y una muerte: salen a la luz más de 600 accidentes de trabajadores durante la carrera espacial de Elon Musk](#) Patricia Biosca. ABC. 13.11.2023

[Adiós a la jornada laboral: la razón por la que muchos expertos se despiden del modelo que tenemos ahora](#) La Nueva España. 13.11.2023

[El Ejército rastrea la presencia de amianto en doce instalaciones, incluido el Casinillo](#) Ceuta al día. 13.11.2023



**VES AMB
COMPTE!!!**

ANTIBIÒTICS

PROTEGIR-NOS ÉS LA SEUA FAENA.



LA TEUA, FER-NE UN BON ÚS.

Els antibiòtics no curen la grip, ni els refredats, ni alleugen el dolor. Només són eficaces contra els bacteris. I cada vegada que en fem un mal ús o en prenem sense recepta, fem que siguin més dèbils contra ells. Deixen de protegir-nos quan els necessitem i posem en perill la salut: la de les persones, els animals i el medi ambient.



Plan Nacional
Resistencia
Antibióticos



Vols saber?

[La mujer embarazada transfiere anticuerpos que protegen durante unos meses al bebé de covid-19.](#) SINC. 14.11.2023.

[Uso profesional de la voz: cómo cuidar y aprovechar una herramienta básica.](#) María Jesús Sánchez Soriano. The Conversation. 14.11.2023.

[L'informe The Lancet Countdown 2023 revela un "risc greu" per a la salut de la humanitat.](#) IS Global. 15.11.2023.

[Un estudio avanza en la comprensión sobre cómo evoluciona el tipo de leucemia infantil más frecuente.](#) CSIC. 13.11.2023.

[La inteligencia artificial de Google predice el tiempo que hará en el planeta en solo un minuto.](#) El País. 14.11.2023.

[Prediciendo el tiempo mediante machine learning.](#) Enrique Dans. 14.11.2023.



Fraternidad Muprespa
3,71 K suscriptores

**VES AMB
COMPTE!!!**



El Patinete Eléctrico no es un juguete

NOVETATS LEGALS

DOGV

DOGV num. 9725, 15 de novembre de 2023. Sense novetats.

BOE

BOE num. 273, 15 de novembre de 2023.

Resolución de 3 de noviembre de 2023, de la Dirección General de Trabajo, por la que se registra y publica el **Convenio colectivo de empresas de mediación de seguros privados**.

https://www.boe.es/diario_boe/txt.php?id=BOE-A-2023-23188

Resolución de 3 de noviembre de 2023, de la Dirección General de Trabajo, por la que se registra y publica la **modificación del II Convenio colectivo estatal de acción e intervención social**. https://www.boe.es/diario_boe/txt.php?id=BOE-A-2023-23191

DOUE

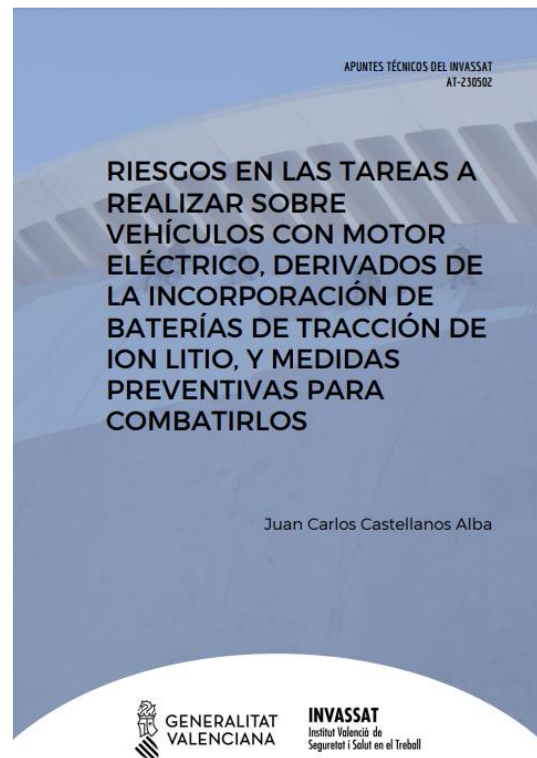
DOUE, 15 de novembre de 2023. Sense novetats.

VES AMB
COMPTE!!!



The image shows a video player interface. At the top right, the 'umivale' logo is visible. The main content of the video is the text 'FRECUENCIA CARDÍACA' in a large, bold, black, hand-drawn font. Below the video frame, there is a control bar with a play button, a progress indicator showing '0:12 / 1:59', and the text 'Frecuencia Cardíaca. Campaña de salud cardiovascular.' followed by standard video controls (mute, volume, settings, full screen, etc.). Below the video player, the text 'Frecuencia cardíaca. Campaña #UmivaleActivaCuidaTuCorazón' is displayed.

PUBLICACIONS DE L'INVASSAT



Estadístiques

- [Estadística de enfermedades profesionales. Octubre 2022-Septiembre 2023](#). 03.11.2023.
- [Estadística d'accidents de treball. Resum. Octubre 2022-Setembre 2023](#). 03.11.2023.
- [Estadística de accidentes de trabajo. Resumen. Octubre 2022-Septiembre 2023](#). 03.11.2023.
- [Estadística de enfermedades profesionales. Octubre 2022-Septiembre 2023](#). 03.11.2023.
- [Estadística de malalties professionals. Resum. Octubre 2022-Setembre 2023](#). 03.11.2023.
- [Estadística de enfermedades profesionales. Octubre 2022-Septiembre 2023](#). 03.11.2023.
- [Dades de sinistralitat laboral en la Comunitat Valenciana i comparativa amb la resta d'Espanya i altres Comunitats Autònomes Gener-agost 2022 - Gener-agost 2023](#). 19.10.2023.
- [Datos de siniestralidad laboral en la Comunitat Valenciana y comparativa con el resto de España y otras Comunidades Autónomas Enero-agosto 2022 - Enero-agosto 2023](#). 19.10.2023.

Apunts tècnics de l'INVASSAT

- [Riscos en las tareas que cal realitzar sobre vehicles amb motor elèctric, derivats de la incorporació de bateries de tracció d'ió liti, i mesures preventives per a combatre'ls](#). 18.10.2023.
- [Riesgos en las tareas a realizar sobre vehículos con motor eléctrico, derivados de la incorporación de baterías de tracción de ion litio, y medidas preventivas para combatirlos](#). 18.10.2023.

Fitxes d'investigació d'accidents

- [Accident greu per caiguda d'un palet emmagatzemat en una prestatgeria situada a l'interior d'una cambra congeladora](#). 27.09.2023.
- [Accidente grave por caída de un palé almacenado en una estantería ubicada en el interior de una cámara congeladora](#). 27.09.2023.

Observatori de SSL de la Comunitat Valenciana

- [Caracterització del risc químic en les empreses de major sinistralitat laboral de la Comunitat Valenciana : campanya 2018-2020](#). 20.09.2023.
- [Caracterización del riesgo químico en las empresas de mayor siniestralidad laboral de la Comunitat Valenciana : campanya 2018-2020](#). 20.09.2023.

NOVETATS OIT, EU-OSHA, INSST

OIT

[La OIT remite a la Corte Internacional de Justicia el litigio sobre el derecho de huelga](#)

El Consejo de Administración de la Organización Internacional del Trabajo va a remitir un litigio sobre el derecho de huelga a la Corte Internacional de Justicia de La Haya. En una sesión extraordinaria, celebrada el 10 de noviembre, los delegados decidieron por votación remitir urgentemente el asunto al tribunal. En una segunda sesión extraordinaria, celebrada el 11 de noviembre, no se aprobó la propuesta de incluir urgentemente un punto normativo sobre el derecho de huelga en el orden del día de la 112.ª reunión de la Conferencia Internacional del Trabajo, que tendrá lugar en 2024.

EU-OSHA

[Orientar la seguridad y la salud en el sector del transporte y el almacenamiento: nuevo informe de ESENER](#)

El sector del transporte y el almacenamiento es muy diverso y abarca un amplio abanico de ocupaciones, como conductoras y conductores y jefas y jefes de almacén, entre otros muchos. Con más de diez millones de personas trabajando en el sector en la UE, es fundamental adoptar un enfoque específico en materia de seguridad y salud en el trabajo (SST). La EU-OSHA ha publicado el informe El trabajo en el sector del transporte y el almacenamiento: datos de la Encuesta europea de empresas sobre riesgos nuevos y emergentes (ESENER), en el que se examina la gestión de la SST en el sector mediante el análisis de las conclusiones de las tres ediciones de la encuesta (2019, 2014 y 2009) y la realización de entrevistas a representantes del sector. El informe identifica factores influyentes como el tamaño de la empresa y los principales factores de riesgo para la plantilla, como la posición sedente durante largos periodos de tiempo y el riesgo de accidentes con máquinas. La publicación también explora los problemas de salud más frecuentes, incluidos los trastornos musculoesqueléticos y los problemas relacionados con la salud mental, y propone indicadores políticos a medida para mejorar la SST en el sector.

The screenshot shows the 'ESENER 2019' data visualization page. At the top left is the logo of the 'Agencia Europea para la Seguridad y la Salud en el Trabajo' (European Agency for Safety and Health at Work) and the European Union flag. On the top right, there are navigation links for 'Inicio', 'Encuesta', and 'Metodología', along with a language dropdown set to 'Español'. The main heading reads 'ESENER | Cómo gestionan los lugares de trabajo de Europa la seguridad y la salud'. Below this is a bar chart showing data for 'ESENER 2019', 'ESENER 2014', and 'ESENER 2009'. At the bottom, there are navigation tabs for 'RESUMEN', 'VISUALIZACIÓN DE DATOS' (which is highlighted), and 'COMPARACIONES'. Social media sharing icons for Twitter, Facebook, and LinkedIn are also visible.

ÚLTIMES INCORPORACIONES A LA BIBLIOTECA DIGITAL DE PRL

Novetats incorporades al catàleg documental de l'INVASSAT el **14.11.2023**. Faça clic sobre la taula per a accedir a les dades bibliogràfiques, el resum i l'enllaç als documents originals.

Resultados 1 a 4 de 4		Acciones ▾
Ordenado por: Año Publicación/Descend		
Título	Autoría personal	Año Publicación
1 Camareras de piso y camas elevables : beneficios y criterios ergonómicos [Libros]		2023
2 Análisis de mortalidad por accidente de trabajo en España 2020 - 2022 [Libros]		2023
3 Vibraciones : aplicación práctica del método de puntos de exposición a puestos de trabajo variables [Libros]		2021
4 Causas de accidentes : clasificación y codificación [Libros]		2011

Resultados 1 a 4 de 4 Mostrar 25 ▾

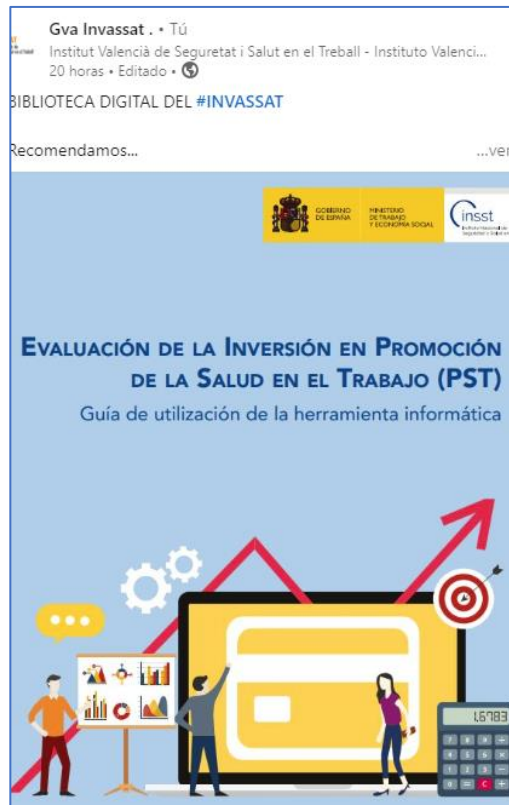


Está elaborado a partir de la experiencia en los últimos años en el estudio, análisis e investigación en la utilización de los sistemas elevables de camas con nuestras Empresas Asociadas; orientado a la reducción y prevención de los trastornos musculoesqueléticos de las personas trabajadoras y concretamente, de las camareras de piso. El sector turístico en España representa uno de los porcentajes más importantes del PIB y que más contribuye a la creación de empleo. Aproximadamente un 30% de las personas trabajadoras en este sector son camareras de piso (CNO 921), ocupación desempeñada mayoritariamente por mujeres. La camarera de pisos se encarga de realizar la limpieza y puesta a punto de las habitaciones y los espacios de uso común de hoteles, apartamentos, residencias y cualquier tipo de alojamiento. El puesto de trabajo de camarera de pisos requiere una carga física exigente, debido a los esfuerzos que se realizan, a las

VES AMB COMPTÉ!!!

posturas forzadas que se adoptan y a la repetición de los mismos movimientos durante las diferentes tareas que componen esta actividad.

INVASSAT A LES XARXES



A Invassat @GVAInvassat · 17h
 Hui, #DiaMundialDeLaDiabetis, us compartim una sèrie de formatives de @umivaleactiva:

La #DiabetisMellitus és una malaltia que es presenta quan el nivell de sucre a la sang és massa alt 🩸

Consulta-les en umivaleactiva.es/va/prevencio-...

[MundialDiabetesDay #PRL](#)

QUÈ ÉS? DE QUANTS TIPUS N'HI HA?

Què és la diabetis mellitus? Què és i quina funció té la insulina?

Què és la diabetis mellitus? És una malaltia crònica que ocorre quan els nivells de sucre (glucosa) en sang estan elevats com a resultat de problemes en la producció o l'ús adequat de la insulina per part del l'organisme.

Quan ingerim els aliments, aquests es descomponen i es converteixen en una font de sucre que anomenem **glucosa**, que és el combustible que les cèl·lules del cos necessiten per proporcionar l'energia necessària. Aquest procés de transformació es denomina **metabolisme** i requereix l'energia necessària que proporciona la **insulina**. La insulina permet que la glucosa arribi a les cèl·lules perquè aquestes la facin servir com a combustible, fet mantenint els nivells de glucosa en la sang dins dels límits normals (70 a 110 mg/dl).

Les persones amb diabetis no produïen prou insulina per metabolitzar la glucosa, o la insulina que produeixen no funciona adequadament, per tant, la glucosa no pot entrar a les cèl·lules perquè sigui transformada en energia (metabolisme). L'acumulació de sucre en sang eleva els nivells de glucosa a un **nivell de sucre en sang** i l'anomenem **hiperglucèmia**. Aquesta pot provocar complicacions a curt, llarg termini, malaltia de les cèl·lules i no es pot prevenir, però es pot controlar amb la dieta, l'evolució i el potencial de reduir la quantitat de sucre de vida de les persones amb diabetis i de les seves famílies.

Què és la insulina? Quina funció té? És una hormona produïda pel pàncreas (glàndula situada darrere del estómac) per controlar els nivells de sucre a la sang. La insulina és essencial per que la glucosa que circula en la sang arribi a les cèl·lules i els quedi com a energia. La glucosa es pot considerar com el "combustible" que fa funcionar el "motor" del nostre cos.

En les persones amb diabetis, com que no hi ha insulina o és molt escassa o no funciona bé, la glucosa no pot entrar a les cèl·lules i s'acumula a la sang produint **hiperglucèmia**.

Quants tipus de diabetis hi ha?

DIABETIS TIPUS 1: És una malaltia autoimmunitària on el pàncreas no produeix insulina amb el que causa la simptomatologia comença a manifestar-se molt aviat, en adults joves o infants, cosa que fa necessària la insulina substituïda d'una manera permanent per a tota la vida. Les persones amb aquesta diabetis necessiten injeccions d'insulina per poder controlar els nivells de glucosa en sang i evitar complicacions.

DIABETIS TIPUS 2: Aquí, el pàncreas sí que produeix insulina, però no prou quantitat o no funciona correctament amb el que causa els nivells de glucosa en sang elevats. Aquesta diabetis es pot controlar amb un pla d'alimentació i activitat física, però pot evolucionar a diabetis tipus 1. Alguns casos, però, poden necessitar injeccions d'insulina.

DIABETIS GESTACIONAL: Comença durant el període de gestació, ja que es dona en dones embarassades que no tenen diabetis abans de quedar embarassades. Després del part, encara que moltes d'aquestes dones amb diabetis gestacional poden tornar a tenir nivells normals de glucosa, però podrien desenvolupar diabetis.

DIABETIS BASAL AUTÒNOMA: És un estat precurs de la diabetis en el qual no podem dir que una persona tingui diabetis, però el nivell de glucosa en sang de la qual tampoc no és normal, moltes persones poden desenvolupar diabetis al cap de temps.

TOLERÀNCIA AUTÒNOMA A LA GLUCOSA: És una situació semblant a la diabetis basal autònoma, però que es detecta després de fer una prova de glucòsio, després de prendre una subministració de 75 grams de glucosa. Les persones no tenen diabetis, però tenen una tolerància a la glucosa que no és normal, però menys de la que es veu en la diabetis, és dir que tenen una tolerància disminuida a la glucosa.

Invassat
 Creado por Invassat Invassat · 19 h · 🌐

VIRTUAL DEL #INVASSAT

ABERTURA DE LA CONVOCATORIA DE PRESCRIPCIÓN. 📌 Abierto el plazo de preinscripción a los 16 cursos de **CampusVirtual 2023** hasta el 10 de diciembre.

Preinscríbete en el curso de **#Transversalización** de la **#SS** primaria, secundaria y el bachillerato, de 15 horas de duración.

CAMPUS VIRTUAL

TRANSVERSALIZACIÓN DE LA FORMACIÓN PRIMARIA, SECUNDARIA Y BACHILLERATO

TRANSVERSALIZACIÓN DE LA FORMACIÓN PRIMARIA, SECUNDARIA Y BACHILLERATO

EINES PER A UN TREBALL EFICIENT

Recursos per a editar els teus documents tècnics

Publicado el 5/10/2021

Recursos per a editar els teus documents tècnics és una selecció d'eines que t'ajudaran en la preparació i edició de documents de treball. Criteris lingüístics i gramaticals, llenguatge inclusiu, comunicació clara, diccionaris, glossaris especialitzats, normes per a referenciar documents, bancs d'imatges, icones o sons d'ús lliure, eines per a crear infografies... Per a accedir fes clic en aquesta adreça

<https://gvaes.sharepoint.com/sites/GU15604/SitePages/Recursos-para-editar-tus-documentos.aspx>

i sol·licita l'autorització d'accés que, com més prompte millor, tramitem. Aquest és un servei exclusiu per al personal de la Generalitat. Confiam que et siga d'utilitat. Moltes gràcies.

Recursos para editar tus documentos técnicos es una selección de herramientas que te ayudarán en la preparación y edición de documentos de trabajo. Criterios lingüísticos y gramaticales, lenguaje inclusivo, comunicación clara, diccionarios, glosarios especializados, normas para referenciar documentos, bancos de imágenes, iconos o sonidos de uso libre, herramientas para crear infografías...

Para acceder haz clic en esta dirección

<https://gvaes.sharepoint.com/sites/gu15604/sitepages/recursos-para-editar-tus-documentos.aspx>

y solicita la autorización de acceso que, cuanto antes, tramitemos. Este es un servicio exclusivo para el personal de la Generalitat. Confiamos que te sea de utilidad. Muchas gracias.

NOU

 Prodigioso Volcán

¿ENTIENDES A TU AYUNTAMIENTO?

IV informe sobre la claridad de las administraciones españolas



Preinscripció del 16 de octubre al 10 de diciembre

Tercera edició 2023
1 de noviembre a 15 de diciembre

CAMPUS VIRTUAL DEL INVASSAT **16PRL** cursos

www.invassat.gva.es

10 cursos básicos

- Nivel básico genérico (50 h)
- Sector educativo (50 h)
- Nanomateriales (50 h)
- Sector servicios (50 h)
- Sector de emergencias (70 h)
- Sector administración (50 h)
- Sector alimentario (50 h)
- Sector químico (50 h)
- Básico para trabajadoras y trabajadores autónomos (50 h)
- Básico para talleres de fallas y hogueras (50 h)

3 cursos de promoción de la PRL

- PRL para personal directivo (30 h)
- Transversalización de la SST en la Formación Primaria, Secundaria y Bachillerato (30 h)
- PRL para empleados y empleadas del hogar (15 h)

3 cursos específicos

- Planes de autoprotección (15 h)
- Electricidad estática: riesgos y medidas preventivas (15 h)
- Perspectiva de género y prevención de riesgos laborales (15 h)

INVASSAT

Institut Valencià de Seguretat i Salut en el Treball

Segueix-nos en...

PORTAL INVASSAT

Facebook – Twitter – LinkedIn – SlideShare

**L'INVASSAT
A LES
XARXES
SOCIALS**



LINKEDIN
<https://www.linkedin.com/in/invassatgva/>

TWITTER
<https://twitter.com/gvainvassat>

FACEBOOK
<https://www.facebook.com/Invassat.gva/>

PORTAL INVASSAT
<https://invassat.gva.es>

