

# RECULL D'ACTUALITAT EN SEGURETAT I SALUT LABORAL



GENERALITAT  
VALENCIANA

**INVASSAT**  
Institut Valencià de  
Seguretat i Salut en el Treball

**Divendres 21 de juliol de 2023**

ACTUALITAT PREVENCIONISTA .....	2
AGENDA PREVENCIONISTA .....	11
ALS MITJANS.....	13
NOVETATS LEGALS .....	16
DOGV.....	16
BOE.....	16
DOUE.....	16
PUBLICACIONS DE L' INVASSAT.....	17
ÚLTIMES INCORPORACIONS A LA BIBLIOTECA DIGITAL DE PRL.....	18
INVASSAT A LES XARXES.....	19
EINES PER A UN TREBALL EFICIENT .....	20
MEMÒRIA PREVENCIONISTA.....	21

## ACTUALITAT PREVENCIONISTA

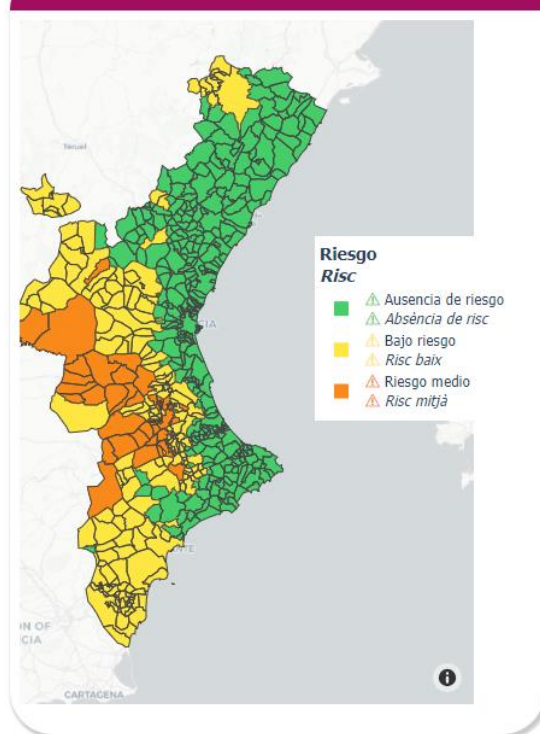
### Sistema de vigilància de temperatures extremes a la Comunitat Valenciana

Previsió HUI

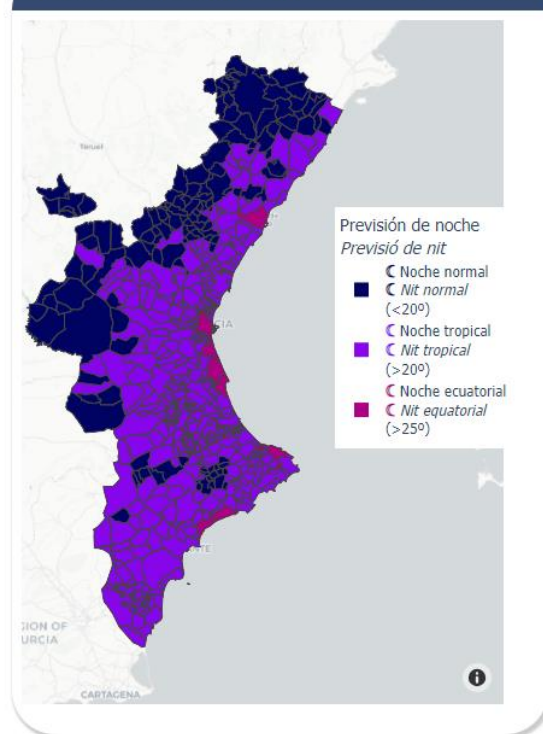
Previsió DEMÀ

Previsió ESTIU

Nivel de riesgo para HOY, viernes 21



Previsión de noche de HOY a mañana, de viernes 21 a sábado 22



# TRABAJAR EN ÉPOCA DE ALTAS TEMPERATURAS



**¿QUIERES SABER?**

ESPACIOS  
MONOGRÁFICOS  
DEL INVASSAT

**INVASSAT**  
Institut Valencià de Seguretat i Salut en el Treball

[WWW.INVASSAT.GVA.ES](http://WWW.INVASSAT.GVA.ES)

**VES AMB  
COMPTE!!!**

**Consejos frente a altas temperaturas diurnas**

- ☀️ Cuidado con el sol, especialmente entre las 12 y las 17 horas.
- ☀️ Bebe abundantes líquidos aunque no tengas sed.
- ☀️ Evita las bebidas con cafeína, alcohol o azucaradas, ya que pueden favorecer la deshidratación.
- ☀️ Come abundantes ensaladas, frutas y verduras.
- ☀️ Cuidado con el coche, no dejes a nadie dentro, tampoco a tu mascota.
- ☀️ Busca lugares frescos y a la sombra.
- ☀️ Cuida especialmente a las personas mayores, enfermas y menores de 4 años.
- ☀️ No realices ejercicio físico intenso en las horas más calurosas.
- ☀️ Utiliza cremas protectoras adecuadas.

**Consejos frente a altas temperaturas nocturnas**

- 🌙 Manténgase en lugares frescos, con aire acondicionado o bien ventilado y use ropa ligera.
- 🌙 Hidrátese, evitando bebidas muy azucaradas o alcohólicas y las cenas copiosas.
- 🌙 Preste atención a los síntomas del golpe de calor (T.<sup>a</sup> corporal elevada, sudoración, mareos, confusión...).
- 🌙 Vigile especialmente a las personas mayores, enfermas y menores de 4 años.

**ALERTA**



Si te encuentras mal llama al  
112



CRITERIS  
PER AL TREBALL A L'AIRE  
LLIURE EN ÈPOQUES

**D'ALTES  
TEMPERATURES**



CRITERIOS  
PARA EL TRABAJO AL AIRE  
LIBRE EN ÉPOCAS DE

**ALTAS  
TEMPERATURAS**



**VES AMB  
COMPTE!!!**

## PREVENCIÓ ENFRONT DE LA CALOR

EXPOSICIÓ A ALTES TEMPERATURES DURANT EL TREBALL A L'AIRE LLIURE



GENERALITAT  
VALENCIANA

INVASSAT  
Institut Valencià de  
Seguretat i Salut en el Treball

- Evite fer tasques que requerisquen esforç físic intens en situació d'aïllament.
- Adapte el ritme de treball al seu estat físic.
- Bega aigua sovint, no espere a tindre set per a fer-ho.
- Evite els menjars pesats i molt calòrics, és preferible menjar aliments lleugers.
- Evite les begudes amb alcohol, les que contenen cafeïna o les molt ensucrades.
- Utilitze roba ampla, clara i transpirable i que cobrisca la major part del cos.
- Utilitze cremes protectores abans d'iniciar la tasca i repetidament durant l'exposició.
- Cobrisca's el cap amb gorra o barret d'ala ampla, use ulleres de sol en cas necessari.
- En cas d'alerta taronja o roja estiga atent a les indicacions de l'organització.
- Si comença a trobar-se mal, pare les tasques, protegisca's en l'ombra i bega líquid.  
Si no cedeixen els símptomes sol·licite ajuda mèdica.



ací

Per a més  
informació



ací

Servei de PRL de la Generalitat  
[www.prevencio.gva.es](http://www.prevencio.gva.es)

PI - 01

## PREVENCIÓN FRENTE AL CALOR

EXPOSICIÓN A ALTAS TEMPERATURAS DURANTE EL TRABAJO AL AIRE LIBRE



GENERALITAT  
VALENCIANA

INVASSAT  
Institut Valencià de  
Seguretat i Salut en el Treball

- Evite realizar tareas que requieran esfuerzo físico intenso en situación de aislamiento.
- Adapte el ritmo de trabajo a su estado físico.
- Beba agua frecuentemente, no espere a tener sed para hacerlo.
- Evite las comidas pesadas y muy calóricas, es preferible comer alimentos ligeros.
- Evite las bebidas con alcohol, las que contienen cafeína o las muy azucaradas.
- Utilice ropa ancha, clara y transpirable y que cubra la mayor parte del cuerpo.
- Utilice cremas protectoras antes de iniciar la tarea y repetidamente durante la exposición.
- Cúbrase la cabeza con gorra o sombrero de ala ancha, use gafas de sol en caso necesario.
- En caso de alerta naranja o roja esté atento a las indicaciones de la organización.
- Si comienza a encontrarse mal, pare la tareas, protéjase en la sombra y beba líquido.  
Si no ceden los síntomas solicite ayuda médica.



aquí

Para más  
información



aquí

Servicio de PRL de la Generalitat  
[www.prevencio.gva.es](http://www.prevencio.gva.es)

PI - 01

NOU

Liberabit, 2023, 29(1), e641 (enero - junio)  
ISSN (Digital): 2223-7666

<https://doi.org/10.24265/liberabit.2023.v29n1.641>

## Síndrome de quemarse por el trabajo (*burnout*) y sus consecuencias entre personal forense. Relación con vergüenza y culpa

### Burnout and its consequences among forensic personnel. Relationship with shame and guilt

María Eugenia López-Andreu<sup>a\*</sup>, José Luis Llorca-Rubio<sup>b</sup>,  
Marta Llorca-Pellicer<sup>b</sup>, Pedro Gil-La Orden<sup>b</sup>

<sup>a</sup>Instituto Valenciano de Seguridad y Salud en el Trabajo (INVASSAT), Valencia, España

<sup>b</sup>Facultad de Psicología, Universitat de València, España

Recibido: 01 de noviembre de 2022

Aceptado: 12 de junio de 2023

#### Resumen

**Antecedentes:** El trabajo del personal forense supone una fuente de exposición diaria a situaciones muy estresantes y un potencial riesgo a presentar el Síndrome de Quemarse por el Trabajo (SQT). **Objetivos:** El objetivo del presente estudio fue analizar la prevalencia del SQT y sus consecuencias en una muestra de 79 trabajadores del Instituto de Medicina Legal (IML) de Valencia (España). **Método:** Para la recogida de información se aplicó el Cuestionario para la Evaluación del Síndrome de Quemarse por el Trabajo (CE-SQT) y cuestionarios para evaluar la salud y satisfacción laboral, así como los sentimientos de culpa y vergüenza. **Resultados:** Se encontró al personal del IML en un riesgo moderado de SQT, siendo la variable desgaste psíquico la que predijo de manera más intensa las consecuencias para la salud. En referencia al papel de las emociones dentro del SQT, se encontraron las prevalencias más elevadas para culpa y vergüenza, asociándose con la aparición de problemas de salud. **Conclusiones:** El personal del IML requiere de planes y programas de trabajo que contemplen su alto nivel de demanda, para evitar la aparición del SQT.

**Palabras clave:** síndrome de quemarse por el trabajo; personal forense; culpa; vergüenza; satisfacción laboral; problemas de salud.

Para citar este artículo:

López-Andreu, M. E., Llorca-Rubio, J. L., Llorca-Pellicer, M., & Gil-La Orden, P. (2023). Síndrome de quemarse por el trabajo (*burnout*) y sus consecuencias entre personal forense. Relación con vergüenza y culpa. *Liberabit*, 29(1), e641. <https://doi.org/10.24265/liberabit.2023.v29n1.641>

\* [lopez\\_mea@gva.es](mailto:lopez_mea@gva.es)

#### Abstract

**Background:** The work of forensic personnel is a source of daily exposure to very stressful situations, and a potential risk for employee burnout. **Objectives:** The objective of the study was to analyze the prevalence of burnout and its consequences in a sample of 79 workers from the Institute of Legal Medicine (IML) of Valencia (Spain). **Method:** Data collection measurements used were the Spanish Burnout Inventory (SBI), and questionnaires to evaluate health and job satisfaction, as well as feelings of guilt and shame. **Results:** IML staff showed a moderate risk of professional burnout, with psychological exhaustion as the strongest predictor of health consequences. Regarding the role of emotions in burnout, the highest prevalence were found for guilt and shame, and both were associated with health problems. **Conclusions:** The IML staff requires labor plans and programs that take into account the high level of their job demands, in order to avoid the development of employee burnout.

**Keywords:** burnout; forensic personal; guilt; shame; job satisfaction; health problems.

Este es un artículo Open Access publicado bajo la licencia Creative Commons Atribución 4.0 Internacional. (CC-BY 4.0)



Universidad de San Martín de Porres, Lima - Perú  
<http://ojs3.revistaliberabit.com>

**NOU**

## **Al camp, treballem de forma segura**

Recomanacions preventives  
en matèria de **seguretat i salut**  
en el **sector agrari**



NOU

*Annals of Work Exposures and Health*, 2023, **XX**, 1–9  
<https://doi.org/10.1093/annweh/wxad039>  
 Advance access publication 12 July 2023  
 Original Article



The Chartered  
Society for Worker  
Health Protection



## An approach to quantify *ortho*-phthalaldehyde contamination on work surfaces

Caitlyn A. Rogers<sup>1</sup>, Sharyn E. Gaskin<sup>1,\*</sup> , Leigh D. Thredgold<sup>1</sup>, Tara L. Pukala<sup>2</sup>

<sup>1</sup>Adelaide Exposure Science and Health, School of Public Health, University of Adelaide, Adelaide, South Australia, 5005, Australia

<sup>2</sup>Department of Chemistry, School of Physical Sciences, University of Adelaide, Adelaide, South Australia, 5005, Australia

\*Corresponding author: 28 Anderson St, Thebarton SA 5031, Australia. Email: [Sharyn.gaskin@adelaide.edu.au](mailto:Sharyn.gaskin@adelaide.edu.au)

### Abstract

*Ortho*-phthalaldehyde (OPA) is used as a high-level disinfectant for reusable medical devices in healthcare settings. The ACGIH recently adopted a Threshold Limit Value–Surface Limit (TLV–SL; 25 µg/100 cm<sup>2</sup>) for OPA surface contamination to prevent induction of dermal and respiratory sensitization following dermal exposure. However, there is no current validated method to measure OPA surface contamination. This study aimed to develop a standardized approach for sample collection and quantitative determination of OPA from work surfaces for use in risk assessment practices. The reported method utilises readily available commercial wipes to collect surface samples coupled with direct detection of OPA via liquid chromatography time of flight mass spectrometry (LC–ToF–MS). This approach avoided complex derivatization steps commonly required for the analysis of aldehydes. Method evaluation was conducted in accordance with the Occupational Safety and Health Administration (OSHA) surface sampling guidelines. Overall recoveries of 25 µg/100 cm<sup>2</sup> of OPA from stainless steel and glass surfaces were 70% and 72%, respectively. The reported LOD for this method was 1.1 µg/sample and the LOQ was 3.7 µg/sample. OPA remained stable on the sampling medium for up to 10 days, when stored at 4 °C. The method was demonstrated in a workplace surface assessment at a local hospital sterilising unit, successfully detecting OPA on work surfaces. This method is intended to supplement airborne exposure assessment and provide a quantitative assessment tool for potential dermal exposure. When used in conjunction with a thorough occupational hygiene program that includes hazard communication, engineering controls, and personal protective equipment, skin exposure and consequent sensitization risks in the workplace can be minimized.

**Key words:** *o*-phthalaldehyde; surface sampling; Threshold Limit Value– Surface Limit (TLV– SL).

### What's important about this paper?

This study demonstrated a surface sampling and analytical method for the measurement of *ortho*-phthalaldehyde (OPA) on surfaces. OPA is increasingly used in healthcare settings for disinfection but may induce dermal and respiratory sensitization. The developed sampling and analytical method can be used as part of a risk assessment to evaluate the potential for dermal exposures to OPA.

### Introduction

*Ortho*-phthalaldehyde (OPA) is increasingly being used as an alternative to glutaraldehyde in healthcare settings as an effective disinfectant for heat-sensitive medical instruments (Tucker 2014). OPA is a dialdehyde that exhibits similar reactivity and

effectiveness as a biocide but has a lower vapour pressure (0.69 Pa) than glutaraldehyde (80 Pa), therefore, it has been marketed as a 'safer' alternative (Chen et al. 2015). Marketing literature, local anecdotal information and a Canadian survey in British Columbian hospitals (Rideout et al. 2005) indicate that the use of

Received: November 14, 2022. Accepted: June 26, 2023.

© The Author(s) 2023. Published by Oxford University Press on behalf of the British Occupational Hygiene Society. This is an Open Access article distributed under the terms of the Creative Commons Attribution License (<https://creativecommons.org/licenses/by/4.0/>), which permits unrestricted reuse, distribution, and reproduction in any medium, provided the original work is properly cited.

**NOU**

# Friday on my mind – Working time in the manufacturing sector

Torsten Müller

Executive summary .....	5
<b>1. Introduction .....</b>	<b>9</b>
<b>2. State of play: working time patterns in the manufacturing sector.....</b>	<b>12</b>
2.1 Regulation of working time .....	12
2.2 Statutory working time standards.....	13
2.3 Collectively agreed working hours .....	15
2.4 Normal actual working hours.....	19
2.5 Annual paid leave.....	25
<b>3. Trade union and union member views on working time.....</b>	<b>27</b>
<b>4. Working time reduction .....</b>	<b>30</b>
4.1 Models offering a choice between time off and wage increases.....	31
4.2 The four-day working week .....	33
4.3 Recent initiatives to introduce a four-day working week.....	36
4.4 Should Friday be the new Saturday? .....	42
<b>5. Conclusion.....</b>	<b>44</b>
References.....	46





## Racial and Ethnic Inequities in the Return-to-Work of Workers Experiencing Injury or Illness: A Systematic Review

Arif Jetha<sup>1,2</sup>, Lahmea Navaratnerajah<sup>1</sup>, Faraz Vahid Shahidi<sup>1,2</sup>, Nancy Carnide<sup>1,2</sup>, Aviroop Biswas<sup>1,2</sup>, Basak Yanar<sup>1,2</sup>, Arjumand Siddiqi<sup>2</sup>

Accepted: 15 May 2023  
 © The Author(s) 2023

### Abstract

**Purpose** Non-White workers face more frequent, severe, and disabling occupational and non-occupational injuries and illnesses when compared to White workers. It is unclear whether the return-to-work (RTW) process following injury or illness differs according to race or ethnicity.

**Objective** To determine racial and ethnic differences in the RTW process of workers with an occupational or non-occupational injury or illness.

**Methods** A systematic review was conducted. Eight academic databases - Medline, Embase, PsycINFO, CINAHL, Sociological Abstracts, ASSIA, ABI Inform, and Econ lit - were searched. Titles/abstracts and full texts of articles were reviewed for eligibility; relevant articles were appraised for methodological quality. A best evidence synthesis was applied to determine key findings and generate recommendations based on an assessment of the quality, quantity, and consistency of evidence.

**Results** 15,289 articles were identified from which 19 studies met eligibility criteria and were appraised as medium-to-high methodological quality. Fifteen studies focused on workers with a non-occupational injury or illness and only four focused on workers with an occupational injury or illness. There was strong evidence indicating that non-White and racial/ethnic minority workers were less likely to RTW following a non-occupational injury or illness when compared to White or racial/ethnic majority workers.

**Conclusions** Policy and programmatic attention should be directed towards addressing racism and discrimination faced by non-White and racial/ethnic minority workers in the RTW process. Our research also underscores the importance of enhancing the measurement and examination of race and ethnicity in the field of work disability management.

**Keywords** Racism · Return to work · Racial factors · Ethnic and racial minorities · Back to work

### Purpose

Race and ethnicity may be differentiating markers of the return-to-work (RTW) experience for injured workers. Research shows inequities in occupational and non-occupational injury and illness across racial and ethnic groups; non-White (or, depending on the context, "ethnic minority") workers face more frequent, severe, and disabling injuries

and illnesses when compared to White workers [1–3]. RTW represents a series of clinical, policy and organizational activities that transition injured workers back to meaningful employment [4, 5]. Fostering optimal RTW practices represents a critical public health and social policy priority as it ensures that workers can re-enter the labor market following a health-related disruption and regain their financial livelihood, productivity, and well-being. Currently, it is

✉ Arif Jetha PhD  
[ajetha@iwh.on.ca](mailto:ajetha@iwh.on.ca)

<sup>1</sup> Institute for Work & Health, Suite 1800, 400 University Avenue, M5G 1S5 Toronto, ON, Canada

<sup>2</sup> Dalla Lana School of Public Health, University of Toronto, Toronto, ON, Canada

Published online: 09 June 2023

Lan Harremanak, 2023, 49  
<https://doi.org/10.1387/lan-harremanak.24825>  
 Edición In Press argitaipena

Lan  
 Harremanak  
REVISTA DE RELACIONES LABORALES  
 ISSN: 1575-7048 / e-ISSN: 2444-5819

## El concepto de persona trabajadora en el Derecho de la Unión Europea

The concept of worker in EU law

ANA CASTRO FRANCO

Universidad de León, España

### Resumen:

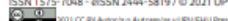
*En el cambiante mundo del trabajo, la aparición de nuevas formas de empleo, a menudo encuadradas en la zona gris entre el empleo tradicional y el autoempleo, urge a mejorar el acceso a la información sobre los vínculos contractuales y optimizar las condiciones laborales de todas las personas trabajadoras, sobre todo de quienes se encuentran comprendidas en empleos atípicos. Los cambios tecnológicos y organizativos demuestran la creciente necesidad de ampliar el alcance de la legislación laboral para cumplir su propósito de proteger a las personas trabajadoras autónomas económicamente dependientes y combatir la proliferación de "falsos autónomos". El concepto de persona trabajadora en el Derecho Laboral Europeo merece un análisis crítico a la luz de la jurisprudencia pacientemente aquilatada por el Tribunal de Justicia de la Unión Europea. La definición, pese a ser nominalmente amplia, adolece de muchas de las restricciones derivadas de la tradicional división binaria entre empleo por cuenta ajena y por cuenta propia.*

**Palabras clave:** Persona trabajadora, TJUE, falsos autónomos, TRADE, Derecho Laboral Europeo


### Abstract:

*In the changing world of work, the emergence of new forms of employment, often falling in the grey zone between traditional employment and self-employment, calls for improved access to information on contractual links and the optimisation of working conditions for all workers, especially those in atypical employment. Technological and organisational changes demonstrate the growing need to broaden the scope of labour law to fulfil its purpose of protecting economically dependent self-employed workers and combating the proliferation of "false self-employment". The concept of a worker in European labour law deserves a critical analysis in the light of the case law patiently refined by the Court of Justice of the European Union. The definition, although nominally broad, suffers from*

Correspondencia a: Ana Castro Franco, Campus de Vegazana s/n, 24071 León (España).  
 Email: [ana.castrofranco@gmail.com](mailto:ana.castrofranco@gmail.com) - ORCID: <https://orcid.org/0000-0002-6834-3064>  
 Recibido: 15-05-2023; aceptado: 05-06-2023.  
 ISSN 1575-7048 - e-ISSN 2444-5819 / © 2021 LIPU/EHU



2021 CC BY Autor/a o Autor/es y LIPU/EHU Press




Seguridad  
en el trabajo  
Seguridad en carnicerías

## SEGURIDAD EN CARNICERÍAS

Una carnicería es un establecimiento dedicado a la manipulación, preparación, presentación y almacenamiento de carnes y despojos frescos, en sus diferentes modalidades (fileteado, troceado, picado, etc.) así como de preparados de carne, productos cárnicos y otros productos de origen animal para su venta al consumidor en dependencias propias.

Las causas más frecuentes que producen los accidentes son:

- Cortes producidos con cuchillos.
- Caídas al mismo nivel.
- Sobreesfuerzos por manejo de cargas.
- Al usar maquinaria: cortes, amputaciones, golpes, etc.



### 1. Cortes con cuchillos

Es la principal causa de accidentes en este tipo de trabajos. Las medidas básicas para evitarlos son las siguientes:

- Los cuchillos, y demás herramientas de corte, deben ser de buena calidad y llevar tope en los mangos.
- Se encontrarán siempre en buen estado y perfectamente afilados.
- Una vez acabado el trabajo, se almacenarán

de forma adecuada, por ejemplo, mediante superficies imantadas. Nunca se dejarán en el fregadero.

- Es obligatorio el uso de guantes de protección anticorte (malla de acero, Kevlar, Techcor, Spectra, Dyneema, etc.)
- También es recomendable que los trabajadores vayan provistos de un delantal que proteja el tronco y los muslos.

### 2. Caídas al mismo nivel

Existen 2 factores principales que originan las caídas de los trabajadores:

**El suelo:** ha de ser impermeable, antideslizante, resistente y de fácil limpieza y desinfección. Para prevenir resbalones y tropiezos, el suelo debe permanecer limpio y completamente libre de cajas y obstáculos. Para ello, es fundamental el establecimiento de un programa periódico de limpieza.

**El calzado:** Debe ser un calzado de seguridad y estar provisto de suela de goma, que proporcione buen agarre, incluso en suelos húmedos.

### 3. Sobreesfuerzos

Los sobreesfuerzos son otra de las principales causas de accidentes.

Siempre que sea posible se usarán medios mecánicos para el movimiento de cargas. Las cargas voluminosas o cuyas dimensiones dificulten su movilidad por una sola persona, serán manipuladas por varios trabajadores a la vez.

Al levantar una carga es cuando hay que prestar un especial cuidado, pues es esta actividad la principal causa de los accidentes de espalda. El riesgo de lesión se reduce considerablemente si la carga se coge a una altura de 40-50 cm del suelo; con ello, se evita la parte más penosa del levantamiento. Pero como esto no siempre es posible, para efectuar la manio-

bra de forma segura, hay que seguir los siguientes consejos:

- Apoyar los pies firmemente, para que puedan soportar el peso de la carga al levantar.
- Separa los pies a una distancia equivalente a la que hay entre los hombros.
- Póngase en cuclillas, doblando las rodillas.
- Mantenga la espalda recta en todo momento. Ésta es la clave para evitar pinzamientos y otras lesiones lumbares.
- Levante la carga sin movimientos bruscos, de forma progresiva y enderezando las piernas de forma que sean los músculos de las piernas los que levanten la carga.

### 4. Riesgos derivados del uso de máquinas

Las máquinas más frecuentes en las pequeñas carnicerías son las picadoras de carne y las cortadoras de fiambre.

#### Picadora de carne:

Los riesgos principales de estas máquinas son:

- Cortes y amputaciones de dedos y manos por atrapamiento en el tornillo de aprovisionamiento al usar la mano para introducir o comprimir la carne depositada en la tolva.
- Cortes y amputaciones de dedos por las cuchillas situadas al final del tornillo sinfin y que son las que van desmenuzando la carne.

Para eliminar estos riesgos se debe:

- Usar un empujador para introducir la carne desde la tolva al interior de la máquina.
- Nunca manipular la zona de las cuchillas mientras la máquina no esté completamente parada y desconectada de la corriente eléctrica.

Seguridad  
en el trabajo  
Seguridad en carnicerías



umivale Activa | suma

Plan de Substitución Previsional de la Seguridad Social 2023

VES AMB COMPTÉ!!!

de forma adecuada, por ejemplo, mediante superficies imantadas. Nunca se dejarán en el fregadero.

- Es obligatorio el uso de guantes de protección anticorte (malla de acero, Kevlar, Techcor, Spectra, Dyneema, etc.)
- También es recomendable que los trabajadores vayan provistos de un delantal que proteja el tronco y los muslos.

### 2. Caídas al mismo nivel

Existen 2 factores principales que originan las caídas de los trabajadores:

**El suelo:** ha de ser impermeable, antideslizante, resistente y de fácil limpieza y desinfección. Para prevenir resbalones y tropiezos, el suelo debe permanecer limpio y completamente libre de cajas y obstáculos. Para ello, es fundamental el establecimiento de un programa periódico de limpieza.

**El calzado:** Debe ser un calzado de seguridad y estar provisto de suela de goma, que proporcione buen agarre, incluso en suelos húmedos.

### 3. Sobreesfuerzos

Los sobreesfuerzos son otra de las principales causas de accidentes.

Siempre que sea posible se usarán medios mecánicos para el movimiento de cargas. Las cargas voluminosas o cuyas dimensiones dificulten su movilidad por una sola persona, serán manipuladas por varios trabajadores a la vez.

Al levantar una carga es cuando hay que prestar un especial cuidado, pues es esta actividad la principal causa de los accidentes de espalda. El riesgo de lesión se reduce considerablemente si la carga se coge a una altura de 40-50 cm del suelo; con ello, se evita la parte más penosa del levantamiento. Pero como esto no siempre es posible, para efectuar la manio-

bra de forma segura, hay que seguir los siguientes consejos:

- Apoyar los pies firmemente, para que puedan soportar el peso de la carga al levantar.
- Separa los pies a una distancia equivalente a la que hay entre los hombros.
- Póngase en cuclillas, doblando las rodillas.
- Mantenga la espalda recta en todo momento. Ésta es la clave para evitar pinzamientos y otras lesiones lumbares.
- Levante la carga sin movimientos bruscos, de forma progresiva y enderezando las piernas de forma que sean los músculos de las piernas los que levanten la carga.

### 4. Riesgos derivados del uso de máquinas

Las máquinas más frecuentes en las pequeñas carnicerías son las picadoras de carne y las cortadoras de fiambre.

#### Picadora de carne:

Los riesgos principales de estas máquinas son:

- Cortes y amputaciones de dedos y manos por atrapamiento en el tornillo de aprovisionamiento al usar la mano para introducir o comprimir la carne depositada en la tolva.
- Cortes y amputaciones de dedos por las cuchillas situadas al final del tornillo sinfin y que son las que van desmenuzando la carne.

Para eliminar estos riesgos se debe:

- Usar un empujador para introducir la carne desde la tolva al interior de la máquina.
- Nunca manipular la zona de las cuchillas mientras la máquina no esté completamente parada y desconectada de la corriente eléctrica.

#### Cortadora de fiambres:

- El riesgo que conlleva el uso de este tipo de máquina es el corte en uno o varios de los dedos.
- Siempre se hará uso de los empujadores.
- Nunca se retirarán o eliminarán los dispositivos de seguridad.
- Un gran número de los accidentes ocurridos con esta máquina se produce durante la operación de limpieza de la misma. Es una costumbre muy extendida para limpiar el disco cortador, el quitar la protección, poner un trapo y ponerlo en marcha. En ocasiones, si el disco tiene mucha grasa adherida, el trapo puede quedarse pegado al mismo, se separa de la mano y los dedos toman contacto con el disco de corte.



Seguridad  
en el trabajo  
Seguridad en carnicerías

umivale Activa | suma

Plan de Substitución Previsional de la Seguridad Social 2023

## AGENDA PREVENCIÓNISTA



FORMACIÓN DE ESPECIALISTAS

**Webinario:**

**Taller de enfermedades emergentes transmitidas por vectores en el entorno laboral en España**

26 de septiembre de 2023  
CNNT-Madrid

OBJETIVOS

CONTENIDOS

Conocer las principales enfermedades infecciosas transmitidas por vectores y su implicación en el entorno laboral.

DIRIGIDO A

CONTENIDOS

Prevenccionistas, empresas con estos riesgos.

OBJETIVOS

CONTENIDOS

- Conceptos básicos: Enfermedades emergentes y reemergentes.
- Vector. Principales enfermedades de transmisión vectorial.
- Factores implicados en la aparición de las enfermedades de transmisión vectorial.
- Implicación en el ámbito laboral.
- Ejemplo de actuación en caso de identificación de estas enfermedades.





FORMACIÓN DE ESPECIALISTAS

**Curso:**

**Exposición a fibras de amianto. Muestreo personal y ambiental**

25 y 26 de octubre de 2023  
CNVM-Barakaldo

OBJETIVOS

CONTENIDOS

Abordar la estrategia y procedimientos de muestreo (método MTA/MA-051) para formar en la toma de muestras de mediciones personales y ambientales.

DIRIGIDO A

CONTENIDOS

Prevenccionistas que utilicen el método MTA/MA-051.

OBJETIVOS

CONTENIDOS

- Conceptos básicos sobre actividades con exposición a amianto y factores determinantes. Marco legal y técnico.
- Marco legal y técnico.
- Evaluación cuantitativa mediante mediciones de concentración de fibras en aire -MTA/MA-051/AD4.
- Muestreos personales (exposición laboral) y ambientales (protección de terceras personas).
- Medidas preventivas mínimas.

INFORMACIÓN GENERAL

**PRESENTACIÓN DE SOLICITUDES:**  
Cumplimentar todos los datos del formulario de inscripción y enviarlo conforme a la fecha límite indicada en la [web](#).  
Recibirá respuesta sobre su admisión unos 7 días antes del inicio de la actividad.

**Duración:** 10 horas  
**Horario:** 9:00 - 14:00  
**Inscripción:** gratuita (plazas limitadas)

**Lugar de celebración:** Centro Nacional de Verificación de Maquinaria  
**Contacto:** cnvm.formacion@insst.mites.gob.es

**PRESENTACIÓN DE SOLICITUDES:**  
Cumplimentar todos los datos del formulario de inscripción  
Recibirá respuesta sobre su admisión unos 7 días antes del

**Duración:** 1 hora  
**Horario:** 10:00 - 11:00  
**Inscripción:** gratuita (plazas limitadas)

**Aviso importante:** En esta actividad no s



**RECORDA**

**AGENDA PREVISTA**

Esdeveniment	Lema	Data	Tipus	Organitza
<a href="#">SHO'23 International symposium on hygiene and health at work</a>		20-21.07.2023	Presencial + En línia	Sociedade Portuguesa de Segurança e Higiene Ocupacionais
<a href="#">Swiss Day of Safety at Work JSST</a>	Digitalització i Treball 4.0	19.10.2023	Presencial + En línia	Commission fédérale de coordination pour la sécurité au travail CFST
<a href="#">A+A Düsseldorf</a>	Les persones importen	24-27.10.2023	Presencial	Messe Düsseldorf
<a href="#">23rd World Congress on Safety and Health at Work</a>	Donar forma al canvi .	27-30.11.2023	Presencial + En línia	OIT. ISSA

**VES AMB COMPT!!!**

**SEGURETAT I SALUT LABORAL EN ELS CONVENIS COL·LECTIUS**

Entra en la nostra secció Convenis col·lectius. Hem seleccionat per a tu la informació sobre SST que incorporen en el seu articulat els **convenis col·lectius sectorials d'àmbit estatal**

## ALS MITJANS

---

[Las obras madrugan en Alicante para combatir la ola de calor](#) Información. 19.07.2023

[Herido grave un trabajador tras una explosión en una fábrica de hielo en Santa Cruz de Tenerife](#) EuropaPress. 20.07.2023

[Muere un 'rider' tras chocar con un camión de la basura en Madrid](#) El Periódico Mediterráneo. 20.07.2023

[Un trabajador de 45 años muere al caer de un andamio en un pueblo de Guadalajara](#) El Español. 18.07.2023

[Muere un operario de 55 años tras caer desde ocho metros en Oviedo](#) La Nueva España. 20.07.2023

[Herido grave un trabajador en las obras de un colector en Sevilla](#) Cadena Ser. 19.07.2023

[Esta es la temperatura máxima permitida en el trabajo en 2023](#) Onda Cero. 20.07.2023

[La región registra en solo 5 meses 11.264 accidentes laborales, 14 de ellos mortales](#) ABC Castilla La Mancha. 18.07.2023

[Esta es la región con la siniestralidad más baja de España](#) La Razón. 19.07.2023

[Olas de calor: estos son los posibles riesgos para la salud y cómo evitarlos](#) 20 minutos. 21.07.2023

[El calor complica la vida a los que tienen que trabajar al aire libre](#) La Vanguardia. 20.07.2023

[Aumenta el número de accidentes mortales en autónomos en un 16%](#) Cinco Días El País. 20.07.2023

[El Supremo rechaza calificar de accidente laboral un percance por la "falta de cuidado" del trabajador](#) Europa Press. 14.07.2023

["Tú dices uno y yo quiero dos", el desajuste entre el teletrabajo que piden los empleados y el que plantean las empresas](#) NIUS. 21.07.2023

[¿Puedo ir a votar si estoy trabajando?](#) La información. 19.07.2023

[Estos son los trabajos que más infelicidad causan según un estudio de Harvard](#) 20 minutos. 19.07.2023

[Cómo recuperar la ilusión de los trabajadores](#) El País. 18.07.2023

VES AMB  
COMPTÉ!!!

# MUTUA BALEAR

## USO CORRECTO DE PATINETES 3



**Accidentes**  
SEGURIDAD E HIGIENE EN EL TRABAJO



### MOTIVOS DE SANCIÓN

SUPERAR LA  
VELOCIDAD  
MÁXIMA: 25 KM/H



NO LLEVAR LUCES  
Y DISPOSITIVOS  
REFLECTANTES  
DELANTEROS Y  
TRASEROS



NO LLEVAR  
CASCO



NO TENER TIMBRE



CIRCULAR POR  
ZONAS NO  
HABILITADAS



CONDUCIR BAJO  
LOS EFECTOS  
DEL ALCOHOL  
O DROGAS



USAR EL MÓVIL  
O LLEVAR  
AURICULARES



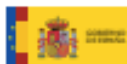
CIRCULAR CON  
OTRA PERSONA  
A BORDO



NO DISPONER DE SISTEMA DE FRENADO



ADEMÁS, RECUERDA COMPROBAR LAS OBLIGACIONES  
ESTABLECIDAS POR TU AYUNTAMIENTO



PLAN DE ACTIVIDADES  
PREVENTIVAS DE LA  
SEGURIDAD SOCIAL

PLAN DE ACTIVIDADES  
PREVENTIVAS DE LA  
SEGURIDAD SOCIAL

SÍGUENOS EN REDES SOCIALES



**900 173 174**

Teléfono gratuito de asistencia,  
24 horas al día, 365 días al año.

[mutuabalear.es](http://mutuabalear.es)

[elautonomo.es](http://elautonomo.es)

[cuidamostusalud.org](http://cuidamostusalud.org)

[tresminutos.es](http://tresminutos.es)

## Vols saber?

[La OMS prepara un sistema de alerta temprana para personas en riesgo por olas de calor.](#) SINC. 20.07.2023.

[Aceites esenciales de plantas: ¿el arma secreta contra las bacterias resistentes?](#) Nuria Acero. The Conversation. 20.07.2023.

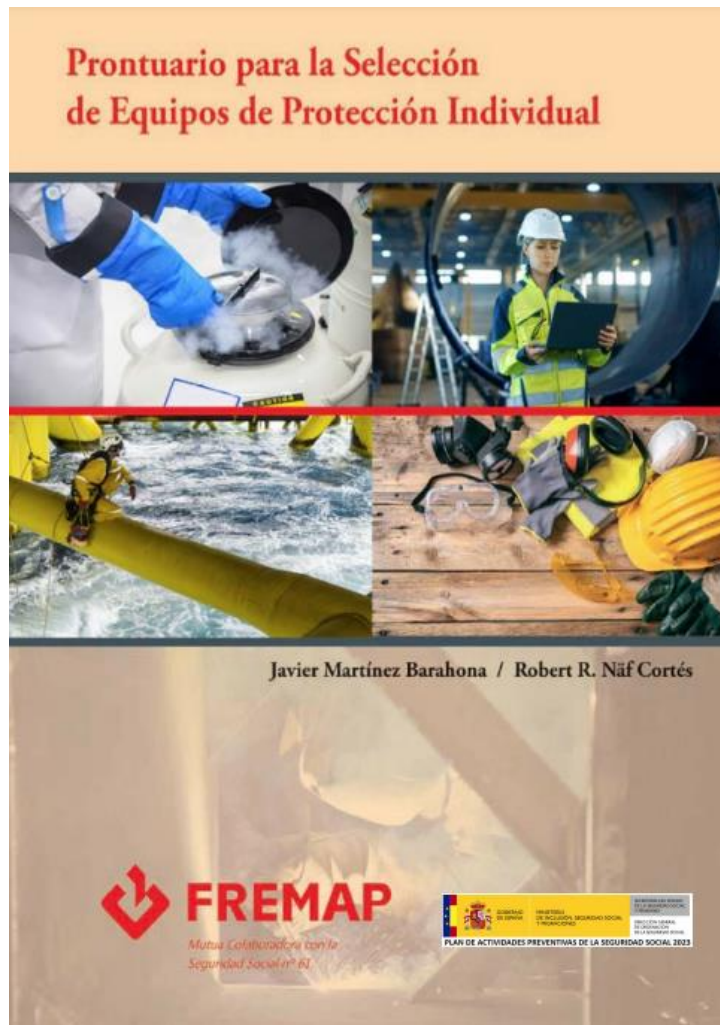
[Un estudio halla dos nuevos marcadores para la detección del cáncer anal.](#) CSIC. 20.07.2023.

[Una de cada cinco mujeres concibe de forma natural después de tener un bebé a través de un tratamiento de fertilidad.](#) El País. 20.07.2023.

[Algoritmos generativos y precio.](#) Enrique Dans. 20.07.2023.

[Química Bioortogonal: cuando la química hace click.](#) Fernando Herraiz i Aitor Herraiz. Dciencia. 20.07.2023.

## RECORDA



## NOVETATS LEGALS

---

### DOGV

DOGV num. 9645, 21 de juliol de 2023.

RESOLUCIÓ d'11 de juliol de 2023, del Rectorat de la **Universitat de València**, per la qual es fa pública la llista amb el nom de la persona aprovada en les proves selectives d'accés al grup A (subgrup A1), sector d'administració especial, tècnic o tècnica superiors especialistes en medicina del treball, pel torn lliure, escala tècnica superior de prevenció, convocades per la Resolució de 20 de maig de 2022 (BOE 06.06.2022). <https://dogv.gva.es/va/resultat-dogv?signatura=2023/7944&L=1>

### BOE

BOE num. 173, 21 de juliol de 2023. Sense novetats.

### DOUE

DOUE num. L183, de 20 de juliol de 2023. Sense novetats.

DOUE num. L183I, de 20 de juliol de 2023. Sense novetats.

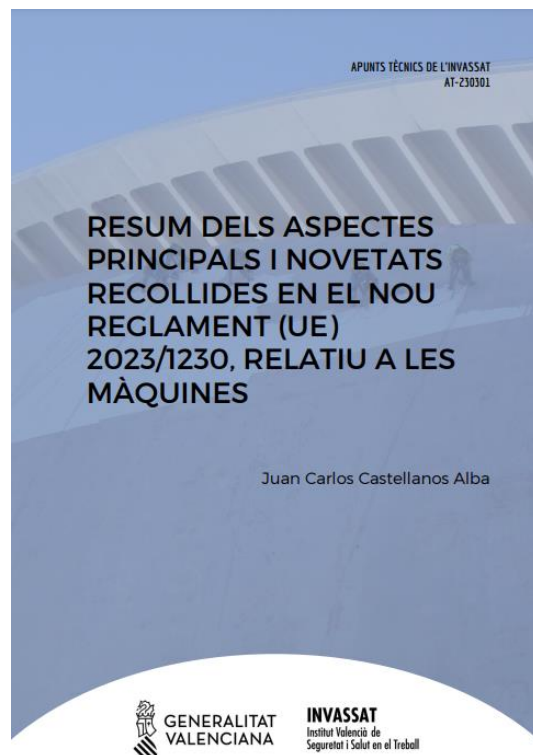
DOUE num. L184, de 21 de juliol de 2023. Sense novetats.

VES AMB  
COMPTE!!!





## PUBLICACIONS DE L' INVASSAT



### Apunts tècnics de l'INVASSAT

- [Resum dels aspectes principals i novetats recollides en el nou Reglament \(UE\) 2023/1230, relatiu a les màquines](#). 18.07.2023.
- [Resumen de los aspectos principales y novedades recogidas en el nuevo Reglamento \(UE\) 2023/1230 relativo a las máquinas](#). 18.07.2023
- [Perspectiva de gènere en la prevenció de riscos laborals](#). 14.07.2023.
- [Perspectiva de género en la prevención de riesgos laborales](#). 14.07.2023.

### Estadístiques

- [Dades de sinistralitat laboral en la Comunitat Valenciana i comparativa amb la resta d'Espanya i altres Comunitats Autònomes Gener-maig 2022 - Gener-maig 2023](#). 17.07.2023.
- [Datos de siniestralidad laboral en la Comunitat Valenciana y comparativa con el resto de España y otras Comunidades Autónomas Enero-mayo 2022 - Enero-mayo 2023](#). 17.07.2023.

### Observatori de SSL de la Comunitat Valenciana

- [Plan de actuación contra la siniestralidad laboral 2018-2022: resultados del trámite Informe de actividades preventivas de la empresa \(IAPE\)](#). 17.07.2023

### Criteris tècnics de l'INVASSAT

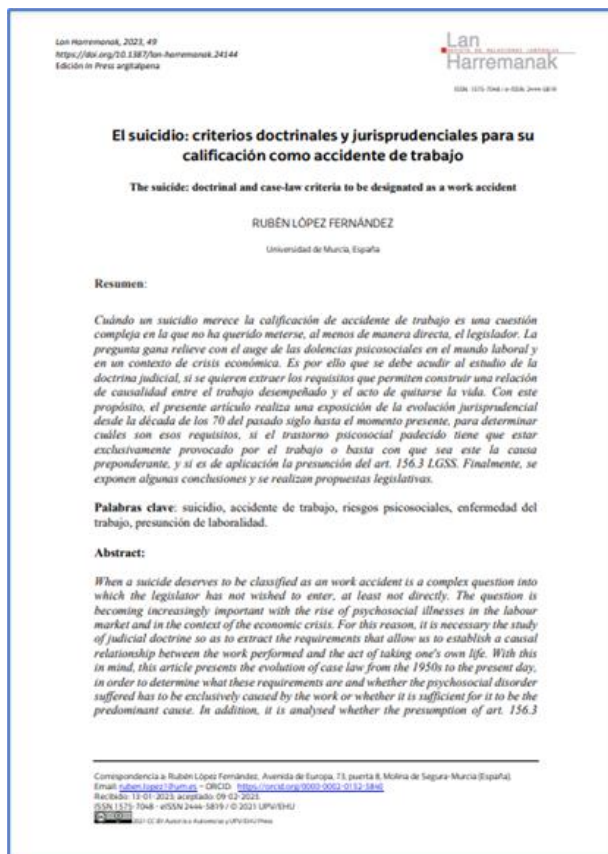
- [Criteris per al treball a l'aire lliure en èpoques d'altres temperatures](#). 06.07.2023.
- [Criterios para el trabajo al aire libre en épocas de altas temperaturas](#). 06.07.2023.

## ÚLTIMES INCORPORACIONES A LA BIBLIOTECA DIGITAL DE PRL

Novetats incorporades al catàleg documental de l'INVASSAT el **20.07.2023**. Faça clic sobre la taula per a accedir a les dades bibliogràfiques, el resum i l'enllaç als documents originals.

Resultados 1 a 6 de 6			Acciones ▾
Ordenado por: Año Publicación/Descend			
Título	Autoría personal	Año Publicación	
1	Guía de bones pràctiques preventives per a autònoms i PIMES : carnisser/a [Libros]	2023	
2	El concepto de persona trabajadora en el derecho de la Unión Europea [Artículos de revista]	Castro Franco, Ana	2023
3	Guía de buenas prácticas preventivas para autónomos y PYMES : carnicero/a [Libros]		2023
4	El suicidio : criterios jurisprudenciales para su calificación como accidente de trabajo [Artículos de revista]	López Fernández, Rubén	2023
5	Guía sobre los riesgos derivados del uso de productos químicos en el sector de la jardinería y su prevención [Libros]		2018
6	Manual de buenas prácticas en la prevención de accidentes de tráfico laborales [Libros]		2011

Resultados 1 a 6 de 6 Mostrar 25 ▾

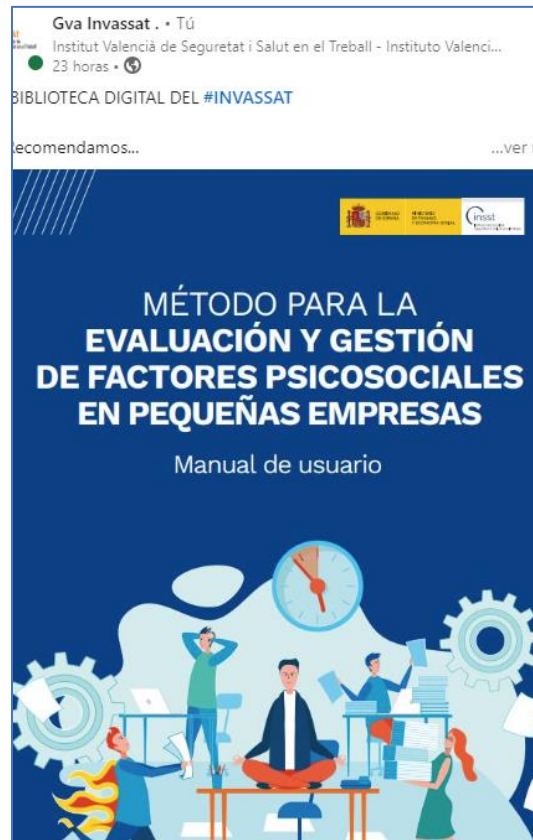


Cuándo un suicidio merece la calificación de accidente de trabajo es una cuestión compleja en la que no ha querido meterse, al menos de manera directa, el legislador. La pregunta gana relieve con el auge de las dolencias psicosociales en el mundo laboral y en un contexto de crisis económica. Es por ello que se debe acudir al estudio de la doctrina judicial, si se quieren extraer los requisitos que permiten construir una relación de causalidad entre el trabajo desempeñado y el acto de quitarse la vida. Con este propósito, el presente artículo realiza una exposición de la evolución jurisprudencial desde la década de los 70 del pasado siglo hasta el momento presente, para determinar cuáles son esos requisitos, si el trastorno psicosocial padecido tiene que estar exclusivamente provocado por el trabajo o basta con que sea este la causa preponderante, y si es de aplicación la presunción del art. 156.3 LGSS. Finalmente, se exponen algunas

**VES AMB COMPTÉ!!!**

conclusiones y se realizan propuestas legislativas.

## INVASSAT A LES XARXES



Invassat @GVAinvassat · 21h  
GRAFIA de @uniondemutuas Seguretat i salut en el Ramader: manipulació de #Purins i tracte amb animals malalts, de part o amb crias i cures, xollat, etc. mantindre a l'animal bé subjecte

<https://www.uniondemutuas.es/seguridadysalud.uniondemutuas.es/app/uploads/20...>

SST

Invassat  
Compartido por Invassat Invassat · 17 h · 🌐

Mutua Balear Seguridad Vial: patinetes

Un video circular de forma segura en patinete eléctrico con este ameno video circular dará las claves para evitar cualquier percance mientras te desplazas en personal (#VMP)

[www.youtube.com/watch?v=VDakrrPJ7J0](https://www.youtube.com/watch?v=VDakrrPJ7J0)

Mutua Balear Seguridad Vial: patinetes

Un video circular de manera segura en patinet eléctrico amb aquest amè video amb les claus per a evitar qualsevol contratemps mentre et desplaces en personal (#VMP)

[www.youtube.com/watch?v=VDakrrPJ7J0](https://www.youtube.com/watch?v=VDakrrPJ7J0)

SeguridadVial #SeguridadVialLaboral #SeguretatViària #SeguretatViària

## EINES PER A UN TREBALL EFICIENT

### Recursos per a editar els teus documents tècnics

Publicado el 5/10/2021

Recursos per a editar els teus documents tècnics és una selecció d'eines que t'ajudaran en la preparació i edició de documents de treball. Criteris lingüístics i gramaticals, llenguatge inclusiu, comunicació clara, diccionaris, glossaris especialitzats, normes per a referenciar documents, bancs d'imatges, icones o sons d'ús lliure, eines per a crear infografies... Per a accedir fes clic en aquesta adreça

<https://gvaes.sharepoint.com/sites/GU15604/SitePages/Recursos-para-editar-tus-documentos.aspx>

i sol·licita l'autorització d'accés que, com més prompte millor, tramitem. Aquest és un servei exclusiu per al personal de la Generalitat. Confiam que et siga d'utilitat. Moltes gràcies.

Recursos para editar tus documentos técnicos es una selección de herramientas que te ayudarán en la preparación y edición de documentos de trabajo. Criterios lingüísticos y gramaticales, lenguaje inclusivo, comunicación clara, diccionarios, glosarios especializados, normas para referenciar documentos, bancos de imágenes, iconos o sonidos de uso libre, herramientas para crear infografías... Para acceder haz clic en esta dirección

<https://gvaes.sharepoint.com/sites/gu15604/sitepages/recursos-para-editar-tus-documentos.aspx>

y solicita la autorización de acceso que, cuanto antes, tramitemos. Este es un servicio exclusivo para el personal de la Generalitat. Confiamos que te sea de utilidad. Muchas gracias.

**VES AMB  
COMPTE!!!**



## MEMÒRIA PREVENCIONISTA



*Historical collections of the Chernobyl accident from the Ukrainian Society for Friendship and Cultural Relations with Foreign Countries. 1986. Organismo Internacional de Energía Atómica, via [Flickr](#). Document compartit amb llicència Creative Commons [CC BY-SA 2.0](#).*

**Consulta la secció [Memòria prevencionista](#)  
del nostre portal**

## Segueix-nos en...

### PORTAL INVASSAT

Facebook – Twitter – LinkedIn – SlideShare

**L'INVASSAT  
A LES  
XARXES  
SOCIALS**

**LINKEDIN**  
<https://www.linkedin.com/in/invassatgva/>

**TWITTER**  
<https://twitter.com/gvainvassat>

**FACEBOOK**  
<https://www.facebook.com/Invassat.gva/>

**PORTAL INVASSAT**  
<https://invassat.gva.es>

