

# REULL D'ACTUALITAT EN SEGURETAT I SALUT LABORAL



GENERALITAT  
VALENCIANA

**INVASSAT**  
Institut Valencià de  
Seguretat i Salut en el Treball

**Dimecres 5 de juliol de 2023**

ACTUALITAT PREVENCIONISTA .....	2
AGENDA PREVENCIONISTA .....	11
Activitats formatives de l'INVASSAT.....	11
ALS MITJANS.....	13
NOVETATS LEGALS .....	15
DOGV .....	15
BOE .....	15
DOUE .....	15
PUBLICACIONS DE L' INVASSAT .....	16
ÚLTIMES INCORPORACIONS A LA BIBLIOTECA DIGITAL DE PRL.....	17
INVASSAT A LES XARXES.....	18
EINES PER A UN TREBALL EFICIENT .....	19
MEMÒRIA PREVENCIONISTA.....	20

## ACTUALITAT PREVENCIONISTA

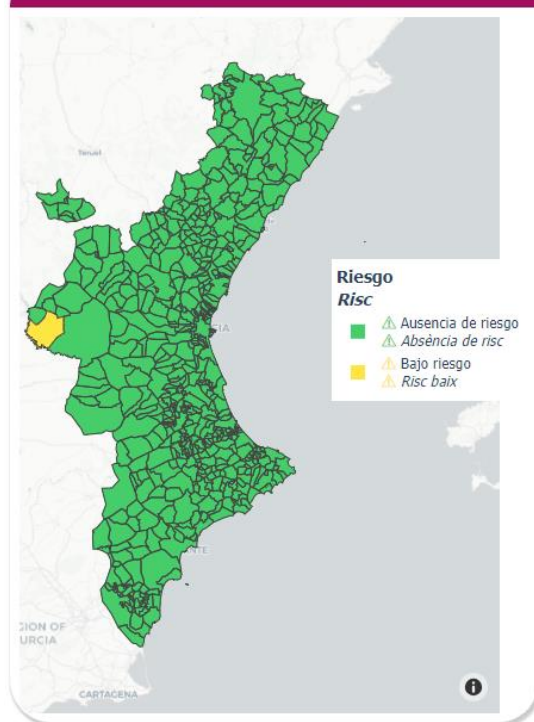
### Sistema de vigilància de temperatures extremes a la Comunitat Valenciana

Previsió HUI

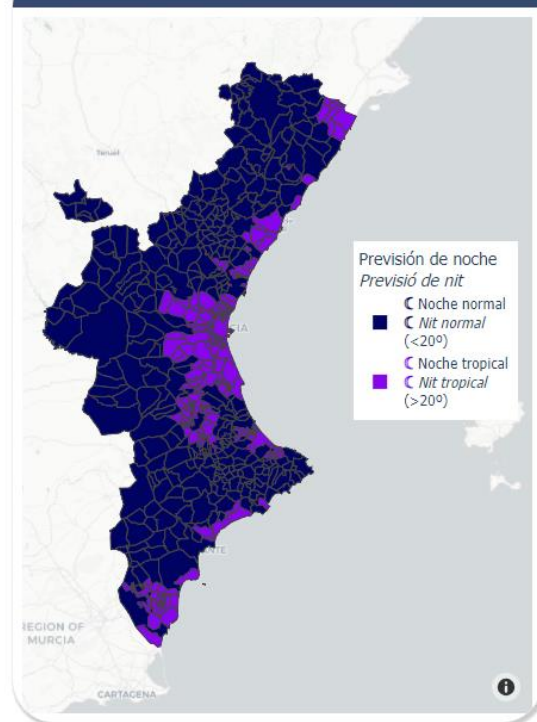
Previsió DEMÀ

Previsió ESTIU

Nivell de risc per HUI, dimecres 5



Previsió de nit de HUI a demà, de dimecres 5 a dijous 6



# TRABAJAR EN ÉPOCA DE ALTAS TEMPERATURAS



**¿QUIERES SABER?**

ESPACIOS  
MONOGRÁFICOS  
DEL INVASSAT

**INVASSAT**  
Institut Valencià de Seguretat i Salut en el Treball

[WWW.INVASSAT.GVA.ES](http://WWW.INVASSAT.GVA.ES)

**NOU**



**etui.**

July 2023  
Ref. Eurogip-182/E  
ISBN 979-10-97358-58-7



# **Machinery: from the Directive to the new Regulation, what changes?**

**1<sup>st</sup> edition, July 2023**

Pierre Belingard, EUROGIP  
Stefano Boy, ETUI

[eurogip.fr](http://eurogip.fr)

[etui.org](http://etui.org)

NOU



**Medicina y Seguridad  
del Trabajo (Internet)**

<https://revistas.isciii.es/revistas.jsp?id=MST>

E-ISSN: 1989-7790

NIPO: 834200091

doi: 10.4321/s0465-546x2022000400003

Artículo original

## **Epidemiología de la incapacidad laboral por patología osteomuscular en España: 60.000 Trabajadores valorados por el Instituto Nacional de la Seguridad Social en 2019**

Epidemiology of Work Disability Due to Musculoskeletal Pathology in Spain: 60,000 Workers Assessed by The National Social Security Institute In 2019

Raúl Regal-Ramos<sup>1</sup>

<sup>1</sup>Unidad Médica del Equipo de Valoración de Incapacidades. Dirección Provincial del Instituto Nacional de la Seguridad Social. Madrid, España

### **Resumen**

**Objetivo:** Conocer las características epidemiológicas de los pacientes con patología osteomuscular valorados para una incapacidad laboral

**Material y método:** Se realiza un estudio descriptivo, transversal y retrospectivo en el que se incluyen 60.000 pacientes con patología musculoesquelética valorados para incapacidad laboral en el Instituto Nacional de la Seguridad Social (INSS) en el año 2019. Se estudian las variables patología (codificación CIE-9), edad, género, comunidad autónoma (C. A.), ocupación profesional, régimen de afiliación a la seguridad social, forma de inicio del expediente de incapacidad, contingencia y resolución del expediente de incapacidad.

**Resultados:** Los trastornos musculoesqueléticos (TME) más frecuentemente valorados en las unidades médicas de valoración de incapacidades (UMVI) son los del raquis lumbar (31,6%), el hombro (13,5%) y la rodilla (11,9%). Los TME que generan más incapacidad permanente (IP) son los de cadera y rodilla. Hombro y codo suponen más de 2/3 del total de las enfermedades profesionales por TME. El 87% de las calificaciones de IP por TME reciben el grado de Incapacidad Permanente Total (IPT). El porcentaje de denegaciones de IP es mayor en mujeres (61%) que en hombres (47%) y muy similar entre régimen general (54%) y autónomos (55%). Galicia es la C. A. con un mayor número de valoraciones por afiliado a la Seguridad Social y Canarias la de mayor número de IPT por afiliado a la Seguridad Social.

**Conclusiones:** Los datos evidencian que la concesión de la IP es un proceso complejo en el que intervienen factores internos al individuo, pero también intervienen factores externos.

---

**Palabras clave:** Epidemiología; Prevalencia; Incapacidad laboral.

NOU



**Medicina y Seguridad  
del Trabajo** (Internet)

<https://revistas.isciii.es/revistas.jsp?id=MST>

E-ISSN: 1989-7790  
NIPO: 834200091

doi: 10.4321/s0465-546x2022000400002

Artículo original

## Porcentaje de grasa corporal, inteligencia emocional y rasgos de personalidad en hombres y mujeres trabajadores

Body fat percentage, emotional intelligence, and personality traits in working men and women

Claudia Yenmi Vázquez-Valencia<sup>1</sup> 0000-0002-9152-2853

Socorro Herrera-Meza<sup>1</sup> 0000-0003-0838-470X

Tamara Cibrián-Llenderal<sup>2</sup> 0000-0003-2215-5532

Yolanda Campos-Uscanga<sup>3</sup> 0000-0002-5114-3621

<sup>1</sup>Universidad Veracruzana, Instituto de Investigaciones Psicológicas, Xalapa, México.

<sup>2</sup>Universidad Veracruzana, Instituto de Neuroetología, Xalapa, México.

<sup>3</sup>Universidad Veracruzana, Instituto de Salud Pública, Xalapa, México.

### Resumen

**Introducción:** el exceso de peso en las personas tiene implicaciones negativas en la productividad laboral. La inteligencia emocional y los rasgos de personalidad han mostrado diferencias entre personas con peso normal y con exceso de peso (de acuerdo con el IMC). Sin embargo, la evidencia de asociaciones con indicadores más objetivos como el porcentaje de grasa corporal es escasa. El objetivo del estudio fue determinar si existe relación entre el porcentaje de grasa corporal, la inteligencia emocional y los rasgos de personalidad en población joven trabajadora.

**Método:** se realizó un estudio transversal-analítico en 125 jóvenes de Xalapa, Veracruz, México, con edad promedio de 24.6 años ( $DE_{edad} \pm 2.6$ ). Se aplicó un cuestionario de datos sociodemográficos, la Escala de Inteligencia Emocional (EQ-i-M20), el Inventario de Rasgos de Personalidad (BFI-15p) y se midió el porcentaje de grasa corporal mediante análisis de bioimpedancia.

**Resultados:** la inteligencia emocional y los rasgos de personalidad presentan diferencias entre los sexos. Las mujeres presentan menor inteligencia emocional y mayor neuroticismo que los hombres. En la muestra total, se identificaron como predictores del porcentaje de grasa corporal algunas dimensiones de la inteligencia emocional como manejo de estrés, adaptabilidad y ánimo general, así como los rasgos de neuroticismo y apertura.

**Conclusión:** es indispensable que los entornos laborales consideren las dimensiones de la inteligencia emocional y los rasgos de personalidad, en la planeación de estrategias para la promoción de la salud y la prevención de enfermedades asociadas al exceso de peso.

**Palabras clave:** obesidad; composición corporal; inteligencia emocional; personalidad; productividad laboral.

**NOU**



Universidad  
Politécnica  
de Cartagena



**PROGRAMA DE DOCTORADO EN CIENCIAS ECONÓMICAS, EMPRESARIALES Y JURÍDICAS**

TESIS DOCTORAL

**LA INDUSTRIA 4.0 Y LA TRANSFORMACIÓN DIGITAL: EL EFECTO SINÉRGICO DE LA  
RESPONSABILIDAD SOCIAL CORPORATIVA Y EL CAPITAL HUMANO EN EL MARCO  
DE LOS OBJETIVOS DE DESARROLLO DEL MILENIO**

Presentada por Víctor Hugo Arredondo Méndez para optar al  
grado de Doctor  
por la Universidad Politécnica de Cartagena

Dirigida por:  
Dra. Lorena Para González

Codirigida por:  
Dr. Carlos Arsenio Mascaraque Ramírez

Cartagena, 2023



**NOU**



## POLICY BRIEF



### SUPPLY CHAIN GOVERNANCE IN AGRICULTURE: STANDARDS AND AUDITS TO IMPROVE OSH IN THE EUROPEAN AGRI-FOOD SECTOR

#### Background

This policy brief is part of the project 'Leverage Instruments for Occupational Safety and Health - Lift-OSH', commissioned by the European Agency for Safety and Health at Work (EU-OSHA). The project provides both an overview and in-depth case studies of market leverage initiatives in the agri-food and construction sectors. It also analyses the factors influencing market leverage of occupational safety and health (OSH) in supply chains, among other standards and certificates in supply chain governance.

This policy brief describes the standards and certificates commonly used in supply chain governance in the agri-food sector, and outlines the potential benefits for OSH, even when this is not their primary intention and they appear to have limited OSH relevance.

This policy brief is of interest to policy-makers, employers, managers and workers in the agri-food sector, as well as those who help them to understand the application of certificates and standards in supply chain governance, such as buyers, consumers and OSH practitioners.

#### The agri-food sector supply chain and OSH

The agri-food sector is characterised by challenges related to precarious conditions, especially for migrant or seasonal workers who are often on short-term contracts. Issues include long working hours, low piece-rate pay and unfamiliarity with certain OSH risks such as heavy lifting; repetitive work; awkward postures; slips, falls and cuts; chemicals in farming; and a high psychosocial risks caused by elevated pressure, stress and monotony (Jones et al., 2020).


The agri-food sector is subject to extensive regulation, particularly as regards consumer food safety and environmental sustainability. These issues are usually addressed through multi-stakeholder partnerships, which inevitably have an impact on relationships in the agri-food supply chain.

OSH is integrated into the supply chain through 'contractual governance', meaning the various forms of formal tendering, contracting, auditing and monitoring of the suppliers' work processes. The main OSH-related contractual leverage practices are certification schemes and the associated audits targeting the agri-food sector. They consist of a standard, which forms the basis for certification, and a third party audit scheme. The standards generally build on international conventions such as the Universal Declaration of Human Rights, the UN guiding principles, the ILO conventions, EU sector-based regulations and national laws. They are concerned with topics such as child labour, forced labour, discrimination, freedom of association and right to collective bargaining, as well as aspects of safety and health.


Table 1: Features of five important schemes in the

Scheme	Key focuses	Key aspects to evaluate
1. GlobalGAP and GRASP	<ul style="list-style-type: none"> <li>• Food safety</li> <li>• Food quality</li> <li>• Environmental labour standards</li> </ul>	<ul style="list-style-type: none"> <li>• Workers' voices</li> <li>• Human and labour rights information</li> <li>• Human and labour rights indicators</li> </ul>

Safety and health at work is everyone's concern. It's good for you.



## POLICY BRIEF



### SUPPLY CHAIN GOVERNANCE IN CONSTRUCTION: CLIENT LED OSH REGULATION IN COMPLEX CONSTRUCTION PROJECTS

#### Background

In this policy brief, we summarise selected empirical findings from the project 'Leverage Instruments for Occupational Safety and Health – Lift-OSH', which is commissioned by the European Agency for Safety and Health at Work (EU-OSHA).

#### Introduction

This policy brief highlights the key experiences and challenges of adopting a stronger client role to inspire policy-makers and managers in the construction sector to promote client-initiated occupational safety and health (OSH) activities.

The construction industry is one of the most accident-prone sectors in the entire European Union, being among the sectors with the highest occurrence of fatal and non-fatal accidents, according to Eurostat data.<sup>1</sup> Furthermore, the sector is one of the three sectors in which workers are most likely to report musculoskeletal disorders (MSDs),<sup>2</sup> and the construction sector scores above the EU-28 average in exposure to dangerous substances<sup>3</sup>.

Construction work involves a wide variety of tasks associated with different types of hazards and risks: using machinery and harmful materials; working at heights; instability; slips, trips and falls; working with electricity and gas; moving objects and vehicles (including traffic-related); and others.<sup>4</sup> Importantly, construction workers are exposed to these hazards and risks not only directly but also indirectly through the actions of co-workers on the construction site (for example, a worker working at a height may drop a hammer on another worker) (Pinto et al., 2011). Another characteristic of construction work relates to its temporality: the physical structure changes every day, with a constant need for new OSH measures that may be superfluous the next day, leaving a risk of hazardous shortcuts.

These challenges are further magnified by the cost pressures of an industry where work is often tendered to the lowest bidder. In longer supply chains, OSH responsibility is often delegated – along with the work – to small subcontractors experiencing considerable economic pressures that are magnified through the chain. Research has consistently shown that differences in terms of safety and health exist between 'native' and migrant construction workers (Shepherd et al., 2021).

#### The coordination problem in the construction sector

The buyer-supplier relationships in the construction sector differ from those in most other sectors. The traditional linear logic of 'raw materials-production-sale' does not apply in this sector. Instead, any construction site, big or small, may have companies from different tiers of a supply network doing **simultaneous work at the same geographical location**.

<sup>1</sup> Eurostat data on accidents at work can be consulted here: [https://ec.europa.eu/eurostat/tgm/table.do?plugin=1&init=1&language=en&code=sdg\\_8\\_4\\_10](https://ec.europa.eu/eurostat/tgm/table.do?plugin=1&init=1&language=en&code=sdg_8_4_10)

<sup>2</sup> Data on MSDs from the 2015 European Working Conditions Survey (EWCS), a European-wide survey administered by Eurofound, shows that 54 % of the sampled employees reported pain in the upper limbs within the last 12 months, while 52 % and 41 %, respectively, reported backaches and pain in the lower limbs.

<sup>3</sup> Data from ESENER (2019) [https://ec.europa.eu/eurostat/tgm/table.do?plugin=1&init=1&language=en&code=sdg\\_8\\_4\\_10](https://ec.europa.eu/eurostat/tgm/table.do?plugin=1&init=1&language=en&code=sdg_8_4_10)

<sup>4</sup> The OSHwiki provides a detailed description of these hazards and risks: [https://oshwiki.eu/wiki/Construction\\_safety\\_risks\\_and\\_prevention/04a\\_note-26](https://oshwiki.eu/wiki/Construction_safety_risks_and_prevention/04a_note-26)

Safety and health at work is everyone's concern. It's good for you. It's good for business.

RECORDA

GOBIERNO DE ESPAÑA

MINISTERIO DE TRABAJO Y ECONOMÍA SOCIAL

AÑO 2023

1.182

## Picadoras de madera: seguridad

Wood chippers: safety  
Déchiqueteuse: sécurité

**Autor:**  
Instituto Nacional de Seguridad y Salud en el Trabajo (INSST), O.A., M.P.

**Elaborado por:**  
Carmen Mucientes de la Peña  
Rafael Cano Gordo  
CENTRO NACIONAL DE MEDIOS DE PROTECCIÓN. INSST

*Esta NTP describe, de forma resumida, los peligros significativos, los requisitos de seguridad, las medidas de protección y la información para la utilización en relación con las picadoras de madera, tomando como referencia el contenido de la norma UNE-EN 13525. Para más información se recomienda consultar dicha norma.*

*Las NTP son guías de buenas prácticas. Sus indicaciones no son obligatorias salvo que estén recogidas en una disposición normativa vigente. A efectos de valorar la pertinencia de las recomendaciones contenidas en una NTP concreta es conveniente tener en cuenta su fecha de edición.*

**1. INTRODUCCIÓN**

Las picadoras de madera son máquinas destinadas a reducir los troncos, ramas y restos de plantas resultantes de la tala de árboles y arbustos a pequeñas partículas que se emplean, por ejemplo, para combustión o compostaje (figura 1).



Figura 1. Picadora de maderas.

La comercialización de las picadoras de madera está sujeta a las disposiciones establecidas en la Directiva 2006/42/CE del Parlamento Europeo y del Consejo, de 7 de mayo de 2006, relativa a las máquinas y por la que se modifica la Directiva 95/16/CE (transpuesta por el Real Decreto 1644/2008, de 10 de octubre, por el que se establecen las normas para la comercialización y puesta en servicio de las máquinas). La evaluación de riesgos que debe realizar el fabricante permite determinar los requisitos esenciales de seguridad y salud aplicables al diseño de este tipo de máquinas.

De forma general, la norma UNE-EN ISO 12100 establece los principios generales a considerar en el diseño de máquinas.

De forma específica, la norma UNE-EN 13525 está referida a las picadoras de madera autopropulsadas, suspendidas, semisuspendidas y remolcadas, utilizadas de manera estacionaria, en las cuales se carga la madera manualmente a través de un conducto de alimentación horizontal o casi horizontal.

El cumplimiento de las especificaciones de estas normas confiere la presunción de conformidad con los requisitos esenciales de seguridad y salud aplicables a las picadoras de madera.

Además, la norma UNE-EN 13525 puede servir de referencia al empresario con ocasión de la gestión de compra de la máquina o durante el procedimiento de evaluación de riesgos para verificar el cumplimiento del Real Decreto 1215/1997, de 18 de julio, por el que se establecen las disposiciones mínimas de seguridad y salud para la utilización por los trabajadores de los equipos de trabajo.


La norma UNE-EN 13525:2020 anula y sustituye la versión anterior UNE-EN 13525:2005+A2:2010, que dejó de ser norma armonizada al no cumplir los requisitos esenciales de seguridad y salud de la Directiva 2006/42/CE en relación con los elementos móviles que intervienen en el trabajo. Las picadoras de madera diseñadas según lo dispuesto en la versión anulada de la norma referida presentaban riesgos para las personas que trabajaban con ellas ocasionando algunos accidentes mortales.

Las picadoras de restos de poda motorizadas para jardinería son tratadas en la norma UNE-EN 13693.

THE ADECCO GROUP  
INSTITUTE

XII Informe Adecco

sobre Empresa  
Saludable y  
Gestión del  
Absentismo





RECORDA

Recibido: 09/05/2023  
Aceptado: 12/06/2023

Publicado: 01/07/2023  
Servicio de Publicaciones de la Universidad Autónoma de Nuevo León (México)

## Movilidad laboral en bicicleta, estrategia de bienestar social desde la actividad física en ciudades sustentables e inteligentes

Work mobility by cycling, social welfare strategy from physical activity in smart and sustainable cities

Myrlam Gurrola Mata, Edson F. Estrada Meneses, Gustavo Sierra Muñiz, y María C. Enriquez Reyna

Albarrán Jardón Edwin Román, Urcid Velarde Saúl y Gutiérrez Romero Manuel  
Faciso-Universidad Autónoma del Estado de México, México

Autor de correspondencia: Albarrán Jardón Edwin Román, eralbarran@uaemex.mx

### Resumen

**Como citar:**  
Albarrán Jardón, E. R., Urcid Velarde, S. y Gutiérrez Romero, M. (2023). Movilidad laboral en bicicleta, estrategia de bienestar social desde la actividad física en ciudades sustentables e inteligentes. *Revista De Ciencias Del Ejercicio* 13(4), 017-30. Julio-Diciembre. <https://doi.org/10.29027/revciex.13v4i04.29027>  
Güido Escamilla-95  
DOI:10.29027/revciex.13v4i04.29027  
13v4i04.29027

Link para acceder al artículo:  
<https://doi.org/10.29027/revciex.13v4i04.29027>  
Este artículo es un artículo de acceso abierto distribuido bajo los términos y condiciones de Creative Commons 1 licencia de atribución (CC BY-NC) (Creative Commons Attribution-Non Commercial 4.0)

El objetivo de este estudio fue evaluar las estrategias de bienestar social en las ciudades sostenibles e inteligentes, para ello, se realizó un estudio transversal descriptivo. La muestra estuvo integrada por 160 participantes, residentes de la Zona Metropolitana del Valle de Toluca en México (ZMVT). Para la captura de la información se utilizó un cuestionario estructurado por seis dimensiones: perfil sociodemográfico, empleo, medio de transporte, grado de actividad física, seguridad vial, seguridad personal, con 24 preguntas de opciones de múltiple. De los participantes incluidos, 18.1% fueron femeninas y 81.9% masculinos. Como eje de la investigación se utilizó el concepto de movilidad, entendida como una demanda del ciudadano por una mejora en el acceso a sus necesidades en tiempos y distancias menores. Entre las principales conclusiones el análisis de resultados arrojó que los usuarios están convencidos de que el uso de la bicicleta tiene un impacto favorable en beneficio del medio ambiente, en contraste, a pesar de contar con las medidas de seguridad necesarias, no se sienten seguros al circular en la vía pública.

**Palabras Clave:** actividad física, bicicleta, bienestar social, movilidad laboral.

### Abstract

The aim of this study was to evaluate social well-being strategies in sustainable and smart cities. A descriptive cross-sectional study was conducted for this purpose. The sample consisted of 160 participants residing in the Metropolitan Area of the Toluca Valley in Mexico (ZMVT). A structured questionnaire comprising six dimensions was used to gather information: sociodemographic profile, employment, mode of transportation, level of physical activity, road safety, personal safety, with 24 multiple-choice questions. Of the included participants, 18.1% were females and 81.9% were males. The research focused on the concept of mobility, understood as a citizen's demand for improved access to their needs in terms of reduced time and distance. Among the main conclusions, the analysis of results showed that users are convinced that cycling has a favorable impact on the environment. However, despite having the necessary safety measures, they do not feel safe when cycling on public roads.

**Keywords:** Physical activity, bicycle, social well-being, work mobility.

Revista de Ciencias del Ejercicio Vol.13 Num. 2, 2023 | 01  
ISSN e (<https://revciex.uaemex.mx>): 2007-8463

European Agency for Safety and Health at Work

## Improving OSH through supply chains: market-based initiatives in the agri-food and construction industries

Literature Review



Safety and health at work is everyone's concern. It's good for you. It's good for business.

VES AMB  
COMPTE!!!

## Documento de recomendaciones para el uso de líneas de vida provisionales de obra certificadas



**Junta de Andalucía**

Consejería de Empleo, Formación  
y Trabajo Autónomo

INSTITUTO ANDALUZ DE PREVENCIÓN  
DE RIESGOS LABORALES

El propósito de este documento es reunir y analizar la información técnica disponible sobre las líneas de vida provisionales de obra con el fin de proporcionar y difundir un mayor conocimiento acerca de estos equipos. Se trata de facilitar una mejor comprensión para ayudar, tanto a los técnicos y responsables de obra como a sus usuarios finales, a: seleccionarlos, instalarlos, usarlos, inspeccionarlos y mantenerlos, así como para elaborar planes de rescate y definir la formación que se requiere para todo ello.

Esperamos que contribuya a potenciar la información y el asesoramiento eficaz de la Administración pública andaluza acerca de la mejora de las condiciones de seguridad y salud laboral, dado el alto índice de siniestralidad registrado en el sector de la construcción, especialmente en accidentes por caídas a distinto nivel.

## AGENDA PREVENCIONISTA

### Activitats formatives de l'INVASSAT

RECORDA

**CAMPUS PRESENCIAL**

**INVASSAT**  
Institut Valencià de Seguretat i Salut en el Treball

**CT CASTELLÓ**

Seminari

**INVESTIGACIÓ D'ACCIDENTS LABORALS**

**INVESTIGACIÓN DE ACCIDENTES LABORALES**

Seminario

### 2310C-SM01 Investigación d'accidents laborals 25-26.10.2023

#### Informació General

**Data inici** : miércoles, 25 octubre 2023

**Data fi** : jueves, 26 octubre 2023

[Objectius, programa i requisits.](#)

Període de preinscripció: fins al 24.10.2023.

#### Inscripció

[Inscripció](#)

#### Ubicació

CT de l'INVASSAT en Castelló.

Avgda. del Castell Vell, 181. Castelló de la Plana. Veure [mapa](#).

#### Contacte

Correu-e: [sec-cas.invassat@gva.es](mailto:sec-cas.invassat@gva.es)

Tf. 964558300



**RECORDA**

**AGENDA PREVISTA**

Esdeveniment	Lema	Data	Tipus	Organitza
<a href="#">SHO'23 International symposium on hygiene and health at work</a>		20-21.07.2023	Presencial + En línia	Sociedade Portuguesa de Segurança e Higiene Ocupacionais
<a href="#">Swiss Day of Safety at Work JSST</a>	Digitalització i Treball 4.0	19.10.2023	Presencial + En línia	Commission fédérale de coordination pour la sécurité au travail CFST
<a href="#">A+A Düsseldorf</a>	Les persones importen	24-27.10.2023	Presencial	Messe Düsseldorf
<a href="#">23rd World Congress on Safety and Health at Work</a>	Donar forma al canvi .	27-30.11.2023	Presencial + En línia	OIT. ISSA

**SEGONA EDICIÓ 2023**  
PREINSCRIPCIÓ DEL 15 DE MAIG AL 12 DE JULIOL

**1 DE JUNY A 17 DE JULIOL DE 2023**

**CAMPUS VIRTUAL DE L'INVASSAT**  
**16 CURSOS**  
SEGURETAT I SALUT EN EL TREBALL

**NOU CURS BÀSIC DE PRL PER A TALLERS DE FALLES I FOGUERES**



## ALS MITJANS

---

[Adiós al amianto en los colegios de Alicante](#) Información. 04.07.2023

[...] Educación cuenta ya con todos los permisos de obras y planes de trabajo (INVASSAT e Inspección de Trabajo) aprobados y la confirmación por parte del Ayuntamiento de Alicante que los conserjes de los CEIP Azorín, El Tossal y Emilio Varela no residirán en el colegio durante las obras [...]

[Muere un trabajador en las obras de la vía del Canfranco](#) Heraldo Huesca. 04.07.2023

[Un herido en un accidente laboral en Lesaka](#) Diario de Navarra. 04.07.2023

[Muere en el congelador de su bar; ¿accidente o suicidio?](#) TeleMadrid. 04.07.2023

[Muere un trabajador al caer por el hueco del ascensor en un edificio en Oviedo](#) El Comercio. 05.07.2023

[Amazon firma un nuevo protocolo ante accidentes laborales tras la amenaza de movilizaciones de los sindicatos](#) Onda Regional Murcia. 04.07.2023

[¿Hasta cuándo debe abonar la empresa al trabajador el complemento de incapacidad temporal?](#) elPlural. 04.07.2023

[El calor extremo: Un arma letal para muchos trabajadores y trabajadoras](#) UGT Castilla La Mancha. 03.07.2023

[Los trabajadores jóvenes se enfrentan a un mayor riesgo de automatización, según un estudio de Ayuda en Acción](#) 20minutos. 04.07.2023

[Novedades en la incapacidad temporal que supera los 365 días](#) Prevencionar. 04.07.2023

[El Proyecto Soludable apuesta el mes de junio por la prevención del cáncer de piel laboral](#) La Vanguardia. 04.07.2023

[Cómo prevenir los golpes de calor en el ámbito laboral](#) La Razón. 01.07.2023

[La felicidad laboral es posible: éstas son las claves para alcanzarla](#) El Español. 05.07.2023

[Un constructor de Zaragoza, inhabilitado por una caída de un empleado](#) El Periódico de Aragón. 03.07.2023

[¿Cuáles son los riesgos laborales y el estado de salud de las auxiliares de ayuda a domicilio en España?](#) Interempresas. 04.07.2023

[Los gremios: Trabajadores a la intemperie](#) Ondacero. 04.07.2023

---

## Vols saber?

[Demuestran la eficacia de una nueva inmunoterapia frente al mieloma múltiple resistente.](#) SINC. 04.07.2023.

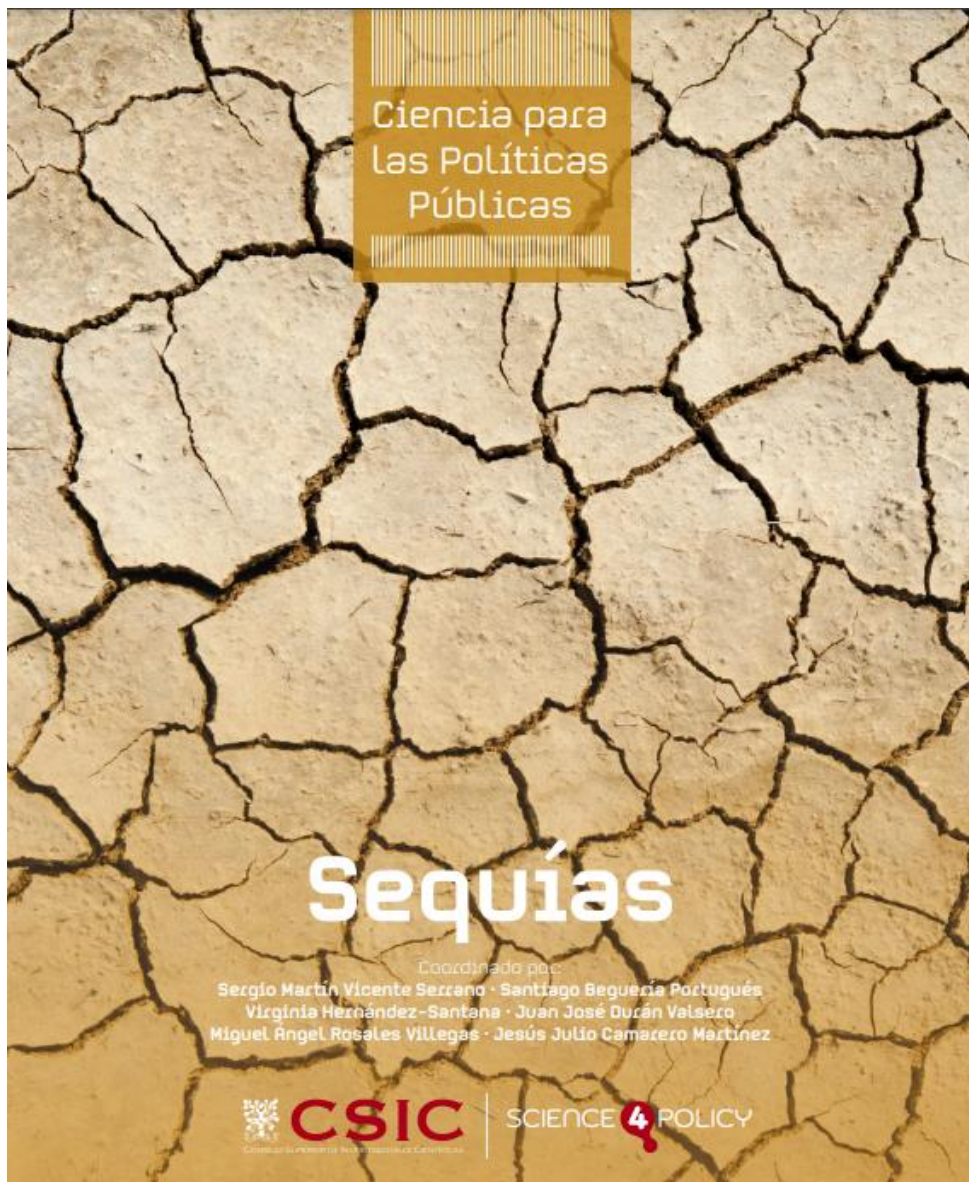
[¿Cómo se aprende trabajando? La formación profesional dual cumple 10 años.](#) Rosa M. Rodríguez-Izquierdo i Mónica Torres Sánchez. The Conversation. 04.07.2023.

[Expertes en salud materna advierten de una urgencia ignorada en salud global: l'alarmant falta de progrés en la reducció de morts maternes.](#) IS Global. 04.07.2023.

[Un proyecto europeo de 10 millones de euros intentará prevenir la obesidad infantil con inteligencia artificial.](#) El País. 04.07.2023.

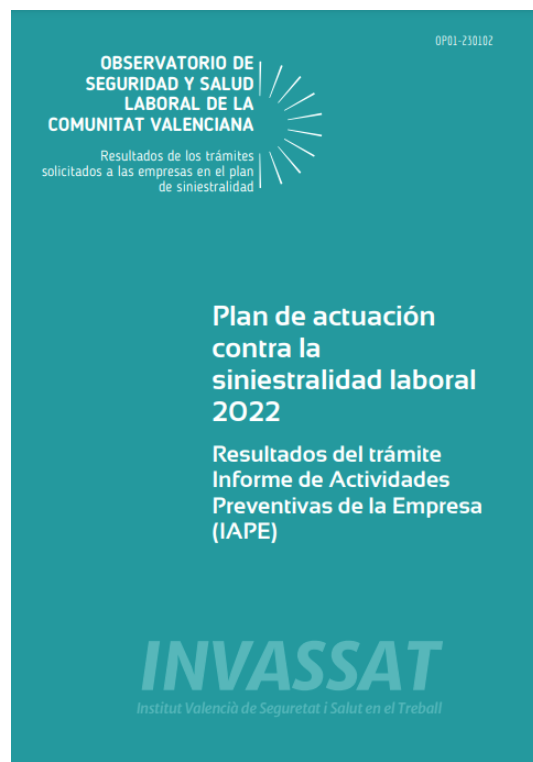
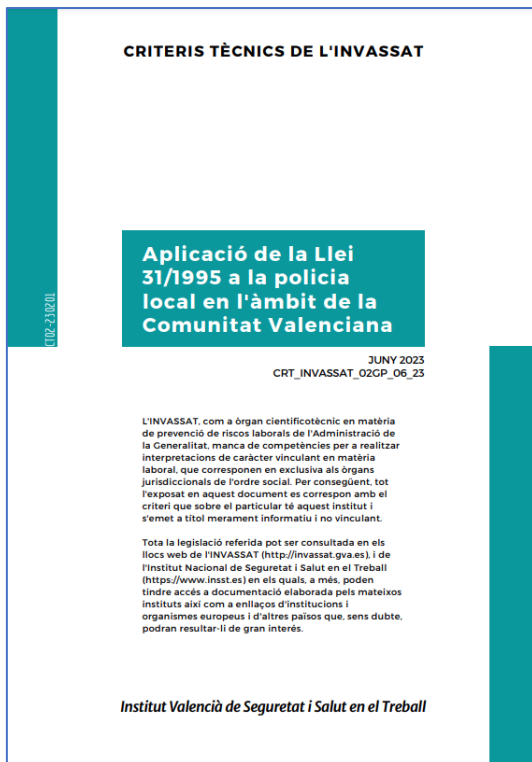
---

NOU





## PUBLICACIONS DE L' INVASSAT



### Criteris tècnics de l'INVASSAT

- [Aplicació de la Llei 311995 a la policia local en l'àmbit de la Comunitat Valenciana](#). 28.06.2023
- [Aplicación de la Ley 311995 a la policía local en el ámbito de la Comunitat Valenciana](#). 28.06.2023

### Observatori de SSL de la Comunitat Valenciana

- [Plan de actuación contra la siniestralidad laboral 2022: resultados del trámite Informe de actividades preventivas de la empresa \(IAPE\)](#). 23.06.2023.

### Estadístiques

- [Dades de sinistralitat laboral en la Comunitat Valenciana i comparativa amb la resta d'Espanya i altres Comunitats Autònomes Gener-abril 2022 - Gener-abril 2023](#). 15.06.2023.
- [Datos de siniestralidad laboral en la Comunitat Valenciana y comparativa con el resto de España y otras Comunidades Autónomas Enero-abril 2022 - Enero-abril 2023](#). 15.06.2023.

### Alerta INVASSAT

- [Plataformes suspeses de nivell variable d'accionament manual o motoritzat: bastides penjades](#). 07.06.2023.
- [Plataformas suspendidas de nivel variable de accionamiento manual o motorizado: andamios colgados](#). 07.06.2023.

### Fitxes d'investigació d'accidents

- [Accident greu d'un treballador per caiguda a distint nivell des d'una escala manual](#). 02.06.2023.
- [Accidente grave de un trabajador por caída a distinto nivel desde escalera manual](#). 02.06.2023.



## ÚLTIMES INCORPORACIONES A LA BIBLIOTECA DIGITAL DE PRL

Novetats incorporades al catàleg documental de l'INVASSAT el **04.07.2023**. Faça clic sobre la taula per a accedir a les dades bibliogràfiques, el resum i l'enllaç als documents originals.

Resultados 1 a 5 de 5			Acciones ▾
Ordenado por: Año Publicación/Descend			
	Título	Autoría personal	Año Publicación
1	Picadoras de madera : seguridad [Libros]		2023
2	XII Informe Adecco sobre Empresa Saludable y Gestión del Absentismo [Libros]		2023
3	Salud y residuos : residuos no peligrosos : evidencia sobre los efectos en salud y retos para su mejor caracterización [Libros]		2022
4	Recomendaciones para el uso de líneas de vida provisionales de obra certificadas [Libros]	Lobillo Chacón, Elena Guichot Muñoz, Reyes Romero Velázquez, Francisco Palacio Vaquero, Jesús Colmenero Ruiz, Luis	2021
5	La seguridad y la salud como materia de enseñanza en la educación primaria : guía para el profesorado [Libros]		2018

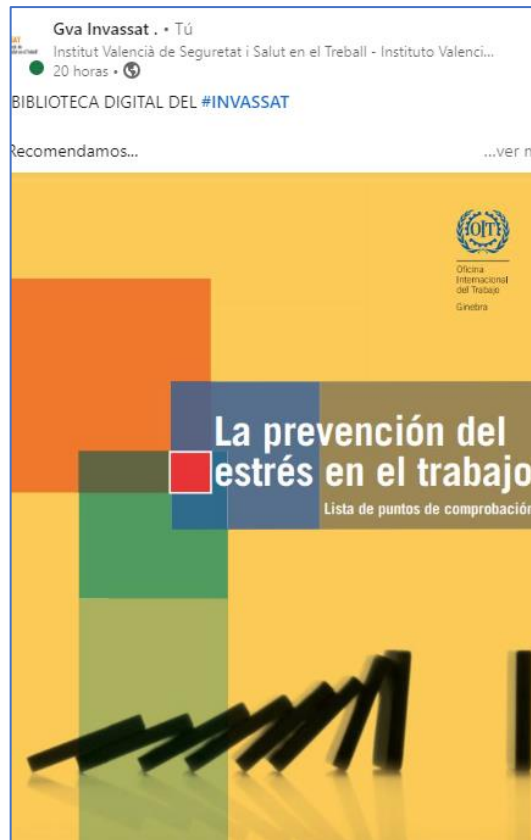
Resultados 1 a 5 de 5 Mostrar 25 ▾



La producción de residuos se encuentra relacionada con el desarrollo económico de un área. Tradicionalmente, los posibles impactos relacionados con los residuos se han abordado desde las siguientes perspectivas: 1. El impacto ambiental de .residuos peligrosos. y su impacto en salud; 2. Impactos medioambientales de diferentes fracciones de residuos; 3. Los impactos sobre salud ocupacional. Asimismo, los pocos estudios focalizados en la población general se han realizado mayoritariamente sobre el impacto en salud que los residuos considerados .no peligrosos.. Este trabajo busca analizar la evidencia científica relativa a posibles efectos en salud en población general de distintas fracciones de residuos, no consideradas, según la normativa vigente, como residuos peligrosos.

**VES AMB COMPTÉ!!!**

## INVASSAT A LES XARXES



Invassat @GVAinvassat · 17h  
Respuesta a @GVAinvassat  
Les informem que l'#INVASSAT va participar els passats dies 27 al 29 de juny en el curs d'Investigació de casos de #MalaltiaProfessional promogut per @INSST\_MITES\_GOB

va participar entre altres: Eugenia López, de l'INVASSAT de València

en [insst.es/formacion/sscc...](https://insst.es/formacion/sscc...)

**CURSO DE INVESTIGACIÓN DE CASOS DE ENFERMEDAD PROFESIONAL PARA SERVICIOS DE PREVENCIÓN**

Del 27 al 29 de junio 2023

**insst**  
Instituto Nacional de Seguridad e Higiene

Invassat  
Publicado por Invassat Invassat · 19 h · 🌐

Seminario del Campus Presencial del #INVASSAT: Investigación de accidentes laborales, los días 25 y 26 de octubre en el C.T. del INVASSAT

Docente: José Vicente Ródenas Enrique, director del C. T. del INVASSAT

Preinscripción: hasta el 24.10.2023  
<https://invassat.gva.es/.../2310c-nb01-investigacio...>

Seminari del Campus Presencial de l'#INVASSAT: Investigació d'accidents laborals, els dies 25 i 26 d'octubre en el C.T. de l'INVASSAT

Docent: José Vicente Ródenas Enrique, director del C. T. de l'INVASSAT

Preinscripció: fins al 24.10.2023  
<https://invassat.gva.es/.../2310c-nb01-investigacio...>

#InvestigaciónDeAccidentesLaborales  
Economía Sostenible

Seminari  
**INVESTIGACIÓN DE ACCIDENTES LABORALES**

## EINES PER A UN TREBALL EFICIENT

### Recursos per a editar els teus documents tècnics

Publicado el 5/10/2021

Recursos per a editar els teus documents tècnics és una selecció d'eines que t'ajudaran en la preparació i edició de documents de treball. Criteris lingüístics i gramaticals, llenguatge inclusiu, comunicació clara, diccionaris, glossaris especialitzats, normes per a referenciar documents, bancs d'imatges, icones o sons d'ús lliure, eines per a crear infografies... Per a accedir fes clic en aquesta adreça

<https://gvaes.sharepoint.com/sites/GU15604/SitePages/Recursos-para-editar-tus-documentos.aspx>

i sol·licita l'autorització d'accés que, com més prompte millor, tramitem. Aquest és un servei exclusiu per al personal de la Generalitat. Confiam que et siga d'utilitat. Moltes gràcies.

Recursos para editar tus documentos técnicos es una selección de herramientas que te ayudarán en la preparación y edición de documentos de trabajo. Criterios lingüísticos y gramaticales, lenguaje inclusivo, comunicación clara, diccionarios, glosarios especializados, normas para referenciar documentos, bancos de imágenes, iconos o sonidos de uso libre, herramientas para crear infografías...

Para acceder haz clic en esta dirección

<https://gvaes.sharepoint.com/sites/gu15604/sitepages/recursos-para-editar-tus-documentos.aspx>

y solicita la autorización de acceso que, cuanto antes, tramitemos. Este es un servicio exclusivo para el personal de la Generalitat. Confiamos que te sea de utilidad. Muchas gracias.

VES AMB  
COMPTE!!!

The screenshot shows the Gencat website interface. At the top, there is a dark header with the Gencat logo and the text 'Serveis Digitals i Experiència Ciutadana'. Below this is a navigation menu with links: 'Inici', 'Catàleg de serveis', 'Qualitat i indicadors', 'Píndoles informatives i manuals', 'Novetats', and 'Qui som'. The main content area has a breadcrumb trail: 'Inici > Catàleg de serveis > Webs > Accessibilitat > Com fer documents accessibles'. The title of the page is 'Com fer documents accessibles'. Below the title, there are two main sections: 'Com fer Word accessibles' and 'Com fer PDF accessibles'. The 'Com fer PDF accessibles' section contains two sub-sections: 'Quins són els errors més comuns?' and 'Com convertir un document de Word a PDF?'.

## MEMÒRIA PREVENCIONISTA



Bain News Service. *Sand Blaster*. 1915-1920. [The Library of Congress](https://www.loc.gov/). Document sense restriccions conegudes de drets d'autor.

Consulta la secció [Memòria prevencionista](#)  
del nostre portal



## Segueix-nos en...

**PORTAL INVASSAT**

**Facebook – Twitter – LinkedIn – SlideShare**

**L'INVASSAT  
A LES  
XARXES  
SOCIALS**



**LINKEDIN**  
<https://www.linkedin.com/in/invassatgva/>

**TWITTER**  
<https://twitter.com/gvainvassat>

**FACEBOOK**  
<https://www.facebook.com/Invassat.gva/>

**PORTAL INVASSAT**  
<https://invassat.gva.es>

