

CENTRE DE DOCUMENTACIÓ DE L'INVASSAT

# RECULL D'ACTUALITAT EN SEGURETAT I SALUT LABORAL



GENERALITAT  
VALENCIANA

**INVASSAT**  
Institut Valencià de  
Seguretat i Salut en el Treball

**Dijous 25 de maig de 2023**

ACTUALITAT PREVENCIONISTA .....	2
AGENDA PREVENCIONISTA .....	8
ALS MITJANS.....	11
NOVETATS LEGALS .....	14
DOGV.....	14
BOE.....	15
DOUE .....	15
PUBLICACIONS DE L' INVASSAT .....	16
NOVETATS OIT, EU-OSHA, INSST .....	17
INSST.....	17
ÚLTIMES INCORPORACIONS A LA BIBLIOTECA DIGITAL DE PRL.....	18
INVASSAT A LES XARXES.....	19
ESPAI COVID-19 .....	20
EINES PER A UN TREBALL EFICIENT .....	21
MEMÒRIA PREVENCIONISTA.....	22

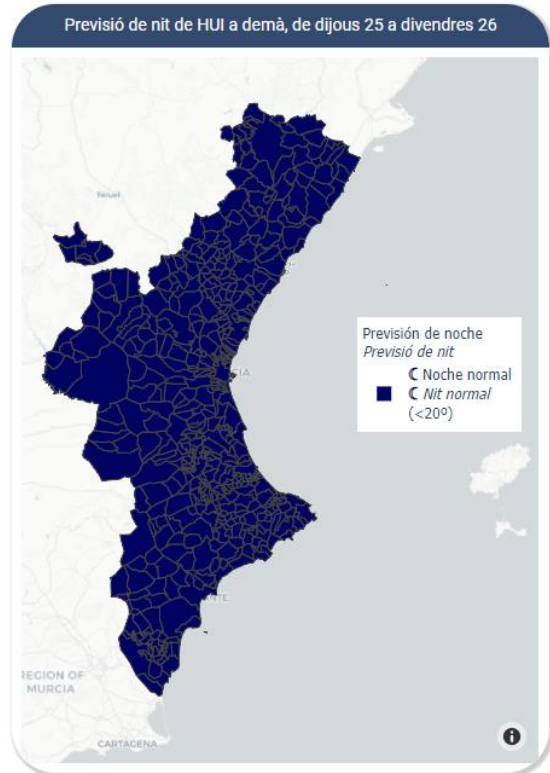
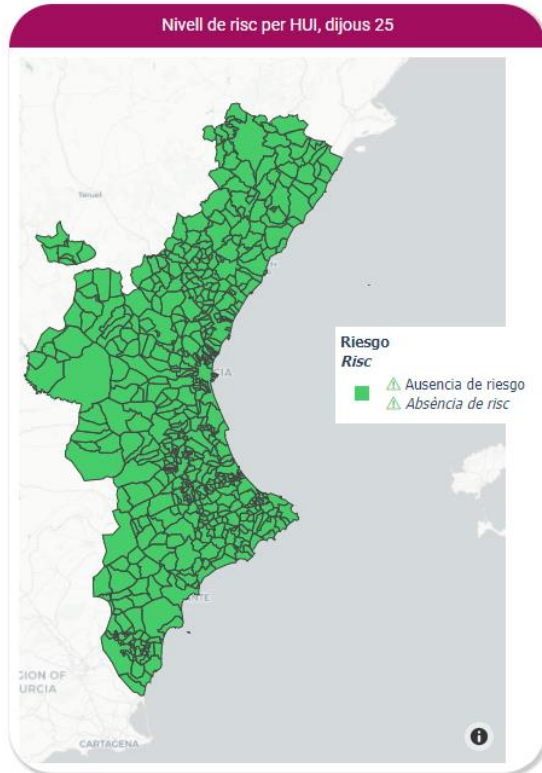
## ACTUALITAT PREVENCIONISTA

### Sistema de vigilància de temperatures extremes a la Comunitat Valenciana

Previsió HUI

Previsió DEMÀ

Previsió ESTIU



# TRABAJAR EN ÉPOCA DE ALTAS TEMPERATURAS




**¿QUIERES SABER?**

ESPACIOS  
MONOGRÁFICOS  
DEL INVASSAT

**INVASSAT**  
Institut Valencià de Seguretat i Salut en el Treball

[WWW.INVASSAT.GVA.ES](http://WWW.INVASSAT.GVA.ES)

RECORDA

**GENERALITAT VALENCIANA**  
Conselleria de Sanitat i Universitat i Salut Pública

Direcció General de Salut Pública i Addiccions  
Misser Mascó, 31 - 46010 Valencia  
Tel. 961 928 000  
www.san.gva.es


**PROGRAMA DE PREVENCIÓ I ATENCIÓ ALS  
PROBLEMES DE SALUT DERIVATS DE LES  
ALTES TEMPERATURES A LA COMUNITAT  
VALENCIANA**



**2023**

SUBDIRECCIÓ GENERAL DE SEGURETAT ALIMENTÀRIA,  
LABORATORIS DE SALUT PÚBLICA I SANITAT AMBIENTAL

1/8

**PROTOCOL  
PER AL TREBALL  
EN ÈPOQUES  
D'ALTES  
TEMPERATURES**




**GENERALITAT VALENCIANA** **INVASSAT**  
Institut Valencià de Seguretat i Salut en el Treball

**PROTOCOLO  
PARA EL TRABAJO  
EN ÉPOCAS DE  
ALTAS  
TEMPERATURAS**



**GENERALITAT VALENCIANA** **INVASSAT**  
Institut Valencià de Seguretat i Salut en el Treball

**GENERALITAT VALENCIANA**  
Conselleria de Sanitat i Universitat i Salut Pública

Direcció General de Salut Pública i Addiccions  
Misser Mascó, 31 - 46010 Valencia  
Tel. 961 928 000  
www.san.gva.es

**PROGRAMA DE PREVENCIÓ I ATENCIÓ A  
LOS PROBLEMAS DE SALUD DERIVADOS DE  
LAS ALTES TEMPERATURES EN LA  
COMUNITAT VALENCIANA**

**2023**

SUBDIRECCIÓ GENERAL DE SEGURIDAD ALIMENTARIA,  
LABORATORIOS DE SALUD PÚBLICA Y SANIDAD AMBIENTAL

1/8

NOU



Article

# Mist and Edge Computing Cyber-Physical Human-Centered Systems for Industry 5.0: A Cost-Effective IoT Thermal Imaging Safety System

Paula Fraga-Lamas <sup>1,2,\*</sup> , Daniel Barros <sup>3</sup> , Sérgio Ivan Lopes <sup>3,4,5</sup> and Tiago M. Fernández-Caramés <sup>1,2</sup>

<sup>1</sup> Department of Computer Engineering, Faculty of Computer Science, Universidade da Coruña, 15071 A Coruña, Spain

<sup>2</sup> Centro de Investigación CITIC, Universidade da Coruña, 15071 A Coruña, Spain

<sup>3</sup> ADIT-Lab, Instituto Politécnico de Viana do Castelo, 4900-348 Viana do Castelo, Portugal

<sup>4</sup> CITin—Centro de Interface Tecnológico Industrial, 4970-786 Arcos de Valdevez, Portugal

<sup>5</sup> IT—Instituto de Telecomunicações, Campus Universitário de Santiago, 3810-193 Aveiro, Portugal

\* Correspondence: paula.fraga@udc.es; Tel.: +34-981-167-000

**Abstract:** While many companies worldwide are still striving to adjust to Industry 4.0 principles, the transition to Industry 5.0 is already underway. Under such a paradigm, Cyber-Physical Human-centered Systems (CPHSs) have emerged to leverage operator capabilities in order to meet the goals of complex manufacturing systems towards human-centricity, resilience and sustainability. This article first describes the essential concepts for the development of Industry 5.0 CPHSs and then analyzes the latest CPHSs, identifying their main design requirements and key implementation components. Moreover, the major challenges for the development of such CPHSs are outlined. Next, to illustrate the previously described concepts, a real-world Industry 5.0 CPHS is presented. Such a CPHS enables increased operator safety and operation tracking in manufacturing processes that rely on collaborative robots and heavy machinery. Specifically, the proposed use case consists of a workshop where a smarter use of resources is required, and human proximity detection determines when machinery should be working or not in order to avoid incidents or accidents involving such machinery. The proposed CPHS makes use of a hybrid edge computing architecture with smart mist computing nodes that processes thermal images and reacts to prevent industrial safety issues. The performed experiments show that, in the selected real-world scenario, the developed CPHS algorithms are able to detect human presence with low-power devices (with a Raspberry Pi 3B) in a fast and accurate way (in less than 10 ms with a 97.04% accuracy), thus being an effective solution (e.g., a good trade-off between cost, accuracy, resilience and computational efficiency) that can be integrated into many Industry 5.0 applications. Finally, this article provides specific guidelines that will help future developers and managers to overcome the challenges that will arise when deploying the next generation of CPHSs for smart and sustainable manufacturing.

**Keywords:** cyber-physical human-centered system; CPHS; human-in-the-loop; IIoT; edge computing; mist computing; sustainability; smart manufacturing; Industry 5.0; digital twin



**Citation:** Fraga-Lamas, P.; Barros, D.; Lopes, S.I.; Fernández-Caramés, T.M. Mist and Edge Computing Cyber-Physical Human-Centered Systems for Industry 5.0: A Cost-Effective IoT Thermal Imaging Safety System. *Sensors* **2022**, *22*, 8500. <https://doi.org/10.3390/s22218500>

Academic Editor: Leopoldo Anguitani

Received: 5 October 2022

Accepted: 2 November 2022

Published: 4 November 2022

**Publisher's Note:** MDPI stays neutral with regard to jurisdictional claims in published maps and institutional affiliations.



**Copyright:** © 2022 by the authors. Licensee MDPI, Basel, Switzerland. This article is an open access article distributed under the terms and conditions of the Creative Commons Attribution (CC BY) license (<https://creativecommons.org/licenses/by/4.0/>).

## 1. Introduction

In Europe, since 2011, the leading paradigm for industrial change was Industry 4.0, which fostered the digital transformation of factories to optimize the processes and make more efficient use of the available resources [1]. However, Industry 4.0 is explicitly focused on industrial improvement, forgetting societal goals and inadvertently ignoring the human cost in terms of human empowerment, employment and social inequality resulting from such process optimization.

When the impact of Industry 4.0 enabling technologies becomes evident in a few years' time, this will be the main issue that will emerge. Consequently, there is a strong need to

NOU

Frontiers in Public Health

TYPE Original Research  
 PUBLISHED 25 May 2023  
 DOI 10.3389/fpubh.2023.1150121

[Check for updates](#)

**OPEN ACCESS**

EDITED BY  
 Jie Hu,  
 The Ohio State University, United States

REVIEWED BY  
 Kourosh Zaree,  
 Alirez Jundishapur University of Medical  
 Sciences, Iran  
 Lisa Suzanne Robinson,  
 Nova Southeastern University, United States

\*CORRESPONDENCE  
 Hyun Chul Jung  
 ✉ hcj@khu.ac.kr

RECEIVED 23 January 2023  
 ACCEPTED 11 May 2023  
 PUBLISHED 25 May 2023

CITATION  
 Seo M-W, Gann J, Lee J-M, Heffernan KS,  
 Kim JY and Jung HC (2023) Potential impact of  
 metabolic syndrome on cognitive function in  
 US firefighters.  
 Front. Public Health 11:1150121.  
 doi: 10.3389/fpubh.2023.1150121

COPYRIGHT  
 © 2023 Seo, Gann, Lee, Heffernan, Kim and  
 Jung. This is an open-access article distributed  
 under the terms of the [Creative Commons  
 Attribution License \(CC BY\)](#). The use,  
 distribution or reproduction in other forums is  
 permitted, provided the original author(s) and  
 the copyright owner(s) are credited and that  
 the original publication in this journal is cited,  
 in accordance with accepted academic  
 practice. No use, distribution or reproduction is  
 permitted which does not comply with these  
 terms.

## Potential impact of metabolic syndrome on cognitive function in US firefighters

Myong-Won Seo<sup>1</sup>, Joshua Gann<sup>2</sup>, Jung-Min Lee<sup>3,4</sup>,  
 Kevin S. Heffernan<sup>1</sup>, Joon Young Kim<sup>2</sup> and Hyun Chul Jung<sup>5,6\*</sup>

<sup>1</sup>Department of Exercise Science, David B. Falk College of Sports and Human Dynamics, Syracuse University, Syracuse, NY, United States, <sup>2</sup>Department of Kinesiology, School of Allied Health, University of Louisiana at Monroe, Monroe, LA, United States, <sup>3</sup>Sports Science Research Center, Kyung Hee University, Yongin-si, Republic of Korea, <sup>4</sup>Department of Physical Education, College of Physical Education, Kyung Hee University, Yongin-si, Republic of Korea, <sup>5</sup>Department of Sports Coaching, College of Physical Education, Kyung Hee University, Yongin-si, Republic of Korea

**Objectives:** Among US firefighters, sudden cardiac arrest and psychological stress (i.e., PTSD) are the leading cause of on-duty death. Metabolic syndrome (MetSyn) may influence both cardiometabolic and cognitive health. Here, we examined differences in cardiometabolic disease risk factors, cognitive function, and physical fitness in US firefighters with vs. without MetSyn.

**Materials and methods:** One hundred fourteen male firefighters, aged 20 to 60 years, participated in the study. US firefighters with MetSyn vs. non-MetSyn were divided by AHA/NHLBI criteria. Of them, we performed a paired-match analysis with respect to the age and BMI of firefighters with (n=18) vs. without MetSyn (n=18). The cardiometabolic disease risk factors included blood pressure, fasting glucose, blood lipid profiles [HDL-C, triglyceride (TG)], and surrogate markers of insulin resistance [TG/HDL-C, TG glucose index (TyG)]. The cognitive test included a psychomotor vigilance task as a measure of reaction time and a delayed-match-to-sample task (DMS) as a measure of memory, using the computer-based Psychological Experiment Building Language Version 2.0 program. The differences between MetSyn and non-MetSyn groups in US firefighters were analyzed using an independent t-test adjusted for age and BMI. In addition, Spearman correlation and stepwise multiple regression were conducted.

**Results:** US firefighters with MetSyn exhibited severe insulin resistance estimated by TG/HDL-C and TyG (Cohen's *d*>0.8, all *p*<0.01) compared with their age- and BMI-matched counterparts without MetSyn. In addition, US firefighters with MetSyn exhibited higher DMS total time and reaction time compared with non-MetSyn (Cohen's *d*>0.8, all *p*<0.01). In stepwise linear regression, HDL-C predicted DMS total time ( $\beta = -0.440$ ,  $R^2 = 0.194$ ,  $p < 0.05$ ), and TyG ( $\beta = 0.432$ ,  $R^2 = 0.186$ ,  $p < 0.05$ ) predicted DMS reaction time.

**Conclusion:** US firefighters with vs. without MetSyn were predisposed to metabolic risk factors, surrogate markers of insulin resistance, and cognitive function, even when matched for age and BMI, and there was a negative association between metabolic characteristics and cognitive function in US firefighters. The findings of this study suggest that the prevention of MetSyn may be beneficial to supporting firefighters' safety and occupational performance.

**KEYWORDS**  
 firefighter health, occupational risk, cardiometabolic disease risk, cognitive health, line-of-duty deaths

Frontiers in Public Health
01
frontiersin.org



RECORDA



Este estudio presenta los resultados del análisis del impacto de la COVID-19 en la gestión y ejecución de los programas de PST en las empresas y organizaciones de la Red Española de Empresas Saludables (REES), y formula recomendaciones para hacer frente a los retos actuales y futuros en el entorno del trabajo.

El documento contiene:

- Una **revisión exploratoria de la evidencia científica** disponible en relación con el impacto que ha tenido la COVID-19 en la gestión y ejecución de los programas de PST, y las prácticas e intervenciones adoptadas para prevenir los efectos sobre las personas trabajadoras.
- Un **análisis cuantitativo sobre el impacto de la COVID-19 en los programas de PST**, mediante una encuesta dirigida a una muestra representativa de empresas pertenecientes a la REES.
- Un **análisis cualitativo sobre el impacto de la COVID-19 en los programas de PST**, a través de entrevistas a dos grupos focales de empresas pertenecientes a la REES.
- Las **conclusiones y recomendaciones** para facilitar la adaptación de los programas de PST al nuevo entorno derivado de la pandemia de la COVID-19, y la gestión ante posibles crisis sanitarias que puedan aparecer en el futuro.



ESTUDIO TÉCNICO

**IJPH** | **SSPH+** | **International Journal of Public Health**  
 published: 10 February 2023  
 doi: 10.3389/ijph.2023.1605605

**Risk Factors for Working Pregnant Women and Potential Adverse Consequences of Exposure: A Systematic Review**

*Maria del Rocío Corchero-Falcón<sup>1</sup>, Juan Gómez-Salgado<sup>2,3</sup>, Juan Jesús García-Iglesias<sup>4</sup>, Juan Carlos Camacho-Vega<sup>5</sup>*

<sup>1</sup>Faculty of Labour Sciences, University of Pablo de Olavide, Sevilla, Spain; <sup>2</sup>University of Sevilla, Sevilla, Spain; <sup>3</sup>Center of Social, Developmental and Educational Research, University of Sevilla, Sevilla, Spain; <sup>4</sup>Department of Occupational Health and Safety, University of Sevilla, Sevilla, Spain; <sup>5</sup>Department of Occupational Health and Safety, University of Sevilla, Sevilla, Spain

**OPEN ACCESS**

**Edited by:** Andrea Madarova Gackova, University of Pavol Jozef Šafárik, Slovakia  
**Reviewed by:** Wojciech Henke, Nider Institute of Occupational Medicine, Poland; Aleksandar Vitrjic, University of Niš, Serbia  
**\*Correspondence:** Juan Jesús García-Iglesias, juarjesus.garcia@us.es  
**Received:** 04 December 2022  
**Accepted:** 05 February 2023  
**Published:** 10 February 2023  
**Citation:** Corchero-Falcón M, Gómez-Salgado J, García-Iglesias JJ, Camacho-Vega JC (2023) Risk Factors for Working Pregnant Women and Potential Adverse Consequences of Exposure: A Systematic Review. *Int J Public Health* 18:1605605. doi: 10.3389/ijph.2023.1605605

**RECORDA**

**Objective:** To assess the work environment and the normal development of pre-pregnancy and pregnancy.

**Methods:** Systematic review of the Web of Science, Dialnet, Scopus, and PsycInfo, assessed using the critical appraisal tool of the Joanna Briggs Institute.

**Results:** A total of 38 studies were included in the final review. The work environment of pregnant women was characterized by high levels of exposure to mechanical factors, and of hypertension and pre-eclampsia.

**Conclusion:** During pregnancy, normal situations may not be maintained. Many of the psychological status; their stage and to reduce or eliminate the risk factors.

**Keywords:** pregnancy, risk factors

Velvin et al. *BMC Public Health* (2023) 23:910  
<https://doi.org/10.1186/s12889-023-15654-3>

**RESEARCH** | **Open Access**

**Work participation in adults with rare genetic diseases - a scoping review**

Gry Velvin<sup>1\*</sup>, Brede Dammann<sup>1</sup>, Trond Haagenen<sup>1</sup>, Heidi Johansen<sup>1</sup>, Hilde Strømme<sup>2</sup>, Amy Østertun Geirdal<sup>3</sup> and Trine Bathen<sup>1</sup>

**Abstract**  
**Background:** Work participation is a crucial aspect of health outcome and an important part of life for most people with rare genetic diseases. Despite that work participation is a social determinant of health and seems necessary for understanding health behaviours and quality of life, it is an under-researched and under-recognized aspect in many rare diseases. The objectives of this study was to map and describe existing research on work participation, identify research gaps, and point to research agendas in a selection of rare genetic diseases.  
**Methods:** A scoping review was performed by searching relevant literature in bibliographic databases and other sources. Studies addressing work participation in people with rare genetic diseases published in peer reviewed journals were assessed using EndNote and Rayyan. Data were mapped and extracted based on the research questions concerning the characteristics of the research.

**BMC Public Health**

**OPEN ACCESS**

**Check for updates**

**Check for updates**

**frontiers** | Frontiers in Public Health

TYPE Systematic Review  
 PUBLISHED 24 May 2023  
 DOI 10.3389/fpubh.2023.1053179

**Wellbeing measures for workers: a systematic review and methodological quality appraisal**

Rebecca J. Jarden<sup>1,2\*</sup>, Richard J. Siegart<sup>3</sup>, Jane Koziol-McLain<sup>3</sup>, Helena Bujalka<sup>4</sup> and Margaret H. Sandham<sup>5</sup>

<sup>1</sup>Faculty of Medicine, Dentistry and Health Sciences, Melbourne School of Health Sciences, The University of Melbourne, Carlton, VIC, Australia; <sup>2</sup>Austin Health, Heidelberg, VIC, Australia; <sup>3</sup>Auckland University of Technology (AUT), North Shore Campus, Auckland, New Zealand; <sup>4</sup>Department of Nursing, Melbourne School of Health Sciences, The University of Melbourne, Carlton, VIC, Australia; <sup>5</sup>Department of Child Welfare and Social Policy, Faculty of Human Sciences, University of Oslo, Oslo, Norway

**OPEN ACCESS**

**EDITED BY:** Antonio Ariza-Monies, Universidad Loyola Andalucía, Spain  
**REVIEWED BY:** Apurvakumar Pandya, Parul University, India; Muhammad Ishaq Ishaq, Quaid-i-Azam University, Pakistan  
**\*CORRESPONDENCE:** Rebecca J. Jarden, [r.j.jarden@unimelb.edu.au](mailto:r.j.jarden@unimelb.edu.au)  
**SPECIALTY SECTION:** This article was submitted to Occupational Health and Safety, a section of the journal Frontiers in Public Health  
**RECEIVED:** 25 September 2022  
**ACCEPTED:** 21 March 2023  
**PUBLISHED:** 24 May 2023  
**CITATION:** Jarden RJ, Siegart RJ, Koziol-McLain J, Bujalka H and Sandham MH (2023) Wellbeing measures for workers: a systematic review and methodological quality appraisal. *Front. Public Health* 11:1053179. doi: 10.3389/fpubh.2023.1053179  
**COPYRIGHT:** © 2023 Jarden, Siegart, Koziol-McLain, Bujalka and Sandham. This is an open-access article distributed under the terms of the [Creative Commons Attribution License \(CC BY\)](https://creativecommons.org/licenses/by/4.0/). The use, distribution or reproduction in other forums is permitted, provided the original author(s) and the copyright owner(s) are credited and that the original publication in this journal is cited, in accordance with accepted academic practice. No use, distribution or reproduction is permitted which does not comply with these terms.

**Introduction:** Increasing attention on workplace wellbeing and growth in workplace wellbeing interventions has highlighted the need to measure workers' wellbeing. This systematic review sought to identify the most valid and reliable published measures of wellbeing for workers developed between 2010 to 2020.

**Methods:** Electronic databases Health and Psychosocial Instruments, APA PsycInfo, and Scopus were searched. Key search terms included variations of 'wellbeing OR "well-being" AND (employee\* OR worker\* OR staff OR personnel)'. Studies and properties of wellbeing measures were then appraised using Consensus-based Standards for the selection of health Measurement Instruments.

**Results:** Eighteen articles reported development of new wellbeing instruments and eleven undertook a psychometric validation of an existing wellbeing instrument in a specific country, language, or context. Generation and pilot testing of items for the 18 newly developed instruments were largely rated 'inadequate'; only two were rated as 'Very Good'. None of the studies reported measurement properties of responsiveness, criterion validity, or content validity. The three instruments with the greatest number of positively rated measurement properties were the Personal Growth and Development Scale, The University of Tokyo Occupational Mental Health well-being 24 scale, and the Employee Well-being scale. However, none of these newly developed worker wellbeing instruments met the criteria for adequate instrument design.

**Discussion:** This review provides researchers and clinicians a synthesis of information to help inform appropriate instrument selection in measurement of workers' wellbeing.

**Systematic review registration:** [https://www.crd.york.ac.uk/prospero/display\\_record.php?RecordID=79044](https://www.crd.york.ac.uk/prospero/display_record.php?RecordID=79044), identifier: PROSPERO, CRD42018079044.

**KEYWORDS:** employee wellbeing, psychometrics, quality appraisal, systematic review, work wellbeing

**1. Introduction**

Organizational interest in workers' wellbeing is increasing, and subsequently work wellbeing interventions are an area of growth. Wellbeing measures can both identify the need for an intervention through assessing the status of workers' wellbeing, and subsequently evaluate the efficacy of an intervention through quantifying the level of change in workers' wellbeing following the intervention. However, the numerous and growing number of available wellbeing measures [e.g., see (1, 2)], makes identifying and selecting the most appropriate, reliable, and valid instruments for effectiveness evaluations in the workplace difficult. Validity and reliability of these measures have not always been established and

the eligibility criteria covering 11% of the articles the different diseases. Two national quantitative studies were (96%) reported information about work participation and comparison between and within rare genetic diseases experience.

workers with rare diseases, the unique challenges of living with work participation. In addition, the people with rare genetic diseases.

ment.

nce, University of Oslo, Oslo, Norway; Child Welfare and Social Policy, Faculty of Human Sciences, University of Oslo, Norway

is Attribution 4.0 International License, which permits use, distribution and reproduction in any medium, provided the original author(s) and the copyright owner(s) are credited and that the original publication in this journal is cited, in accordance with accepted academic practice. No use, distribution or reproduction is permitted which does not comply with these terms.

## AGENDA PREVENCIÓNISTA

**NOU**



### VIII ENCUESTRO ABIERTO DE LA RED ESPAÑOLA DE EMPRESAS SALUDABLES:

**Promoción de la salud en el trabajo:  
Aportando Salud Mental desde la Empresa**

### VIII ENCUESTRO ABIERTO DE LA RED ESPAÑOLA DE EMPRESAS SALUDABLES:

**Promoción de la salud en el trabajo:  
Aportando Salud Mental desde la Empresa**

El próximo 9 junio tendrá lugar presencialmente en Cienlle (Ourense), así como también en formato virtual, el VIII Encuentro Abierto de la Red Española de Empresas Saludables (REES), organizado conjuntamente entre el Instituto Nacional de Seguridad y Salud en el Trabajo (INSST), O.A., M.P. y el Instituto de Seguridad e Saúde Laboral de Galicia (ISSGA).

El Encuentro Abierto de la REES de este año tendrá como tema central la promoción de la salud mental desde la empresa, alineándose con los objetivos de la Estrategia Española de Seguridad y Salud en el Trabajo 2023-2027. Contará con una conferencia inaugural sobre Promoción de la Salud Mental a cargo del presidente de la Fundación Española de Psiquiatría y Salud Mental (FEPSM).

Se entregarán el Reconocimiento de "Buenas Prácticas en Promoción de la Salud" y el Reconocimiento de "Empresa Saludable y Sostenible en Promoción de la Salud en el Trabajo". Dentro de la segunda edición del Reconocimiento a la "Mejor Acción en Promoción de la Salud en el Trabajo" se concederá un premio y dos accésits en las categorías de Salud Cardiovascular y Salud Mental.

El proyecto de la REES cumple, en 2023, 10 años trabajando en la promoción, la cultura de salud y el intercambio de experiencias de éxito entre las empresas y organizaciones que han comprendido que la seguridad y la salud de sus trabajadoras y trabajadores es su principal activo.

Bajo el título "Aportando Salud Mental desde la Empresa" analizaremos las aportaciones que, desde la acción en salud en las empresas, se pueden realizar para el logro de este objetivo.





---

### PROGRAMA DE LA JORNADA TÉCNICA

09 de junio de 2023

Salón de actos del Hotel Balneario Laixas Caldaria Ctra. N-120, km 585 | 32459 - Cienlle (Ourense)

Inscríbete para asistir de forma presencial o en streaming. Aforo limitado.

Presencial
Online

<p><b>09:30 Bienvenida y Presentación del Encuentro</b></p> <p>D<sup>a</sup> María Dolores Solá Gómez Consejera Técnica del Centro Nacional de Condiciones de Trabajo (CNCT) del INSST</p> <hr/> <p><b>09:35 Inauguración del Encuentro</b></p> <p>D<sup>r</sup> Miguel Pérez de Juan Romero Jefe de Servicio de Cardiología, Complejo Hospitalario Universitario de Ourense Fundación Española del Corazón</p> <p>D<sup>r</sup> Víctor Pínez Sola Director del Instituto de Neuropsiquiatría y Adicciones del Hospital del Mar Presidente de la Fundación Española de Psiquiatría y Salud Mental</p> <p>D<sup>r</sup> Carlos Aranz Cordero Director del Instituto Nacional de Seguridad y Salud en el Trabajo (INSST), O.A., M.P.</p> <p>D<sup>a</sup> Adela Quintá-Torres García Gerente del Instituto de Seguridad e Saúde Laboral de Galicia (ISSGA)</p> <p>D<sup>a</sup> Elena Mancha Montero de Espinosa Directora Xeral de Relacións Laborales do Consello de Promoción do Emprego e Igualdade, Xunta de Galicia</p>	<p><b>10:00 Conferencia: Promoción de la Salud Mental</b></p> <p>Presentación D. Jerónimo Maqueda Blasco Director del Departamento de Promoción de la Salud y Epidemiología Laboral (INSST)</p> <p>A cargo de D<sup>r</sup> Víctor Pínez Sola Presidente de la Fundación Española de Psiquiatría y Salud Mental (FEPSM)</p> <hr/> <p><b>10:30 Mesa Redonda: 10 años contribuyendo desde el ISSGA a la REES</b></p> <p>Modera D<sup>a</sup> Encarnación Sousa Rodríguez Subdirectora Xeral Técnica e de Planificación del Instituto de Seguridad e Saúde Laboral de Galicia (ISSGA)</p> <p>Posen D<sup>a</sup> Nieves Lorenzo Espeso Jefa del Área Técnica de Medicina del Trabajo, Ergonomía y Psicología Aplicada, Centro de Investigación Cosuña</p> <p>D. Francisco Marqués Marqués Consultor experto en organizaciones saludables y sostenibles</p> <p>D<sup>a</sup> María García Fernández CEO de la empresa Galicia Consultoría Integral</p>	<p><b>11:00 Mesa Redonda: Buenas prácticas y sostenibilidad en Promoción de la Salud en el trabajo</b></p> <p>Modera D<sup>a</sup> María Jesús Sagüé Cifuentes Consejera Técnica del INSST</p> <p>Posen D<sup>a</sup> Carmen Prego Agüero Directora de Gestión de Personas y Conocimiento de Bankinter, S.A.</p> <p>D. Oisán Serra Galceran Health, Safety &amp; Wellbeing Manager de IGDW, S.A.</p> <p>D<sup>a</sup> Beatriz Cuadrado de la Corte Jefa de Servicio de Régimen Interior y Contratación de la Agencia Tributaria de Madrid, O.A.</p> <p>D. Joseba Getxoñ Calvo Larrazo Responsable proyecto promoción de la salud de la Autoridad Portuaria de Bilbao</p>	<p><b>11:50 Entrega de los reconocimientos a las buenas prácticas empresariales en promoción de la salud en el trabajo, a las empresas saludables y sostenibles en promoción de la salud en el trabajo y a la mejor acción en promoción de la salud en el trabajo</b></p> <hr/> <p><b>12:30 Clausura del Encuentro</b></p> <p>D. Jerónimo Maqueda Blasco Director del Departamento de Promoción de la Salud y Epidemiología Laboral (INSST)</p> <p>D. José Ignacio Clabedo Nagales Subdirector de Planificación de OSALAN</p> <p>D<sup>a</sup> María Jesús Lorenzo Somosa Consejera de Promoción do Emprego e Igualdade, Xunta de Galicia</p>
<p><b>12:45 Espacio net-working: exposición de cartales de síntesis de las empresas reconocidas en 2022</b></p> <p>Coordina D<sup>a</sup> Elena Mancha Montero Técnica Superior del INSST</p> <p><i>Al final del Encuentro se servirá un aperitivo</i></p>	<p><b>11:30 Mesa Redonda: Mejor Acción en Promoción de la Salud en el trabajo</b></p> <p>Modera D<sup>a</sup> Carmen Mucientes de la Peña Técnica Superior del INSST</p> <p>Posen D<sup>a</sup> María Cristina Pínez Herrerías Directora de los Servicios Médicos BANCO SANTANDER, S.A. Primer Premio Mejor Acción en Salud Cardiovascular</p> <p>D<sup>a</sup> Michaela Camila Menta Espétko Técnica de RRHH de CODICEN, S.A. Primer Premio Mejor Acción en Salud Mental</p>		

Síguenos en:

/INSST\_MITES\_GOB
 /insst
 /INSST

#JornadasINSST



NPD (en línea) 108-23-002-0



RECORDA



## IMPLICACIONES DE LA ECONOMÍA CIRCULAR EN LA SST

GOBIERNO DE ESPAÑA  
MINISTERIO DE TRABAJO Y ECONOMÍA SOCIAL

insst  
Instituto Nacional de Seguridad e Higiene en el Trabajo

Agencia Europea para la Seguridad y la Salud en el Trabajo

#RESST

26 de mayo de 2023

Formato en streaming. Aforo limitado

Inscripción

**10:00** Presentación de la jornada

D<sup>a</sup> Belén Pérez Aznar  
Dpto. Relaciones Internacionales INSST

**10:05** Impacto de la economía circular en el mundo del trabajo

Impulso de la economía circular.  
Contexto para la SST  
D<sup>a</sup> María José Santiago Valentín  
Subdirección Técnica INSST

Economía circular estudio  
prospectivo EU-OSHA  
D<sup>a</sup> Emmanuelle Brun  
Prevention and Research Unit. EU-OSHA

Actividades económicas relacionadas  
con la economía circular en España  
D<sup>a</sup>. Elena Cuevas Riaño  
Dirección Provincial de Toledo SEPE,  
Observatorio de las Ocupaciones

Economía circular en el sector  
turístico  
D. Josep Lluís Madico Clar  
Conselleria de Model Econòmic, Turisme i  
Treball. Govern Illes Balears

Retos para la sst. Perspectiva de los  
interlocutores sociales  
D. Mariano Sanz Lubeiro  
Representante de CCOO

D. Jose de las Morenas de Toro  
Representante de UGT

D<sup>a</sup> Laura Merino Rubio  
FEIQUE en representación de las  
organizaciones empresariales

Detección de necesidades de  
formación y capacitación en  
yacimientos de empleo economía  
circular

D<sup>a</sup>. Elena Martín Carvajal  
Fundación Biodiversidad F.S.P. MITECO

**11:35** Año europeo de las competencias  
una oportunidad para la integración  
de la PRL

D<sup>a</sup> Belén Pérez Aznar  
Dpto. Relaciones Internacionales INSST

**11:45** Coloquio-Preguntas

Clausura

### AGENDA PREVISTA

Esdeveniment	Lema	Data	Tipus	Organitza
<a href="#">X Congreso internacional salud laboral y prevención de riesgos</a>	Salut mental, crisi climàtica, metaverso.	07-08.06.2023	Presencial	SESST
<a href="#">SHO'23 International symposium on hygiene and health at work</a>		20-21.07.2023	Presencial + En línia	Sociedade Portuguesa de Segurança e Higiene Ocupacionais
<a href="#">Swiss Day of Safety at Work JSST</a>	Digitalització i Treball 4.0	19.10.2023	Presencial + En línia	Commission fédérale de coordination pour la sécurité au travail CFST
<a href="#">A+A Düsseldorf</a>	Les persones importen	24-27.10.2023	Presencial	Messe Düsseldorf
<a href="#">23rd World Congress on Safety and Health at Work</a>	Donar forma al canvi .	27-30.11.2023	Presencial + En línia	OIT. ISSA

### RECORDA

JORNADA EMPRESARIAL | 1 JUNIO

## "LOS RETOS DE LA PREVENCIÓN DE RIESGOS LABORALES EN LAS EMPRESAS"



Salón de actos CEV | Plaza Conde de Carlet, 3 | València

#### 12:00 h. Apertura.

- **Carmen Pleite**, Presidenta de la Comisión de Relaciones Laborales y Grupo de Trabajo de Igualdad de la CEV.
- **Elvira Ródenas**, Directora General de Trabajo, Bienestar y Seguridad Laboral.

#### 12:15 h. Conferencia: "¿Cómo hemos de adaptar la gestión de la prevención de riesgos laborales en las empresas ante las diferentes edades de los trabajadores?"

- **Jordi García Viña**, Catedrático de Derecho del Trabajo y de la Seguridad Social de la Universitat de Barcelona. Abogado y consultor de empresas.

#### 13:00 h. Coloquio.

**Modera: Arturo Cerveró Duato**, Director del departamento de Relaciones Laborales de la CEV.

INSCRIPCIÓN

## ALS MITJANS

---

[Aumentan las indemnizaciones por lesiones en accidente laboral después de 10 años: estas son las nuevas cuantías](#) La Verdad. 24.05.2023

[CCOO: «Las cifras de siniestralidad laboral en CLM son absolutamente insoportables»](#) En Castilla La Mancha. 24.05.2023

[Denuncian posibles infracciones laborales con las temporeras del accidente del autobús](#) La Vanguardia. 24.05.2023

[Un experto se refiere al accidente de la grúa: "La rotura del cable es un hecho fortuito que se puede evitar"](#) Granada Digital. 24.05.2023

[Empresa generadora de salud: ¿moda o estrategia?](#) Prevencionar. 24.05.2023

[Desconexión laboral y conciliación encumbran el turno de 12h en Enfermería](#) Redacción médica. 25.05.2023

[Jornada de cuatro días, cuando menos es más](#) RRHH Digital. 22.05.2023

[Balance \(positivo\) del diálogo social](#) Pere J. Beneyto. Levante-EMV. 24.05.2023

[Las enfermeras preparan y dan fármacos con "riesgo para su salud", según afirma una tesis](#) La Vanguardia. 23.05.2023

[La tres nuevas situaciones para pedir la baja laboral que entran en vigor en junio](#) La Verdad. 24.05.2023

[CCOO pone el foco en prevenir la silicosis en CyL y que se aborde como el amianto](#) La Vanguardia. 24.05.2023

[Predicciones del mercado de trabajo](#) The Adecco Group Institute. 24.05.2023

[Más del 41% de los accidentados por caídas en el trabajo llevaban menos de un año en la empresa](#) Law and trends. 24.05.2023

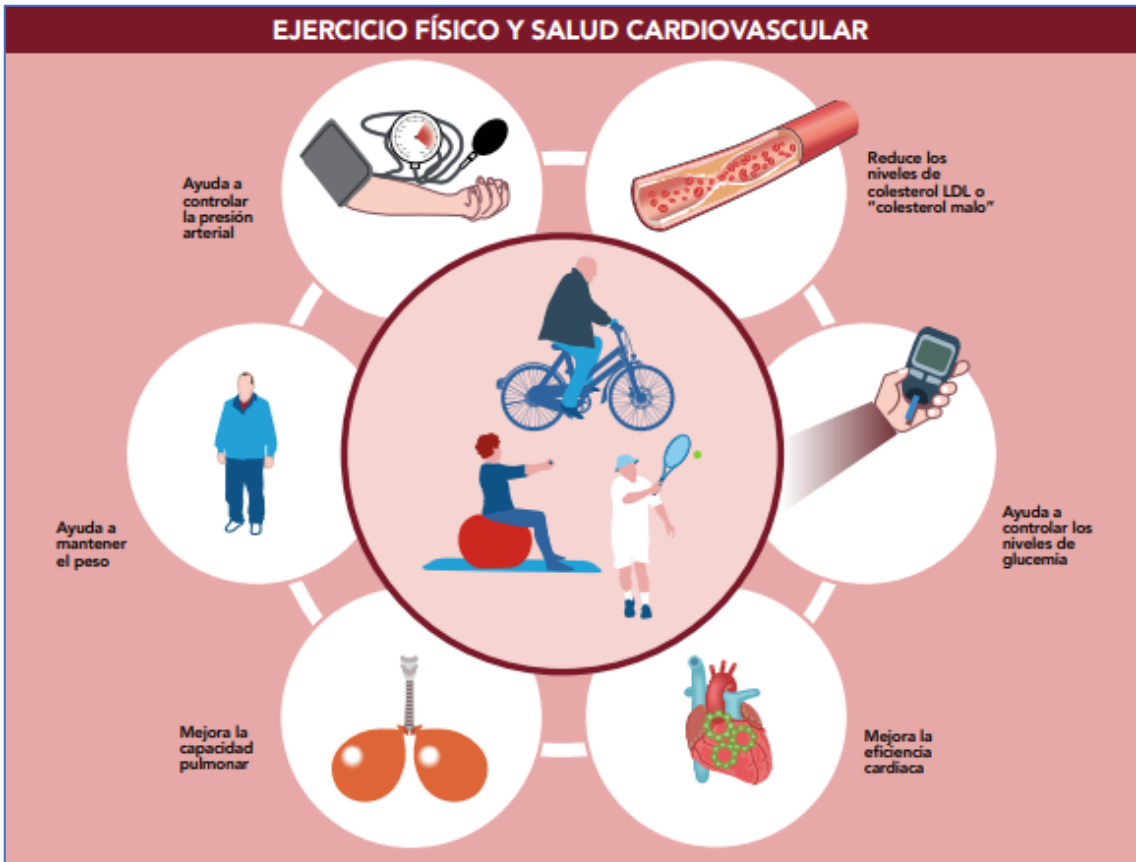
[La felicidad laboral: claves para medirla y alcanzarla](#) RRHH Digital. 22.05.2023

[Agresiones en centros de salud de Huelva: Radiografía de todos los ataques sufridos por sanitarios en 2023](#) Huelva información. 24.05.2023

[La IA, clave en la transformación de la industria energética](#) Nuria Ávalos. elEconomista. 24.05.2023

[Yolanda Díaz culpa a Hacienda de enturbiar el conflicto laboral con los inspectores de Trabajo](#) Vozpópuli. 24.05.2023

**VES AMB COMPTÉ!!!**



**El efecto del ejercicio depende de:**



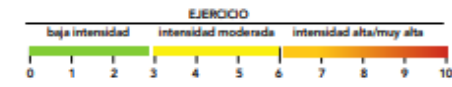
• Para mejorar la salud cardiovascular es necesario incrementar el gasto energético



**MET = Gasto metabólico obtenido en reposo por minuto**

**Ejemplos de tipos de actividad y METs consumidos durante su realización:**

Intensidad	Actividad	METs	Duración en minutos				
			60 Kg	70 Kg	80 Kg	90 Kg	100 Kg
Moderada	Voleibol	3	48'	43'	36'	32'	29'
Moderada	Ciclismo 10-12 Km/h, bádminton dobles	3,5	41'	37'	31'	27'	25'
Moderada	Caminar 6 Km/h, natación 18 m/min, tenis de mesa, bádminton individual, tenis dobles, golf arrastrando los palos, equitación, vela	4	36'	32'	27'	24'	21'
Moderada	Baile	4,5	32'	29'	24'	21'	19'
Alta	Carerra 8 Km/h, ciclismo 18 Km/h, tenis individual, esquí alpino, esquí acuático	7	20'	18'	15'	13'	12'
Alta	Hockey hierba, baloncesto, fútbol, circuito de pesas	8	18'	16'	13'	12'	11'
Muy alta	Carerra > 10 Km/h, esquí de travesía, squash	10	14'	13'	11'	10'	9'



Si sabemos cuántos METs requiere una actividad o ejercicio, podemos saber las Kcal que gastaremos en 1 hora. Ejemplo:

Una persona que pesa 70 Kg y realiza baile, gastará 315 Kcal en una hora  
 $70\text{kg} \times 4,5 \text{ METs} = 315 \text{ Kcal}$

También podemos saber cuánto tiempo tenemos que realizar un ejercicio o actividad para gastar 150 Kcal al día, que son las necesarias para mejorar la salud cardiovascular. Siguiendo con el ejemplo anterior:

Una persona de 70 kg gasta 315 Kcal en 1 hora (60 minutos). Por una sencilla regla de tres, podemos averiguar cuánto tiempo tiene que bailar para gastar 150 Kcal:  
 $315 \text{ Kcal} - 60 \text{ minutos} \quad 150 \times 60 = 9.000$   
 $150 \text{ Kcal} - x \quad 9.000 / 315 = 28,57 \rightarrow 29 \text{ minutos}$

La actividad física que uno debe hacer es aquella que pueda ser mantenida en el tiempo.



Persona 70 Kg X 4,5 METs





---

## Vols saber?

[Un hombre con parálisis vuelve a caminar gracias una interfaz activada por sus pensamientos.](#) SINC. 24.05.2023.

[Las mujeres tienen un sistema inmune más robusto, pero eso también puede pasarles factura.](#) M. Berta Sáez Gutiérrez, José Velilla Marco i Luis Sáez Comet. The Conversation. 24.05.2023.

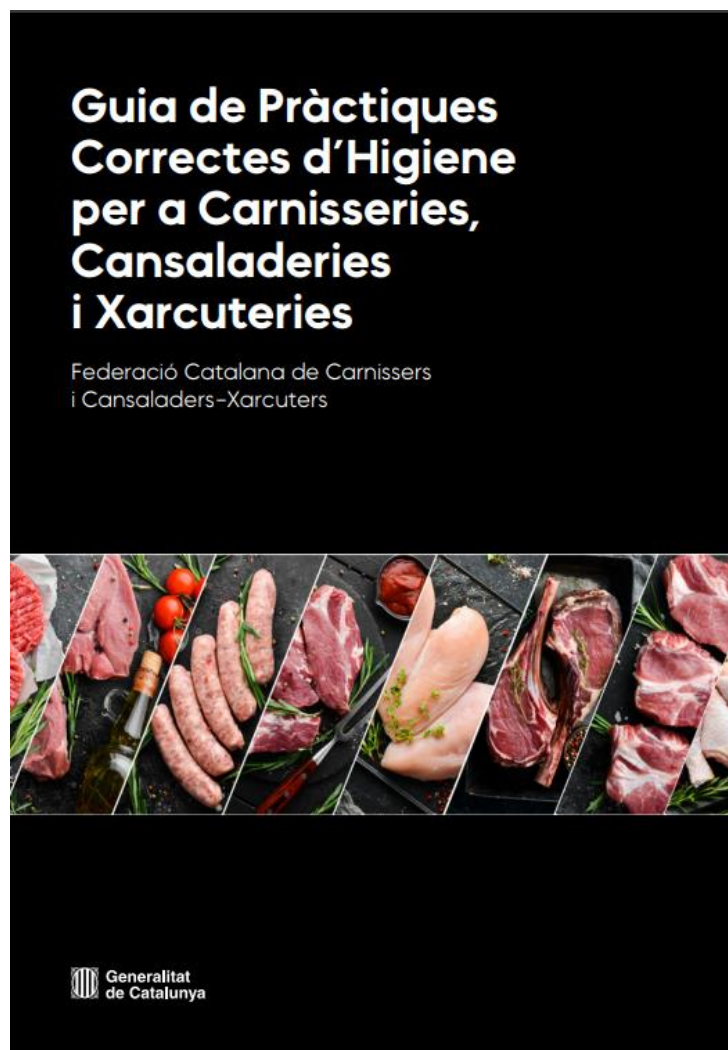
[L'exposició prolongada a la contaminació atmosfèrica s'associa amb la COVID-19 greu.](#) IS Global. 24.05.2023.

[Células madre modificadas genéticamente para impulsar la inmunoterapia contra el cáncer.](#) CSIC. 24.05.2023.

[El cifrado y el político ignorante.](#) Enrique Dans. 24.05.2023.

---

**VES AMB  
COMPTE!!!**



## NOVETATS LEGALS

---

### DOGV

DOGV num. 9603, 25 de maig de 2023.

RESOLUCIÓ de 19 de maig de 2023, de la Direcció General de Funció Pública, per la qual es convoca borsa d'ocupació temporal per al nomenament de personal funcionari interí o nomenament provisional per millora d'ocupació, del cos tècnic facultatiu de prevenció de riscos laborals, seguretat i salut en el treball A2-03, corresponent a l'oferta d'ocupació pública ordinària de 2017 i estabilització de 2017 i 2018 per al personal de l'Administració de la Generalitat. [2023/5658] <https://dogv.gva.es/va/resultat-dogv?signatura=2023/5658&L=1>

RESOLUCIÓ de 12 de maig de 2023, del director general de LABORA Servei Valencià d'Ocupació i Formació, per la qual es dona publicitat al fons que finançarà les ajudes concedides a través de la Resolució de 30 de desembre de 2019, del director general de LABORA Servei Valencià d'Ocupació i Formació, per la qual es convoca, per a l'exercici 2020, el Programa de foment de la conversió a indefinit de contractes temporals de determinats col·lectius vulnerables en l'àmbit territorial de la Comunitat Valenciana, regulat en l'Ordre 10/2018, de 12 de juliol, de la Conselleria d'Economia Sostenible, Sectors Productius, Comerç i Treball (AVALEM EXPERIÈNCIA) així com a l'increment de dotació acordat per la Resolució de 9 de desembre de 2020, del director general de LABORA, Servei Valencià d'Ocupació i Formació. [2023/5277] <https://dogv.gva.es/va/resultat-dogv?signatura=2023/5277&L=1>

RESOLUCIÓ de 12 de maig de 2023, del director general de LABORA Servei Valencià d'Ocupació i Formació, per la qual es dona publicitat al fons que finançarà les ajudes concedides a través de la Resolució de 30 de desembre de 2019, del director general de LABORA Servei Valencià d'Ocupació i Formació, per la qual es convoca, per a l'exercici 2020, el Programa de foment de la contractació indefinida de determinats col·lectius vulnerables en l'àmbit territorial de la Comunitat Valenciana, regulat en l'Ordre 10/2018, de 12 de juliol, de la Conselleria d'Economia Sostenible, Sectors Productius, Comerç i Treball (AVALEM EXPERIÈNCIA), així com a l'increment de dotació acordat per Resolució de 10 de desembre de 2020, del director general de LABORA, Servei Valencià d'Ocupació i Formació. [2023/5289] <https://dogv.gva.es/va/resultat-dogv?signatura=2023/5289&L=1>

RESOLUCIÓ de 12 de maig de 2023, del director general de LABORA Servei Valencià d'Ocupació i Formació, per la qual es dona publicitat al fons que finançarà les ajudes concedides a través de la Resolució de 30 de desembre de 2019, del director general de LABORA Servei Valencià d'Ocupació i Formació, per la qual es convoca, per a l'exercici 2020, el Programa de foment de la conversió a indefinit de contractes temporals de determinats col·lectius vulnerables en l'àmbit territorial de la Comunitat Valenciana, regulat en l'Ordre 10/2018, de 12 de juliol, de la Conselleria d'Economia Sostenible, Sectors Productius, Comerç i Treball (AVALEM EXPERIÈNCIA) així com a l'increment de dotació acordat per la Resolució de 9 de desembre de 2020, del director general de Labora, Servei Valencià d'Ocupació i Formació. [2023/5291] <https://dogv.gva.es/va/resultat-dogv?signatura=2023/5291&L=1>

RESOLUCIÓ de 12 de maig de 2023, del director general de LABORA Servei Valencià d'Ocupació i Formació, per la qual es dona publicitat al fons que finançarà les ajudes concedides a través de la Resolució de 30 de desembre de 2020, del director general de LABORA Servei Valencià d'Ocupació i Formació, per la qual es convoca, per a l'exercici 2021, el Programa de foment de la contractació indefinida de determinats col·lectius vulnerables en l'àmbit territorial de la Comunitat Valenciana, regulat en l'Ordre 10/2018, de 12 de juliol, de la Conselleria d'Economia Sostenible, Sectors Productius, Comerç i Treball (AVALEM EXPERIÈNCIA), així com als increments de dotació acordats per resolucions de 26 de juliol de 2021 i 29 d'octubre de 2021,

del director general de LABORA, Servei Valencià d'Ocupació i Formació. [2023/5294]  
<https://dogv.gva.es/va/resultat-dogv?signatura=2023/5294&L=1>

Extracte de la Resolució de 18 de maig de 2023, del director general de LABORA Servei Valencià d'Ocupació i Formació, per la qual s'aprova la convocatòria de subvencions destinades al finançament de plans de formació en l'àmbit de la Comunitat Valenciana dirigits a la capacitació per al desenvolupament de les funcions relacionades amb el diàleg social i la negociació col·lectiva per a l'exercici 2023. [2023/5626] <https://dogv.gva.es/va/resultat-dogv?signatura=2023/5626&L=1>

RESOLUCIÓ de 18 de maig de 2023, del director general de LABORA Servei Valencià d'Ocupació i Formació per la qual s'aprova la convocatòria de subvencions destinades al finançament de plans de formació en l'àmbit de la Comunitat Valenciana, dirigits a la capacitació per al desenvolupament de les funcions relacionades amb el diàleg social i la negociació col·lectiva per a l'exercici 2023. [2023/5590] <https://dogv.gva.es/va/resultat-dogv?signatura=2023/5590&L=1>

## BOE

BOE num. 124, 25 de maig de 2023. Sense novetats

## DOUE

DOUE num. L137, de 25 de maig de 2023.

Reglamento de Ejecución (UE) 2023/1021 de la Comisión de 24 de mayo de 2023 por el que se renueva la aprobación de la sustancia activa **Bacillus thuringiensis subsp. kurstaki** PB 54 con arreglo al Reglamento (CE) n.o 1107/2009 del Parlamento Europeo y del Consejo, y se modifica el Reglamento de Ejecución (UE) n.o 540/2011 de la Comisión (Texto pertinente a efectos del EEE) [https://eur-lex.europa.eu/legal-content/ES/TXT/?uri=uriserv%3AOJ.L\\_.2023.137.01.0016.01.SPA&toc=OJ%3AL%3A2023%3A137%3ATOC](https://eur-lex.europa.eu/legal-content/ES/TXT/?uri=uriserv%3AOJ.L_.2023.137.01.0016.01.SPA&toc=OJ%3AL%3A2023%3A137%3ATOC)

Decisión (UE) 2023/1022 del Parlamento Europeo y del Consejo de 10 de mayo de 2023 relativa a la movilización del Fondo Europeo de Adaptación a la Globalización para Trabajadores Despedidos en respuesta a una solicitud de España (EGF/2022/003 ES/Alu Ibérica) [https://eur-lex.europa.eu/legal-content/ES/TXT/?uri=uriserv%3AOJ.L\\_.2023.137.01.0021.01.SPA&toc=OJ%3AL%3A2023%3A137%3ATOC](https://eur-lex.europa.eu/legal-content/ES/TXT/?uri=uriserv%3AOJ.L_.2023.137.01.0021.01.SPA&toc=OJ%3AL%3A2023%3A137%3ATOC)

DOUE num. L138, de 25 de maig de 2023. Sense novetats

## PUBLICACIONS DE L' INVASSAT



<b>INVASSAT</b> Institut Valencià de Seguretat i Salut en el Treball	<b>SERVICIO DE PREVENCIÓN DE RIESGOS LABORALES DEL PERSONAL PROPIO</b>  INSTRUCCIÓN OPERATIVA	CÓDIGO: SPRL-OPRL-12 FECHA: 05/05/2023 PÁGINA: 1 de 29 REVISIÓN: 01
<b>GESTIÓN DE RESIDUOS PELIGROSOS EN CENTROS EDUCATIVOS</b>		

**ÍNDICE**

1. OBJETO	3
2. ALCANCE	3
3. NORMATIVA DE REFERENCIA	3
4. DEFINICIONES	4
5. RESPONSABILIDADES	5
6. OBLIGACIONES	5
7. PROGRAMA DE GESTIÓN DE RESIDUOS	7
7.1. Gestión intracentro	8
7.2. Gestión extracentro	10
8. ANEXOS	12
ANEXO 1. Denominación y definición de las características de peligrosidad	13
ANEXO 2. Reglas de etiquetado	17
ANEXO 3. Tabla de incompatibilidades y ejemplos de asignación a distintos grupos (NTP 767 y NTP 480. INSST) (informativo)	19
ANEXO 4. Recomendaciones generales para el almacenamiento de residuos	23
ANEXO 5. Ejemplos de envases y recipientes	27
ANEXO 6. Información de residuos sujetos a normativa específica	28

Elaborado por: Roberto Alamar Gallén Jefe de sección del SPRL Volanda Ureña Ureña Jefa de sección del SPRL	Revisado por: Adolfo Pino Justo Jefe de servicio del SPRL	Aprobado por: Fernando Sáez Ramos Subdirector técnico del INVASSAT
--	---	--

SPRL-OPRL-12.01

### Servei de PRL de la Generalitat

- [Eliminació de residus perillosos en centres educatius](#). 05.05.2023.
- [Eliminación de residuos peligrosos en centros educativos](#). 05.05.2023.
- [Prevenió de riscos en el laboratori](#). 06.04.2023.
- [Prevenición de riesgos en el laboratorio](#). 06.04.2023.

### Estadístiques

- [Estadística de accidentes de trabajo. Abril 2022-Marzo 2023](#). 05.05.2023.
- [Estadística d'accidents de treball. Resum. Abril 2022-Març 2023](#). 05.05.2023.
- [Estadística de accidentes de trabajo. Resumen. Abril 2022-Marzo 2023](#). 05.05.2023.
- [Estadística de enfermedades profesionales. Abril 2022-Marzo 2023](#). 05.05.2023.
- [Estadística de malalties professionals. Resum. Abril 2022-Març 2023](#). 05.05.2023.
- [Estadística de enfermedades profesionales. Resumen. Abril 2022-Marzo 2023](#). 05.05.2023.

### Fitxes d'investigació d'accidents

- [Accident greu d'un treballador per colp resultat d'una topada](#). 31.03.2023.
- [Accidente grave de un trabajador por golpe resultado de un tropiezo](#). 31.03.2023.

### Apunts tècnics de l'INVASSAT

- [Indústria 5.0 un enfocament centrat en l'ésser humà](#). 22.03.2023.
- [Industria 5.0 Un enfoque centrado en el ser humano](#). 22.03.2023.



## NOVETATS OIT, EU-OSHA, INSST

---

### INSST

#### [VIII Encuentro de la Red Española de Empresas Saludables: Promoción de la salud en el trabajo: Aportando Salud Mental desde la Empresa](#)

El próximo 9 junio tendrá lugar presencialmente en Cenlle (Ourense), así como también en formato virtual, el VIII Encuentro Abierto de la Red Española de Empresas Saludables (REES), organizado conjuntamente entre el Instituto Nacional de Seguridad y Salud en el Trabajo (INSST), O.A., M.P. y el Instituto de Seguridade e Saúde Laboral de Galicia (ISSGA). El Encuentro Abierto de la REES de este año tendrá como tema central la promoción de la salud mental desde la empresa, alineándose con los objetivos de la Estrategia Española de Seguridad y Salud en el Trabajo 2023-2027. Contará con una conferencia inaugural sobre Promoción de la Salud Mental a cargo del presidente de la Fundación Española de Psiquiatría y Salud Mental (FEPSM).

**VES AMB  
COMPTE!!!**



## ÚLTIMES INCORPORACIONES A LA BIBLIOTECA DIGITAL DE PRL

Novetats incorporades al catàleg documental de l'INVASSAT el **24.05.2023**. Faça clic sobre la taula per a accedir a les dades bibliogràfiques, el resum i l'enllaç als documents originals.

Resultados 1 a 10 de 10			Acciones ▾
Ordenado por: Año Publicación/Descend			
	Título	Autoría personal	Año Publicación
1	Equipos de trabajo y protecciones individuales para la ejecución de trabajos en altura [Recurso web]	Murillo Amat, Matilde	2023
2	Impacto de la COVID-19 en los programas de Promoción de la Salud en el Trabajo [Libros]		2023
3	Carga de trabajo y su efecto en la salud de los trabajadores : un estudio bibliométrico [Artículos de revista]	Regalado-Calanche, Dubys Rosero-Sarasty, Oscar	2023
4	Musculoskeletal disorders in workers with multiple sclerosis : a task-oriented view : discussion paper [Libros]		2022
5	La industria del reciclaje y las energías renovables : desde la Prevención de Riesgos Laborales [Libros]		2022
6	Calentamiento, pausas y estiramientos en el ámbito laboral (Extremidades superiores) : Hábitos saludables en la empresa [Libros]		2020
7	Trabajo con PVD: Riesgos derivados del avance de las TIC. Trabajo líquido y riesgo emergente en las sociedades de la información [Libros]		2020
8	Actividad física y absentismo laboral debido a enfermedad [Libros]	López Bueno, Rubén	2020
9	Guía de buenas prácticas para la eliminación de los riesgos producidos por la sílice cristalina respirable en las obras de construcción [Libros]		2019
10	Duazary [Revistas electrónicas]		2004

Resultados 1 a 10 de 10 Mostrar 25 ▾



El respeto al medio ambiente es un trabajo que **VES AMB COMPTÈ!!!** debe empezar tanto en los hogares como en las empresas, con el objetivo principal de fomentar la conservación de la biodiversidad y con el claro compromiso de luchar contra el cambio climático. El presente documento .La industria del reciclaje y las energías renovables. tiene como objetivos principales: informar a la población en general sobre la importancia de reciclar y utilizar las energías renovables, y presentar, a nivel general, los puestos de trabajo que juegan un papel fundamental en el reciclaje y en las energías renovables, dándole especial énfasis a los riesgos a los que están expuestos y a las medidas preventivas.

## INVASSAT A LES XARXES



# ESPAI COVID-19



GENERALITAT  
VALENCIANA

CORONAVIRUS

NOU

nature communications



Article

<https://doi.org/10.1038/s41467-023-38469-7>

## Long-term exposure to air pollution and severe COVID-19 in Catalonia: a population-based cohort study

Received: 17 November 2022

Accepted: 2 May 2023

Published online: 24 May 2023

Check for updates

Otávio Ranzani<sup>1,2,3</sup>, Anna Alari<sup>1,2,3</sup>, Sergio Olmos<sup>1,2,3</sup>, Carles Milà<sup>1,2,3</sup>, Alex Rico<sup>1,2,3</sup>, Joan Ballester<sup>4</sup>, Xavier Basagaña<sup>5</sup>, Carlos Chaccour<sup>6,7,8,9</sup>, Payam Dadvand<sup>1,2,3</sup>, Talita Duarte-Salles<sup>6</sup>, Maria Foraster<sup>1,2,3,7</sup>, Mark Nieuwenhuijsen<sup>1,2,3</sup>, Jordi Sunyer<sup>1,2,3</sup>, Antònia Valentín<sup>1,2,3</sup>, Manolis Kogevinas<sup>1,2,3</sup>, Uxue Lazcano<sup>8,9</sup>, Carla Avellaneda-Gómez<sup>10</sup>, Rosa Vivanco<sup>7</sup> & Cathryn Tonne<sup>1,2,3</sup> ✉

The association between long-term exposure to ambient air pollutants and severe COVID-19 is uncertain. We followed 4,660,502 adults from the general population in 2020 in Catalonia, Spain. Cox proportional models were fit to evaluate the association between annual averages of PM<sub>2.5</sub>, NO<sub>2</sub>, BC, and O<sub>3</sub> at each participant's residential address and severe COVID-19. Higher exposure to PM<sub>2.5</sub>, NO<sub>2</sub>, and BC was associated with an increased risk of COVID-19 hospitalization, ICU admission, death, and hospital length of stay. An increase of 3.2 µg/m<sup>3</sup> of PM<sub>2.5</sub> was associated with a 19% (95% CI, 16–21) increase in hospitalizations. An increase of 16.1 µg/m<sup>3</sup> of NO<sub>2</sub> was associated with a 42% (95% CI, 30–55) increase in ICU admissions. An increase of 0.7 µg/m<sup>3</sup> of BC was associated with a 6% (95% CI, 0–13) increase in deaths. O<sub>3</sub> was positively associated with severe outcomes when adjusted by NO<sub>2</sub>. Our study contributes robust evidence that long-term exposure to air pollutants is associated with severe COVID-19.

Ambient air pollution is a main contributor to the global burden of disease, including cardiovascular and respiratory diseases<sup>1</sup>. Although there is extensive literature on the effects of short- and long-term exposure to ambient air pollution on chronic respiratory diseases<sup>2</sup>, evidence is limited for long-term exposure and incidence or severity of acute respiratory infections<sup>3</sup>.

COVID-19, caused by infection by the SARS-CoV-2 virus, mainly presents as an acute respiratory infection. Several risk factors have been identified for progression to severe disease and mortality, such as age, male sex, and chronic comorbidities<sup>4</sup>. It is well known that air

pollutants, both particulate matter and gases, can impair lung defenses against infections<sup>5</sup>. Additionally, there is evidence showing the potential effect of air pollutants upregulating the expression of SARS-CoV-2 receptors in the lung<sup>6</sup>. Early in the pandemic, ecological studies reported associations between ambient air pollution and increased risk of hospitalization and death by COVID-19<sup>7</sup>. However, individual-level cohort studies are needed to overcome the multiple methodological limitations of ecological studies on the topic<sup>8</sup>. A number of individual-level studies reported positive associations between long-term exposure to air pollutants and hospital admission or death,

<sup>1</sup>Barcelona Institute for Global Health, ISGlobal, Barcelona, Spain. <sup>2</sup>Universitat Pompeu Fabra (UPF), Barcelona, Spain. <sup>3</sup>CIBER Epidemiología y Salud Pública (CIBERESP), Madrid, Spain. <sup>4</sup>Universidad de Navarra, Pamplona, Spain. <sup>5</sup>CIBER Enfermedades Infecciosas (CIBERINFEC), Madrid, Spain. <sup>6</sup>Fundació Institut Universitari per a la recerca a l'Atenció Primària de Salut Jordi Gol i Gurina (IDIAP/JGol), Barcelona, Spain. <sup>7</sup>FHAGEX Research Group, Blanquerna School of Health Science, Universitat Ramon Llull (URL), Barcelona, Spain. <sup>8</sup>Instituto Biodonostia, Grupo Atención Primaria, San Sebastian, Spain. <sup>9</sup>Agency for Health Quality and Assessment of Catalonia (AQuAS), Barcelona, Spain. <sup>10</sup>Complex Hospitalari Moisès Broggi, Consorci Sanitari Integral, Barcelona, Spain. ✉e-mail: [cathryn.tonne@isglobal.org](mailto:cathryn.tonne@isglobal.org)



## EINES PER A UN TREBALL EFICIENT

### Recursos per a editar els teus documents tècnics

Publicado el 5/10/2021

Recursos per a editar els teus documents tècnics és una selecció d'eines que t'ajudaran en la preparació i edició de documents de treball. Criteris lingüístics i gramaticals, llenguatge inclusiu, comunicació clara, diccionaris, glossaris especialitzats, normes per a referenciar documents, bancs d'imatges, icones o sons d'ús lliure, eines per a crear infografies... Per a accedir fes clic en aquesta adreça

<https://gvaes.sharepoint.com/sites/GU15604/SitePages/Recursos-para-editar-tus-documentos.aspx>

i sol·licita l'autorització d'accés que, com més prompte millor, tramitem. Aquest és un servei exclusiu per al personal de la Generalitat. Confiam que et siga d'utilitat. Moltes gràcies.

Recursos para editar tus documentos técnicos es una selección de herramientas que te ayudarán en la preparación y edición de documentos de trabajo. Criterios lingüísticos y gramaticales, lenguaje inclusivo, comunicación clara, diccionarios, glosarios especializados, normas para referenciar documentos, bancos de imágenes, iconos o sonidos de uso libre, herramientas para crear infografías... Para acceder haz clic en esta dirección

<https://gvaes.sharepoint.com/sites/gu15604/sitepages/recursos-para-editar-tus-documentos.aspx>

y solicita la autorización de acceso que, cuanto antes, tramitemos. Este es un servicio exclusivo para el personal de la Generalitat. Confiamos que te sea de utilidad. Muchas gracias.

**VES AMB  
COMPTE!!!**

#### **El desafío lingüístico en los servicios públicos: el caso del lenguaje claro y la lectura fácil en contextos migratorios**

**María del Mar Sánchez Ramos**

(Universidad de Alcalá. Facultad de Filosofía y Letras. Departamento de Filología Moderna. Alcalá de Henares, Madrid, España)

[mar.sanchezr@uah.es](mailto:mar.sanchezr@uah.es)

**Paula Rojo Angulo**

(Universidad de Cantabria. Facultad de Educación. Departamento de Educación. Santander, Cantabria, España)

[paula.rojo@edu.uah.es](mailto:paula.rojo@edu.uah.es)

#### **Linguistics challenges in public services: plain language and easy-to-read in migratory contexts**

Fecha de recepción: 21.9.2021 / Fecha de aceptación: 17.12.2021

*Tonos Digital*, 42, 2022

#### **RESUMEN**

La llegada de población migrante a nuestro país incluye un número de desafíos de índole lingüístico y cultural. Es por ello que, desde las distintas administraciones públicas y organismos gubernamentales, se aúnan esfuerzos por ayudar a esta población a superar las posibles barreras que puedan llegar a dificultar una comunicación efectiva. El presente artículo analiza una guía de integración para población inmigrante en la Comunidad de Madrid y expone los resultados más destacados del análisis llevado a cabo en cuanto a comprensión y claridad de la misma. Para ello, la primera sección aborda un repaso del marco contextual del trabajo. Seguidamente, se presenta el análisis y la propuesta de simplificación de la mencionada guía, y donde se procederá a una revisión de diversos aspectos lingüísticos. Los resultados obtenidos indican que, aunque los esfuerzos son enormes por parte de las administraciones públicas a la hora de proporcionar

## MEMÒRIA PREVENCIONISTA



Lewis Wickes Hine. *New York, New York. Longshoremen. This shows the prevailing method of transferring bananas from the end on the conveyor that carries them from the hold of the ship onto the dock.* 1937. U.S. National Archives and Records Administration, via [Wikimedia Commons](#). Document en el domini públic..

**Consulta la secció**  
**[Memòria prevencionista](#)**  
**del nostre portal**

Preinscripció del 15  
de mayo al 12 de julio

**Segunda edición 2023**

1 de junio a 17 de julio

# CAMPUS VIRTUAL DEL INVASSAT **16PRL** **cursos**

[www.invassat.gva.es](http://www.invassat.gva.es)

## 10 cursos básicos

- Nivel básico genérico (50 h)
- Sector educativo (50 h)
- Nanomateriales (50 h)
- Sector servicios (50 h)
- Sector de emergencias (70 h)
- Sector administración (50 h)
- Sector alimentario (50 h)
- Sector químico (50 h)
- Básico para trabajadoras y  
trabajadores autónomos (50 h)

 Básico para talleres de fallas y  
hogueras (50 h) **NUEVO**

## 3 cursos de promoción de la PRL

- PRL para personal directivo (30 h)
- Transversalización de la SST en la  
Formación Primaria, Secundaria y  
Bachillerato (30 h)
- PRL para empleados y empleadas  
del hogar (15 h)

## 3 cursos específicos

- Planes de autoprotección (15 h)
- Electricidad estática: riesgos y  
medidas preventivas (15 h)
- Perspectiva de género y  
prevención de riesgos laborales  
(15 h)

**INVASSAT**

Institut Valencià de Seguretat i Salut en el Treball

## Segueix-nos en...

### PORTAL INVASSAT

Facebook – Twitter – LinkedIn – SlideShare

**L'INVASSAT  
A LES  
XARXES  
SOCIALS**



**LINKEDIN**  
<https://www.linkedin.com/in/invassatgva/>

**TWITTER**  
<https://twitter.com/gvainvassat>

**FACEBOOK**  
<https://www.facebook.com/Invassat.gva/>

**PORTAL INVASSAT**  
<https://invassat.gva.es>

