

REULL D'ACTUALITAT EN SEGURETAT I SALUT LABORAL



GENERALITAT
VALENCIANA

INVASSAT
Institut Valencià de
Seguretat i Salut en el Treball

Dimarts 14 de març de 2023

ACTUALITAT PREVENCIONISTA	2
AGENDA PREVENCIONISTA	8
ALS MITJANS.....	10
NOVETATS LEGALS	12
DOGV.....	12
BOE.....	12
DOUE.....	12
NOVETATS AENOR – NORMES UNE	13
PUBLICACIONS DE L' INVASSAT	14
NOVETATS OIT, EU-OSHA, INSST.....	15
OIT	15
EU-OSHA.....	15
INSST.....	15
INVASSAT A LES XARXES.....	17
ESPAI COVID-19.....	18
EINES PER A UN TREBALL EFICIENT	19
MEMÒRIA PREVENCIONISTA.....	20

ACTUALITAT PREVENCIIONISTA

NOU

Objetivo: Explorar el significado de maternidad que han construido las mujeres trabajadoras del departamento del Quindío y el cómo se adaptan ante la situación de ser madres y trabajar. Método: Estudio cualitativo fenomenológico interpretativo realizado con 16 mujeres, trabajadoras y madres, con niveles educativos y empleos diversos. El muestreo fue de tipo opinático. Los datos se recopilaron mediante una entrevista semiestructurada. Se realizó un análisis de contenido temático. Resultados: Se identificaron 1932 códigos. Se agruparon aquellos que compartían un mismo significado en nueve categorías. En una segunda fase, se sintetizaron y agruparon las categorías y se crearon tres temas emergentes. Conclusiones: El proceso de convertirse en madre es complejo y dinámico en el que se intercalan sentimientos positivos y negativos especialmente durante el embarazo, la primera infancia del hijo y la incorporación al mundo laboral. Convertirse en madre es un proceso que requiere resiliencia, al ser dinámico y cambiante.



UNIVERSITAT
JAUME·I



**SIGNIFICADO DE MATERNIDAD Y
PROCESO DE CONVERTIRSE EN
MADRE EN UN GRUPO DE MUJERES
TRABAJADORAS**

DOCTORANDA:

Mónica María Cortés Gallego

Director: María Pilar Isla Pera

Tutor: María Josefa Loreto Macia Soler

Enero - 2023

NOU



OPEN ACCESS

EDITED BY
 Panagiotis Georgiadis,
 National Hellenic Research Foundation, Greece

REVIEWED BY
 Rokho Kim,
 World Health Organization, Switzerland
 Alessandro Marinaccio,
 National Institute for Insurance Against
 Accidents at Work (INAIL), Italy

*CORRESPONDENCE
 Amaya Ayala-García
 ✉ amaya.ayalagupf.edu

SPECIALTY SECTION
 This article was submitted to
 Environmental Health and Exposome,
 a section of the journal
 Frontiers in Public Health

RECEIVED 21 December 2022
 ACCEPTED 31 January 2023
 PUBLISHED 20 February 2023

CITATION
 Utzet M, Ayala-García A, Benavides FG and
 Basagaña X (2023) Extreme temperatures and
 sickness absence in the Mediterranean
 province of Barcelona: An occupational health
 issue. *Front. Public Health* 11:1129027.
 doi: 10.3389/fpubh.2023.1129027

COPYRIGHT
 © 2023 Utzet, Ayala-García, Benavides and
 Basagaña. This is an open-access article
 distributed under the terms of the [Creative Commons Attribution License \(CC BY\)](https://creativecommons.org/licenses/by/4.0/). The use,
 distribution or reproduction in other forums is
 permitted, provided the original author(s) and
 the copyright owner(s) are credited and that
 the original publication in this journal is cited, in
 accordance with accepted academic practice.
 No use, distribution or reproduction is
 permitted which does not comply with these
 terms.

Extreme temperatures and sickness absence in the Mediterranean province of Barcelona: An occupational health issue

Mireia Utzet^{1,2,3}, Amaya Ayala-García^{1,2,3*},
 Fernando G. Benavides^{1,2,3} and Xavier Basagaña^{3,4,5}

¹Center for Research in Occupational Health (CISAL), Universitat Pompeu Fabra, Barcelona, Spain, ²Hospital del Mar Medical Research Institute (IMIM), Barcelona, Spain, ³Center for Biomedical Research Network (CIBER) of Epidemiology and Public Health, Madrid, Spain, ⁴Institute for Global Health (ISGlobal), Barcelona, Spain, ⁵Departament de Medicina i Ciències de la Vida, Universitat Pompeu Fabra, Barcelona, Spain

Objectives: This study aims to assess the association between daily temperature and sickness absence episodes in the Mediterranean province of Barcelona between 2012 and 2015, according to sociodemographic and occupational characteristics.

Methods: Ecological study of a sample of salaried workers affiliated to the Spanish social security, resident in Barcelona province between 2012 and 2015. The association between daily mean temperature and risk of new sickness absence episodes was estimated with distributed lag non-linear models. The lag effect up to 1 week was considered. Analyses were repeated separately by sex, age groups, occupational category, economic sector and medical diagnosis groups of sickness absence.

Results: The study included 42,744 salaried workers and 97,166 episodes of sickness absence. The risk of sickness absence increased significantly between 2 and 6 days after the cold day. For hot days there was no association with risk of sickness absence. Women, young, non-manual and workers in the service sector had a higher risk of sickness absence on cold days. The effect of cold on sickness absence was significant for respiratory system diseases (RR: 2.16; 95%CI: 1.68–2.79) and infectious diseases (RR: 1.31; 95%CI: 1.04–1.66).

Conclusion: Low temperatures increase the risk of having a new episode of sickness absence, especially due to respiratory and infectious diseases. Vulnerable groups were identified. These results suggest the importance of working in indoor and possibly poorly ventilated spaces in the spread of diseases that eventually lead to an episode of sickness absence. It is necessary to develop specific prevention plans for cold situations.

KEYWORDS

temperature, sickness absence, cold, heat, prevention, Mediterranean

Introduction

The Intergovernmental Panel on Climate Change has reported evidence on the environmental consequences of climate crisis, such as global warming, sea-level rise, heat waves, heavier hurricanes and storms, and has projected a global average temperature increase of 1.8 to 4°C by 2100 (1). Climate crisis has different effects in different areas of

RECORDA



Démarche de prévention Risques	1 Addictions, pratiques addictives		6
	1.1. Définitions		6
	1.2. De l'abstinence vers la dépendance		7
	2 Les substances psychoactives		8
	2.1. Alcool		8
	2.2. Tabac et cigarette électronique		9
	2.3. Cannabis et cannabidiol		9
	2.4. Cocaïne		10
	2.5. Médicaments psychotropes		10
	2.6. Autres substances psychoactives		11
	2.7. Polyconsommation		11
	3 Les pratiques addictives en milieu de travail		12
	3.1. Secteurs d'activité, catégories socioprofessionnelles		12
	3.2. Liens entre travail et consommation		12
	3.3. Conséquences		13

**Pratiques addictives
en milieu de travail**
Comprendre et prévenir

ED 6505



Annals of Work Exposures and Health, 2023, XX, 1–12
<https://doi.org/10.1093/annweh/wxad004>
 Advance access publication 15 February 2023
Original Article

BOHS The Chartered Society for Worker Health Protection

OXFORD

Exposure to Particulate Matter and Respirable Crystalline Silica in Tunnel Construction Workers Using Tunnel Boring Machines

Mimmi Leite, Karl-Christian Nordby, Øivind Skare, Bente Ulvestad, Dag Gunnar Ellingsen, Kari Dahl, Thea Johansen¹ and Nils Petter Skaugset

National Institute of Occupational Health, Oslo, Norway
¹Present address: GE Healthcare AS, Oslo, Norway
 *Author to whom correspondence should be addressed. e-mail: mimmi.leite@stami.no

Abstract
Objectives: This study aimed to assess the exposure to a selection of aerosols and gases in the work environment for workers performing tunnel construction using tunnel boring machines (TBMs), to identify determinants of exposure based on the information available and to calculate robust estimates of exposure using a statistical model. The focus was particulate matter (PM) and respirable crystalline silica (RCS). In addition, concentrations of nitrogen dioxide (NO₂), elemental carbon (EC), and oil mist were assessed.
Methods: Personal sampling was conducted from February 2017 to February 2019. PM in the thoracic and the respirable aerosol fractions was collected, and RCS was determined in the respirable aerosol fraction. Context information was collected on questionnaires. Because the workers could participate in the sampling more than once and multiple measurements were performed on the same date a mixed model was used in the analysis. Concentrations of PM and RCS are presented as estimated and measured geometric means (GM_{est} and GM_{meas}) and estimated arithmetic mean (AM_{est}) in addition to the median. Measured concentrations of NO₂, EC, and oil mist are presented as geometric means.
Results: A total of 290 and 289 personal samples of PM in the thoracic and respirable aerosol fractions were available for analysis, respectively. Work title/work location, type of work (production, maintenance, or a combination of the two), and date of sampling were identified as determinants of exposure. Workers in the front of the TBMs had the highest exposure to PM and RCS. The GM_{est} of RCS exposure varied from 35 to 413 µg m⁻³ depending on the work title. The geometric standard deviations for measured RCS concentrations by work title ranged from 1.6 to 3.5. A total of 16 samples of NO₂ and EC and 12 samples of oil mist were collected. Maximum values of NO₂ and EC were 54 µg m⁻³ and 23 µg m⁻³, respectively. The maximum measured value of oil mist was 0.08 mg m⁻³.
Conclusions: All TBM workers were exposed to PM and RCS. Exposure to RCS may be substantial, and workers in front of the TBM were exposed to the highest concentrations of both PM and RCS. A day-to-day variation was found, probably caused by differences in drilling activities. Preventive measures are warranted to keep the exposure to PM and consequently the exposure to RCS as low as possible to protect the health of workers in tunnel construction.
Keywords: construction; crystalline silica; dust; personal sampling; quartz; rock dust; TBM

What's Important About This Paper?

Original article

This work is licensed under a Creative Commons Attribution 4.0 International License.

Scand J Work Environ Health – online first: 7 March 2023. doi:10.5271/ijweh.4085

Duration and intensity of occupational lifting and risk of long-term sickness absence: Prospective cohort study with register follow-up among 45 000 workers

by Rini Blåfoss, MSc,^{1,2} Sebastian Venge Skovlund, MSc,^{1,2} Sebastian Skals, PhD,¹ Emil Sundstrup, PhD,¹ Rubén López-Buena, PhD,^{1,3} Joaquín Calatayud, PhD,^{1,4} Lars Louis Andersen, PhD^{1,5}

Blåfoss R, Skovlund SV, Skals S, Sundstrup E, López-Buena R, Calatayud J, Andersen LL. Duration and intensity of occupational lifting and risk of long-term sickness absence: Prospective cohort study with register follow-up among 45 000 workers. *Scand J Work Environ Health* – online first. doi:10.5271/ijweh.4085

Objective This study aimed to investigate the prospective association of lifting duration and lifting load with the risk of long-term sickness absence (LTSA).

Methods We followed manual workers with occupational lifting (N=45 346) from the Work Environment and Health in Denmark Study (2012–2018) for two years in a high-quality national register on social transfer payments (DREAM). Cox regressions with model-assisted weights were employed to estimate the risk of LTSA from lifting duration and loads.

Results During follow-up, 9.6% of the workers had an episode of LTSA. Compared to workers with seldom lifting (reference), workers lifting ½ and ¾ of the workday had increased risk of LTSA [hazard ratios (HR) of 1.36 [95% confidence interval (CI) 1.20–1.56] and 1.22 (95% CI 1.07–1.39)], respectively. Lifting load showed a positive exposure–response association with LTSA (trend test, P<0.01), with HR for lifting 5–15, 16–29, and ≥30 kg at 1.11 (95% CI 1.02–1.22), 1.17 (95% CI 1.03–1.34), and 1.29 (95% CI 1.11–1.50), respectively. Age-stratified analyses showed increased risk of LTSA among workers ≥50 years with a high proportion of work-related lifting compared to their younger counterparts.

Conclusions Occupational lifting for ½ the workday increased the risk of LTSA, while higher occupational lifting load exacerbated this risk in an exposure–response manner. The study underscores the importance of reducing both lifting duration and loads for prevention of LTSA at the workplace, especially among older workers.

Key terms absenteeism; aging; musculoskeletal disease; physical workload; public health; occupational exposure; socioeconomic factor.

Physically demanding work, comprising awkward postures, repetitive work, and manual material handling, is a well-established risk factor for sickness absence (1, 2) and remains highly prevalent in modern societies (3). Sickness absence affects individuals, employers, and societies through productivity loss and sickness payment benefits (4, 5). Besides its direct impacts, long-term sickness absence (LTSA) may contribute to workers permanently exiting the labor market before the state pension age (6). Thus, LTSA is associated with both immediate and long-term consequences for work participation. Furthermore, current demographic changes mean that relatively fewer working-age citizens will be available to support the growing number of retirees (7). This results in lower tax incomes to finance the welfare systems and increases the need of formal care due to the growing numbers of senior citizens. Therefore, increasing or retaining work participation is of high societal

¹ National Research Centre for the Working Environment, Copenhagen, Denmark.
² Research Unit of Muscle Physiology and Biomechanics, Department of Sports Science and Clinical Biomechanics, University of Southern Denmark, Odense, Denmark.
³ Department of Physical Medicine and Nursing, University of Zaragoza, Zaragoza, Spain.
⁴ Exercise Intervention for Health Research Group (EXINH-RG), Department of Physiotherapy, University of Valencia, Valencia, Spain.
⁵ Department of Health Science and Technology, Aalborg University, Aalborg, Denmark.

Correspondence to: Rini Blåfoss, National Research Centre for the Working Environment, Lersø Parkalle 105, DK-2100 Copenhagen, Denmark. [E-mail: rub@nfa.dk]

Scand J Work Environ Health – online first **1**

workers on tunnel boring machines are exposed to particulate matter respirable to previously published exposure levels from studies on preventive measures are important to keep the exposure to crystalline tunnel construction.

half of the British Occupational Hygiene Society. Creative Commons Attribution-NonCommercial-NoDerivs licence (<https://creativecommons.org/licenses/by-nc-nd/4.0/>) for commercial reproduction and distribution of the work, in any medium, and that the work is properly cited. For commercial re-use, please

14 març
Dia Europeu per a la Prevenció del Risc Cardiovascular

Consejo de expertos:
Especializado en las áreas más revelantes de la salud cardiovascular en el ámbito laboral

SOCIEDAD ESPAÑOLA DE CARDIOLOGÍA

7 áreas:
Factores de riesgo Cardiovascular
Actividad física
Tabaquismo
Nutrición
Estrés y Gestión de las emociones
Mujer
RCP

▶ ⏪ 🔊 1:19 / 1:55

Programa de Empresas Cardiosaludables (PECS)

Fundación Española del Corazón
52.300 suscriptores

Suscribirse

👍 2 | 🗨️ | ➦ Compartir | ⬇ Descargar | ➦ Guardar | ⋮

	Durante la etapa fértil	Durante la menopausia	Otras condiciones endocrínicas y ginecológicas
<p>Aumenta el riesgo cardiovascular</p>	<ul style="list-style-type: none"> • Abortos de repetición • Parto prematuro • Bajo peso al nacer del bebé • Hipertensión gestacional • Diabetes gestacional • Embarazo en mujeres con mayor riesgo de cardiopatía isquémica 	<ul style="list-style-type: none"> • Más adiposidad central • Más resistencia a la insulina • Perfil lipídico proaterogénico • Disfunción autonómica y más variabilidad del ritmo cardiaco 	<ul style="list-style-type: none"> • Síndrome de ovario poliquístico • Hipogonadismo hipogonadotrópico • Insuficiencia ovárica prematura • Endometriosis
<p>Estrategias para reducir el riesgo cardiovascular</p>	<ul style="list-style-type: none"> • Autocontrol de la presión arterial en mujeres después de sufrir hipertensión gestacional • Todas las mujeres con diabetes gestacional deberían realizarse una prueba de tolerancia a la glucosa entre 4-12 semanas después del parto y repetirlo cada 1-3 años • Historia de embarazos • El tratamiento de las mujeres después de tener hipertensión y diabetes gestacional debe hacerse de acuerdo con las guías de prevención secundaria 	<ul style="list-style-type: none"> • Determinación periódica de glucemia, niveles de lípidos y presión arterial • Estilo de vida saludable: dieta equilibrada y ejercicio regular • La terapia hormonal está indicada para aliviar los síntomas de la menopausia pero... • ...no se recomienda en mujeres con alto riesgo cardiovascular y después de eventos cardiovasculares previos • En mujeres jóvenes, en torno a la menopausia, la terapia hormonal puede ser cardioprotectora 	<ul style="list-style-type: none"> • Las mujeres con síndrome de ovario poliquístico deberían someterse a una evaluación del riesgo cardiovascular: <ul style="list-style-type: none"> - Medición de la presión arterial - Prueba de tolerancia a la glucosa - Test rápido del perfil lipídico - Cribado de diabetes gestacional en el embarazo • Se recomienda seguir hábitos de vida cardiosaludables en las mujeres con síndrome de ovario poliquístico • Se recomienda la terapia de reemplazo hormonal en mujeres por debajo de los 50 años

Modificado de: European Heart Journal (2021) 42, 967-984. Cardiovascular health after menopause transition, pregnancy disorders, and other gynaecologic conditions: a consensus document from European cardiologists, gynaecologists, and endocrinologists.



**VES AMB
COMPTE!!!**

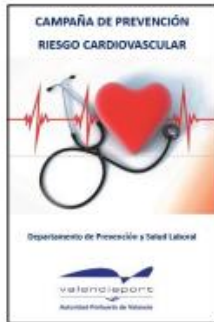
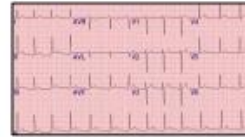


PREVENCIÓN DE RIESGO CARDIOVASCULAR AUTORIDAD PORTUARIA DE VALENCIA



PROMOCIÓN DE LA SALUD en la Autoridad Portuaria de Valencia

- OBJETIVOS**
- La detección de enfermedad cardiovascular asintomática, como medida máxima de prevención en el entorno laboral, mediante los diagnósticos "de novo" alcanzados con la campaña (HTA, valvulopatías, enfermedad isquémica...).
 - Analizar la influencia de la pandemia producida por el SARS-CoV-2, a nivel de afectación cardiovascular.
 - La implantación de medidas preventivas en estilos de vida saludables: alimentación, actividad física, formación...



La campaña de Riesgo Cardiovascular se realiza con carácter anual y por franjas de edades, empezando por los de mayor riesgo y abarcando a toda la plantilla de los puertos de Sagunto, Valencia y Gandía. En una primera fase, la campaña se ha realizado a trabajadores de 55 años en adelante, aumentando la franja de edad en campañas posteriores. De 130 trabajadores en esta franja de edad, participaron 86.

Utilizamos los recursos propios y un especialista en Cardiología. El reconocimiento cardiológico integral incluye una historia detallada de antecedentes personales y familiares, el cribado de factores de riesgo cardiovascular, la evaluación de marcadores biológicos y analíticos, la realización de electrocardiograma de reposo, consulta cardiológica y la revisión ecocardiográfica para descartar cardiopatía estructural.

MATERIAL Y MÉTODOS

Se entrega en la consulta un informe médico con la evaluación resultante. En caso de patología susceptible de seguimiento, se prescriben las pruebas complementarias pertinentes y se cita al paciente de manera externa para realización de las mismas (prueba de esfuerzo, Holter, TAC coronario, EcoDoppler de troncos supraaórticos...).

Posteriormente, se revisan las pruebas y se realiza una consulta con el paciente para explicar resultados e instaurar el tratamiento adecuado y las medidas preventivas específicas para cada paciente.

Indicadores utilizados para la evaluación de los resultados:

- Diagnóstico "de novo" de patología cardíaca
- Control de patología cardíaca conocida.
- Seguimiento de medidas preventivas y manejo diagnóstico terapéutico-pautado.

RESULTADOS

En total, se alcanzaron diagnósticos "de novo" y se intervino a posteriori para mejorar y optimizar el manejo terapéutico en 28 pacientes. Los resultados resumidos para la evaluación del objetivo serían:

DIAGNÓSTICOS NUEVOS		SEGUIMIENTO Y CONTROL DE PATOLOGÍAS CONOCIDAS	
Cardiopatías:	Factores de riesgo cardiovascular:	Cardiopatías:	Factores de riesgo cardiovascular:
• Hipertensión que requiere seguimiento cardiológico: 3 pacientes	• Tensión arterial elevada/diastólica: 2 pacientes	• Enfermedad de esfuerzo: 2 pacientes	• Metabolismo metabólico/diabetes: 2 pacientes
• Estenosis de punta aórtica: 5 pacientes	• Hipertensión arterial: 3 pacientes	• Arritmias: 2 pacientes	• Hipertensión arterial: 3 pacientes
• Arritmias: 2 pacientes		• Cardiopatía isquémica: 1 paciente	
• Cardiopatía isquémica: 1 paciente		• Miocardiopatía hipertrófica: 1 paciente	



No se ha evidenciado influencia de la pandemia producida por el SARS-CoV-2, a nivel de afectación cardiovascular, en la plantilla de la APV.

CONCLUSIONES

La campaña se hizo extensiva a las tres sedes de la APV y creemos que se puede extrapolar a otras empresas, siempre que cuenten con un Servicio de Prevención Propio, donde realicen los exámenes de salud laboral con la posibilidad de detectar pacientes con factores de riesgo multifactoriales y a través de los resultados de las exploraciones, analíticas y ECG de dicho reconocimiento médico, siendo una actuación de la promoción de la salud, efectiva en la detección de patología cardiovascular asintomática.



CAMPAÑAS PREVENTIVAS DE FACTORES DE RIESGO CARDIOVASCULAR



AGENDA PREVENCIÓNISTA

RECORDA



FORMACIÓN DE ESPECIALISTAS

Webinario:
Amianto: Importancia del volumen de muestreo en las determinaciones de fibras de amianto en aire
21 de abril de 2023
CNVM-Barakaldo

OBJETIVOS


Dar a conocer a técnicos de prevención herramientas para realizar tomas de muestras de fibras de amianto en aire fiables.

DIRIGIDO A

Técnicos que realicen estrategias de muestreo de mediciones de fibras de amianto en aire. MTA/MA-051

CONTENIDOS

- Concentración de fibras de amianto.Método MTA/MA-051/A04.
- Procedimiento y conceptos importantes.
- Conceptos esenciales de la toma de muestra y análisis de fibras en aire.
- Ejemplos de cálculo.



FORMACIÓN DE ESPECIALISTAS

Curso:
Evaluación de riesgos psicosociales. Proceso e instrumentos
23 y 24 de marzo de 2023
CNCT-Barcelona

OBJETIVOS

Analizar los elementos básicos del proceso de una evaluación psicosocial.
Conocer instrumentos generales y específicos de evaluación psicosocial, incluido FPSICO, así como de las consecuencias de la exposición.
Conocer experiencias prácticas de aplicación de los instrumentos cuantitativos más empleados en nuestro país.

DIRIGIDO A

Prevenccionistas, representantes trabajadores/as y responsables PRL.

CONTENIDOS

- Etapas del proceso de evaluación.
- Instrumentos para evaluar la exposición: FPSICO, ISTAS y otros.
- Instrumentos para valoración de riesgos específicos.
- Experiencias prácticas en empresas.

INFORMACIÓN GENERAL

PRESENTACIÓN DE SOLICITUDES:
Cumplimentar todos los datos del formulario de inscripción y enviarlo conforme a la fecha límite indicada en la [web](#).
Recibirá respuesta sobre su admisión unos 7 días antes del inicio de la actividad.

Duración: 10 horas
Horario: 9:00 - 14:00
Inscripción: gratuita (plazas limitadas)

Lugar de celebración: Centro Nacional de Condiciones de Trabajo
Contacto: cnct.formacion@insst.mites.gob.es

INFORMACIÓN GENERAL

... y enviarlo conforme a la fecha límite indicada en la [web](#).
... el inicio de la actividad.

Lugar de celebración: actividad online
Contacto: cnvm.formacion@insst.mites.gob.es

...n certificados ni justificantes de asistencia.

AGENDA PREVISTA

Esdeveniment	Lema	Data	Tipus	Organitza
V Congreso Internacional de Seguridad y Salud en el Trabajo	Asumiendo retos, sumando esfuerzos.	24-25.04.2023	Presencial	OSALAN
ORP XXIII	At work: one life, one planet.	26-28.04.2023	Presencial	ORP Fundación Internacional
X Congreso internacional salud laboral y prevención de riesgos	Salud mental, crisis climática, metaverso.	07-08.06.2023	Presencial	SESST
A+A Düsseldorf	People matter.	24-27.10.2023	Presencial	Messe Düsseldorf
23 Congreso Mundial sobre Seguridad y Salud en el Trabajo	Dar forma al cambio.	27-30.11.2023	Presencial + En línea	OIT. ISSA

RECORDA



[Upcoming events](#)
[Propose a course](#)
[Online material](#)
[News](#)
[About us](#)

Contact us

Occupational health courses

NIVA offers courses, webinars and conferences related to a variety of occupational health- and safety related topics.

Upcoming events

Past events



A Sustainable Working Life for All Ages

- 🕒 16th of March 2023
- 📍 Webinar
- 📅 1 day to register
- 📖 Webinar



Nordic Conference on OECD's Work on Responses to the COVID-19 Impact on the Labour Market

- 🕒 16th of March 2023
- 📍 Grand Hótel Reykjavik, Iceland Online
- 📅 1 day to register
- 📖 Onsite Conference



Microbiological Exposures and Risk Evaluations

- 🕒 21st – 23rd of March 2023
- 📍 Lysebu Hotel, Oslo area, Norway
- 📅 Registration has closed
- 📖 Onsite course



Electrical Injury

- 🕒 18th – 20th of April 2023
- 📍 STAMI, Oslo, Norway
- 📅 1 day to register
- 📖 Onsite course

9

ALS MITJANS

[Los accidentes laborales mortales se triplican en la provincia y alcanzan la cifra más elevada en 14 años](#) Información. 13.03.2023

[...] Los últimos datos publicados por el Instituto Valenciano de Seguridad y Salud en el Trabajo (**INVASSAT**) revelan que la provincia de Alicante registró el año pasado 18.690 accidentes laborales, 16.028 de ellos con baja en la jornada de trabajo y 2.662 in itinere [...]

[Un trabajador fallece al caer de un andamio en Montserrat](#) Las Provincias. 13.03.2023

[Fallece un trabajador en Benigànim tras una caída de diez metros](#) Levante-EMV. 13.03.2023

[Un trabajador sufre quemaduras en un accidente laboral en una empresa cárnica de Salmeroncillos de Arriba](#) Cadenaser. 13.03.2023

[Trasladado al hospital un trabajador tras sufrir un accidente laboral en León](#) La Voz de Medina Digital. 13.03.2023

[El envejecimiento de las plantillas: un aspecto a tener en cuenta para evitar accidentes laborales](#) Cadenaser. 05.03.2023

[El salario de más de 100.000 teleoperadores subirá tras más de tres años congelado gracias al nuevo convenio colectivo](#) El Español. 11.03.2023

[Derecho a la desconexión: estar pendiente del móvil fuera del horario laboral es malo para la salud](#) El Diario Comunitat Valenciana. 12.03.2023

[El hostigamiento psicológico en el trabajo \(MOBBING\)](#) Prevencionar. 08.03.2023

[La silicosis en Euskadi... ¿es el nuevo amianto?](#) Crónica Vasca. 12.03.2023

[Las pausas durante el trabajo favorecen la concentración y el bienestar de los empleados](#) RRHH Digital. 13.03.2023

[El uso de sistemas de inteligencia artificial para reducir la siniestralidad en el trabajo](#) Formación de Seguridad Laboral. 10.03.2023

[El frío propicia más bajas laborales que el calor, según un estudio](#) La Vanguardia. 13.03.2023

[Hombre, solitario y estresado: los factores que elevan el riesgo de suicidio en la abogacía](#) El Confidencial. 14.03.2023

[Protección Civil integra una nueva estrategia de prevención ante el riesgo nuclear o radiológico](#) Seguritecnia. 13.03.2023

[Reconocen dos nuevas incapacidades por amianto a dos pensionistas de Gipuzkoa](#) El Diario Vasco. 13.03.2023

Vols saber?

[Cómo tener una dieta saludable y a la vez cuidar del planeta](#). SINC. 13.03.2023.

[Soy mujer y tengo párkinson: ¿qué puedo esperar?](#) Teresa Morera Herreras, Ane Murueta-Goyena i Mainer Zubelzu Irazusta. The Conversation. 13.03.2023.

[Les baixes temperatures incrementen el risc de baixa laboral, sobretot en dones, joves i professionals del sector terciari](#). IS Global. 13.03.2023.

[El tratamiento con tiamina podría ser útil frente a la enfermedad de Huntington](#). CSIC. 13.03.2023.

**VES AMB
COMPTE!!!**



NOVETATS LEGALS

DOGV

DOGV num. 9553, 14 de març de 2023. Sense novetats.

BOE

BOE num. 62, 14 de març de 2023. Sense novetats.

DOUE

DOUE num. L75 de 14 de marzo.

Reglamento de Ejecución (UE) 2023/574 de la Comisión de 13 de marzo de 2023 por el que se establecen normas detalladas para la determinación de los coformulantes inaceptables en los productos **fitosanitarios** de conformidad con el Reglamento (CE) n.o 1107/2009 del Parlamento Europeo y del Consejo (Texto pertinente a efectos del EEE)

https://eur-lex.europa.eu/legal-content/ES/TXT/?uri=uriserv%3AOJ.L_.2023.075.01.0007.01.SPA&toc=OJ%3AL%3A2023%3A075%3ATOC

VES AMB
COMPTE!!!

The screenshot shows the header of the INSSST website. On the left is the logo for 'insst Instituto Nacional de Seguridad y Salud en el Trabajo'. On the right is a navigation menu with the following items: 'El Instituto', 'Materias', 'Documentación', 'Formación PRL', 'Normativa', and 'El Observatorio'. Below the header is a breadcrumb trail: 'Inicio > Materias > Sectores de actividad > Agrario > Riesgos químicos > Productos fitosanitarios'.

Productos fitosanitarios

Los productos fitosanitarios han desempeñado un papel importante en el incremento de la productividad agrícola y se estima que sin ellos disminuiría la producción de alimentos al menos en un 30%. Sin embargo, por su propia naturaleza pueden ser peligrosos para la salud y el medio ambiente.



Documentación

Normativa

Información básica

Preguntas técnicas frecuentes

Contenidos relacionados

Enlaces de interés

También puede interesarte

NOVETATS AENOR – NORMES UNE

NOU **UNE-EN ISO 9300:2023** Medición del caudal de gas por medio de toberas de flujo crítico. (ISO 9300:2022). CTN 82/SC 3 Metrología de fluidos. 2023-03-08

<https://www.une.org/encuentra-tu-norma/busca-tu-norma/norma/?c=norma-une-en-iso-9300-2023-n0071025>

NOU **UNE-EN IEC 60079-25:2023** Atmosphères explosives. Parte 25: Sistemas eléctricos de seguridad intrínseca. CTN 202/SC 31. Material eléctrico para atmósferas explosivas. 2023-03-08

<https://www.une.org/encuentra-tu-norma/busca-tu-norma/norma/?c=norma-une-en-iec-60079-25-2023-n0071020>



**Normalización
Española**

UNE-EN IEC 60079-25:2023

🇪🇸 Atmosphères explosives. Parte 25: Systèmes électriques de sécurité intrinsèque.
🇬🇧 Explosive atmospheres - Part 25: Intrinsically safe electrical systems
🇫🇷 Atmosphères explosives - Partie 25: Systèmes électriques de sécurité intrinsèque

[Descargar extracto](#)

[f](#)
[t](#)
[in](#)
[e](#)
[+](#)

[Ver parte del contenido de la norma >](#)

Fecha Edición:	2023-03-08 / Vigente
ICS:	29.260.20 / Material eléctrico para atmósferas explosivas
CTN:	CTN 202/SC 31 - Material eléctrico para atmósferas explosivas
Equivalencias internacionales:	EN IEC 60079-25:2022 (Idéntico) EN IEC 60079-25:2022/AC:2022-12 (Idéntico) IEC 60079-25:2020 (Idéntico) IEC 60079-25:2020/COR1:2020 (Idéntico) IEC 60079-25:2020/COR2:2022 (Idéntico)
Otras versiones vigentes:	UNE-EN 60079-25:2017



**Normalización
Española**

UNE-EN ISO 9300:2023

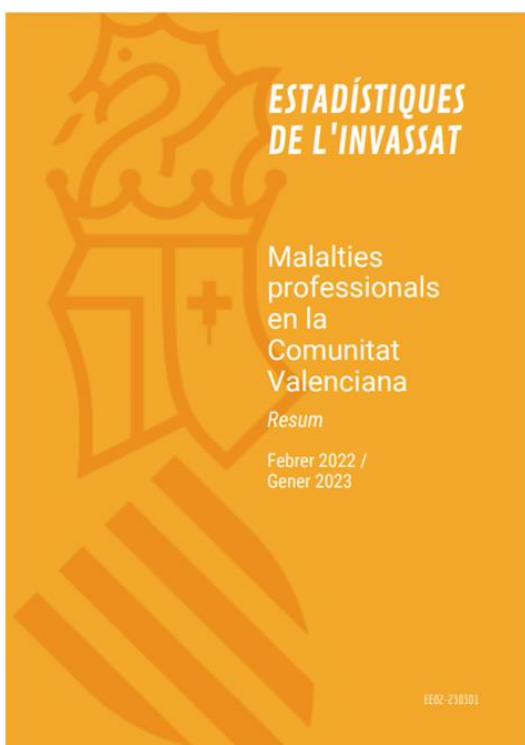
🇪🇸 Medición del caudal de gas por medio de toberas de flujo crítico. (ISO 9300:2022).
🇬🇧 Measurement of gas flow by means of critical flow nozzles (ISO 9300:2022)
🇫🇷 Mesurage de débit de gaz au moyen de tuyères en régime critique (ISO 9300:2022)

[Descargar extracto](#)

[f](#)
[t](#)
[in](#)
[e](#)
[+](#)

Fecha Edición:	2023-03-08 / Vigente
Idiomas Disponibles:	Español
ICS:	17.120.10 / Caudal en conductos cerrados
CTN:	CTN 82/SC 3 - Metrología de fluidos
Equivalencias internacionales:	EN ISO 9300:2022 (Idéntico) ISO 9300:2022 (Idéntico)
Anulaciones:	Anula a: UNE-EN ISO 9300:2006

PUBLICACIONS DE L' INVASSAT



[Pla d'actuació contra la sinistralitat laboral de la Comunitat Valenciana 2023 – Resum](#). 16.02.2023.

[Plan de actuación contra la siniestralidad laboral de la Comunitat Valenciana 2023 – Resumen](#). 16.02.2023

Estadístiques

- [Estadística de accidentes de trabajo. Febrero 2022-Enero 2023](#). 08.03.2023.
- [Estadística d'accidents de treball. Resum. Febrer 2022-Gener 2023](#). 08.03.2023.
- [Estadística de accidentes de trabajo. Resumen. Febrero 2022-Enero 2023](#). 08.03.2023.
- [Estadística de enfermedades profesionales. Febrero 2022-Enero 2023](#). 08.03.2023.
- [Estadística de malalties professionals. Resum. Febrer 2022-Gener 2023](#). 08.03.2023.
- [Estadística de enfermedades profesionales. Resumen. Febrero 2022-Enero 2023](#). 08.03.2023.
- [Dades de sinistralitat laboral en la Comunitat Valenciana i comparativa amb la resta d'Espanya i altres Comunitats Autònomes Gener-desembre 2021 - Gener-desembre 2022](#). 22.02.2023.
- [Datos de siniestralidad laboral en la Comunitat Valenciana y comparativa con el resto de España y otras Comunidades Autónomas Enero-diciembre 2021 - Enero-diciembre 2022](#). 22.02.2023.

Fitxes d'investigació d'accidents

- [Accident greu-mortal per atrapament-atropellament a causa de la presència de persones treballadores en el radi d'acció d'equips de treball mòbils](#). 02.03.2023.
- [Accidente grave-mortal por atrapamiento-atropello debido a la presencia de personas trabajadoras en el radio de acción de equipos de trabajo móviles](#). 02.03.2023.

Manuels del Campus Virtual de l'INVASSAT

- [Perspectiva de gènere i prevenció de riscos laborals](#). 21.02.2023.
- [Perspectiva de género y prevención de riesgos laborales](#). 21.02.2023.

NOVETATS OIT, EU-OSHA, INSST

OIT

[Evaluación del estado actual del mercado laboral mundial: Implicaciones para la consecución de los Objetivos Mundiales](#)

En este blog, repasamos la situación del mercado laboral mundial a la luz de los ODS, explorando los retos a los que nos enfrentamos, ya que la recuperación económica mundial de la pandemia del COVID-19 se está viendo obstaculizada por el aumento de la inflación, las interrupciones de la cadena de suministro y la guerra en Ucrania.

EU-OSHA

[Upcoming occupational health and safety courses by NIVA](#)

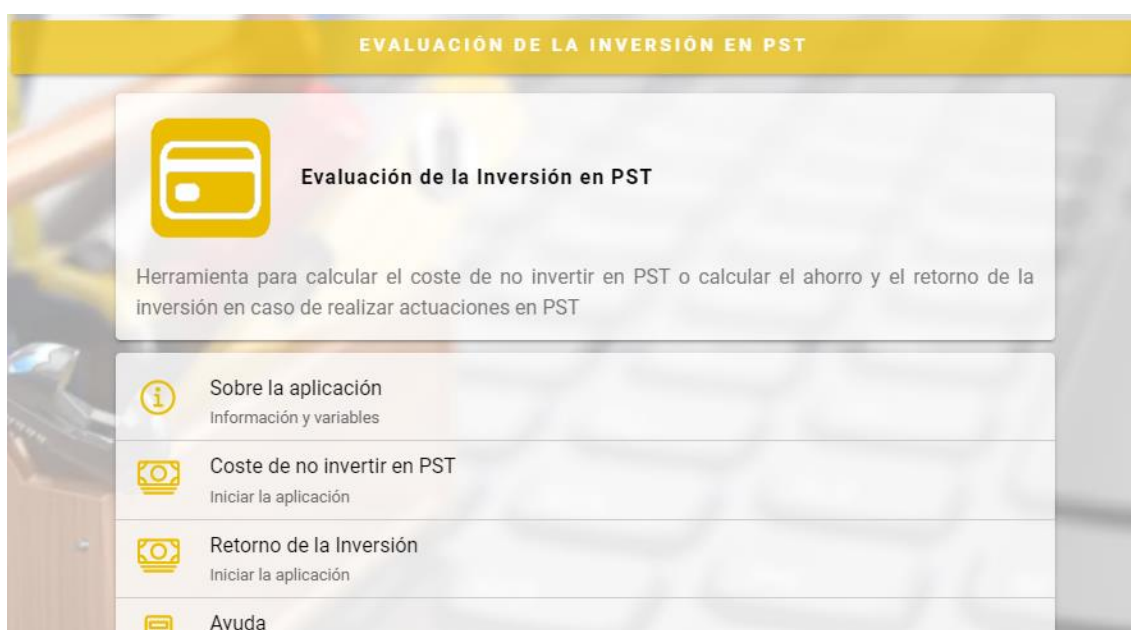
The Nordic Institute for Advanced Training in Occupational Health (NIVA) is launching two new training courses for researchers, practitioners and specialists in the field of occupational health and safety (OSH): 1. Digitalization, Automation, AI and the Future Sustainable Work Environment, 3-4 May 2023 and 31 May-1 July 2023 (the course has two parts), online. 2. Non-Standard Employment, Work Environment and Health, 9 to 11 May 2023 at the Scandic Palace Hotel, Copenhagen (Denmark).

INSST

[Calculador: Evaluación de la inversión en PST - Año 2023](#)

Esta herramienta sirve para calcular el ahorro y estimar el retorno de la inversión en Promoción de la Salud en el Trabajo. Tiene dos funcionalidades en relación con las necesidades de la empresa, que se describen a continuación:

ACTUALITZACIÓ



RECORDA

Año: 2003



NTP 639: La promoción de la salud en el trabajo: cuestionario para la evaluación de la calidad

La promotion de la santé au travail: questionnaire pour l'évaluation de la qualité
Workplace Health Promotion: questionnaire for quality evaluation

Las NTP son guías de buenas prácticas. Sus indicaciones no son obligatorias salvo que estén recogidas en una disposición normativa vigente. A efectos de valorar la pertinencia de las recomendaciones contenidas en una NTP concreta es conveniente tener en cuenta su fecha de edición.

Redactores:

Red Europea de Promoción de la Salud en el Trabajo - ENWHP

M^a Dolores Solé Gómez
 Especialista en Medicina del Trabajo

CENTRO NACIONAL DE
 CONDICIONES DE TRABAJO

Este cuestionario es el fruto de un intenso proceso de consultas y colaboraciones que incorpora las opiniones y saber hacer de los expertos en salud pública y salud laboral de la Red Europea de Promoción de la Salud en el Trabajo (ENWHP) así como de las aportaciones de especialistas en calidad sin cuya ayuda no hubiera sido posible desarrollar este instrumento. El documento original fue publicado en inglés por la Federal Association of Company Health Insurance Funds (BKK- Bundesverband) con el soporte financiero de la Comisión Europea y en el marco del primer proyecto específico desarrollado por la ENWHP incluido en Programa de promoción de la salud, información, educación y formación de la Unión Europea para el periodo 1996-2000.

1. ANTECEDENTES

La red europea de promoción de la salud en el trabajo (ENWHP), cuyo logotipo se muestra en la figura 1, inició su andadura en 1996 y está formada actualmente por 23 oficinas nacionales de contacto correspondientes a los 15 miembros de la UE, a 3 países del área económica europea (Noruega, Liechtenstein e Islandia) y a 5 países candidatos (Chequia, Rumania, Bulgaria, Polonia y Hungría). El objetivo común de todos ellos es, como reza el lema de la misma, "Trabajadores sanos en empresas saludables".



Figura 1. Logo de la ENWHP

La declaración de principios de esta red se plasmó, a finales de 1997, en la Declaración de Luxemburgo en la que la promoción de la salud en el trabajo (PST) se definió como el esfuerzo conjunto de los empresarios, los trabajadores y la sociedad para mejorar la salud y el bienestar de las personas en el lugar de trabajo mediante actividades dirigidas a:

- Mejorar la organización y las condiciones de trabajo.
- Promover la participación activa.
- Fomentar el desarrollo individual.

Los objetivos concretos de la ENWHP se pueden resumir en un intercambio y difusión de información y documentación tanto a nivel europeo como nacional; búsqueda de modelos de buenas prácticas; establecimiento de recomendaciones y estrategias para favorecer la adopción de medidas de promoción de la salud en la empresa; elaboración de herramientas para el desarrollo de intervenciones; en suma, fomentar, en base a la evidencia y a un mejor conocimiento, las intervenciones de promoción de la salud a todos los niveles.

2. INTRODUCCIÓN

El cuestionario (tabla 1) que se presenta en esta NTP se elaboró para ayudar a las empresas a evaluar la calidad de las intervenciones de promoción de la salud y favorecer la mejora continua de las mismas. El uso de este cuestionario permite un seguimiento sistemático de las intervenciones; apunta las fortalezas y debilidades de las mismas; ayuda a establecer el nivel de calidad alcanzado por la empresa, a definir las prioridades y facilita la comparación con otras empresas.

Está basado en el Modelo EFQM de la Fundación europea para la gestión de la calidad y ha sido adaptado a las intervenciones de promoción de la salud. Incorpora tanto las experiencias prácticas como el conocimiento científico de varias empresas y organizaciones que han implementado acciones de PST con éxito.

INVASSAT A LES XARXES

Instituto Valenciano de Seguridad y Salud en el Trabajo - Instituto Valenciano de Segu...
19 horas

Mutualia convoca el XX Concurso de Fotografía sobre prevención de riesgos laborales con el objetivo de sensibilizar a la sociedad en la cultura de la prevención de riesgos laborales.

Modalidades:

- Fotografía
- Imágenes generadas por Inteligencia Artificial

Hasta el 31 de marzo

Más información <https://lnkd.in/duWjhjzM>

.....

Mutualia convoca el XX Concurs de Fotografia sobre prevenció de riscos laborals amb l'objectiu de sensibilitzar a la societat en la cultura de la prevenció de riscos laborals.

Modalitats:

- Fotografia
- Imatges generades per Intel·ligència Artificial

Fins al 31 de març

Més informació <https://lnkd.in/duWjhjzM>

#PRL #SST #Fotografia #Fotografia

- Ennuegament
- Cremada
- Contusió
- Parada cardiorespiratòria
- Intoxicació
- Hemorragia
- Cossos estranys en els ulls o esquitxades
- Ferida

.....

! Davant una emergència ☎112

prevencion.mc-mutual.com/c/document_lib...

#PRL #SST

GVA Invasat
Publicado por Invasat Invasat · 17 h

Consulta las últimas novedades en **#ConveniosColectivos** en nuestra sección **Convenios** en **#SST** y **#PRL** de nuestro portal del **#INVASSAT**

En esta sección ponemos a tu disposición los convenios colectivos sectoriales de ámbito nacional. En cada caso se han extraído los artículos referidos a la prevención de riesgos laborales y otros aspectos relativos a la seguridad y salud en el trabajo

<https://invasat.gva.es/es/convenios-colectivos>

[rmativa](#)

Economía Sostenible

.....

Consulta les últimes novetats en **Convenis Col·lectius** en la nostra secció de **Convenis** en **#SST** i **#PRL** del nostre portal de l'**#INVASSAT**

En esta secció posem a la teua disposició els convenis col·lectius sectorials de àmbit nacional. En cada cas s'han extret els articles referits a la prevenció de riscos laborals i altres aspectes relatius a la seguretat i salut en el treball

<https://invasat.gva.es/va/convenios-colectivos>

[rmativa](#)

Economía Sostenible

SEGURIDAD Y SALUD LABORAL EN LOS CONVENIOS COLECTIVOS

Entra en nuestra sección **Convenios colectivos**. Hemos seleccionado para ti la información sobre **SST** que incorporan en su articulado los **convenios colectivos sectoriales de ámbito estatal**

ESPAI COVID-19



GENERALITAT
VALENCIANA

CORONAVIRUS

RECORDA

frontiers | Frontiers in Public Health

TYPE Original Research
PUBLISHED 13 March 2023
DOI 10.3389/fpubh.2023.1096240

Check for updates

OPEN ACCESS

EDITED BY
Evangelos C. Fradelos,
University of Thessaly, Greece

REVIEWED BY
Elena Stanculescu,
University of Bucharest, Romania
Ismail Sezer,
Ataturk University, Türkiye

*CORRESPONDENCE
Liz R. Rolf
rolf@wustl.edu

SPECIALTY SECTION
This article was submitted to
Occupational Health and Safety,
a section of the journal
Frontiers in Public Health

RECEIVED 11 November 2022
ACCEPTED 24 February 2023
PUBLISHED 13 March 2023

CITATION
Rolf LR, Vestal L, Moore AC, Lobb Dougherty N,
Mueller N and Newland JG (2023) Psychosocial
work environment stressors for school staff
during the COVID-19 pandemic: Barriers and
facilitators for supporting wellbeing.
Front. Public Health 11:1096240.
doi: 10.3389/fpubh.2023.1096240

COPYRIGHT
© 2023 Rolf, Vestal, Moore, Lobb Dougherty,
Mueller and Newland. This is an open-access
article distributed under the terms of the
Creative Commons Attribution License (CC BY).
The use, distribution or reproduction in other
forums is permitted, provided the original
author(s) and the copyright owner(s) are
credited and that the original publication in this
journal is cited, in accordance with accepted
academic practice. No use, distribution or
reproduction is permitted which does not
comply with these terms.

Psychosocial work environment stressors for school staff during the COVID-19 pandemic: Barriers and facilitators for supporting wellbeing

Liz R. Rolf^{1*}, Liz Vestal¹, Ashley C. Moore²,
Nikole Lobb Dougherty¹, Nancy Mueller² and Jason G. Newland³

¹Brown School Evaluation Center, Washington University in St. Louis, Saint Louis, MO, United States, ²Office of the Provost, Washington University in St. Louis, Saint Louis, MO, United States, ³Division of Pediatric Infectious Diseases, Department of Pediatrics, Washington University School of Medicine, Saint Louis, MO, United States

Introduction: After periods of remote and/or hybrid learning as a result of the COVID-19 global pandemic, the return to in-person learning has been beneficial for both students and teachers, but it has not been without challenges. This study was designed to assess the impact of the return to in-person learning on the school experience, and efforts made to ease the transition in furthering a positive in-person learning environment.

Materials and methods: We conducted a series of listening sessions with 4 stakeholder groups: students ($n = 39$), parents ($n = 28$), teachers/school staff ($n = 41$), and a combination of listening sessions and semi-structured interviews with building level and district administrators ($n = 12$), focusing on in-school experiences during the 2021–2022 school year amidst the COVID-19 pandemic. A primarily deductive qualitative analysis approach was employed to code the data followed by a primarily inductive thematic analysis, followed by thematic aggregation, thus providing depth and identification of nuances in the data.

Results: Three main themes emerged around school staff experiences: (1) increased levels of stress and anxiety manifested in key ways, including students' challenges with personal behavior management contributing to increased aggression and staff shortages; (2) school staff described key contributors to stress and anxiety, including feeling excluded from decision making and challenges with clear and consistent communication; and (3) school staff described key facilitators that supported their management of anxiety and stress, including adaptability, heightened attention and resources to wellbeing, and leveraging interpersonal relationships.

Discussion: School staff and students faced significant stress and anxiety during the 2021–2022 school year. Further exploration and identification of approaches to mitigate key contributors to increased stress and anxiety for school staff, along with increased opportunities for implementing key facilitators that were identified as important in managing and navigating the increased stress and anxiety offer valuable opportunities for helping to create a supportive work environment for school staff in the future.

KEYWORDS
COVID-19, teacher retention, qualitative analysis, psychosocial work environment, pandemic stress, teacher burnout, psychological resilience, school environment

Frontiers in Public Health 01 frontiersin.org

EINES PER A UN TREBALL EFICIENT

Recursos per a editar els teus documents tècnics

Publicado el 5/10/2021

Recursos per a editar els teus documents tècnics és una selecció d'eines que t'ajudaran en la preparació i edició de documents de treball. Criteris lingüístics i gramaticals, llenguatge inclusiu, comunicació clara, diccionaris, glossaris especialitzats, normes per a referenciar documents, bancs d'imatges, icones o sons d'ús lliure, eines per a crear infografies... Per a accedir fes clic en aquesta adreça

<https://gvaes.sharepoint.com/sites/GU15604/SitePages/Recursos-para-editar-tus-documentos.aspx>

i sol·licita l'autorització d'accés que, com més prompte millor, tramitem. Aquest és un servei exclusiu per al personal de la Generalitat. Confiam que et siga d'utilitat. Moltes gràcies.

Recursos para editar tus documentos técnicos es una selección de herramientas que te ayudarán en la preparación y edición de documentos de trabajo. Criterios lingüísticos y gramaticales, lenguaje inclusivo, comunicación clara, diccionarios, glosarios especializados, normas para referenciar documentos, bancos de imágenes, iconos o sonidos de uso libre, herramientas para crear infografías... Para acceder haz clic en esta dirección

<https://gvaes.sharepoint.com/sites/gu15604/sitepages/recursos-para-editar-tus-documentos.aspx>

y solicita la autorización de acceso que, cuanto antes, tramitemos. Este es un servicio exclusivo para el personal de la Generalitat. Confiamos que te sea de utilidad. Muchas gracias.

RECORDA

GENERALITAT VALENCIANA

DADES OBERTES

Conselleria de Participació, Transparència, Cooperació i Qualitat Democràtica

Cerca Val / Cas

CATÀLEG DE DADES TEMES ACTUALITAT REUTILITZACIÓ DADES OBERTES A LA COMUNITAT VALENCIANA

Inici

Portal de Dades Obertes de la Generalitat Valenciana

El Portal de Dades Obertes és l'espai digital en què la Generalitat publica en formats oberts les dades que produeix com a resultat de les activitats que realitza en l'exercici de les seues competències. L'objectiu d'aquest portal és facilitar a la ciutadania l'accés lliure i gratuït a les dades públiques perquè les puga utilitzar i reutilitzar per a aprofitar el seu potencial econòmic i social. Al mateix temps, la publicació d'aquestes dades contribueix a millorar i reforçar la transparència i la rendició de comptes de la Generalitat.

p.ex. medi ambient

Al catàleg de Dades Obertes de la Generalitat Valenciana hi ha un total de 1023 conjunts de dades

Medi ambient Ocupació Urbanisme i infraestructures Educació Salut

MEMÒRIA PREVENCIONISTA



N. Y. Post Office -- assorting [i.e., sorting] mail. 1914ca. [The Library of Congress](#). Document sense restriccions conegudes de drets d'autor.

Consulta la secció
[Memòria prevencionista](#)
del nostre portal

Preinscripció desde
el 15 de febrero

Nueva edición
1 de marzo a 17 de abril de 2023

CAMPUS VIRTUAL DEL INVASSAT **15PRL** **courses**

www.invassat.gva.es

9 cursos básicos

- Nivel básico genérico (50 h)
- Sector educativo (50 h)
- Nanomateriales (50 h)
- Sector servicios (50 h)
- Sector de emergencias (70 h)
- Sector administración (50 h)
- Sector alimentario (50 h)
- Sector químico (50 h)
- Básico para trabajadoras y trabajadores autónomos (50 h)

3 cursos de promoción de la PRL

- Curso PRL para personal directivo (30 h)
- Curso de transversalización de la SST en la Formación Primaria, Secundaria y Bachillerato (30 h)
- Curso PRL para empleadas y empleados del hogar (15 h)

3 cursos específicos...

- Planes de autoprotección (15 h)
- Electricidad estática: riesgos y medidas preventivas (15 h)

NUEVO



Perspectiva de género y prevención de riesgos laborales (15 h.)

INVASSAT

Institut Valencià de Seguretat i Salut en el Treball

Segueix-nos en...

PORTAL INVASSAT

Facebook – Twitter – LinkedIn – SlideShare

**L'INVASSAT
A LES
XARXES
SOCIALS**



LINKEDIN
<https://www.linkedin.com/in/invassatgva/>

TWITTER
<https://twitter.com/gvainvassat>

FACEBOOK
<https://www.facebook.com/Invassat.gva/>

PORTAL INVASSAT
<https://invassat.gva.es>

