

REULL D'ACTUALITAT EN SEGURETAT I SALUT LABORAL



GENERALITAT
VALENCIANA



INVASSAT
Institut Valencià de
Seguretat i Salut en el Treball



Dijous 26 de gener de 2023

ACTUALITAT PREVENCIONISTA	2
AGENDA PREVENCIONISTA	11
ALS MITJANS.....	12
NOVETATS LEGALS	14
DOGV.....	14
BOE.....	14
DOCE.....	14
PUBLICACIONS DE L' INVASSAT	15
NOVETATS OIT, EU-OSHA, INSST.....	16
OIT	16
ÚLTIMES INCORPORACIONS A LA BIBLIOTECA DIGITAL DE PRL.....	17
INVASSAT A LES XARXES.....	18
ESPAI COVID-19.....	19
EINES PER A UN TREBALL EFICIENT	20
MEMÒRIA PREVENCIONISTA.....	21

ACTUALITAT PREVENCIONISTA

NOU

FIR 09	SERVICIO DE PREVENCIÓN DE RIESGOS LABORALES DEL PERSONAL PROPIO FICHAS INFORMATIVAS DE RIESGOS Y MEDIDAS PREVENTIVAS
HERRAMIENTAS MANUALES	
FACTORES DE RIESGO	
<ul style="list-style-type: none"> • Selección o adquisición de la herramienta inadecuada • Diseño inadecuado de la herramienta. • Mala calidad de la herramienta. • Uso inadecuado o incorrecto de la herramienta. • Estado defectuoso de la herramienta • Herramientas mal conservadas. • Transporte de las herramientas de una forma inadecuada e incluso peligrosa. • Abandono de herramientas en lugares peligrosos. 	
MEDIDAS PREVENTIVAS	
<ul style="list-style-type: none"> • Selección de la herramienta adecuada al trabajo a realizar; adquirir herramientas diseñadas (ergonómicamente) de modo que permitan: <ul style="list-style-type: none"> ✓ desempeñar la función a realizar de una manera eficaz y segura ✓ adaptarse a la mano del usuario durante su utilización ✓ presentar una fuerza y resistencia acorde a la del usuario ✓ no generar una carga excesiva al usuario. • Asignar, si es posible, a los trabajadores las herramientas a fin de poder garantizar que: <ul style="list-style-type: none"> ✓ se emplean las herramientas adaptadas a las características de los usuarios ✓ su uso y conservación son adecuados. • Uso correcto de las herramientas <ul style="list-style-type: none"> ✓ siguiendo las instrucciones del fabricante, si las hubiera ✓ utilizarlas para el fin para el que se han concebido ✓ con los EPI's indicados por el fabricante y los establecidos en la evaluación de riesgos. • Mantenimiento y conservación <ul style="list-style-type: none"> ✓ reparación, afilado, templado o cualquier otra operación realizada por personal especializado evitando en todo caso efectuar reparaciones provisionales ✓ seguir las instrucciones del fabricante ✓ con criterios o procedimientos que garanticen que sus • Almacenamiento adecuado: <ul style="list-style-type: none"> ✓ ordenadas y limpias ✓ siempre con la punta y el filo protegidos ✓ en un lugar específico (cajones, cajas, maleta de compañías herramientas); no dejarlas en sitios altos porque pueden • Transporte <ul style="list-style-type: none"> ✓ debe realizarse en cajas, bolsas o cinturones especiales ✓ no se deben llevar en los bolsillos, sean o no punzantes ✓ al subir escaleras o realizar maniobras de ascenso o des <p>Más información en la NTP 391, NTP 392, Herramientas manuales y la Guía para la selección de herramientas manuales (INSST).</p>	
Complementar la información con la derivada de	
	

FIR 09	SERVEI DE PREVENCIÓ DE RISCOS LABORAIS DEL PERSONAL PROPI FITXES INFORMATIVES DE RISCOS Y MESURES PREVENTIVES
FERRAMENTES MANUALES	
FACTORS DE RISC	
<ul style="list-style-type: none"> • Selecció o adquisició de l'eina inadequada • Disseny inadequat de l'eina. • Mala qualitat de l'eina. • Us inadequat o incorrecte de l'eina. • Estat defectuós de l'eina • Eines mal conservades. • Transport de les eines d'una forma inadequada i fins i tot perillosa. • Abandó d'eines en llocs perillosos. 	
MESURES PREVENTIVES	
<ul style="list-style-type: none"> • Selecció de l'eina adequada al treball a realitzar; adquirir eines dissenyades (ergonòmicament) de manera que permeten: <ul style="list-style-type: none"> ✓ exercir la funció a realitzar d'una manera eficaç i segura ✓ adaptar-se a la mà de l'usuari durant la seua utilització ✓ presentar una força i resistència concorde a la de l'usuari ✓ no generar una càrrega excessiva a l'usuari. • Assignar, si és possible, als treballadors les eines a fi de poder garantir que: <ul style="list-style-type: none"> ✓ s'empen les eines adaptades a les característiques dels usuaris ✓ el seu ús i conservació són adequats. • Us correcte de les eines <ul style="list-style-type: none"> ✓ seguint les instruccions del fabricant, si n'hi haguera ✓ utilitzar-les per al fi per al qual s'han concebut ✓ amb els EPI indicats pel fabricant i els establits en l'avaluació de riscos. • Manteniment i conservació <ul style="list-style-type: none"> ✓ reparació, esmolat, temperat o qualsevol altra operació realitzada per personal especialitzat, evitant en tot cas efectuar reparacions provisionals, ✓ seguint les instruccions del fabricant ✓ amb criteris o procediments que garantisquen que el seu estat després de les reparacions no origina nous riscos. • Emmagatzematge adequat <ul style="list-style-type: none"> ✓ ordenades i netes ✓ sempre amb la punta i el tall protegits ✓ en un lloc específic (cataixos, caixes, maleta de compartiments, armaris, panells de paret o habitació d'eines); no deixar-les en llocs alts perquè poden lliscar-se i caure. • Transport <ul style="list-style-type: none"> ✓ ha de realitzar-se en caixes, bosses o cinturons especialment dissenyats per a això ✓ no s'han de portar en les butxaques, siguen o no punxants o tallants ✓ en pujar escales o realitzar maniobres d'ascens o descens, portar-les de manera que les mans queden lliures. <p>Més informació en la NTP 391, en Eines manuals: criteris ergonòmics i de seguretat per a la seua elecció i en la Guia per a la selecció d'eines manuals (INSST).</p>	
Complementar la informació amb la derivada de l'avaluació del lloc de treball (article 18.LPRL).	
	

Versió: 27/10/2022

**VES AMB
COMPTE!!!**




ALERTA PER BAIXES TEMPERATURES



GENERALITAT
VALENCIANA
Conselleria de Sanitat
Universal i Salut Pública

RECOMANACIONS BAIXES TEMPERATURES

- 
- A l'exterior, **respira pel nas** i no per la boca.
 - Extrema la **precaució en cas de gel** als carrers.
 - **Diverses capes de roba fina** protegeixen més que una sola capa gruixuda.
 - Si utilitzes brasers o fument, **ventila l'estança** amb freqüència per a evitar l'acumulació de CO₂. Ventila la casa almenys dues vegades al dia durant 15 minuts per a assegurar la renovació de l'aire. **Apaga les estufes** elèctriques i de gas durant la nit.
 - **No prengues medicaments** sense recepta mèdica; alguns fàrmacs acceleren els problemes derivats de l'exposició al fred.
 - Pren una **alimentació variada**, consumeix fruita diàriament.
 - Beu **aigua i begudes calentes** i **evita l'alcohol**, ja que disminueix la sensació de fred.
 - Informa't sobre les **previsions meteorològiques** abans d'eixir de casa.
 - Presta especial atenció a les persones que poden estar en **situació de vulnerabilitat** davant del fred.
 - Es recomana la **vacunació contra la grip** en persones majors de 65 anys i en aquelles que pateixen alguna malaltia crònica.

Font: Pla Nacional d'actuacions preventives per baixes temperatures, Ministeri de Sanitat



GENERALITAT
VALENCIANA
Conselleria de Sanitat
Universal i Salut Pública

NOU

Review



This work is licensed under a Creative Commons Attribution 4.0 International License.

Scand J Work Environ Health. 2023;49(1):5–22. doi:10.5271/sjweh.4070

Interventions for preventing back pain among office workers – a systematic review and network meta-analysis

by Angelika Eisele-Metzger, PhD,^{1,2} Daria S Schoser, MEd,³ Meik D Klein, BSc,¹ Kathrin Grummich, Health Sciences Dipl,^{1,2,4} Guido Schwarzer, PhD,⁴ Lukas Schwingshackl, PhD,¹ Robin Hermann, PhD,⁵ Bianca Biallas, PhD,³ Christiane Wilke, PhD,³ Joerg J Meerpohl, MD,^{1,2} Cordula Braun, PhD^{1,2}

Eisele-Metzger A, Schoser DS, Klein MD, Grummich K, Schwarzer G, Schwingshackl L, Hermann R, Biallas B, Wilke C, Meerpohl JJ, Braun C. Interventions for preventing back pain among office workers – a systematic review and network meta-analysis. *Scand J Work Environ Health. 2023;49(1):5–22. doi:10.5271/sjweh.4070*

Objective Back pain is common in the working population. This systematic review with network meta-analysis (NMA) aimed to compare the effects of interventions for preventing back pain among office workers.

Methods We searched eight databases and additional sources up to March 2021. We included randomized controlled trials (RCT) and cluster RCT focusing on office workers, comparing work-related interventions aimed at preventing back pain (defined as pain in any part of the spine) to a control condition and assessing back pain and/or work absence. Further outcomes considered were adverse events and participants' satisfaction. We performed both frequentist and component NMA. Risk of bias (RoB) was evaluated using RoB 2 and certainty of the evidence (CoE) was assessed using GRADE.

Results We screened 9809 records and included 24 studies with a total of 7080 participants. RoB was assessed as "some concerns" or "high" for all studies and outcomes. Included studies investigated multicomponent interventions, ergonomics, physical activity, education, behavioral interventions and no/minimal interventions. Effects were mostly not statistically significant and based on low/very low CoE. Physical activity probably reduces days of work absence slightly [mean difference (MD) -1.10, 95% confidence interval (CI) -2.07– -0.13], and combining physical activity and ergonomics may reduce back pain intensity (standardized MD -0.41, 95% CI -0.80– -0.02) when compared to no/minimal intervention. A large proportion of participants were satisfied with the interventions, adverse events were rarely assessed.

Conclusions We observed mostly minor effects of interventions on back pain and work absence among office workers. The practical relevance of these effects is questionable.

Key terms computer worker; musculoskeletal pain; neck pain; occupational health; primary prevention; sedentary behavior; workplace.

Low-back and neck pain are leading causes of years lived with disability worldwide (1, 2). The global point prevalence of low-back pain was 7.0% in 2019, with over half a billion persons worldwide suffering from low-back pain (3). Back problems cause high direct healthcare costs and additionally indirect costs due to high numbers of lost work days (4). A sedentary lifestyle is regarded as an important risk factor for back pain (5, 6). Accordingly, work-related interventions to

prevent and manage back pain among office workers have become increasingly popular (7–9).

In previous systematic reviews, physical activity (8, 10) and ergonomic interventions (7, 8, 10) have demonstrated certain beneficial effects on back pain among office workers, however, results are inconsistent across different reviews and studies (7–9). For other interventions, such as education or behavioral interventions, no beneficial effects for back pain among office work-

¹ Institute for Evidence in Medicine, Medical Center - University of Freiburg, Faculty of Medicine, University of Freiburg, Freiburg, Germany.

² Cochrane Germany, Cochrane Germany Foundation, Freiburg, Germany.

³ Institute of Movement Therapy and Movement-oriented Prevention and Rehabilitation, German Sport University Cologne, Cologne, Germany.

⁴ Institute of Medical Biometry and Statistics, Faculty of Medicine and Medical Center, University of Freiburg, Freiburg, Germany.

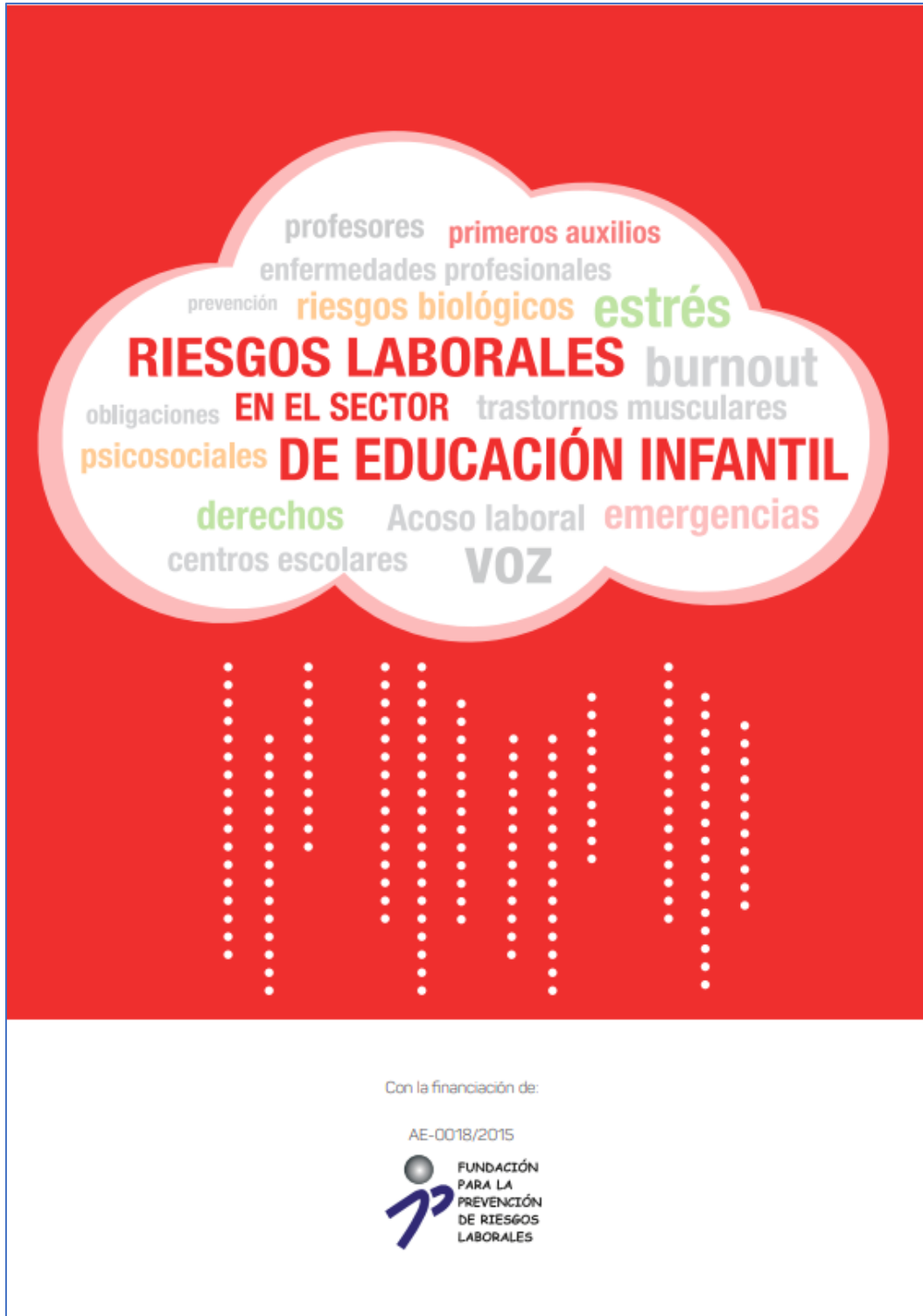
⁵ Institute for Workplace Health Promotion, Cologne, Germany.

Correspondence to: Cordula Braun, PhD, Institute for Evidence in Medicine, Medical Center - University of Freiburg, Faculty of Medicine, University of Freiburg, Breisacher Straße 86, 79110 Freiburg, Germany. [E-mail: braun@ifem.uni-freiburg.de]

NOU




NOU



profesores primeros auxilios
enfermedades profesionales
prevención riesgos biológicos estrés
RIESGOS LABORALES burnout
obligaciones EN EL SECTOR trastornos musculares
psicosociales **DE EDUCACIÓN INFANTIL**
derechos Acoso laboral emergencias
centros escolares **VOZ**

Con la financiación de:

AE-0018/2015



FUNDACIÓN
PARA LA
PREVENCIÓN
DE RIESGOS
LABORALES

RECORDA



La gestión de personas con enfermedad crónica en el entorno laboral

Guía para empresas y empleadores

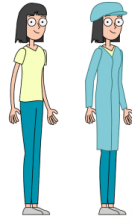




VES AMB COMPTÉ!!!

CONTENIDO

- ▶ **EDITORIAL**
 - ▶ Trastornos musculoesqueléticos en la docencia.
- ▶ **NOTICIAS**
 - ▶ «Esto no es un juego».
 - ▶ La importancia de la higiene postural.
 - ▶ Experiencia futurista sobre aspectos ergonómicos.
 - ▶ Dolor de espalda en adolescentes.
 - ▶ Video sobre trastornos musculoesqueléticos.
- ▶ **OPINIÓN**
 - ▶ Programa higiene postural y emocional: espalda sana en Formación Profesional.
 - ▶ El técnico de formación profesional con competencias en el nivel básico de prevención de riesgos laborales: un valor para las empresas y un elemento clave en la cultura preventiva.
- ▶ **NOTAS PRÁCTICAS**
 - ▶ Trastornos musculoesqueléticos. Movimientos repetitivos.
 - ▶ Caso Práctico: descripción. **Video**.
 - ▶ Análisis del Caso Práctico. Factores de riesgo.
- ▶ **ACTIVIDADES DE AYUDA**
- ▶ **PUBLI**
- ▶ **LEGI**



Análisis del Caso Práctico. Factores de riesgo

- Exposición de manera continuada a movimientos repetitivos (posiciones mantenidas de elevación del brazo) y posturas forzadas.
 - Medidas preventivas 2, 3, 5, 6 y 12.
- No haber realizado la evaluación de riesgos laborales.
 - Medida preventiva 1.
- Deficientes condiciones ergonómicas del puesto de trabajo. La altura de la mesa debería ser regulable para adaptarse a la estatura de la trabajadora.
 - Medidas preventivas 1, 2 y 3.
- Falta de acciones de mejora en el proceso de trabajo.
 - Medidas preventivas 3 y 10.
- Falta de una buena disposición de los elementos a utilizar en el área de trabajo.
 - Medida preventiva 2.
- No establecer pausas periódicas más frecuentes y cortas que permitan el descanso de las personas que realizan tareas repetitivas.
 - Medida preventiva 5.
- Ausencia de información y de programas formativos sobre los riesgos que implican las tareas realizadas.
 - Medidas preventivas 9 y 12.
- Adopción esporádica de posturas forzadas (brazos elevados por encima del hombro).
 - Medidas preventivas 1, 2 y 3.

NOTAS PRÁCTICAS

Número **109**
Septiembre-Diciembre 2020

Las «Notas Prácticas» que presentamos a continuación tratan un tema específico relacionado con la prevención de riesgos laborales. El que corresponde a este número es el de «Trastornos musculoesqueléticos. Movimientos repetitivos», actualizando el anterior nº 28 de esta misma publicación sobre el mismo tema, editado en 2001. Se incluyen los siguientes apartados: un conjunto de recomendaciones que constituyen el cuerpo teórico del tema; un Caso Práctico, acompañado de un análisis sobre factores de riesgo; y unas actividades didácticas que el profesorado puede desarrollar a partir de dicho Caso y otras propuestas. Estos ejercicios son orientativos y tienen como finalidad que el profesorado los utilice como herramienta de apoyo en la enseñanza de la prevención de riesgos.

Trastornos musculoesqueléticos. Movimientos repetitivos

La Agencia Europea para la Seguridad y la Salud en el Trabajo define los «Trastornos musculoesqueléticos» (TME) de origen laboral como las alteraciones que sufren estructuras corporales tales como músculos, articulaciones, tendones, ligamentos, nervios y el sistema circulatorio, causadas o agravadas fundamentalmente por el trabajo y por los efectos del entorno en el que este se desarrolla.

Según esta misma Agencia, los factores que pueden intervenir en la aparición de estos trastornos pueden ser: Factores físicos (aplicación de fuerza, movimientos repetitivos, posturas forzadas y estáticas, presión directa de herramientas y superficies en el cuerpo, vibraciones, entornos fríos o excesivamente calurosos, iluminación insuficiente y niveles de ruido elevados), Factores organizativos y psicosociales (alta exigencia, falta de control y escasa autonomía, baja satisfacción, trabajo repetitivo y monótono a un ritmo elevado y falta de apoyo por parte de compañeros, supervisores y directivos) y Factores individuales (historia médica, capacidad física, edad, obesidad y tabaquismo).

Las alteraciones que los TME pueden producir abarcan desde incomodidad, molestias o dolores en la espalda, cuello, hombros, extremidades superiores e inferiores, hasta cuadros médicos más graves (artritis, dolor lumbar, enfermedades óseas, reumatismos de partes blandas con dolor generalizado y enfermedades sistémicas del tejido conectivo) que obligan a recibir tratamiento médico o a solicitar la baja laboral, pudiendo llegar a incapacitar a la persona para la ejecución de su trabajo. Los TME del cuello y de las extremidades superiores son una de las enfermedades más comunes relacionadas con el trabajo, que afectan a numerosos trabajadores europeos de todos los sectores laborales.

La mayor parte de los TME de origen laboral se van desarrollando con el tiempo, aunque también pueden ser el resultado de accidentes, como fracturas y dislocaciones.

Movimientos repetitivos

La automatización de los trabajos ha originado en determinadas actividades incrementos en el

ritmo de trabajo, concentración de fuerzas en las manos, muñecas y hombros, y posturas forzadas y mantenidas causantes de esfuerzos estáticos en diversos músculos. Algunos movimientos simples y repetitivos, como agarrar, empujar o alcanzar, se repiten en diversas tareas numerosas veces al día.

Los dos grupos principales de TME son los dolores y las lesiones de espalda y los trastornos laborales de las extremidades superiores.

Los movimientos repetitivos suponen la repetición de los mismos gestos con los mismos grupos osteomusculares. Cuanto más repetitiva sea la tarea, más rápidas y frecuentes serán las contracciones musculares, exigiendo de esta manera un mayor esfuerzo al músculo, aumentando la fatiga. En estos casos, pueden producirse daños, aunque la fuerza requerida no sea importante.

Cuando una postura forzada se repite muchas veces a lo largo del día acaba repercutiendo en la salud. Los trabajos repetitivos, sobreesfuerzos y posturas forzadas pueden producir lesiones temporales o permanentes de músculos, nervios, ligamentos y tendones.

Este tipo de movimientos puede producirse en

GOBIERNO DE ESPAÑA MINISTERIO DE TRABAJO Y ECONOMÍA SOCIAL insst Instituto Nacional de Seguridad y Salud en el Trabajo

Contenido ◀ 11 ▶

CATORCE PIEZAS POR HORA

Trastornos musculoesqueléticos. Movimientos repetitivos.

(MÚSICA)

0:08 / 4:21

Erga formación Profesional Número 109 TME y movimientos repetitivos Cartorce piezas por hora

insst 7620 suscriptores Suscrito

21 Compartir Descargar Clip Guardar

2703 visualizaciones 18 abr 2021 ERGA-FP
Este vídeo se presenta como material auxiliar de la publicación "ERGA FP. 109 TME y movimientos repetitivos Cartorce piezas por hora" a la que puede acceder mediante el enlace: <http://run.gob.es/syjdjp>

**VES AMB
COMPTE!!!**

MUTUA BALEAR



Accidentes
SEGURIDAD E HIGIENE EN EL TRABAJO

¿QUÉ TIPO DE LÍDER TE GUSTARÍA SER?

BUEN LÍDER

CONSIDERA
COLABORADORES
A SUS EMPLEADOS

PRIMERO
ESCUCHA A SUS
COLABORADORES

CUANDO
HABLA DE UN
PROYECTO
EMPLEA LA
EXPRESIÓN
"NOSOTROS"

UTILIZA LOS
ACUERDOS
CON SUS
COLABORADORES

SUS
COLABORADORES
ESTÁN MOTIVADOS
CON SU TRABAJO

EL ÉXITO ES DE
TODO EL EQUIPO

VS



MAL LÍDER

TIENE
EMPLEADOS A
SU CARGO

PRIMERO HABLA A
SUS EMPLEADOS

CUANDO HABLA DEL
PROYECTO UTILIZA
LA EXPRESIÓN "YO"

DA ÓRDENES
CONTINUAMENTE

BUSCA CULPABLES,
SUS EMPLEADOS
LE TIENEN MIEDO

PRESUME DE
LOS ÉXITOS
PERSONALMENTE



PLAN DE ACTIVIDADES
PREVENTIVAS DE LA
SEGURIDAD SOCIAL

SÍGUENOS EN REDES SOCIALES



900 173 174

Teléfono gratuito de asistencia.
24 horas al día, 365 días al año.

mutuabalear.es cuidamosusalud.org
elautonomo.es tresminutos.es

**VES AMB
COMPTE!!!**

¿Qué es Prevision10.es?

Prevision10.es
haz de la prevención tu gestión más rentable

evalua-t®
Gestión de Riesgos Laborales

instruye-t®
Formación en Riesgos Laborales

autopreven-t®
Coordinación Actividades Empresariales

Ver en YouTube

Prevision10.es

Es un servicio de asesoramiento gratuito gestionado por el Instituto Nacional de Seguridad y Salud en el Trabajo.

Un portal diseñado para ayudar a los autónomos y a las empresas de hasta de 25 trabajadores a llevar a cabo la prevención de riesgos laborales.

Más vídeos

- | | | |
|--|--|--|
| | | |
| <p>Folleto de Prevision10.es</p> | <p>Prevision10.es</p> | <p>evalua-t®. Una herramienta de gestión</p> |
| | | |
| <p>autopreven-t®. Una herramienta para la coordinación</p> | <p>instruye-t®. Tu formación en riesgos laborales</p> | <p>La evaluación de riesgos: el pilar de la prevención</p> |
| | | |
| <p>Riesgos laborales en oficinas</p> | <p>Riesgos laborales en el pequeño comercio</p> | <p>Riesgos laborales en el sector de la formación</p> |
| | | |
| <p>Riesgos psicosociales en el sector de la hostelería</p> | <p>Derechos y obligaciones de los trabajadores autónomos</p> | <p>Cómo gestionar eficazmente los riesgos laborales</p> |
| | | |
| <p>Funciones de los técnicos básicos en PRL</p> | <p>Funciones de los técnicos Intermedios en PRL</p> | <p>Funciones de los técnicos superiores en PRL</p> |

AGENDA PREVENCIÓNISTA



Bases per a la presentació de comunicacions lliures per al Congrés Laboralia 2023

L'enviament de resums es realitzarà amb **data límit l'1 de febrer de 2023** a l'adreça de correu servplanesactuacionestadistica@gva.es indicant en l'assumpte: "COMUNICACIÓ LLIURE LABORALIA 2023" <títol de la comunicació>

Tota la informació en <https://www.laboralia.es/wp-content/uploads/2022/12/bases-comunicaciones-libres-y-posteres-laboralia-2023.pdf>

AGENDA PREVISTA

Esdeveniment	Lema	Data	Tipus	Organitza
3ª Jornada sobre Seguridad Industrial y transición energética		30.01.2023	En línia	CGPSST
Laboralia	Feria de la Prevención, el Bienestar y la Seguridad Laboral	15-16.02.2023	Presencial	INVASSAT; Feria Valencia
VI Congreso PRLInnovación		07-08.03.2023	Presencial	PRLInnovación
V Congreso Internacional de Seguridad y Salud en el Trabajo	Asumiendo retos, sumando esfuerzos	24-25.04.2023	Presencial	OSALAN
ORP XXIII	At work: one life, one planet	26-28.04.2023	Presencial	ORP Fundación Internacional
23 Congreso Mundial sobre Seguridad y Salud en el Trabajo	Dar forma al cambio	27.11.2023	Presencial + En línia	OIT. ISSA

ALS MITJANS

[Albalat valla una zona con amianto en el CEIP El Castell a la espera del Edificant.](#) Levante. 25.01.2023

[UGT reclama a las empresas medidas de protección ante los riesgos de la ola de frío para los trabajadores.](#) La Vanguardia. 25.01.2023

[Castilla y León revoluciona la lucha contra la siniestralidad en el trabajo con planes de 'bienestar' laboral.](#) elEconomista. 25.01.2023

[Nace un observatorio para valorar el impacto de la reforma laboral.](#) Noticias obreras. 25.01.2023

[Dramático suceso en China: muere un carnicero tras ser atacado por el cerdo al que iba a sacrificar en un matadero de Hong Kong.](#) 20minutos. 25.01.2023

[PrevenConsejo: Términos relacionados con la prevención de riesgos laborales.](#) Prevencionar. 23.01.2023

[¿Puede una imprudencia ser causa de accidente laboral?](#) Unión Sindical Obrera. 23.01.2023

[Si trabaja al aire libre, recibe una radiación tres veces superior al límite recomendado.](#) La Razón. 24.01.2023

[Estos son los sectores de autónomos que más visita la Inspección de Trabajo y las causas por las que sanciona.](#) autónomos y emprendedor.es. 26.01.2023

[Una mayor presencia de las ETT en España podría sacar a 1,3 millones de personas de la pobreza, según Randstad.](#) La Vanguardia. 25.01.2023

[MIR: Cirugía Torácica y Neurocirugía, las especialidades con peor nota en condiciones laborales.](#) ConSalud.es. 24.01.2023

[Entre Policía Nacional y Guardia Civil, en 2022 se suicidaron 22 agentes.](#) Conflegal. 26.01.2023

[Inclusión laboral, prioridad de las personas con enfermedades crónicas.](#) Efe Salud. 25.01.2023

[La Escuela de Salud de Umivale Activa ha llegado a más de 18.500 personas en 2022.](#) Formación de Seguridad Laboral. 24.01.2023

["Mis padres murieron por amianto. Fue muy duro decirle a él que ella había enfermado por limpiarle la ropa del trabajo".](#) Cadenaser. 20.01.2023

[¿Cuáles son los trabajos más estresantes?](#) La Voz de Galicia. 25.01.2023

[Brecha laboral, ¿Realidad o ficción?](#) El Confidencial Digital. 25.01.2023

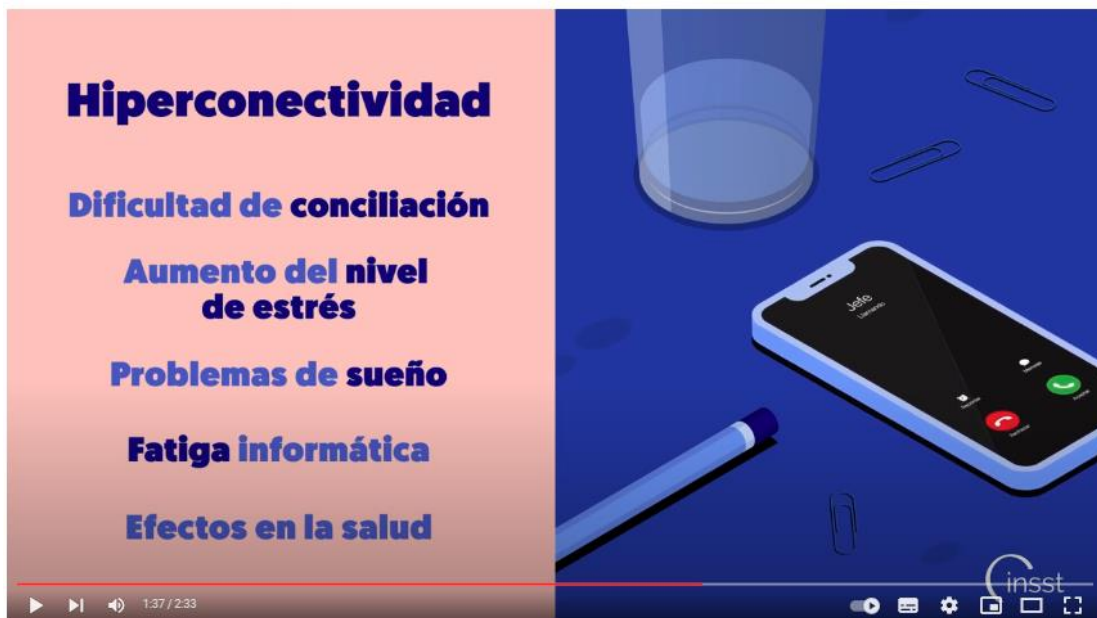
Vols saber?

[¿Contribuyen la leche y los yogures a la anemia?](#) Guillermo López Lluch. The Conversation. 25.01.2023

[La Tierra frena, pero todo sigue \(casi\) igual.](#) SINC. 24.01.2023

[Un estudio del CSIC aporta nuevas pistas sobre las causas de la periodontitis](#) CSIC. 25.01.2023

VES AMB
COMPTE!!!



Desconexión digital fuera del horario laboral

INSST
7610 suscriptores

Suscrito

Me gusta Comentar Compartir Descargar Clip

632 visualizaciones 19 ene 2023

Una de las líneas prioritarias del actual Marco estratégico de la UE en materia de seguridad y salud en el trabajo (2021-2027) es la digitalización, y dentro de ésta, la atención al derecho a la desconexión digital. Por su parte, el Parlamento Europeo dictó una Resolución en 2021, en la insta a la Comisión Europea a regular este derecho mediante una Directiva.

Se presentan a continuación una serie de materiales divulgativos encaminados a promover el cumplimiento de las obligaciones empresariales en esta materia y a sensibilizar a la población trabajadora.

Obligaciones de las empresas

Todas las empresas y organizaciones, tanto públicas como privadas, tienen la obligación de garantizar el derecho a la desconexión digital de todas las personas (Ley Orgánica 3/2018, de Protección de Datos Personales y garantía de los derechos digitales y La Ley 10/2021, de Trabajo a Distancia). Para ello deberán:

Elaborar una política interna de desconexión digital.

Consultar con los/as trabajadores/as o sus representantes con carácter previo.

Establecer las modalidades del ejercicio del derecho a la desconexión y las reglas de disponibilidad en su caso.

Desarrollar acciones de formación y sensibilización para toda la plantilla.

La sobreexposición tecnológica y la conectividad permanente producen impactos negativos en la salud mental, cardiovascular y musculoesquelética.

El derecho a la desconexión digital contribuye a garantizar el derecho al descanso, a la intimidad personal y familiar, a la conciliación y a una protección eficaz de la seguridad y salud de las personas trabajadoras.

NOVETATS LEGALS

DOGV

DOGV num. 9520, 26 de gener de 2023. Sense novetats.

BOE

BOE num. 21, 25 de gener de 2023.

Resolución de 16 de enero de 2023, de la Dirección General de Trabajo, por la que se registra y publica el *Convenio colectivo* nacional de las **empresas y personas trabajadoras de perfumería y afines**. https://boe.es/diario_boe/txt.php?id=BOE-A-2023-2146

DOCE

DOCE num. L024, 26 de gener de 2023.

Directiva Delegada (UE) 2023/171 de la Comisión de 28 de octubre de 2022 por la que se modifica, para adaptarlo al progreso científico y técnico, el anexo III de la Directiva 2011/65/UE del Parlamento Europeo y del Consejo por lo que respecta a una exención relativa al uso de **chromo hexavalente** como protector contra la corrosión en bombas de calor de absorción impulsadas por gas (Texto pertinente a efectos del EEE) https://eur-lex.europa.eu/legal-content/ES/AUTO/?uri=uriserv:OJ.L_.2023.024.01.0033.01.SPA&toc=OJ:L:2023:024:TOC

NOU

Convocatoria de pruebas selectivas de acceso al cuerpo superior técnico de prevención de riesgos laborales de la Administración de la Generalitat, escala medicina del trabajo, A1-25-02, sector administración especial, convocatoria 131/18, turno libre general. (PROCESO DE ESTABILIZACIÓN)

 Tramitar con certificado  Versión reducida  Enviar a un amigo  Imprimir

Descripción

Convocatoria de pruebas selectivas de acceso al cuerpo superior técnico de prevención de riesgos laborales de la Administración de la Generalitat, escala medicina del trabajo, A1-25-02, sector administración especial, convocatoria 131/18, turno libre general. (PROCESO DE ESTABILIZACIÓN)

ETAPA EMPLEO PÚBLICO

Convocatoria de pruebas selectivas de acceso al cuerpo superior técnico de prevención de riesgos laborales de la Administración de la Generalitat, escala medicina del trabajo, A1-25-02, sector administración especial, convocatoria 131/18, turno libre general. (PROCESO DE ESTABILIZACIÓN)

Fase: Oposición

Etapa: Lista aprobados (fase oposición) y plazo presentación documentos valoración méritos (fase concurso)

 Impresos asociados

* Dirección web
<http://www.gva.es/downloads/publicados/EP/4-2-acuerdo-notas-2-131-18.pdf>

* Plazo
Abierto.

El plazo de presentación de los méritos será de 10 días hábiles del siguiente a la publicación del acuerdo del listado de personas aprobadas en la web
Fecha de publicación de dicho acuerdo: 24/01/2023.
El plazo de presentación será del 25 de enero a 7 de febrero de 2023.

* Fecha de publicación
24/01/2023

PUBLICACIONS DE L' INVASSAT



Centre de documentació de l'INVASSAT

- [Boletín de novedades en seguridad y salud laboral del INVASSAT 12.2022](#). 16.01.2023

Servei de Prevenció de la Generalitat

- [Fitxes informatives sobre riscos i mesures preventives](#). 16.01.2023
- [Fichas informativss sobre riesgos y medidas preventivas](#). 16.01.2023

Observatori de SSL de la Comunitat Valenciana

- [Anàlisi descriptiva de malalties professionals estudiades a la província de València 2018-2021](#). 10.01.2023
- [Análisis descriptivo de enfermedades profesionales estudiadas en la provincia de Valencia 2018-2021](#). 10.01.2023

Estadístiques


- [Dades de sinistralitat laboral en la Comunitat Valenciana i comparativa amb la resta d'Espanya i altres Comunitats Autònomes Gener-novembre 2021 - Gener-novembre 2022](#). 18.01.2023
- [Datos de siniestralidad laboral en la Comunitat Valenciana y comparativa con el resto de España y otras Comunidades Autónomas Enero-noviembre 2021 - Enero-noviembre 2022](#). 18.01.2023
- [Estadística de accidentes de trabajo. Diciembre 2021- Noviembre 2022](#). 04.01.2023
- [Estadística de accidentes de trabajo. Resumen. Diciembre 2021- Noviembre 2022](#). 04.01.2023
- [Estadística d'accidents de treball. Resum. Desembre 2021-Novembre 2022](#). 04.01.2023
- [Estadística de enfermedades profesionales. Diciembre 2021-Noviembre 2022](#). 04.01.2023
- [Estadística de enfermedades profesionales. Resumen. Diciembre 2021-Noviembre 2022](#). 04.01.2023
- [Estadística de malalties professionals. Resum. Desembre 2021-Novembre 2022](#). 04.01.2023

NOVETATS OIT, EU-OSHA, INSST

OIT

[Recomendaciones adoptadas por los jefes de organismos de la ONU y organizaciones sectoriales para proteger a los trabajadores del transporte en futuras emergencias sanitarias.](#)

Un Grupo de Acción Conjunta, creado para examinar el impacto de la pandemia de COVID-19 en los trabajadores del transporte del mundo y en la cadena de suministro global, anima a todos los actores a aplicar los protocolos y normas acordados internacionalmente y a tomar medidas proactivas y concretas para futuras emergencias.



INTEROSH - Una base de datos de la OIT sobre agencias, instituciones y organizaciones de seguridad y salud en el trabajo en todo el mundo (en inglés) >


International Labour Organization

INTEROSH Home
Search INTEROSH
Compare AIOs
About INTEROSH

INTEROSH - Database on OSH Knowledge Agencies, Institutions and Organizations

Advancing Prevention



■	Africa	■	Asia
■	Americas	■	Europe
■	Arab States		

Knowledge enables prevention

Almost 10 years ago the International Occupational Safety and Health Information Centre (ILO CIS) engaged an in-depth modernization process with the aim of responding to ILO constituents needs to acquire and use OSH knowledge for prevention, departing from its previous role as a global repository of OSH information. The adoption of a needs-based approach called for undertaking a comprehensive survey of OSH knowledge agencies, institutions, and organizations (AIOs) around the world. It allowed to constitute a unique knowledge base on their scope of work, technical capacities, structure, functioning modalities and networking practices which is now used to support countries investing in OSH knowledge institutions. ... [read more ...](#)

ÚLTIMES INCORPORACIONES A LA BIBLIOTECA DIGITAL DE PRL


Novetats incorporades al catàleg documental de l'INVASSAT del **25.01.2023**. Faça clic sobre la taula per a accedir a les dades bibliogràfiques, el resum i l'enllaç als documents originals.

Resultados 1 a 8 de 8			Acciones ▾
Ordenado por: Año Publicación/Descend			
Título	Autoría personal	Año Publicación	
1	Edad y diversidad generacional en la gestión de la seguridad y salud : acciones clave [Libros]	Otero Aparicio, María Jesús	2023
2	Plan Nacional de actuaciones preventivas por bajas temperaturas : 2022-2023 [Libros]		2022
3	Guía de ergonomía para el trabajo a distancia [Libros]		2022
4	El proyecto OSHVET: la SST en la educación y la formación profesional [Recurso web]		2020
5	Vigilancia de la Salud para la Prevención de Riesgos Laborales : guía básica y general de orientación [Libros]		2019
6	Tecnoestrés : Qué es, cómo nos condiciona y cómo gestionarlo [Libros]		2019
7	Pla de formació 2008-2011 en prevenció de riscos laborals a l'administració del Consell i Justícia = Plan de formación 2008-2011 en prevención de riesgos laborales de la administración del Consejo y Justicia [Libros]	Roche Millán, Inmaculada De Rosa Torner, Cristina Gascó Comany, Amparo Gómez Navarro, Vicenta	2008
8	PRL en lectura fácil [Recurso web]		

Resultados 1 a 8 de 8 Mostrar 25 ▾

AÑO 2023





NP
Notas Técnicas de Prevención

1.176

Edad y diversidad generacional en la gestión de la seguridad y salud: Acciones clave

Age and generational diversity in health and safety management: Key actions
Edat i diversitat generacional en la gestió de la salut i la seguretat: Accions clau

Autor:
Instituto Nacional de Seguridad y Salud en el Trabajo (INSST). O.A., M.P.

Elaborado por:
María Jesús Otero Aparicio
CENTRO NACIONAL DE NUEVAS TECNOLOGÍAS, INSST

Las NTP son guías de buenas prácticas. Sus indicaciones no son obligatorias salvo que estén recogidas en una disposición normativa vigente. A efectos de valorar la pertinencia de las recomendaciones contenidas en una NTP concreta es conveniente tener en cuenta su fecha de edición.

1. CONTEXTUALIZACIÓN

El cambio demográfico, la prolongación de la vida laboral y la confluencia de distintas generaciones en un mismo entorno organizativo, consolidan a la edad como una variable a integrar en la gestión preventiva y empresarial. Que los puestos de trabajo puedan ser desempeñados de manera adecuada con independencia de la edad de las personas contribuye a la sostenibilidad del empleo. Para ello, se ha pasado de poner el foco únicamente en las personas de más edad y en sus potenciales limitaciones (envejecimiento de la población trabajadora) a la consideración de las características de todas las generaciones y su interacción (diversidad generacional).

Incorporar la perspectiva de edad a la gestión preventiva (y empresarial) supone considerar cómo pueden impactar las políticas, las prácticas empresariales y las condiciones de trabajo en las diferentes generaciones (diversidad generacional) y plantear acciones y medidas de intervención diferenciadas y/o flexibles para atender a las distintas necesidades en su caso.

Integrar la edad en la gestión de la seguridad y salud supone adoptar la gestión preventiva a las personas (Art. 15.1.g de la Ley 31/1995, de 8 de noviembre, de prevención de Riesgos Laborales, en adelante LTRL), considerando las características de los puestos de trabajo y de quienes los ocupan. Esta necesidad se explicita con más intensidad al hablar de la evaluación de riesgos, que considerará necesariamente la naturaleza de la actividad, las características de los puestos de trabajo existentes y de los trabajadores que deban desempeñarlos (Art. 16.2.a LTRL). Del mismo modo, la mención expresa a los menores, embarazadas o trabajadores temporales en la legislación vigente (Art. 4.1.3 del Real Decreto 381/1997, de 17 de enero, por el que se aprueba el Reglamento de los Servicios de Prevención, en adelante RSPP, da entrada a una interpretación extensiva de la norma hacia la consideración de las distintas edades a la hora de establecer criterios para realizar una evaluación de riesgos de calidad. Así se establece en los "Principios de actuación para los inspectores de trabajo con respecto a la diversidad" y en la "Guía para valorar la calidad de las evaluaciones de riesgo y gestión de la prevención con respecto a la prevención de los riesgos psicosociales", documentos elaborados por el Comité de Alta Responsabilidad de la Inspección de Trabajo (SILC, 2018), a petición de la Comisión Europea (ya incorporados al Criterio Técnico 104/2021 sobre actuaciones de la Inspección de Trabajo y Seguridad Social en Riesgos Psicosociales, ITSS, 2021).

La gestión de la seguridad y salud conjuga actuaciones sobre la totalidad de la plantilla con otras por grupos de exposición o incluso individuales, aunando especificidad y generalidad. Lo sustancial que interesa a la gestión preventiva y empresarial es el hecho de que una generación (o un tramo de edad) comparta características comunes fruto de una trayectoria vital y profesional compartida y de un proceso histórico y cultural común, que vincula a sus integrantes. Esta pertenencia puede caracterizar algunas competencias, valores, estilos de pensamiento preponderantes, estados de salud, aprendizajes, habilidades, estrategias de afrontamiento, experiencias vitales, necesidades, fortalezas, etc., que interactúan con las condiciones de trabajo y pueden suponer exposiciones diferenciadas, influir en la generación de riesgos, efectos incrementados en la seguridad y salud de las personas o situaciones de vulnerabilidad o de desigualdad que pudieran condicionar las medidas de intervención, su planificación y/o la eficacia de las mismas.

Un factor de éxito en la integración de la perspectiva de edad en la gestión empresarial, dada su transversalidad, pasa por un alineamiento de todas las políticas empresariales. De nada serviría proponer una actuación desde el ámbito de la prevención de riesgos laborales (en adelante PRL) que sea contraria a las propuestas desde la gestión de compras o divergentes con las prácticas de recursos humanos, por citar algunas de las más significativas.



La presente NTP recoge las acciones básicas para incorporar la perspectiva de edad a las políticas y estrategias empresariales a través de la gestión preventiva. Materializa un compromiso con la erradicación de situaciones discriminatorias por razón de la edad desde un enfoque positivo de la diversidad generacional que fomente la sostenibilidad del empleo. Pretende servir de guía para que todas las empresas y organizaciones integren la edad y la diversidad generacional en la gestión de la seguridad y salud en el trabajo.

INVASSAT A LES XARXES

Gva Invasstat · Tú
 Institut Valencià de Seguretat i Salut en el Treball - Instituto Valenciano de Se...
 20 horas · 📍

👤 CARTEL de MC MUTUAL. Hazlo por ti, suelda seguro !!

👁️ Aspectos a tener en cuenta en operaciones de soldadura: ...ver más

HAZLO PORTI SUELDA SEGURO

Aspectos a tener en cuenta en operaciones de soldadura:

Antes del inicio de los trabajos

- Revisa herramientas, equipos de trabajo y maquinaria eléctrica adecuada o en mal estado, verificando el suministro eléctrico, verificando la situación y comunicándoselo a tu responsable.
- Revisa y usa los equipos de protección individual (EPI). Sustitúylos si están deteriorados o rotos. Protégete todo el cuerpo.
- Protege con material ignífugo (pantallas o carapas) tu zona de trabajo y ten a mano un extintor de eficacia adecuada u otro medio de extinción apropiado.
- Cumple con las normas, instrucciones y procedimientos de trabajo proporcionados por tu empresa.

Durante las tareas de soldadura

- Coloca los cables de soldar y los herramientas y equipos de forma estable y convenientemente sujetos. No ardues dispositivos de protección.
- No utilices aire comprimido para limpiar ropa u objetos.
- No añades tu cara en la vertical del punto de soldadura para evitar la exposición a los humos desprendidos. Mantén una buena ventilación.
- Evita la adopción de posturas forzadas. Si no es posible, realiza cambios de postura y descansos a lo largo de tu jornada.

Al finalizar las tareas

- Almacena materiales, maquinaria, equipos de trabajo y equipos de protección individual en lugar adecuado. Cuidado con sustancias incompatibles.
- No almacenes las botellas de gases a altas temperaturas, ni cerca de focos de calor.
- Ordena y limpia tu zona de trabajo.
- Realiza una inspección visual para garantizar que no existan riesgos de incendio antes de abandonar la zona de trabajo.

EQUIPOS DE PROTECCIÓN SEGÚN LOS RIESGOS

- INSALAS FACIALES** con filtro óptico adecuado al tipo de soldadura y sistema de respiración para otros tipos (demolición, etc.).
- PROTECCIÓN RESPIRATORIA** adecuada al tipo de soldadura (ver proceso).
- CHANGUETA Y FUNDIDO LARGO DE TRABAJU** con Changa de manga larga. Debe cubrir la parte alta del pecho.
- PANTALÓN LARGO** Nunca por dentro del zapato.
- ZAPATOS** con sistema de ajuste.
- CASCOS O PROTECCIÓN DE LA CABEZA** (según proceso) que aporte protección de nivel Fundido.
- GUANTES ANTIQUÍMICOS** (diseñados para otras tareas o con tejido de protección).
- DELANTAL Y MANGUITOS** con cierre elástico en los extremos.
- RELOJES** con resistencia a la abrasión, al rayado, al calor y a la penetración, el calor y contra superficies de metal fundido.
- CAJAZO DE SEGURIDAD** con puntera reforzada, suela antistática y plantilla reforzada (si procede).

PARA RIESGOS ESPECÍFICOS

En trabajos en altura
ANILLO O CINTURÓN DE SEGURIDAD para evitar que se caigan por los techos.

En ambientes con nivel de ruido
PROTECCIÓN AUDITIVA

En ambientes con alto de oxígeno (espacio confinado)
CAJAZO DE SEGURIDAD con ajuste de nivel de trabajo.

👉 Sigue las instrucciones del fabricante

👉 Respeto de trabajo ignífugo y protección
 Confianza de 100 de kevlar

CREEMOS EN LA PREVENCIÓN CUIDAMOS DE LAS PERSONAS

MC MUTUAL

👤 Alberto Cervantes Anguera y 20 personas más 4 veces compartido

GVA Invasstat @GVAInvasstat

📄 Documental de investigación de @ARTEesp. #Amianto : una historia interminable, realizado por Thomas Dandois y Alexandre Spalaikovich, 2022

👤 Esta fibra cancerígena, que todavía se produce y se vende, sigue causando estragos

👉 arte.tv/es/videos/0963...

#PRL #SST #CáncerLaboral



AMANTO, UN PROBLEMA ACTUAL

arte.tv

Amianto: la historia interminable - Ver el documental completo | ARTE en espa...
 Una investigación sobre el reto imposible de la eliminación del amianto y el escándalo de las multinacionales depredadoras. Esta fibra cancerígena, que ...

2:00 p. m. · 25 ene. 2023 · 396 Reproducciones

📊 Ver estadísticas del Tweet

4 Retweets 4 Me gusta

GVA Invasstat
 Publicado por Invasstat Invasstat · 22 h · 🌐

📄 El #INSS Instituto Nacional de Seguridad y Salud en el Trabajo ha publicado una nueva NTP: NTP 1176: Edad y #DiversidadGeneracional en la gestión de la seguridad y salud: Acción e

Esta NTP recoge las acciones básicas para incorporar la perspectiva de edad a las políticas empresariales a través de la gestión preventiva, materializa un compromiso con la identificación de situaciones discriminatorias por razón de la edad desde un enfoque positivo más

AÑO 2023
 1.176

Edad y diversidad generacional en la gestión de la seguridad y salud: Acciones clave

Age and diversity generational in health and safety management: Key actions
Age et diversité générationnelle dans la gestion de la santé et la sécurité: Actions clés

Autor:
 Instituto Nacional de Seguridad y Salud en el Trabajo (INSS), O.A., M.P.

Elaborado por:
 María Jesús Otero Aguado

Centro Nacional de Nuevas Tecnologías INSS

La presente NTP recoge las acciones básicas para incorporar la perspectiva de edad a las políticas y estrategias empresariales a través de la gestión preventiva. Materializa un compromiso con la identificación de situaciones discriminatorias por razón de la edad desde un enfoque positivo de la diversidad generacional que favorece la sostenibilidad del empleo. Pretende ser un punto de partida para todas las empresas y organizaciones que deseen incorporar la perspectiva de edad a la gestión de la seguridad y salud en el trabajo.

Las NTP son guías de buenas prácticas. Sus indicaciones no son obligatorias salvo que estén recogidas en una disposición normativa vigente. A efectos de valorar la pertinencia de las recomendaciones contenidas en una NTP concreta es conveniente tener en cuenta su fecha de edición.

1. CONTEXTUALIZACIÓN

El cambio demográfico, la prolongación de la vida laboral y el envejecimiento de distintas generaciones en un mismo espacio organizativo, conciben a la edad como un variable a tener en cuenta en la gestión preventiva y promueven que los puestos de trabajo pueden ser desempeñados por personas de diferentes edades. Para ello, es necesario tener en cuenta la diversidad de las personas de más edad y en sus potenciales limitaciones (envejecimiento de la población trabajadora) y la consideración de las características de todas las generaciones y su interacción (diversidad generacional).

La norma hace la consideración de las distintas edades a la hora de establecer criterios para realizar una evaluación de riesgos de actividad. Así, se establece en la presente NTP la necesidad de tener en cuenta la edad con respecto a la diversidad y en la "Guía para valorar la calidad de las actuaciones de prevención de riesgos de actividad para las inspecciones de trabajo" (Principios de actuación para las inspecciones de trabajo) se establece que la perspectiva de edad debe tenerse en cuenta en la gestión de la seguridad y salud en el trabajo.

La gestión de la seguridad y salud contempla actuaciones sobre la totalidad de la plantilla con otras por grupos de aplicación a colectivos individuales, teniendo en cuenta la diversidad generacional. Lo cual implica que la gestión preventiva y empresarial se alinee con una perspectiva de edad que considere las necesidades comunes fruto de una trayectoria vital y profesional compartida y de un proceso histórico y cultural común, que vincula a sus integrantes. Esta perspectiva puede caracterizarse por: competencias, valores, estilo de pensamiento/procedimientos, estilos de salud, aprendizaje, habilidades, estrategias de afrontamiento, experiencias vitales, necesidades, fortalezas, etc., que interactúan con las condiciones de trabajo y pueden generar respuestas diferenciadas, tanto en la generación de riesgos laborales como en la gestión de la seguridad y salud en el trabajo.

El objetivo de esta NTP es proporcionar a las empresas y organizaciones un marco de actuación que permita identificar y gestionar los riesgos laborales que pudieran condicionar las medidas de prevención, su planificación y la eficacia de las mismas.

La falta de éxito en la integración de la perspectiva de edad en la gestión empresarial, desde su transversalidad, pasa por un alineamiento de todos los procesos empresariales. De nada serviría proponer una actuación desde el ámbito de la prevención de riesgos laborales (en adelante PRL) que se contraria a las prácticas desde el ámbito de compras o divergencia con las prácticas de recursos humanos, por citar algunas de las más importantes.

ESPAI COVID-19



GENERALITAT
VALENCIANA

CORONAVIRUS

NOU



anales de psicología / annals of psychology
2023, vol. 39, nº 1 (January), 100-111
<https://doi.org/10.6018/analesps.515611>

© Copyright 2023. Edtium. Universidad de Murcia (Spain)
ISSN print: 0212-9728. ISSN online: 1699-2294.
<https://revistas.um.es/analesps>

Creative Commons
BY-NC-SA



Predicción de la resiliencia docente mediante redes neuronales artificiales: influencia del burnout y del estrés por COVID-19

Juan Pedro Martínez-Ramón¹, Francisco Manuel Morales-Rodríguez², Sergio Pérez-López¹,
Inmaculada Méndez¹, y Cecilia Ruiz-Esteban¹

¹ Department of Evolutionary and Educational Psychology, Mare Nostrum Campus, University of Murcia (España)
² Department of Developmental and Educational Psychology, Campus of La Cartuja, University of Granada (España)

Resumen: *Antecedente:* La resiliencia en el profesorado permite afrontar situaciones difíciles y reponerse a la adversidad existiendo diferencias de género al respecto. Asimismo, la inteligencia artificial y las técnicas asociadas a ella han resultado ser de gran utilidad para predecir variables educativas y estudiar la interconexión entre ellas tras la COVID-19. Dicho esto, el objetivo general de esta investigación fue predecir los niveles de resiliencia en las profesoras y profesores de Secundaria a través del diseño de una red neuronal artificial (RNA). *Método:* Se administró la Escala Breve de Afrontamiento Resiliente, el Inventario de Burnout de Maslach y el Cuestionario de Estrés frente a la COVID-19 a 401 docentes de secundaria (70.6% mujeres) de centros educativos del suroeste español, con una edad media de 44.36 años (DT = 9.38). *Resultados:* Se hallaron diferencias en la configuración de los modelos predictivos de la resiliencia entre profesoras y profesores contribuyendo las variables independientes en diferente grado en función del género. *Conclusiones:* Se pone de manifiesto la utilidad de las RNA en el ámbito educativo y la necesidad de diseñar programas más ajustados. **Palabras clave:** COVID-19. Estrés. Inteligencia artificial. Profesorado. Resiliencia. Síndrome de estar quemado.

Title: Predicting teacher resilience by using artificial neural networks: influence of burnout and stress by COVID-19.
Abstract: *Background:* Resilience in teachers allows them to face difficult situations to recover from adversity and there are gender differences. Likewise, artificial intelligence and the techniques associated with it have proven to be very useful in predicting educational variables and studying the interconnection between them after COVID-19. That said, the general objective of this research was to predict the levels of resilience in secondary school teachers through the design of an artificial neural network (ANN). *Method:* The Brief Resilient Coping Scale, the Maslach Burnout Inventory and the COVID-19 Stress Questionnaire were administered to 401 secondary school teachers (70.6% female) from schools in southwestern Spain, with a mean age of 44.36 years (SD = 9.38). *Results:* Differences were found in the configuration of the predictive models of resilience between male and female teachers, with the independent variables contributing to different degrees depending on gender. *Conclusions:* It is highlighted the usefulness of ANNs in the educational setting and the need to design more adjusted programs.
Keywords: COVID-19. Stress. Artificial intelligence. Teachers. Resilience. Burnout.

Introducción

La resiliencia docente puede ser definida como la capacidad para reponerse a situaciones adversas que ocurren tanto en el contexto académico como en la vida personal (Benvenuto et al., 2021). Este concepto comprende la interacción tanto de factores laborales como de variables sociodemográficas (Ainsworth & Oldfield, 2019). A esto se le añade que en el ámbito educativo, el profesorado debe hacer frente a una realidad compleja y múltiples escenarios (Valentino & Sosnowski, 2019). La habilidad para hacer frente a todos estos problemas de forma resiliente parece ser un factor clave en la prevención del estrés laboral (Hladí et al., 2020). Entre otros factores, el género podría estar participando en la puesta en marcha de conductas resilientes. Así, Rodríguez-Donaire et al. (2020) encontraron medias más altas en mujeres que en hombres entre el profesorado. En la misma línea, Yada et al. (2021) demostraron que las mujeres poseían una mayor resiliencia que en el caso de los hombres.

De acuerdo con el modelo de demanda-control del estrés ocupacional, la pérdida de un equilibrio entre lo que el entorno solicita del profesorado y lo que éste puede proporcionar y controlar da lugar a una situación de estrés laboral que puede tener dramáticas consecuencias (Mariani et al., 2020). Del estrés generado en un entorno cuyas demandas superan los recursos surge agotamiento emocional, despersonalización y baja realización profesional que definen el síndrome (Sremprech, 2018). El profesorado con mayores recursos resilientes es menos vulnerable a sentirse exhausto emocionalmente o experimentar estrés o burnout (Llorca-Pellicer et al., 2021; Polat & Iskender, 2018). Este tipo de docente tiene un pensamiento más positivo y se repone fácilmente a la adversidad mientras que el profesorado con niveles más bajos de resiliencia muestra una actitud más negativa, una menor capacidad de adaptación y un mayor riesgo de sufrir el síndrome (Vicente de Vera & Gaban, 2019).

En este sentido, la docencia es una profesión estresante en la que existe una tendencia a sufrir el síndrome de burnout siendo el profesorado un colectivo vulnerable (Al-tunaj & Genç, 2020; Candeias et al., 2021; Carmona & Muñoz, 2021; Roohani & Iravani, 2020). El síndrome de burnout en docentes surge tras estar sometido a una situación crónica de estrés en el trabajo en la que la persona no tiene recursos suficientes para poder gestionar la alta y prolongada demanda de carácter emocional y psicossocial (Carlotto & Cámara, 2017). Así, en un estudio previo se encontró que el 22.5% presentaba altos niveles de agotamiento emocional, el 22.5% altos niveles de despersonalización y el 23.8% presentaba bajos niveles de autorrealización personal (Carmona & Muñoz, 2021). En otra investigación se halló una tendencia relativamente similar de modo que aproxima-

* Correspondence address [Dirección para correspondencia]:
Francisco Manuel Morales-Rodríguez. Department of Developmental and Educational Psychology, Campus of La Cartuja, University of Granada. 18071 Granada (Spain). E-mail: fmorales@ugr.es

- 100 -

EINES PER A UN TREBALL EFICIENT

Recursos per a editar els teus documents tècnics

Publicado el 5/10/2021

Recursos per a editar els teus documents tècnics és una selecció d'eines que t'ajudaran en la preparació i edició de documents de treball. Criteris lingüístics i gramaticals, llenguatge inclusiu, comunicació clara, diccionaris, glossaris especialitzats, normes per a referenciar documents, bancs d'imatges, icones o sons d'ús lliure, eines per a crear infografies... Per a accedir fes clic en aquesta adreça

<https://gvaes.sharepoint.com/sites/GU15604/SitePages/Recursos-para-editar-tus-documentos.aspx>

i sol·licita l'autorització d'accés que, com més prompte millor, tramitem. Aquest és un servei exclusiu per al personal de la Generalitat. Confiam que et siga d'utilitat. Moltes gràcies.

Recursos para editar tus documentos técnicos es una selección de herramientas que te ayudarán en la preparación y edición de documentos de trabajo. Criterios lingüísticos y gramaticales, lenguaje inclusivo, comunicación clara, diccionarios, glosarios especializados, normas para referenciar documentos, bancos de imágenes, iconos o sonidos de uso libre, herramientas para crear infografías...

Para acceder haz clic en esta dirección

<https://gvaes.sharepoint.com/sites/gu15604/sitepages/recursos-para-editar-tus-documentos.aspx>

y solicita la autorización de acceso que, cuanto antes, tramitemos. Este es un servicio exclusivo para el personal de la Generalitat. Confiamos que te sea de utilidad. Muchas gracias.

RECORDA



MEMÒRIA PREVENCIONISTA



Victor DUMESNY. *Safety First in Thailand. Bangkok, Tailandia / Bangkok, Tailàndia.* 2013. Via [Flickr](#). Document sense restriccions conegudes de drets d'autor.

Consulta la secció [Memòria prevencionista](#) del nostre portal

Segueix-nos en...

PORTAL INVASSAT

Facebook – Twitter – LinkedIn – SlideShare

**L'INVASSAT
A LES
XARXES
SOCIALS**



LINKEDIN
<https://www.linkedin.com/in/invassatgva/>

TWITTER
<https://twitter.com/gvainvassat>

FACEBOOK
<https://www.facebook.com/Invassat.gva/>

PORTAL INVASSAT
<https://invassat.gva.es>

