

REULL D'ACTUALITAT EN SEGURETAT I SALUT LABORAL



GENERALITAT
VALENCIANA

INVASSAT
Institut Valencià de
Seguretat i Salut en el Treball

Dimarts 10 de maig de 2022

ACTUALITAT PREVENCIONISTA	2
AGENDA PREVENCIONISTA	8
ALS MITJANS.....	11
NOVETATS LEGALS	13
DOGV	13
BOE	13
DOUE	13
CONVOCATÒRIES D'OCUPACIÓ PÚBLICA EN SST	14
NOVETATS AENOR – NORMES UNE	15
NOVETATS INVASSAT	16
NOVETATS OIT	17
NOVETATS EU-OSHA	18
NOVETATS INSST	19
ÚLTIMES INCORPORACIONS A LA BIBLIOTECA DIGITAL DE PRL.....	20
INVASSAT A LES XARXES.....	21
ESPAI COVID-19	22
EINES PER A UN TREBALL EFICIENT	23

ACTUALITAT PREVENCIIONISTA

Nou servei de difusió informativa de l'INVASSAT. Tots els divendres publiquem un butlletí amb la informació més rellevant de la setmana en seguretat i salut laboral.

Ho tens en

<https://www.getrevue.co/profile/gvainvassat>



**GENERALITAT
VALENCIANA**



INVASSAT
Institut Valencià de
Seguretat i Salut en el Treball

Recull INVASSAT 06.05.2022

Por Institut Valencià de Seguretat i Salut en el Treball -
INVASSAT • Publicación #1 • Visualizar online

Sumari

- 1. En portada
- 2. Publicacions de l'INVASSAT
- 3. Biblioteca Digital de PRL de l'INVASSAT
- 4. Formació de l'INVASSAT
- 5. Novetats legals
- 6. Agenda prevencionista
- 7. Normes y recursos tècnics
- 8. Publicacions científicotècniques
- 9. Recursos especialitzats en SST
- 10. Infografies en SST

RECORDA

Factores de riesgo psicosocial y riesgos asociados en el sector del transporte por carretera

INTRODUCCIÓN	8
SECTOR TRANSPORTE POR CARRETERA:	
PARTE GENERAL	12
1. El sector transporte	13
Crecimiento y evolución del sector	16
Datos de ocupación, tamaño de empresas y tipo de actividad en el sector	21
2. El transporte terrestre por carretera y la prevención de riesgos laborales (PRL)	26
Siniestralidad	28
El enfoque de los riesgos en la conducción	33
Percepción de riesgos en el sector	36
Condiciones de trabajo en conductores profesionales	38
3. Aspectos transversales que afectan a la PRL	44
Microempresas y trabajadores autónomos	44
Edad de la población trabajadora	46
Masculinización del sector	49
Otros aspectos transversales	51
4. Riesgos físicos, ergonómicos e higiénicos en el sector	55
Riesgo de accidente	55
Exposición a riesgos físicos, ergonómicos, químicos y biológicos	56
5. Riesgos psicosociales en el sector	61
Carga y contenido de trabajo	62
Tiempo de trabajo	63
Trato con personas y apoyo social	64
Conciliación de la vida social, familiar y laboral	66
Tecnologías intensivas	66
La combinación de múltiples riesgos	67
6. Consecuencias para la salud	70
Fatiga	71
Estrés	75
Consecuencias derivadas del trabajo a turnos y nocturno	77
Violencia	79
Otras consecuencias	80
7. Medidas preventivas generales para el sector transporte	82
SECTOR TRANSPORTE POR CARRETERA:	
PARTE ESPECÍFICA	85
1. Transporte colectivo por carretera. Autobuses	89
Introducción	89
1. Datos del sector	94
2. Funciones y tareas en la conducción de autobús	97
3. Implicaciones	98
4. Riesgos generales	99
5. Factores de riesgo psicosocial	100
6. Riesgos psicosociales y consecuencias para la salud	107
7. Recomendaciones	115
2. Transporte de viajeros por carretera. Taxis	120
Introducción	120
1. Datos del sector	124
2. Funciones y tareas en la conducción de taxi	124
3. Implicaciones	126
4. Riesgos generales	128
5. Factores de riesgo psicosocial	129
6. Riesgos psicosociales y consecuencias para la salud	134
7. Recomendaciones	139
3. Transporte sanitario por carretera. Ambulancias	144
Introducción	144
1. Datos del sector	147
2. Funciones y tareas del personal Técnico en Emergencias Sanitarias	149
3. Implicaciones	151
4. Riesgos generales	152
5. Factores de riesgo psicosocial	153
6. Riesgos psicosociales y consecuencias para la salud	158
7. Recomendaciones	163
4. Transporte de mercancías por carretera. Camiones	167
Introducción	167
1. Datos del sector	175
2. Funciones y tareas en la conducción de camión	176
3. Implicaciones	177
4. Riesgos generales	178
5. Factores de riesgo psicosocial	180
6. Riesgos psicosociales y consecuencias para la salud	184
7. Recomendaciones	191
5. Transporte de mercancías por carretera. Mensajería, paquetería y cargas menores	196
Introducción	196
1. Datos del sector	198
2. Funciones y tareas de la conducción en la actividad de reparto	202
3. Implicaciones	203
4. Riesgos generales	205
5. Factores de riesgo psicosocial	207
6. Riesgos psicosociales y consecuencias para la salud	213
7. Recomendaciones	217
BIBLIOGRAFÍA	223
Otras referencias bibliográficas	238

Factores de riesgo psicosocial y riesgos asociados en el sector del transporte por carretera
Sector transporte por carretera: parte específica

CUADRO 6

Resumen. Cuestiones relevantes de ámbito psicosocial por tipo de transporte

Tipo de transporte	Cuestiones relevantes
Transporte colectivo por carretera. Autobuses	<ul style="list-style-type: none"> • Contacto directo y habitual con personas. • Trabajo a turnos. • Demandas simultáneas conflictivas. • Violencia. • Trabajo en solitario. • Población envejecida. • Presión de horarios.
Transporte de viajeros por carretera. Taxis	<ul style="list-style-type: none"> • Contacto directo y habitual con personas. • Trabajo a turnos y nocturno. • Trabajo en solitario. • Largas jornadas de trabajo. Descanso insuficiente. • Violencia. • Uso de dispositivos electrónicos durante la conducción.
Transporte sanitario por carretera. Ambulancias	<ul style="list-style-type: none"> • Trabajo a turnos y nocturno. • Altas demandas emocionales. • Contacto directo y habitual con personas • Exposición a eventos potencialmente muy traumáticos. • Violencia.
Transporte de mercancías por carretera. Camiones	<ul style="list-style-type: none"> • Trabajo en solitario. • Largas jornadas de trabajo. • Trabajo a turnos y nocturno. • Trato con personas y en sitios cambiantes. • Presión de horarios para cargas y descargas. • Vigilancia tecnológica remota. • Violencia.
Transporte de mercancías por carretera. Mensajería, paquetería y cargas menores	<ul style="list-style-type: none"> • Multitarea; planificación, carga conducción, reparto, papeleo, segunda entrega... • Contacto directo y habitual con personas. • Presión intensa de ajustar tiempos. • Lugares de trabajo que dificultan la tarea; diseño de ciudades. • Alta vulnerabilidad con ciertos vehículos (bicicletas...). • Violencia. • Precariedad laboral.



RECORDA

ACTUALITZACIÓ

PROCEDIMIENTO DE ACTUACIÓN PARA LOS SERVICIOS DE PREVENCIÓN DE RIESGOS LABORALES FRENTE A LA EXPOSICIÓN AL SARS-CoV-2

5 de mayo de 2022

20	05/05/2022	Precisión en el apartado 7. Colaboración en la gestión de la incapacidad temporal. Modificación del apartado 3.3. Medidas de protección personal. Añadir en Anexo I modelo de informe para que quede acreditada la indicación de teletrabajo.
----	------------	---





ÓXIDO DE PROPILENO
DOCUMENTACIÓN TOXICOLÓGICA PARA EL ESTABLECIMIENTO DEL LÍMITE DE EXPOSICIÓN PROFESIONAL DEL ÓXIDO DE PROPILENO

DLEP 140 2022

VLA-ED^a: 1 ppm (2,4 mg/m³)
VLA-EC^a: -
Notación: C1B, M1B, r

Sinónimos: 1,2-epoxipropano, metiloxirano, óxido de metilileno, óxido de propeno
N° CAS: 75-56-9
N° CE: 200-879-2

PROPIEDADES FÍSICO-QUÍMICAS
El óxido de propileno es un líquido volátil e incoloro, con olor etéreo. Es muy soluble en agua, etanol y etil éter. Comercialmente se encuentra en forma de dos isómeros ópticos, como una mezcla racémica.

Factor de conversión: 1 ppm = 2,4 mg/m³
(20°C, 101,3 kPa) 1 mg/m³ = 0,41 ppm

Peso molecular: 58,08
Fórmula molecular: C₃H₄O
Fórmula estructural:

C1OC1

ALCOHOL ISOAMÍLICO
DOCUMENTACIÓN TOXICOLÓGICA PARA EL ESTABLECIMIENTO DEL LÍMITE DE EXPOSICIÓN PROFESIONAL DEL ALCOHOL ISOAMÍLICO

DLEP 136 2022

VLA-ED^a: 5 ppm (18 mg/m³)
VLA-EC^a: 10 ppm (37 mg/m³)
Notación: -

Sinónimos: Alcohol isopentílico, isobutilcarbinol, 3-metil-1-butanol
N° CAS: 123-51-3
N° CE: 204-633-5

PROPIEDADES FÍSICO-QUÍMICAS
El alcohol isoamílico es un líquido incoloro con un fuerte olor similar al alcohol. Es soluble en etanol, dietiléter, acetona, bencol, cloroformo, éter de petróleo, ácido acético.

Factor de conversión: 1 ppm = 3,67 mg/m³
(20°C, 101,3 kPa) 1 mg/m³ = 0,273 ppm

Peso molecular: 88,2
Fórmula molecular: C₅H₁₂O
Fórmula estructural:

CC(C)CCO

Solubilidad en agua: 25 g/l a 20°C

CUMENO
DOCUMENTACIÓN TOXICOLÓGICA PARA EL ESTABLECIMIENTO DEL LÍMITE DE EXPOSICIÓN PROFESIONAL DEL CUMENO

DLEP 137 2022

VLA-ED^a: 10 ppm (50 mg/m³)
VLA-EC^a: 50 ppm (250 mg/m³)
Notación: vía dérmica

Sinónimos: 2-fenilpropano, (1-metilil) benceno, isopropilbenceno.
N° CAS: 98-82-8
N° CE: 202-704-5

PROPIEDADES FÍSICO-QUÍMICAS
El cumeno es un líquido transparente e incoloro con un fuerte olor aromático. Es prácticamente insoluble en agua, pero es soluble en la mayoría de los disolventes orgánicos.

Factor de conversión: 1 ppm = 5 mg/m³
(20°C, 101,3 kPa) 1 mg/m³ = 0,20 ppm

Peso molecular: 120,19
Fórmula molecular: C₉H₁₀
Fórmula estructural:

CC(C)c1ccccc1

Solubilidad en agua: 0,2 g/l a 20°C

FIBRAS CERÁMICAS REFRACTARIAS
DOCUMENTACIÓN TOXICOLÓGICA PARA EL ESTABLECIMIENTO DEL LÍMITE DE EXPOSICIÓN PROFESIONAL DE LAS FIBRAS CERÁMICAS REFRACTARIAS

DLEP 138 2022

VLA-ED^a: 0,3 fibras/cm³
VLA-EC^a: -
Notación: C1B

Sinónimos: Fibras síliceas vítreas, lana de vidrio de aluminosilicato
N° CAS: -
N° CE: -

PROPIEDADES FÍSICO-QUÍMICAS
Las fibras cerámicas refractarias (FCR) provienen de la mezcla de aluminio, sílice y otros óxidos refractarios, son materiales vítreos de composición variable y con propiedades aislantes a elevadas temperaturas. Se fabrican en forma de lana y contienen de forma general aproximadamente el 50% de fibra y el 50% de material no fibroso en gran parte no respirable. Las fibras no se separan en forma longitudinal en fibras más finas, como en el caso de los asbestos, sino más bien en forma transversal llegando a convertirse en polvo granular. Las FCR se clasifican en FCR de tipo 1, 2, 3 y 4. Las FCR 4, fibras FCR 1 que han sido calentadas a 1.300°C durante 24 horas, no tienen relevancia comercial. En la tabla 1 se muestra la diferente concentración de los tres tipos de FCR más extendidos. Los datos muestran que las fibras están compuestas en un 50% por óxido de silicio y óxido de aluminio. En el caso de las fibras de aluminosilicato de circonio (FCR 2) parte del óxido de aluminio es sustituido por óxido de circonio. Las diferencias en la composición suponen un incremento en la estabilidad al calor desde 1.050°C o superior para las fibras con base de caolín hasta 1.424°C o superior para las fibras con base de circonio.

o-TOLUIDINA
DOCUMENTACIÓN TOXICOLÓGICA PARA EL ESTABLECIMIENTO DEL LÍMITE DE EXPOSICIÓN PROFESIONAL DE o-TOLUIDINA

DLEP 139 2022

VLA-ED^a: 0,1 ppm (0,5 mg/m³)
VLA-EC^a: -
Notación: vía dérmica

Sinónimos: 2-aminotolueno, 1-amino-2-metilbenceno, o-metilaniлина, 2-metilaniлина.
N° CAS: 95-53-4
N° CE: 202-429-0

PROPIEDADES FÍSICO-QUÍMICAS
La o-toluidina es un líquido viscoso amarillento con ligero olor aromático que se vuelve rojizo cuando se expone al aire y a la luz. No se encuentra en estado natural. Sus propiedades químicas son similares a la anilina y a otras aminas aromáticas. Es poco soluble en el agua pero sí en disolventes como el etanol, dietiléter, acetona, sulfuro de carbono, pirimidina, etc. También es soluble en ácidos diluidos. Es un compuesto poco volátil cuya evaporación a 20°C es despreciable. Sus vapores son más densos que el aire, 3,7 veces la densidad del aire suponen un incremento en la estabilidad al calor desde 1.050°C o superior para las fibras con base de caolín hasta 1.424°C o superior para las fibras con base de circonio.

Factor de conversión: 1 ppm = 4,46 mg/m³
(20°C, 101,3 kPa) 1 mg/m³ = 0,22 ppm

Peso molecular: 107,2

p-TOLUIDINA
DOCUMENTACIÓN TOXICOLÓGICA PARA EL ESTABLECIMIENTO DEL LÍMITE DE EXPOSICIÓN PROFESIONAL DE p-TOLUIDINA

DLEP 141 2022

VLA-ED^a: 1 ppm (4,46 mg/m³)
VLA-EC^a: 2 ppm (8,92 mg/m³)
Notación: Sen, vía dérmica

Sinónimos: 4-aminotolueno, p-metilaniлина, 1-amino-4-metilbenceno.
N° CAS: 106-49-0
N° CE: 203-403-1

PROPIEDADES FÍSICO-QUÍMICAS
La p-toluidina es un sólido blanco, escamas incoloras. Vira a oscuro por exposición al aire y a la luz. Se descompone al calentarse intensamente y al arder, esto produce humos tóxicos incluyendo óxidos de nitrógeno. Reacciona con oxidantes fuertes y ácidos fuertes. Ataca algunas formas de plásticos. Ligera y soluble en agua y muy soluble en alcohol, éter, acetona, aceites y ácidos diluidos.

Factor de conversión: 1 ppm = 4,46 mg/m³
(20°C, 101,3 kPa) 1 mg/m³ = 0,224 ppm

Peso molecular: 107,16
Fórmula molecular: C₇H₈N

TRIMETILAMINA
DOCUMENTACIÓN TOXICOLÓGICA PARA EL ESTABLECIMIENTO DEL LÍMITE DE EXPOSICIÓN PROFESIONAL DE LA TRIMETILAMINA

DLEP 142 2022

VLA-ED^a: 2 ppm (4,9 mg/m³)
VLA-EC^a: 5 ppm (12,5 mg/m³)
Notación: -

Sinónimos: N, N, N-dimetilmetanamina
N° CAS: 75-50-3
N° CE: 200-875-9

PROPIEDADES FÍSICO-QUÍMICAS
La trimetilamina es un gas irritante, incoloro y con un fuerte olor a pescado. Es ligeramente más alcalino que el amoníaco, fácilmente soluble en agua y causa corrosión y necrosis después del contacto con las membranas mucosas. El gas es más denso que el aire y puede extenderse a ras de suelo. Las aminas terciarias introducen factores estéricos que obstaculizan la capacidad del grupo amino de donar su par solitario. Por lo tanto, la trimetilamina (pKa 9,8) es menos básica que la dietilamina (pKa 10,64) o la metilamina (pKa 10,62).

Factor de conversión: 1 ppm = 2,46 mg/m³
(20°C, 101,3 kPa) 1 mg/m³ = 0,41 ppm

Peso molecular: 59,11
Fórmula molecular: C₃H₉N



Original Article

Occupational Benzene Exposure in the Norwegian Offshore Petroleum Industry, 2002–2018

Hilde Ridderseth^{1,*}, Dagrun Slettebø Daltveit¹, Bjørn Eli Hollund¹,
 Jorunn Kirkeleit¹, Hans Kromhout², Kirsti Krüger³, Liv-Torill Austgulen³ and
 Magne Bråtveit¹

¹Department of Global Public Health and Primary Care, University of Bergen, 5020 Bergen, Norway; ²Institute for Risk Assessment Sciences, Utrecht University, 3584 CS Utrecht, The Netherlands; ³Equinor ASA, 4035 Stavanger, Norway

*Author to whom correspondence should be addressed. Tel: +47 90779086; e-mail: hilde.ridderseth@uib.no

Submitted 27 September 2021; revised 13 March 2022; editorial decision 18 March 2022; revised version accepted 25 March 2022.

Abstract

Purpose: Workers on offshore petroleum installations are at risk of being exposed to benzene which is carcinogenic to humans. The present study aimed to assess the time trend of full-shift benzene exposure from 2002 to 2018 in order to characterize benzene exposure among laboratory technicians, mechanics, process operators, and industrial cleaners, and to examine the possible determinants of benzene exposure.

Methods: A total of 924 measurements of benzene exposure from the Norwegian petroleum offshore industry were included. The median sampling duration was 680 min, ranging from 60 to 940 min. The overall geometric mean (GM) and 95% confidence interval, time trends, and determinants of exposure were estimated using multilevel mixed-effects tobit regression analyses. Time trends were estimated for sampling duration below and above 8 h, both overall and for job groups. The variability of exposure between installation and workers was investigated in a subset of data containing worker identification.

Results: The overall GM of benzene exposure was 0.004 ppm. When adjusting for job group, design of process area, season, wind speed, and sampling duration, industrial cleaners had the highest exposure (GM = 0.012). Laboratory technicians, mechanics, and process operators had a GM exposure of 0.004, 0.003, and 0.004 ppm, respectively. Overall, the measured benzene exposure increased by 7.6% per year from 2002 to 2018. Mechanics had an annual increase of 8.6% and laboratory technicians had an annual decrease of 12.6% when including all measurements. When including only measurements above 8 h, mechanics had an increase of 16.8%. No statistically significant time trend was found for process operators. Open process area, high wind speed, and wintertime were associated with reduced exposure level.

© The Author(s) 2022. Published by Oxford University Press on behalf of the British Occupational Hygiene Society. This is an Open Access article distributed under the terms of the Creative Commons Attribution License (<https://creativecommons.org/licenses/by/4.0/>), which permits unrestricted reuse, distribution, and reproduction in any medium, provided the original work is properly cited.



European Journal of Public Health, 1–4

© The Author(s) 2022. Published by Oxford University Press on behalf of the European Public Health Association.

This is an Open Access article distributed under the terms of the Creative Commons Attribution-NonCommercial License (<https://creativecommons.org/licenses/by-nc/4.0/>), which permits non-commercial re-use, distribution, and reproduction in any medium, provided the original work is properly cited. For commercial re-use, please contact journals.permissions@oup.com

<https://doi.org/10.1093/eurpub/ckac028>

Is work–life interference a risk factor for sickness absence? A longitudinal study of the Swedish working population

Emma Hagqvist^{1,2}, Ulrik Lidwall^{3,4}, Constanze Leineweber ¹

¹ Department of Psychology, Stress Research Institute, Stockholm University, Stockholm, Sweden

² Unit of Occupational Medicine, Institute of Environmental Medicine, Karolinska Institutet, Stockholm, Sweden

³ Division of Insurance Medicine, Department of Clinical Neuroscience, Karolinska Institutet, Stockholm, Sweden

⁴ Official Statistics Unit, Department for Analysis, Swedish Social Insurance Agency, Stockholm, Sweden

Correspondence: Emma Hagqvist, Department of Psychology, Stress Research Institute, Stockholm University, Stockholm, Sweden, Tel: +46 (0)730 526602, e-mail: emma.hagqvist@su.se

Background: While there is increasing literature on the health effects of work–life interference, few studies have investigated the relationship between a direct measure of work–life interference and objective sickness absence measures. The aim of this study is to investigate whether work–life interference is a risk factor for subsequent long-term sickness absence (LTSA). **Methods:** Data were derived from the Swedish Longitudinal Occupational Survey of Health 2010, 2012, 2014 and 2016. Data were linked to register data on LTSA (having at least one continuous period of medically certified sick leave exceeding 14 days) the following 2 years after each data collection wave. We applied generalized estimating equations, odds ratios (ORs) and 95% confidence intervals (CIs). The sample included 15 244 individuals (43.1% men and 56.9% women). Nearly a fifth of the sample (18.7%, $n = 1110$) started at least one period of LTSA at any point between 2010 and 2018. **Results:** Work–life interference was found to be a risk factor for subsequent LTSA (OR = 1.55; 95% CI = 1.44–1.67) even when adjusting for relevant factors including general health (OR = 1.39; 95% CI = 1.29–1.51). We found no significant moderating effect of gender. **Conclusion:** The results of this study indicate that work–life interference is a risk factor for subsequent LTSA for working men and women in Sweden.

AGENDA PREVENCIONISTA

NOU

🌿 L'#INVASSAT va participar el passat 6 de maig en la Jornada "Estat de la Prevenció de Riscos Laborals en l'Agricultura de la Vega Baixa", on es va reflexionar i va analitzar la situació de la seguretat en les zones rurals i es va debatre les solucions que s'estan adoptant.

Es va comptar amb la presència de 👤 M^a José Caballero, directora territorial de l'INVASSAT d'Alacant i 👤 Temístocles Quintanilla, tècnic de seguretat i salut de l'INVASSAT.

#PRL #Jornada #Agricultura





JORNADA TÉCNICA

RECORDA

**ESTADO DE SITUACIÓN DE LA
EXPOSICIÓN LABORAL AL
RUIDO
Y A LAS
VIBRACIONES**

2022

SALUD LABORAL



La presencia de ruido o de vibraciones mecánicas en los lugares de trabajo constituyen condiciones ambientales dentro del ámbito de la higiene industrial, en tanto que la exposición a niveles elevados de estos agentes físicos supone un riesgo para la salud, que puede dar lugar a enfermedades tales como la sordera y otras patologías vasculares, nerviosas y musculoesqueléticas.

Con esta jornada se pretende poner de manifiesto el estado de situación de este campo de la prevención de riesgos laborales así como la importancia del técnico especialista en higiene industrial, que es un profesional imprescindible para identificar niveles peligrosos. Sin embargo, en determinadas circunstancias, las medidas para su control son de tal complejidad que requieren la intervención de empresas especializadas en ingeniería acústica.

Durante la Jornada Técnica, se presentará a los asistentes un estudio técnico realizado por el [Instituto Nacional de Seguridad y Salud en el Trabajo \(INSST\), O.A., M.P.](#) en colaboración con los Órganos Técnicos en materia de prevención de las Comunidades Autónomas, con objeto de que empresarios/as, personal de prevención, delegados/as de prevención, etc. conozcan los avances promovidos por la normativa de desarrollo de la Ley de Prevención de Riesgos Laborales en estos factores de riesgo y también los retos pendientes para un control eficaz.

Madrid, 14 de junio de 2022

Instituto Nacional de Seguridad y Salud en el Trabajo (INSST), O.A., M.P.
Centro Nacional de Nuevas Tecnologías (CNNT)

Lugar de celebración: Salón de Actos del INSST

RECORDA



GENERALITAT
VALENCIANA

LABORA

Servei Valencià d'Ocupació i Formació

4 four day week
international summit

Twitter Facebook Instagram English Español Valencià

Cimera Internacional de la Setmana de Quatre Dies
València, Espanya, 27 i 28 de Maig, 2022

XXIII
Jornada Nacional
de la Asociación
"Projecto Hombre"

**EMPRESA SALUDABLE:
RESPUESTA INTEGRAL
ANTE EL CONSUMO
DE DROGAS Y OTRAS
CONDUCTAS ADICTIVAS**

#CuidaTuEquipoCuidaTuEmpresa

19 MAYO
2022

Fundación Botín
C/ Castelló 18C Madrid

EUROSHNET

7th European **CONFERENCE
ON STANDARDISATION,
TESTING
AND CERTIFICATION** in the field
of occupational safety and health

**ARTIFICIAL
INTELLIGENCE**
MEETS SAFETY AND
HEALTH AT WORK

20 October 2022, Paris, France
EUROSHNET - European Occupational Safety and Health Network
www.euroshnet.eu/conference-2022

ALS MITJANS

[La sede de Unión de Mutuas acoge la jornada 'Unidos construimos una cultura de Seguridad y Salud'](#). Interempresas. 09.05.2022.

[...] Unión de Mutuas, en colaboración con el **Invassat**, la Federación empresarial metalúrgica valenciana, Femeval, y la Federación empresarial de la madera y el mueble, Fevama, ha organizado la jornada informativa 'Unidos construimos una cultura de Seguridad y Salud', que tendrá lugar el próximo jueves 12 de mayo, en la sede de la mutua en Valencia Paterna Parc Tecnològic [...]

[El Incliva desarrolla un estudio para prevenir brotes de actividad en el lupus eritematoso sistémico y riesgo de daño renal](#). GVA Conselleria de Sanitat Universal i Salut Pública. 09.05.2022

[...]El estudio se centra en establecer un perfil molecular en biopsia líquida de todos los ARN no codificantes para identificar la aparición de brotes. El objetivo es favorecer el diagnóstico temprano y abordar nuevas dianas terapéuticas que permitan ofrecer tratamientos más personalizados a pacientes

[Ansiedad y 'burnout': la realidad que describe CSIF... mientras se perfila la ayuda institucional](#). Valenciaplaza. 10.05.2022

[Muere el trabajador que se cayó de una atracción multiaventura en València](#). Levante-EMV. 10.05.2022.

[Muere un trabajador de 40 años atropellado por un camión en un almacén de Ikea de Valls](#). El Periódico. 09.05.2022.

[Un operario forestal, herido de gravedad al caerle encima un tronco en Monfero](#). La Voz de Galicia. 09.05.2022.

[Accidente laboral en Huelva: 2 trabajadores heridos cortando una cañería](#). Mira Huelva. 10.05.2022.

[Evacuado de urgencia tras sufrir un accidente laboral en una fábrica de embutidos de Peñaranda](#). La Gaceta de Salamanca.es. 10.05.2002

[Navarra: obrero joven, eventual y subcontratado, carne de accidente laboral](#). Noticias de Navarra. 09.05.2022.

[Plan general de actividades preventivas a aplicar por las mutuas en 2022](#). Fraternidad-Muprespa. 09.05.2022.

[Un estudio alerta sobre la salud de los trabajadores de las diferentes generaciones](#). Redacción Interempresas. 09.05.2022.

Vols saber?

[Los grupos favorecidos perciben erróneamente la igualdad como una amenaza.](#) SINC. 09.05.2022.

[La pandemia transforma las preocupaciones de los adolescentes y su visión de la tecnología.](#) José Miguel García-Martín i María Ujué González Sagardoy. The Conversation. 09.05.2022.

[Si volem preparar-nos per a la propera pandèmia hem de desenvolupar un enfocament que tingui en compte "tot tipus de riscos" i aprendre els uns dels altres.](#) IS Global. 09.05.2022.

[Consumir horchata natural produce cambios beneficiosos en la microbiota intestinal.](#) CSIC. 05.05.2022.

[Newly Archived Webinar Recordings Highlighting How Emerging Technologies Can Prevent Work-related Musculoskeletal Disorders.](#) Jack Lu et al. NIOSH Science Blog. 05.05.2022.

RECORDA

**SEGURETAT I SALUT
LABORAL EN ELS
CONVENIS
COL·LECTIUS**

Entra en la nostra secció Convenis col·lectius. Hem seleccionat per a tu la informació sobre SST que incorporen en el seu articulat els **convenis col·lectius sectorials d'àmbit estatal**

NOVETATS LEGALS



Consulta també Normativa aprovada per la Generalitat en relació amb la pandèmia per coronavirus Covid-19, en el DOGV. [Clica aquí.](#)

DOGV

Núm. 9335 de 10 de maig de 2022. Sense novetats. Mirar apartat "Convocatories d'ocupació pública"

BOE

Núm. 109, de 7 de maig de 2022. Sense novetats.

DOUE

Pendent de publicació.

RECORDA

Apuntes técnicos del Invassat

19/1. La consideración del polvo de sílice libre cristalina como agente cancerígeno

Pero, además de ser un compuesto mineral muy abundante, el polvo de sílice cristalina es considerado desde hace años un **agente químico peligroso**¹. Así, la presencia en el ambiente de trabajo de partículas de sílice libre cristalina suspendidas en el aire, puede suponer un importante riesgo para la salud de las personas expuestas pues, si dichas partículas son lo suficientemente pequeñas (partículas respirables²), al ser inhaladas pueden llegar a alcanzar los alveolos pulmonares, depositarse en ellos y provocar daños para la salud. En concreto, este agente químico es reconocido como un neumoconiótico fibrótico capaz de inducir una grave enfermedad pulmonar denominada **silicosis**, causada normalmente³ por la exposición repetida (crónica) a polvo de sílice libre cristalina e incluida en el cuadro de enfermedades profesionales⁴, aprobado por el Real Decreto 1299/2006.

En el ámbito laboral, este polvo se genera al realizar cualquier proceso de disgregación mecánica (abrasión, corte, pulido, trituración, perforación, molienda, tallado...) sobre materiales o productos que contengan en su composición sílice cristalina.

Sin embargo, la inhalación de polvo de sílice cristalina está asociada también a otras enfermedades⁵, especialmente a la **enfermedad pulmonar obstructiva crónica (EPOC)**, aunque también al incremento del riesgo de tuberculosis, enfermedad renal, enfermedades cardiovasculares e incluso enfermedades del sistema inmunitario como lupus eritematoso sistémico, si bien estas últimas son menos frecuentes.

En cualquier caso, de entre todas ellas destaca el **cáncer de pulmón**, no solo por su peligrosidad intrínseca, sino también porque el carácter cancerígeno atribuible al polvo de sílice cristalina hace poco que ha sido reconocido en nuestra normativa y porque a día de hoy existe cierta controversia sobre su consideración legal como tal. Debe tenerse en cuenta que dicha consideración como cancerígeno, supone un enorme salto tanto en las obligaciones preventivas exigibles a la empresa, como en las dificultades técnicas para proteger adecuadamente la salud de las personas expuestas y, por tanto, de las inversiones necesarias para hacer prevención. Especialmente cuando, para los agentes químicos cancerígenos, el riesgo está relacionado con su simple presencia (susceptible de provocar contacto) y nuestras limitaciones técnicas hacen que no siempre podamos detectarla.

INVASSAT

CONVOCATÒRIES D'OCUPACIÓ PÚBLICA EN SST



CONVOCATÒRIES D'OCUPACIÓ PÚBLICA EN SST, en les comunitats autònomes i l'Estat. Mira la base de dades d'ocupació pública del Servei d'Atenció a la Ciutadania de la Generalitat aquí

GVA. Seguiment processos selectius de les OEP's 2017, 2018 i 2019. [Previsió calendari d'exàmens actualitzat a 05-05-2022](#)

NOU GVA. Conselleria de Sanitat Universal i Salut Pública.

[RESOLUCIÓ de 29 d'abril de 2022](#), de la directora general de Recursos Humans, per la qual es **nomena personal estatutari fix** del grup A1 les persones aprovades en el procés específic de promoció interna per al personal estatutari del grup A2 que siga titular, amb destinació definitiva, de places de tècnics superiors de prevenció de riscos laborals, classificades per a ser proveïdes indistintament pels grups de titulació A1/A2 del **Servei de Prevenció de Riscos de la Conselleria de Sanitat Universal i Salut Pública**. [2022/3776]

Massanassa (Ajuntaments província València). **Tècnic intermedi de Prevenció de Riscos Laborals**

Procés selectiu: BORSA DE TREBALL; Tipus de prova: Concurs oposició. [Enllaç](#)

Govern Basc: Departament de Sanitat. **Tècnic/a Prevenció, Ergonomia i Psicosociologia**. Procés selectiu: OPOSICIÓ; Tipus de prova: Concurs oposició. Places: 3. [Enllaç](#)

Govern Basc: Departament de Sanitat. **Tècnic/a superior Prevenció, Seguretat i Higiene**. Procés selectiu: OPOSICIÓ; Tipus de prova: Concurs oposició. Places: 5. [Enllaç](#)

Govern Basc: Departament de Sanitat. **Metge/essa (lloc funcional de fac. esp. metge/essa Medicina del Treball)**. Procés selectiu: OPOSICIÓ; Tipus de prova: Concurs oposició. Places: 3. [Enllaç](#)

GVA. Conselleria de Sanitat Universal i Salut Pública.

[RESOLUCIÓ de 21 de març de 2022](#), de la directora general de Recursos Humans, per la qual s'aprova la llista definitiva de persones aspirants admeses i excloses en el concurs oposició per a la provisió de vacants de **metge o metgessa del treball** dependents de la Conselleria de Sanitat Universal i Salut Pública, així com el lloc, data i hora de la prova. [2022/2703]. Diumenge, 22 de maig de 2022.

NOVETATS AENOR – NORMES UNE

NORMES PUBLICADES RECENTMENT

- UNE-EN ISO 20344:2022 **Equipos de protección personal**. Métodos de ensayo para **calzado**. 2022-05-04
- UNE-EN ISO 7010:2020/A2:2022 (RATIFICADA) **Símbolos gráficos**. Colores y señales de seguridad. Señales de seguridad registradas. Modificación 2. 2022-05-01
- UNE-EN ISO 7010:2020/A3:2022 (RATIFICADA) **Símbolos gráficos**. Colores y señales de seguridad. Señales de seguridad registradas. Modificación 3. 2022-05-01
- UNE-EN 60825-1:2015/A11:2021/AC:2022-03. **Seguridad de los productos láser**. Parte 1: Clasificación de los equipos y requisitos. 2022-04-27
- UNE 109110:2022. Control de los **peligros electrostáticos** en presencia de atmósferas explosivas. Definiciones. 2022-04-20
- UNE-EN 50110-2:2022. Explotación de **instalaciones eléctricas**. Parte 2: Anexos nacionales. 2022-04-20

NORMES ANULADES RECENTMENT

- UNE-EN ISO 20344:2012 **Equipos de protección personal**. Métodos de ensayo para calzado. 2022-05-04
- UNE 109110:1990. Control de la **electricidad estática** en atmósferas inflamables. Definiciones. 2022-04-20

Base de datos ICSC

Fichas Internacionales de Seguridad Química (ICSCs)

Búsqueda de una ficha ICSC

RECORDA

Nombre o sinónimo


Número CAS

Número ONU

Número ICSC

Búsqueda de texto

NOVETATS INVASSAT

	SERVEI DE PREVENCIÓ DE RISCOS LABORALS DEL PERSONAL PROPÍ	CODI: SPRLL_DTPRL_02 DATA: 13/04/2021 REVISIÓ: SPRLL_DTPRL_02.10
	DOCUMENT TÈCNIC DE PREVENCIÓ DE RISCOS LABORALS	

TÍTOL: ÚS DE PROTECCIÓ RESPIRATÒRIA DAVANT DE L'EXPOSICIÓ AL CORONAVIRUS (SARS-CoV-2)

Aquest document tècnic, de caràcter general, estableix les línies mestres que han de guiar l'actuació dels centres de treball de la Generalitat dependents de l'àmbit d'actuació del Servei de Prevenció de Riscos Laborals del Personal Propi de la Generalitat (SPRLL), personal empleat públic i persones designades en la gestió de la prevenció per a garantir la seguretat i salut de les persones treballadores en relació amb la seua potencial exposició al SARS-CoV-2.

Els protocols, procediments, instruccions i mesures preventives i protectores generades a conseqüència de l'avaluació de riscos en relació amb els riscos d'exposició al COVID-19 seran addicionals i complementàries a la resta de mesures preventives implantades ja en el centre de treball amb motiu del compliment de la normativa en matèria de prevenció de riscos laborals. De totes aquestes mesures de prevenció i protecció han de ser informats els treballadors, a través del document informatiu SPRLL_DTPRL_11, que permet així mateix la seua participació.

Les mesures preventives i protectores que finalment s'adopten en el centre de treball per a protegir el seu personal treballador han de seguir les instruccions i recomanacions previstes per l'autoritat sanitària en tot moment.

La bondat de l'enfortiment tècnic adoptat en l'US DE PROTECCIÓ RESPIRATÒRIA consisteix precisament en la possibilitat d'adaptació a cada cas i situació concreta i cobrir d'aquesta manera múltiples escenaris que, han de ser abordats un a un per cada centre de treball.

Tal com ens indica la Conselleria de Sanitat en la seua pàgina web, és necessari fer un ús responsable i adequat de les mascaretes, en els casos on estiguen recomanades per les autoritats sanitàries.

És molt important recalcar que la forma òptima de previndre la transmissió del virus SARS-CoV-2 és usar una combinació de totes les mesures preventives (d'higiene personal, neteja i desinfecció dels llocs de treball, de caràcter tècnic i organitzatiu que garanteixen la distància de seguretat i la ventilació, i de protecció personal), no només mascaretes de protecció, ja que el seu ús pot conferir a la persona que la utilitza una falsa sensació de seguretat que la induïska a relaxar altres mesures de prevenció que són necessàries.

Cal recordar que la transmissió del virus SARS-CoV-2 és per contacte estret amb les secrecions respiratòries que es generen d'una persona malalta. La seua contagiabilitat depèn de la quantitat del virus en les vies respiratòries. Aquestes secrecions infectaran una altra persona si entren en contacte amb les mucoses del seu nas, els seus ulls o la seua boca. A més del contacte directe amb les secrecions respiratòries d'una persona infectada o indirecte a través de fomets, existeix la via de transmissió aèria mitjançant aerosols que contenen virus viables generats per la persona infectada, especialment en espais tancats i mal ventilats.

L'ús de mascareta redueix l'emissió d'aerosols generats en respirar, parlar, cridar, tossir o esternudar. És important incloure en la necessitat d'un ajust adequat d'aquesta i d'utilitzar-la sempre, d'acord amb les indicacions de l'autoritat sanitària.

L'ús de mascaretes en població general, i en concret en l'àmbit laboral, pot servir com un mitjà de control de la font d'infecció en reduir la propagació en la comunitat ja que es redueix l'excreció de gotes respiratòries d'individus infectats que encara no han desenvolupat símptomes o que romanen asimptomàtics. L'ús de mascaretes en la comunitat ha de considerar-se només com una mesura complementària i no com a reemplaçament de les mesures preventives establides, per exemple,

01-220102

BOLETÍN DE NOVEDADES EN SEGURIDAD Y SALUD LABORAL DEL INVASSAT

Abril de 2022

"Es imprescindible actuar urgentemente para aprovechar las oportunidades y afrontar los retos a fin de construir un futuro del trabajo justo, inclusivo y seguro con empleo pleno, productivo y libremente elegido y trabajo decente para todos."

Declaración del Centenario de la OIT para el Futuro del Trabajo. Ginebra, OIT, 2019.

INVASSAT
Institut Valencià de Seguretat i Salut en el Treball

Servei de PRL de la GV

- [Ús de protecció respiratòria enfront de l'exposició al coronavirus \(SARS-CoV-2\)](#) 13.04.2021
Actualització
- [Uso de protección respiratoria frente a la exposición al coronavirus \(SARS-CoV-2\)](#) 13.04.2022
Actualització

Butlletí de novetats en seguretat i salut laboral de l'INVASSAT

- [Boletín de novedades en seguridad y salud laboral del INVASSAT 04.2022.](#) 04.05.2022

Observatori de SSL de la Comunitat Valenciana

- [Campaña de actuación sobre el riesgo de caída a distinto nivel en obras de construcción 2020-2021.](#) 05.04.2022

Criteris tecniconormatius establits per l'INVASSAT

- [Ús de grua amb cistella suspesa per a elevació de persones](#) 01.04.2022
- [Uso de grúa con cesta suspendida para elevación de personas](#) 01.04.2022

Apunts tècnics

- [Índex WBGT - revisió del mètode](#) 25.02.2022
- [Índice WBGT - revisión del método](#) 25.02.2022

NOVETATS OIT

[La 110ª Conferencia Internacional del Trabajo empezará el 27 de mayo](#)

La 110ª reunión de la Conferencia Internacional del Trabajo (CIT) se celebrará entre el 27 de mayo y el 11 de junio de 2022. La Conferencia se celebrará en formato híbrido, con delegados que asistirán en persona en Ginebra y también de forma virtual, para tener en cuenta las restricciones sanitarias y de viaje de la COVID-19, así como las obras de renovación de los edificios de la ONU y la OIT en Ginebra.

[La OIT publicará una evaluación del impacto del conflicto en Ucrania en el mundo del trabajo](#)

La Organización Internacional del Trabajo (OIT) publicará el miércoles 11 de mayo una evaluación inicial del impacto de la crisis de Ucrania en el mundo del trabajo. El informe explica cómo las perturbaciones económicas, combinadas con los importantes desplazamientos internos de población y los flujos de refugiados, están causando pérdidas a gran escala en términos de empleo e ingresos.

[Los convenios colectivos contribuyen a la lucha contra la desigualdad, según la OIT](#)

La negociación colectiva puede promover la igualdad y fomentar la inclusión, según un nuevo informe de la OIT, el primero de una serie de informes emblemáticos sobre el diálogo social. Cuanto mayor es la cobertura de los empleados por los convenios colectivos, menores son las diferencias salariales, dice el informe (Resumen: Informe sobre el Diálogo Social 2022: La negociación colectiva en aras de una recuperación inclusiva, sostenible y resiliente), que se basa en una revisión de los convenios colectivos y las prácticas en 80 países con diferentes niveles de desarrollo económico y los marcos legales y reglamentarios en 125 países.

RECORDA



► Gráfico R2. Cambio de prioridades en el programa de negociación colectiva (2020-2021)



NOVETATS EU-OSHA

NOU [Empowering youth by promoting safety and health at work for a better future](#)

Make your voice heard! This is the slogan of the European Year of Youth, an initiative of the European Commission aimed at encouraging young people to become active citizens and actors of positive change. The European Year of Youth goes hand in hand with NextGenerationEU, which reopens perspectives for young people, including quality jobs and education and training opportunities for the Europe of the future.

NOU [Equipar a pequeñas empresas de Croacia para la evaluación de riesgos](#)

¿Cómo pueden las empresas de 30 sectores de actividad garantizar a su personal unas condiciones laborales saludables y seguras?. La respuesta de Croacia es fruto del compromiso del Ministerio de Trabajo, Sistema de Pensiones, Familia y Política Social, la instancia nacional responsable de la herramienta interactiva en línea para la evaluación de riesgos (OiRA).

[Biological agents and work-related diseases: resources in more language versions](#)

A range of agency publications highlights the results of a major project focused on exposure to biological agents in the workplace and the related health effects. The aim of the project is to raise awareness of exposure to these hazards at work, provide more information on the related health problems and support efforts to prevent them.



NOVETATS INSST

NOU [Factores de riesgo psicosocial y riesgos asociados en el sector del transporte por carretera - Año 2022](#)

Esta publicación se enmarca en el desarrollo del Plan de Acción de la Estrategia Española de Seguridad y Salud en el Trabajo 2015-2020, que recoge, en la línea de actuación 3A.1, el impulso de la mejora de las condiciones de trabajo en sectores y actividades con elevados índices de incidencia de accidentes de trabajo y enfermedades profesionales; y la 3A.2, que establece la promoción de la seguridad vial laboral con el objetivo de reducir los accidentes laborales de tráfico.

[Red Española de Empresas Saludables. Promoción de la Salud en el Trabajo](#)

El objetivo de este folleto divulgativo es informar sobre la Red Española de Empresas Saludables (REES): estructura, evolución, pasos a seguir para formar parte de la red, actividades que se realizan y proceso de reconocimiento de los programas de Promoción de la Salud en el Trabajo (PST).

[Guía técnica para la evaluación y prevención de los riesgos relacionados con la exposición al amianto](#)

La presente guía técnica proporciona criterios y recomendaciones actualizados para ayudar a las empresas y responsables de prevención, así como a personas trabajadoras y a sus representantes, a interpretar y aplicar correctamente el RD 396/2006, de 31 de marzo, por el que se establecen las disposiciones mínimas de seguridad y salud aplicables a los trabajos con riesgo de exposición al amianto.

RECORDA



ÚLTIMES INCORPORACIONS A LA BIBLIOTECA DIGITAL DE PRL

NOU EGARSAT. [Recomanacions per treballar des de casa de manera saludable](#) [en línia]. Barcelona: Egarsat, 2020, 24 p. [Consulta: 26.04.2022].

Organització del treball - COVID-19 - Teletreball

"El concepte que coneixem com teletreball, pot definir-se com una forma flexible d'organització de la feina, que consisteix en l'exercici de l'activitat professional sense la presència física de treballador en l'empresa durant una part important del seu horari laboral. Engloba una àmplia gamma d'activitats i pot realitzar-se a temps parcial o complet. Així mateix, requereix d'una sèrie de requisits, com la seva regulació a través d'un annex al contracte laboral, un espai habilitat per treballar i un entorn de gestió empresarial amb uns mitjans informàtics i de comunicació òptims, entre d'altres. No obstant això, actualment, ens trobem en una situació d'emergència sanitària provocada pel COVID-19, que ha estat definit aquestes últimes setmanes per l'Organització Mundial de la Salut (OMS) com pandèmia internacional. En conseqüència, l'accelerat avanç de la propagació ha suposat una immediata necessitat d'adoptar mesures extraordinàries per part de les autoritats de salut pública. Una de les mesures més esteses entre la població per fer front al COVID-19, ha estat la de sol·licitar a les empreses que facilitin als treballadors mecanismes alternatius, com és la feina des de casa (sempre que les circumstàncies ho permetin). Per aquest motiu, l'excepcionalitat de les circumstàncies sobrevingudes que ens toca viure, ha fet que aquestes es vegin forçades a implantar de manera urgent una modalitat de treball a distància que permeti continuar amb l'activitat empresarial de la millor manera possible. És probable que davant aquests nous escenaris, la feina des de casa es torni un entorn desconegut amb el qual no s'està familiaritzat i que això comporti la necessitat de crear una planificació i organització en diversos àmbits, com pot ser la nova adaptació del lloc de treball o canviar de forma inesperada hàbits als que s'estava acostumat. Una nova organització de treball que amb unes pràctiques recomanacions i recursos, afavoriran el desenvolupament i l'adaptació per part dels treballadors a aquesta forma de treballar, com a conseqüència de les mesures adoptades arran de Reial Decret 463/2020, de 14 de març, per qual es declara l'estat d'alarma per a la gestió de la situació de crisi sanitària ocasionada pel COVID-19".

ZUIDEMA, Christopher; AUSTIN, Elena; COHEN, Martin A.; KASNER, Edward; LIU, Lilian; BUSCH ISAKSEN, Tania; LIN, Ken-Yu, et al. [Potential impacts of Washington State's wildfire worker protection rule on construction workers](#). *Annals of Work Exposures and Health* [en línia]. 2021, 14 p. [Consulta: 21.04.2022]. ISSN: 2398-7316. DOI: 10.1093/annweh/wxab115.

Riscos químics - Qualitat d'aire interior - Construcció - Equips de protecció individual - Incendis i explosions - Altres patologies - Seguretat i emergències

MEMMI, S.; ROSANKIS, E.; DUVAL, M.; LEONARD, M. [Enquête SUMER : quels risques psychosociaux chez les salariées de l'aide à domicile?](#) *Références en Santé au Travail* [en línia]. 2021. 168, 9 p. [Consulta: 21.04.2022]. ISSN: 2261-6292.

Organització del treball - Altres sectors d'activitat - Psicosociologia

ESPAÑA. Ministerio de Industria, Comercio y Turismo. [Guía técnica de aplicación: reglamento de instalaciones de protección contra incendios \(Real Decreto 513/2017\)](#) [en línia]. Madrid: Ministerio de Industria, Turismo y Comercio, Dirección General de Industria y de la Pequeña y Mediana Empresa, 2017. 96 p. [Consulta: 20.04.2022]. NIPO: 112-22-017-X.

Guies tècniques - Incendis i explosions - Polítiques públiques per a la prevenció

VARGAS LEGUÁS, Hernán ; CORTÈS FRANCH, Imma. [Informe per els participants: identificació de les necessitats i dificultats dels professionals sanitaris dels serveis de prevenció de riscos laborals de Catalunya: Delphi en professionals sanitaris de serveis de prevenció](#) [en línia]. Barcelona: Xarxa d'Unitats de Salut Laboral de Catalunya, 2016. 28 p. [Consulta: 19.04.2022].

Vigilància de la salut - Sanitat i serveis socio-sanitaris

GARCÍA REAL, T.; MENDIRI, P.; DÍAZ ROMÁN, T. [Diseño y validación de una escala vocal multidimensional para la detección del riesgo vocal en docentes](#). *Revista de Investigación en Logopedia* [en línia]. 2021, 1.12. 12 p. [Consulta: 20.04.2022]. ISSN: 2174-5218. DOI: 10.5209/rlog.76701.

Educació – Malalties professionals causades per agents físics

INVASSAT A LES XARXES



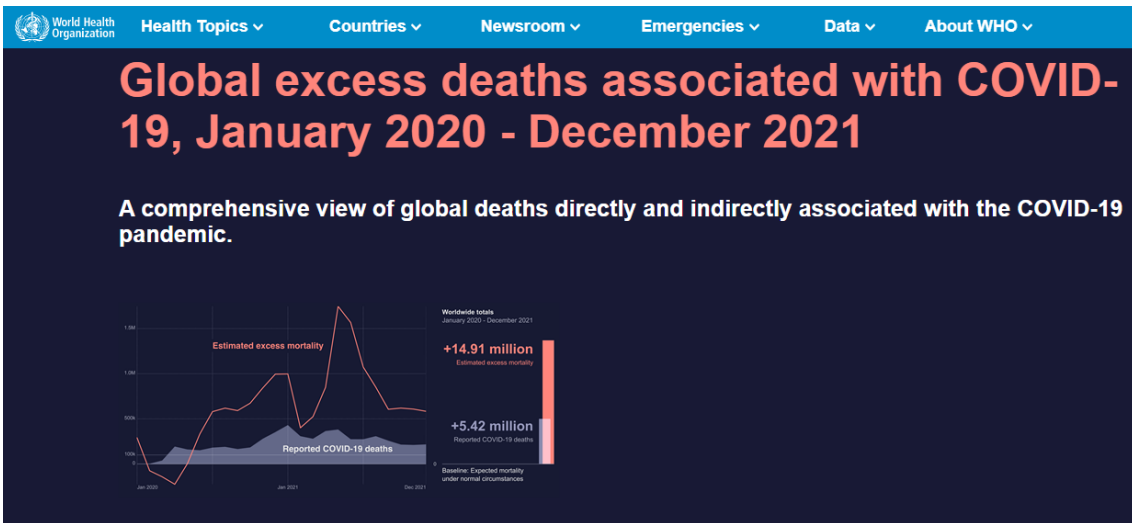
ESPAI COVID-19



GENERALITAT
VALENCIANA

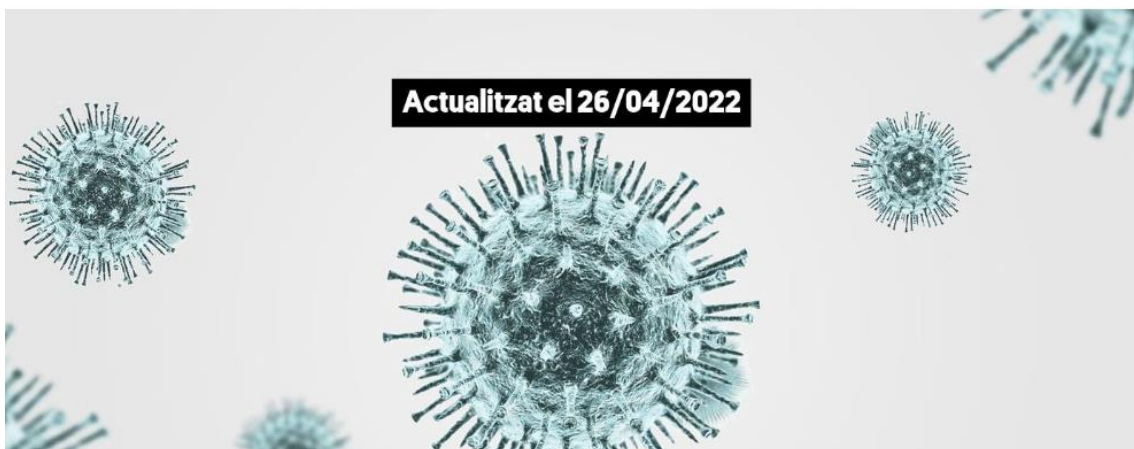
CORONAVIRUS

RECORDA



COVID-19: Novetats científiques

ISGlobal Institut de Salut Global Barcelona



ISGlobal Institut de Salut Global Barcelona

THE CONVERSATION
Rigor acadèmic, oficio periodístic

sinc
La ciencia es noticia

EINES PER A UN TREBALL EFICIENT



Recursos per a editar els teus documents tècnics és una selecció d'eines que t'ajudaran en la preparació i edició de documents de treball. Criteris lingüístics i gramaticals, llenguatge inclusiu, diccionaris, glossaris especialitzats, normes per a referenciar documents, bancs d'imatges, icones o sons d'ús lliure, eines per a crear infografies... Per a accedir fes clic en aquesta adreça

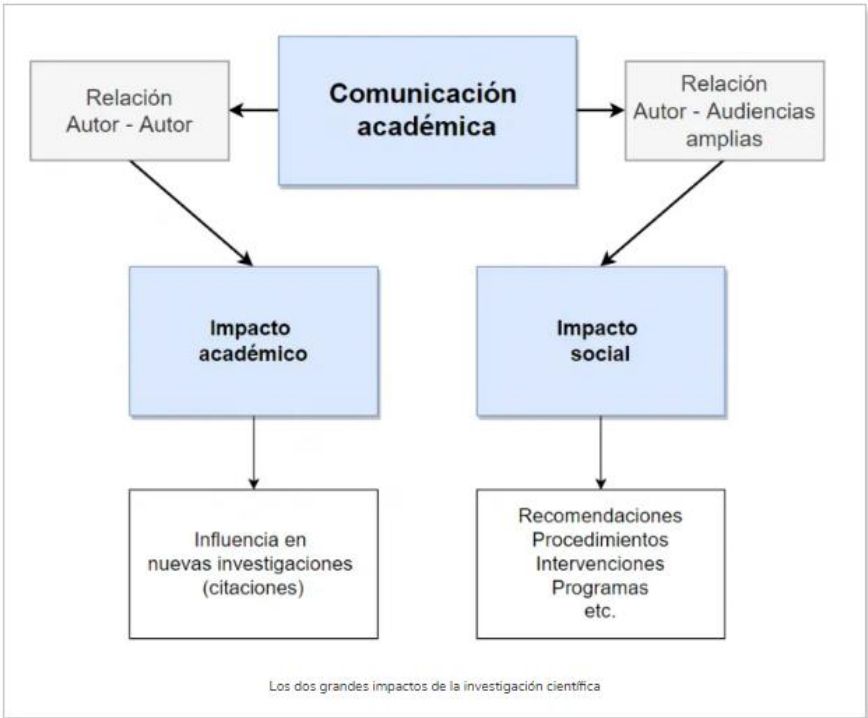
<https://gvaes.sharepoint.com/sites/GU15604/SitePages/Recursos-para-editar-tus-documentos.aspx>

i sol·licita l'autorització d'accés que, com més prompte millor, tramitem. Aquest és un servei exclusiu per al personal de la Generalitat. Confiam que et siga d'utilitat. Moltes gràcies.

NOU

Redacción de artículos científicos · 4: APC, servicios para autores, SEO académico

10 mayo, 2022 por Lluís Codina



**L'INVASSAT
A LES
XARXES
SOCIALS**



LINKEDIN
<https://www.linkedin.com/in/invassatgva/>

TWITTER
<https://twitter.com/gvainvassat>

FACEBOOK
<https://www.facebook.com/Invassat.gva/>

PORTAL INVASSAT
<https://invassat.gva.es>

Segueix-nos en...

PORTAL INVASSAT

Facebook – Twitter – LinkedIn – SlideShare