

REULL D'ACTUALITAT EN SEGURETAT I SALUT LABORAL



GENERALITAT
VALENCIANA

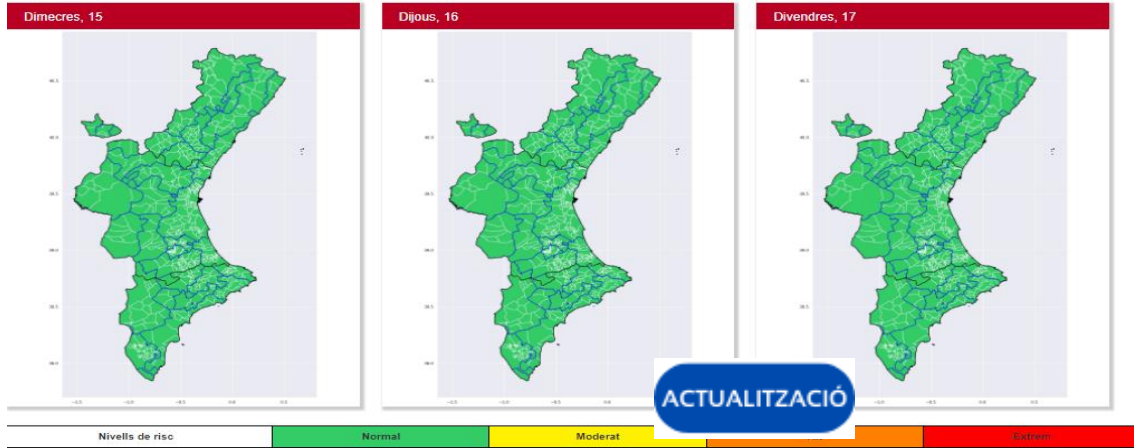
INVASSAT
Institut Valencià de
Seguretat i Salut en el Treball

Dimecres 15 de setembre de 2021

ACTUALITAT PREVENCIONISTA	2
AGENDA PREVENCIONISTA	5
ALS MITJANS.....	7
NOVETATS LEGALS	12
DOGV	12
BOE	12
DOUE	12
NOVETATS AENOR – NORMES UNE	13
NOVETATS INVASSAT	16
NOVETATS OIT.....	17
NOVETATS EU-OSHA	18
NOVETATS INSST	19
ÚLTIMES INCORPORACIONS A LA BIBLIOTECA DIGITAL DE PRL.....	20
INVASSAT A LES XARXES.....	21
ESPAI COVID-19	22
EINES PER A UN TREBALL EFICIENT	24

ACTUALITAT PREVENCIONISTA

Sistema de vigilància de temperatures extremes a la Comunitat Valenciana



PUBLICACIONS DE L'INVASSAT

APUNTS TÈCNICS

Setembre 2021

157.000

DESCÀRREGUES DES DE 2015

31 anotacions especialitzades publicades desde 2014 pel personal tècnic de l'INVASSAT

36.000
documents descarregats entre desembre'20 i setembre'21

www.invassat.gva.es

INVASSAT

Institut Valencià de Seguretat i Salut en el Treball

RECORDA



Aide-mémoire juridique

I Table des matières

Introduction	5	3. Le télétravail exceptionnel	24
1. Le cadre juridique du télétravail : un développement en plusieurs étapes	5	3.1 Télétravail imposé en cas de circonstances exceptionnelles ou de force majeure	24
1.1 Un cadre conventionnel en 2005	5	3.1.1 Mise en place du télétravail imposé	24
1.2 L'entrée dans le Code du travail en 2012	5	3.1.2 Application des règles de droit commun au télétravail imposé	25
1.3 Un nouvel ANI signé en novembre 2020	6	3.2 Télétravail pour raisons médicales	26
2. Le télétravail volontaire, régulier ou occasionnel	8	Annexes	27
2.1 Définitions et modalités de mise en place	8	Annexe 1. Extraits du Code du travail	27
2.1.1 Définition légale	8	Annexe 2. Accord national interprofessionnel du 26 novembre 2020 pour une mise en œuvre réussie du télétravail	28
2.1.2 Mise en place du télétravail : accord collectif, charte ou accord de gré à gré	8		
2.1.3 Télétravail réversible, volontaire et période d'adaptation	10		
2.2 Santé, sécurité et conditions de travail en télétravail régulier ou occasionnel	11		
2.2.1 L'obligation générale de santé et de sécurité en situation de télétravail	11		
2.2.2 Prévention des principaux risques liés au télétravail	11		
2.2.3 Les outils du télétravail : mise à disposition et limites d'utilisation	20		
2.2.4 Organisation des secours et accidents survenus en télétravail	22		
2.2.5 Égalité des droits des salariés, en télétravail comme sur site	23		

Télétravail

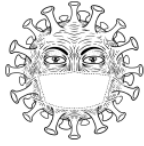
Cadre juridique et conventionnel

Approche santé et sécurité

TJ 25

RECORDA

Coronavirus y trabajos temporales en el campo Medidas generales durante el trabajo



El coronavirus, según fuentes de información oficiales, se transmite por contacto directo con las gotas respiratorias que emite una persona enferma al hablar, toser o estornudar. Estas gotas pueden caer sobre los objetos y superficies que rodean a la persona enferma, de modo que otras personas pueden infectarse si tocan esos objetos o superficies y luego se tocan los ojos, la nariz o la boca.

Medidas preventivas personales

Distancia mínima entre trabajadores/as :



Evitar tocarse la cara, la nariz y los ojos



Lavado frecuente de manos con agua y jabón o con una solución hidroalcohólica



Usa la mascarilla
(Acuerdo 46/2020 Junta Cyt)



No compartir agua

Recuerda que el empresario debe proporcionarte

Si presentas cualquier síntoma como fiebre, tos, dificultad para respirar, cansancio, dolor muscular, de garganta o de cabeza... **no debes acudir al trabajo.**



PONTE MASCARILLA, AÍSLATE Y LLAMA AL (+34) 900 222 000

En España la asistencia sanitaria es universal y gratuita.

Coronavirus y trabajos temporales en el campo Medidas preventivas para los desplazamientos



El coronavirus, según fuentes de información oficiales, se transmite por contacto directo con las gotas respiratorias que emite una persona enferma al hablar, toser o estornudar. Estas gotas pueden caer sobre los objetos y superficies que rodean a la persona enferma, de modo que otras personas pueden infectarse si tocan esos objetos o superficies y luego se tocan los ojos, la nariz o la boca.

Medidas preventivas en vehículos

Usa la mascarilla
(Acuerdo 46/2020 Junta Cyt)



Disponer de solución hidroalcohólica, papel de un solo uso y de recipiente para tirarlo.



2 personas máximo por fila de asientos, siempre que respeten la máxima distancia posible entre los ocupantes



No compartir vehículo con trabajadores/as de diferentes cuadrillas

Recuerda que el empresario debe proporcionarte el **material de protección** necesario.

Si presentas cualquier síntoma como fiebre, tos, dificultad para respirar, cansancio, dolor muscular, de garganta o de cabeza... **no debes acudir al trabajo.**



PONTE MASCARILLA, AÍSLATE Y LLAMA AL (+34) 900 222 000

En España la asistencia sanitaria es universal y gratuita.

Solo en **casos urgentes** llama al 112



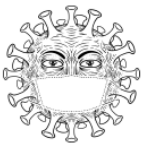
Más información sobre COVID-19:
<https://www.saludcastillayleon.es/es/covid-19>



Junta de Castilla y León

Consejería de Empleo e Industria

Coronavirus y trabajos temporales en el campo Medidas preventivas en alojamiento



El coronavirus, según fuentes de información oficiales, se transmite por contacto directo con las gotas respiratorias que emite una persona enferma al hablar, toser o estornudar. Estas gotas pueden caer sobre los objetos y superficies que rodean a la persona enferma, de modo que otras personas pueden infectarse si tocan esos objetos o superficies y luego se tocan los ojos, la nariz o la boca.

Medidas preventivas en alojamiento

- Disponer de aseos con agua corriente, jabón y papel desechable para manos y de contenedores para recoger el material de desecho.
- Asegurar que la distancia de seguridad (1,5 m) está presente en los espacios comunes y evitar aglomeraciones de personal en estos puntos si fuera necesario.
- Disponer de dependencias que permitan el aislamiento de sospechosos o contactos.
- Reforzar la limpieza y desinfección, en especial de las superficies de uso habitual.
- Adoptar medidas para evitar el contacto con superficies contaminadas (por ejemplo: mantener las puertas abiertas, evitar contacto con pomos, manillas, etc.).

Si presentas cualquier síntoma como fiebre, tos, dificultad para respirar, cansancio, dolor muscular, de garganta o de cabeza... **no debes acudir al trabajo.**



PONTE MASCARILLA, AÍSLATE Y LLAMA AL (+34) 900 222 000

En España la asistencia sanitaria es universal y gratuita.

Solo en **casos urgentes** llama al 112



Más información sobre COVID-19:
<https://www.saludcastillayleon.es/es/covid-19>



Junta de Castilla y León

Consejería de Empleo e Industria

AGENDA PREVENCIÓNISTA

JORNADA ONLINE

GRATUITA

16 de septiembre
De 12.00 a 13.30 h

Criterios técnicos del INVASSAT sobre la exposición por vía inhalatoria a agentes cancerígenos o mutágenos. El caso particular de la sílice cristalina respirable.

16 de septiembre De 12.00 a 13.30 h. € GRATUITO

PROGRAMA

16.09.2021

12.00 - 12.05 **Apertura** - Juan Luis Martí - ITENE

12.05 - 12.15 **Introducción al RD 665/1997** - Carlos Fitó - ITENE

12.15 - 12.25 **SCR: riesgos para la salud y últimos cambios normativos** - Juan José Puchau - INVASSAT

12.25 - 13.15 **Criterios técnicos del INVASSAT relativos a la exposición laboral por vía inhalatoria a agentes químicos cancerígenos o mutágenos. El caso particular de la SCR** - Juan José Puchau - INVASSAT

13.15 - 13.30 **PREGUNTAS Y CIERRE**

Dirigido a:

- Técnicos de servicios de prevención.
- Profesionales del sector de minería y áridos.
- Profesionales del sector cerámico.
- Profesionales del sector vidrio.
- Directores, responsables y técnicos de empresas fabricantes de equipos de protección individual o respiratoria.
- Directores de Calidad, Medio Ambiente y Seguridad.

Participa:   Organiza: 

Inscripciones en: www.itene.com Más información: Tel: +34 961 820 000 jornadas@itene.com

Septiembre








JORNADA TÉCNICA

BUENAS PRÁCTICAS EN PROMOCIÓN DE LA SALUD EN EL TRABAJO

ELEMENTOS CLAVE

Un programa de promoción de la salud en el trabajo, para ser efectivo, requiere una buena planificación estratégica, programática y operativa. Elementos como el marco de referencia para la actuación en salud, el compromiso de la dirección, la participación de la plantilla, la evaluación del proceso y de los resultados, la continuidad y sostenibilidad de las intervenciones, etc. son indispensables para que las acciones de la empresa sean efectivas y consigan los objetivos fijados en lo tocante a la mejora de la salud de los trabajadores y las trabajadoras.

En esta Jornada Técnica se repasarán dichos elementos y se expondrá el procedimiento del [Instituto Nacional de Seguridad y Salud en el Trabajo \(INSST\)](http://www.insst.es) O.A. M.P. para el reconocimiento de buenas prácticas en promoción de la salud en el trabajo en las empresas españolas.

Barcelona, 30 de septiembre de 2021

FORO EMPRESA SALUDABLE

MIÉRCOLES 22 DE SEPTIEMBRE

MUSEO GUGGENHEIM BILBAO

- Inscripción gratuita / Aforo limitado
- Cumplimos todos los protocolos sanitarios

Un grupo de expertos debatirá sobre los principales puntos para ser ES y de por qué es una cuestión fundamental para las organizaciones hoy en día.

INSCRÍBETE

PATROCINADORES/ BABESLEAK

ORGANIZA/ANTOLATZAILA



JORNADA TÉCNICA

CRITERIOS ARMONIZADOS

PARA CUMPLIMENTAR LOS DATOS DE EVALUACIÓN DE LA EXPOSICIÓN EN TRABAJOS CON AMIANTO

ANEXO IV DEL RD 396/2006

GOBIERNO DE ESPAÑA MINISTERIO DE TRABAJO Y ECONOMÍA SOCIAL

insst Instituto Nacional de Seguridad e Higiene en el Trabajo



JORNADA TÉCNICA

ACTUALIZACIÓN DE LAS GUÍAS TÉCNICAS: RIESGO ELÉCTRICO Y ATMÓSFERAS EXPLOSIVAS

El Instituto Nacional de Seguridad y Salud en el Trabajo (INSST), O.A. M.D. tiene la encomienda de elaborar y mantener actualizadas las Guías Técnicas, de carácter no vinculante, de los reglamentos de desarrollo de la Ley 31/1995. Entre dichos reglamentos se encuentran el Real Decreto 614/2001, de 8 de junio, sobre disposiciones mínimas para la protección de la salud y seguridad de los trabajadores frente al riesgo eléctrico y el Real Decreto 681/2003, de 12 de junio, sobre la protección de la salud y la seguridad de los trabajadores expuestos a los riesgos derivados de atmósferas explosivas en el lugar de trabajo. El objetivo de esta Jornada Técnica es presentar la actualización de ambas guías técnicas que integran los cambios normativos y legislativos acaecidos desde sus últimas revisiones. Además, en relación con la prevención del riesgo eléctrico, se presentará la parte correspondiente a las instalaciones eléctricas de la [Guía para la gestión preventiva de las instalaciones de los lugares de trabajo](#).

Madrid, 5 de octubre de 2021

Instituto Nacional de Seguridad y Salud en el Trabajo (INSST), O.A., M.P.

Lugar de celebración: Jornada Técnica virtual. Aforo limitado

¡Pide tu ANEXO PARA SOLICITAR SU RESERVA!



HEALTH & SAFETY REVIEW

CONFERENCE 2021

Date Thursday, September 23rd, 2021 9.15am to 2pm

Delivery Online Virtual Event

HEALTH & SAFETY New Dimensions in a Covid-19 World

XXII Congreso Mundial sobre Seguridad y Salud en el Trabajo 2021

20-23 de septiembre de 2021 • Canadá

ALS MITJANS



La base de dades Sibil-la, gestionada pel centre de documentació de Presidència de la Generalitat, dona accés a més de 800.000 documents periodístics publicats amb posterioritat a 1992. Relacionats, fonamentalment, amb la Generalitat i la societat valenciana. També sobre el COVID-19. Aquest recurs només és accessible des de la xarxa corporativa de la Generalitat o des de llocs que accedisquen remotament a ella. Fes clic ací per a entrar en la informació relativa a COVID-19

Más de la mitad de los municipios están ya en la "nueva normalidad"

Casi sin nuevos contagios declarados, con los hospitales «limpios» de pacientes covid y con mínimas restricciones o ninguna. Así debería ser la vida en la nueva normalidad tras la (última ola de la) pandemia de coronavirus. La Comunitat Valenciana en su conjunto, con 75 casos por 100.000 habitantes a 14 días aún está en el nivel medio de riesgo y tiene restricciones de aforo y horarios hasta el próximo 27 de septiembre pero la circulación del virus ya está en niveles anecdóticos de nueva normalidad en 312 municipios de las tres provincias (el 57 % del total). Es la buena noticia que deja el mapa de incidencia del virus actualizado a 13 de septiembre y que muestra, sobre el terreno, la retirada de esta quinta ola. Buena parte del interior de Valencia y de Castelló está ya en valores de menos de 25 casos por 100.000 habitantes y apenas hay 18 municipios que están en nivel de riesgo extremo por encima de los 250 casos por 100.000 habitantes.

<https://www.levante-emv.com/comunitat-valenciana/2021/09/15/mitad-municipios-nueva-normalidad-57297777.html>

El Supremo avala el certificado covid para entrar en bares y discotecas y obliga al Consell a posicionarse

VALÈNCIA. El Tribunal Supremo autorizó este martes la petición de la Xunta de Galicia para exigir la presentación del certificado covid -también conocido como 'pasaporte'- en el acceso a locales de ocio -pubs y discotecas- y restauración -bares y restaurantes- en esta comunidad autónoma. Una decisión que pone otra vez en el foco un debate que ya fue protagonista en la agenda política durante el mes de julio. En ese momento, con el paso adelante en su implantación por parte de países como Francia, algunas Comunidades Autónomas (CCAA) como Andalucía, Canarias, Cantabria y Galicia, apostaron por la obligatoriedad de presentar el certificado covid-19 para acceder al interior de establecimientos hosteleros y locales de ocio nocturno en ciertas áreas de alta incidencia. No obstante, los Tribunales Superiores de Justicia (TSJ) de estas respectivas regiones rechazaron la medida. Mientras, en Baleares, fue aceptada la necesidad de este pasaporte covid para entrar a las residencias de ancianos, al considerarlo un colectivo "especialmente vulnerable", si bien se opuso a que se exigiera para los grandes eventos.

<https://valenciaplaza.com/el-supremo-avala-el-certificado-covid-para-entrar-en-bares-y-discotecas-y-obliga-al-consell-a-posicionarse>

Trabajadores de una empresa de Albal denuncian que el uso del Gorra-Casco provoca estrés térmico y falta de visibilidad

València. La empresa FORMICA S.A., ubicada en Albal, pasó a formar parte en 2019 del grupo empresarial "Broadview". A partir de ese momento y con fecha 1 de diciembre de 2020 llegó una notificación por parte de la dirección de la empresa en la que se imponía el uso de la gorra-casco continuado "de forma obligatoria durante toda la jornada de trabajo, en todos los espacios de la empresa a excepción de comedores, salas de reuniones, despachos y accesos a vestuarios durante los cambios de turno", detallan desde la entidad. El comité de empresa se negó a implantar dicha medida, ya que "no había existido una negociación previa, no se había contado con los delegados de prevención en ningún caso y en un principio tampoco se dio como EPI de seguridad, puesto que no estaba contemplado en el artículo 20 (prenda de trabajo) de los acuerdos laborales de FORMICA", alegan.

<https://comarcalcv.com/trabajadores-de-una-empresa-de-albal-denuncian-que-el-uso-del-gorra-casco-provoca-estres-termico-y-falta-de-visibilidad/>

Un camionero, hospitalizado tras ceder el gato cuando cambiaba una rueda en O Porriño

Vigo. Un camionero ha sido trasladado este martes al hospital después de que cediese el gato que sujetaba el camión mientras cambiaba una rueda. Sucedió en el Polígono de A Granxa, en O Porriño, alrededor de las dos de la tarde, momento en que un particular llamó al 112 Galicia para dar cuenta del suceso y solicitar una ambulancia. Según relató, el camionero estaba cambiando una rueda, pero el aparato que empleaba para levantar el vehículo cedió dejándole una mano atrapada debajo, que en el momento de la llamada ya había podido liberar. El 112 Galicia movilizó hasta el punto, de manera inmediata, a los servicios sanitarios, a la Guardia Civil, a la Policía Local y a Protección Civil de la localidad, los cuales confirmaron lo sucedido. El camionero herido fue atendido por el personal sanitario de una ambulancia del 061 que lo trasladó después al Hospital Álvaro Cunqueiro de Vigo.

<https://www.farodevigo.es/comarcas/2021/09/14/camionero-hospitalizado-ceder-gato-cambiaba-rueda-57293325.html>

Dos trabajadores resultan heridos tras sufrir un accidente laboral en una empresa de San Javier

Murcia. Servicios Sanitarios de Emergencia han atendido, rescatado y trasladado a un centro hospitalario a dos trabajadores que han resultado heridos en un accidente laboral registrado en la pedanía de El Mirador, término municipal de San Javier. El Centro de Coordinación de Emergencias '1-1-2' ha recibido una llamada informando del accidente laboral ocurrido en la citada pedanía sanjavierense. Informan que dos trabajadores se encuentran heridos en el tejado de una nave industrial de una empresa mayorista de frutas y hortalizas. Los trabajadores estaban instalando paneles solares en el techo de la nave y varios de ellos han caído sobre los trabajadores. Sanitarios informan de la necesidad de bomberos para proceder a la bajada del tejado de los heridos.

<https://www.europapress.es/murcia/noticia-dos-trabajadores-resultan-heridos-sufrir-accidente-laboral-empresa-san-javier-20210914190516.html>

Madrid tiene amianto en trenes de 2007 y estudia si se vulneró la ley en sus compras

Atención, estación en curva". El 31 de julio, dos vagones de metro descarrilaron en la céntrica estación madrileña de Puerta de Toledo. El incidente no fue a más y tan solo provocó retrasos en la ruta de los 200 pasajeros que se encontraban en ese convoy de la línea 5. Sin embargo, al menos una de esas dos unidades, adquirida en 2005, tenía piezas de amianto. Fuentes conocedoras del caso informaron a El Confidencial y desde la Consejería de Transportes, de la

que depende Metro de Madrid, confirman este extremo. En el Gobierno regional, reconocen que no solo han hallado ese material en modelos de 2005, sino que también lo han encontrado en coches más modernos que habrían sido comprados hasta 2007.

https://www.elconfidencial.com/espana/madrid/2021-09-13/metro-madrid-amianto-trenes-vulnero-ley-compras_3285654/

El Gobierno remite a las Cortes los convenios 177 y 190 de la OIT sobre el empleo doméstico y el acoso en el trabajo

El Consejo de Ministros acordó este martes remitir a las Cortes Generales la aprobación de los convenios de la Organización Internacional del Trabajo (OIT) 177 sobre el trabajo a domicilio y 190 sobre la eliminación de la violencia y el acoso en el mundo del trabajo. Según informó el Ministerio de Trabajo y Economía Social en un comunicado, la adhesión a ambos convenios supone “profundizar en la protección de los derechos laborales” de los trabajadores, independientemente de dónde desarrollen su actividad profesional y el respeto de los derechos fundamentales en el ámbito laboral. También se da cumplimiento al compromiso de la vicepresidenta segunda y titular de Trabajo, Yolanda Díaz, con el director general de la OIT, Guy Rider. El convenio número 190 de la OIT sobre la eliminación de la violencia y el acoso en el mundo del trabajo fue adoptado en junio de 2019 y, actualmente ha entrado en vigor en dos países. El convenio señala a la violencia y el acoso en el trabajo como una amenaza a los derechos humanos incompatible con el trabajo decente, requiriendo un enfoque inclusivo que tenga en cuenta las consideraciones de género.

<https://www.diariosigloxxi.com/texto-s/mostrar/424400/gobierno-remite-cortes-convenios-177-190-oit-sobre-empleo-domestico-acoso-trabajo>

1 de cada 4 españoles que teletrabaja dedica más tiempo del habitual a su actividad laboral debido a la excesiva carga de trabajo

La falta de rutinas y seguir trabajando las horas que antes se dedicaban al transporte, entre las causas de las horas extras que realizan los españoles, según el estudio ‘Cigna 360 Well-being Survey’. Para combatir esta situación y priorizar el cuidado de la salud mental, es fundamental que las empresas adecúen sus programas de bienestar a las demandas de los empleados en salud integral. Desde el inicio de la pandemia, el 25% de los españoles que trabaja desde casa ha ampliado su jornada laboral. Esta es una de las principales conclusiones del nuevo estudio realizado por la aseguradora de salud Cigna, ‘Cigna 360 Well-being Survey’, que refleja que el hecho de disponer de más tiempo libre al no tener que desplazarse a la oficina, y la carencia de una rutina profesional, se sitúan entre las causas de la extensión de la jornada laboral.

<https://www.murcia.com/empresas/noticias/2021/09/14-1-de-cada-4-espanoles-que-teletrabaja-dedica-mas-tiempo-del-habitual-a-su-actividad-laboral-debido-a-asp>

Los sindicatos CNT y CGT denuncian “sobrecarga de trabajo y precariedad” en el servicio de jardinería de Rivamadrid

Las secciones sindicales de CGT y CNT en Rivamadrid han denunciado la existencia de “sobrecarga de trabajo y precariedad” en el servicio de jardinería de la empresa pública, una situación que, según subrayan, se ha puesto de manifiesto durante los meses de verano cuando “el grueso de la plantilla coge la mayoría de sus vacaciones” y “las contrataciones temporales de sustitución son a todas luces insuficientes”. “En el servicio de jardinería este verano hemos visto cómo zonas eran prácticamente abandonadas al “riego automático”; otras se quedaban con un

50% o menos de personal de jardinería; incluso se daba el esperpéntico caso de algún auxiliar recién contratado encargado de llevar 3 zonas, habitualmente de 3 jardineros o jardineras”, apuntan en un comunicado. Dicha situación también se habría evidenciado en los parques, con una plantilla “al mínimo”, y citan como ejemplo el Parque Asturias, donde ha trabajado “una persona sola durante algunos días, cuando en ese parque ha llegado a trabajar de forma habitual una cuadrilla de 4 ó 5 personas. En el Parque Montarco muchos días no había nadie”, subrayan.

<https://www.diarioderivas.es/sindicatos-jardineria-rivamadrid/>

Webinario sobre soluciones tecnológicas al servicio de prevención de riesgos laborales

El 22 de septiembre, a las 11 horas, Asefave, Asociación Española de Fabricantes de Fachadas Ligeras y Ventanas, y Almas Industries B+Safe organizan un webinar sobre soluciones tecnológicas al servicio de la prevención de riesgos laborales. El objetivo del webinar es analizar la actuación ante emergencias cardíacas y otros accidentes laborales, a través de la implantación de soluciones tecnológicas de prevención y salud. Estas medidas pueden ser: desfibriladores DOC conectados 24 horas con llamada al 112, telecontrol y geolocalización, solución Botón SOS para trabajadores aislados que detecta la pérdida de la verticalidad en caso de caída del trabajador o la falta de movimiento de una persona para dar un aviso inmediato de una posible emergencia, etc. El webinar lo impartirá David Álvarez, responsable de expansión y alianzas en Almas Industries B+Safe, el miércoles 22 de septiembre, de 11 a 11:45 h. El webinar es gratuito pero es necesaria la inscripción, en este enlace.

https://www.interempresas.net/Cerramientos_y_ventanas/Articulos/366694-Webinario-sobre-soluciones-tecnologicas-al-servicio-de-prevencion-de-riesgos-laborales.html

¿Cómo garantizar la prevención de riesgos laborales durante el teletrabajo?

Más de 1'8 millones de personas teletrabajaron en España el segundo trimestre de 2021, según la Encuesta de Población Activa (EPA). Una cifra que ascendió a tres millones de personas en el mismo periodo del año anterior, en pleno confinamiento por la emergencia sanitaria generada por la COVID-19. El teletrabajo, como una forma de trabajo a distancia, se ha constituido como un modelo de organización en las empresas como alternativa a la organización tradicional. De hecho, para darle marco normativo este verano ha entrado en vigor la Ley 10/2021 de trabajo a distancia tras la tramitación como proyecto de Ley del Real Decreto-ley 28/2020. “Esta ley ha supuesto una regulación de los derechos de las personas trabajadoras que prestan sus servicios a distancia y con ello todo lo concerniente a la prevención de riesgos laborales”, ha explicado José Luis Cebrián, responsable de Prevención de Umivale. “Al igual que en la modalidad de trabajo presencial, las empresas tienen la obligación de proteger la seguridad y salud de sus trabajadoras y trabajadores por lo que su Plan de Prevención debe tener en cuenta esta modalidad y adaptarse a la misma”.

<https://www.diariosigloxxi.com/texto-diario/mostrar/3158028/como-garantizar-prevencion-riesgos-laborales-durante-teletrabajo>

Así puedes denunciar a una empresa ante la Inspección de Trabajo: estos son los pasos

Ser objeto de unas condiciones ilegales en un trabajo que, por otra parte, supone el sustento de una persona, puede llegar a ser una situación muy complicada. Para garantizar la lucha por sus derechos laborales, el trabajador puede hacer una denuncia ante la Inspección de Trabajo, lo que debe hacerse de acuerdo con lo establecido por la ley. El Real Decreto 928/1998, de 14 de mayo establece que una de las formas de iniciar una actividad inspectora es mediante la

denuncia de una actividad presuntamente infractora. El Ministerio de Trabajo informa que esta denuncia puede efectuarse no solo por el trabajador víctima de esta presunta ilegalidad, si no por "toda persona que tenga conocimiento" de hechos de ese tipo. Según explica el Ministerio, "se consideran infracciones en el orden social las acciones y omisiones de los sujetos responsables (personas físicas o jurídicas y comunidades de bienes) tipificadas y sancionadas en la normativa del orden social" y relacionadas con materias del campo laboral, de seguridad y salud laboral, seguridad social o empleo, entre otras.

<https://www.eleconomista.es/economia/noticias/11390768/09/21/Asi-puedes-denunciar-a-una-empresa-ante-la-Inspeccion-de-Trabajo-estos-son-los-pasos.html>

Inundaciones y socavones son algunas de las deficiencias de los juzgados en Huelva

El sector de Justicia del sindicato CSIF ha denunciado el estado "deplorable" de muchas de las infraestructuras judiciales de la provincia de Huelva y "la falta de iniciativa de la Administración para resolver esos problemas", por lo que le ha reclamado "que sea diligente y dignifique estos espacios". Aprovechando que recientemente se ha abierto el año judicial 2021-2022, el sindicato ha recopilado deficiencias y carencias y ha detectado diferentes puntos negros entre los que destacan los juzgados de la capital y los de la localidad de Ayamonte, con sedes con espacios insalubres o peligrosos por el desplome de parte de la edificación, además del viejo problema de la falta de espacio y el "hacinamiento", con el riesgo añadido que esto supone con la pandemia.

https://www.cope.es/emisoras/andalucia/huelva-provincia/noticias/inundaciones-socavones-son-algunas-las-deficiencias-los-juzgados-huelva-20210914_1498033

La delta duplica el risc?

Les persones amb COVID-19 infectades amb la variant delta tenen aproximadament el doble de risc d'ingressar en un hospital respecte de les infectades amb la variant alfa, segons **un estudi d'Anglaterra**, i el doble de risc de desenvolupar pneumònia, segons **un altre estudi de Singapur**.

Una altra variant que vigilar

La variant Mu (B.1.621), detectada per primera vegada a Colòmbia el gener d'aquest any, ha estat **catalogada oficialment com a variant d'interès** a causa d'una combinació de mutacions que podrien ajudar-la a evadir la immunitat. Tanmateix, els experts de l'Organització Mundial de la Salut (OMS) i altres persones expertes emfatitzen que encara **no s'ha detectat cap cas** a Espanya. La variant Mu segueix sent una variant poc transmissiva i, fins ara, ha sigut el cas, i ara per ara representa menys del 0,1 % de totes les infeccions mundials per COVID-19.

NOVETATS LEGALS



Consulta també Normativa aprovada per la Generalitat en relació amb la pandèmia per coronavirus Covid-19, en el DOGV. [Clica aquí.](#)

DOGV

Núm 9174 15 de setembre 2021. Sense novetats

BOE

Núm 221 15 de setembre 2021

Real Decreto 802/2021, de 14 de septiembre, por el que se nombra Directora del organismo autónomo Organismo Estatal Inspección de Trabajo y Seguridad Social a doña Carmen Collado Rosique. https://boe.es/diario_boe/txt.php?id=BOE-A-2021-14984

DOUE

L325 i L326 15 de setembre 2021. Sense novetats



RECORDA



NOVETATS AENOR – NORMES UNE

NORMES PUBLICADES RECENTMENT

- **NOU** UNE-EN 15998:2021. Vidrio para la edificación. Seguridad en caso de incendio, resistencia al fuego. Metodología de ensayo del vidrio con el objeto de su clasificación. 2021-09-08

	UNE-EN 15998:2021  Vidrio para la edificación. Seguridad en caso de incendio, resistencia al fuego. Metodología de ensayo del vidrio con el objeto de su clasificación.
	 Glass in building methodology for the  Verre dans la construction Méthodologie d'essai
	
Índice	
Prologo europeo	5
0 Introducción	6
1 Objeto y campo de aplicación	6
2 Normas para consulta	6
3 Términos y definiciones	7
4 Principios	10
4.1 Generalidades	10
4.2 Ensayo para determinar la resistencia al fuego como característica de producto para el vidrio	10
4.3 Ensayos de resistencia al fuego aplicables	11
4.4 Productos vitreos	11
4.5 Informe(s) de clasificación	11
5 Muestreo	11
5.1 Generalidades	11
5.1.1 Observación general	11
5.1.2 Clasificación de un producto vitreo	12
5.1.3 Ensayo para aplicaciones de mercado	12
5.2 Determinación de la resistencia al fuego como característica de producto para el vidrio	12
5.2.1 Clasificación de un producto vitreo	12
5.2.2 Ensayo para aplicaciones de mercado	13
5.3 Resultados de ensayos no muestreados	13
5.3.1 Generalidades	13
5.3.2 Clasificación de un producto vitreo	14
5.3.3 Aplicación de mercado	14
5.4 Datos de ensayo previos	14
6 Uso de los datos de ensayo en campo de aplicación ampliado (EXAP)	14
Anexo A (Informativo) Listado de posibles normas de producto para productos vitreos (véase 4.5)	15
A.1 Vidrios monolíticos básicos o especiales	15
A.2 Vidrios monolíticos endurecidos térmicamente	15
A.3 Vidrios laminados y laminados de seguridad	15
A.4 Unidades de vidrio aislante	16
A.5 Vidrio de capa	16
Anexo B (Informativo) Ensayo para aplicaciones de mercado	17
Bibliografía	18

- UNE-EN IEC 62061:2021 (RATIFICADA). Seguridad de las máquinas. Seguridad funcional de sistemas de mando relativos a la seguridad. (Ratificada por la Asociación Española de Normalización en septiembre de 2021.) 2021-09-01

NORMES ANUL-LADES RECENTMENT

- **NOU** UNE-EN 15998:2011. Vidrio para la edificación. Seguridad en caso de incendio, resistencia al fuego. Metodología de ensayo del vidrio con el objeto de su clasificación. 2021-09-08

NORMES MODIFICADES RECENTMENT

- **NOU** UNE-EN 15269-7:2011. Extensión de la aplicación de los resultados de ensayo de resistencia al fuego y/o control de humos para puertas, persianas y ventanas practicables, incluyendo sus herrajes para la edificación. Parte 7: Resistencia al fuego de conjuntos de puertas deslizantes de acero.

NOU

umivale
Mutua Colaboradora con la Seguridad Social nº 15

summa
I n t e r m u t u a l

GESTIÓN DE LA PREVENCIÓN DE RIESGOS LABORALES DURANTE EL TELETRABAJO



15/09/2021

Buenas prácticas preventivas durante el teletrabajo

En la presente guía se analizan los principales factores de riesgo derivados del teletrabajo aportando una serie de recomendaciones preventivas frente a los mismos.

Plan General de Actividades Preventivas 2021



NOVA EDICIÓ

CAMPUS VIRTUAL DE L'INVASSAT

3^a edició 2021: de l'1 d'octubre al 15 de desembre

Preinscripció des del 15 de setembre

Cursos bàsics

- Bàsic Genèric (50 hores) (dirigit exclusivament a persones ocupades)
- Sector Administració (50 hores)
- Emergències (70 hores)
- Nanomaterials (50 hores)
- Autònoms (50 hores)
- Sector químic (50 hores)
- Sector alimentació (50 hores)
- Sector educatiu (50 hores)
- Sector serveis (50 hores)

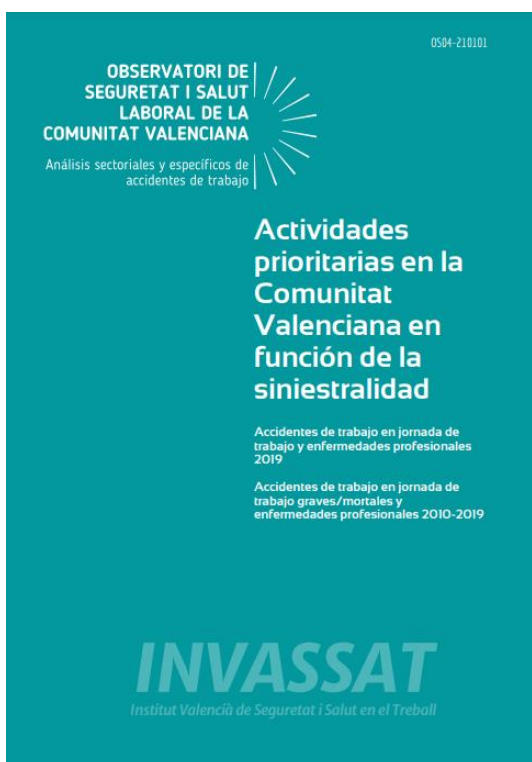
Cursos de promoció de la PRL

- Comandaments Directius (30 hores)
- Empleats i empleades de la llar (15 hores)
- Curs de Transversalització de la SST en la Formació Primària, Secundària i el Batxillerat (30 hores)

Cursos específics

- Plans d'autoprotecció (15 hores)
- Riscos de l'electricitat estàtica (15 hores)

NOVETATS INVASSAT



Observatori de seguretat i salut laboral de la Comunitat Valenciana

- **NOU** [Actividades prioritarias en la Comunitat Valenciana en función de la siniestralidad : año 2019 y período 2010-2019](#) [10.09.2021]

Butlletí de novetats en seguretat i salut laboral

- [Boletín de novedades en seguridad y salud laboral del INVASSAT 08.2021](#) [06.09.2021]

Fitxes d'Investigació d'Accidents FIA

- [Accidente grave por caída a distinto nivel y golpe con viga de madera en proceso de estructura en demolición](#) [02.09.2021]
- [Accident greu per caiguda a diferent nivell i colp amb biga de fusta en procés d'estructura en demolició](#) [02.09.2021]

Monografies de l'INVASSAT

- [Exposición laboral por vía inhalatoria a agentes químicos cancerígenos o mutágenos](#) [30.07.2021]
- [Exposició laboral per via inhalatòria a agents químics cancerígens o mutàgens](#) [30.07.2021]

Estadístiques de l'INVASSAT

- [Estadística de accidentes de trabajo. Agosto 2020-Julio 2021](#) [03.09.2021]
- [Estadística de enfermedades profesionales. Agosto 2020-Julio 2021](#) [03.09.2021]
- [Estadística de accidentes de trabajo. Julio 2020-Junio 2021](#) [03.09.2021]
- [Estadística de enfermedades profesionales. Julio 2020-Junio 2021](#) [03.09.2021]

NOVETATS OIT

NOU [Los sistemas de transporte urbano de pasajeros serán decisivos para avanzar hacia un futuro sin carbono](#)

Una reunión técnica de la OIT sobre el futuro del trabajo decente y sostenible en los servicios de transporte urbano puso de manifiesto el papel del sector en la creación de ciudades y comunidades sostenibles.

[Nuevas estimaciones conjuntas de la OMS y la OIT sobre enfermedades y lesiones profesionales revelan el número de muertes relacionadas con el trabajo](#)

Presentación de las primeras estimaciones conjuntas de la Organización Mundial de la Salud (OMS) y la Organización Internacional del Trabajo (OIT) sobre las enfermedades y las lesiones relacionadas con el trabajo.

[Una economía circular puede promover el trabajo decente](#)

La COVID-19 ha demostrado que la salud, el trabajo decente y la sostenibilidad medioambiental están fuertemente vinculados. Los principios de la economía circular -reparar, reutilizar y reciclar- son esenciales para lograr cadenas de suministro sostenibles y pueden contribuir a promover el trabajo decente. Del 13 al 15 de septiembre, el Foro Mundial de la Economía Circular (WCEF) presenta soluciones clave de la economía circular con líderes empresariales, responsables políticos y expertos de todo el mundo, incluido el Director General de la OIT.

Mujeres trabajadoras

26% menos probabilidades de ser empleados que los hombres



El empleo de las mujeres a menudo se concentra en los trabajos peor pagados y con frecuencia como trabajadoras temporales o estacionales. La naturaleza precaria del trabajo de muchas mujeres las hace especialmente vulnerables al acoso sexual y a la violencia.

Trabajadores jóvenes

Los trabajadores de entre 15 y 24 años de edad registran la tasa más alta de accidentes del trabajo.

40%

En la Unión europea, la frecuencia de los accidentes no mortales es un 40% mayor entre los jóvenes que entre los trabajadores de más edad

Trabajadores migrantes

164 millones de personas migraron por razones de trabajo entre 2013 y 2017



La mayoría de los migrantes están empleados en puestos sucios, peligrosos y denigrantes, a menudo en el sector informal o en sectores no reglamentados como la agricultura, la construcción o el trabajo doméstico, donde se respetan poco los derechos del trabajo y otros tipos de protecciones.

Trabajadores en la economía informal

>60% de la población mundial trabaja en la economía informal

Los trabajadores de la economía informal a menudo trabajan en los empleos, las condiciones y las circunstancias laborales más peligrosas de los distintos sectores económicos, incluidos la construcción y la agricultura.

RECORDA



NOVETATS EU-OSHA

[Prevención en la Época de la Interconexión: La EU-OSHA participa en el Congreso Mundial sobre Seguridad y Salud en el trabajo 2021](#)

Con el fin de debatir importantes cuestiones relacionadas con la seguridad y la salud en el trabajo (SST) mediante sesiones técnicas, simposios, discursos, etc, la EU-OSHA se une en línea a más de 150 expertos, entre el 20 y el 23 de septiembre. Los delegados intercambian conocimientos sobre cómo abordar problemas persistentes relacionados con la SST, debaten las implicaciones de un entorno laboral cambiante y exploran ideas orientadas a promover una cultura preventiva.

[Covid-19 health impacts and recognition as a work-related health outcome](#)

Health effects of Covid-19 on workers and in particular, Long Covid is the topic of a virtual event taking place on 27 September. EU-OSHA national focal points, EU Commission, institutions and social partner representatives gather online to discuss the impact of COVID-19 on workers' health and its recognition as a work-related health outcome - for instance, as an occupational disease or as a work-related accident.

European Agency for Safety and Health at Work

GUÍAS DE LA UE

INFECCIÓN POR COVID-19 Y COVID PERSISTENTE — GUÍA PARA LOS TRABAJADORES

Guía de recuperación de trabajadores

RECORDA

European Agency for Safety and Health at Work

GUÍAS DE LA UE

INFECCIÓN POR COVID-19 Y COVID PERSISTENTE — GUÍA PARA LOS SUPERVISORES

Apoyo a los trabajadores que se reincorporan - Puntos clave

©Denis Jung

©Blanmir Balogovic

NOVETATS INSST

[Concurso de fotografía "Muchas vidas... a tu lado"](#)

El Instituto Nacional de Seguridad y Salud en el Trabajo (INSST) O.A., M.P. convoca el Concurso de fotografía "Muchas vidas... a tu lado", enmarcado en la celebración de su 50º aniversario. El INSST desea que la ciudadanía, a través de sus fotografías, comunique la visión que tiene de la prevención de riesgos laborales y que participe en la onomástica de esta institución. El arte de la fotografía acercará a la población el significado de la actividad preventiva.

[Jornada técnica "Exposición a Agentes Biológicos. Medidas específicas frente al COVID19 en el Sector Agrario y Pesquero" vídeos y ponencias](#)

La producción agraria y pesquera es una actividad esencial que forma parte de la cadena de abastecimiento alimentario, cuya actividad debe garantizarse para ofrecer a la población un servicio básico y fundamental. La situación excepcional ocasionada por la aparición del COVID – 19 ha propiciado que tome una especial importancia la necesidad de ser rigurosos con la información que se pone a disposición de los profesionales que desarrollan su actividad en este ámbito.

RECORDA



ÚLTIMES INCORPORACIONS A LA BIBLIOTECA DIGITAL DE PRL

NOU HINCHLIFFE, Alice; KOGEVINAS, Manolis; PÉREZ-GÓMEZ, Beatriz; ARDANAZ, Eva; AMIANO, Pilar; MARCOS-DELGADO, Alba; CASTAÑO-VINYALS, Gemma, et al. [Occupational Heat Exposure and Breast Cancer Risk in the MCC-Spain Study](#). *Cancer Epidemiology Biomarkers & Prevention* [en línia]. 2021. 30, 2. 364-372. [Consulta: 13.09.2021]. ISSN: 1538-7755. DOI: 10.1158/1055-9965.EPI-20-0732.

Ambient tèrmic | Malalties professionals | Avaluació de riscos | Prevenció i gènere

Antecedents: S'han proposat mecanismes que relacionen l'exposició ocupacional a la calor amb les malalties cròniques. No obstant això, l'evidència sobre l'exposició a la calor ocupacional i el risc de càncer és limitada. Mètodes: Avaluem l'exposició ocupacional a la calor i el risc de càncer de mama femení en un gran estudi espanyol de casos i controls. Inscrivim 1.738 casos de càncer de mama i 1.910 controls de població de freqüència coincident. Es va utilitzar una matriu d'exposició laboral espanyola, MatEmEsp, per a assignar estimacions de la proporció de treballadors exposats ($P \geq 25\%$ durant almenys 1 any). Conclusions: Aquest estudi proporciona alguna evidència d'una associació entre l'exposició a la calor ocupacional i el risc de càncer de mama femení. Impacte: Els nostres resultats contribueixen substancialment a la literatura científica. Es necessiten més investigacions considerant múltiples exposicions ocupacionals.

PEYRÓ, José María; HAUTH, Tobías; MESA, Juan Miguel. [Los cambios en la tasa de incapacidad temporal, antes, durante y después de la crisis económica](#) [en línia]. Valencia: Umivale, 2021. 35 p. [Consulta: 10.09.2021].

Condicions de treball | Estat general de la salut i la seguretat en el treball | Organització del treball | Malalties professionals

INSTITUTION OF OCCUPATIONAL SAFETY AND HEALTH. [Working well: guidance on promoting health and wellbeing at work](#) [en línia]. Leicestershire (Reino Unido): Institution of Occupational Safety and Health (IOSH), 2018. 40 p. [Consulta 09.09.2021].

Gestió de la prevenció_ | Vigilància de la salut | Condicions de treball | Organització del treball | Psicosociologia | Polítiques públiques per a la prevenció | Treballadors i treballadores amb discapacitat

JUAN RIPOLL, Carla de. [Virtual reality environments for the study of decision-making processes in risky contexts through the use of physiological measures and behavioural responses](#) [en línia]. Tesis doctoral. Mariano Luis Alcañiz Raya, Irene Alice Margherita Chicchi Giglioli, dir. València: Universitat Politècnica de València, 2021. 143 p. [Consulta: 08.09.2021].

Avaluació de riscos | Seguretat en el treball

BROSCHÉ, Sara. [Mujeres, productos químicos y los ODS](#) [en línia]. California: IPEN (Red Internacional de Eliminación de Contaminantes), 2021. 118 p. [Consulta: 07.09.2021].

Prevenció i gènere | Riscos químics | Embaràs i lactància

RUDKJOEBING, Laura A.; HANSEN, Åse Marie ; RUGULIES, Reiner; KOLSTAD, Henrik; BONDE, Jens Peter. [Exposure to workplace violence and threats and risk of depression: a prospective study](#). *Scandinavian Journal of Work, Environment & Health* [en línia]. 2021. 46, 3. 339-349. [Consulta: 06.09.2021]. ISSN: 1795-990X. DOI: 10.5271/sjweh.3976.

Acaçament laboral o mobbing | Condicions de treball | Estrés | Administració pública

PEYRÓ, José María; HAUTH, Tobías; MESA, Juan Miguel. [El uso, abuso y no uso de la incapacidad temporal](#) [en línia]. Valencia: Umivale, 2021. 57 p. [Consulta: 06.09.2021].

Condicions de treball | Estat general de la salut i la seguretat en el treball | Organització del treball

LLORENS-SERRANO, Clara; NAVARRO I GINÉ, Albert; SALAS-NICÁS, Sergio; MONCADA I LLUÍS, Salvador. [Condiciones de trabajo y salud tras un año de pandemia. Resultados de la encuesta COTS en 2021 y comparación con 2020](#) [en línia]. Barcelona: UAB; ISTASCCOO, 2021. 30 p. [Consulta: 02.09.2021].

Condicions de treball | Estat general de la salut i la seguretat en el treball | PRL COVID-19 | Psicosociologia | Organització del treball

INVASSAT A LES XARXES



GVA Invassat @GVAInvassat · 14 sept.
 INFOGRAFIA de @MutuaFM: VEURE I SER VISTOS

Una bona #Il·luminacióDelVehicle ens pot ajudar a evitar accidents:

- ✓ Un 10% dels conductors ha patit un contratemps a causa de la IL·LUMINACIÓ del VEHICLE
- ✓ Para atenció davant possibles ENLLUERNAMENTS

cutt.ly/kw19FHC

Recomenades que para col·lectives vulnerables

Persones: fentes de població, entre la punta i altes del sol en condicions de poca visibilitat, evide per la nit i a mitja nit, aprofitar de algun element reflectiu horitzontal i cap darrere.

Veïcules de mobilitat personal: utilitzar diàmetre i puntes i elements reflectius en condicions nocturnes.

Veïcules: fentes de població i zones, condicions tècniques i aprofitar per evitar de nit, a condicions nocturnes que disminueixen la visibilitat.

Manutenció: el vehicle per múltiples tipus de vehicles, inclou de dia, es recomanda fentes nocturnes la nit de cada.

Plan de actividades preventivas de la Seguridad Social 2021

GVA Invassat
 23 h ·

En: Español ·

BIBLIOTECA DIGITAL DEL #INVASSAT

Os recomendamos...

COMISIONES OBRERAS. Unión Sindical de Madrid-Región. Salud laboral y género: especial atención a la COVID-19 y su impacto en las mujeres [en línea]. Madrid: Secretaría de Salud Laboral de CCOO de Madrid, 2020. 116 p. [Consulta: 17.06.2021].

<https://cutt.ly/oW25TJh>

Podrás encontrar más documentación sobre #PrevenciónY Género en la #SST en nuestra #BibliotecaDigitaldePRL: <https://cutt.ly/oW25HeJ>

ESPAI COVID-19

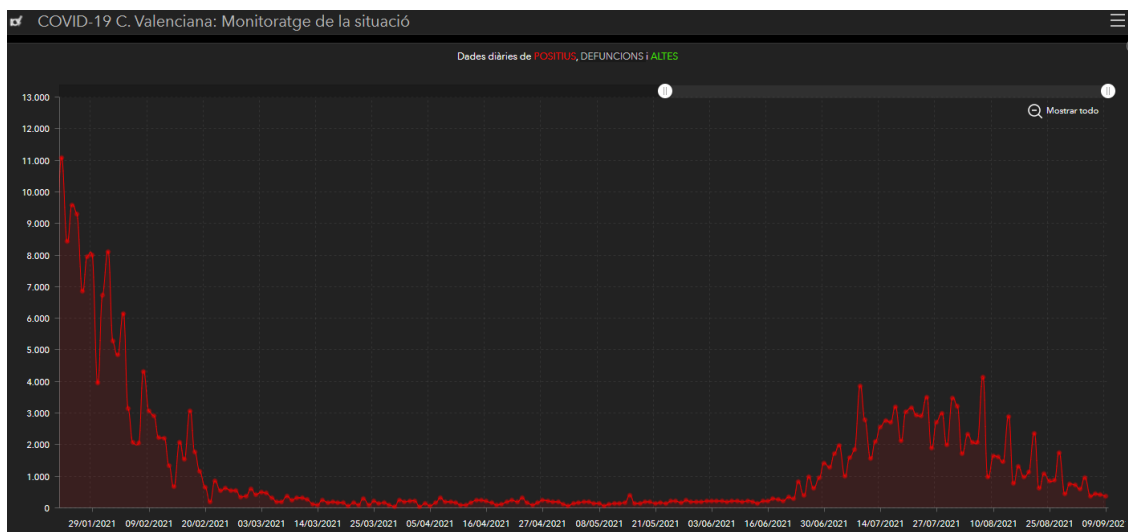
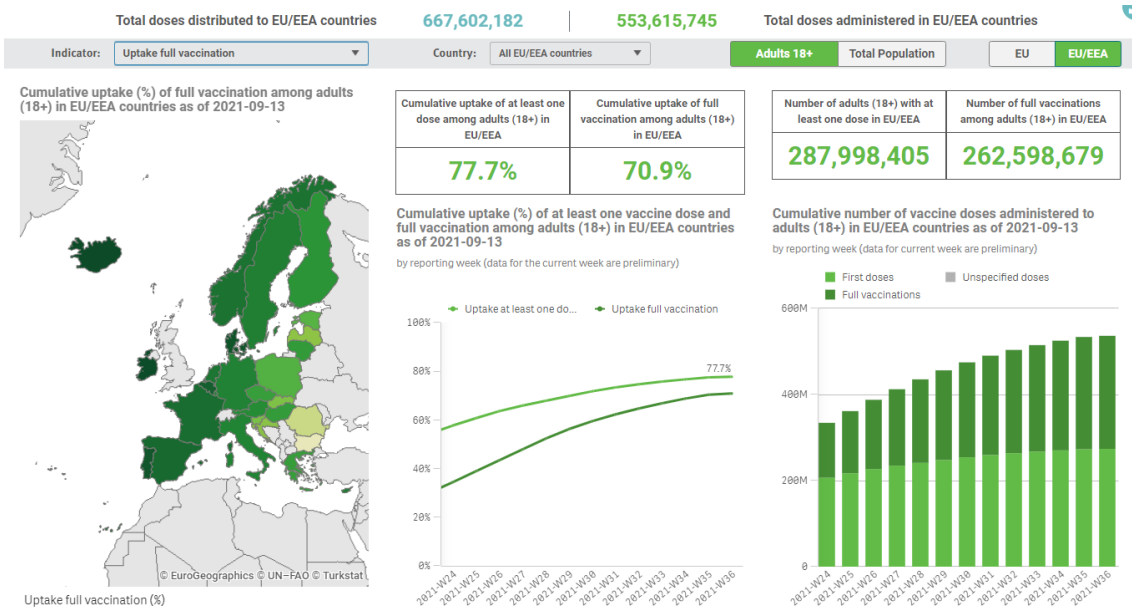
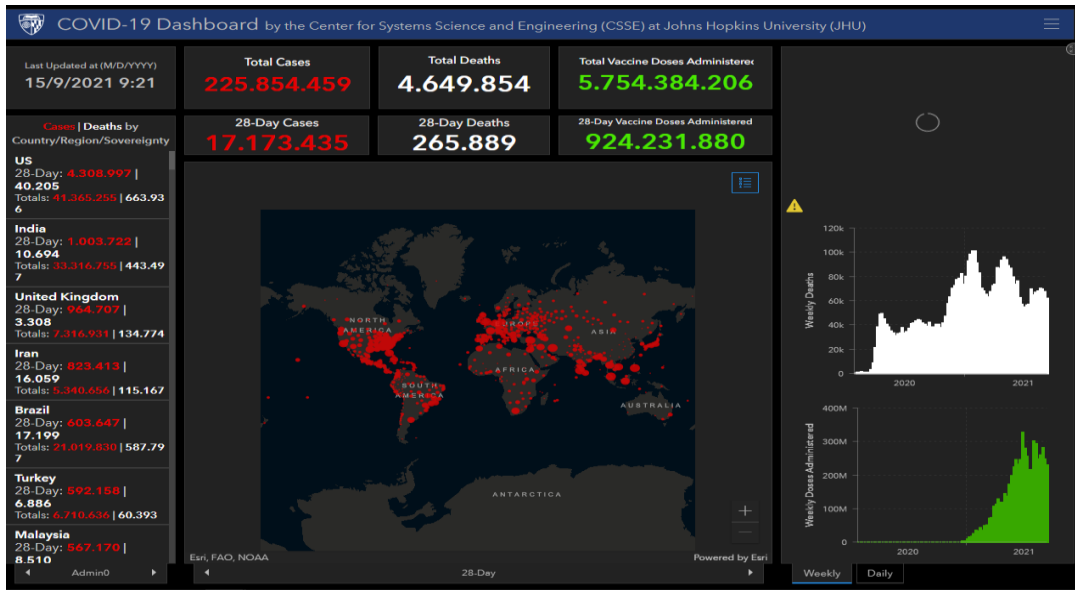


Tabla 1. Casos de COVID-19 confirmados totales, diagnosticados el día previo y diagnosticados o con fecha de inicio de síntomas en los últimos 14 y 7 días a 14.09.2021

CCAA	Casos totales	Casos diagnosticados el día previo	Casos diagnosticados en los últimos 14 días		Casos diagnosticados en los últimos 7 días		Casos diagnosticados con fecha de inicio de síntomas en los últimos 14d.		Casos diagnosticados con fecha de inicio de síntomas en los últimos 7d.	
			Nº	IA*	Nº	IA*	Nº	IA*	Nº	IA*
Andalucía	795.191	53	8.312	98,20	2.987	35,29	1.911	22,58	290	3,43
Aragón	159.538	125	1.917	144,20	783	58,90	930	69,96	288	21,66
Asturias	70.683	15	407	39,95	136	13,35	25	2,45	10	0,98
Baleares	98.069	33	1.654	141,18	705	60,18	1.285	109,68	457	39,01
Canarias	93.745	101	1.711	78,63	775	35,62	834	38,33	285	13,10
Cantabria	45.530	48	864	148,22	359	61,59	474	81,32	144	24,70
Castilla La Mancha	235.262	7	2.922	142,87	1.037	50,70	1.154	56,42	284	13,89
Castilla y León	298.020	91	2.221	92,74	828	34,57	1.037	43,30	293	12,23
Cataluña	906.798	345	8.727	112,17	3.856	49,56	3.792	48,74	1.058	13,60
Ceuta	7.439	14	190	225,65	88	104,51	106	125,89	39	46,32
C. Valenciana	506.740	47	3.836	75,85	1.339	26,48	1.786	35,31	435	8,60
Extremadura	101.767	65	1.512	142,11	515	48,40	674	63,35	188	17,67
Galicia	185.431	32	2.625	97,16	917	33,94	1.202	44,49	342	12,66
Madrid	884.983	429	8.361	123,32	3.296	48,61	3.810	56,20	929	13,70
Melilla	10.847	12	254	291,70	92	105,65	93	106,80	27	31,01
Murcia	139.251	59	1.698	112,36	634	41,95	796	52,67	189	12,51
Navarra	82.171	27	913	138,08	347	52,48	449	67,91	140	21,17
País Vasco	257.776	195	3.440	154,92	1.388	62,51	13	0,59	4	0,18
La Rioja	39.285	17	337	105,34	121	37,82	170	53,14	46	14,38
ESPAÑA	4.918.526	1.715	51.901	109,38	20.203	42,58	20.541	43,29	5.448	11,48

* IA: Incidencia acumulada (casos diagnosticados/100.000 habitantes). Se utiliza como denominador para el cálculo de la IA las cifras oficiales de población del INE del padrón municipal a 01.01.2020



EINES PER A UN TREBALL EFICIENT

Recursos per a editar els teus documents tècnics

Publicado el 28/7/2021

fundéuBBVA

Novedades de la *Ortografía de la lengua española (2010)*

Versión 1.7. 8 de febrero del 2016

En este documento se describen las novedades más importantes de la *Ortografía de la lengua española*, publicada en el 2010 por la Asociación de Academias de la Lengua Española (Asale) y la Real Academia Española (RAE).

Acentuación

<i>solo</i>	No debe tener tilde nunca cuando no hay riesgo de ambigüedad. Cuando hay riesgo de ambigüedad y es adverbio, se desaconseja la tilde y en su lugar se prefieren las formas sinónimas <i>únicamente</i> o <i>solamente</i> .	Solo adultos Metió solamente un gol
<i>este, esta, estas, estas, ese, esa, esas, esas, aquel, aquella, aquellos, aquellas</i>	No debe tener tilde nunca cuando no hay riesgo de ambigüedad. Cuando hay riesgo de ambigüedad y es pronombre, se desaconseja la tilde.	Esta es bonita, aunque prefiero aquella
Monosílabos	Los monosílabos ortográficos no se tildan nunca, salvo en los casos de tilde diacrítica. En concreto, ya no se tildan las palabras en las que todas sus vocales forman un diptongo o un triptongo ortográfico (antes se admitía como excepción).	guion, Sion, ion, prion, truhan, frío, fríais, lie, lia, liais, huí, huís (y no guión, Sión, ión, prión, truhán, frió, fríais, lié, lió, liais, huí, huís) Con voseo: fiás, lia (y no fiás, liá)
<i>o</i> entre cifras	No se tilda nunca, pues el riesgo de confundir la letra <i>o</i> con el 0 (cero) es mínimo. Recuérdese que ante un número que empieza por <i>o</i> , se convierte en <i>u</i> .	4 o 5 23 o 24 79 u 80

© 2011-2016, Fundéu BBVA



Actualització Mesures COVID >

GENERALITAT VALENCIANA

Decau el 'Toc de queda'	Reunions socials o familiars	Hostaleria i restauració
Plena llibertat de moviment amb la fi de les limitacions nocturnes	Desapareix el límit de reunió de 10 persones a les cases o als carrers	Augmenta el número de persones per taula de 6 a 8 en interiors i es podrà arreplegar la comanda en barra
Reobertura de l'oci nocturn	Esdeveniments esportius professionals	 <i>En vigor durant tres setmanes</i> A partir del dimarts 7 de setembre i fins al dilluns 27 de setembre
Torna a obrir fins a les 3 de la matinada, sense ball i amb un aforament del 50% en interior i del 100% en terrasses	Per als equips de LFP i l'ACB s'amplia l'aforament al 60% i amb un màxim de 20.000 persones a l'aire lliure i de 4.000 en espais tancats	

Verifica sempre en → @generalitat, Generalitat Valenciana, @generalitatvalenciana

xTa xMi

infocoronavirus.gva.es
900 300 555

Segueix-nos en...

INVASSAT – Facebook – Twitter – LinkedIn – SlideShare