



GENERALITAT
VALENCIANA

INVASSAT

Institut Valencià de
Seguretat i Salut en el Treball

SERVEI D'ASSISTÈNCIA I PROMOCIÓ
CENTRE DE DOCUMENTACIÓ

RECULL D'ACTUALITAT EN SEGURETAT I SALUT LABORAL

Dimarts 1 de juny de 2021

ACTUALITAT PREVENIONISTA

AGENDA

ALS MITJANS

DIARIS OFICIALS

AENOR-UNE

NOVETATS INVASSAT

NOVETATS OIT

NOVETATS EU-OSHA

NOVETATS INSST

ÚLTIMES INCORPORACIONS A LA BIBLIOTECA DIGITAL DE PRL

ESPAI COVID-19

COVID-19 EN LA COMUNITAT VALENCIANA

INFORMACIÓ DE REFERÈNCIA COVID-19

ESPAIS PER A VISUALITZAR LA PANDÈMIA

PER A COMBATRE LA DESINFORMACIÓ SOBRE LA PANDÈMIA

ACTUALITAT PREVENCIIONISTA

Ayouni et al. *BMC Public Health* (2021) 21:1015
<https://doi.org/10.1186/s12889-021-11111-1>

BMC Public Health

RESEARCH

Open Access



Effective public health measures to mitigate the spread of COVID-19: a systematic review

Imen Ayouni*, Jihen Maatoug, Wafa Dhoubi, Nawel Zammit, Sihem Ben Fredj, Rim Ghammam and Hassen Ghannem

NOU

Abstract

Background: In December 2019, a novel coronavirus (2019-nCoV) was recognized in Wuhan, China. It was characterised by rapid spread causing a pandemic. Multiple public health interventions have been implemented worldwide to decrease the transmission of the 2019 novel coronavirus disease (COVID-19). The objective of this systematic review is to evaluate the implemented public health interventions to control the spread of the outbreak of COVID-19. **Methods:** We systematically searched PubMed, Science Direct and MedRxiv for relevant articles published in English up to March 16, 2021. We included quasi experimental studies, clinical trials, cohort studies, longitudinal studies, case-control studies and interrupted time series. We included the studies that investigated the effect of the implemented public health measures to prevent and control the outbreak of 2019 novel coronavirus disease (COVID-19).

Results: The database search using the predefined combinations of Mesh terms found 13,497 studies of which 3595 in PubMed, 7393 in Science Direct 2509 preprints in MedRxiv. After removal of the duplicates and the critical reading only 18 articles were included in this systematic review and processed for data extraction.

Conclusions: Public health interventions and non-pharmaceutical measurements were effective in decreasing the transmission of COVID-19. The included studies showed that travel restrictions, borders measures, quarantine of travellers arriving from affected countries, city lockdown, restrictions of mass gathering, isolation and quarantine of confirmed cases and close contacts, social distancing measures, compulsory mask wearing, contact tracing and testing, school closures and personal protective equipment use among health workers were effective in mitigating the spread of COVID-19.

Keywords: Public health interventions, Non-pharmaceutical measures, Prevention, COVID-19, Systematic review

Introduction

In the twenty-first century, two highly pathogenic human coronaviruses (HCoV's) severe acute respiratory syndrome coronavirus (SARS-CoV) and Middle East respiratory syndrome coronavirus (MERS-CoV) emerged from animal reservoirs to cause global epidemics. In

December 2019, yet another pathogenic HCoV, 2019 novel coronavirus (2019-nCoV), was recognized in Wuhan, China, and has caused serious illness and death [1]. This novel coronavirus is characterised by rapid spread and high contagiousness [2] which caused a pandemic as it was spreading rapidly between and within the countries. As of 18 March 2021 severe acute respiratory syndrome coronavirus 2 (SARS-CoV-2) has caused more than 121.8 million cases and 2.69 deaths [3]

* Correspondence: imen.ayouni@gmail.com

Department of Epidemiology, University Hospital Farhat Hached Sousse, Faculty of Medicine of Sousse, Sousse, Tunisia



© The Author(s). 2021 **Open Access** This article is licensed under a Creative Commons Attribution 4.0 International License, which permits use, sharing, adaptation, distribution and reproduction in any medium or format, as long as you give appropriate credit to the original author(s) and the source, provide a link to the Creative Commons licence, and indicate if changes were made. The images or other third party material in this article are included in the article's Creative Commons licence, unless indicated otherwise in a credit line to the material. If material is not included in the article's Creative Commons licence and your intended use is not permitted by statutory regulation or exceeds the permitted use, you will need to obtain permission directly from the copyright holder. To view a copy of this licence, visit <http://creativecommons.org/licenses/by/4.0/>. The Creative Commons Public Domain Dedication waiver (<http://creativecommons.org/publicdomain/zero/1.0/>) applies to the data made available in this article, unless otherwise stated in a credit line to the data.

AGENDA PREVENCIÓNISTA



GOBIERNO DE ESPAÑA
MINISTERIO DE TRABAJO Y ECONOMÍA SOCIAL



insst
Instituto Nacional de Seguridad y Salud en el Trabajo

JORNADA TÉCNICA

RECORDA

CALCULADOR

PARA LA APLICACIÓN DE LA NORMA
UNE-EN 689:2019
A LA EVALUACIÓN DE LA EXPOSICIÓN POR
INHALACIÓN DE AGENTES QUÍMICOS



La norma UNE-EN 689:2019 constituye el documento de referencia para la evaluación de la exposición debido a la inhalación de agentes químicos. Esta norma es un documento técnico relativamente complejo, que establece el procedimiento y requisitos para evaluar la conformidad de la exposición con los valores límite ambientales (VLA®). Dada su complejidad, el [Instituto Nacional de Seguridad y Salud en el Trabajo \(INSST\)](#), O.A., M.P. ha desarrollado una herramienta de tipo "calculador", disponible en su sede web, que facilita la aplicación de la citada norma y por tanto el trabajo de los técnicos.

La presente Jornada Técnica tiene por objetivo principal presentar este nuevo calculador desarrollado para la aplicación de la norma UNE-EN 689 a la evaluación de la exposición por inhalación de agentes químicos. En el desarrollo de esta Jornada Técnica, se tratarán los aspectos más destacados incluidos en el calculador, y se realizarán diferentes supuestos prácticos que ayudarán a una mejor comprensión y utilización del mismo.

Barakaldo, 7 de junio de 2021

Instituto Nacional de Seguridad y Salud en el Trabajo (INSST), O.A., M.P.
Centro Nacional de Verificación de Maquinaria (CNVM)

Lugar de celebración: Jornada Técnica virtual. Aforo limitado
[PULSE AQUÍ PARA SOLICITAR SU INSCRIPCIÓN](#)



GOBIERNO DE ESPAÑA
MINISTERIO DE TRABAJO Y ECONOMÍA SOCIAL



insst
Instituto Nacional de Seguridad y Salud en el Trabajo

JORNADA TÉCNICA

LA COMUNICACIÓN VOCAL CON MASCARILLA



NOU

La voz es el principal medio de comunicación en parte de la población laboral está sometida a un estrés profesional de la voz, personas que utilizan la voz: teleoperadores/as, jueces/juezas, monitores/as, etc. COVID-19, estos profesionales de la voz han visto buena prevención de los trastornos de voz, se ha su desempeño de su trabajo como medida preventiva girará en torno a cómo hablar con mascarilla y cómo la gestual. Se realizará una revisión desde diferentes entornos cómo el uso de la mascarilla altera la forma nos comunicamos. Se reflexionará desde el ámbito impacto del sonido vocal en función del uso de respiratorias.

Barcelona, 8 de junio de 2021



GOBIERNO DE ESPAÑA
MINISTERIO DE TRABAJO Y ECONOMÍA SOCIAL



insst
Instituto Nacional de Seguridad y Salud en el Trabajo

ALS MITJANS

La base de dades Sibil·la, gestionada pel centre de documentació de Presidència de la Generalitat, dona accés a més de 800.000 documents periodístics publicats amb posterioritat a 1992. Relacionats, fonamentalment, amb la Generalitat i la societat valenciana. També sobre el COVID-19. Aquest recurs només és accessible des de la xarxa corporativa de la Generalitat o des de llocs que accedisquen remotament a ella. Fes clic ací per a entrar en la informació relativa a [COVID-19](#)

Ximo Puig prorrogará la mayoría de las restricciones por el coronavirus en Valencia

La Generalitat Valenciana mantendrá el grueso de las restricciones ante el coronavirus que no afectan a derechos fundamentales que están en vigor hasta las 23.59 horas del próximo lunes. El presidente autonómico, Ximo Puig, defiende que el mes de junio resultará «clave» tanto para acelerar el plan de vacunación masiva como para terminar de contener la propagación del Covid-19. El objetivo pasa por llegar en las mejores condiciones epidemiológicas posibles a julio, cuando comienza la temporada alta para el turismo. El presidente de la Generalitat anunció el pasado 23 de mayo su voluntad de no prorrogar más allá del 7 de junio el toque de queda, que ha permanecido en vigor en la Comunidad Valenciana de forma ininterrumpida desde finales de octubre. No obstante, condicionó esta decisión a la estabilización de la pandemia. Desde entonces, la incidencia acumulada del coronavirus ha aumentado ligeramente hasta los 32,7 contagiados por cada 100.000 habitantes, de acuerdo con las últimas estadísticas facilitadas por el Ministerio de Sanidad. El dato se aleja de los veinticinco positivos que establece la Organización Mundial de la Salud (OMS) para poder dar por controlado el Covid-19. Con todo, la Comunidad Valenciana se mantiene en riesgo bajo de propagación del coronavirus con la incidencia más baja de España.

https://www.abc.es/espana/comunidad-valenciana/abci-ximo-puig-prorrogara-mayoria-restricciones-coronavirus-valencia-202105311046_noticia.html

Evacuado un operario tras sufrir un golpe con la máquina con la que trabajaba en Portomarín (Lugo)

Un trabajador ha sido evacuado este lunes por la mañana después de resultar herido al recibir un golpe con la maquinaria que empleaba en el municipio de Portomarín (Lugo). Según ha relatado el 112 Galicia, este operario ha sido trasladado en helicóptero medicalizado al Hospital Universitario Lucus Augusti (HULA) de Lugo tras resultar herido al recibir un golpe con la máquina con la que trabajaba. El 112 Galicia tuvo conocimiento de este accidente laboral sobre las 11,30 horas de este lunes a través del aviso de los servicios sanitarios, que informaron de que iban a enviar el helicóptero medicalizado con base en Ourense a la parroquia de San Mamede do Río, en el ayuntamiento lucense de Portomarín. En ese momento, por parte del Centro Integrado de Atención ás Emerxencias de Galicia se dio aviso a la Guardia Civil y a la Protección Civil de Portomarín. Finalmente, Urgencias Sanitarias confirmó el traslado del herido en aeronave al HULA.

<https://www.galiciapress.es/texto-diario/mostrar/2932369/evacuado-operario-sufrir-golpe-maquina-trabajaba-portomarin-lugo>

Accidente laboral en la recarga de la nuclear de Trillo con dos trabajadores heridos

Guadalajara. Dos trabajadores de una de las subcontratas que participa en la 33 recarga de combustible de la central nuclear de Trillo resultaron heridos ayer domingo, 30 de mayo, en un accidente laboral ocurrido mientras procedían a un cambio de válvulas. Según confirman los responsables de la central Nuclear los dos trabajadores accidentados fueron atendidos en un

primer momento por los servicios sanitarios de la central, siendo remitidos luego a su Mutua, donde se califica como leve el accidente apesar de presentar uno de los trabajadores una fractura en el brazo y otro una contusión en la mano. La 33 recarga de Trillo comenzó el pasado 18 de mayo y durará 29 días e involucra a más de 1.000 trabajadores de diferentes subcontratas en las tareas de mantenimiento y recarga de combustible de la planta. El programa de esta 33 recarga contempla la ejecución de más de 4.000 actividades entre las que destacan la prueba de presión del recinto de la contención, la inspección de las penetraciones de la tapa de la vasija de presión del reactor, la inspección de sellos en una bomba principal y la sustitución del motor en otra de las bombas, el cambio del enfriador de alta presión del sistema de control de volumen del sistema primario, así como otras actividades de mantenimiento en diferentes sistemas de la central.

<https://www.guadalupe.com/provincia-guadalupe/accidente-laboral-en-la-recarga-de-la-nuclear-de-trillo-con-dos-trabajadores-heridos>

Un trabajador herido muy grave tras caerle encima una puerta metálica

Un trabajador de 47 años ha resultado herido muy grave este lunes tras caerle encima una puerta metálica de unos 400 kilogramos que estaba instalando en Loeches, según informa Emergencias 112 Comunidad de Madrid. El accidente laboral ha ocurrido en torno a las ocho de la tarde en una empresa de alquiler de vehículos, ubicada en el kilómetro 2 de la M-225, en el término municipal de Loeches. El trabajador estaba instalando la puerta, que mide 12 metros de largo, junto con otros empleados cuando por un golpe de viento se le ha caído encima. Sus propios compañeros han liberado al herido que presentaba un traumatismo torácico y un traumatismo craneoencefálico severo. Cuando han llegado al lugar los sanitarios del Summa 112, el hombre estaba inconsciente por lo que le han intubado, estabilizado y trasladado al Hospital 12 de Octubre con pronóstico muy grave. Los Bomberos de la Comunidad de Madrid han acudido y han asegurado la puerta de grandes dimensiones.

https://cadenaser.com/emisora/2021/06/01/radio_madrid/1622527295_538687.html

Herido muy grave un obrero al caerle encima una maza en Colmenar Viejo

Un trabajador de 36 años ha resultado herido muy grave este lunes tras ser golpeado por una maza que se le cayó encima cuando se encontraba trabajando en el interior del local de una empresa en un polígono de Colmenar Viejo, informa Emergencias 112 Comunidad de Madrid. El accidente laboral ha ocurrido poco antes de las once de la mañana en el interior del local de la empresa situado en la calle del Acero. El hombre ha sufrido un traumatismo craneoencefálico severo tras caerle de forma accidental desde una cierta altura la citada herramienta en la cabeza. Debido al golpe el hombre ha sufrido el hundimiento de la parte occipital del cráneo por lo que padecía un bajo nivel de conciencia. Los sanitarios del Summa 112 han intubado, estabilizado y trasladado al trabajador en helicóptero al Hospital de La Paz, donde ha ingresado con pronóstico muy grave.

<https://www.telemadrid.es/noticias/madrid/Herido-obrero-caerle-Colmenar-Viejo-0-2346065398--20210531021749.html>

Atendida y trasladada una trabajadora por accidente laboral en Torre-Pacheco

Murcia. Servicios sanitarios de emergencia han atendido y trasladado al hospital a una mujer de 42 años, que ha resultado herida, al quedar atrapada la mano, por una cinta transportadora, en una empresa agrícola en la carretera de Pozo Estrecho en Torre-Pacheco. El 1-1-2 recibía llamadas informando del accidente laboral a las 19.51 horas. Al lugar se han movilizó patrulla de la policía local, así como una Unidad Móvil de Emergencias (UME) con personal sanitario de la Gerencia de Urgencias y Emergencias Sanitarias 061. Tras ser estabilizada, la accidentada ha sido trasladado al hospital de " los Arcos del Mar Menor ". El incidente ha sido comunicado al Instituto de Seguridad y Salud Laboral de la Región de Murcia.

<https://www.murcia.com/torrepacheco/noticias/2021/05/31-atendida-y-trasladada-una-trabajadora-por-accidente-laboral-en-torre-pacheco.asp>

Metro de Madrid en obras: objetivo quitar el amianto y evitar las inundaciones

Llega de nuevo el verano a Madrid y con él las obras en las líneas de Metro. Otro año más para hacer transbordos y conexiones imposibles para llegar a trabajar o a casa. Y Gran Vía sigue sin abrir todavía. Eso sí que es una obra y no la de la Sagrada Familia. El plan de mejora y renovación de la línea de Metro afectará a las líneas 6, 7, 9 y 12 MetroSur, lo que implicará el cierre de algunos de sus tramos. Algunas de las mejoras que acometerá Metro son trabajos de desamiantado, todavía presente en algunos puntos de la red viaria y que se utiliza como material aislante pero que está prohibido su uso en España desde 2002. Metro de Madrid todavía sigue haciendo trabajos para retirar el amianto que se utilizó en algunas instalaciones de su red. Igualmente se está retirando en otros ámbitos aparte de la red subterránea, pero algunos expertos calculan que no dejará de ser un problema de salud pública hasta 2040. Igualmente, otra de las mejoras que se van a acometer es la impermeabilización y reparaciones por filtrado de agua. La principal afectada es la línea 7, ya que las últimas tormentas (y las anteriores) han hecho que la plataforma de vía entre las estaciones de Henares y Jarama se haya deteriorado.

<https://www.merca2.es/2021/06/01/metro-madrid-obras/>

Las jornadas laborales interminables matan

745.000 trabajadores y trabajadoras murieron en el mundo en 2016 por accidentes cerebrovasculares y cardiopatía isquémica provocados por las largas jornadas laborales, según un estudio de la OMS y la OIT. Desde el año 2000, las muertes por cardiopatía isquémica debida a la jornada laboral ha aumentado un 42%, y el incremento de las muertes por accidente cardiovascular ha sido de un 19%. Las consecuencias de 'echarle más horas que el reloj'. El Informe indica que el 36,1% de la fuerza laboral mundial trabaja más de 48 horas semanales, siendo esto más común entre los hombres que entre las mujeres y que este exceso de jornada está relacionado con los efectos crónicos de la fatiga, que pueden provocar enfermedades cardiovasculares y problemas de salud mental como ansiedad, depresión y trastornos del sueño. Las jornadas de más de 55 horas son comunes y es el factor de riesgo que más contribuye a aumentar la carga de enfermedades de origen laboral. La Ley 31/1995, de Prevención de Riesgos Laborales, establece que aquel riesgo que no se pueda evitar debe ser evaluado. La inspección de trabajo debe poder garantizar el cumplimiento de la normativa vigente en las empresas.

<https://www.ugt.es/las-jornadas-laborales-interminables-matan>

El 28% de los trabajadores afectados por el virus Covid consideran que la contaminación en el trabajo es "muy probable"

Según la encuesta de Daris, el 18% de los trabajadores ocupados ya han contraído Covid-19. Los empleados que tienen contacto regular con colegas o clientes tienen más probabilidades de atribuir su lesión al campo profesional. ¿Qué papel juega el trabajo en la propagación de la epidemia de Covid-19? Si queda lo desconocido, los estudios científicos hoy coinciden en que el campo profesional es uno de los lugares en riesgo. El viernes, una encuesta sin precedentes realizada por Daris con una muestra representativa de más de 17.000 trabajadores en edad laboral (incluido el 90% de los empleados) entre las edades de 20 y 62 tiende a confirmar los resultados del trabajo que ya se ha realizado sobre esta cuestión. En particular, es evidente que casi uno de cada cinco trabajadores (18%) se declaró infectado con el virus Covid-19 entre marzo de 2020 y principios de 2021. De estos, el 28% creía que estaba "muy probablemente" infectado en el trabajo. . Medio ambiente (incluido el transporte), es decir, el 5% de todos los

empleados. Además, el 21% de los trabajadores afectados por el virus Covid consideran “posible” la contaminación en el lugar de trabajo. Por el contrario, el 31% cree que no tiene nada que ver con su trabajo y el 19% no lo sabe.

<https://vinoturismorioja.com/el-28-de-los-trabajadores-afectados-por-el-virus-covid-consideran-que-la-contaminacion-en-el-trabajo-es-muy-probable/>

El SAS distingue al hospital Torrecárdenas por la labor realizada para impulsar un Programa de salud dirigido a las trabajadoras del SAS en etapa de menopausia

Este reconocimiento distingue acciones innovadoras relacionadas con la prevención de riesgos laborales en las trabajadoras del SAS que se estén llevando a cabo en los centros sanitarios y que ponen de manifiesto la capacidad de los profesionales sanitarios para generar conocimiento en este ámbito de Prevención de Riesgos Laborales. El jurado ha valorado la originalidad de la iniciativa, su impacto sobre la seguridad y salud de las trabajadoras de ámbito sanitario y la posibilidad de implantación en el resto de los centros del Sistema Sanitario Público de Andalucía. El primer premio, dotado con 1.000 euros, ha recaído en la Escuela-Taller sobre Cáncer de Mama para trabajadoras del Hospital Universitario Reina Sofía de Córdoba. La iniciativa ha logrado que las profesionales se sientan apoyadas durante el proceso y guiadas en su reincorporación laboral, fomentando además rehabilitación domiciliaria.

https://www.diariodealmeria.es/almeria/SAS-Torrecardenas-Programa-trabajadoras-menopausia_0_1579042690.html

Casi 60.000 trabajadores han sufrido bajas de más de 3 meses por los positivos en COVID-19 y las cuarentenas por contactos estrechos

La crisis sanitaria que ha provocado la propagación del COVID-19 ha dejado también consecuencias en el mercado laboral español. Este ha sufrido un parón en dos tercios de sus procesos entre marzo y mayo de 2020 y ha visto triplicadas las bajas laborales, aunque empieza a recuperarse a niveles previos a la pandemia, según expertos consultados por Business Insider España. Los contagios y los procesos de aislamiento por contacto estrecho han provocado que casi 60.000 empleados hayan tenido que solicitar una baja laboral por incapacidad temporal. El total asciende exactamente a 58.345 afectados, con suspensiones de duración superior a los 90 días, según los datos oficiales consultados por El Confidencial. No obstante, dicha cifra podría alcanzar los casi 100.000 residentes españoles, conforme a los hallazgos del estudio El síndrome poscovid, incapacidad temporal laboral y prevención, basado en los datos que ofrece la Seguridad Social. Las bajas de más de un año de duración se acumulan debido al coronavirus y podrían provocar un sobrecoste de 660 millones de euros.

<https://www.businessinsider.es/casi-60000-empleados-han-sufrido-bajas-3-meses-covid-874425>

Hay que actuar en las empresas con protocolos de intervención y prevención contra las adicciones

Según la OMS los beneficios de dejar el tabaco son prácticamente inmediatos, ya que a los 20 minutos después de dejar de fumar, disminuye el ritmo cardíaco. El nivel de monóxido de carbono en sangre disminuye hasta valores normales dentro de las siguientes 12 horas de dejarlo. Entre las 2 y 12 semanas, mejora la circulación y aumenta la función pulmonar. De 1 a 9 meses, disminuye la tos y la dificultad para respirar. Al año, el riesgo de cardiopatía coronaria se reduce en un 50% respecto al de un fumador. Entre los 5 y 15 años, el riesgo de accidente cerebrovascular corresponde al de un no fumador. A los 10 años, el riesgo de cáncer de pulmón disminuye hasta ser la mitad del de un fumador. En 15 años, el riesgo de cardiopatía coronaria es el de un no fumador. Pero si aún no resultan suficientes estos datos, la OMS da 100 razones para dejar de fumar que puedes encontrar en el siguiente enlace <https://www.paho.org/es/mas-100-razones-para-dejar-fumar>. La situación que estamos viviendo de

pandemia por la COVID-19 ha puesto de manifiesto que los fumadores tienen mayor probabilidad de desarrollar la enfermedad de forma severa en comparación con los no fumadores.

<https://www.ugt.es/hay-que-actuar-en-las-empresas-con-protocolos-de-intervencion-y-prevencion-contra-las-adicciones>

La seguridad vial, un pilar de la salud laboral

Hace unas semanas se celebró el Día Mundial de la Seguridad y Salud en el Trabajo, efeméride para prevenir los accidentes laborales y las enfermedades profesionales. Casi el 12% del total de los accidentes de trabajo en España en 2019 fueron accidentes laborales de tráfico; de ellos, el 63% fueron accidentes in itinere y el resto se produjeron durante el desarrollo de la propia jornada laboral. Si a ello le sumamos que en la era Covid, a pesar del teletrabajo y de las restricciones a la movilidad, un informe del RACE señala que el 20% de los conductores que utilizaba el transporte público para ir a trabajar antes de la pandemia, opta ahora por el vehículo privado, el riesgo de sufrir un percance al volante podría aumentar. Por ello, es importante recordar a la seguridad vial como uno de los pilares fundamentales de la salud laboral. Es fundamental el compromiso de las empresas con la prevención de este tipo de riesgos ya que influye directamente en su productividad. En este sentido, se subraya la necesidad de formar en seguridad vial a los empleados desde las propias empresas. Hay compañías relacionadas con el mundo de la automoción y de otros sectores que ya ofrecen estos servicios. Mediante cursos forman a conductores responsables y comprometidos con la seguridad en la carretera. Mejorando sus habilidades y su capacidad de reacción ante situaciones adversas al volante.

https://www.telecinco.es/mqc/renting/seguridad-vial-pilar-salud-laboral_18_3147120117.html

CCOO estará vigilante en el cumplimiento de la jornada intensiva en la construcción

Huelva. CCOO asegura que estará expectante en el cumplimiento escrupuloso de la jornada intensiva de los trabajadores de la construcción, para lo cual realizará visitas y seguimiento a las obras. Esta campaña coincide con el periodo de jornada intensiva que arranca el próximo 2 de junio en Huelva. Tras la firma del mismo entre sindicatos y la patronal, esta se extenderá hasta 13 de agosto y se trata de una jornada de 7 horas que no podrá extenderse más allá de las 15:00 h. La secretaria general de la federación de Construcción y Servicios en CCOO Huelva, Cinta Muñoz, ha remarcado que se trata de una medida “de conciliación y prevención ante los golpes de calor que se pueden producir debido a las altas temperaturas en las que los trabajadores y trabajadoras tienen que ejercer su labor”, a lo que ha añadido que “el intenso calor puede provocar accidentes, por lo que esta medida viene a velar por la seguridad de los compañeros y compañeras”. En 2020 se interpusieron 30 de denuncias a empresas por incumplimiento de los horarios de la jornada intensiva. En este sentido, Muñoz ha incidido en que desde el sindicato “vamos estar vigilantes y a denunciar a todas aquellas empresas que no cumplan la jornada. Años atrás se han producido, lamentablemente, accidentes mortales y un gran número de golpes de calor, algunos con trágicas consecuencias”.

<https://www.diariodehuelva.es/2021/05/31/ccoo-cumplimiento-jornada-intensiva-construccion/>

El 80% de los enfermeros sufren problemas de salud físicos y psicológicos por el empeoramiento de sus condiciones laborales

La salud e integridad física y psicológica de las enfermeras y enfermeros de España y en concreto de Córdoba han sufrido un progresivo empeoramiento en los últimos diez años como reflejan las sucesivas encuestas realizadas por el Sindicato de Enfermería (Satse). La incidencia de problemas, como el estrés, el síndrome del profesional quemado o las alteraciones del sueño, es mayor debido a unas peores condiciones laborales. Satse lleva desde 2012 realizando estudios periódicos para analizar la evolución de la salud y seguridad de las

enfermeras y enfermeros y, transcurridos cerca de diez años, la principal conclusión es que los sucesivos recortes en derechos laborales y prestaciones han pasado una clara factura a estos profesionales que ven como con menos plantillas y medios han tenido que hacer frente, incluso, a una crisis sanitaria sin precedentes en la historia reciente. Según la encuesta realizada este año, un 88% de las enfermeras y enfermeros consultados por el Sindicato de Enfermería en el conjunto del Estado afirman sentirse estresados, cuatro puntos más que en 2012, mientras que un 69% reconocen sufrir el síndrome del profesional quemado o burnout, siete puntos más que hace cerca de diez años.

https://www.eldiadicordoba.es/cordoba/enfermeros-problemas-psicologicos-empeoramiento-condiciones-laborales_0_1579042504.html

Los trabajadores opinan: el teletrabajo influye positivamente en la conciliación, pero no en materia de salud y bienestar

Esta semana, en nuestro programa de TV 'Coffee Break' hablamos de la capacidad de resiliencia entre los empleados tras la pandemia del COVID-19. Por ello, la semana pasada os lanzábamos la siguiente pregunta: ¿Cómo ha influido el teletrabajo en tu salud y conciliación personal y laboral?. El teletrabajo parece no estar ligado al 100% con la flexibilidad y la conciliación familiar. De hecho, casi el 50% de vosotros piensa que la flexibilidad sí se ha visto beneficiada por el teletrabajo, aunque su salud se ha visto afectada por el ritmo de trabajo. Para otro gran porcentaje, casi un 40% de los lectores, opina que el teletrabajo ha influido negativamente, afirmando que el ritmo de trabajo se ha elevado de manera tan frenética que alcanzan niveles de estrés muy elevados. Por el contrario, llama la atención que tan solo el 8% de vosotros opina que el teletrabajo les ha permitido conciliar mejor y descansar cuerpo y mente. En conclusión, parece que el estrés y la enorme carga de trabajo se ha apoderado del teletrabajo aunque, eso sí, queda constancia de que el aspecto mejor valorado en relación a esta modalidad es, para vosotros, el ámbito de la conciliación, que sí ha podido verse beneficiado en estos últimos meses.

http://www.rrhhdigital.com/secciones/teletrabajo/147222/Los-trabajadores-opinan-el-teletrabajo-influye-positivamente-en-la-conciliacion-pero-no-en-materia-de-salud-y-bienestar-?target=_self



Guía

RECORDA

Calificación jurídica de las
patologías causadas por
Riesgos Psicosociales
en el trabajo

Propuestas de mejora

FINANCIADO POR:

A/2017-0001



GOBIERNO
DE ESPAÑA



MINISTERIO
DE TRABAJO, MIGRACIONES
Y SEGURIDAD SOCIAL



FUNDACIÓN
ESTATAL PARA
LA PREVENCIÓN
DE RIESGOS
LABORALES, F.S.P.



DOGV

Consulta també Normativa aprobada per la Generalitat en relació amb la pandèmia per coronavirus Covid-19, en el DOGV. Fes clic [ací](#) per a entrar.

Sense novetats

BOE

Sense novetats

DOUE

Sense novetats



RECORDA

GUÍA PARA LA EJECUCIÓN SEGURA DE TRABAJOS EN ESPACIOS CONFINADOS

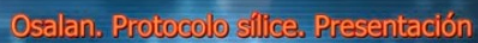


03/05/2021 Buenas prácticas preventivas en los trabajos a ejecutar en espacios confinados

En esta guía se proporciona, tanto a las empresas como a los trabajadores que desarrollen su actividad en espacios confinados, unas recomendaciones preventivas que pretenden ayudar a realizar sus respectivos trabajos adecuadamente y de la manera más segura posible.

Plan General de Actividades Preventivas 2021





RECORDA

NOVETATS AENOR – NORMES UNE

NORMES PUBLICADES RECENTMENT

- UNE-EN IEC 61496-2:2021. Seguridad de las máquinas. Equipos de protección electrosensibles. Parte 2: Requisitos particulares para equipos que utilizan dispositivos de protección opto-electrónicos activos (AOPDs). 2021-05-12
- UNE-CEN/TR 1030-2:2021 IN. Vibración mano-brazo. Directrices para la reducción de riesgos de vibración. Parte 2: Medidas de gestión en el lugar de trabajo. 2021-04-28
- UNE-EN 1837:2021. Seguridad de las máquinas. Iluminación integrada en las máquinas. 2021-04-21
- UNE-EN 1363-1:2021. Ensayos de resistencia al fuego. Parte 1: Requisitos generales. 2021-04-14

CORRECCIONS PUBLICADES RECENTMENT

- UNE-EN 149:2001+A1:2010. Dispositivos de protección respiratoria. Medias máscaras filtrantes de protección contra partículas. Requisitos, ensayos, marcado.

NORMES ANUL·LADES RECENTMENT

- UNE-EN 407:2005. Guantes de protección contra riesgos térmicos (calor y/o fuego). 2021-05-01
- UNE-EN 13128:2002+A2:2009. Máquinas herramienta. Seguridad. Fresadoras (incluidas mandrinadoras). 2021-05-01
- UNE-CEN/TR 1030-2:2016 (RATIFICADA). Vibración mano-brazo. Directrices para la reducción de riesgos de vibración. Parte 2: Medidas de gestión en el lugar de trabajo. (Ratificada por la Asociación Española de Normalización en abril de 2017.) 2021-04-28
- UNE-EN 1837:2020 (RATIFICADA). Seguridad de las máquinas. Iluminación integrada en las máquinas. (Ratificada por la Asociación Española de Normalización en febrero de 2021). 2021-04-21



Normalización Española

Revisión de proyectos



Cofinanciado por la Comisión europea y la EFTA

[Inicio](#) [Registrarse](#) [Identificarse](#) [Contacto](#) [Ayuda](#)

RECORDA

[Identificarse](#)

Una manera sencilla de hacer comentarios a los proyectos de normas.

1



Búsqueda

2



Leer

3



Comentar

4



Compartir

Utilice la barra de búsqueda o busque por sectores para encontrar los proyectos relevantes para su negocio o industria.

Leer y revisar el proyecto y pensar como le afecta a usted y su negocio

Comentar el proyecto y ayudar a su contenido definitivo.

Es fácil compartir los proyectos y comentarios con otros interesados

NOVETATS INVASSAT



Plans d'actuació contra la sinistralitat [\[WWW\]](#)

- **Pla d'actuació contra la sinistralitat** laboral de la Comunitat Valenciana **2021** - Resum 17.02.2021 [\[PDF val\]](#) [\[PDF cas\]](#)

Criteris tècnics de l'INVASSAT [\[WWW\]](#)

- Obligacions en matèria de **coordinació d'activitats empresarials per part dels ajuntaments amb motiu del muntatge i desmuntatge d'escenaris** per al desenvolupament de diversos actes culturals 04.2021 [\[PDF val\]](#) [\[PDF cas\]](#)
- Obligacions preventives de **tallers mecànics que arrenden part de les seues instal·lacions** i empreses de serveis de lloguer de boxs de treball per a usuaris i usuàries particulars 30.03.2021 [\[PDF val\]](#) [\[PDF cas\]](#)

Manuels del Campus Virtual de l'INVASSAT

- **Transversalització** de la seguretat i salut en el treball en la formació primària, secundària i de batxillerat 10.05.2021 [\[PDF val\]](#) [\[PDF cas\]](#)
- **Plans d'autoprotecció**. 07.04.2021 [\[PDF val\]](#) [\[PDF cas\]](#)
- El risc degut a l'**electricitat estàtica** : mesures preventives 20.01.2021 [\[PDF val\]](#) [\[PDF cas\]](#)

Fitxes d'Investigació d'Accidents FIA [\[WWW\]](#)

- Accident greu de dos treballadors per **intoxicació accidental en espai confinat** [\[PDF val\]](#) [\[PDF cas\]](#)
- Accident greu a causa d'**atrapament amb un equip de treball** fora d'ús [\[PDF val\]](#) [\[PDF cas\]](#)

Estadístiques de l'INVASSAT [\[WWW\]](#)

- Estadística d'**accidents de treball**. Abril 2020-Març 2021 [\[PDF\]](#)
- Estadística de **malalties professionals**. Abril 2020-Març 2021 [\[PDF\]](#)

SPRL de la Generalitat

- **Memòria d'activitats** del Servei de Prevenció de Riscos Laborals del Personal Propi de la Generalitat **2020** [\[PDF val\]](#) [\[PDF cas\]](#)
- **Memòria d'activitats** del Servei de Prevenció de Riscos Laborals del Personal Propi de la Generalitat **2019** [\[PDF val\]](#) [\[PDF cas\]](#)

Observatori de Seguretat i Salut Laboral de la Comunitat Valenciana [\[WWW\]](#)

- Caracterització de la **seguretat viària laboral** en la Comunitat Valenciana 2019 14.12.2020 [\[PDF val\]](#) [\[PDF cas\]](#)

Apunts tècnics de l'INVASSAT [\[WWW\]](#)

- Comercialització de **màquines** : claus per a una adquisició sense sorpreses 21.12.2020 [\[PDF val\]](#) [\[PDF cas\]](#)

Butlletins de novetats

- **Butlletí de novetats** en seguretat i salut laboral de l'INVASSAT 04.2021 [\[PDF\]](#)

NOVETATS OIT

NOU [OIT destaca el potencial de los sectores productivos de la economía rural para una recuperación sostenible con trabajo decente](#)

Lima – Para avanzar hacia una recuperación inclusiva, sostenible y con trabajo decente en América Latina, el potencial de sectores productivos vinculados con la economía rural como la agricultura, ganadería, silvicultura, acuicultura, turismo sostenible o el agro-gastronómico, puede convertirse en el centro de los esfuerzos conjuntos en favor de este gran impulso, según destaca un nuevo informe de la OIT.

[Es necesario apoyar a los educadores de manera que puedan contribuir a forjar un mejor futuro del trabajo, dice la OIT](#)

Los trabajadores de la educación precisan de un mayor apoyo si han de proporcionar el aprendizaje adicional necesario para construir una recuperación de la pandemia más sostenible y resiliente. GINEBRA (OIT Noticias) – Existe la necesidad urgente de invertir en la educación, en la formación y en el trabajo decente para los trabajadores de la educación de manera que puedan contribuir con la recuperación post COVID-19, puso de manifiesto la Reunión técnica sobre el futuro del trabajo en el sector educativo de la OIT.



NOVETATS EU-OSHA

[La población trabajadora migrante en Europa está más expuesta a la COVID-19 y a los TME](#)

La COVID-19 presenta un nuevo y desproporcionado riesgo para las personas trabajadoras migrantes, que ya son uno de los grupos más vulnerables dentro de la población activa en Europa. Una nueva publicación de la EU-OSHA considera que la población migrante tiende en mayor medida a estar empleada en trabajos que implican el contacto con otras personas y que no pueden llevarse a cabo desde el propio domicilio.

[Risk Assessment for HORECA in Spain supported by two new OiRA tools](#)

Physically demanding work involving prolonged standing and static postures, carrying, lifting, and repetitive movements, slips and trips... these are just few of the risks that workers in hotels, restaurants and catering are facing every day. Effective risk assessment is the first indispensable step towards the protection of workers in the HORECA sector.



**DISCUSSION
PAPER**



COVID-19 AND MUSCULOSKELETAL DISORDERS: A DOUBLE BURDEN OF RISK FOR MIGRANT WORKERS IN EUROPE?

RECORDA

Introduction

The spread of COVID-19 in 2020 was the world's most serious health threat since the so-called Spanish Flu in 1918. With almost all countries affected worldwide, 100 million confirmed cases, more than 2 million deaths and a significant contraction in the global gross domestic product (GDP), the pandemic has brought huge human and economic costs.

As all of us rapidly understood, virus transmission largely occurs in closed environments with reduced spatial distance between individuals (WHO, 2020). Therefore, workplaces, as well as households, schools and other enclosed public spaces, were soon identified as environments in which the contagion could spread rapidly. Sharing transport or accommodation was also identified as a factor that could increase the risk of contagion.

The policy advice followed by many governments was to implement lockdowns affecting selected economic activities in parallel with school closures and the restriction of movement (Ferguson et al., 2020). This early advice was later supported by reports of COVID-19 outbreaks that were registered in workplaces. The European Centre for Disease Prevention and Control (ECDC) studied 1,376 COVID-19 clusters in occupational settings in more than 15 European Union (EU) countries and the United Kingdom (UK) between March and July 2020 (ECDC, 2020). Those working in occupations characterised by physical proximity, especially in indoor settings, reported the highest number of infections. In terms of economic activity, food packaging and processing plants, factories, manufacturing plants and office settings reported high numbers of outbreaks. Recent figures from the UK show that the highest death rates were reported in elementary occupations, process, plant, and machine operation, and caring, leisure and other service occupations (ONS, 2021).

The European Agency for Safety and Health at Work (EU-OSHA) provided guidelines that leveraged this evidence — as well as advice from the World Health Organisation (WHO), the Centers for Disease Control and Prevention (CDC) and the ECDC — to recommend the introduction of collective measures (e.g. the reorganisation of workplaces to reduce contagion) and individual measures (e.g. physical barriers between colleagues or customers and the introduction of personal protective equipment) to protect workers from contagion (EU-OSHA, 2020a). Parallel to that, and beyond preventive

NOVETATS INSST

Evaluación de la exposición laboral a nanomateriales: 1- Dióxido de titanio

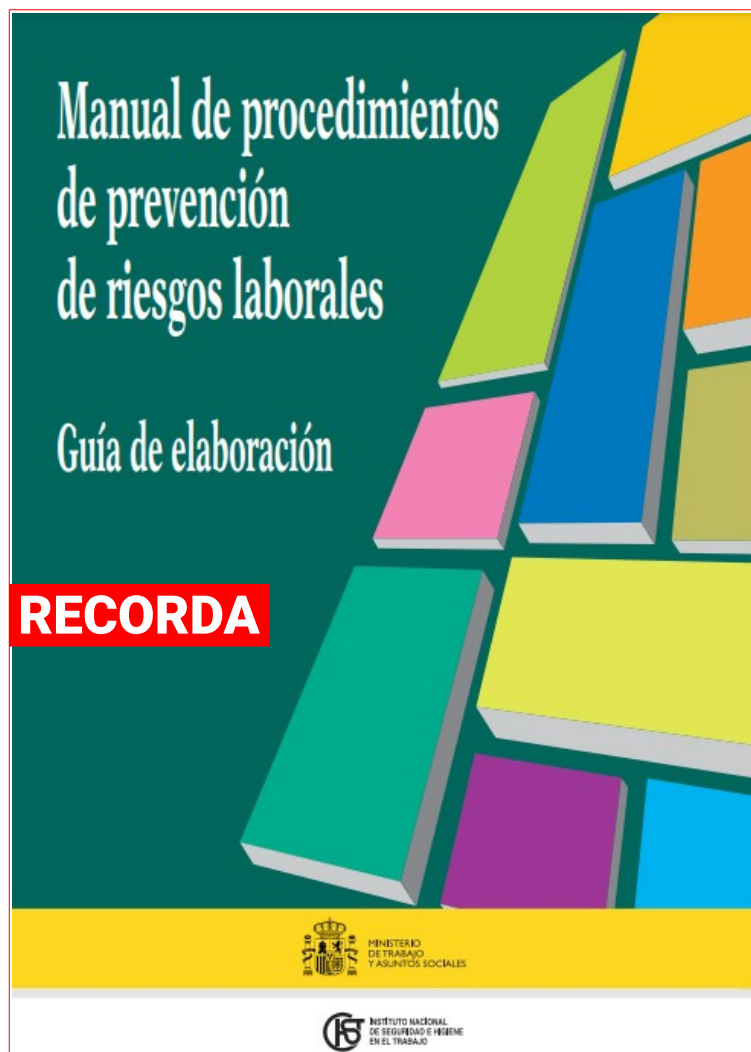
La evaluación de la exposición laboral a nanomateriales (NMs) se debe realizar de manera diferente a la habitual para los agentes químicos, debido, entre otras razones, a la falta de valores límite ambientales específicos para los mismos en España.

[BINVAC 090. Atrapamiento de la mano entre la amarra y el cabirón del chigre de una embarcación](#)

La base de datos Accidentes de trabajo investigados (BINVAC) incluida en el espacio web Situaciones de trabajo peligrosas, en la que esta ficha está inscrita, está orientada a ofrecer información de situaciones de trabajo peligrosas con fines preventivos.

La seguridad y la salud como materia de enseñanza en educación secundaria obligatoria. Guía para el profesorado (actualización)

Enseñar seguridad y salud laboral desde edades tempranas es una decisión positiva. Se trata de un momento crucial en el desarrollo formativo y educacional de nuestros niños y niñas, en el que se establecen las bases del adecuado ajuste posterior, como futuros trabajadores del mañana ante situaciones de riesgo y comportamientos preventivos adecuados. Por ello, Educación Secundaria es un espacio que posibilita transferir los conocimientos aprendidos en seguridad y salud a las situaciones reales de la enseñanza y al aprendizaje.



ÚLTIMES INCORPORACIONS A LA BIBLIOTECA DIGITAL DE PRL

NOU EUROPEAN TRADE UNION INSTITUTE. [Creative labour in the era of Covid-19: the case of freelancers](#) [en línia]. Valeria Pulignano, Markieta Domecka, Karol Muszyński, Lander Vermeerbergen, Me-Linh Riemann, aut. Bruxelles: ETUI, 2021. 33 p. [Consulta: 27.05.2021].
Organització del treball | Treballadors i treballadores autònoms | PRL COVID-19

Aquest document de treball identifica algunes àrees clau d'intervenció política per a promoure solucions socialment sostenibles i justes per als autònoms que treballen en les indústries creatives, que es troben entre els que més han patit les conseqüències econòmiques de la pandèmia Covid-19. En particular, els autors se centren en aquells que treballen completament per compte propi, sense empleats (és a dir, els "autònoms solitaris"), i que fan treballs basats en projectes o tasques a termini fix. Si bé la demanda d'alguns serveis (per exemple, serveis de TIC, desenvolupament de programari, comunicació digital, mitjans, traducció mèdica i audiollibres) ha crescut a causa de la seua naturalesa digital o essencialitat en la realitat post-Covid, altres tipus de treball creatiu han patit a causa de l'augment competència, disminució de la demanda, o perquè es van suspendre per complet a causa de la pandèmia. Les mesures de política del govern nacional destinades a esmortir l'impacte de Covid-19 en els mitjans de vida dels treballadors van resultar necessàries però insuficients per a garantir la protecció a llarg termini. Això es deu al fet que els criteris d'eleccibilitat per a tals mesures de suport exclouen a molts treballadors autònoms en les indústries creatives. A més, aquells als qui se'ls ha garantit l'accés al suport del govern nacional sovint s'enfronten a la complexitat i duració dels procediments administratius que acompanyen la implementació d'aquestes mesures. Finalment, el desenvolupament professional i l'ocupabilitat són àrees vulnerables per als autònoms a causa de la falta de fons nacionals dedicats a aquestes àrees.

NOU REGAL RAMOS, Raúl Jesús. [La asimetría de la discapacidad y la incapacidad laboral en España. Revista de la Asociación Española de Especialistas en Medicina del Trabajo](#) [en línia]. 2021. 30, 1. 14 p. [Consulta: 31.05.2021]. ISSN 1132-6255.
Treballadors i treballadores amb discapacitat

L'objectiu d'aquest treball és descriure i analitzar les xifres de la incapacitat laboral permanent i la discapacitat a Espanya. Per a això, s'ha realitzat una revisió de les estadístiques d'accés públic i gratuït que es troba en la web de l'Institut de Migracions i Serveis Socials i de l'Institut Nacional de la Seguretat Social. A Espanya existeix una alta prevalença de pensionistes d'incapacitat permanent que l'any 2019 han suposat prop de 2 milions de pensions contributives. Existeixen a més importants diferències interprovincials en el nombre total d'incapacitats i discapacitats però també en els diferents graus d'aquestes. Aquesta asimetria no és imputable ni a factors mèdics, ni al perfil ocupacional ni a la situació econòmica del territori. La centralització de determinats aspectes de la gestió podria ajudar a controlar la despesa i a evitar aquestes desigualtats entre províncies i Comunitats Autònomes.

URREJOLA-CONTRERAS, Gabriela Paz; PÉREZ CASANOVA, Daniela Cecilia; PINCHEIRA GUZMÁN, Erika Fabiola; PÉREZ LIZAMA, Miguel; ÁVILA RODRÍGUEZ, Antonio; GARY ZAMBRA, Boris. [Desorden músculo esquelético en extremidad superior: valoración de riesgos e intervención en trabajadoras del área industrial](#). *Revista de la Asociación Española de Especialistas en Medicina del Trabajo* [en línia]. 2021. 30, 1. 10 p. [Consulta: 27.05.2021]. ISSN 1132-6255.
Ergonomia | Altres sectors d'activitat | Trastorns musculoesquelètics

EUROPEAN TRADE UNION INSTITUTE. [Exposure to psychosocial risk factors in the gig economy: a systematic review](#) [en línia]. Pierre Bérastégui, aut. Bruxelles: ETUI, 2021. 128 p. [Consulta: 27.05.2021]. ISBN: 978-2-87452-596-4
Organització del treball | Psicosociologia

COMISIONES OBRERAS DE MADRID. [Condiciones de trabajo en los profesionales de la educación infantil](#) [en línia]. Madrid: CCOO de Madrid, 2020. 82 p. [Consulta: 21.05.2021].
Condicions de treball | Educació

LÓPEZ-GUILLÉN GARCÍA, Araceli; VICENTE PARDO, José Manuel. [El Síndrome Post COVID, Incapacidad Temporal Laboral y Prevención](#). *Prevencionar* [en línia]. 2021. 14 p. [Consulta: 24.05.2021]. ISSN 2697-004X.
Gestió de la prevenció | PRL COVID-19

INVASSAT A LES XARXES



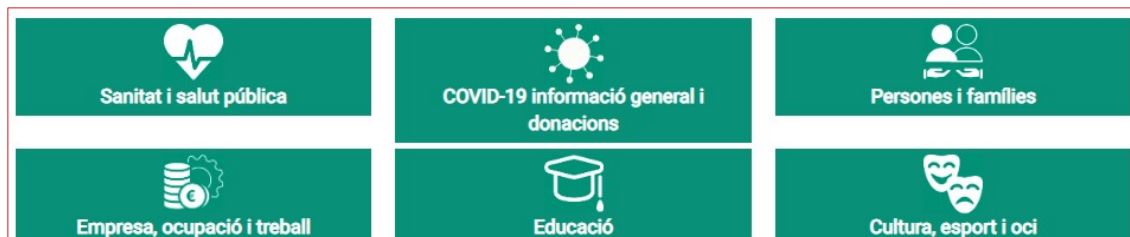
ESPAI COVID-19

Administracion.gob.es: Nueva normalidad. Crisis sanitaria COVID-19

DOGV: [Normativa aprobada per la Generalitat en relació amb la pandèmia per coronavirus Covid-19](#)

InfoCoronavirus. Accés a les seccions amb directrius i normativa COVID-19 de cadascuna de les conselleries de la Generalitat.

Guía COVID-19 : guía de información de salud y recursos web de calidad contrastada, de l'Instituto de Salud Carlos III



[Recursos d'informació COVID-19](#). GVAOberta

GIV COVID-19 Gestión integral de la vacunación COVID-19



**DOSIS
ENTREGADAS**

28.024.880

**DOSIS
ADMINISTRADAS**

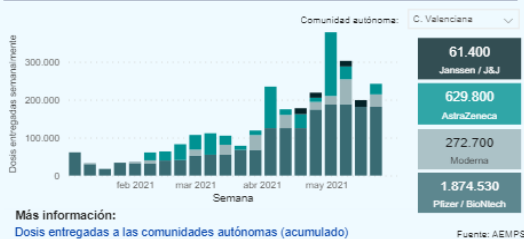
26.827.637

**Nº PERSONAS
PAUTA COMPLETA**

9.221.285

Dosis entregadas a C. Valenciana

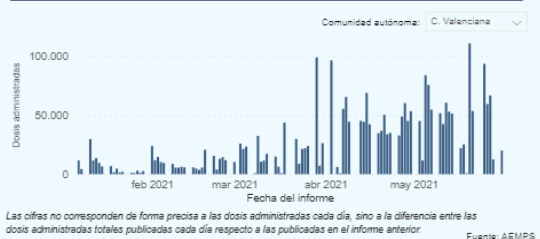
2.838.430



Dosis administradas en C. Valenciana

2.665.032

93,9% de las dosis entregadas



Personas que han recibido
al menos una dosis en C. Valenciana

1.812.778

35,8 % de la población total
(Fuente: INE, 2020)

Personas que han recibido
la pauta completa en C. Valenciana

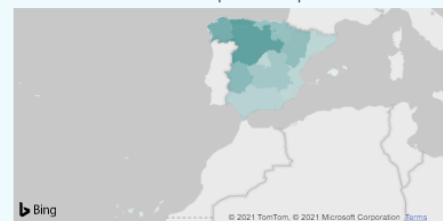
904.088

17,9 % de la población total
(Fuente: INE, 2020)

Más información:

[Evolución de personas vacunadas](#)
[Evolución de personas con al menos una dosis por comunidades autónomas](#)
[Evolución de personas con la pauta completa por comunidades autónomas](#)
[Población vacunada por grupo de edad](#)
[Población vacunada por grupo de edad y comunidad autónoma](#)

Población inmunizada con pauta completa

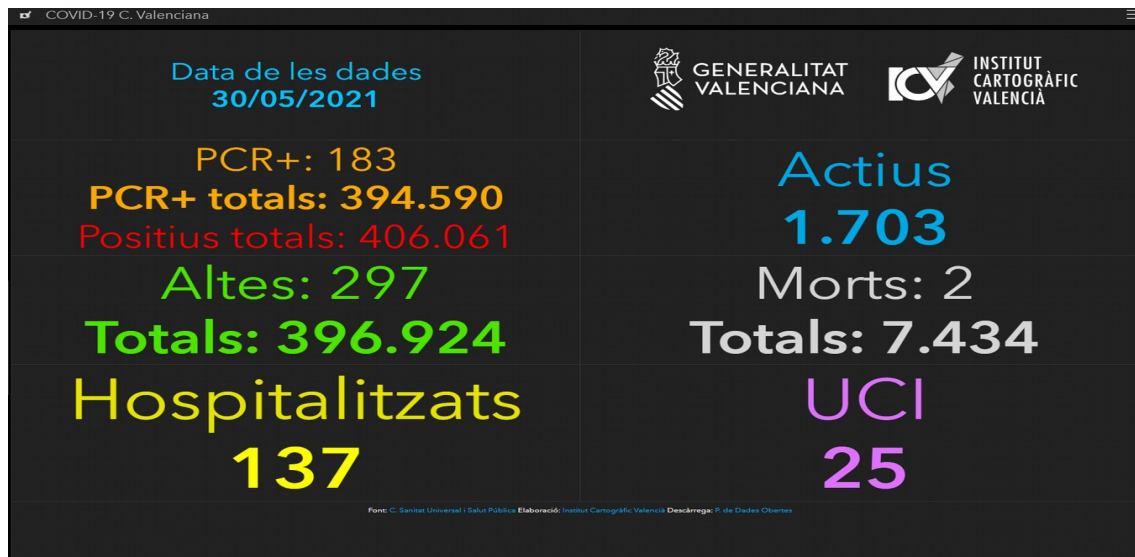


Fuente: AEMPS

Bing

© 2021 TomTom, © 2021 Microsoft Corporation

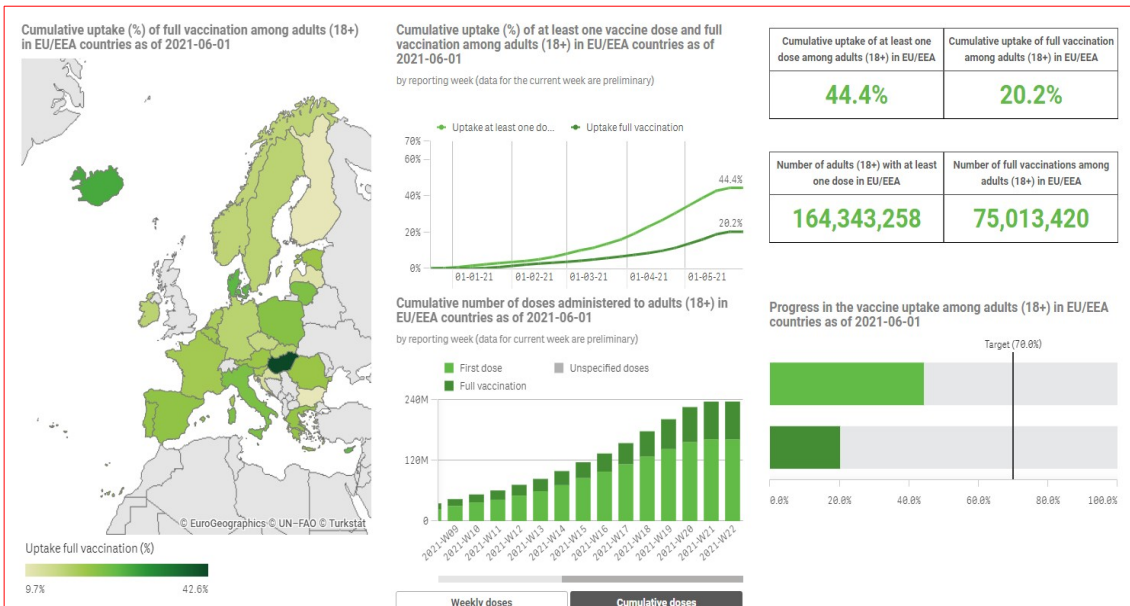
INFORMACIÓ DE REFERÈNCIA COVID-19

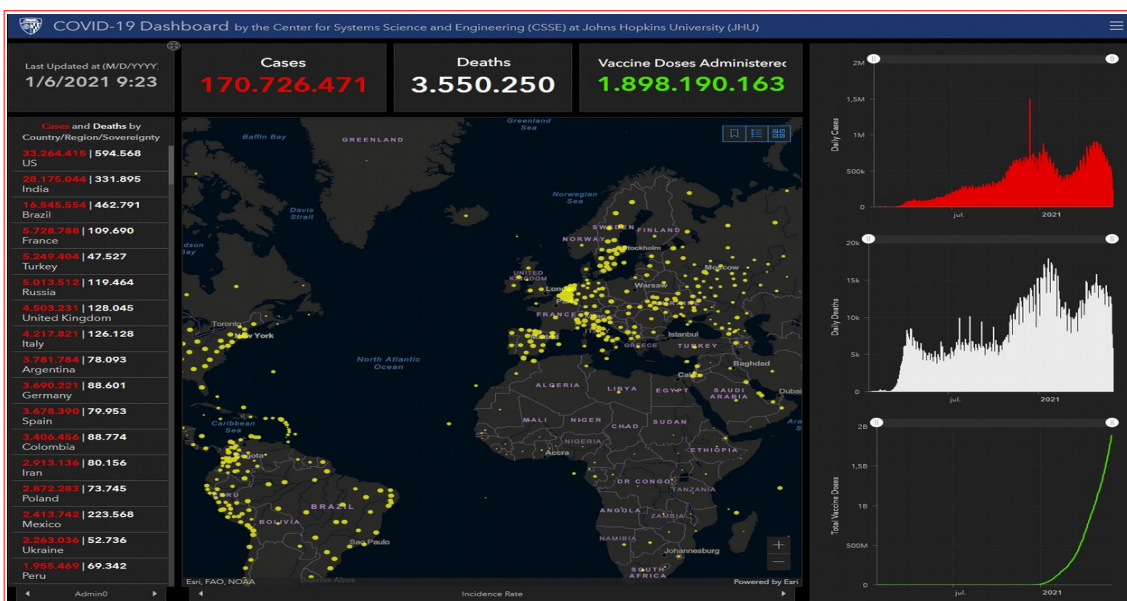


Dades Obertes PORTAL DE DADES OBERTES DE LA GENERALITAT VALENCIANA

COVID-19

Consulte els conjunts de dades sobre l'impacte de la COVID-19 en la Comunitat Valenciana





PER A COMBATRE LA DESINFORMACIÓ SOBRE LA PANDÈMIA



- Patricia López Suarez. [Cómo mejorar nuestra respuesta inmunitaria tras la vacunación](#). The Conversation. 27.05.2021
- Vicens Díaz de Brito y Erika Esteve. [Las madres vacunadas podrían proteger a sus bebés mediante la lactancia](#). SINC. 26.05.2021
- [Mascarillas: es tiempo de replantearse dónde y cuándo deberíamos llevarlas](#). SINC. 22.05.2021.

RECORDA...

- Roberto R. Aramayo. [El Diccionario Filosófico COVID-19, otro laboratorio del CSIC](#). The Conversation. 21.04.2021
- Fernando Navarro. [Cómo hablar y escribir bien sobre la pandemia coronavírica: nivel avanzado](#). SINC. 01.03.2021
- Fernando Navarro. [Cómo hablar y escribir bien sobre la pandemia coronavírica: las dudas básicas](#). SINC. 26.02.2021.
- Jose M Jimenez Guardado, Alejandro Pascual Iglesias, Ana María Ortega-Prieto et al. [Guía definitiva para desmentir bulos sobre el SARS-CoV-2 y la COVID-19](#). The Conversation. 18.01.2021

I no t'oblides...

Actualización Medidas COVID-19



Limitación de la circulación en horario nocturno Se prorroga la restricción de movilidad nocturna de 01h a 06 h	Hostelería y Restauración Abierta hasta las 00.30 h con el interior al 50% de su capacidad y un máximo de 10 personas por mesa	Limitación de grupos en espacios públicos y privados Las reuniones sociales en ámbitos públicos y privados se pueden celebrar con un máximo de 10 personas
Grandes eventos Se amplía el aforo a 3.000 personas en interiores y a 4.000 en exteriores	En vigor a partir del lunes 24 de mayo y durante los siguientes 14 días	

 **Verifica siempre en**  @generalitat  Generalitat Valenciana  @generalitatvalenciana



infocoronavirus.gva.es
900 300 555

Segueix-nos en...

[INVASSAT](#) – [Facebook](#) – [Twitter](#) – [Linkedin](#) – [SlideShare](#)