



GENERALITAT
VALENCIANA

INVASSAT

Institut Valencià de
Seguretat i Salut en el Treball

SERVEI D'ASSISTÈNCIA I PROMOCIÓ
CENTRE DE DOCUMENTACIÓ

RECULL D'ACTUALITAT EN SEGURETAT I SALUT LABORAL

Divendres 23 d'abril de 2021

ACTUALITAT PREVENIONISTA

AGENDA

ALS MITJANS

DIARIS OFICIALS

AENOR-UNE

NOVETATS INVASSAT

NOVETATS OIT

NOVETATS EU-OSHA

NOVETATS INSST

ÚLTIMES INCORPORACIONS A LA BIBLIOTECA DIGITAL DE PRL

ESPAI COVID-19

COVID-19 EN LA COMUNITAT VALENCIANA

INFORMACIÓ DE REFERÈNCIA COVID-19

ESPais PER A VISUALITZAR LA PANDÈMIA

PER A COMBATRE LA DESINFORMACIÓ SOBRE LA PANDÈMIA

ACTUALITAT PREVENCIONISTA



“ Que otros se jacten de las páginas que han escrito; a mí me enorgullecen las que he leído. ”

Jorge Luis Borges



23
abril
DÍA MUNDIAL DEL LIBRO Y DEL DERECHO DE AUTOR

© Unsplash/Alkaly



GENERALITAT
VALENCIANA



Biblioteca
Valenciana

Actualització Mesures COVID-19 >

GENERALITAT VALENCIANA

<p>En vigor a partir del dilluns 26 d'abril i fins al diumenge 9 de maig de 2021</p>	<p>Hostaleria i restauració</p> <p>Fins al toc de queda establert a les 10 de la nit amb terrasses al 100%, interiors al 30% i amb un màxim permès de 6 persones per taula</p>	<p>Comerç</p> <p>S'amplia l'horari màxim fins a les 10 de la nit</p>
	<p>Prorogades</p> <p>Confinament perimetral del territori valencià</p> <p>Limitació de mobilitat nocturna a partir de les 10 hores</p> <p>Limitació de 6 persones en espais públics i 2 nuclis de convivència en domicilis o espais privats</p>	<p>Activitats culturals</p> <p>Cines, teatres, museus o auditoris augmenten el seu aforament interior del 50 a 75%</p>

@generalitat
 Generalitat Valenciana
 @generalitatvalenciana

[infocoronavirus.gva.es](https://www.infocoronavirus.gva.es)
900 300 555



Dosis entregadas a C. Valenciana

1.498.230

Más información:
[Dosis entregadas a las comunidades autónomas \(acumulado\)](#)
 Fuente: AEMPS

Dosis administradas en C. Valenciana

1.391.648 92,9% de las dosis entregadas

Más información:
[Las cifras no corresponden de forma precisa a las dosis administradas cada día, sino a la diferencia entre las dosis administradas totales publicadas cada día respecto a las publicadas en el informe anterior.](#)
 Fuente: AEMPS

Personas que han recibido **al menos una dosis** en C. Valenciana

1.034.931

10,2 % de la población total
(Fuente: INE, 2020)

Más información:
[Evolución de personas vacunadas](#)
[Evolución de personas con al menos una dosis por comunidades autónomas](#)
[Evolución de personas con la pauta completa por comunidades autónomas](#)
[Población vacunada por grupo de edad](#)
[Población vacunada por grupo de edad y comunidad autónoma](#)

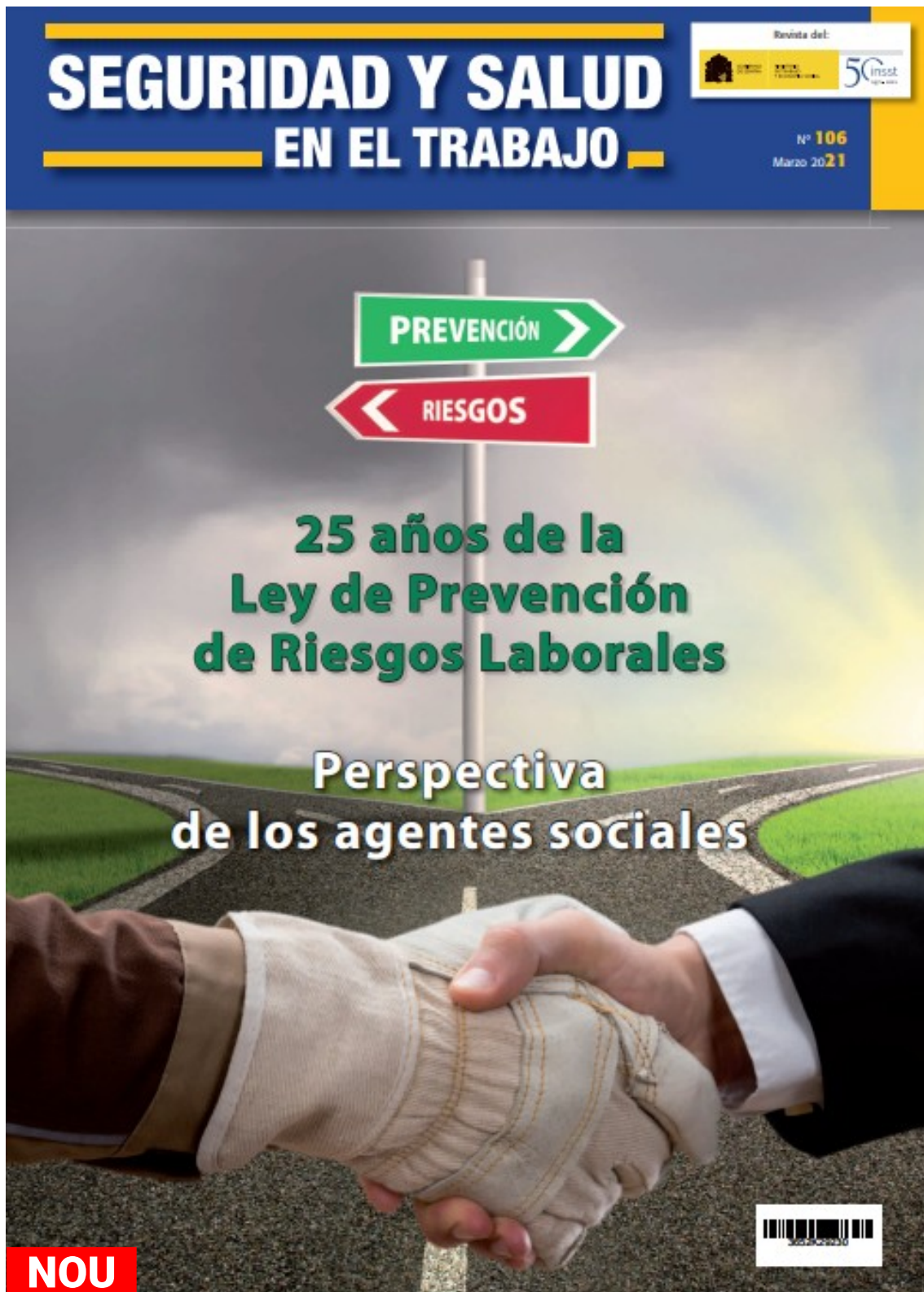
Personas que han recibido **la pauta completa** en C. Valenciana

356.717

3,5 % de la población total
(Fuente: INE, 2020)

Población inmunizada con pauta completa

NOVA ACTUALITZACIÓ



AGENDA PREVENCIÓNISTA

LUNES 26 DE ABRIL **50** insst
1971 - 2021

JORNADA TÉCNICA

DÍA MUNDIAL DE LA SEGURIDAD Y SALUD EN EL TRABAJO

RECORDA **28 DE ABRIL DE 2021**

ADELANTARSE A LOS RETOS:
alianzas para fortalecer la resiliencia

WWW.INSST.ES 



IV-TH INTERNATIONAL OSH CONFERENCE 2021 

 **THINK POSITIVE**

RECORDA  **BUT BE NEGATIVE**

PROGRAMME 19-21.05.2021
BOROVETS, BULGARIA

ALS MITJANS

La base de dades Sibil·la, gestionada pel centre de documentació de Presidència de la Generalitat, dona accés a més de 800.000 documents periodístics publicats amb posterioritat a 1992. Relacionats, fonamentalment, amb la Generalitat i la societat valenciana. També sobre el COVID-19. Aquest recurs només és accessible des de la xarxa corporativa de la Generalitat o des de llocs que accedisquen remotament a ella. Fes clic [ací](#) per a entrar en la informació relativa a [COVID-19](#)

Las nuevas medidas en la Comunidad Valenciana que se aplicarán el lunes

Los bares y restaurantes afrontan la recta final del estado de alarma con nuevas restricciones en la Comunidad Valenciana. El presidente de la Generalitat, Ximo Puig, ha comparecido esta tras presidir la reunión de la Mesa Interdepartamental para la Prevención y Actuación ante la covid-19 para informar sobre la flexibilización de algunas restricciones. Puig ha afirmado que la Comunidad Valenciana tiene una incidencia acumulada de 40 casos por cada 100.000 habitantes. "Es seis veces menor a la media española y somos la única comunidad en riesgo bajo", ha señalado el presidente, que ha añadido que "no puede haber relajación, el virus todavía está ahí. Pese a que no tengamos una vacunación masiva tenemos que seguir siendo prudentes". Así, ha anunciado que las limitaciones de horarios de la hostelería y los comercios en las provincias de Alicante, Valencia y Castellón se ampliarán a partir del lunes a las 22.00 horas. En este sentido, ha incidido en que los aforos de ambos sectores se mantendrán como hasta ahora. En la hostelería un 100% en las terrazas y un 30% en el interior y con 6 personas por mesa. En la línea de aligerar las restricciones del covid en la Comunidad Valenciana, el presidente también ha comunicado que los aforos de las actividades culturales pasarán de un 50% a un 75%, mientras que las ceremonias podrán contar con un aforo del 50%.

<https://www.informacion.es/comunidad-valenciana/2021/04/23/bares-restaurantes-restricciones-valencia-alicante-48565489.html>

Muere un trabajador agrícola alcanzado por un rayo en una finca de Balsapintada

Murcia. Un hombre de 45 años ha fallecido este jueves al ser alcanzado por un rayo cuando trabajaba en una finca agrícola situada en la pedanía de Balsapintada, en Fuente Álamo. El Centro de Coordinación de Emergencias del 112 de la Región de Murcia ha recibido la llamada de los compañeros de la víctima a las 13.46 informando de que el hombre había sido alcanzado por un rayo en el desarrollo del episodio de tormentas que están pasando durante toda la jornada por la Región de Murcia. Hasta el lugar se ha desplazado inmediatamente una ambulancia medicalizada con personal sanitario que a su llegada solamente ha podido certificar la muerte del trabajador, que había fallecido en el acto. El incidente ha sido comunicado como accidente laboral al Instituto de Seguridad y Salud Laboral de la Región de Murcia.

<https://www.laverdad.es/murcia/otros-municipios/muere-trabajar-agricola-20210422142414-nt.html>



Trasladado al hospital un trabajador que cayó de un andamio en Los Belones, Cartagena

Los servicios sanitarios de emergencia atendieron y trasladaron al hospital a un hombre de 50 años que cayó desde un andamio al suelo, unos 3 metros de altura, cuando trabajaba en una obra en la urbanización La Manga Club, en Los Belones en Cartagena. A las 11.00 horas de la mañana el 112 recibía la llamada de un compañero comunicando del accidente. Señaló que la víctima se encontraba en el suelo e inconsciente. Al lugar se movilizó una Unidad Móvil de Emergencias con personal sanitario de la Gerencia de Urgencias y Emergencias Sanitarias 061. Tras ser estabilizado por los sanitarios, el accidentado fue trasladado en ambulancia no asistencial al hospital Santa Lucía de Cartagena con heridas graves. El incidente fue comunicado al Instituto de Seguridad y Salud Laboral de la Región de Murcia.

<https://www.laverdad.es/murcia/cartagena/trasladado-hospital-trabajador-20210422131646-nt.html>

Herido grave un obrero al caerle una viga en la cabeza en Alcalá de Henares

Un hombre de 30 años ha resultado herido de gravedad esta tarde tras caerle una viga y golpearle en la cabeza en una obra de Alcalá de Henares, ha informado a Europa Press un portavoz de Emergencias Comunidad de Madrid 112. El accidente laboral ha ocurrido sobre las 13 horas de este jueves en una construcción de la calle Francisco Alonso de la localidad Complutense. Por causas que ahora se están investigando, una viga se ha precipitado sobre la cabeza del trabajador, provocándole un traumatismo craneoencefálico severo. Hasta el lugar han acudido sanitarios del Summa-112, quienes han estabilizado y trasladado desde el parque de Bomberos de la Comunidad de Madrid intubado al herido en helicóptero al Hospital 12 de Octubre. Investigan los hechos la Policía Nacional y Local.

<https://www.europapress.es/madrid/noticia-herido-grave-obrero-caerle-viga-cabeza-alcala-henares-20210422181641.html>

Muere una persona y dos resultan heridas en un accidente en la A-431 entre Villarrubia y Almodóvar

Córdoba. Una persona ha perdido la vida y otra dos han resultado heridas en un accidente de tráfico que se ha registrado en la carretera A-431, según han informado fuentes de la Guardia Civil. El siniestro ha tenido lugar en el kilómetro 15 de la citada carretera a la salida de la barriada periférica de Villarrubia, pero ya en el término municipal de Almodóvar del Río alrededor de las 08:15. Como consecuencia del impacto, cuyas causas se investigan, ha fallecido una persona, mientras que otras dos han resultado heridas. Hasta el lugar del accidente han acudido efectivos de la Guardia Civil, equipos sanitarios, además de bomberos, ya que varias de las personas han quedado atrapadas en el interior de los vehículos siniestrados. Fuentes de Bomberos han confirmado que han excarcelado de uno de los vehículos a una persona fallecida, un hombre de 48 años, y que dos heridos más han sido evacuados a un centro hospitalario...Uno de los dos heridos en el accidente de tráfico es un empleado del Distrito Sanitario Córdoba y Guadalquivir, que estaba trabajando en el transporte de sangre y que ahora está siendo atendido en un centro hospitalario.

https://www.eldiadecordoba.es/provincia/accidente-trafico-A-431-Almodovar-Rio_0_1567343528.html

Muere un trabajador de 34 años atrapado por un tren turístico en Fraga

Huesca. Un joven de 34 años de edad y vecino de Lérida ha fallecido este jueves en un accidente laboral ocurrido en el polígono industrial Fondo de Litera de Fraga. Al parecer, la víctima ha quedado atrapada bajo un tren turístico en el momento en el que, junto a otro compañero de trabajo, se encontraba descargándolo de un camión destinado a su transporte. El suceso ha tenido lugar sobre las 14.00 en una de las calles del polígono, muy cerca de las instalaciones de la ITV, a la que, al parecer, habían acudido los dos operarios con el fin de someter al tren turístico a la correspondiente revisión. La víctima era trabajador de la empresa Ilertren, que tiene su sede en la cercana ciudad de Lérida y que está dedicada a la fabricación de trenes turísticos de última generación. El camión de transporte, que estaba estacionado en el momento del suceso, también pertenecía a la misma firma catalana, con una amplia experiencia en el sector. De momento, no han trascendido las causas por las que el tren ha podido desprenderse del camión y producirse el falta desenlace. Al lugar del accidente, han acudido agentes de la Policía Local de Fraga, bomberos del parque de la Diputación, patrullas de la Guardia Civil y sanitarios del 061, que nada han podido hacer por salvar la vida de la víctima, que ha quedado atrapado bajo el tren y que ha fallecido en el acto.

<https://www.heraldo.es/noticias/aragon/huesca/2021/04/22/muere-un-trabajador-de-34-anos-aplastado-por-un-tren-turistico-en-fraga-1486934.html?autoref=true#>

El joven rescatado el martes en la sierra de Aralar sufrió un accidente laboral

Guipúzcoa. La plataforma de asociaciones juveniles EGK ha denunciado este jueves lo ocurrido en un comunicado en el que critica que «una vez más haya que lamentar un grave accidente laboral en el que se ve gravemente afectada una persona joven». El accidente ocurrió este martes, sobre las 13.00 horas en las inmediaciones de la sierra de Aralar, donde, según informó entonces el Departamento de Seguridad de Lakua, efectivos de la Ertzaintza rescataron en helicóptero a un herido y lo trasladaron al campo de fútbol de Zumarraga, desde donde fue evacuado en ambulancia al hospital de esa localidad. EGK ha informado de que se trataba de un joven empleado que sufrió «una fractura en una pierna tras clavarse uno de los postes con los que estaba trabajando». En opinión del Consejo de la Juventud, «la precariedad y las malas condiciones laborales son una causa directa de los accidentes de trabajo, de las enfermedades laborales y del deterioro de la salud de la juventud». «La precaria situación laboral de la gente joven –subraya el organismo–, lejos de mejorar, está empeorando considerablemente, lo que perjudica su salud física y mental, y aumenta sus posibilidades de sufrir accidentes de trabajo y enfermedades».

<https://www.naiz.eus/eu/info/noticia/20210422/el-joven-rescatado-el-martes-en-la-sierra-de-aralar-sufrio-un-accidente-labora>

Cómo la visibilidad laboral puede crear un entorno seguro

Si no estás visible, no estás seguro”. Es la filosofía que mueve a Miguélez Confección a la hora de desarrollar y fabricar prendas de alta visibilidad y gran resiliencia para aquellas operaciones en las que los empleados se ven expuestos a riesgos que comprometen su seguridad y, por tanto, su vida. Resulta esencial que las empresas conozcan las razones por las que el uso de este tipo de vestuario en la actividad laboral es primordial y las claves para elegir las prendas más idóneas. En este artículo, Miguélez descubre de forma sencilla y resumida lo más importante sobre ropa laboral de alta visibilidad, necesaria en lugares de poca iluminación o donde el trabajador está expuestos a diferentes riesgos derivados de la naturaleza del entorno, de la propia actividad e incluso de agentes fortuitos. No hay que olvidar que existen leyes y normas internacionales que promueven y regulan el uso de ropa de seguridad, adaptada y adecuada a las condiciones de cada actividad laboral. Pensar sobre esto significa ir por el buen camino. Para las empresas y sus trabajadores, la adquisición y uso de vestuario de alta visibilidad es de vital importancia. Solo el simple hecho de plantearse adquirir una equipación de estas características inicia un proceso de disminución considerable de los índices de accidentes laborales.

<https://www.interempresas.net/Proteccion-laboral/Articulos/348913-Como-la-visibilidad-laboral-puede-crear-un-entorno-seguro.html>

Seguridad y salud, los pilares de Cepsa

En la tradicional jornada informativa anual de Cepsa con los medios de comunicación, la empresa ha querido darle visibilidad a un tema de vital importancia para el buen funcionamiento laboral: la seguridad y salud laboral. Además, detallando los mecanismos y procesos de prevención de riesgos laborales y los principales indicadores de gestión de la seguridad que se mide y se controla en el día a día. Álvaro Díaz Bild, el director de Calidad, Salud, Seguridad y Medio Ambiente de Cepsa, destacó que la principal labor de la compañía es evitar que se produzcan accidentes. «Buscamos la manera de reducir el riesgo», poniendo como ejemplo una escudería de F1, «si fuéramos un equipo de Fórmula 1, todas estas medidas serían el diseño del coche, los frenos ABS, el repostaje, etc». Además, Díaz Bild ha destacado que «se trata de tener instalaciones seguras y realizar operaciones seguras». La seguridad, continuó, «es un trabajo que no se ve, pero es fundamental para evitar accidentes. Tener un buen protocolo de actuación en caso de accidentes, como sucede en la Fórmula 1, y sobre todo el factor humano. El piloto, el mecánico, o ahora, en estos tiempos de pandemia, la persona que se asegura que todos tengan mascarillas. Todos tienen un papel relevante».

<https://www.canarias7.es/economia/empresas/seguridad-salud-pilares-20210422120109-nt.html>

CCOO y UGT volverán a las calles el 1 de Mayo para pedir mejoras en el mercado laboral

CCOO y UGT retomarán este 1 de Mayo, Día del Trabajador, las concentraciones en todas las calles de España "con total y absoluta garantía de los protocolos de seguridad" para pedir mejoras en el mercado laboral y la derogación de las reformas laboral y de pensiones. Así lo han señalado los secretarios generales de CCOO, Unai Sordo, y UGT, Pepe Álvarez, durante la presentación de los actos con motivo de este 1 de Mayo, que este año se celebrará bajo el lema 'Ahora toca cumplir. Un país en deuda con su gente trabajadora'. Un año más, la manifestación principal tendrá lugar en la capital de España y se celebrará, al igual que en años anteriores, de Cibeles a Sol, donde finalizará con la lectura del manifiesto. Ambos líderes han asegurado que se mantendrán las distancias y se cumplirán "plenamente" con los protocolos de seguridad, especialmente donde los índices de incidencia sean más altos. "Este 1 de Mayo no podemos dejarlo pasar sin pensar en las personas que hace un año estaban trabajando en los diferentes servicios esenciales para poder mantener abierto el país, por lo que este día se va a convertir en un homenaje a los trabajadores de los servicios esenciales", ha dejado claro Pepe Álvarez.

<https://www.elconfidencialdigital.com/articulo/ultima-hora/ccoo-ugt-volveran-calles-1-mayo-pedir-mejoras-mercado-laboral/20210422130123234473.html>

Seis de cada diez médicos sufren síndrome de desgaste profesional y uno de cada cuatro ha estado de baja por COVID

La salud física y mental de los médicos y médicas de España ha empeorado por culpa de la pandemia de coronavirus. Un estudio refleja que seis de cada diez sufren el síndrome de desgaste profesional por la pandemia y uno de cada cuatro ha estado de baja en algún momento por motivos relacionados con la COVID-19. La Organización Médica Colegial, Mutual Médica e investigadores de la Fundación Galatea han presentado este miércoles el informe, a partir de encuestas a más de 4.500 facultativos en activo de nuestro país, que constata cómo el citado síndrome -conocido también como burnout o síndrome del trabajador quemado- ha pasado de aquejar al 30 % de los profesionales antes de la pandemia al 60 %. Se trata de "una forma de estrés que se cronifica y que cursa en forma de hartazgo y de agotamiento personal, profesional o en la relación con los pacientes". También seis de cada diez entrevistados presentan algún indicador de fatiga, dolor o estrés "incluso después de finalizado el momento álgido de la crisis", lo que supone el doble de los que había antes. "En la mayoría de los casos, las mujeres, los profesionales que trabajan en atención primaria y los que tienen contratos interinos o temporales son los que presentan peores indicadores de salud aunque en general son situaciones muy transversales", reza el resumen del estudio.

<https://www.rtve.es/noticias/20210421/coronavirus-estudio-medicos-salud/2087099.shtml>

¿Pueden obligarme a volver a la oficina?

El Estado de Alarma llega a su fin mientras que la vacunación avanza poco a poco. En este nuevo panorama, son muchas las compañías las que se plantean volver a la modalidad presencial pronto. Sin embargo, despedirse del teletrabajo no va a ser fácil para todos. Tanto empleados como empleadores han superado en el último año el temor a la prestación de servicios a distancia y han comprobado las bondades del teletrabajo. De hecho, esta modalidad ha permitido a muchas personas seguir desempeñando sus tareas desde cualquier ubicación. Así lo avanza una reciente encuesta del CIS: "el 60% de la sociedad española sostiene que el teletrabajo ha permitido mantener muchas actividades profesionales desde casa con un nivel alto de calidad". Un nuevo informe elaborado por la consultora Efebé apunta hacia la misma dirección, pero con diferentes matices. Aunque el teletrabajo ha sido una experiencia satisfactoria para el 74% de los empleados y el 67% de los directivos, solo un 24%

del total la considera como "excelente". Teletrabajar trae muchos beneficios: ahorro de tiempo y dinero en desplazamientos y restauración; aumento de la comodidad y la productividad, disminución del riesgo de contagio... Entonces, ¿puede nuestra empresa obligarnos a volver a la oficina? La respuesta es sí.

<https://es.finance.yahoo.com/noticias/pueden-obligarme-volver-oficina-131932403.html>

CCOO-CLM reclama "alojamientos dignos y suficientes para las personas migrantes en las campañas agrícolas"

Según los datos publicados por el Ministerio de Inclusión, Seguridad Social y Migraciones la afiliación de personas extranjeras a la Seguridad Social en el total de la región en marzo ha bajado en -389 personas (- 0,59%) con respecto al mes anterior. Este es un comportamiento estacional del empleo de las personas extranjeras, un empleo muy marcado por las campañas agrícolas y que refleja los periodos de actividad e inactividad de las mismas, afirma M^ª Ángeles Castellanos, secretaria regional de Empleo y Políticas Sociales de CCOO CLM. Si bien marzo es un mes con baja actividad en la agricultura, no ocurre lo mismo con los meses venideros en los que habrá un repunte significativo de la actividad. Una actividad en la que el trabajo de las personas extranjeras es imprescindible, por eso de cara a las próximas campañas, desde CCOO CLM reclamamos alojamientos dignos y suficientes para quienes trabajan en las mismas. También instamos al empresariado agrícola a que cumpla con las obligaciones recogidas tanto en la Ley de Prevención de Riesgos Laborales como en las diferentes órdenes, de obligado cumplimiento, que se están publicando ante la situación de COVID-19, para garantizar unas condiciones laborales seguras y saludables para los trabajadores y trabajadoras, señala Castellanos.

https://www.lacomarcadepuertollano.com/diario/noticia/2021_04_22/20

La justicia declara accidente laboral el infarto de un comercial mientras teletrabajaba

Es accidente laboral el infarto que sufrió un comercial mientras teletrabajaba. Así lo ha determinado el Tribunal Superior de Justicia (TSJ) del País Vasco en una sentencia en la que considera que, al haberse producido durante la jornada laboral, se debe presumir que existe un vínculo entre las funciones del puesto y el ataque cardíaco. Asimismo, el tribunal rechaza que el hecho de que el empleado tuviera trastornos previos de salud, como tabaquismo, obesidad o dolores torácicos, "sea motivo suficiente para destruir la presunción de laboralidad". Según recoge el fallo, el empleado realizaba labores de comercial en una empresa con sede en Madrid. Él llevaba los clientes de la zona norte (Bizkaia, Navarra, Álava, etcétera), donde no existía una sede física, y se encarga principalmente de contactar, gestionar y realizar visitas, aunque también tenía que realizar tareas administrativas y enviar reportes cada cierto tiempo. Al no haber oficina en esa región, el hombre hacía estas labores desde su casa. Una mañana en la que se encontraba, precisamente, en su domicilio, el hombre sufrió un infarto agudo de miocardio, a consecuencia del cual falleció. Tenía antecedentes de tabaquismo activo, obesidad y dolores torácicos esporádicos.

https://www.elconfidencial.com/juridico/2021-04-22/la-justicia-declara-accidente-laboral-el-infarto-de-un-comercial-mientras-teletrabajaba_3045132/

Cómo prevenir el acoso en el trabajo

El 28 de abril se conmemora el Día Mundial de la Seguridad y Salud en el Trabajo, cita marcada en el calendario por la Organización Internacional del Trabajo (OIT). Con motivo del centenario de dicha organización, en 2019 se adoptó el convenio sobre la violencia y el acoso, haciendo un llamamiento para la prohibición y la prevención de la violencia en el mundo del trabajo. En esta línea la mutua Umivale ha preparado una guía para la elaboración de un protocolo que prevenga el acoso sexual o moral en el entorno laboral. Un documento marco que proporciona a las empresas las pautas a seguir para poder proteger a sus trabajadores y trabajadoras en

este sentido y acabar con la violencia y el acoso en el mundo del trabajo. "El lema marcado por la OIT este año es Anticiparse a las crisis, prepararse y responder – Invertir hoy en sistemas resilientes de seguridad y salud en el trabajo. Una temática que nos ha permitido recuperar la campaña que el año pasado no pudimos abordar por estar en plena primera ola de la pandemia. José Luis Cebrián, responsable del servicio de Prevención de Umivale."
<https://www.observatoriorh.com/orh-posts/como-prevenir-el-acoso-en-el-trabajo.html>

RECORDA

TÉCNICA DE INYECCIÓN DE VACUNAS DEL COVID-19 EN EL DELTOIDES

ORGANIZACIÓN COLEGIAL DE ENFERMERÍA

ADMINISTRACIÓN PASO A PASO

- 1 Identificar al paciente
- 2 Vacuna correcta
- 3 Intervalo adecuado
- 4 Verificar dosis
- 5 Vía de administración adecuada
- 6 Lugar anatómico
- 7 Registro correcto de la vacuna administrada

LUGAR ANATÓMICO

LOCALIZAR CON PRECISIÓN EL PUNTO DE INYECCIÓN

Zona media: **correcta**

Demasiado alta: **incorrecta**

Demasiado baja: **incorrecta**

TÉCNICAS

MÉTODO DEL TRIÁNGULO: medir el ancho de dos dedos de longitud bajo el acromion. Tomando esa línea como base, imaginar un triángulo invertido. El punto de inyección se encuentra en el centro del triángulo.

MÉTODO DE LAS HUELLAS: señala con tu dedo índice el acromion. Extiende el pulgar hacia el deltoides. Traza una línea imaginaria. En su centro, se encuentra el punto de inyección.

ELEGIR AGUJAS DE CALIBRE Y LONGITUD ADECUADA

- Estándar: 0,6 x 25 mm (23G x 1)
- Problemas de coagulación / anticoagulados: 0,5 x 25 mm (25G x 1)

RELAJAR EL MÚSCULO

INSERTAR LA AGUJA A 90°

Evitar la inyección en la bolsa subacromial

Evitar la inyección en el nervio radial

Informar al paciente: en caso de dolor local intenso que no cede y limita la movilidad, consultar con el profesional de referencia para valoración

Tras la inyección, es habitual que aparezcan molestias en la zona. De forma excepcional se producen lesiones con dolor que puede prolongarse durante semanas o adenopatías en la axila

DOGV

Consulta també Normativa aprobada per la Generalitat en relació amb la pandèmia per coronavirus Covid-19, en el DOGV. Fes clic [ací](#) per a entrar.

Nº 9068

RESOLUCIÓ de 21 d'abril de 2021, de la consellera de Sanitat Universal i Salut Pública, per la qual s'adopta la mesura especial en matèria de salut pública consistent en l'aïllament preventiu de les persones residents en el Col·legi Major Ausias March, de la ciutat de València. [2021/4191]

<http://dogv.gva.es/va/resultat-dogv?signatura=2021/4191&L=0>

BOE

Nº 93

Orden PCM/378/2021, de 22 de abril, por la que se publica el Acuerdo del Consejo de Ministros de 20 de abril de 2021, por el que se prorroga el Acuerdo del Consejo de Ministros de 2 de febrero de 2021, por el que se establecen medidas excepcionales para limitar la propagación y el contagio por el COVID-19, mediante la limitación de los vuelos entre la República Federativa de Brasil y la República de Sudáfrica y los aeropuertos españoles.

https://www.boe.es/diario_boe/txt.php?id=BOE-A-2021-6466

DOUE

L139

Reglamento (UE) 2021/663 de la Comisión de 22 de abril de 2021 por el que se modifica el anexo III del Reglamento (CE) n.o 396/2005 del Parlamento Europeo y del Consejo por lo que respecta a los límites máximos de residuos de clordecona en determinados productos

https://eur-lex.europa.eu/legal-content/ES/TXT/?uri=uriserv%3AOJ.L_.2021.139.01.0148.01.SPA&toc=OJ%3AL%3A2021%3A139%3ATOC

Industrial relations and social dialogue

**Policy responses
from governments and
social partners to the
COVID-19 pandemic**



 Eurofound

NOU

28 d'abril
Dia Mundial de la Seguretat i la Salut en el Treball

GENERACIÓN

SEGURA & SALUDABLE



Organización
Internacional
del Trabajo

RECORDA



28 de abril de 2018
Día mundial
de la seguridad y
la salud en el trabajo

12 de junio de 2018
Día mundial
contra el
trabajo infantil



NOVETATS AENOR – NORMES UNE

NORMES PUBLICADES RECENTMENT

- UNE-EN 1363-1:2021. Ensayos de resistencia al fuego. Parte 1: Requisitos generales. 2021-04-14



- UNE-EN ISO 11925-2:2021. Ensayos de reacción al fuego. Inflamabilidad de los productos cuando se someten a la acción directa de la llama. Parte 2: Ensayo con una fuente de llama única. (ISO 11925-2:2020). 2021-03-31
- UNE-EN 13823:2021. Ensayos de reacción al fuego de productos de construcción. Productos de construcción, excluyendo revestimientos de suelos, expuestos al ataque térmico provocado por un único objeto ardiendo. 2021-03-24.
- UNE-EN IEC 61496-1:2021. Seguridad de las máquinas. Equipos de protección electrosensibles. Parte 1: Requisitos generales y ensayos. 2021-03-24.
- UNE-EN IEC 60332-3-10:2019/A11:2021. Métodos de ensayo para cables eléctricos y cables de fibra óptica sometidos a condiciones de fuego. Parte 3-10: Ensayo de propagación vertical de la llama de cables colocados en capas en posición vertical. Equipos. 2021-03-17

CORRECCIONS PUBLICADES RECENTMENT

- UNE-EN IEC 60332-3-10:2019/A11:2021. Métodos de ensayo para cables eléctricos y cables de fibra óptica sometidos a condiciones de fuego. Parte 3-10: Ensayo de propagación vertical de la llama de cables colocados en capas en posición vertical. Equipos.
- UNE-EN ISO 22568-1:2020. Protectores de pies y piernas. Requisitos y métodos de ensayo para componentes del calzado. Parte 1: Topes metálicos. (ISO 22568-1:2019, Versión corregida 2020-11).
- UNE-EN ISO 3691-1:2015/A1:2021. Carretillas de manutención. Requisitos de seguridad y verificación. Parte 1: Carretillas de manutención autopropulsadas, distintas de las carretillas sin conductor, carretillas de alcance variable y carretillas transportadoras de carga. Modificación 1. (ISO 3691-1:2011/Amd 1:2020).
- UNE-EN 60730-1:2019. Dispositivos de control eléctrico automáticos. Parte 1: Requisitos generales.

NORMES ANUL·LADES RECENTMENT

- UNE-EN 1363-1:2015. Ensayos de resistencia al fuego. Parte 1: Requisitos generales.. 2021-04-14
- UNE-EN ISO 11925-2:2011. Ensayos de reacción al fuego de los materiales de construcción. Inflamabilidad de los productos de construcción cuando se someten a la acción directa de la llama. Parte 2: Ensayo con una fuente de llama única. (ISO 11925-2:2010). 2021-03-31
- UNE-ENV 13381-7:2006 EX. Ensayos para determinar la contribución a la resistencia al fuego de los elementos estructurales. Parte 7: Protección aplicada a vigas de madera. 2021-04-01
- UNE-EN 13823:2012+A1:2016. Ensayos de reacción al fuego de productos de construcción. Productos de construcción, excluyendo revestimientos de suelos, expuestos al ataque térmico provocado por un único objeto ardiendo. 2021-03-24

NOVETATS INVASSAT



Plans d'actuació contra la sinistralitat [\[WWW\]](#)

- **Pla d'actuació contra la sinistralitat** laboral de la Comunitat Valenciana **2021** - Resum 17.02.2021 [\[PDF val\]](#) [\[PDF cas\]](#)

Criteris tècnics de l'INVASSAT [\[WWW\]](#)

- Obligacions preventives de **tallers mecànics que arrenden part de les seues instal·lacions** i empreses de serveis de lloguer de boxs de treball per a usuaris i usuàries particulars 30.03.2021 [\[PDF val\]](#) [\[PDF cas\]](#)
- **Formació preventiva** que pot impartir un tècnic o una tècnica de prevenció de riscos laborals de nivell intermedi 17.02.2021 [\[PDF val\]](#) [\[PDF cas\]](#)

Manuels del Campus Virtual de l'INVASSAT

- **Plans d'autoprotecció**. 07.04.2021 [\[PDF val\]](#) [\[PDF cas\]](#)
- El risc degut a l'**electricitat estàtica** : mesures preventives 20.01.2021 [\[PDF val\]](#) [\[PDF cas\]](#)

Fitxes d'Investigació d'Accidents FIA [\[WWW\]](#)

- Accident greu a causa d'**atrapament amb un equip de treball** fora d'ús [\[PDF val\]](#) [\[PDF cas\]](#)

Estadístiques de l'INVASSAT [\[WWW\]](#)

- Estadística d'**accidents de treball**. Març 2020-Febrer 2021 [\[PDF\]](#)
- Estadística de **malalties professionals**. Març 2020-Febrer 2021 [\[PDF\]](#)

SPRL de la Generalitat

- **Memòria d'activitats** del Servei de Prevenció de Riscos Laborals del Personal Propi de la Generalitat **2020** [\[PDF val\]](#) [\[PDF cas\]](#)
- **Memòria d'activitats** del Servei de Prevenció de Riscos Laborals del Personal Propi de la Generalitat **2019** [\[PDF val\]](#) [\[PDF cas\]](#)
- **Mesures preventives** enfront de l'exposició al coronavirus (SARS-CoV-2) 04.03.2021 [\[PDF val\]](#) [\[PDF cas\]](#)
- Guia tècnica per a la implantació del sistema de gestió de la prevenció de riscos laborals [\[PDF val\]](#) [\[PDF cas\]](#)

Observatori de Seguretat i Salut Laboral de la Comunitat Valenciana [\[WWW\]](#)

- Caracterització de la **seguretat viària laboral** en la Comunitat Valenciana 2019 14.12.2020 [\[PDF val\]](#) [\[PDF cas\]](#)

Apunts tècnics de l'INVASSAT [\[WWW\]](#)

- Comercialització de **màquines** : claus per a una adquisició sense sorpreses 21.12.2020 [\[PDF val\]](#) [\[PDF cas\]](#)

Butlletins de novetats

- **Butlletí de novetats** en seguretat i salut laboral de l'INVASSAT 03.2021 [\[PDF\]](#)

NOVETATS OIT

Anticiparse, prepararse y responder a las crisis - Invertir hoy en sistemas resistentes de seguridad y salud en el trabajo (SST)

El objetivo de este seminario virtual mundial es estimular el diálogo sobre la importancia de invertir en seguridad y salud en el trabajo para responder a las emergencias y crisis que afectan a los lugares de trabajo, como la pandemia de COVID-19. El Día Mundial de la Seguridad y Salud en el Trabajo de 2021 hace un llamamiento para aprovechar los principales elementos de los sistemas nacionales de SST, mostrando cómo cada elemento tiene la misma importancia y relevancia a la hora de enfrentarse a estos retos.

https://www.ilo.org/global/topics/safety-and-health-at-work/events-training/events-meetings/world-day-safety-health-at-work/WCMS_780941/lang--es/index.htm

Apoyar al personal sanitario y asistencial en situación de estrés

El Día Mundial de la Salud de este año es una oportunidad para recordar a la multitud de trabajadores sanitarios y asistenciales de todo el mundo que han estado al frente de la lucha contra la pandemia de COVID-19 durante más de un año, y cuya salud mental y bienestar se han visto muy afectados. La respuesta a la COVID-19 debe incluir medidas de apoyo a los trabajadores sanitarios y asistenciales sometidos al estrés.

https://www.ilo.org/global/about-the-ilo/multimedia/video/institutional-videos/WCMS_770327/lang--es/index.htm

NORMLEX Information System on International Labour Standards

C120 - Convenio sobre la higiene (comercio y oficinas), 1964 (núm. 120)

Visualizar en: Inglés - Francés - árabe - alemán - portugués - ruso - chino

Ir al artículo : [1](#) [2](#) [3](#) [4](#) [5](#) [6](#) [7](#) [8](#) [9](#) [10](#) [11](#) [12](#) [13](#) [14](#) [15](#) [16](#) [17](#) [18](#) [19](#) [20](#) [21](#) [22](#) [23](#) [24](#) [25](#) [26](#) [27](#)

Preámbulo

RECORDA

La Conferencia General de la Organización Internacional del Trabajo:

Convocada en Ginebra por el Consejo de Administración de la Oficina Internacional del Trabajo, y congregada en dicha ciudad el 17 junio 1964 en su cuadragésima octava reunión;

Después de haber decidido adoptar diversas proposiciones relativas a la higiene en el comercio y en las oficinas, cuestión que constituye el cuarto punto del orden del día de la reunión, y

Después de haber decidido que algunas de esas proposiciones revistan la forma de un convenio internacional,

adopta, con fecha ocho de julio de mil novecientos sesenta y cuatro, el siguiente Convenio, que podrá ser citado como el Convenio sobre la higiene (comercio y oficinas), 1964:

NOVETATS EU-OSHA

[El premio cinematográfico 2021 «Trabajos saludables» abre el plazo de inscripción](#)

La edición correspondiente a 2021 del premio cinematográfico «Trabajos saludables» abre el plazo de inscripción hasta el 30 de junio para el envío de candidaturas a la mejor película documental relacionada con el trabajo.

[Start acting now: Why early intervention is key to preventing chronic MSDs](#)

One in every four people in the EU suffer from a chronic musculoskeletal disorder (MSD), such as back pain, upper limb disorder, or osteoporosis. Europe's workforce is ageing, and as a result, chronic MSDs are likely to become even more prevalent. Taking action as soon as symptoms appear is therefore vital to maintaining a healthy workforce, retaining workers, and boosting businesses.

El premio cinematográfico 2021 «Trabajos saludables» abre el plazo de inscripción

RECORDA

Premio cinematográfico «Lugares de Trabajo Saludables»



photo: Gerd Altmann / pixabay.com

La Agencia Europea para la Seguridad y la Salud en el Trabajo presenta el premio cinematográfico «Lugares de Trabajo Saludables», que se concede al mejor documental relacionado con el ámbito laboral. El galardón se entrega en su correspondiente categoría dentro del marco del festival de cine documental **Doclisboa** que se celebra en Lisboa (Portugal). Doclisboa forma parte de la Doc Alliance, una asociación creativa de siete importantes festivales de cine documental europeos. Entre los años 2009 y 2019, el galardón fue presentado en el Festival Internacional de Cine Documental y de Animación de Leipzig.

NOVETATS INSST

NOU [Revista Seguridad y Salud en el Trabajo - Número 105](#)

Revista de carácter trimestral con vocación de constituirse en un medio útil de comunicación para y entre todos los profesionales e interesados en la prevención de los riesgos laborales en España.

[La línea de atención al público STOP Riesgos Laborales "SE RENUEVA"](#)

Desde el año 2010, la Secretaría de Estado de la Seguridad Social viene encomendando al Instituto Nacional de Seguridad y Salud en el Trabajo la gestión del servicio de la Seguridad Social denominado Prevencion10.es.

INSST - Espacio COVID-19

<https://www.insst.es/espacio-campana-covid-19>

NOU

Aproximación a los factores psicosociales de los teleoperadores en *call center*

Sílvia Termenón Cuadrado

Centro Nacional de Verificación de Maquinaria. INSST

El sector de call centers ocupa en España a más de 60.000 personas contratadas directamente por empresas de ese ámbito. El número de operadores es cada vez mayor, pero, a menudo, se trata de un colectivo con un alto grado de invisibilidad que presenta una problemática concreta en materia de salud laboral. Si bien las aproximaciones clásicas a este sector desde la perspectiva de la prevención de riesgos laborales se han hecho con un enfoque básicamente ergonómico, la naturaleza del trabajo desempeñado requiere la identificación de factores específicos de riesgo psicosocial y sus consecuencias en este colectivo. Este artículo profundiza en las tareas desempeñadas por el colectivo de teleoperadores, en los factores psicosociales presentes en su trabajo y propone una serie de actuaciones recomendadas para su mejora.

ÚLTIMES INCORPORACIONS A LA BIBLIOTECA DIGITAL DE PRL

NOU HERAS RECUERO, Laura; OSCA SEGOVIA, Amparo. [Work-Family Conflict, Coping Strategies and Burnout: a Gender and Couple Analysis](#). *Journal of Work and Organizational Psychology* [en línia]. 2021. 37, 1. 8 p. [Consulta: 22.04.2021]. ISSN: 2174-0534. DOI: 10.5093/jwop2021a5.
Prevençió i gènere | Síndrome de cremar-se pel treball o burnout

Malgrat la gran quantitat d'investigació entorn del conflicte família-treball i el burnout laboral, encara persisteixen dubtes sobre la relació entre aquests constructes, així com sobre quina mena d'estratègies d'afrontament són més efectives. En aquest treball analitzem el tema des d'una perspectiva de gènere amb una mostra de 131 parelles amb dues fonts d'ingressos i desenvolupant anàlisi a nivell individual i de parella. Els resultats a nivell individual mostren diferències de gènere en l'explicació de cadascun dels components del burnout. El principal predictor de l'esgotament emocional és el conflicte treball-família, mentre que el conflicte família-treball ho és de la despersonalització, però especialment per als homes. Sobre les estratègies d'afrontament, conductual apareix relacionat negativament amb la despersonalització dels homes. No obstant això, l'afrontament conductual i emocional incrementa totes dues dimensions de l'esgotament en les dones, especialment si el conflicte família-treball és elevat. A nivell de parella, els resultats confirmen la relació entre els conflictes i el burnout i el paper moderador de l'afrontament conductual per a explicar l'esgotament emocional.

NOU EGARSAT. [Prevençió de riscos laborals amb perspectiva de gènere](#) [en línia]. Barcelona: Egarsat, 2020, 23 p. [Consulta: 21.04.2021].
Prevençió i gènere

Des d'un sentit antropològic, hi ha diferències substancials, físiques, socials i culturals entre els éssers humans, que són resultat de l'evolució de l'espècie humana. Per això, cal adoptar una visió que tingui en compte mesures d'acord amb les característiques de cada persona, sense importar el gènere. En aquest context, a egarsat, com a Mútua Col·laboradora amb la Seguretat Social, hem volgut enfocar la prevençió de riscos laborals tenint en compte el gènere d'una manera objectiva i constructiva, en pro de la millora de la seguretat i salut de les persones amb independència del seu sexe. Cal atendre a la situació sociolaboral actual de les dones i homes al nostre país per poder entendre i incorporar la perspectiva de gènere en matèria de riscos laborals en el si de les empreses. En el marc de les nostres activitats preventives, tenim com a objectiu ajudar a les empreses associades a comprendre la prevençió de riscos laborals des de la perspectiva de gènere, de manera que hem elaborat aquest codi de bones pràctiques on s'exposen les recomanacions a seguir per a adoptar aquesta nova visió de manera més àmplia, tan necessària per a garantir la salut i seguretat de les persones treballadores.

ORGANIZACIÓN INTERNACIONAL DEL TRABAJO. [Anticiparse a las crisis, prepararse y responder: invertir hoy en Sistemas Resilientes de SST](#) [en línia]. Ginebra: OIT, 2021. 129 p. [Consulta: 21.04.2021]. ISBN: 9789220344507
Cultura de la prevençió i la seguretat | Estat general de la salut i la seguretat en el treball | Polítiques públiques per a la prevençió | PRL COVID-19

La pandèmia de COVID-19 ha tingut un profund impacte en pràcticament tots els aspectes del món del treball: des de l'amenaça immediata de contraure el virus fins a la pèrdua generalitzada de llocs de treball en sectors clau, el tancament d'empreses, les restriccions a la mobilitat i els viatges aeris, els confinaments, el tancament d'escoles i les repercussions en les cadenes mundials de subministrament. Aquests ràpids canvis derivats de la pandèmia han provocat alts nivells de desocupació, la pèrdua d'hores de treball i el tancament d'empreses, així com condicions de treball precàries per a molts treballadors. Els treballadors i l'empreses informals han sigut especialment vulnerables als riscos per a la seguretat i la salut en el treball durant la crisi, ja que manquen de protecció suficient. A més del risc de contraure el nou coronavirus, els treballadors de tots els sectors s'enfronten a altres perills que han sorgit durant la pandèmia, com l'augment de l'estrés laboral i de la violència i l'assetjament. Les noves pràctiques i procediments de treball adoptats per a mitigar la propagació del virus també poden crear nous riscos per a la Seguretat i Salut en el Treball (SST), inclosos riscos químics, ergonòmics i psicosocials. Aquesta crisi ha posat de manifest la necessitat de comptar amb un sistema de SST sòlid i resiliència, que pugui crear capacitat per a fer front a futures emergències i als reptes que comporten i protegir la seguretat i la salut dels treballadors, secundant al mateix temps la supervivència i la continuïtat de les empreses.

GRACIA REBLED, Ana Cristina. [La ocupación laboral como factor de riesgo de deterioro cognitivo: Demencia y sus subtipos en ancianos que residen en la comunidad](#) [en línia]. Tesis doctoral. Raúl López Antón, Javier Santabárbara Serrano, dir. Zaragoza: Universidad de Zaragoza, 2020. 204 p. [Consulta: 19.04.2021].
Altres patologies | Treballadors i treballadores majors

Es presenta la tesi en la modalitat de compendi de publicacions de treballs prèviament publicats, els treballs dels quals se centren en l'estudi de l'ocupació laboral com a indicador de risc de deterioració cognitiva (DCLD) i de demència, amb els seus principals subtipus: malaltia d'Alzheimer (EA) i demència vascular (DV). El primer consisteix en una revisió sistemàtica per a analitzar l'estat de la qüestió, identificar l'associació entre ocupació i risc de deterioració cognitiva i demència en majors de 55 anys, en estudis transversals i longitudinals. Els tres treballs següents es van realitzar a partir de dades del Projecte ZARADEMP, estudi epidemiològic longitudinal, en ones, dissenyat per a documentar la incidència de la demència i depressió en la població de 55 o més anys de Saragossa. El segon treball analitza associació entre la principal ocupació i DCLD; en el tercer es fa una anàlisi de l'efecte de l'ocupació en la incidència d'EA, com a principal subtipus de demència, en relació amb el gènere, després de dotze anys de seguiment; l'últim consisteix en un estudi longitudinal per a analitzar l'efecte de l'ocupació laboral prèvia en la incidència de DV, en relació amb el gènere dels subjectes.

TUŠL, Martin; BRAUCHLI, Rebecca; KERKSIECK, Philipp; BAUER, Georg Friedrich. [Impact of the COVID-19 crisis on work and private life, mental well-being and self-rated health in German and Swiss employees: a cross-sectional online survey](#). BMC Public Health. [en línia]. 2021. 21, 741. 15 p. [Consulta : 20.04.2021]. ISSN: 1471-2458. DOI: 10.1186/s12889-021-10788-8.

Condicions de treball | Estrés | PRL COVID-19

Antecedents: La crisi del COVID-19 ha canviat radicalment la forma en què les persones viuen i treballen. Si bé la majoria dels estudis s'han centrat en les conseqüències negatives predominants, els possibles canvis positius en la vida quotidiana han rebut menys atenció. Per tant, examinem l'impacte general real i percebut de la crisi de COVID-19 en el treball i la vida privada, i les conseqüències per al benestar mental (MWB) i la salut acte avaluada (SSR) en empleats alemanys i suïssos. Resultats: Al voltant del 30% dels empleats va informar que la seua vida laboral i privada havia empitjorat, mentre que al voltant del 10% va informar millores en el treball i el 13% en la vida privada. El treball obligatori de curta duració es va associar fortament amb un impacte negatiu percebut en la vida laboral, mentre que el treball des de casa, particularment si s'experimenta per primera vegada, va estar fortament associat amb un impacte positiu percebut en la vida laboral. Respecte a la vida privada, l'edat més jove, viure només, la reducció del temps lliure i els canvis en la quantitat de tasques de cura es van associar fortament amb l'impacte negatiu percebut. Per contra, viure amb una parella o família, el treball de curta duració i l'augment del temps lliure i les tasques de cura es van associar amb un impacte positiu percebut en la vida privada. L'impacte negatiu percebut de la crisi en el treball i la vida privada i el treball obligatori de jornada reduïda es van associar amb menors MWB i SSR. A més, l'impacte positiu percebut en la vida privada i un augment en el temps lliure es van associar amb un major MWB.

AGENCIA EUROPEA PARA LA SEGURIDAD Y LA SALUD EN EL TRABAJO. [Participatory ergonomics and preventing musculoskeletal disorders in the workplace](#) [en línia]. Bilbao: EU-OSHA, 2021. 14 p. [Consulta: 15.04.2021].

Ergonomia | Trastorns musculoesquelètics

Aquest document de debat ofereix una introducció al paper que poden exercir els enfocaments participatius de l'ergonomia. Quan s'aplica al desafiament de previndre els trastorns musculoesquelètics (TME) en el lloc de treball. Això estableix una visió contemporània dels enfocaments participatius, els recursos i l'evidència necessaris per a mostrar com aquests enfocaments poden ajudar a reduir els TME. També considera les limitacions de tals enfocaments. La participació dels treballadors en la seguretat i salut en el treball (Brück, 2016) ha sigut reconeguda des de fa molt temps com a important per moltes raons, entre les quals s'inclouen el dret a estar informat dels perills i riscos en el treball (Biagi, 1998).

FRATERNIDAD MUPRESA. [Buenas prácticas en programación Neurolingüística para la intervención del estrés laboral. Guía Buenas Prácticas Preventivas PNL](#) [en línia]. Madrid: Fraternidad Muprespa, 2021 16 p. [Consulta: 16.04.2021].

Cultura de la prevenció i la seguretat | Estrés

Bones pràctiques en programació Neurolingüística per a la intervenció de l'estrés laboral, ofereix exemples pràctics senzills i fàcilment aplicables en la teua empresa, siga del tipus i estructura que siga, amb la finalitat de millorar en la cultura preventiva i atallar un mal àmpliament estés com és l'estrés. "Programació Neurolingüística" (PNL), abasta les tres idees o conceptes principals: Programació, Neuro i Lingüística. La Programació Neurolingüística sorgeix en la dècada dels 70, de la col·laboració de John Grinder, professor-assistent de Lingüística en la Universitat de Califòrnia en Santa Cruz i Richard Bandler, informàtic i estudiant de Psicologia en aquesta Universitat. Junts van estudiar a tres dels millors terapeutes d'aquella època. Aquestes tres persones, a les quals ells van modelar, eren molt diferents, i encara així, utilitzaven patrons de comunicació semblants de forma quasi intuïtiva.

INVASSAT A LES XARXES

GVA Invassat
 Publicado por Casiopea Segura · 18 horas ·


🏆 El PREMIO cinematográfico 2021 «Trabajos saludables» abre el plazo de inscripción hasta el 30 de junio.

La [European Agency for Safety and Health at Work \(EU-OSHA\)](#) presenta este premio cinematográfico «Lugares de Trabajo Saludables», que se concede al mejor documental relacionado con el ámbito laboral. Se celebra en Lisboa (Portugal), y además del premio de 5 000 EUR, se financia también el subtítulo de las cintas ganadoras a múltiples lenguas europeas.

👉 <https://osha.europa.eu/.../healthy-workplaces-film-award...>

#lugaresdetrabajos saludables #doct Lisboa #premiocinematográfico #SST

Premio cinematográfico «Lugares de Trabajo Saludables»



Gva Invassat
 Institut Valencià de Seguretat i Salut en el Treball - Instituto Valenciano de Seg...
 21 horas ·

Por aquí os dejamos los resultados de la encuesta de la Red de Expertos de #SST del G20: Principales medidas adoptadas para proteger la SST de los trabajadores durante la #COVID19.

Podéis acceder al documento completo de la [International Labour Organization](#) en: <https://lnkd.in/e2Bp6GT>

22 Participa a las crisis, prepara y responde: Inventa hoy en sistemas recurrentes de SST

Encuesta de la Red de Expertos de SST del G20: Principales medidas adoptadas para proteger la SST de los trabajadores durante la COVID-19

La Red de Expertos en SST del G20, en colaboración con la OIE, ha realizado una encuesta en 12 países, a saber: Alemania, Argentina, Australia, China, España, Francia, Indonesia, Italia, Japón, Rusia, Turquía y el Reino Unido (G20, 2021). La encuesta ha analizado la forma en que los países han respondido a la pandemia y los tipos de medidas que han adoptado para frenar la propagación del virus en el trabajo.

CONTROLES DE INGENIERÍA

- 73% Ventilación forzada de aire
- 64% Barreras físicas
- 64% Limitación de la carga de material en el punto de trabajo (almacenamiento, etc.)

MEDIDAS ORGANIZATIVAS/ ADMINISTRATIVAS

- 82% Teletrabajo
- 80% Reducción de la jornada laboral
- 73% Organización de turnos
- 64% Prohibición de las reuniones presenciales y actividades de alto riesgo de contagio
- 64% Medidas como el uso de mascarillas y guantes
- 64% Limitación de la capacidad de las salas de reuniones
- 64% Organización de turnos de trabajo
- 64% Reducción de la capacidad de las salas de reuniones
- 64% Organización de turnos de trabajo
- 64% Reducción de la capacidad de las salas de reuniones

OTRAS MEDIDAS

- 82% Uso de EPP
- 73% Limpieza y desinfección
- 73% Limpieza de las superficies de contacto frecuente
- 64% Medidas como el uso de mascarillas y guantes

1. La red de expertos en SST del G20 se creó en 2015 con la misión de facilitar el intercambio de conocimientos y experiencia entre los países del G20. Además de otras actividades relacionadas con la SST, una de sus principales actividades es brindar asistencia y proporcionar acceso a la información y los conocimientos obtenidos de la red.

GVA Invassat
 @GVAinvassat

Te recordamos nuestra publicación:

Caracterización de la seguridad vial laboral en la CV 2019

bit.ly/3tNaZQg

Accede a más contenidos como este en la sección Observatorio y estudios del #INVASSAT: invassat.gva.es/es/observatori...

#Observatorio #PRL @GVAeconomia

0501-200102

OBSERVATORIO DE SEGURIDAD Y SALUD LABORAL DE LA COMUNIDAD VALENCIANA

Caracterización de la seguridad vial laboral en la Comunidad Valenciana

Caracterización de la seguridad vial laboral en la Comunitat Valenciana

2019

ESPAI COVID-19

Administracion.gob.es: [Nueva normalidad. Crisis sanitaria COVID-19](#)

DOGV: [Normativa aprobada per la Generalitat en relació amb la pandèmia per coronavirus Covid-19](#)

InfoCoronavirus. Accés a les seccions amb directrius i normativa COVID-19 de cadascuna de les conselleries de la Generalitat.

Observatorio de Derecho Público y Constitucional y COVID-19 en España. Universitat de València.

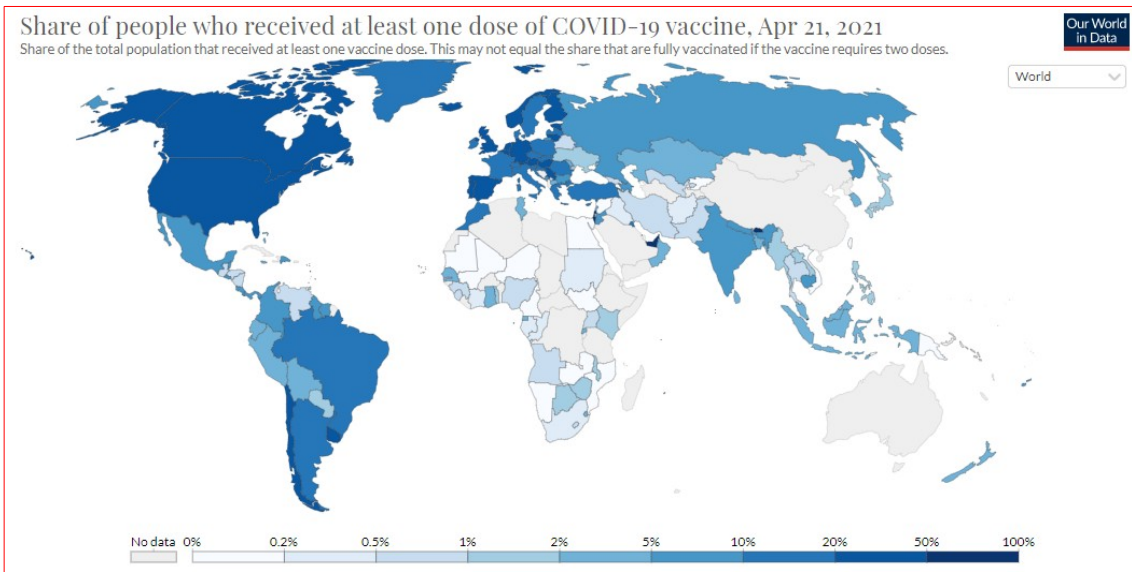
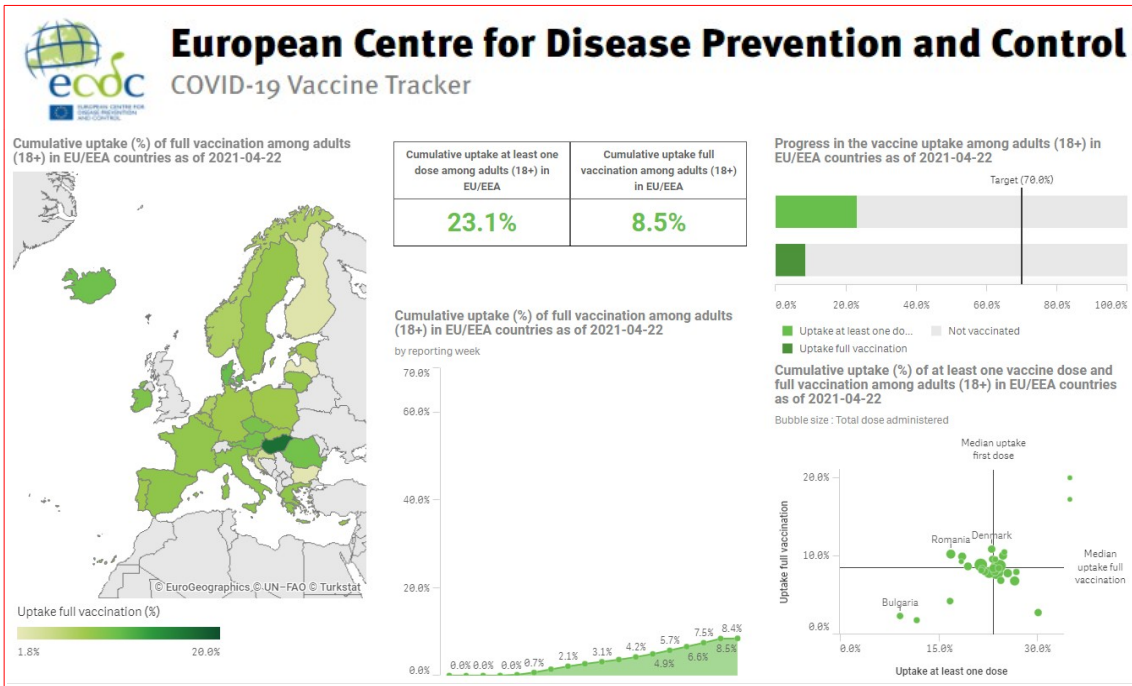


Informe de actividad del proceso de vacunación Periodo de los datos: 27/12/2020 - 21/04/2021
Fecha del informe: 22/04/2021

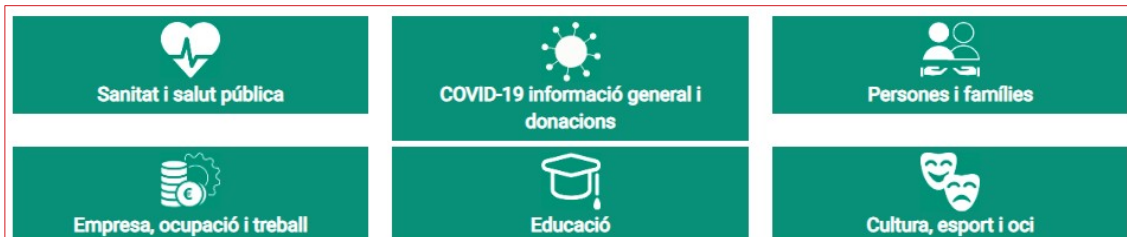
Dosis entregadas y administradas por tipo de vacuna

	Dosis entregadas Pfizer ⁽¹⁾	Dosis entregadas Moderna ⁽¹⁾	Dosis entregadas AstraZeneca ⁽¹⁾	Dosis entregadas Janssen ⁽¹⁾	Dosis entregadas Total ⁽¹⁾	Dosis administradas Total ⁽²⁾	% sobre entregadas ⁽³⁾	Nº Personas con al menos 1 dosis	Nº Personas con pauta completa	Fecha de la última vacuna registrada ⁽²⁾
Andalucía	1.653.300	219.200	651.300	26.150	2.549.950	2.386.916	93,6%	1.718.946	667.970	21/04/2021
Aragón	332.595	45.800	102.300	4.100	484.795	436.089	90,0%	316.321	119.768	21/04/2021
Asturias	319.145	42.200	78.400	3.150	442.895	402.983	91,0%	280.376	122.607	21/04/2021
Baleares	184.050	24.300	89.900	3.600	301.850	276.829	91,7%	207.820	69.009	21/04/2021
Canarias	362.670	47.800	167.400	6.700	584.570	523.232	89,5%	390.411	132.821	21/04/2021
Cantabria	150.495	19.900	44.700	1.800	216.895	182.628	84,2%	127.227	55.401	21/04/2021
Castilla y León	740.325	100.800	184.300	7.400	1.032.825	910.748	88,2%	641.014	269.734	21/04/2021
Castilla - La Mancha	469.035	63.800	157.300	6.300	696.435	608.848	87,4%	424.752	184.096	21/04/2021
Cataluña	1.607.030	221.100	598.600	24.000	2.450.730	2.217.908	90,5%	1.639.279	578.629	21/04/2021
C. Valenciana	961.930	131.600	389.100	15.600	1.498.230	1.391.648	92,9%	1.034.931	356.717	21/04/2021
Extremadura	276.785	36.200	81.700	3.300	397.985	377.168	94,8%	264.730	112.438	21/04/2021
Galicia	743.065	98.800	208.000	8.350	1.058.215	947.613	89,5%	706.458	241.155	21/04/2021
La Rioja	78.455	10.200	24.500	1.000	114.155	104.710	91,7%	77.088	27.622	21/04/2021
Madrid	1.312.665	179.300	521.900	20.900	2.034.765	1.806.916	88,8%	1.341.864	465.052	21/04/2021
Murcia	292.055	37.700	116.200	4.650	450.605	376.989	83,7%	264.882	112.107	21/04/2021
Navarra	148.155	20.100	50.800	2.050	221.105	200.145	90,5%	141.284	58.861	21/04/2021
País Vasco	525.150	70.900	170.900	6.850	773.800	651.736	84,2%	472.839	178.897	21/04/2021
Ceuta	11.340	1.600	6.800	250	19.990	18.631	93,2%	14.083	4.548	21/04/2021
Melilla	11.340	1.500	6.800	250	19.890	17.627	88,6%	12.895	4.732	21/04/2021
Fuerzas Armadas	19.500	0	66.100	0	85.600	70.600	82,5%	64.749	5.851	21/04/2021
Totales	10.199.085	1.372.800	3.717.000	146.400	15.435.285	13.909.964	90,1%	10.141.949	3.768.015	

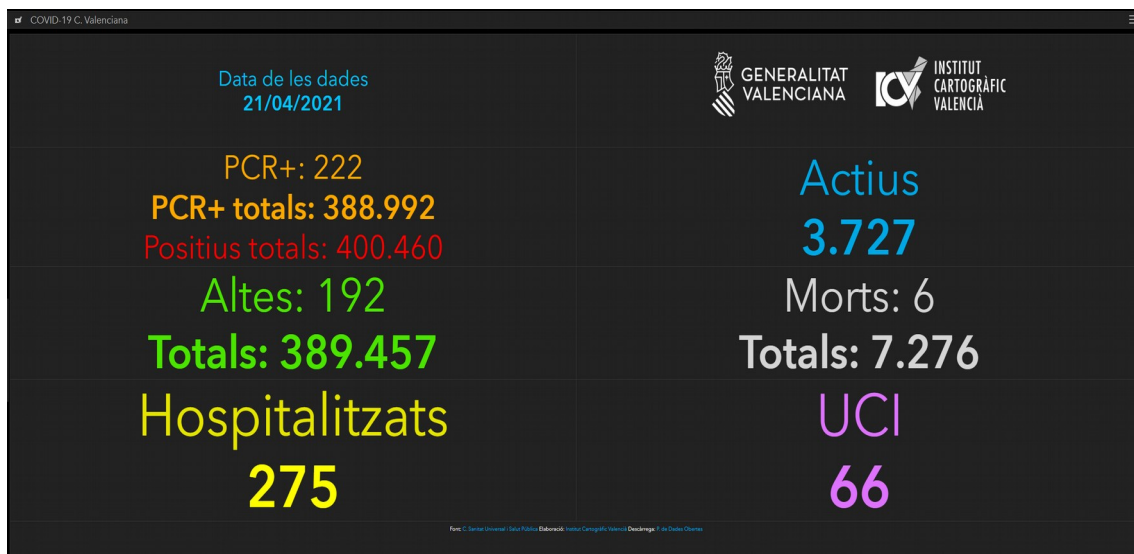
NOVA ACTUALITZACIÓ



COVID-19 EN LA COMUNITAT VALENCIANA



[Recursos d'informació COVID-19](#). GVAOberta



[COVID-19 C. Valenciana: Monitoratge de la situació.](#)

Institut Cartogràfic València i Conselleria de Sanitat Universal i Salut Pública

Veure també

- ▶ **Panel COVID-19.** Instituto de Salud Carlos III [[WWW](#)]
- ▶ **Vigilancia de los excesos de mortalidad por todas las causas : informes MoMo.** Instituto de Salud Carlos III [[WWW](#)]
- ▶ **Dades COVID-19,** en el portal de DadesObertes de la Generalitat [[WWW](#)]
- ▶ **Expedients de regulació d'ocupació, ERO i de regulació temporal d'ocupació, ERTO, sol·licitats i resolts en la Comunitat Valenciana,** en el portal de DadesObertes de la Generalitat [[WWW](#)]
- ▶ **COVID19: IvieExpress.** Institut Valencià d'Investigacions Econòmiques [[WWW](#)]

Spain: Coronavirus Pandemic Country Profile

Research and data: Hannah Ritchie, Esteban Ortiz-Ospina, Diana Beltekian, Edouard Mathieu, Joe Hasell, Bobbie Macdonald, Charlie Giattino, and
Web development: Breck Yunits, Ernst van Woerden, Daniel Gavrilov, Matthieu Bergel, Shahid Ahmad, and Jason Crawford

Our World
in Data

The data on the coronavirus pandemic is updated daily. Last update: November 17, 2020 (10:00, London time).

INFORMACIÓ DE REFERÈNCIA COVID-19

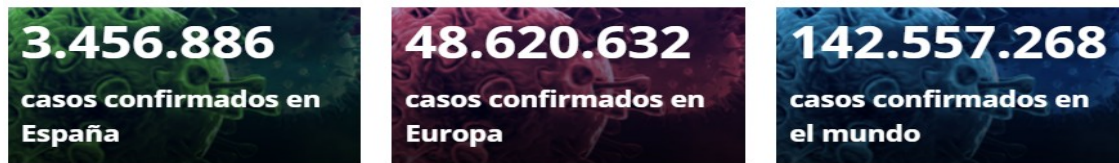
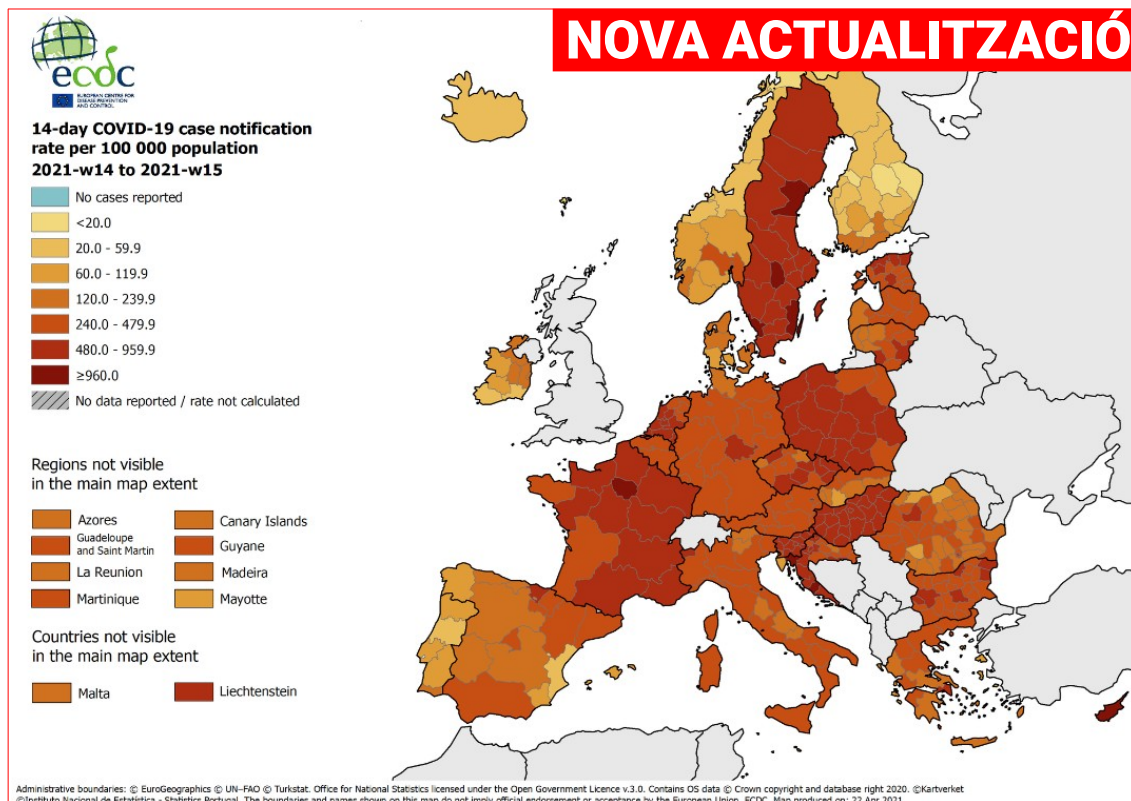


Tabla 1. Casos de COVID-19 confirmados totales, diagnosticados el día previo y diagnosticados o con fecha de inicio de síntomas en los últimos 14 y 7 días a 22.04.2021

CCAA	Casos totales	Casos diagnosticados el día previo	Casos diagnosticados en los últimos 14 días		Casos diagnosticados en los últimos 7 días		Casos diagnosticados con fecha de inicio de síntomas en los últimos 14d.		Casos diagnosticados con fecha de inicio de síntomas en los últimos 7d.	
			Nº	IA*	Nº	IA*	Nº	IA*	Nº	IA*
Andalucía	539.780	347	21.275	251,35	9.109	107,62	6.474	76,48	1.175	13,88
Aragón	116.084	334	3.566	268,24	1.866	140,37	1.858	139,76	668	50,25
Asturias	49.903	104	1.737	170,50	791	77,64	140	13,74	55	5,40
Baleares	58.821	38	696	59,41	324	27,66	495	42,25	164	14,00
Canarias	51.452	219	2.948	135,48	1.400	64,34	1.427	65,58	542	24,91
Cantabria	27.885	107	1.334	228,85	749	128,49	497	85,26	140	24,02
Castilla La Mancha	182.596	80	4.251	207,85	1.937	94,71	2.132	104,24	690	33,74
Castilla y León	220.468	357	4.911	205,06	2.440	101,88	3.019	126,06	1.180	49,27
Cataluña	569.080	238	19.947	256,37	8.801	113,12	10.846	139,40	3.522	45,27
Ceuta	5.682	18	306	363,41	110	130,64	164	194,77	49	58,19
C. Valenciana	389.162	122	2.028	40,10	995	19,67	1.034	20,45	357	7,06
Extremadura	73.325	94	1.409	132,43	607	57,05	566	53,20	184	17,29
Galicia	120.304	110	2.518	93,20	1.214	44,93	1.220	45,15	424	15,69
Madrid	666.823	1.962	27.034	398,74	13.236	195,22	11.175	164,83	3.524	51,98
Melilla	8.518	32	393	451,33	167	191,79	217	249,21	62	71,20
Murcia	110.166	54	998	66,04	459	30,37	542	35,86	192	12,70
Navarra	58.592	184	2.756	416,82	1.201	181,64	1.546	233,82	563	85,15
País Vasco**	179.136	970	11.419	514,25	5.769	259,81	26	1,17	7	0,32
La Rioja	29.109	91	821	256,63	460	143,79	488	152,54	198	61,89
ESPAÑA	3.456.886	5.461	110.347	232,55	51.635	108,82	43.866	92,45	13.696	28,86

* IA: Incidencia acumulada (casos diagnosticados/100.000 habitantes). Se utiliza como denominador para el cálculo de la IA las cifras oficiales de población del INE del padrón municipal a 01.01.2020
 **Se ha actualizado la información del País Vasco en los casos ya notificados para corregir la asignación incorrecta de la fecha de diagnóstico debido a un error informático.

Ministeri de Sanitat - Informe d'actualització diària



Veure també el lloc COVID-19 en España, de l'ISCIH

- ▶ Panel COVID-19: Situación y evolución de la pandemia de COVID-19 en España [\[WWW\]](#)
- ▶ Informes COVID-19 [\[WWW\]](#)
- ▶ Estudio Nacional de sero-Epidemiología de la infección por SARS-CoV-2 en España (ENE-Covid19) [\[WWW\]](#)
- ▶ Vigilancia de la Mortalidad Diaria (MoMo) [\[WWW\]](#)
- ▶ Informes MoMo 2020 [\[WWW\]](#)

INFORMACIÓ COVID-19 A LA RESTA DE CCAA

- ▶ Andalucía [\[WWW\]](#)
- ▶ Aragón [\[WWW\]](#)
- ▶ Astúries [\[WWW\]](#)
- ▶ Canàries [\[WWW\]](#)
- ▶ Cantàbria [\[WWW\]](#)
- ▶ Castilla i Lleó [\[WWW\]](#)
- ▶ Castilla-la Manxa [\[WWW\]](#)
- ▶ Catalunya [\[WWW\]](#)
- ▶ Extremadura [\[WWW\]](#)
- ▶ Galícia [\[WWW\]](#)
- ▶ Illes Balears [\[WWW\]](#)
- ▶ La Rioja [\[WWW\]](#)
- ▶ Madrid [\[WWW\]](#)
- ▶ Múrcia [\[WWW\]](#)
- ▶ Navarra [\[WWW\]](#)
- ▶ País Basc [\[WWW\]](#)

ALTRES ESPAIS D'INTERÉS PER FER SEGUIMENT DE LA PANDÈMIA A ESPANYA

- ✓ [Nueva normalidad. Crisis sanitaria COVID-19](#), en administracion.gob.es
- ✓ [Análisis de la movilidad en España durante el Estado de Alarma](#), del Ministeri de Transports, Mobilitat i Agenda Urbana
- ✓ [Evolución del tráfico por el efecto de COVID-19](#), DGT
- ✓ [Información estadística para el análisis del impacto de la crisis COVID-19](#), de l'INE

Si teniu interès a saber més, visiteu

- [Guía COVID-19 : guía de información de salud y recursos web de calidad contrastada](#), de l'Instituto de Salud Carlos III

Desarrollo del Estado de Alarma en las Comunidades Autónomas

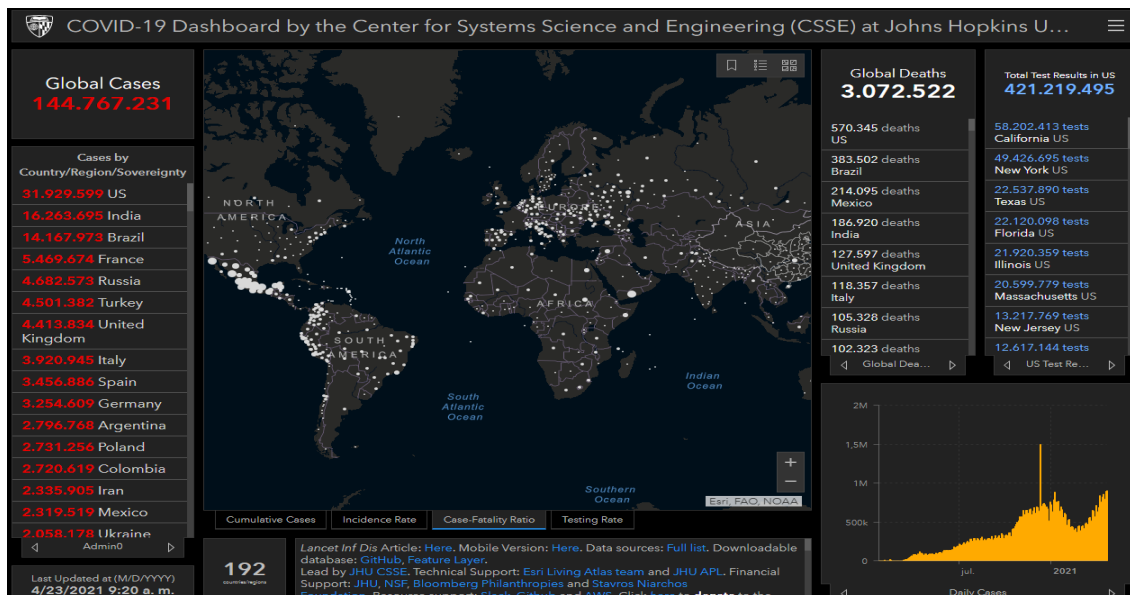
Consulte las limitaciones de entrada y salida de la comunidad o ciudad autónoma (limitación perimetral), limitación perimetral de otras unidades territoriales (provincias, municipios, distritos sanitarios), limitación de la circulación nocturna y limitación de grupos sociales

MEDIDAS

- Limitación perimetral de la comunidad, de otras unidades territoriales, de la circulación nocturna y de grupos sociales
- Limitación perimetral de la comunidad, de la circulación nocturna y de grupos sociales
- Limitación de otras unidades territoriales, de la circulación nocturna y de grupos sociales
- Limitación de la circulación nocturna y de grupos sociales



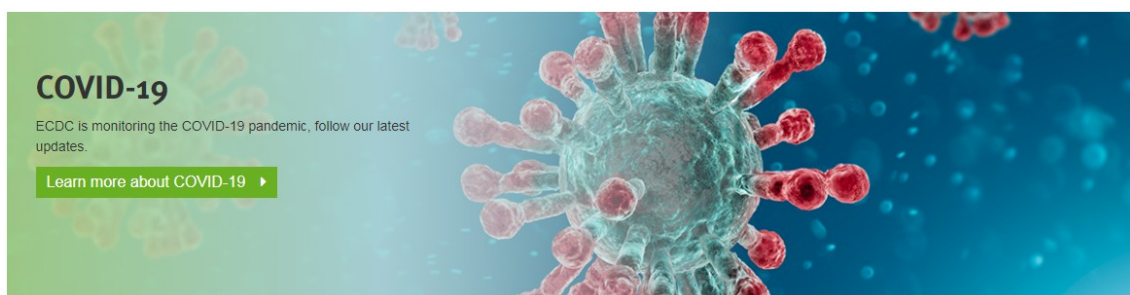
ESPAIS PER A VISUALITZAR LA PANDÈMIA



Center for Systems Science and Engineering, Johns Hopkins University

ALTRES ESPAIS D'INTERÉS PER VISUALITZAR LA PANDÈMIA

- ✓ [AI-powered COVID-19 watch](#). Organització per a la Cooperació i el Desenvolupament Econòmics OCDE
- ✓ [COVID social impact timeline](#). European Trade Union Institute ETUI
- ✓ [Información estadística para el análisis del impacto de la crisis COVID-19](#). Institut Nacional d'Estadística
- ✓ [Coronavirus COVID-19](#). Organització Mundial de la Salut OMS
- ✓ [ECDC situation dashboard](#). Centre Europeu de Prevenció i Control de Malalties ECDC
- ✓ [COVID-19 Projections](#). Institute for Health Metrics and Evaluation
- ✓ [ECML Covid](#). Centre Comú d'Investigació de la Comissió Europea
- ✓ [Predictive Monitoring of COVID-19](#).
- ✓ [Hoja de ruta europea para el levantamiento de las medidas de confinamiento contra el coronavirus](#), de la Comissió Europea
- ✓ [Understanding the Coronavirus \(COVID-19\) pandemic through data](#). Banc Mundial
- ✓ [COVID-19 Daily Epidemic Forecasting](#). Institute of Global Health, University of Geneva
- ✓ [FAO's Big Data tool on food chains under the COVID-19 pandemic](#). Organització de les Nacions Unides per a l'Agricultura i l'Alimentació FAO
- ✓ [Genomic epidemiology of novel coronavirus](#). Nextstrain
- ✓ [Diagramas de Riesgo de España por comunidades autónomas y provincias](#), de la Universitat Politècnica de Catalunya
- ✓ [Coronavirus Pandemic \(COVID-19\)](#), en Our World in Data



PER A COMBATRE LA DESINFORMACIÓ SOBRE LA PANDÈMIA

ISGlobal Institut de Salut Global COVID-19: Novetats científiques

Actualitzat el 21/04/2021

NOVA ACTUALITZACIÓ


- [Aumenta la lista de sospechosos tras los trombos asociados a la vacuna de Oxford](#). SINC. 21.04.2021.
- Jeffrey Lazarus. [Les noves variants de COVID-19 han canviat les regles de joc i no n'hi haurà prou amb les vacunes. Necessitem "màxima supressió" global](#). IS Global. 19.04.2021.
- [Qué recomienda la EMA a las personas que serán vacunadas con Janssen](#). SINC. 20.04.2021.
- Obdulía Torres González; Ana Cuevas Badallo. [Trombos, vacunas y percepción del riesgo](#). The Conversation. 20.04.2021.
- Javier Díez. [¿Es pronto para relajarse con las medidas de contención de la pandemia?](#) The Conversation.
- [Un ensayo clínico en España probará la eficacia de combinar AstraZeneca y Pfizer](#). SINC. 19.04.2021.
- Mónica Goded. [Las víctimas olvidadas de la covid-19: cien millones más de pobres](#). The Conversation. 18.04.2021.
- [¿Se vacunaría con Janssen o AstraZeneca? Ocho expertos tienen clara la respuesta](#). The Conversation. 15.04.2021.
- [El INIA-CSIC evalúa una técnica de secuenciación rápida para la detección de variantes del coronavirus](#). CSIC. 15.04.2021
- [El CSIC convierte los resultados de un año de investigación del SARS-CoV-2 en soluciones contra la pandemia](#). CSIC. 14.04.2021
- [El lazo se estrecha alrededor de los trombos asociados a las vacunas de Oxford y Janssen](#). SINC. 14.04.2021
- [La inactividad física duplica el riesgo de sufrir una infección por covid grave](#). SINC. 14.04.2021
- Matilde Cañelles López; María Mercedes Jiménez Sarmiento. [¿Se debe hablar de los efectos secundarios de las vacunas?](#) The Conversation. 14.04.2021
- Miguel Ángel Jiménez Clavero. [Por qué el SARS-CoV-2 lo tiene difícil para escapar de las vacunas](#). The Conversation. 13.04.2021

RECORDA...

- **NOU** Roberto R. Aramayo. [El Diccionario Filosófico COVID-19, otro laboratorio del CSIC](#). The Conversation. 21.04.2021
- Fernando Navarro. [Cómo hablar y escribir bien sobre la pandemia coronavírica: nivel avanzado](#). SINC. 01.03.2021
- Fernando Navarro. [Cómo hablar y escribir bien sobre la pandemia coronavírica: las dudas básicas](#). SINC. 26.02.2021.
- Jose M Jimenez Guardado, Alejandro Pascual Iglesias, Ana María Ortega-Prieto et al. [Guía definitiva para desmentir bulos sobre el SARS-CoV-2 y la COVID-19](#). The Conversation. 18.01.2021
- Ana Belén Fernández Souto, José Rúas Araújo. [Manual de instrucciones para identificar los bulos de la covid-19](#). The Conversation. 22.12.2020

RECORDA


GLOSSARI COVID-19



Para entender qué es lo que pasa, palabra por palabra

GENERALITAT VALENCIANA | TOTS A UNA VEU


GLOSSARI COVID-19



Per a entendre què és el que passa, paraula per paraula

GENERALITAT VALENCIANA | TOTS A UNA VEU

CORONAVIRUS



TODAS NUESTRAS RECOMENDACIONES LINGÜÍSTICAS SOBRE ESTE ASUNTO.

Terminología de la COVID-19



termcat
centre de terminologia

Glosario de covid-19 (EN-ES)



TREMÉDICA
Asociación Internacional de Traductores y Redactores de Medicina y Ciencias Afines

Coronavirus SARS-CoV-2: microfotografía de una célula apoptótica (azul) infectada con partículas del SARS-CoV-2 (rojo) aislada de la muestra de un paciente. Tomada con microscopio electrónico de barrido en la Integrated Research Facility (IRF) del NIAID en Fort Detrick, Maryland. Origen: NIAID

I no t'oblides...

Actualització Mesures COVID-19 >		
Limitació de grups en espais públics i privats	Hostaleria i restauració	Residències
6 persones màxim en espais públics. Encontres en domicilis limitats a 2 nuclis de convivència	Terrasses al 100% de la seua capacitat i interiors al 30% fins a les 6 de la vesprada i amb un màxim permés de 6 persones per taula	Es flexibilitzen les condicions per a visitar les residències immunitzades
En vigor a partir del dilluns, 12 d'abril , i fins al diumenge, 25 d'abril de 2021	Es manté el confinament perimetral del territori valencià, la limitació de mobilitat nocturna a partir de les 22 hores i el comerç obert fins a les 20h	
	Informa't a: infocoronavirus.gva.es	900 300 555

Segueix-nos en...

[INVASSAT](#) – [Facebook](#) – [Twitter](#) – [Linkedin](#) – [SlideShare](#)