



GENERALITAT
VALENCIANA

INVASSAT

Institut Valencià de
Seguretat i Salut en el Treball

SERVEI D'ASSISTÈNCIA I PROMOCIÓ
CENTRE DE DOCUMENTACIÓ

RECULL D'ACTUALITAT EN SEGURETAT I SALUT LABORAL

Dimecres 14 d'abril de 2021

ACTUALITAT PREVENIONISTA

AGENDA

ALS MITJANS

DIARIS OFICIALS

AENOR-UNE

NOVETATS INVASSAT

NOVETATS OIT

NOVETATS EU-OSHA

NOVETATS INSST

ÚLTIMES INCORPORACIONS A LA BIBLIOTECA DIGITAL DE PRL

ESPAI COVID-19

COVID-19 EN LA COMUNITAT VALENCIANA

INFORMACIÓ DE REFERÈNCIA COVID-19

ESPAIS PER A VISUALITZAR LA PANDÈMIA

PER A COMBATRE LA DESINFORMACIÓ SOBRE LA PANDÈMIA

ACTUALITAT PREVENCIIONISTA

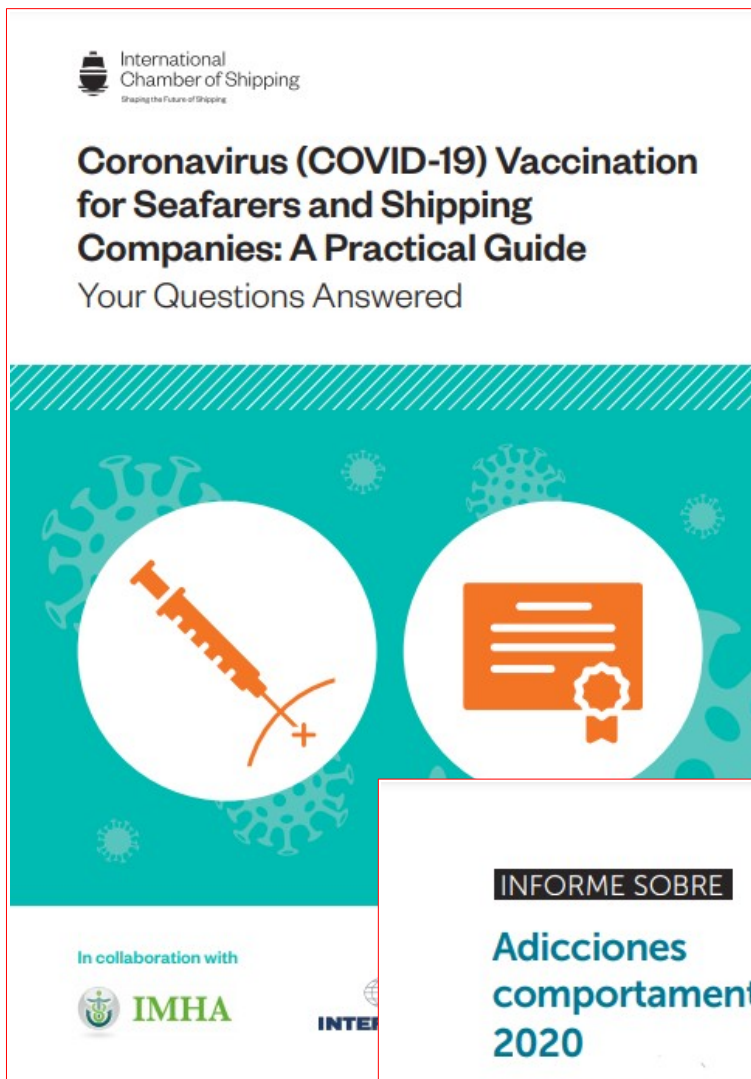
Códigos electrónicos

Prevención de riesgos laborales

Edición actualizada a 6 de abril de 2021

NOVA ACTUALITZACIÓ







International Chamber of Shipping
Shaping the Future of Shipping

Coronavirus (COVID-19) Vaccination for Seafarers and Shipping Companies: A Practical Guide

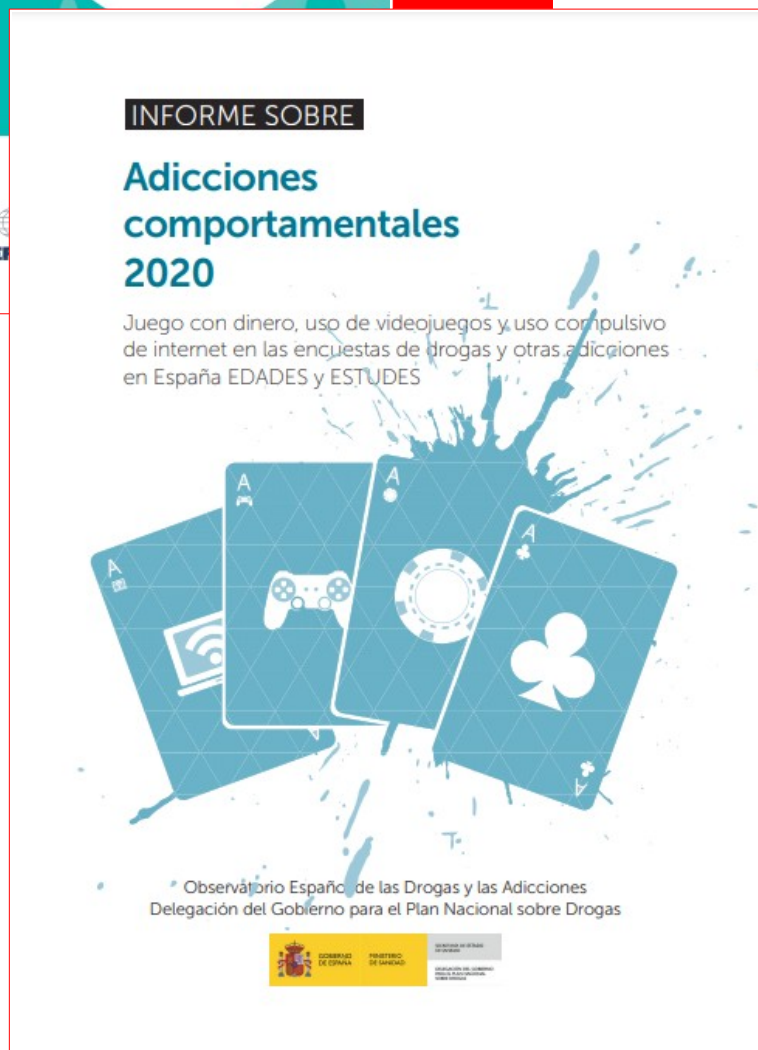
Your Questions Answered

In collaboration with



The cover features a teal background with a pattern of white virus particles. Two white circles are prominent: the left one contains an orange syringe with a plus sign, and the right one contains an orange document with a ribbon seal.


NOU




INFORME SOBRE

Adicciones comportamentales 2020

Juego con dinero, uso de videojuegos y uso compulsivo de internet en las encuestas de drogas y otras adicciones en España EDADES y ESTUDES



Observatorio Español de las Drogas y las Adicciones
Delegación del Gobierno para el Plan Nacional sobre Drogas



The cover features a white background with a blue splash effect. It shows several playing cards (Ace of Spades, Ace of Clubs, and Ace of Hearts) with icons for a Wi-Fi signal, a video game controller, and a roulette wheel.

FAQ **Preguntes Ciutadania**  **GENERALITAT VALENCIANA** **CORONAVIRUS** **VACUNACIÓ COVID-19**

AGENDA PREVENCIIONISTA


GOBIERNO DE ESPAÑA | MINISTERIO DE TRABAJO Y ECONOMÍA SOCIAL
CON LA COLABORACIÓN DE:  


NOU

DOCUMENTAL “MARINA”
¿QUIÉN CUIDA A LAS PERSONAS QUE CUIDAN?



 **GENERALITAT VALENCIANA** **TOTS A UNA VEU** **JUSTIFICANT VACUNAL COVID-19**
Conselleria de Sanitat Universal y Salud Pública

ALS MITJANS

La base de dades Sibil·la, gestionada pel centre de documentació de Presidència de la Generalitat, dona accés a més de 800.000 documents periodístics publicats amb posterioritat a 1992. Relacionats, fonamentalment, amb la Generalitat i la societat valenciana. També sobre el COVID-19. Aquest recurs només és accessible des de la xarxa corporativa de la Generalitat o des de llocs que accedisquen remotament a ella. Fes clic [ací](#) per a entrar en la informació relativa a [COVID-19](#)

La Generalitat Valenciana hará encuestas a los vacunados contra el coronavirus para detectar efectos adversos

La Generalitat Valenciana realizará encuestas periódicas a las personas que reciban la vacuna contra el coronavirus para evaluar los síntomas post-vacunales, los fallos y los posibles efectos adversos de los distintos fármacos. Esta recogida de datos se hará uno, tres, siete y treinta días después de recibir la dosis. Además, por otro lado, se analizará el grado de inmunidad

adquirido en las residencias sociosanitarias, para lo que se han elegido aleatoriamente 13 centros en los que residen 850 personas -a las que se les realizará un test de anticuerpos- con el fin de tener una muestra poblacional representativa. En el caso de resultar esa detección positiva, «las daremos por seroconvertidas; si no, haremos estudios adicionales», ha explicado el jefe de Microbiología del hospital Clínico de Valencia y director científico del Programa Valenciano de Investigación Vacunal, David Navarro. El especialista ha señalado que van «lo más deprisa» que pueden y esperan tener algún resultado para comunicar en «tres o cuatro semanas», lo que permitirá ver la efectividad de la vacuna «en la vida real». Son dos de los cinco proyectos que el presidente autonómico, Ximo Puig, ha anunciado tras mantener sendas reuniones con integrantes del Grupo de Trabajo de Ciencias de Datos para la COVID-19 en la Comunitat Valenciana y del Programa Valenciano de Investigación Vacunal (ProVaVac).

https://www.abc.es/espana/comunidad-valenciana/abci-generalitat-valenciana-hara-encuestas-vacunados-contra-coronavirus-para-detectar-efectos-adversos-202104131646_noticia.html

CGT denuncia que EMT no tiene plan de emergencia de autoprotección en el parking de Brujas – Mercado Central

CGT informa que la EMT de València, como titular del parking Brujas desde diciembre de 2018, tiene la obligación de elaborar un plan de autoprotección correspondiente a su actividad, tal y como establece el Real Decreto 393/2007, que debe ser presentado al órgano de la administración pública competente para otorgar la licencia para la explotación o inicio de la actividad. Según el decreto 32/2014 de la Comunidad Valenciana, la actividad del parking de Brujas está incluida dentro de las actividades residenciales públicas y de alojamiento donde es necesario la realización de un plan de autoprotección, como son los garajes definidos a manera de “actividades dedicadas al estacionamiento de vehículos con una capacidad igual o superior a 200 plazas, o una superficie útil igual o superior a 2.500 m², y que se desarrollen en el interior de un edificio o en otro tipo de espacio confinado”. Desde CGT no entienden que “después de más de dos años desde que obtuvo la licencia de apertura, se siga dando servicio en el parking de Brujas sin disponer ni siquiera de un plan de emergencias, y un protocolo de actuación para los trabajadores y usuarios”.

<https://www.cgtvalencia.org/comunicats/20210413/cgt-denuncia-que-emt-no-tiene-plan-de-emergencia-de-autoproteccion-en-el-parking-de-brujas-mercado-central/27989.html>



Preguntas freqüents sobre la vacuna de la COVID-19

ISGlobal Institut de Salut Global Barcelona

Un falso aviso de bomba revela las carencias en el plan de evacuación de los juzgados de Alicante

El pasado jueves, 8 de abril, un falso aviso de bomba en los Juzgados de Benalúa de Alicante reveló importantes fallos en la seguridad y prevención de los trabajadores en el edificio. Desde UGT aseguran que la evacuación fue tan "desastrosa que hubo salas que ni se enteraron de los que estaba sucediendo". Y allí cada día hay cientos de personas entre trabajadores y ciudadanos particulares. La delegada de prevención de Mónica Selma Marco de UGT para la provincia de Alicante, ha remitido un duro escrito a la Conselleria de Justicia que dirige Gabriela Bravo. En él, asegura que "la gente no sabía cómo reaccionar y el desalojo se produjo por el boca boca sin disponer de la información suficiente de lo que estaba ocurriendo". Asegura también que los pasillos de los juzgados están llenos de expedientes en el suelo

dificultando la evacuación y a los equipos materiales para la contención de cualquier circunstancia aparejada, como un incendio.

https://www.lespanol.com/espana/comunidad-valenciana/alicante/20210414/falso-aviso-revela-carencias-evacuacion-juzgados-alicante/573443883_0.html

Herido un trabajador en Huelva al sufrir un corte en una mano con una radial

Un varón ha resultado herido en la tarde de este martes en Huelva al sufrir un corte en una mano con una radial, según informa el servicio Emergencias 112 Andalucía, adscrito a la Consejería de la Presidencia, Administración Pública e Interior de la Junta. El teléfono 112 ha gestionado, sobre las 16,30 horas, un aviso en el que se pedía asistencia sanitaria para un trabajador que había sufrido un corte en una de sus manos con una radial, en una nave ubicada en la H-30. El centro coordinador ha activado inmediatamente a la Empresa Pública de Emergencias Sanitarias (EPES), a Cuerpo Nacional de Policía --que ha confirmado que se trataba de un accidente laboral--, a la Inspección de Trabajo y al Centro de Prevención de Riesgos Laborales. Los servicios sanitarios, que han movilizado un equipo de emergencias con base en la capital, han confirmado el traslado de un varón de 41 años al Hospital Juan Ramón Jiménez de la capital onubense.

<https://www.europapress.es/andalucia/huelva-00354/noticia-herido-trabajador-huelva-sufrir-corte-mano-radial-20210413191302.html>

Tres operarios, heridos tras sufrir un accidente laboral mientras trabajaban en una tubería en Puerto de la Cruz

Canarias. Tres operarios resultaron heridos de diferente consideración tras un accidente laboral sufrido mientras trabajaban en una tubería ubicada en la TF-320, en la zona de La Vera, en Puerto de la Cruz. Los hechos tuvieron lugar este martes sobre las 09.32 horas y los trabajadores tuvieron que ser trasladados a Hospiten Bellevue. El Centro Coordinador de Emergencias y Seguridad (CECOES) 1-1-2 puso la voz de alerta activando todos los recursos de emergencias necesarios tras recibir una llamada en la que se solicitaba asistencia sanitaria. De inmediato acudieron al lugar agentes de la Policía Local, Nacional y del Servicio de Urgencias Canario (SUC), con una ambulancia de soporte vital básico y otra de soporte vital avanzado. El personal del SUC, junto con la dotación de una ambulancia privada que pasaba por la zona, asistió a tres operarios en total, que fueron trasladados al hospital mencionado. El primero de 37 años, en el momento inicial de la asistencia, presentó traumatismos en miembro inferior de carácter moderado, salvo complicaciones; el segundo presentaba erosiones de carácter leve, salvo complicaciones, y un tercer varón que, en el momento inicial de la asistencia, presentó una crisis de ansiedad de carácter leve.

https://www.eldiario.es/canariasahora/tenerifeahora/sucesos/tres-operarios-heridos-sufrir-accidente-laboral-trabajaban-tuberia-puerto-cruz_1_7800474.html



En la Comunidad de Madrid, 2 trabajadores pierden la vida cada semana por accidentes laborales

Los datos oficiales del Instituto de Seguridad y Salud en el Trabajo, IRSST, muestran el incremento de las víctimas de los accidentes laborales que tienen lugar en la Comunidad de Madrid. Los datos son alarmantes. En el pasado mes de marzo se han producido 7.623 accidentes laborales, casi un 104% más, en comparación con el mes de marzo de 2020, que

fueron 3.739. Del total de accidentes, 6.453 han sido en jornada laboral; con un 107% de incremento respecto al mismo periodo del pasado año, 3.116 accidentes. Los producidos en el trayecto o "in itinere" han supuesto 1.170 accidentes laborales, también con un aumento del 87,80% comparados con marzo del pasado año; 623 accidentes en la "ida y vuelta al trabajo". De las víctimas mortales de marzo, 5 pertenecían al Sector Servicios: 3 accidentes debidos a Patologías No traumáticas, PNT, (producidas por derrames, infartos, ictus..), 1 por contacto con material punzante y otra más en accidente in itinere. La siniestralidad laboral en nuestra Comunidad Autónoma continúa cebándose con el sector de Servicios, algo que ya se producía en 2020, a pesar de la caída de la actividad. Al sector de Construcción, pertenecía 1 trabajador que perdió la vida debido a una caída en altura y al de Industria 2 trabajadores, 1 por PNT y otro debido a "un accidente en misión" o tráfico.

<https://www.madridnorte24horas.com/categoria/sanidad/en-la-comunidad-de-madrid-2-trabajadores-pierden-la-vida-cada-semana-por-accidentes-laborales/>

Los funcionarios del Estado podrán teletrabajar tres días a la semana

Los empleados públicos de la Administración General del Estado (AGE) podrán teletrabajar de manera voluntaria tres días a la semana, mientras que los dos días restantes serán de carácter presencial gracias al acuerdo alcanzado este lunes entre el Ministerio de Función Pública y los sindicatos tras cinco meses de negociaciones. El teletrabajo -que afectará de manera potencial a 230.395 personas al servicio de ministerios, organismos autónomos y agencias estatales- tendrá carácter voluntario y reversible y estará supeditado siempre a que se garantice la prestación presencial de los servicios a la ciudadanía. También se podrá autorizar en situaciones excepcionales de fuerza mayor que supongan una restricción de la movilidad, como ocurrió el pasado invierno con la borrasca Filomena o durante el confinamiento. Sin embargo, no todos los funcionarios del Estado podrán disfrutar de la jornada laboral en sus domicilios, sino solo para los puestos de trabajo susceptibles de ser desempeñados, previa solicitud y autorización.

<https://www.elcorreo.com/economia/trabajo/funcionarios-podran-teletrabajar-20210412134724-ntrc.html>

General Motors o Fiat prueban exoesqueletos robóticos para tareas pesadas y evitar lesiones

Un informe reciente de Interact Analysis cifra en 28.500 los nuevos almacenes que se construirán en todo el mundo de aquí a 2025 para satisfacer la creciente demanda de productos de comercio electrónico. Junto a este auge del ecommerce también surge la ayuda de los autómatas: miles de robots ya `trabajan` en fábricas, asumen labores logísticas o se encargan de tareas de desinfección. Aunque algunas máquinas como la nueva de Boston Dynamics, 'Stretch', jugarán un papel muy importante en la carga de trabajo relativa al ecommerce, otros robots de almacén están destinados a completar la fuerza laboral humana y afrontar el reciente aumento de la demanda evitando lesiones de personal o realizando las tareas más pesadas. Es el caso de la compañía SuitX, cuyos exoesqueletos mecánicos ya están siendo probados por compañías como General Motors o Fiat. Su propósito es mejorar la eficiencia y productividad de los trabajadores de almacén, reduciendo accidentes laborales. Sus robots portátiles permiten a los humanos realizar trabajos de elevación que de otro modo habrían requerido maquinaria pesada.

<https://www.ticbeat.com/innovacion/general-motors-o-fiat-prueban-exoesqueletos-roboticos-para-tareas-pesadas-y-evitar-lesiones/>

La deuda social del amianto

El Estado es responsable de que centenares de miles de personas trabajadoras de nuestro país, y sus familiares, se hayan visto expuestas al amianto, un agente cancerígeno, y muchas

han desarrollado esta enfermedad. Por eso el Estado tiene que crear un fondo de compensación para las víctimas. El asbesto, conocido popularmente como amianto, es un mineral de origen metamórfico compuesto de fibras de átomos de sílice y algunos metales como el magnesio, el manganeso o el hierro. Esta definición sacada de Wikipedia, parecería inofensiva si no fuera porque según la Organización Mundial de la Salud, el amianto es uno de los carcinógenos ocupacionales más importantes y provoca alrededor de la mitad de las muertes por cáncer profesional. En España, desde mediados del siglo XX, millones de toneladas de amianto comercializadas principalmente bajo las marcas de uralita y fibrocemento, se instalaron en techos, tubos de conducción, contenedores de agua, y en infinidad de edificaciones y naves industriales hasta finales de los años 90, ignorando los indicios ya conocidos que demostraban el potencial altamente cancerígeno de sus fibras. La peligrosidad de este material quedó clara en 1978, cuando el Parlamento Europeo declaró el amianto como sustancia cancerígena, y su uso fue prohibiéndose paulatinamente a partir de ese momento en la mayoría de los países desarrollados.

<https://www.ugt.es/la-deuda-social-del-amianto>

USO denuncia a Ryanair ante Inspección de Trabajo por poner en riesgo a la tripulación ante la Covid-19

El sindicato USO ha vuelto a denunciar a Ryanair ante la Dirección Especial de la Inspección de Trabajo y Seguridad Social por incumplir varias medidas antiCovid en materia de prevención de riesgos laborales a bordo de los aviones. USO ya denunció a la aerolínea ante Inspección de Trabajo el pasado julio, tras lo que la autoridad redactó un acta de infracción en la que requería a la empresa una evaluación de riesgos adaptada a los riesgos de la Covid-19. Sin embargo, desde el sindicato señalan que la aerolínea incumple la propia evaluación de riesgos realizada en materia de prevención y que califica a las tripulaciones como "personal de alto riesgo" ante la propagación del virus. Entre otras, la evaluación de riesgos recoge la prohibición de "vender alcohol", ya que "puede generar altercados a bordo", con el "consiguiente riesgo para los demás pasajeros y trabajadores" en tiempo de pandemia, así como "ventas de productos libres de impuestos y otros productos no esenciales" a los pasajeros a bordo de los aviones.

<https://www.europapress.es/turismo/transportes/aerolineas/noticia-uso-denuncia-ryanair-inspeccion-trabajo-poner-riesgo-tripulacion-covid-19-20210409121128.html>

Estar vacunado, ¿un requisito para trabajar? Esto dice la ley de prevención de riesgos laborales

¿Es la vacuna contra el coronavirus un requisito fundamental para buscar trabajo? No, una empresa no puede negarse a contratar a un empleado porque no esté vacunado. Ahora bien, existen excepciones en varios sectores. Según los expertos, las empresas si pueden seleccionar empleados según estén vacunados o no cuando se trata de hospitales o residencias de mayores. En estos casos podrían acogerse a la ley de prevención de riesgos laborales. En concreto, el artículo 15 dice en el apartado 'h': "Adoptar medidas que antepongan la protección colectiva a la individual". Un trabajo en un hospital supone un riesgo para la salud pública y por tanto, estar vacunado se puede entender como una medida de protección colectiva. Un aspecto importante a destacar es que esta circunstancia podría afectar solo a quienes se han negado a vacunarse y no a los que aún no les ha llegado el turno. El objetivo marcado por el Gobierno es haber vacunado con al menos una dosis al 70% de la población española a finales de verano. La polémica sigue girando alrededor de AstraZeneca y ahora también de la vacuna de Janssen, después de que en Estados Unidos se haya pedido parar su administración por varios casos de trombos.

https://www.antena3.com/noticias/sociedad/estar-vacunado-requisito-trabajar-esto-dice-ley-prevencion-riesgos-laborales_202104136075a9075e42c30001eed5c9.html

UGT denuncia la "dolorosa" precariedad de empleadas del hogar y cuidados y pide la apertura de un Mesa de Diálogo Social

La Unión General de Trabajadores (UGT) ha denunciado este lunes la "dolorosa" situación de precariedad de las empleadas del hogar y de cuidados, en su mayoría mujeres migrantes, y ha reclamado al Gobierno la apertura de una Mesa de Diálogo Social. La vicesecretaria general del sindicato, Cristina Antoñanzas, ha comparecido ante la ponencia del Senado que trata las políticas integrales de migración, en donde ha pedido la "equiparación total de condiciones laborales y de Seguridad Social" de estas mujeres "con el resto de la población trabajadora por cuenta ajena". "Quiero recordar que el Gobierno tuvo que establecer una prestación extraordinaria para este colectivo porque carecen de protección por desempleo", ha señalado ante los senadores. Antoñanzas ha apuntado que, como se hizo "evidente" durante lo más duro de la pandemia, estas trabajadoras del sector de los cuidados y el hogar "no están protegidas por la Ley de Prevención de Riesgos Laborales" y ha advertido de que esta situación es "obviamente más dura" para aquellas que están "en situación administrativa irregular".

<https://www.europapress.es/epsocial/igualdad/noticia-ugt-denuncia-dolorosa-precariedad-empleadas-hogar-cuidados-pide-apertura-mesa-dialogo-social-20210412192357.html>



CCOO CLM pide al empresariado que no escatime esfuerzos y que cumpla con las obligaciones en materia preventiva en las explotaciones agrícolas frente a la COVID

Comisiones Obreras de Castilla-La Mancha insta al empresario agrícola a que cumpla con las obligaciones recogidas tanto en la Ley de Prevención de Riesgos Laborales como en las diferentes órdenes, de obligado cumplimiento, que se están publicando ante la situación de COVID-19, para garantizar unas condiciones laborales seguras y saludables para los trabajadores y trabajadoras. Así lo han manifestado en rueda de prensa en Toledo, Raquel Payo, secretaria regional de Salud Laboral y Política Institucional CCOO CLM, y Vicente Jiménez, adjunto al Área del Sector Agrario de la Federación estatal de Industria CCOO, quienes han informado sobre la campaña de puesta en marcha en relación con las medidas de prevención y control de la COVID 19 en explotaciones agrícolas para trabajadores y trabajadoras temporales. Desde el momento en el que estalló la pandemia, el sindicato ha venido reclamando medidas preventivas específicas para evitar los contagios en el ámbito laboral, denunciando los incumplimientos detectados, por lo que podemos afirmar que los centros de trabajo son lugares seguros.

<https://www.cuadernosmanchegos.com/toledo/sanidad/ccoo-clm-pide-al-empresariado-que-no-escatime-esfuerzos-y-que-cumpla-con-las-obligaciones-en-materia-preventiva-en-las-explotaciones-agricolas-frente-a-la-covid-22514.html>

La influencia de la obesidad en el envejecimiento de nuestros trabajadores. Dr. Juan Carlos Rueda

La pandemia que nos golpea desde hace más de un año y que amenaza con una cuarta ola en España, no nos puede hacer olvidar el resto de problemas de salud que padecen nuestros trabajadores. Tenemos que seguir trabajando, a veces sin fuerzas ni tiempo, en continuar promocionando la salud y corriendo y enderezando hábitos poco sanos. Entre ellos, la obesidad sabemos que es el principal factor de riesgo evitable para nuestra salud. Podemos hablar de otros que se interrelacionan, como son el sedentarismo, la nutrición y tabaquismo.

Pero de ellos, la obesidad sabemos que la padecen más del 20% de nuestros españoles, y si añadimos la población con sobrepeso estamos en más del 54% de toda la población, según la encuesta nacional de salud española. Si a estos datos le sumamos que, durante la pandemia y el confinamiento, el 44%, de los españoles han aumentado su peso según la Sociedad Española del Estudio de la Obesidad, la cosa se va complicando. No es casualidad que durante el año 2020 se hayan duplicado los fallecimientos por infarto de miocardio según la Sociedad Española de Cardiología y que cuando miramos las fatídicas cifras de muertos provocados por el COVID19, contabilizadas por exceso de mortalidad en más 100.000 desde el inicio de la pandemia, se quedan lejos cuando se identifican 3-4 veces más fallecimientos relacionados con enfermedad cardiovascular durante el año pasado.

<https://isanidad.com/184802/la-influencia-de-la-obesidad-en-el-envejecimiento-de-nuestros-trabajadores-dr-juan-carlos-rueda/>

El 85% de los sanitarios de AP tiene ansiedad y el 64% burnout por el Covid

Con motivo del 12 de abril, Día de la Atención Primaria, la Central Sindical Independiente y de Funcionarios (CSIF), ha hecho balance de la situación actual en la Atención Primaria y ha presentado una encuesta realizada entre 2.000 profesionales sobre el impacto de la pandemia de Covid-19 en este ámbito. Este trabajo revela que la sobrecarga derivada de la crisis del Covid y el ritmo de asistencia han generado ansiedad en el 85,8 por ciento y burnout en el 64,4 por ciento de los profesionales. "El 98,2 de los consideran necesaria y urgente una reforma de la Atención Primaria", destaca el sindicato. La encuesta también pone de manifiesto que el 94,6 por ciento de los trabajadores cree que parte de los problemas que padecen se debe a que el modelo asistencial no concuerda ni refleja la realidad profesional que viven cada día, algo agravado por la pandemia de coronavirus. Además, un 77,6 por ciento de los profesionales lamenta no haber notado ningún refuerzo en la Atención Primaria en los últimos meses y un 92,2 por ciento afirma que en su centro de salud ni siquiera se han cubierto todas las incapacidades temporales ni los permisos por vacaciones.

<https://www.redaccionmedica.com/secciones/sanidad-hoy/covid-sanitarios-atencion-primaria-ansiedad-burnout-8189>

L'AMÉNAGEMENT DE BUREAUX

Des espaces de travail en plein questionnement

« On est plus sensible à une atmosphère collective que juste à un lieu »

Révolution de l'organisation et transformation des espaces

Une équipe administrative bien dans ses pompes

Comme à la maison, en mieux

L'essentiel est d'anticiper

Un espace partagé pour un travail d'équipe



NOU

travail sécurité

DOGV

Consulta també Normativa aprovada per la Generalitat en relació amb la pandèmia per coronavirus Covid-19, en el DOGV. Fes clic [ací](#) per a entrar.

Sense novetats

BOE

Nº 89

Real Decreto 264/2021, de 13 de abril, por el que se aprueban las normas técnicas de seguridad para las presas y sus embalses.

https://www.boe.es/diario_boe/txt.php?id=BOE-A-2021-5867

DOUE

L127

Reglamento de Ejecución (UE) 2021/601 de la Comisión de 13 de abril de 2021 relativo a un programa plurianual coordinado de control de la Unión para 2022, 2023 y 2024 destinado a garantizar el respeto de los límites máximos de residuos de plaguicidas n y sobre los alimentos de origen vegetal y animal y a evaluar el grado de exposición de los consumidores a estos residuos

<https://eur-lex.europa.eu/legal-content/ES/TXT/?uri=uriserv>

[%3A0J.L_.2021.127.01.0029.01.SPA&toc=0J%3AL%3A2021%3A127%3ATOC](https://eur-lex.europa.eu/legal-content/ES/TXT/?uri=uriserv%3A0J.L_.2021.127.01.0029.01.SPA&toc=0J%3AL%3A2021%3A127%3ATOC)

 DIARI OFICIAL DE LA GENERALITAT VALENCIANA		RECORDA
Num. 9059 / 12.04.2021		15594
Conselleria de Justícia, Interior i Administració Pública		Conselleria de Justicia, Interior y Administración Pública
<i>DECRET 49/2021, d'1 d'abril, del Consell, de regulació del teletreball com a modalitat de prestació de serveis del personal empleat públic de l'Administració de la Generalitat. [2021/3692]</i>		<i>DECRETO 49/2021, de 1 de abril, del Consell, de regulació del teletrabajo como modalidad de prestación de servicios del personal empleado público de la Administración de la Generalitat. [2021/3692]</i>



Healthy Workplaces
LIGHTEN THE LOAD

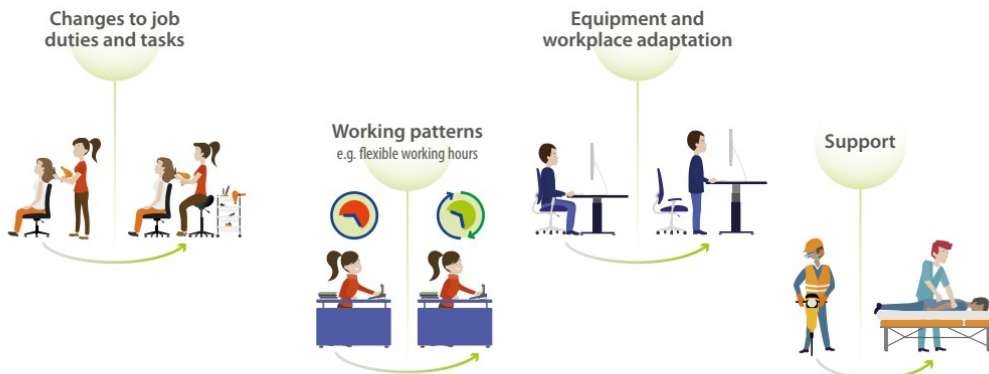
Working with musculoskeletal disorders



How can people who develop an MSD be helped



Adjustments in the workplace



Workers don't have to be 100% fit to work

With the right support and adjustments many workers with chronic conditions can continue to work



The 2020-22 campaign, *Healthy Workplaces Lighten the Load*, aims to raise awareness of work-related MSDs and the need to manage them and to promote a culture of risk prevention.

NOVETATS AENOR – NORMES UNE

NORMES PUBLICADES RECENTMENT

- UNE-EN ISO 11925-2:2021. Ensayos de reacción al fuego. Inflamabilidad de los productos cuando se someten a la acción directa de la llama. Parte 2: Ensayo con una fuente de llama única. (ISO 11925-2:2020). 2021-03-31
- UNE-EN 13823:2021. Ensayos de reacción al fuego de productos de construcción. Productos de construcción, excluyendo revestimientos de suelos, expuestos al ataque térmico provocado por un único objeto ardiendo. 2021-03-24.
- UNE-EN IEC 61496-1:2021. Seguridad de las máquinas. Equipos de protección electrosensibles. Parte 1: Requisitos generales y ensayos. 2021-03-24.
- UNE-EN IEC 60332-3-10:2019/A11:2021. Métodos de ensayo para cables eléctricos y cables de fibra óptica sometidos a condiciones de fuego. Parte 3-10: Ensayo de propagación vertical de la llama de cables colocados en capas en posición vertical. Equipos. 2021-03-17

CORRECCIONS PUBLICADES RECENTMENT

- **NOU** UNE-EN ISO 22568-1:2020. Protectores de pies y piernas. Requisitos y métodos de ensayo para componentes del calzado. Parte 1: Topes metálicos. (ISO 22568-1:2019, Versión corregida 2020-11).
- **NOU** UNE-EN ISO 3691-1:2015/A1:2021. Carretillas de manutención. Requisitos de seguridad y verificación. Parte 1: Carretillas de manutención autopropulsadas, distintas de las carretillas sin conductor, carretillas de alcance variable y carretillas transportadoras de carga. Modificación 1. (ISO 3691-1:2011/Amd 1:2020).
- UNE-EN 60730-1:2019. Dispositivos de control eléctrico automáticos. Parte 1: Requisitos generales.

NORMES ANUL·LADES RECENTMENT

- UNE-EN ISO 11925-2:2011. Ensayos de reacción al fuego de los materiales de construcción. Inflamabilidad de los productos de construcción cuando se someten a la acción directa de la llama. Parte 2: Ensayo con una fuente de llama única. (ISO 11925-2:2010). 2021-03-31
- UNE-ENV 13381-7:2006 EX. Ensayos para determinar la contribución a la resistencia al fuego de los elementos estructurales. Parte 7: Protección aplicada a vigas de madera. 2021-04-01
- UNE-EN 13823:2012+A1:2016. Ensayos de reacción al fuego de productos de construcción. Productos de construcción, excluyendo revestimientos de suelos, expuestos al ataque térmico provocado por un único objeto ardiendo. 2021-03-24
- UNE-EN 54-5:2001. Sistemas de detección y alarma de incendios. Parte 5: Detectores de calor. Detectores puntuales. 2021-03-01
- UNE-EN 54-5/A1:2002. Sistemas de detección y alarma de incendios. Parte 5: Detectores de calor. Detectores puntuales. 2021-03-01
- UNE-EN ISO 1716:2011. Ensayos de reacción al fuego de productos. Determinación del calor bruto de combustión (valor calorífico). (ISO 1716:2010). 2021-03-03

NOVETATS INVASSAT



Plans d'actuació contra la sinistralitat [\[WWW\]](#)

- **Pla d'actuació contra la sinistralitat** laboral de la Comunitat Valenciana **2021** - Resum 17.02.2021 [\[PDF val\]](#) [\[PDF cas\]](#)

Criteris tècnics de l'INVASSAT [\[WWW\]](#)

- Obligacions preventives de **tallers mecànics que arrenden part de les seues instal·lacions** i empreses de serveis de lloguer de boxs de treball per a usuaris i usuàries particulars 30.03.2021 [\[PDF val\]](#) [\[PDF cas\]](#)
- **Formació preventiva** que pot impartir un tècnic o una tècnica de prevenció de riscos laborals de nivell intermedi 17.02.2021 [\[PDF val\]](#) [\[PDF cas\]](#)

Manuels del Campus Virtual de l'INVASSAT

- **Plans d'autoprotecció**. 07.04.2021 [\[PDF val\]](#) [\[PDF cas\]](#)
- El risc degut a l'**electricitat estàtica** : mesures preventives 20.01.2021 [\[PDF val\]](#) [\[PDF cas\]](#)

Fitxes d'Investigació d'Accidents FIA [\[WWW\]](#)

- Accident greu a causa d'**atrapament amb un equip de treball** fora d'ús [\[PDF val\]](#) [\[PDF cas\]](#)

Estadístiques de l'INVASSAT [\[WWW\]](#)

- Estadística d'**accidents de treball**. Març 2020-Febrer 2021 [\[PDF\]](#)
- Estadística de **malalties professionals**. Març 2020-Febrer 2021 [\[PDF\]](#)

SPRL de la Generalitat

- **Memòria d'activitats** del Servei de Prevenció de Riscos Laborals del Personal Propi de la Generalitat **2020** [\[PDF val\]](#) [\[PDF cas\]](#)
- **Memòria d'activitats** del Servei de Prevenció de Riscos Laborals del Personal Propi de la Generalitat **2019** [\[PDF val\]](#) [\[PDF cas\]](#)
- **Mesures preventives** enfront de l'exposició al coronavirus (SARS-CoV-2) 04.03.2021 [\[PDF val\]](#) [\[PDF cas\]](#)
- Guia tècnica per a la implantació del sistema de gestió de la prevenció de riscos laborals [\[PDF val\]](#) [\[PDF cas\]](#)

Observatori de Seguretat i Salut Laboral de la Comunitat Valenciana [\[WWW\]](#)

- Caracterització de la **seguretat viària laboral** en la Comunitat Valenciana 2019 14.12.2020 [\[PDF val\]](#) [\[PDF cas\]](#)

Apunts tècnics de l'INVASSAT [\[WWW\]](#)

- Comercialització de **màquines** : claus per a una adquisició sense sorpreses 21.12.2020 [\[PDF val\]](#) [\[PDF cas\]](#)

Butlletins de novetats

- **Butlletí de novetats** en seguretat i salut laboral de l'INVASSAT 03.2021 [\[PDF\]](#)

NOVETATS OIT

Apoyar al personal sanitario y asistencial en situación de estrés

El Día Mundial de la Salud de este año es una oportunidad para recordar a la multitud de trabajadores sanitarios y asistenciales de todo el mundo que han estado al frente de la lucha contra la pandemia de COVID-19 durante más de un año, y cuya salud mental y bienestar se han visto muy afectados. La respuesta a la COVID-19 debe incluir medidas de apoyo a los trabajadores sanitarios y asistenciales sometidos al estrés.

https://www.ilo.org/global/about-the-ilo/multimedia/video/institutional-videos/WCMS_770327/lang-es/index.htm

Cómo se está dejando atrás a las mujeres en la búsqueda de un trabajo decente para todos

Los Objetivos de Desarrollo Sostenible de las Naciones Unidas establecen una visión compartida para acabar con la pobreza, luchar contra la desigualdad y la injusticia, y hacer frente al cambio climático para 2030. ¿Invertirá la pandemia los avances en la promoción del trabajo decente para todos, tal y como establece el Objetivo 8? Parece probable, al menos para las mujeres.

<https://ilostat.ilo.org/es/how-women-are-being-left-behind-in-the-quest-for-decent-work-for-all/>

La gente de mar y las tripulaciones de vuelo deben ser prioritarias en las vacunas contra la COVID-19

Los jefes de cinco organizaciones de la ONU han pedido que se dé prioridad a los trabajadores del transporte marítimo y aéreo para recibir la vacunación contra la COVID-19, dado su papel clave en el apoyo al tráfico comercial y la movilidad mundial.

https://www.ilo.org/global/about-the-ilo/newsroom/news/WCMS_776805/lang-es/index.htm

▶ MANO DE OBRA DIGITAL

Es hora de cumplir: Trabajo decente en plataformas laborales digitales

NOU

13 de abril de 2021 ▶ 8 min a leer



NOVETATS EU-OSHA

NOU [Free online training for psychosocial risk assessment](#)

Psychosocial risk assessment (PRA) is a legal requirement and a process faced by companies that want to offer their employees optimal working conditions. PsyHealth worXs! is a free 6-week online training that guides you step-by-step through the process of a psychosocial risk assessment.

NOU [New EU OiRA tool for audiovisual productions](#)

The EU Social Partners of the audiovisual sector officially launched their new EU OiRA tool in a webinar on 14 April 2021. The new OiRA tool was launched in a joint project between European Coordination of Independent Producers (CEPI), the International Federation of Actors (FIA), the International Federation of Film Producers Associations (FIAPF), the International Federation of Musicians (FIM) and UNI Europa - media, entertainment & arts.

Safety and health at work is everyone's concern. It's good for you. It's good for business.

Healthy Workplaces
LIGHTEN THE LOAD

European Agency for Safety and Health at Work

RECORDA

Working with chronic musculoskeletal disorders

Key Points

- Rheumatic and musculoskeletal disorders (RMDs) are one of the most common chronic health conditions — as the working population ages, more workers are likely to have a chronic condition.
- Too often, chronic health conditions lead to early exit from work but, with the right employer, attitudes and workplace adjustments, combined with support from the public-health system, many people with chronic conditions can continue working.
- Many adjustments are easy and cheap to implement.
- Health and safety measures that make work safer and easier for the entire workforce can enable an individual with reduced work capacity to remain in employment.
- Simple measures to help an individual remain in work can often benefit the whole workforce.
- Occupational safety and health has a role in supporting those with chronic conditions to remain at work.

All info sheets and other campaign materials are available to download from EU-OSHA's Healthy Workplaces Campaign website (<https://healthy-workplaces.eu>).

Healthy Workplaces Lighten the Load

The European Agency for Safety and Health at Work (EU-OSHA) is running a Europe-wide campaign from 2020 to 2022 to raise awareness of work-related musculoskeletal disorders (MSDs) and the importance of preventing them. The objective is to encourage employers, workers and other stakeholders to work together to prevent MSDs and to promote good musculoskeletal health among EU workers.

© Backphoto / Corbis Outlines

NOVETATS INSST

NOU Documental "Marina" ¿Quién cuida a las personas que cuidan?

La agencia Europea para la Seguridad y la Salud en el Trabajo (EU-OSHA), a través del Instituto Nacional de Seguridad y Salud en el Trabajo (INSST), O.A., M.P., y la Escuela Nacional de Medicina del Trabajo (ENMT-ISCIH), organiza el Cinefórum "Antonio Iniesta" sobre el documental "Marina", premiado en 2018 en el certamen cinematográfico "Lugares de Trabajo Saludables".

NTP 1156: Esparcidoras de purín: seguridad

Esta NTP recoge, de forma resumida, los peligros significativos, los requisitos de seguridad y las medidas de reducción del riesgo y de protección, así como la información para la utilización, en relación con las esparcidoras de purín, tomando como referencia el contenido de la norma UNE-EN 707.

NTP 1152 Sembradoras seguridad - Año 2021

Esta NTP recoge, de forma resumida, los peligros significativos, los requisitos de seguridad y las medidas de reducción del riesgo y de protección en relación con las sembradoras, tomando como referencia el contenido de la norma UNE-EN ISO 4254-9. Para mayor información se recomienda la consulta de dicha norma.

INSST - Espacio COVID-19

<https://www.insst.es/espacio-campana-covid-19>

					AÑO 2021
GOBIERNO DE ESPAÑA		MINISTERIO DE TRABAJO Y ECONOMÍA SOCIAL	Instituto Nacional de Seguridad y Salud en el Trabajo	Notas Técnicas de Prevención	1.156
Esparcidoras de purín: seguridad					
<i>Slurry tanker: Safety Épandeur de lisier: Sécurité</i>					
RECORDA					
Autor: Instituto Nacional de Seguridad y Salud en el Trabajo (INSST), O.A., M.P.			<i>Esta NTP recoge, de forma resumida, los peligros significativos, los requisitos de seguridad y las medidas de reducción del riesgo y de protección, así como la información para la utilización, en relación con las esparcidoras de purín, tomando como referencia el contenido de la norma UNE-EN 707. Para mayor información se recomienda consultar dicha norma.</i>		
Elaborado por: Tamara Ruiz Rodríguez CENTRO NACIONAL DE MEDIOS DE PROTECCIÓN. INSST					

ÚLTIMES INCORPORACIONS A LA BIBLIOTECA DIGITAL DE PRL

NOU ABENZA HURTADO, Jesús David. [Factores de riesgos psicosociales y satisfacción laboral en personal sanitario de las Unidades de Cuidados Intensivos de Servicio Murciano de Salud](#) [en línia]. Tesis doctoral. Laura Martínez Alarcón, Francisca Sánchez Ayllón, dir. Murcia: Universidad de Murcia, 2020. 317 p. [Consulta: 13.04.2021]. ISBN: 9788413060996.

Estrés | Organización del trabajo | Psicología | Sanidad y servicios sociosanitarios

Introducció: Els factors psicosocials són aquelles condicions del mitjà laboral que estan relacionades directament amb aspectes de l'organització del treball, contingut del lloc, realització de la tasca i amb l'entorn que li envolta, podent afectar el desenvolupament del treball i salut del treballador. Objectius: Caracteritzar la població de treballadors de les Unitats de Vigilància intensiva del Servei Murcià de Salut per mitjà de l'anàlisi dels factors de risc psicosocials relacionats amb el treball, nivell de satisfacció laboral i somnolència mitjançant la vinculació amb els hàbits de vida, estat de salut i variables demogràfiques. Metodologia. L'estudi presenta una metodologia observacional descriptiu transversal no comparatiu o de prevalença. Resultats: Presenten els riscos psicosocials valorats desfavorablement per a la majoria de les dimensions de cada grup de risc psicosocial, amb situació d'insatisfacció laboral de l'ambient físic, supervisió i prestacions, prevalent un nivell d'absència de somnolència diürna. Discussió: El grau de satisfacció laboral i riscos psicosocials del personal sanitari d'UCI ofereix nivells molt perjudicials als treballadors d'aquest servei degut als factors estressants que envolten la seua activitat. Conclusions: Cal treballar a nivell organitzatiu per a intentar corregir els factors que influeixen negativament en la generació de riscos psicosocials i insatisfacció laboral, ja que l'afectació d'aquests aspectes sobre el treballador, pot influir negativament en la salut del propi individu i en el resultat del producte sanitari ofert.

NOU SHIRI, Rahman; HAKOLA, Tarja; HÄRMÄ, Mikko; ROPPONEN, Annina. [The associations of working hour characteristics with short sickness absence among part- and full-time retail workers. Scandinavian Journal of Work, Environment & Health](#) [en línia]. 2015. 41, 3. 10 p. [Consulta: 13.04.2021]. ISSN: 1795-990X. DOI: 10.5271/sjweh.3952.

Avaluació de riscos | Organització del treball | Trastorns musculoesquelètics

Objectiu: Aquest estudi va tindre com a objectiu determinar les associacions de les característiques de l'hora de treball amb la baixa per malaltia (SA) tala (1-3 dies) entre els treballadors minoristes. Mètodes: Com a part del "projecte RetailHours", es van incloure 4046 empleats de 338 botigues minoristes finlandeses. Es van utilitzar dades basades en registres sobre les característiques de les hores de treball i la SA curta. Es va utilitzar un disseny de casos creuats i es van controlar els ràtios de probabilitats (OR) per a l'efecte d'agrupament i les característiques de les hores de treball. Conclusions: Un interval de torn curt és un factor de risc important per a una SA curta. Millorar els intervals entre torns i acurtar les llargues hores de treball setmanals podria reduir el risc d'una SA curta entre els treballadors minoristes.

VAQUERO-ÁLVAREZ, Esther; CUBERO-ATIENZA, Antonio J.; RUIZ-MARTÍNEZ, Pilar; VAQUERO-ABELLÁN, Manuel; REDEL MACÍAS, María Dolores; APARICIO-MARTÍNEZ, Pilar. [Bibliometric Study of Technology and Occupational Health in Healthcare Sector: A Worldwide Trend to the Future. International Journal Environmental Research and Public Health](#) [en línia]. 2020, 17, 18. 6732. 22 p. [Consulta: 06.04.2021]. ISSN: 1660-4601. DOI: 10.3390/ijerph17186732.

Sanitat i serveis sociosanitaris | Treball amb ordinador | Seguretat en el treball

Des dels anys huitanta, les eines tecnològiques han modificat la forma en què les persones interactuen en el seu entorn. Al mateix temps, s'han aplicat àmpliament mesures de seguretat i salut en el treball. L'Agència Europea per a la Seguretat i la Salut en el Treball considera que les tecnologies de la informació i la comunicació són els principals mètodes per aconseguir els objectius proposats per a millorar la vida laboral i la difusió de bones pràctiques. L'objectiu principal va ser conèixer les tendències de les publicacions enfocades en aquestes tecnologies i la seguretat ocupacional en el sector de la salut durant els últims 30 anys. Es va realitzar un estudi bibliomètric. Els 1021 documents van mostrar una tendència creixent per país, especialment per als Estats Units (p <0,001) i any (p <0,001). Les cites per any van mostrar diferències significatives entre les cites dels articles publicats abans de 2007 (p <0,001). L'any també va estar vinculat a l'augment o disminució d'articles (72,2%) i ressenyes (14,9%) (p <0,001). L'anàlisi de les cites conjuntes de revistes també va mostrar que les principals revistes (com Infection Control i Hospital Epidemiology) estaven vinculades a altres revistes importants i tenien un paper important en els grups formats. Totes aquestes troballes es van discutir en el manuscrit i es van traure conclusions.

HALLMAN, David M.; JANUARIO, Leticia Bergamin ; MATHIASSEN, Svend Erik; HEIDEN, Marina; SVENSSON, Sven; BERGSTRÖM, Gunnar. [Working from home during the COVID-19 outbreak in](#)

[Sweden: effects on 24-h time-use in office workers. BMC Public Health \[en línea\]. 2021, 21. 528. 10 p. \[Consulta : 01.04.2021\]. ISSN: 1471-2458. DOI: 10.1186/s12889-021-10582-6.](#)

Condicions de treball | Organització del treball | PRL COVID-19 | Teletreball

Antecedents: la pandèmia de COVID-19 ha desencadenat recomanacions nacionals que encoratgen a les persones a treballar des de casa (WFH), però es desconeix el possible impacte de la WFH en els comportaments físics. Aquest estudi va tindre com a objectiu determinar en quina mesura canvia l'assignació de temps de 24 hores a diferents comportaments físics entre els dies de treball en l'oficina (WAO) i els dies de la WFH en els treballadors d'oficina durant la pandèmia. Mètodes: Es van recopilar dades sobre 27 treballadors d'oficina amb ocupació a temps complet en una divisió municipal sueca durant el brot de COVID-19 al maig-juliol de 2020. Es va utilitzar un diari per a identificar els períodes de treball, oci i somni. Es van examinar les composicions de 24 h dels comportaments sedentaris, dempeus i en moviment durant el temps de treball i no laboral mitjançant l'anàlisi de dades de composició (Coda), i les diferències entre els dies WAO i els dies WFH es van determinar mitjançant el disseny de mesures repetides ANOVA. Conclusió: Els dies de treball des de casa durant la pandèmia de COVID-19 a Suècia es van associar amb una major duració del somni que els dies de treball en l'oficina. Aquest canvi de comportament pot ser beneficiós per a la salut.

INSTITUTO NACIONAL DE SEGURIDAD Y SALUD EN EL TRABAJO (España). [Seguridad en el almacenamiento de materiales mediante paletizado y apilado sobre el suelo \[en línea\]. Madrid: INSST, 2020. 6 p. \[Consulta: 07.04.2021\]. \(Notas Técnicas de Prevención; 1112\).](#)

Guies tècniques | Altres sectors d'activitat | Seguretat en el treball

La col·lecció de Notes Tècniques de Prevenció (NTP) es va iniciar en 1982 amb la vocació de convertir-se en un manual de consulta indispensable per a tot prevencionista i obeeix al propòsit de INSST de facilitar als agents socials i als professionals de la PRL eines tècniques de consulta. Les NTP són guies de bones pràctiques. Les seues indicacions no són obligatòries llevat que estiguen recollides en una disposició normativa vigent. A l'efecte de valorar la pertinència de les recomanacions contingudes en una NTP concreta és convenient tindre en compte la seua data d'edició. Aquesta present Nota Tècnica de Prevenció té com a objectiu desenvolupar diferents aspectes generals de seguretat relacionats amb l'apilament de materials en diferents tipus d'envàs directament sobre el sòl o sobre paletes. Per a això s'exposen criteris sobre les diferents maneres d'apilar i les altures màximes recomanades per a previndre els riscos relacionats amb aquesta activitat. És la primera d'una sèrie que desenvoluparà aspectes específics de l'emmagatzematge de diferents materials i embalatges.

VAQUERO ÁLVAREZ, Esther. [Condiciones de seguridad y salud en la exposición de los trabajadores ante Mycobacterium tuberculosis \[en línea\]. Tesis doctoral. Pilar Aparicio Martínez, María Dolores Redel Macías, dir. Córdoba: Universidad de Córdoba, 2021. 216 p. \[Consulta: 31.03.2021\].](#)

Causades per agents biològics | Sanitat i serveis sociosanitaris | Seguretat en el treball

Els treballadors de la salut estan exposats a diferents patògens biològics, la qual cosa implica un risc per a la seua salut i un cost per al sistema. En aquesta població, la taxa d'accidents i malalties relacionades amb el treball és més alta del desitjat (fins al 3,2%). Els patògens de transmissió aèria i les malalties infeccioses com la tuberculosi, són molt contagiosos i poden tindre efectes greus per als treballadors de la salut. Els símptomes d'aquestes malalties tarden a manifestar-se, la qual cosa pot impedir que els treballadors s'adonen que han estat exposats fins que apareixen els símptomes. La tuberculosi (TB) continua sent una de les deu principals causes de mort prevenibles. El tema preocupant és que al voltant de 10 milions de persones van patir de TB. Molts factors poden contribuir a l'exposició accidental a un agent biològic, encara que els principals continuen sent la falta d'experiència, habilitats o coneixements en el maneig de materials, l'ansietat, la fatiga i la falta de cura d'un mateix o d'altres professionals. En el cas de la tuberculosi, la falta de coneixements sobre la seua transmissió, les mesures preventives i de bioseguretat apropiades; i el diagnòstic de la malaltia semblen exercir un paper important.

INVASSAT A LES XARXES

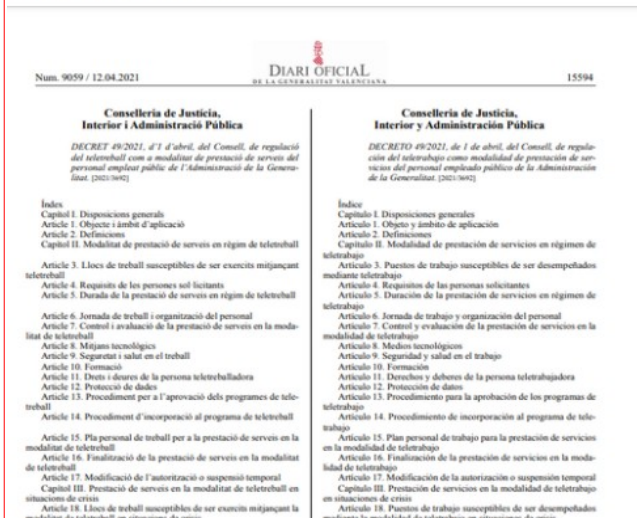
GVA Invassat
Publicado por Casiopea Segura · 19 horas ·

DECRETO 49/2021, de 1 de abril, del Consell, de regulació del teletrabajo como modalidad de prestación de servicios del personal empleado público de la Administración de la Generalitat. [2021/3692].

La diversa naturaleza de los servicios a la ciudadanía que la Administración tiene encomendados hace necesario determinar que la prestación de servicios en la modalidad de teletrabajo no puede ser absoluta, y debe combinarse la presencialidad y el teletrabajo.

http://dogv.gva.es/datos/2021/04/12/pdf/2021_3692.pdf

Via #diariooficialdelageneralitatvalenciana #Teletrabajo
GVA Economía Sostenible



GVA Invassat
@GVAinvassat

@Ergonautas_UPV, el portal de ergonomía de la @UPV, te da acceso a diversos métodos de evaluación para identificar los factores de riesgo en los puestos de trabajo. Te recomendamos la visita a:

✓ Bio-Mec: Análisis biomecánico estático coplanar

ergonautas.upv.es/metodos/biomec...



Gva Invassat
Institut Valencià de Seguretat i Salut en el Treball - Instituto Valenciano de Seg...
20 horas ·

Te recordamos esta publicación de la **World Health Organization**:

■ Directrices de la OMS sobre actividad física y hábitos sedentarios: de un vistazo

https://lnkd.in/f/efa_jer

#ActividadFisica #Sedentarismo #Salud



ESPAI COVID-19

Administracion.gob.es: [Nueva normalidad. Crisis sanitaria COVID-19](#)

DOGV: [Normativa aprobada per la Generalitat en relació amb la pandèmia per coronavirus Covid-19](#)

InfoCoronavirus. Accés a les seccions amb directrius i normativa COVID-19 de cadascuna de les conselleries de la Generalitat.

Observatorio de Derecho Público y Constitucional y COVID-19 en España. Universitat de València.

Glosario de términos relacionados con la vigilancia de la seguridad de las vacunas frente a la COVID-19



GIV COVID-19 Gestión integral de la vacunación COVID-19

Informe de actividad



DOSIS ENTREGADAS

13.591.805

DOSIS ADMINISTRADAS

11.073.657

Nº PERSONAS PAUTA COMPLETA

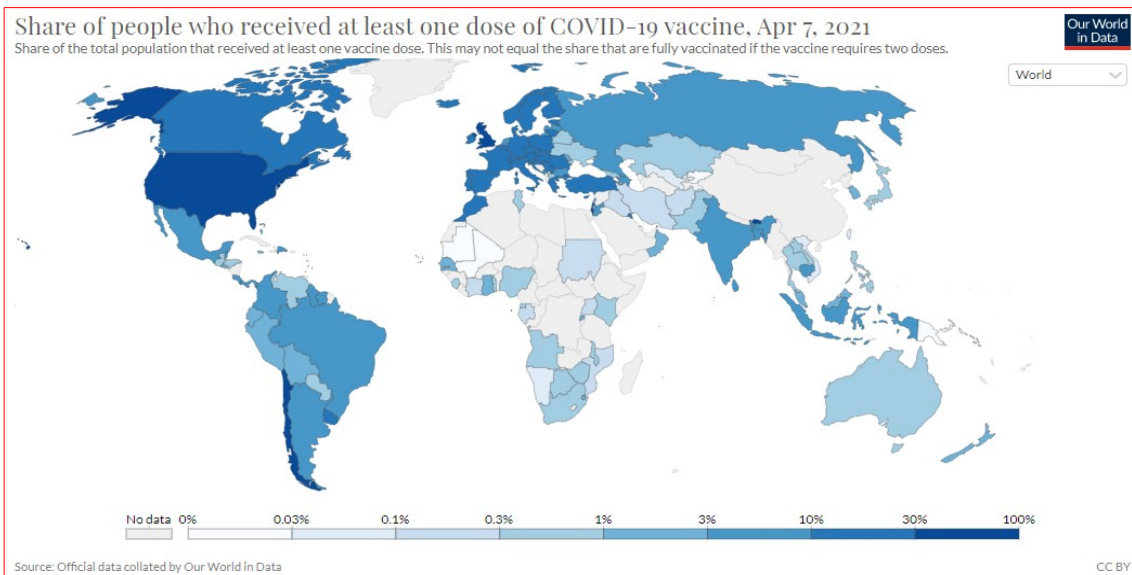
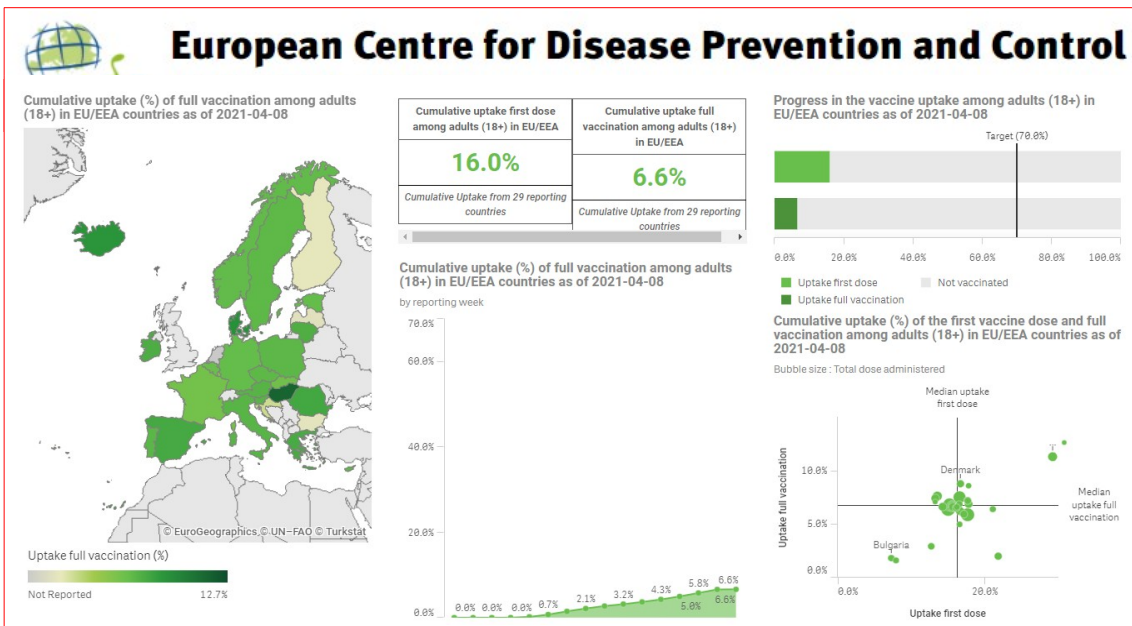
3.136.091

Informe de actividad del proceso de vacunación

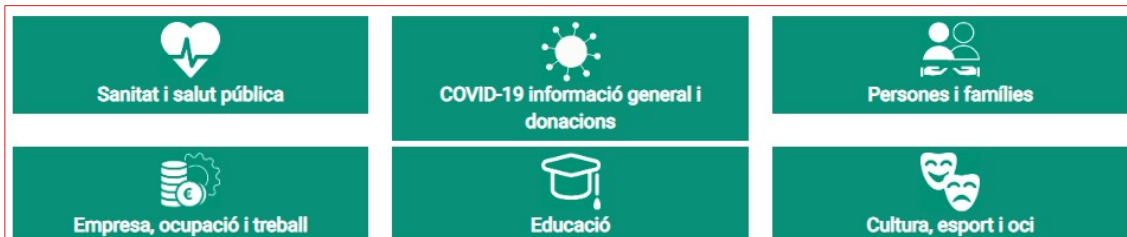
Periodo de los datos: 27/12/2020 - 12/04/2021
Fecha del informe: 13/04/2021

Dosis entregadas y administradas por tipo de vacuna

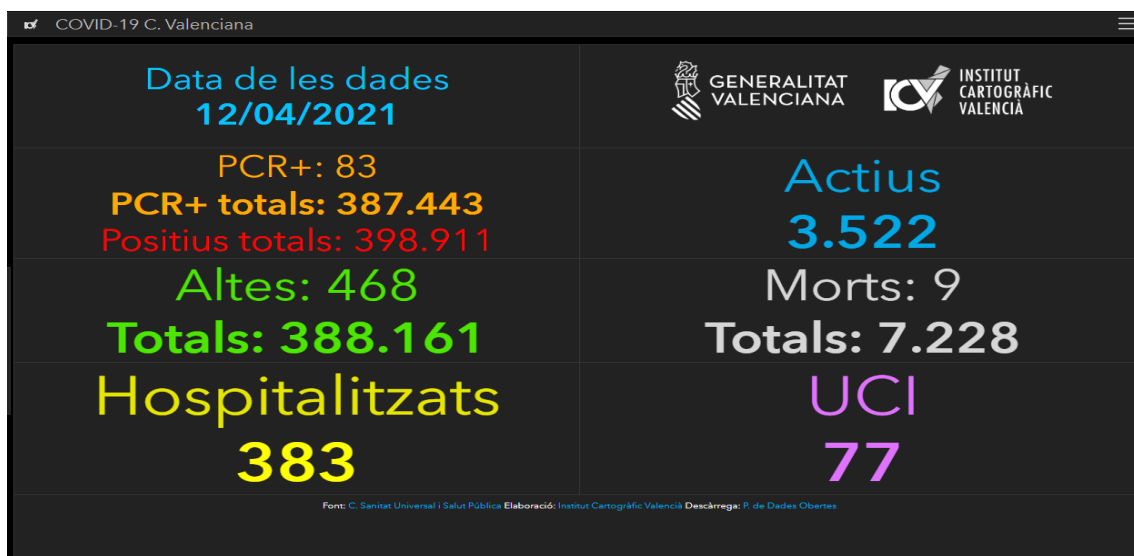
	Dosis entregadas Pfizer ⁽¹⁾	Dosis entregadas Moderna ⁽¹⁾	Dosis entregadas AstraZeneca ⁽¹⁾	Dosis entregadas Total ⁽¹⁾	Dosis administradas Total ⁽²⁾	% sobre entregadas ⁽³⁾	Nº Personas con al menos 1 dosis	Nº Personas con pauta completa	Fecha de la última vacuna registrada ⁽⁴⁾
Andalucía	1.468.440	219.200	564.800	2.252.440	1.910.185	84,8%	1.366.451	543.734	12/04/2021
Aragón	291.645	45.800	88.700	426.145	321.035	75,3%	218.871	102.164	12/04/2021
Asturias	280.535	42.200	68.000	390.735	309.539	79,2%	211.246	98.293	12/04/2021
Baleares	158.310	24.300	81.400	264.010	226.218	85,7%	169.280	56.938	12/04/2021
Canarias	319.380	47.800	145.200	512.380	401.663	78,4%	286.114	115.549	12/04/2021
Cantabria	132.945	19.900	40.500	193.345	142.877	73,9%	97.143	45.734	12/04/2021
Castilla y Leon	647.895	100.800	166.900	915.595	710.619	77,6%	475.792	234.827	12/04/2021
Castilla - La Mancha	412.875	63.800	142.400	619.075	487.967	78,8%	335.311	152.656	12/04/2021
Cataluña	1.413.980	221.100	519.100	2.154.180	1.787.769	83,0%	1.329.424	458.345	12/04/2021
C. Valenciana	836.740	131.600	352.300	1.320.640	1.080.973	81,9%	794.429	286.544	12/04/2021
Extremadura	244.025	36.200	70.900	351.125	302.566	86,2%	216.336	86.230	12/04/2021
Galicia	637.765	98.800	180.300	916.865	743.544	81,1%	552.449	191.095	12/04/2021
La Rioja	69.095	10.200	21.300	100.595	84.470	84,0%	59.481	24.989	12/04/2021
Madrid	1.154.715	179.300	452.500	1.786.515	1.468.932	82,2%	1.033.686	435.246	12/04/2021
Murcia	260.465	37.700	100.800	398.965	287.216	72,0%	187.800	99.416	12/04/2021
Navarra	130.605	20.100	44.100	194.805	161.038	82,7%	112.296	48.742	12/04/2021
País Vasco	454.950	70.900	148.200	674.050	547.803	81,3%	404.891	142.912	12/04/2021
Ceuta	10.170	1.600	5.800	17.570	16.211	92,3%	12.566	3.645	12/04/2021
Melilla	10.170	1.200	5.800	17.170	14.206	82,7%	10.492	3.714	12/04/2021
Fuerzas Armadas	19.500	0	66.100	85.600	68.826	80,4%	63.508	5.318	12/04/2021
Totales	8.954.205	1.372.500	3.265.100	13.591.805	11.073.657	81,5%	7.937.566	3.136.091	



COVID-19 EN LA COMUNITAT VALENCIANA



[Recursos d'informació COVID-19](#). GVAOberta



[COVID-19 C. Valenciana: Monitoratge de la situació.](#)

Institut Cartogràfic València i Conselleria de Sanitat Universal i Salut Pública

Veure també

- ▶ **Panel COVID-19.** Instituto de Salud Carlos III [[WWW](#)]
- ▶ **Vigilancia de los excesos de mortalidad por todas las causas : informes MoMo.** Instituto de Salud Carlos III [[WWW](#)]
- ▶ **Dades COVID-19,** en el portal de DadesObertes de la Generalitat [[WWW](#)]
- ▶ **Expedients de regulació d'ocupació, ERO i de regulació temporal d'ocupació, ERTO, sol·licitats i resolts en la Comunitat Valenciana,** en el portal de DadesObertes de la Generalitat [[WWW](#)]
- ▶ **COVID19: IvieExpress.** Institut Valencià d'Investigacions Econòmiques [[WWW](#)]

Spain: Coronavirus Pandemic Country Profile

Research and data: Hannah Ritchie, Esteban Ortiz-Ospina, Diana Beltekian, Edouard Mathieu, Joe Hasell, Bobbie Macdonald, Charlie Giattino, and others
Web development: Breck Yunits, Ernst van Woerden, Daniel Gavrilov, Matthieu Bergel, Shahid Ahmad, and Jason Crawford

Our World
in Data

The data on the coronavirus pandemic is updated daily. Last update: November 17, 2020 (10:00, London time).

INFORMACIÓ DE REFERÈNCIA COVID-19

3.376.548
casos confirmados en España

46.520.528
casos confirmados en Europa

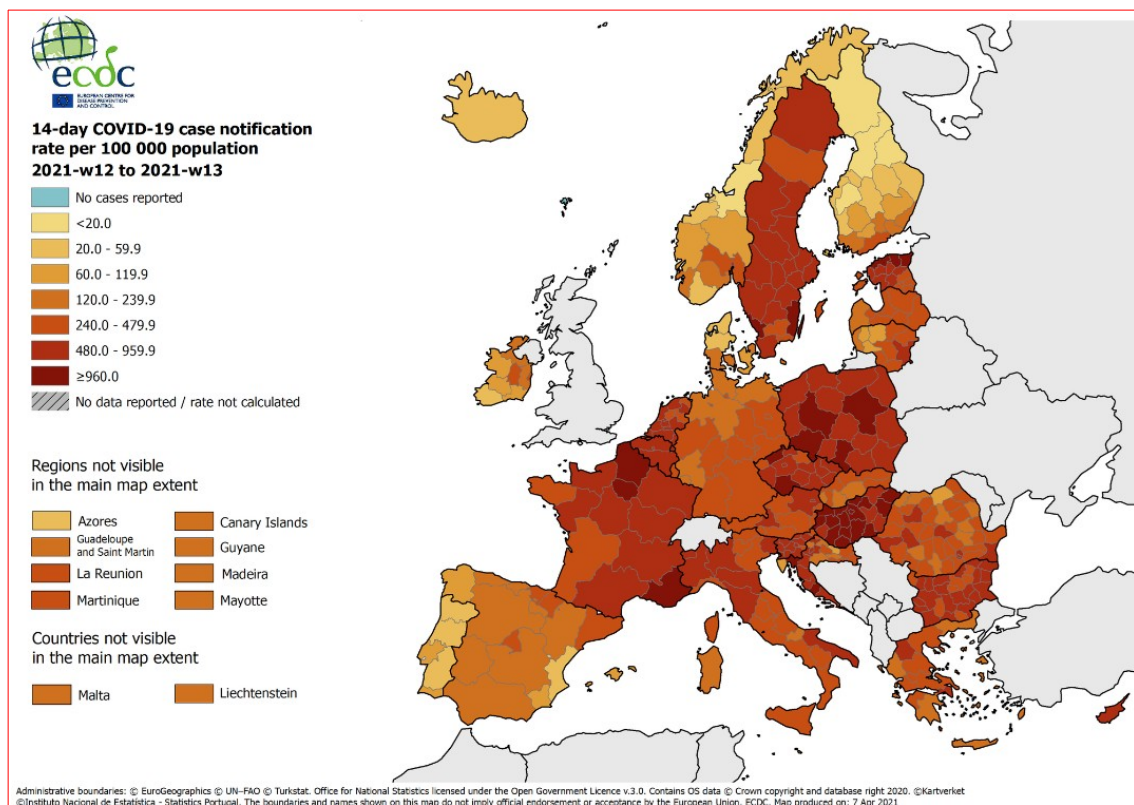
135.646.617
casos confirmados en el mundo

Tabla 1. Casos de COVID-19 confirmados totales, diagnosticados el día previo y diagnosticados o con fecha de inicio de síntomas en los últimos 14 y 7 días a 13.04.2021

CCAA	Casos totales	Casos diagnosticados el día previo	Casos diagnosticados en los últimos 14 días		Casos diagnosticados en los últimos 7 días		Casos diagnosticados con fecha de inicio de síntomas en los últimos 14d.		Casos diagnosticados con fecha de inicio de síntomas en los últimos 7d.	
			Nº	IA*	Nº	IA*	Nº	IA*	Nº	IA*
Andalucía**	523.865	-	17.924	211,76	9.783	115,58	6.868	81,14	1.318	15,57
Aragón	113.630	194	2.963	222,88	1.805	135,78	1.738	130,74	600	45,13
Asturias	48.771	118	1.656	162,55	872	85,59	138	13,55	82	8,05
Baleares	58.380	33	687	58,64	386	32,95	567	48,40	246	21,00
Canarias	49.630	196	2.938	135,02	1.583	72,75	1.442	66,27	537	24,68
Cantabria	26.990	105	980	168,12	567	97,27	505	86,64	228	39,11
Castilla La Mancha	179.346	25	3.459	169,13	1.879	91,87	1.831	89,53	567	27,72
Castilla y León	217.129	350	4.722	197,17	2.532	105,72	2.985	124,64	1.192	49,77
Cataluña	553.393	170	16.544	212,63	9.114	117,14	9.652	124,05	3.278	42,13
Ceuta	5.515	24	420	498,80	218	258,90	267	317,09	91	108,07
C. Valenciana	387.611	43	1.801	35,61	924	18,27	814	16,10	196	3,88
Extremadura	72.442	102	1.438	135,15	746	70,11	582	54,70	200	18,80
Galicia	118.559	80	2.098	77,65	1.131	41,86	1.018	37,68	379	14,03
Madrid	646.763	1.705	23.149	341,44	13.196	194,63	8.811	129,96	2.521	37,18
Melilla	8.279	24	452	519,09	263	302,04	268	307,78	93	106,80
Murcia	109.529	110	1.042	68,95	537	35,53	598	39,57	220	14,56
Navarra	56.959	168	2.814	425,59	1.575	238,20	1.761	266,34	703	106,32
País Vasco	171.232	551	7.337	330,42	4.226	190,32	40	1,80	3	0,14
La Rioja	28.525	44	674	210,68	379	118,47	396	123,78	139	43,45
ESPAÑA	3.376.548	4.042	93.098	196,20	51.716	108,99	40.281	84,89	12.593	26,54

* IA: Incidencia acumulada (casos diagnosticados/100.000 habitantes). Se utiliza como denominador para el cálculo de la IA las cifras oficiales de población del INE del padrón municipal a 01.01.2020
** Andalucía no ha actualizado sus datos por problemas técnicos.

Ministeri de Sanitat - Informe d'actualització diària



Veure també el lloc COVID-19 en España, de l'ISCIH

- ▶ Panel COVID-19: Situación y evolución de la pandemia de COVID-19 en España [\[WWW\]](#)
- ▶ Informes COVID-19 [\[WWW\]](#)
- ▶ Estudio Nacional de sero-Epidemiología de la infección por SARS-CoV-2 en España (ENE-Covid19) [\[WWW\]](#)
- ▶ Vigilancia de la Mortalidad Diaria (MoMo) [\[WWW\]](#)
- ▶ Informes MoMo 2020 [\[WWW\]](#)

INFORMACIÓ COVID-19 A LA RESTA DE CCAA

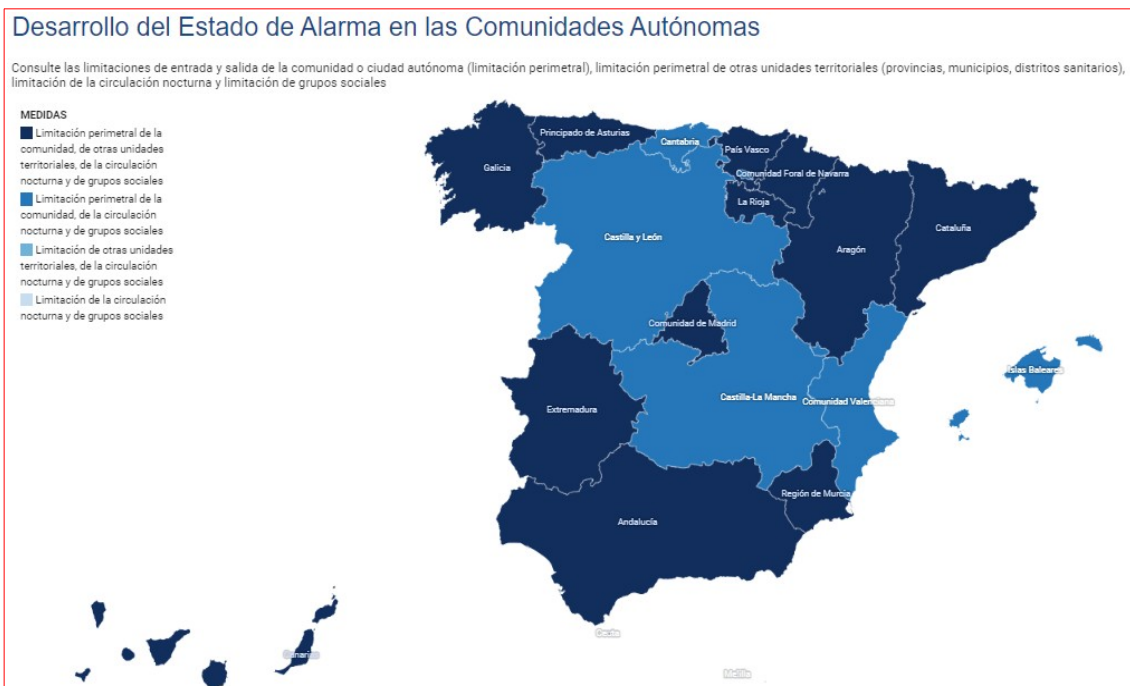
- ▶ Andalucía [\[WWW\]](#)
- ▶ Aragón [\[WWW\]](#)
- ▶ Astúries [\[WWW\]](#)
- ▶ Canàries [\[WWW\]](#)
- ▶ Cantàbria [\[WWW\]](#)
- ▶ Castilla i Lleó [\[WWW\]](#)
- ▶ Castilla-la Manxa [\[WWW\]](#)
- ▶ Catalunya [\[WWW\]](#)
- ▶ Extremadura [\[WWW\]](#)
- ▶ Galícia [\[WWW\]](#)
- ▶ Illes Balears [\[WWW\]](#)
- ▶ La Rioja [\[WWW\]](#)
- ▶ Madrid [\[WWW\]](#)
- ▶ Múrcia [\[WWW\]](#)
- ▶ Navarra [\[WWW\]](#)
- ▶ País Basc [\[WWW\]](#)

ALTRES ESPAIS D'INTERÉS PER FER SEGUIMENT DE LA PANDÈMIA A ESPANYA

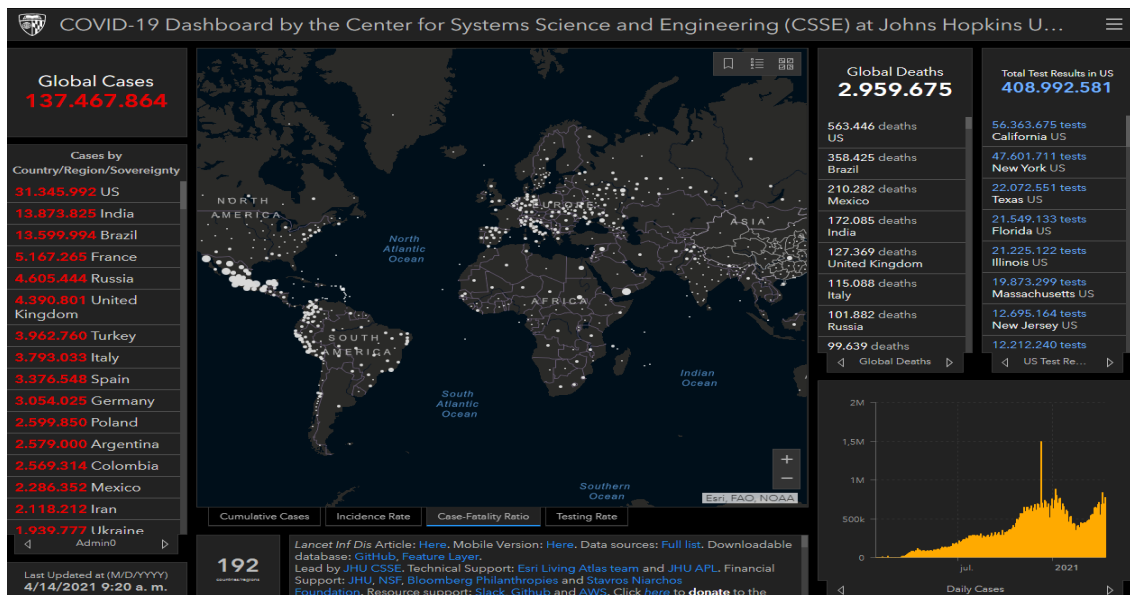
- ✓ [Nueva normalidad. Crisis sanitaria COVID-19](#), en [administración.gob.es](#)
- ✓ [Análisis de la movilidad en España durante el Estado de Alarma](#), del Ministeri de Transports, Mobilitat i Agenda Urbana
- ✓ [Evolución del tráfico por el efecto de COVID-19](#), DGT
- ✓ [Información estadística para el análisis del impacto de la crisis COVID-19](#), de l'INE

Si teniu interès a saber més, visiteu

- [Guía COVID-19 : guía de información de salud y recursos web de calidad contrastada](#), de l'Instituto de Salud Carlos III



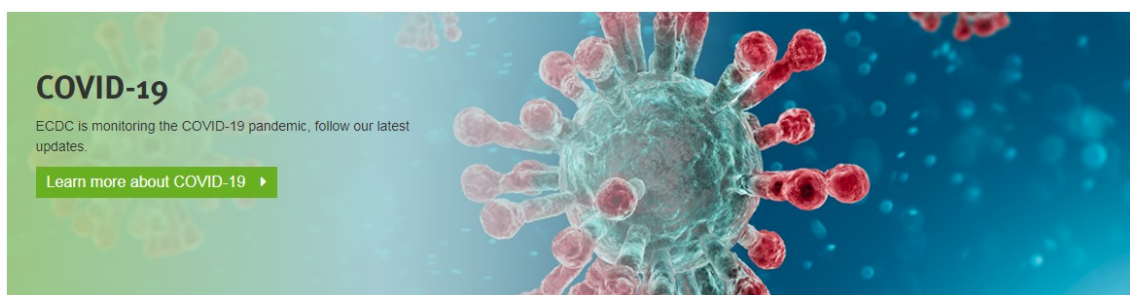
ESPAIS PER A VISUALITZAR LA PANDÈMIA



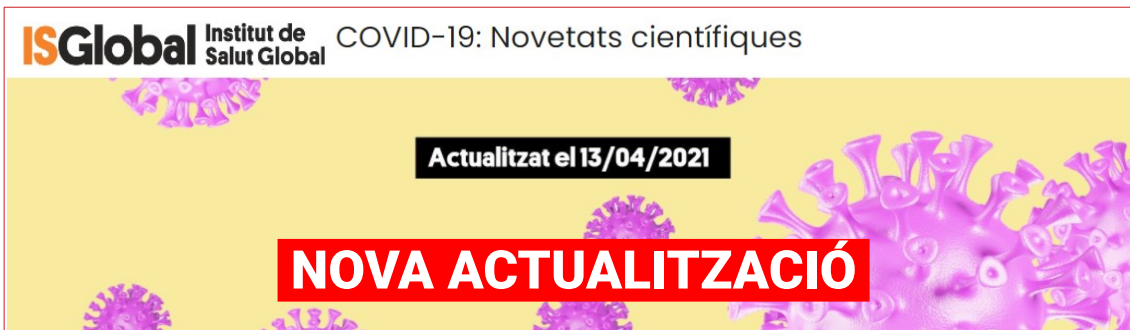
[Center for Systems Science and Engineering, Johns Hopkins University](#)

ALTRES ESPAIS D'INTERÉS PER VISUALITZAR LA PANDÈMIA

- ✓ [AI-powered COVID-19 watch](#). Organització per a la Cooperació i el Desenvolupament Econòmics OCDE
- ✓ [COVID social impact timeline](#). European Trade Union Institute ETUI
- ✓ [Información estadística para el análisis del impacto de la crisis COVID-19](#). Institut Nacional d'Estadística
- ✓ [Coronavirus COVID-19](#). Organització Mundial de la Salut OMS
- ✓ [ECDC situation dashboard](#). Centre Europeu de Prevenció i Control de Malalties ECDC
- ✓ [COVID-19 Projections](#). Institute for Health Metrics and Evaluation
- ✓ [ECML Covid](#). Centre Comú d'Investigació de la Comissió Europea
- ✓ [Predictive Monitoring of COVID-19](#).
- ✓ [Hoja de ruta europea para el levantamiento de las medidas de confinamiento contra el coronavirus](#), de la Comissió Europea
- ✓ [Understanding the Coronavirus \(COVID-19\) pandemic through data](#). Banc Mundial
- ✓ [COVID-19 Daily Epidemic Forecasting](#). Institute of Global Health, University of Geneva
- ✓ [FAO's Big Data tool on food chains under the COVID-19 pandemic](#). Organització de les Nacions Unides per a l'Agricultura i l'Alimentació FAO
- ✓ [Genomic epidemiology of novel coronavirus](#). Nextstrain
- ✓ [Diagramas de Riesgo de España por comunidades autónomas y provincias](#), de la Universitat Politècnica de Catalunya
- ✓ [Coronavirus Pandemic \(COVID-19\)](#), en Our World in Data



PER A COMBATRE LA DESINFORMACIÓ SOBRE LA PANDÈMIA




- **NOU** Miguel Ángel Jiménez Clavero. [Por qué el SARS-CoV-2 lo tiene difícil para escapar de las vacunas](#). The Conversation. 13.04.2021
- Virgilio Gómez Rubio; Anabel Forte Deltell. [¿Qué nos puede decir la estadística sobre la seguridad de las vacunas?](#) The Conversation. 12.04.2021
- [Jiménez Cid: “Cualquier medicamento podría causar efectos secundarios como los de la vacuna de AstraZeneca”](#). The Conversation. 12.04.2021
- [La pandemia deja huella en la lengua española](#). SINC. 13.04.2021
- Jose Nart. [Por qué en pandemia hay que ir al dentista más que nunca: relación entre covid-19 y salud oral](#). The Conversation. 08.04.2021
- Ángela Domínguez García. [¿Qué nos ha enseñado la pandemia?](#) The Conversation. 07.04.2021
- [La EMA encuentra un posible vínculo entre casos de trombosis y vacuna de AstraZeneca](#). SINC. 07.04.2021
- Christopher Hand, Greg Maciejewski, Joanne Ingram. [Nuevo estudio: La fatiga mental del confinamiento se revierte rápidamente mediante el contacto social](#). The Conversation. 06.04.2021
- Mercedes Jiménez, Nuria Campillo y Matilde Cañelles. [Las vacunas españolas, bien situadas en la carrera mundial \(que es de fondo\)](#). SINC. 06.04.2021
- Pau Rubio. [COVID-19 i canvi climàtic: un cas obert amb molta zona grisa](#). ISGlobal. 05.04.2021.
- Estanislao Nistal Villán [¿Por qué deben vacunarse los infectados por el SARS-CoV-2?](#) The Conversation. 05.04.2021
- [Qué hay de nuevo sobre la covid persistente y otras secuelas del coronavirus](#). SINC. 05.04.2021
- Francisco Díez-Fuertes. [¿Serán las vacunas eficaces contra las nuevas variantes de SARS-CoV-2?](#) SINC. 31.03.2021.
- Matilde Cañelles López; María Mercedes Jiménez Sarmiento; Nuria Eugenia Campillo. [Covid-19 en las mujeres: una de cal y otra de arena](#). The Conversation. 30.03.2021
- [Las vacunas de Pfizer y Moderna son efectivas para prevenir contagios, según los CDC](#). SINC. 30.03.2021

RECORDA...

- Fernando Navarro. [Cómo hablar y escribir bien sobre la pandemia coronavírica: nivel avanzado](#). SINC. 01.03.2021
- Fernando Navarro. [Cómo hablar y escribir bien sobre la pandemia coronavírica: las dudas básicas](#). SINC. 26.02.2021.
- Jose M Jimenez Guardeso, Alejandro Pascual Iglesias, Ana María Ortega-Prieto et al. [Guía definitiva para desmentir bulos sobre el SARS-CoV-2 y la COVID-19](#). The Conversation. 18.01.2021
- Sergio García Magariño, Augusto López-Claros. [Covid-19: un decálogo de lecciones de la pandemia](#). The Conversation. 17.01.2021
- Ana Belén Fernández Souto, José Rúas Araújo. [Manual de instrucciones para identificar los bulos de la covid-19](#). The Conversation. 22.12.2020

RECORDA


GLOSSARI COVID-19



Para entender qué es lo que pasa, palabra por palabra

GENERALITAT VALENCIANA | TOTS A UNA VEU


GLOSSARI COVID-19



Per a entendre què és el que passa, paraula per paraula

GENERALITAT VALENCIANA | TOTS A UNA VEU

CORONAVIRUS



TODAS NUESTRAS RECOMENDACIONES LINGÜÍSTICAS SOBRE ESTE ASUNTO.

Terminología de la COVID-19



termcat
centre de terminologia

Glosario de covid-19 (EN-ES)



TREMÉDICA
Asociación Internacional de Traductores y Redactores de Medicina y Ciencias Afines

Coronavirus SARS-CoV-2: microfotografía de una célula apoptótica (azul) infectada con partículas del SARS-CoV-2 (rojo) aislada de la muestra de un paciente. Tomada con microscopio electrónico de barrido en la Integrated Research Facility (IRF) del NIAID en Fort Detrick, Maryland. Origen: NIAID

I no t'oblides...

Actualització Mesures COVID-19 >		
Limitació de grups en espais públics i privats	Hostaleria i restauració	Residències
6 persones màxim en espais públics. Encontres en domicilis limitats a 2 nuclis de convivència	Terrasses al 100% de la seua capacitat i interiors al 30% fins a les 6 de la vesprada i amb un màxim permés de 6 persones per taula	Es flexibilitzen les condicions per a visitar les residències immunitzades
En vigor a partir del dilluns, 12 d'abril , i fins al diumenge, 25 d'abril de 2021	Es manté el confinament perimetral del territori valencià, la limitació de mobilitat nocturna a partir de les 22 hores i el comerç obert fins a les 20h	
	Informa't a: infocoronavirus.gva.es	900 300 555

Segueix-nos en...

[INVASSAT](#) – [Facebook](#) – [Twitter](#) – [Linkedin](#) – [SlideShare](#)