



GENERALITAT
VALENCIANA

INVASSAT

Institut Valencià de
Seguretat i Salut en el Treball

SERVEI D'ASSISTÈNCIA I PROMOCIÓ
CENTRE DE DOCUMENTACIÓ

RECULL D'ACTUALITAT EN SEGURETAT I SALUT LABORAL

Dijous 8 d'abril de 2021

ACTUALITAT PREVENIONISTA

AGENDA

ALS MITJANS

DIARIS OFICIALS

AENOR-UNE

NOVETATS INVASSAT

NOVETATS OIT

NOVETATS EU-OSHA

NOVETATS INSST

ÚLTIMES INCORPORACIONS A LA BIBLIOTECA DIGITAL DE PRL

ESPAI COVID-19

COVID-19 EN LA COMUNITAT VALENCIANA

INFORMACIÓ DE REFERÈNCIA COVID-19

ESPais PER A VISUALITZAR LA PANDÈMIA

PER A COMBATRE LA DESINFORMACIÓ SOBRE LA PANDÈMIA

ACTUALITAT PREVENCIIONISTA



Vaxzevria® (vacuna frente a la COVID-19 de AstraZeneca): actualización sobre el riesgo de trombosis

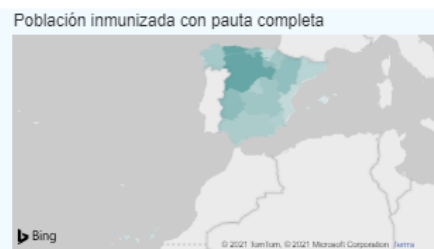
Conclusiones del Comité para la Evaluación de Riesgos en Farmacovigilancia Europeo (PRAC)

Categoría: medicamentos de uso humano, farmacovigilancia
Referencia: MUH (FV), 04/2021

Tras la evaluación de los datos disponibles sobre los casos notificados de trombosis tras la vacunación con Vaxzevria (vacuna frente a la COVID-19 de AstraZeneca), el PRAC ha concluido lo siguiente:

- Tras la administración de Vaxzevria pueden aparecer, muy raramente, trombosis en combinación con trombopenia, como trombosis de senos venosos cerebrales (TSVC), en abdomen (trombosis de venas esplácnicas) y trombosis arterial
- Los casos identificados se han presentado mayoritariamente en mujeres de menos de 60 años de edad en las dos semanas posteriores a la administración de la vacuna. No se han identificado factores de riesgo específicos para su aparición
- Se recomienda a profesionales sanitarios y ciudadanos vigilar la posible aparición de signos y síntomas de trombosis y trombocitopenia para su diagnóstico y tratamiento precoz

Cuadro de mando resumen de datos de vacunación



NOU

Plans d'autoprotecció

MCV-210201

Institut Valencià de Seguretat i Salut en el Treball

ESTADÍSTIQUES DE L'INVASSAT

Accidentes de
trabajo en la
Comunitat Valenciana

NOU

ESTADÍSTIQUES DE L'INVASSAT

Enfermedades
profesionales
en la
Comunitat
Valenciana

Marzo 2020 /
Febrero 2021

EE01-210402



AGENDA PREVENCIÓNISTA



ALS MITJANS

La base de dades Sibil·la, gestionada pel centre de documentació de Presidència de la Generalitat, dona accés a més de 800.000 documents periodístics publicats amb posterioritat a 1992. Relacionats, fonamentalment, amb la Generalitat i la societat valenciana. També sobre el COVID-19. Aquest recurs només és accessible des de la xarxa corporativa de la Generalitat o des de llocs que accedisquen remotament a ella. Fes clic [ací](#) per a entrar en la informació relativa a [COVID-19](#)

El Consell prevé el fin del toque de queda y el perimetraje el 9 de mayo

Cuando el 9 de mayo decaiga el estado de alarma existen dudas jurídicas importantes de que las grandes restricciones de la movilidad de la población, como el cierre de las autonomías y el toque de queda, tengan sostén legal. La cuestión preocupa, pero hasta cierto punto, en los despachos de mando del Gobierno valenciano. Es así porque el escenario con el que se trabaja

es el de eliminar la hora máxima de actividad en la calle (ahora en las 22 horas) y el perimetraje autonómico en esa fecha. Queda un mes, no obstante, así que todos los planes están condicionados a la evolución de la pandemia. Si la incidencia crece considerablemente (ahora está en 31,6 casos por cada cien mil habitantes), el horizonte de limitaciones sería otro. ¿Qué es aumentar de forma considerable? Superar con holgura los 50 casos (en España está hoy en los 167), señalan las fuentes consultadas. Mientras tanto, no se prevén cambios notables en el marco actual de limitaciones, como publicó ayer este diario.

<https://www.levante-emv.com/comunitat-valenciana/2021/04/08/consell-preve-toque-queda-perimetraje-46166680.html>

La OCU denuncia la baja seguridad anticovid en el metro y los autobuses

Valencia. Una encuesta de la Organización de Consumidores y Usuarios (OCU) realizada sobre una muestra ponderada de 1.023 ciudadanos, revelaba que el servicio donde se percibe un mayor riesgo de contagio por coronavirus es el transporte público, al menos para un 67% de los encuestados. De hecho, el uso del autobús, el metro, el tranvía y cercanías se ha reducido un 29% por este motivo. El caso es que, cuando se cumple un año del inicio de las medidas de control y prevención del contagio del coronavirus en el transporte público en València, la OCU sigue echando en falta ciertas medidas correctoras. En concreto, en lo que se refiere a Metrovalencia, «si bien la empresa pública FGV ha incluido dispensadores de gel hidroalcohólico en las estaciones y los propios vagones, además de aumentar el número de auxiliares Covid para tareas de información, apenas controla el aforo, que suele ser excesivo en horas punta». De hecho, «las quejas de los usuarios por las aglomeraciones en las estaciones y los vagones son continuas. Y apenas hay 17 pantallas informativas de aforo para un total de 137 estaciones, un número sin duda insuficiente». En lo que se refiere a la Empresa Municipal de Transportes (EMT) de València, las únicas medidas de prevención adoptadas desde el inicio de la pandemia, según la OCU, se refieren a los refuerzos de los protocolos de limpieza, a la desinfección diaria de los autobuses y a su ventilación.

<https://www.levante-emv.com/valencia/2021/04/08/ocu-denuncia-baja-seguridad-anticovid-46163007.html>

Preguntas frecuentes sobre la vacuna de la COVID-19

ISGlobal Institut de Salut Global
Barcelona

La norma definitiva del uso de las mascarillas en las playas

Comunitat Valenciana. Pacto y tranquilidad tras la polémica con las mascarillas en las playas. Hace unos días, la normativa del uso obligatorio frente al coronavirus en estos entornos fue publicada en el BOE sin el acuerdo de las autonomías. Y ahí vino el desacuerdo, pues fueron muchas las comunidades autónomas que se opusieron, entre ellas, la Comunitat Valenciana. Baleares, Cataluña, Canarias y Cantabria también se rebelaron, al considerar la norma un «sinsentido». Andalucía, por ejemplo, pidió al Gobierno rectificara de manera «urgente» la normativa para hacer obligatorio el uso de la mascarilla «para tomar el sol en la playa». El propio alcalde de Valencia, a su vez, se mostró partidario de no «apretar mucho» en las playas el control de uso de mascarillas porque consideraba que en estos espacios «no se producen los contagios». El hecho es que desde entonces, en las playas valencianas se ha visto de todo, bañistas que no cumplían la normativa y otros que sí.

<https://www.lasprovincias.es/comunitat/normas-definitivas-mascarillas-playa-20210407191113-nt.html>

Así ha conseguido UTE Alicante reducir sus accidentes laborales en un 34%

UTE Alicante ha impulsado durante los últimos años un plan integral de prevención de riesgos laborales, apostando por la integración de esta materia en los procesos productivos de la organización y logrando que directivos, técnicos, mandos y trabajadores asuman sus responsabilidades para conseguir una mayor seguridad laboral. Esta cultura de la prevención de la siniestralidad, del buen hacer en el trabajo diario, ha dado sus frutos y ha conseguido una disminución de los siniestros muy significativa. Frente al objetivo del 2020, que se situaba en torno al 8%, UTE Alicante ha logrado disminuir en un 34% la siniestralidad el pasado año, más de un tercio, por tanto. El objetivo ahora es continuar en la misma línea para profundizar en la cultura de la prevención y seguir descendiendo la siniestralidad con el trabajo común de todos los departamentos de UTE Alicante. Este éxito en materia de prevención de riesgos laborales se ha logrado al fomentar una cultura que asegura las condiciones adecuadas de trabajo.

<https://www.informacion.es/alicante/2021/04/07/ute-alicante-reducir-accidentes-laborales-46158465.html>

Fallece un hombre de 52 años tras sufrir un accidente laboral en El Campello

Alicante. Un hombre de 52 años ha fallecido tras caer de varios metros de altura en una nave en construcción en la localidad alicantina de El Campello. Según ha informado el Centro de Información y Coordinación de Urgencias (CICU), el incidente tuvo lugar ayer por la tarde, sobre las 18 horas. Hasta el lugar del accidente se desplazó una unidad del SAMU, cuyo equipo médico solo pudo confirmar el fallecimiento del trabajador de 52 años.

<https://www.lasprovincias.es/alicante/fallece-hombre-anos-20210407092938-nt.html>

Herido de gravedad un operario municipal de Arcos al cortarse el cuello con una motosierra

Cádiz. El trabajador del Ayuntamiento de Arcos R.B. sufrió este miércoles un grave accidente laboral que provocó su rápida evacuación en el helicóptero del 061 al hospital de Cádiz Puerta del Mar. El operario del servicio de parques y jardines sufrió un corte en el cuello tras perder el control de la motosierra, posiblemente al no lograr cortar una rama o sufrir un leve mareo – explicó estando consciente el propio trabajador-. Se encontraba realizando tareas de poda en altura, en la plataforma elevadora que recientemente adquiría el Ayuntamiento para este tipo de trabajos. Al parecer, fue un caso de verdadera mala suerte; en primer lugar porque el operario es un experto en el manejo de la motosierra y en trabajos en altura, y, en segundo, porque en el momento del accidente trabajaba con todas las medidas de seguridad, según confirmó el servicio municipal de Riesgos Laborales. El delegado de Medio Ambiente en el Ayuntamiento, Jesús Rojas, se desplazó hasta el hospital de la capital para interesarse por el estado de salud de su compañero, que según las últimas noticias ya está fuera de peligro a pesar de la gravedad de la herida que le provocó la motosierra y que a punto estuvo de alcanzarle la arteria.

<https://andaluciainformacion.es/jerez/962716/herido-de-gravedad-un-operario-municipal-de-arcos-al-cortarse-el-cuello-con-una-motosierra/>



Rescatan a un hombre que quedó atrapado bajo una excavadora en una finca en Somió

Gijón. Los bomberos liberaron en la tarde de ayer a un operario que quedó atrapado bajo una pala excavadora en una finca particular en el camino de La Regata, en la parroquia de Somió. El accidente laboral se produjo poco después de las 19 horas, cuando el hombre se encontraba realizando labores de acondicionamiento del jardín en una vivienda de reciente construcción. Durante una maniobra el vehículo volcó debido a la pendiente de la finca, lo que hizo que el trabajador quedase atrapado por una pierna debajo de la máquina. Estaba consciente y, a priori, su lesiones no revestían gravedad. Sin embargo, fue necesaria la intervención de dos dotaciones de bomberos para levantar la excavadora y liberar al hombre. Hasta el lugar se trasladaron agentes de la Policía Local y de la Policía Nacional, que confeccionaron el acta de lo ocurrido para trasladarlo a inspección laboral. La propietaria de la casa en la que ocurrió el accidente presentó las licencias de obra pertinentes a los agentes. El herido fue trasladado al Hospital de Cabueñes para ser sometido a una exploración exhaustiva, aunque la primera revisión apuntaba a que no presentaba heridas de gravedad.

<https://www.elcomercio.es/gijon/liberan-hombre-queda-atrapado-finca-gijon-20210408000839-ntvo.html>

Accidente laboral deja dos heridos graves en centro comercial de Fuenlabrada tras fognazo de cuadro eléctrico

Dos hombres han resultado heridos con quemaduras graves esta madrugada de jueves tras un fognazo en un cuadro eléctrico en el que trabajaban en un centro comercial de Fuenlabrada. El accidente laboral se ha producido en torno a la 1 de la madrugada, mientras los dos electricistas trabajan en el cuadro eléctrico y por el momento las causas del fognazo se desconocen. Ambos han sufrido quemaduras en la cara y han sido atendidos y estabilizados por el SUMMA 112. Uno de los heridos era un varón de 51 años, que ha sufrido heridas tanto en la cara como en las manos, y que tras ser estabilizado ha sido trasladado intubado a la unidad de quemados del Hospital de Getafe. El otro hombre, de 25 años, que también ha sufrido quemaduras en la cara, ha sido trasladado intubado al Hospital de La Paz, informan fuentes de Emergencias 112 Comunidad de Madrid.

<https://www.europapress.es/sociedad/sucesos-00649/noticia-accidente-laboral-deja-dos-heridos-graves-centro-comercial-fuenlabrada-fognazo-cuadro-electrico-20210408023746.html>

Reconocen la muerte de un trabajador por exposición al amianto a finales de los sesenta

Gipúzcoa. La Dirección Provincial del Instituto Nacional de la Seguridad Social (INSS) ha reconocido que el fallecimiento de un trabajador de las empresas Productos Aislantes S.A. (Paisa) y Zardoya Otis fue debido a su exposición profesional al amianto, ha informado este miércoles CCOO. Según explica el sindicato, la exposición se produjo entre 1966 y 1968, período durante el que el operario trabajó en la empresa Paisa de Errenteria (Gipuzkoa), dedicada a la fabricación de piezas de baquelita, posteriormente adquirida por Ercros y en la que Osalan «ya había constatado anteriormente otros casos de exposición profesional al amianto». Con posterioridad, el fallecido también trabajó en Zardoya Otis, dedicada a la construcción e instalación de ascensores, y, si bien el trabajador no manipuló directamente amianto en esta empresa, este material era con frecuencia un componente de los aparatos elevadores, concretamente en puntos de fricción del mecanismo de frenado, señala la nota de CCOO. El trabajador murió en agosto de 2020, a los 81 años, debido a un «carcinoma escamoso de pulmón con engrosamiento pleural», una dolencia que ha sido reconocida como enfermedad profesional por exposición al amianto.

<https://www.naiz.eus/eu/info/noticia/20210407/reconocen-la-muerte-de-un-trabajador-por-exposicion-al-amianto-a-finales-de-los-sesenta>

Demoliciones sin control de edificios arrastran amianto oculto que termina reciclado como material de construcción

El problema del amianto en España parece no tener fin, pese a que su uso quedó prohibido en el año 2002. La ausencia de inventarios que identifiquen la presencia de este material tóxico y cancerígeno en las viviendas e infraestructuras del Estado abre la puerta a que el asbesto termine camuflándose en el material reciclado tras las demoliciones que se utiliza cómo árido para nuevas obras, concretamente para reasfaltar y crear bacheado de carreteras y caminos. El actual anteproyecto de ley de residuos prioriza que se realicen demoliciones selectivas para tratar de separar los materiales peligrosos antes de derrumbar el edificio y evitar que terminen mezclados con el resto de escombros, los cuales pasan a ser tratados en plantas de reciclaje donde son triturados para su reutilización. "El problema es que esto no se está haciendo nunca", denuncia Carlos Arribas, responsable de la campaña de Residuos de Ecologistas en Acción, que explica que aunque se puedan identificar algunos materiales de amianto como las placas de uralita más visibles, la mayor parte del asbesto y del cemento fibrado se encuentra oculto en las bajantes o en los aislantes de las paredes y termina siendo derruido de manera global.

<https://www.publico.es/sociedad/asbesto-demoliciones-control-edificios-arrastran-amianto-oculto-termina-reciclado-material-construccion.html>



Puede obligarte tu jefe a vacunarte, puede pedirte tu empresa una PCR? y otras dudas laborales sobre el coronavirus

Tanto en el día a día de la empresa como a la hora de hacer una entrevista de trabajo es importante que el candidato conozca sus derechos y sepa que hay determinadas preguntas y peticiones que un jefe o reclutador no le puede hacer. Desde la llegada del coronavirus esta lista de preguntas y peticiones ha aumentado considerablemente, pero el hecho de que dichas preguntas sean ilegales no evita que algunas empresas las sigan realizando y muchos trabajadores se sientan obligados a responderlas, ya sea por presión o por desconocimiento. Estas son algunas de las dudas que se pueden plantear. La respuesta a esta pregunta es muy compleja y necesita matizaciones porque no se puede resolver con un sí o con un no. La Ley de Prevención de Riesgos Laborales (LPRL) establece que el empresario tiene la obligación de garantizar la seguridad y la salud de los trabajadores que están a su servicio y para ello tendrá que adoptar las medidas que sean necesarias.

<https://www.publico.es/economia/obligarte-jefe-vacunarte-pedirte-empresa-pcr-dudas-laborales-coronavirus.html>

Autoevaluación de riesgos laborales en casa

Cinco de cada diez teletrabajadores se quejan de fatiga ocular y dolor de espalda y una cuarta parte sufre rigidez en el cuello. Ya pasaba en las oficinas, pero sucede mucho más en casa, asegura Ismael Sánchez-Herrera, presidente de la Asociación de Especialistas en Prevención y Salud Laboral (AEPSAL). Los datos que aporta son del estudio publicado por la marca Fellowes, una referencia en la venta de muebles de oficina, «pero todos los informes que se han hecho en los últimos meses arrojan datos similares». Y apuntan en la misma dirección: muchas horas sentados (más que cuando íbamos físicamente al trabajo) y una incorrecta postura al trabajar. De hecho, un 21% de la gente que trabaja en casa lo hace desde la mesa del comedor (y se

sienta en esa misma silla), un 3% desde el sofá y un 2% teletrabaja desde la cama. Las inspecciones de riesgos laborales casa por casa no son posibles, así que desde AEPSAL animan a la autoevaluación. Aquí, diez sencillas preguntas para valorar si tenemos buenos o malos hábitos. Estas son nuestras respuestas.

<https://www.elcorreo.com/vivir/salud/autoevaluacion-riesgos-laborales-20210408180249-ntrc.html>

¿Qué factores de riesgo favorecen el desarrollo de complicaciones durante el embarazo?

Unos niveles elevados de cortisol, ansiedad y conflictos entre el ámbito laboral y personal son factores de riesgo que favorecen el desarrollo de complicaciones durante el embarazo; sin embargo, unos niveles altos de melatonina y satisfacción vital protegen de ello, según un estudio llevado a cabo por investigadores de la Universidad Autónoma de Madrid (UAM) y el Hospital Universitario La Paz. El estudio, que tenía por objetivo analizar las variables biopsicosociales a lo largo del embarazo para identificar factores protectores o de riesgo en el desarrollo de complicaciones materno-fetales, ha sido publicado en el 'Journal of Personalized Medicine'. Así, la investigación se ha centrado en dos hormonas importantes durante la gestación: la melatonina y el cortisol, y su relación con aspectos psicológicos maternos del contexto actual, caracterizado por una elevada edad en la maternidad. Ya existía evidencia de que bajos niveles de melatonina durante el embarazo se relacionan con estados de ansiedad y depresión, quizás debido a la reducción de horas de sueño, ya que esta hormona se sintetiza durante la noche.

<https://www.eldigitaldealbacete.com/2021/04/07/que-factores-de-riesgo-favorecen-el-desarrollo-de-complicaciones-durante-el-embarazo/>

La negociación colectiva en la era del teletrabajo

El axioma "El teletrabajo ha venido para quedarse" parece casi incuestionable. Según algunos estudios, el teletrabajo ha pasado en este año de pandemia del 5% antes del covid-19 al 35% en la actualidad. Los cambios en los modelos de producción, la digitalización, la industria 4.0, la movilidad sostenible ligada a un nuevo modelo industrial en el auto y la ineludible transición ecológica harán que este porcentaje no solo se estabilice sino que posiblemente crezca en los próximos años. En el desarrollo del teletrabajo y, cómo no, en sus consecuencias, influirán las nuevas realidades de prestación de trabajo también relacionadas con las nuevas formas de producir, hablamos de plataformas digitales que van más allá de los riders y ya están teniendo una importante penetración en el mercado productivo y de prestación de servicios. Por tanto, ¿cuál es el papel de la negociación colectiva en esta materia? ¿Cuáles son los retos que los sindicatos hemos de abordar? ¿Cuáles son los principales riesgos de una negociación no equilibrada?.

https://www.infolibre.es/noticias/opinion/plaza_publica/2021/04/06/la_negociacion_colectiva_teletrabajo_que_venido_para_quedarse_debe_ser_negociacion_colectiva_118871_2003.html

Burnout: problema de salud pública al lastrar la calidad asistencial

Los profesionales sanitarios suelen estar sometidos a condiciones laborales exigentes y tanto el burnout (agotamiento físico y mental) como el work engagement (el grado de compromiso con el trabajo) son reacciones psicológicas que se desarrollan cuando las características personales interactúan con las características del trabajo. Por ello, investigadores de España, Portugal y Ecuador han impulsado un estudio cuyo objetivo es "analizar los factores que influyen en los niveles de burnout y work engagement en los profesionales sanitarios", en el que dedican un capítulo concreto a su implicación en la crisis del coronavirus Covid-19. En esta revisión, que ha sido publicada en la Revista Española de Salud Pública del Ministerio de Sanidad, se han analizado 27 estudios. "Entre los profesionales sanitarios se observaron niveles moderados de work engagement y valores bajos de burnout", señalan los expertos. Las

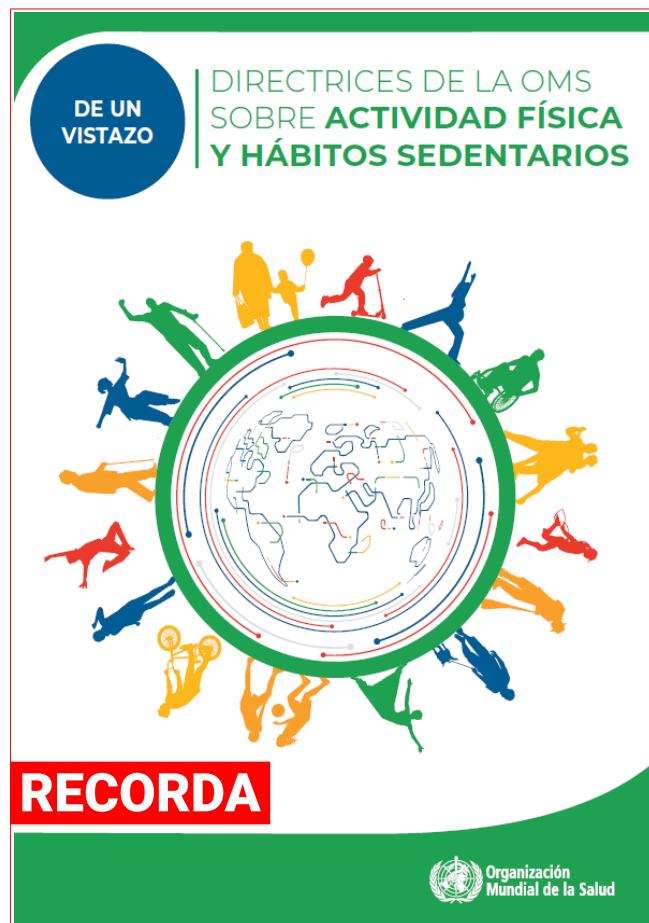
demandas laborales (sobrecarga laboral, tipo de turno, concurrencia de eventos negativos, tipo de servicio, etc.) y los recursos personales, situacionales y organizacionales (capital psicológico, apoyo social, capacidad de expresar emociones, valores personales, sentirse autorrealizado, entre otros)...

<https://www.redaccionmedica.com/secciones/medicina/burnout-problema-salud-publica-lastrar-calidad-asistencial-4714>

Inteligencia emocional, gestión del tiempo o manejo del estrés: las habilidades que más demandan las empresas

Las soft skills, o habilidades blandas, se han convertido durante los últimos años en un punto más que importante a la hora de contratar a una u otra persona. Las características más primarias, lejos de estudios y experiencia laboral, que no todo el mundo domina y cuesta aprender a desarrollar. Por ello, la plataforma de formación online más grande, Udemy, ha elaborado una lista con las habilidades que más se solicitan desde las empresas. La pandemia ha cambiado sobremanera la forma de entender el mercado laboral. Con el asentamiento del teletrabajo y la distancia entre compañeros, la principal preocupación de trabajadores y empresarios (que era saber dominar las nuevas tecnologías), ha evolucionado hacia un interés en las capacidades más primarias del ser humano. Eso que no se aprende en las clases, es ahora uno de los puntos que más preocupa a los dirigentes de compañías (ocho de cada diez CEO está inquieto ante las soft skills). A su vez, hasta el 77% de los españoles es consciente de que existe un déficit de habilidades en su entorno de trabajo.

<https://www.economista.es/empresas-finanzas/noticias/11143761/04/21/Inteligencia-emocional-gestion-del-tiempo-o-manejo-del-estres-las-habilidades-que-mas-demandan-las-empresas.html>



DOGV

Consulta també Normativa aprobada per la Generalitat en relació amb la pandèmia per coronavirus Covid-19, en el DOGV. Fes clic [ací](#) per a entrar.

Sense novetats

BOE

Nº 84

Orden PCM/324/2021, de 7 de abril, por la que se publica el Acuerdo del Consejo de Ministros de 6 de abril de 2021, por el que se prorroga el Acuerdo del Consejo de Ministros de 2 de febrero de 2021, por el que se establecen medidas excepcionales para limitar la propagación y el contagio por el COVID-19, mediante la limitación de los vuelos entre la República Federativa de Brasil y la República de Sudáfrica y los aeropuertos españoles.

<https://www.boe.es/boe/dias/2021/04/08/pdfs/BOE-A-2021-5487.pdf>

Resolución de 5 de marzo de 2021, de la Secretaría General de Coordinación Territorial, por la que se publica el Acuerdo de la Comisión Bilateral de Cooperación Administración General del Estado-Comunidad Autónoma de la Región de Murcia, en relación con el Decreto-ley 5/2020, de 7 de mayo, de mitigación del impacto socioeconómico del COVID-19 en el área de medio ambiente.

<https://www.boe.es/boe/dias/2021/04/08/pdfs/BOE-A-2021-5565.pdf>

DOUE

Sense novetats

RECORDA

▲ El Consell aprueba el decreto que regula el teletrabajo en la Función Pública Valenciana





01/04/2021

- La norma establece las pautas para la completa prestación de los servicios públicos y garantiza la salud laboral y la protección de la intimidad
- El trabajo no presencial será siempre voluntario y figurará en un programa específico de un año de duración
- El decreto extiende el teletrabajo a las víctimas de violencia de género, de terrorismo y a las embarazadas a partir de la semana 30 de gestación

NOVETATS AENOR – NORMES UNE

NORMES PUBLICADES RECENTMENT

- UNE-EN ISO 11925-2:2021. Ensayos de reacción al fuego. Inflamabilidad de los productos cuando se someten a la acción directa de la llama. Parte 2: Ensayo con una fuente de llama única. (ISO 11925-2:2020). 2021-03-31

	<h3>UNE-EN ISO 11925-2:2021</h3> <p> Ensayos de reacción al fuego. Inflamabilidad de los productos cuando se someten a la acción directa de la llama. Parte 2: Ensayo con una fuente de llama única. (ISO 11925-2:2020).</p> <p> Reaction to fire tests - Ignitability of products subjected to direct impingement of flame - Part 2: Single-flame source test (ISO 11925-2:2020)</p> <p> Essais de réaction au feu - Allumabilité de produits soumis à l'incidence directe de la flamme - Partie 2: Essai à l'aide d'une source à flamme unique (ISO 11925-2:2020)</p>
---	--

- UNE-EN 13823:2021. Ensayos de reacción al fuego de productos de construcción. Productos de construcción, excluyendo revestimientos de suelos, expuestos al ataque térmico provocado por un único objeto ardiendo. 2021-03-24.
- UNE-EN IEC 61496-1:2021. Seguridad de las máquinas. Equipos de protección electrosensibles. Parte 1: Requisitos generales y ensayos. 2021-03-24.
- UNE-EN IEC 60332-3-10:2019/A11:2021. Métodos de ensayo para cables eléctricos y cables de fibra óptica sometidos a condiciones de fuego. Parte 3-10: Ensayo de propagación vertical de la llama de cables colocados en capas en posición vertical. Equipos. 2021-03-17

CORRECCIONS PUBLICADES RECENTMENT

- UNE-EN 60730-1:2019. Dispositivos de control eléctrico automáticos. Parte 1: Requisitos generales.

NORMES ANUL·LADES RECENTMENT

- UNE-EN ISO 11925-2:2011. Ensayos de reacción al fuego de los materiales de construcción. Inflamabilidad de los productos de construcción cuando se someten a la acción directa de la llama. Parte 2: Ensayo con una fuente de llama única. (ISO 11925-2:2010). 2021-03-31
- UNE-ENV 13381-7:2006 EX. Ensayos para determinar la contribución a la resistencia al fuego de los elementos estructurales. Parte 7: Protección aplicada a vigas de madera. 2021-04-01
- UNE-EN 13823:2012+A1:2016. Ensayos de reacción al fuego de productos de construcción. Productos de construcción, excluyendo revestimientos de suelos, expuestos al ataque térmico provocado por un único objeto ardiendo. 2021-03-24
- UNE-EN 54-5:2001. Sistemas de detección y alarma de incendios. Parte 5: Detectores de calor. Detectores puntuales. 2021-03-01
- UNE-EN 54-5/A1:2002. Sistemas de detección y alarma de incendios. Parte 5: Detectores de calor. Detectores puntuales. 2021-03-01
- UNE-EN ISO 1716:2011. Ensayos de reacción al fuego de productos. Determinación del calor bruto de combustión (valor calorífico). (ISO 1716:2010). 2021-03-03

NOVETATS INVASSAT



Plans d'actuació contra la sinistralitat [\[WWW\]](#)

- **Pla d'actuació contra la sinistralitat** laboral de la Comunitat Valenciana **2021** - Resum 17.02.2021 [\[PDF val\]](#) [\[PDF cas\]](#)

Criteris tècnics de l'INVASSAT [\[WWW\]](#)

- Obligacions preventives de **tallers mecànics que arrenden part de les seues instal·lacions** i empreses de serveis de lloguer de boxs de treball per a usuaris i usuàries particulars 30.03.2021 [\[PDF val\]](#) [\[PDF cas\]](#)
- **Formació preventiva** que pot impartir un tècnic o una tècnica de prevenció de riscos laborals de nivell intermedi 17.02.2021 [\[PDF val\]](#) [\[PDF cas\]](#)

Manuels del Campus Virtual de l'INVASSAT

- **Plans d'autoprotecció**. 07.04.2021 [\[PDF val\]](#) [\[PDF cas\]](#) **NOU**
- El risc degut a l'**electricitat estàtica** : mesures preventives 20.01.2021 [\[PDF val\]](#) [\[PDF cas\]](#)

Fitxes d'Investigació d'Accidents FIA [\[WWW\]](#)

- Accident greu a causa d'**atrapament amb un equip de treball** fora d'ús [\[PDF val\]](#) [\[PDF cas\]](#)

Estadístiques de l'INVASSAT [\[WWW\]](#)

- Estadística d'**accidents de treball**. Març 2020-Febrer 2021 [\[PDF\]](#) **NOU**
- Estadística de **malalties professionals**. Març 2020-Febrer 2021 [\[PDF\]](#) **NOU**

SPRL de la Generalitat

- **Memòria d'activitats** del Servei de Prevenció de Riscos Laborals del Personal Propi de la Generalitat **2020** [\[PDF val\]](#) [\[PDF cas\]](#)
- **Memòria d'activitats** del Servei de Prevenció de Riscos Laborals del Personal Propi de la Generalitat **2019** [\[PDF val\]](#) [\[PDF cas\]](#)
- **Mesures preventives** enfront de l'exposició al coronavirus (SARS-CoV-2) 04.03.2021 [\[PDF val\]](#) [\[PDF cas\]](#)
- Guia tècnica per a la implantació del sistema de gestió de la prevenció de riscos laborals [\[PDF val\]](#) [\[PDF cas\]](#)

Observatori de Seguretat i Salut Laboral de la Comunitat Valenciana [\[WWW\]](#)

- Caracterització de la **seguretat viària laboral** en la Comunitat Valenciana 2019 14.12.2020 [\[PDF val\]](#) [\[PDF cas\]](#)

Apunts tècnics de l'INVASSAT [\[WWW\]](#)

- Comercialització de **màquines** : claus per a una adquisició sense sorpreses 21.12.2020 [\[PDF val\]](#) [\[PDF cas\]](#)

Butlletins de novetats

- **Butlletí de novetats** en seguretat i salut laboral de l'INVASSAT 03.2021 [\[PDF\]](#) **NOU**

NOVETATS OIT

Apoyar al personal sanitario y asistencial en situación de estrés

El Día Mundial de la Salud de este año es una oportunidad para recordar a la multitud de trabajadores sanitarios y asistenciales de todo el mundo que han estado al frente de la lucha contra la pandemia de COVID-19 durante más de un año, y cuya salud mental y bienestar se han visto muy afectados. La respuesta a la COVID-19 debe incluir medidas de apoyo a los trabajadores sanitarios y asistenciales sometidos al estrés.

https://www.ilo.org/global/about-the-ilo/multimedia/video/institutional-videos/WCMS_770327/lang-es/index.htm

Cómo se está dejando atrás a las mujeres en la búsqueda de un trabajo decente para todos

Los Objetivos de Desarrollo Sostenible de las Naciones Unidas establecen una visión compartida para acabar con la pobreza, luchar contra la desigualdad y la injusticia, y hacer frente al cambio climático para 2030. ¿Invertirá la pandemia los avances en la promoción del trabajo decente para todos, tal y como establece el Objetivo 8? Parece probable, al menos para las mujeres.

<https://ilostat.ilo.org/es/how-women-are-being-left-behind-in-the-quest-for-decent-work-for-all/>

La gente de mar y las tripulaciones de vuelo deben ser prioritarias en las vacunas contra la COVID-19

Los jefes de cinco organizaciones de la ONU han pedido que se dé prioridad a los trabajadores del transporte marítimo y aéreo para recibir la vacunación contra la COVID-19, dado su papel clave en el apoyo al tráfico comercial y la movilidad mundial.

https://www.ilo.org/global/about-the-ilo/newsroom/news/WCMS_776805/lang-es/index.htm

The infographic features a background image of a person in a white lab coat and blue scrubs, likely a healthcare worker, with a blurred face. On the left, there is a close-up of a mobile phone screen displaying the OIT logo and the text 'Organización Internacional del Trabajo'. A red banner with the word 'RECORDA' is overlaid on the phone screen. To the right, a white box contains the title 'COVID-19: Occupational health and safety for health workers', the subtitle 'Interim guidance', the date '2 February 2021', and the logos of the International Labour Organization and the World Health Organization. At the bottom, a series of horizontal bars contain the text: 'Las medidas de apoyo para prevenir o tratar el estrés y la salud mental de los trabajadores sanitarios deben formar parte de las actividades de respuesta frente a la COVID-19'.

RECORDA

COVID-19: Occupational health and safety for health workers

Interim guidance
2 February 2021

International Labour Organization
World Health Organization

Las medidas de apoyo para prevenir o tratar el estrés y la salud mental de los trabajadores sanitarios deben formar parte de las actividades de respuesta frente a la COVID-19

NOVETATS EU-OSHA

NOU [Ergonomía participativa: ¿cómo puede mejorar la salud y el bienestar de los trabajadores y prevenir los TME?](#)


Una nueva publicación explora las ventajas de utilizar la ergonomía participativa —que implica a los trabajadores en la planificación y el control de las actividades laborales— para abordar los trastornos musculoesqueléticos (TME) relacionados con el trabajo. Describe los pasos necesarios para establecer un proyecto de ergonomía participativa y describe varios ejemplos reales utilizados para abordar factores de riesgo de TME en el lugar de trabajo, desde oficinas hasta obras. La ficha informativa «Cartografiar el organismo y los peligros en la prevención de los trastornos musculoesqueléticos (TME)» es también una herramienta de ergonomía participativa inestimable que ofrece consejos paso a paso sobre la participación de los trabajadores en la evaluación y prevención de riesgos de TME.


[COVID-19 — stay up to date with the latest guidance and keep your workplace safe with OIRA tools](#)

As our working environments and conditions change in response to the pandemic, it has never been more important to stay on top of workplace risk assessment. To help workplaces identify and manage COVID-19 risks, 14 Online interactive Risk Assessment (OIRA) tools have been developed and are regularly updated by partners in Belgium, Bulgaria, Czechia, Greece, Spain (Catalonia), France, Croatia, Cyprus, Latvia, Lithuania, Portugal and Slovenia.

[Es tiempo de actuar contra los trastornos musculoesqueléticos crónicos en el lugar de trabajo](#)

¿Cómo podemos evitar que los trastornos musculoesqueléticos (TMEs) relacionados con el trabajo se vuelvan crónicos? ¿Cuál es la mejor manera de ayudar a las personas trabajadoras con TME crónicos a reincorporarse al trabajo o a seguir trabajando? nueva área prioritaria en nuestro sitio web de la campaña "Aligera la carga" —una sección específica repleta de casos prácticos, resultados de investigaciones, herramientas y consejos prácticos— lo explica todo.



NOU DISCUSSION PAPER 

PARTICIPATORY ERGONOMICS AND PREVENTING MUSCULOSKELETAL DISORDERS IN THE WORKPLACE

1 Introduction

This discussion paper provides an introduction to the role that participatory approaches to ergonomics can have when applied to the challenge of preventing musculoskeletal disorders (MSDs) in the workplace. It sets out a contemporary view of participatory approaches, the necessary resources and evidence to show how these approaches can help to reduce MSDs. It also considers the limitations of such approaches.

Involving workers in occupational safety and health (Brück, 2016) has long been recognised as important for many reasons, including:

- the right to be informed of hazards and risks at work (Blagi, 1998);
- participation as an essential contributor to behaviour change measures, as part of a risk assessment and risk mitigation strategy (Nunes, 2016);
- the need to enable and potentially improve communication between workers and management (De Greef et al., 2004);
- promoting participation as a way of enhancing company performance (Sisson, 2000; Eurofound, 2001);
- increased acceptance of and compliance with workplace changes that workers have contributed to.

The Framework Directive for Occupational Safety and Health (Directive 89/391/EEC) emphasises the importance of consultation and the meaningful participation of workers and their representatives.

1.1 What is participatory ergonomics?

Participatory ergonomics (PE) is a term used to describe the involvement of those who undertake work and tasks in the design and re-design of the system in which their work and tasks takes place (and its components). Formal definitions have been proposed by many authors and institutions. PE has been described as 'the involvement of people in planning and controlling a significant amount of their own work activities, with sufficient knowledge and power to influence both processes and outcomes in order to achieve desirable goals' (Wilson, 1995). This definition will be used for the purpose of this paper, although other definitions and supporting information are readily available from professional bodies such as the International Ergonomics Association (IEA), the Chartered Institute of Ergonomics and Human Factors, the French-speaking Ergonomics Society and many other national ergonomics societies and groups. Occupational safety and health sources (Koningsveld and De Looze, 2017) state that 'participatory ergonomics programs seek to maximize the involvement of the workers in this process based on the simple fact that a worker is an expert on his or her job'. PE enables those seeking to improve a work system and workers' health to fully engage with the true nature of the work being undertaken.

1.2 Why is it important?

The importance of worker participation is enshrined in EU legislation — employers in the EU are required to inform and consult workers and allow them to take part in discussions relating to safety and health at work. It is also generally recognised that engagement with the workforce is vital to optimise change processes (EU-OSHA, 2017). This is based on the observation that the knowledge and experience of those who undertake work is valuable in both understanding the existing processes and practices required to make that work effective and in enabling the impact of changes to be optimised in terms of the future performance of the work systems. Other sources (Koningsveld and De Looze, 2017) emphasise the importance of involving the workers, stating that 'the participatory approach to ergonomics relies on actively involving workers in implementing ergonomic knowledge, procedures and changes with the intention of improving working conditions, safety, productivity, quality, morale and/or comfort'.

Safety and health at work is everyone's concern. It's good for you. It's good for business.

1

NOVETATS INSST

NOU NTP 1152 Sembradoras seguridad - Año 2021

Esta NTP recoge, de forma resumida, los peligros significativos, los requisitos de seguridad y las medidas de reducción del riesgo y de protección en relación con las sembradoras, tomando como referencia el contenido de la norma UNE-EN ISO 4254-9. Para mayor información se recomienda la consulta de dicha norma.

Manipulación manual: empuje, arrastre y transporte (APP y calculador nuevos formatos)


En la manipulación manual de cargas, existen diferentes operaciones que requieren la aplicación de metodologías de evaluación que se ajusten a las particularidades de cada una de ellas.

Evaluación de la exposición al ruido. APP y calculador nuevos formatos

Cálculo de las ecuaciones básicas para la evaluación de la exposición a ruido: nivel diario equivalente para una exposición o m operaciones con distintos niveles de ruido, nivel equivalente semanal, tiempo máximo de exposición y nivel equivalente para ruido estable.

INSST - Espacio COVID-19

<https://www.insst.es/espacio-campana-covid-19>

AÑO 2021				
 GOBIERNO DE ESPAÑA	 MINISTERIO DE TRABAJO Y ECONOMÍA SOCIAL	 insst Instituto Nacional de Seguridad y Salud en el Trabajo	 NP Notas Técnicas de Prevención	1.152
NOU		Sembradoras: seguridad		
		<i>Seed drills: Safety Semoirs: Sécurité</i>		
Autor: Instituto Nacional de Seguridad y Salud en el Trabajo (INSST), O.A., M.P.		<i>Esta NTP recoge, de forma resumida, los peligros significativos, los requisitos de seguridad y las medidas de reducción del riesgo y de protección en relación con las sembradoras, tomando como referencia el contenido de la norma UNE-EN ISO 4254-9. Para mayor información se recomienda la consulta de dicha norma.</i>		
Elaborado por: Rafael Cano Gordo CENTRO NACIONAL DE MEDIOS DE PROTECCIÓN. INSST				
Gregorio L. Blanco Roldán ESCUELA TÉCNICA SUPERIOR DE INGENIERÍA AGRONÓMICA Y DE MONTES. UNIVERSIDAD DE CÓRDOBA				

ÚLTIMES INCORPORACIONS A LA BIBLIOTECA DIGITAL DE PRL

NOU VAQUERO ÁLVAREZ, Esther. [Condiciones de seguridad y salud en la exposición de los trabajadores ante *Mycobacterium tuberculosis*](#) [en línia]. Tesis doctoral. Pilar Aparicio Martínez, María Dolores Redel Macías, dir. Córdoba: Universidad de Córdoba, 2021. 216 p. [Consulta: 31.03.2021].

Causades per agents biològics | Sanitat i serveis socio-sanitaris | Seguretat en el treball

Els treballadors de la salut estan exposats a diferents patògens biològics, la qual cosa implica un risc per a la seua salut i un cost per al sistema. En aquesta població, la taxa d'accidents i malalties relacionades amb el treball és més alta del desitjat (fins al 3,2%). Els patògens de transmissió aèria i les malalties infeccioses com la tuberculosi, són molt contagiosos i poden tindre efectes greus per als treballadors de la salut. Els símptomes d'aquestes malalties tarden a manifestar-se, la qual cosa pot impedir que els treballadors s'adonen que han estat exposats fins que apareixen els símptomes. La tuberculosi (TB) continua sent una de les deu principals causes de mort prevenibles. El tema preocupant és que al voltant de 10 milions de persones van patir de TB. Molts factors poden contribuir a l'exposició accidental a un agent biològic, encara que els principals continuen sent la falta d'experiència, habilitats o coneixements en el maneig de materials, l'ansietat, la fatiga i la falta de cura d'un mateix o d'altres professionals. En el cas de la tuberculosi, la falta de coneixements sobre la seua transmissió, les mesures preventives i de bioseguretat apropiades; i el diagnòstic de la malaltia semblen exercir un paper important.

NOU NAVAJAS ROMERO, Virginia María; CARIDAD Y LÓPEZ DEL RÍO, Lorena; CEULAR VILLAMANDOS, Nuria. [Analysis of Wellbeing in Nongovernmental Organizations Workplace in a Developed Area Context](#). *International Journal Environmental Research and Public Health* [en línia]. 2020, 17, 16. 5818. 21 p. [Consulta: 01.04.2021].

Organització del treball | Psicosociologia

Un enfocament teòric extremadament útil per a comprendre la naturalesa del treball, la salut i el benestar és el model de control de la demanda de treball (JDC) i el model de suport de control de la demanda de treball (JDSC). Perquè els treballadors professionals del sector de les organitzacions no governamentals (ONG) puguin fer el seu treball, és necessari que tinguen una sensació de benestar. Malgrat això, a Europa no s'han realitzat estudis sobre els efectes del model JDSC en relació al benestar dels treballadors. S'espera que aquest estudi òmpliga aquest important buit en la investigació en analitzar la relació del benestar amb les demandes laborals, el control del treball i el suport social. Per a corroborar les hipòtesis proposades, es va desenvolupar una anàlisi d'aquests constructes en empleats d'organitzacions no governamentals (ONG) europees i, utilitzant models d'equacions estructurals, es van provar aquestes relacions. Els resultats confirmen la hipòtesi principal del model de demanda-control-suport (JDSC) i la relació causal entre les demandes físiques i psicològiques, el control del treball i el suport dels supervisors i companys amb el nivell de benestar dels empleats.

RANCHAL-SÁNCHEZ, Antonio; ROMERO-RODRÍGUEZ, Esperanza; JURADO-CASTRO, Jose Manuel; RUIZ-GANDARA, África; VAQUERO-ABELLÁN, Manuel. [Impact of a Comprehensive Anti-Smoking Program at a Regional University Hospital and Predictive Variables of Being a Smoker among Hospital Workers](#). *International Journal Environmental Research and Public Health* [en línia]. 2020, 17, 22. 8432. 12 p. [Consulta: 31.03.2021]. ISSN: 1660-4601. DOI: 10.3390/ijerph17228432.

Drogues en l'àmbit laboral | Sanitat i serveis socio-sanitaris

L'objectiu d'aquest estudi va ser avaluar l'impacte d'un programa integral de salut antitabac dut a terme durant dotze anys en un hospital universitari regional del sud d'Espanya. La prevalença del tabac es va comparar retrospectivament utilitzant dades recopilades durant les avaluacions de salut ocupacional (n = 4291). Es van realitzar anàlisis bivariades i de regressió logística per a avaluar les diferències en el consum de tabac segons edat, sexe, categoria professional i tipus de treball. Els resultats mostren una reducció de la taxa de tabaquisme actiu entre el personal hospitalari avaluat (del 22,8% al 19,8%) amb diferències significatives entre el personal sanitari i no sanitari. El consum acumulat de tabaquisme es va reduir a 13,45 ± 14,60 paquets / any, presentant els homes un major consum (p <0,001). Les variables predictores del tabaquisme van ser sexe (major consum entre homes, p = 0,021), nombre de cigarrets (major consum entre professionals que fumaven menys d'1 paquet / dia, p <0,001) i temps de tabaquisme (major consum entre professionals amb més de 10 anys fumant, p <0,001). Va haver-hi una major taxa de fumadors del personal en l'edifici de l'hospital amb una majoria de pacients de salut mental hospitalitzats. Aquest estudi proporciona un exemple pràctic de com fer un ús òptim dels registres mèdics digitals en l'avaluació d'un programa de salut integral contra el tabaquisme.

INSTITUTO REGIONAL DE SEGURIDAD Y SALUD EN EL TRABAJO (Madrid). [Experiencias de mejora en accesibilidad cognitiva para espacios y entornos de trabajos inclusivos y seguros en la nueva normalidad](#) [en línia]. Madrid: IRSST, 2020. 55 p. [Consulta: 29.03.2021].

Organització del treball | Treballadors i treballadores amb discapacitat

L'objectiu principal d'aquesta guia és mostrar les solucions en matèria d'accessibilitat cognitiva que puguin servir com a referència a les empreses, ajudant així a la implantació de mesures d'accessibilitat cognitiva que faciliten l'accés a l'ocupació als treballadors amb discapacitat, i milloren la funcionalitat i seguretat dels entorns laborals per a tots els treballadors i usuaris de l'espai. A aquestes solucions s'arriba després d'un treball d'avaluació. Identificació, recollida d'informació i reflexió sobre les diferents problemàtiques i necessitats observades en els espais i llocs de treball estudiats. Arribant així a l'objectiu final d'aquesta guia, que és unificar recomanacions generals en matèria d'accessibilitat cognitiva per a generar entorns laborals inclusius.

INSTITUTO NACIONAL DE SEGURIDAD Y SALUD EN EL TRABAJO (España). [Evaluación del riesgo por exposición a productos fitosanitarios](#) [en línia]. Madrid: Instituto Nacional de Seguridad y Salud en el Trabajo (INSST), 2020. 80 p. [Consulta: 31.03.2021].

Riscos químics | Agricultura i ramaderia | Avaluació de riscos

El INSST ha desenvolupat una metodologia qualitativa per a l'avaluació de l'exposició a productes fitosanitaris (PPFF) durant les condicions reals d'ús, a partir de la informació recollida en l'etiqueta, a fi d'ajudar als tècnics de prevenció durant l'avaluació del risc químic en el marc del Reial decret 374/2001. El mal ús del producte, però també les diferències entre les condicions d'ús reals i les considerades en l'autorització, pot significar una major exposició a aquests productes, que ha de tindre's en compte per a la implementació de mesures preventives i de protecció que garantiscin la seguretat i salut dels usuaris d'aquests productes. L'abast de la metodologia proposada és l'avaluació de les activitats de mescla/carrega de PPFF sòlids i líquids i la polvorització del caldo d'aplicació a l'aire lliure, bé mitjançant aplicació mecànica o manual, en cultius alts i baixos.

MARTÍNEZ, Ciro; MONTERO, Ricardo; GIOVANNI, Arias; SALCEDO, Mayra Alejandra. [Los Juegos Serios, su aplicación en la Seguridad y Salud de los Trabajadores](#). *Medicina y Seguridad del Trabajo* [en línia]. 2020, 65. 255. 14 p. [Consulta 25.03.2021]. ISSN: 1989-7790. DOI: 10.4321/s0465-546x2019000200087.

Gestió de la prevenció | Seguretat viària laboral

La Seguretat Industrial és una de les àrees multidisciplinàries que més eines, tècniques i models posseeixen per a intervenir les actuacions o comportaments humans davant el risc i per a això de manera estratègica utilitza com a fonament la capacitació, l'entrenament i aprenentatge permanent de les experiències viscudes. Un dels aspectes essencials per a millorar l'efectivitat d'aquestes accions és la introducció de tecnologia virtual i immersiva, com un recurs que permet millorar la rapidesa, ubicació i creació d'escenaris complexos en els quals se simulen situacions molt perilloses. Dins d'aquest context els jocs seriosos (SG) han anat ocupant importants espais en els processos associats amb la inducció, la capacitació i l'entrenament en Seguretat i Salut en el Treball.

MARCHAND, Axelle; BROCHU, Pierre; MÉNARD, Jessie; HADDAD, Sami. [Impact d'un stress thermique représentatif des milieux de travail sur l'absorption pulmonaire et la toxicocinétique de trois solvants organiques](#) [en línia]. Montréal (Québec): Institut de recherche Robert-Sauvé en santé et en sécurité du travail, 2021. 78 p. [Consulta 30.03.2021]. ISBN 978-2-89797-129-8. (Rapports scientifiques et d'expertise; R-1105)

Ambient tèrmic | Gestió de la prevenció

Molts dels canvis fisiològics associats amb la termoregulació poden influir en la cinètica de les substàncies químiques del cos humà, com la ventilació alveolar i la redistribució del flux sanguini als òrgans. Si bé unes certes mesures preventives poden protegir els treballadors contra els efectes directes de la calor, no impedeixen, no obstant això, que es produïsquen processos termoreguladors. Per tant, l'exposició concomitant a la calor i a substàncies químiques volàtils pot provocar variacions en l'absorció per inhalació i en la cinètica d'aquestes substàncies, esbiaixant així l'avaluació de les dades de biomonitorio. En aquest estudi es va avaluar la influència de la temperatura sobre diversos paràmetres fisiològics i sobre la cinètica de tres dissolvents industrials volàtils (toluè, acetona i diclorometà) en voluntaris homes exposats a la sala d'inhalació a diferents temperatures, amb o sense dissolvent. En resum, la interpretació dels valors de l'índex d'exposició biològica ha de tindre en compte la temperatura d'exposició, especialment per a la interpretació de les concentracions en sang. Es recomanen estudis futurs per a continuar aprofundint l'impacte de l'estrés per calor en els treballadors, amb cohorts de més de trenta voluntaris, per a diferents categories d'índex de massa corporal, amb la finalitat d'obtenir dades estadísticament comparables.

INVASSAT REDES + WEB

Marzo 2021

CADA DÍA DE MARZO...

973

PERSONAS

diferentes han accedido
a nuestro espacio web



3862

PÁGINAS

han sido vistas en
nuestro sitio web



6345

veces han sido vistos en
las redes sociales
nuestros

MENSAJES



10647

PERFILES

nos siguen en nuestras
cuentas de LinkedIn,
Facebook y Twitter



INVASSAT

Institut Valencià de Seguretat i Salut en el Treball

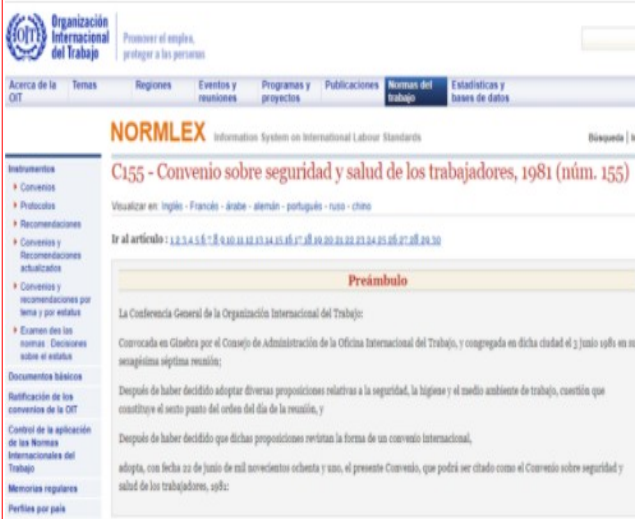
INVASSAT A LES XARXES

GVA Invassat
Publicado por Casiopea Segura · 19 horas ·

La Organización Internacional del Trabajo, a través del sistema de información sobre Normas Internacionales del Trabajo, NORMLEX, da acceso a los convenios sobre seguridad y salud laboral promovidos por esa organización. Hoy enlazamos con: C155 - Convenio sobre seguridad y salud de los trabajadores, 1981 (núm. 155):

👉 <https://cutt.ly/5cFp8yV>

Vía International Labour Organization




The screenshot shows the NORMLEX website interface. At the top, it says 'Organización Internacional del Trabajo' with the tagline 'Promover el empleo, proteger a los personas'. Below that is a navigation menu with categories like 'Temas', 'Regiones', 'Eventos y reuniones', 'Programas y proyectos', 'Publicaciones', 'Normas del trabajo', and 'Estadísticas y bases de datos'. The main heading is 'NORMLEX Information System on International Labour Standards'. The featured article is 'C155 - Convenio sobre seguridad y salud de los trabajadores, 1981 (núm. 155)'. It includes a search bar, a list of languages, and a list of articles. The 'Preámbulo' section is visible, starting with 'La Conferencia General de la Organización Internacional del Trabajo: Convocada en Ginebra por el Consejo de Administración de la Oficina Internacional del Trabajo, y congregada en dicha ciudad el 2 junio 1981 en su sesagésimo séptimo reunión; Después de haber decidido adoptar diversas proposiciones relativas a la seguridad, la higiene y el medio ambiente de trabajo, acuerda que constituye el sexto punto del orden del día de la reunión, y Después de haber decidido que dichas proposiciones revisadas toman la forma de un convenio internacional, adopta, con fecha 22 de junio de mil novecientos ochenta y uno, el presente Convenio, que podrá ser citado como el Convenio sobre seguridad y salud de los trabajadores, 1981:'

Gva Invassat .
Institut Valencià de Seguretat i Salut en el Treball - Instituto Valenciano de Segu...
20 horas ·

PUBLICACIONES #INVASSAT

Boletín de novedades en seguridad y salud laboral del #INVASSAT de ... ver más



The cover is red with white text. It says 'BOLETÍN DE NOVEDADES EN SEGURIDAD Y SALUD LABORAL DEL INVASSAT' and 'Marzo de 2021'. A quote on the right side reads: 'Es imprescindible actuar urgentemente para aprovechar las oportunidades y afrontar los retos a fin de construir un futuro del trabajo justo, inclusivo y seguro con empleo pleno, productivo y libremente elegido y trabajo decente para todos.'

GVA Invassat @GVAinvassat · 21h
BIBLIOTECA DIGITAL DEL #INVASSAT

Us recomanem...

INSTITUTO NACIONAL DE SEGURIDAD Y SALUD EN EL TRABAJO (España).
Visión Zero: Guía para explotaciones agrarias [en línea]. Madrid: INSST, 2020.

👉 cutt.ly/9cDGpVy

📖 cutt.ly/XcDG5BB



The cover is dark blue with white text. It says 'VISION ZERO' and 'GUÍA PARA EXPLOTACIONES AGRARIAS Estrategia de "Vision Zero" en la Agricultura'. Below that, it says 'Tres dimensiones: seguridad, salud y bienestar'. There is a small icon of a wheat stalk on the right side.

ESPAI COVID-19


Administracion.gob.es: [Nueva normalidad. Crisis sanitaria COVID-19](#)

DOGV: [Normativa aprobada per la Generalitat en relació amb la pandèmia per coronavirus Covid-19](#)

InfoCoronavirus. Accés a les seccions amb directrius i normativa COVID-19 de cadascuna de les conselleries de la Generalitat.

Observatorio de Derecho Público y Constitucional y COVID-19 en España. Universitat de València.

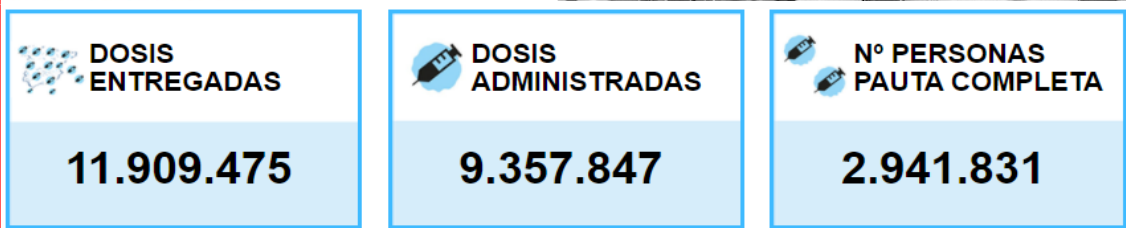
Glosario de términos relacionados con la vigilancia de la seguridad de las vacunas frente a la COVID-19



GIV COVID-19

Gestión integral de la vacunación COVID-19

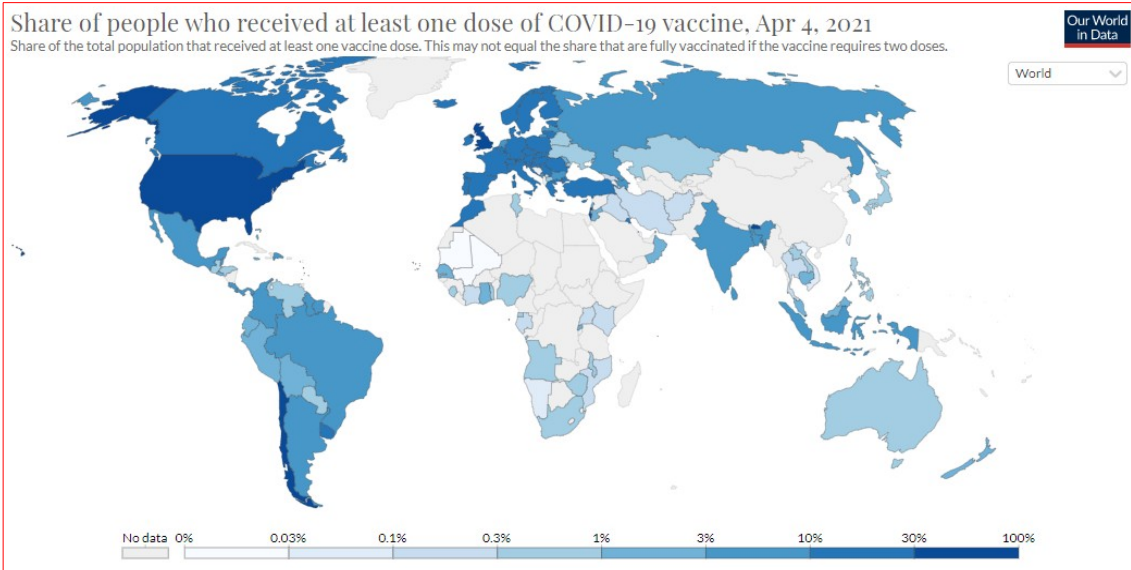
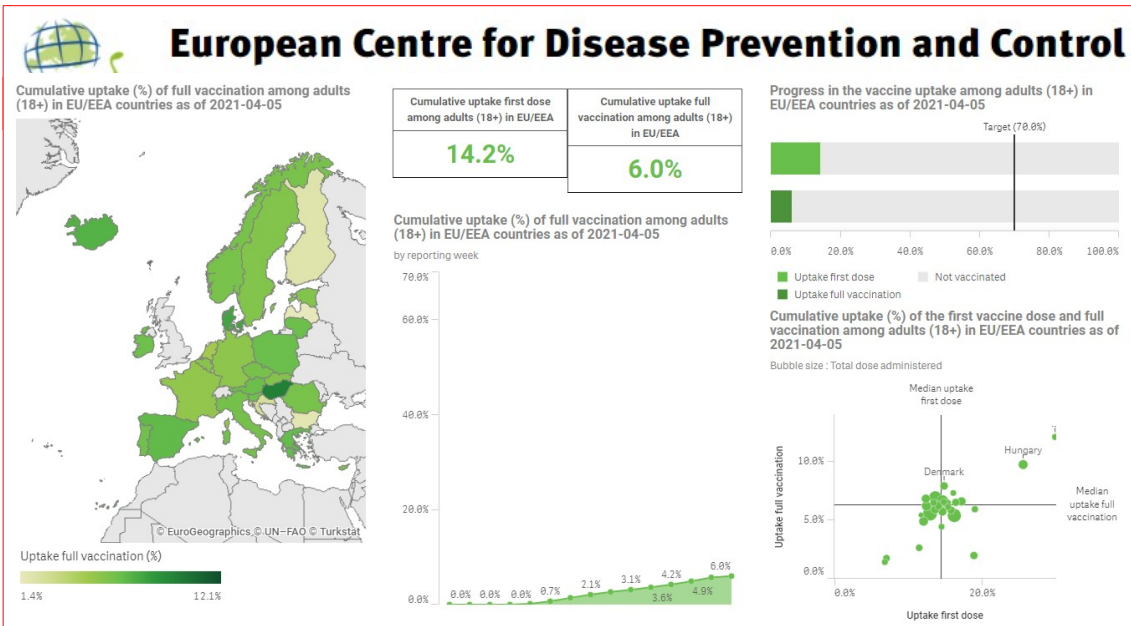
Informe de actividad



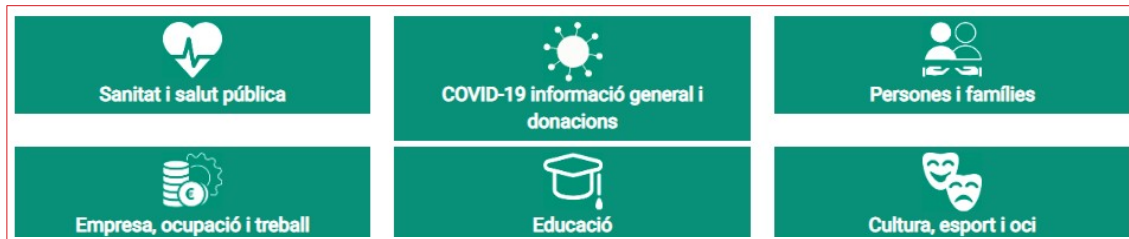
Informe de actividad del proceso de vacunación Periodo de los datos: 27/12/2020 - 05/04/2021
Fecha del informe: 06/04/2021

Dosis entregadas y administradas por tipo de vacuna

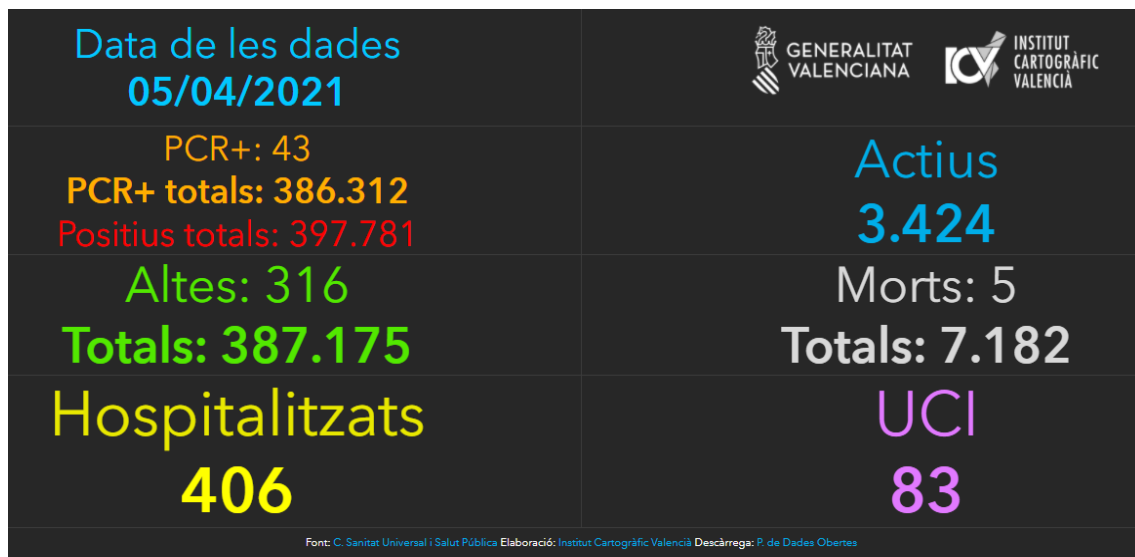
	Dosis entregadas Pfizer ⁽¹⁾	Dosis entregadas Moderna ⁽¹⁾	Dosis entregadas AstraZeneca ⁽¹⁾	Dosis entregadas Total ⁽¹⁾	Dosis administradas Total ⁽²⁾	% sobre entregadas ⁽³⁾	Nº Personas con al menos 1 dosis	Nº Personas con pauta completa	Fecha de la última vacuna registrada ⁽²⁾
Andalucía	1.283.580	168.000	564.800	2.016.380	1.557.660	77,3%	1.032.500	525.160	05/04/2021
Aragón	250.695	35.300	88.700	374.695	270.285	72,1%	173.380	96.905	05/04/2021
Asturias	241.925	32.700	68.000	342.625	255.449	74,6%	162.021	93.428	05/04/2021
Balears	136.080	18.000	78.000	232.080	176.500	76,1%	127.067	49.433	05/04/2021
Canarias	276.090	35.800	145.200	457.090	329.689	72,1%	219.461	110.228	05/04/2021
Cantabria	115.395	15.300	38.800	169.495	122.107	72,0%	77.246	44.861	05/04/2021
Castilla y León	555.465	78.300	159.900	793.665	590.123	74,4%	376.470	213.653	05/04/2021
Castilla - La Mancha	356.715	49.600	136.400	542.715	406.226	74,9%	273.489	132.737	05/04/2021
Cataluña	1.220.930	168.400	519.100	1.908.430	1.456.572	76,3%	1.016.739	439.833	05/04/2021
C. Valenciana	711.550	96.800	337.500	1.145.850	870.750	76,0%	607.889	262.861	05/04/2021
Extremadura	211.265	28.100	70.900	310.265	244.116	78,7%	166.278	77.838	05/04/2021
Galicia	532.465	73.600	180.300	786.365	559.141	71,1%	382.942	176.199	05/04/2021
La Rioja	50.375	7.800	21.300	79.475	69.384	87,3%	45.150	24.234	05/04/2021
Madrid	996.785	136.100	452.500	1.585.365	1.194.726	75,4%	801.090	393.636	05/04/2021
Murcia	228.875	29.400	100.800	359.075	262.673	73,2%	171.837	90.836	05/04/2021
Navarra	113.055	15.400	44.100	172.555	134.191	77,8%	91.025	43.166	05/04/2021
Pais Vasco	314.550	52.900	148.200	515.650	441.562	85,6%	325.432	116.130	05/04/2021
Ceuta	9.000	1.300	5.800	16.100	13.813	85,8%	10.178	3.635	05/04/2021
Melilla	9.000	1.200	5.800	16.000	11.584	72,4%	9.093	2.491	05/04/2021
Fuerzas Armadas	19.500	0	66.100	85.600	54.450	63,6%	49.423	5.027	05/04/2021
Totales	7.633.275	1.044.000	3.232.200	11.909.475	9.021.001	75,7%	6.118.710	2.902.291	



COVID-19 EN LA COMUNITAT VALENCIANA



[Recursos d'informació COVID-19](#). GVAOberta



[COVID-19 C. Valenciana: Monitoratge de la situació.](#)

Institut Cartogràfic València i Conselleria de Sanitat Universal i Salut Pública

Veure també

- ▶ **Panel COVID-19.** Instituto de Salud Carlos III [[WWW](#)]
- ▶ **Vigilancia de los excesos de mortalidad por todas las causas : informes MoMo.** Instituto de Salud Carlos III [[WWW](#)]
- ▶ **Dades COVID-19,** en el portal de DadesObertes de la Generalitat [[WWW](#)]
- ▶ **Expedients de regulació d'ocupació, ERO i de regulació temporal d'ocupació, ERTO, sol·licitats i resolts en la Comunitat Valenciana,** en el portal de DadesObertes de la Generalitat [[WWW](#)]
- ▶ **COVID19: IvieExpress.** Institut Valencià d'Investigacions Econòmiques [[WWW](#)]

Spain: Coronavirus Pandemic Country Profile

Research and data: Hannah Ritchie, Esteban Ortiz-Ospina, Diana Beltekian, Edouard Mathieu, Joe Hasell, Bobbie Macdonald, Charlie Giattino, and
Web development: Breck Yunits, Ernst van Woerden, Daniel Gavrilov, Matthieu Bergel, Shahid Ahmad, and Jason Crawford

Our World
in Data

The data on the coronavirus pandemic is updated daily. Last update: November 17, 2020 (10:00, London time).

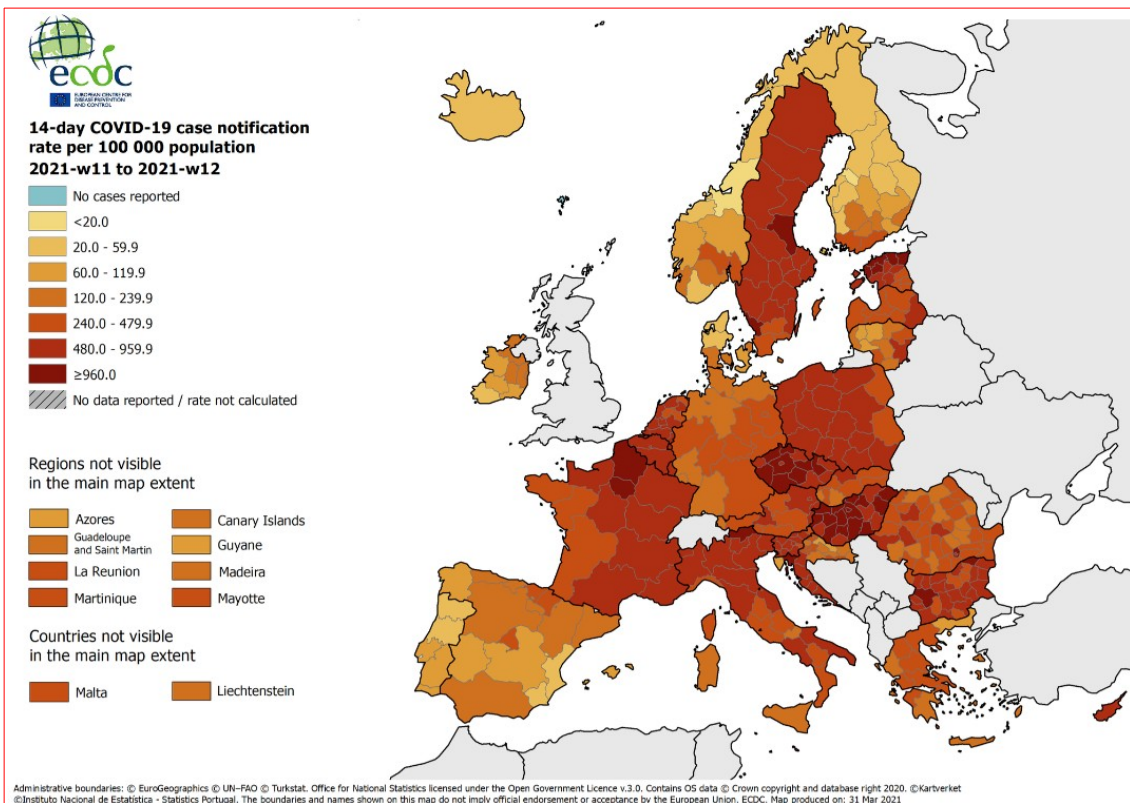
INFORMACIÓ DE REFERÈNCIA COVID-19



Tabla 1. Casos de COVID-19 confirmados totales, diagnosticados el día previo y diagnosticados o con fecha de inicio de síntomas en los últimos 14 y 7 días a 07.04.2021

CCAA	Casos totales	Casos diagnosticados el día previo	Casos diagnosticados en los últimos 14 días		Casos diagnosticados en los últimos 7 días		Casos diagnosticados con fecha de inicio de síntomas en los últimos 14d.		Casos diagnosticados con fecha de inicio de síntomas en los últimos 7d.	
			Nº	IA*	Nº	IA*	Nº	IA*	Nº	IA*
Andalucía	513.619	305	13.826	163,34	6.328	74,76	4.897	57,85	1.096	12,95
Aragón	112.210	377	2.376	178,73	1.317	99,07	1.478	111,18	628	47,24
Asturias	48.019	121	1.627	159,70	755	74,11	85	8,34	28	2,75
Baleares	58.000	30	728	62,14	281	23,99	560	47,80	202	17,24
Canarias	48.230	214	2.649	121,74	1.302	59,84	1.322	60,76	501	23,02
Cantabria	26.490	66	803	137,76	414	71,02	418	71,71	143	24,53
Castilla La Mancha	177.253	36	2.492	121,85	1.071	52,37	1.286	62,88	370	18,09
Castilla y León	214.908	393	4.151	173,33	2.241	93,57	2.579	107,69	1.149	47,98
Cataluña	543.680	185	14.952	192,17	5.550	71,33	8.262	106,19	2.118	27,22
Ceuta	5.327	33	330	391,91	206	244,65	242	287,40	114	135,39
C. Valenciana	386.631	61	1.600	31,64	694	13,72	767	15,17	199	3,93
Extremadura	71.803	107	1.293	121,52	681	64,00	542	50,94	220	20,68
Galicia	117.487	77	1.811	67,03	857	31,72	913	33,79	321	11,88
Madrid	635.461	2.393	20.483	302,11	9.849	145,27	7.650	112,83	2.139	31,55
Melilla	8.072	55	400	459,37	208	238,87	247	283,66	94	107,95
Murcia	108.996	38	942	62,33	406	26,87	527	34,87	167	11,05
Navarra	55.584	198	2.444	369,63	1.264	191,17	1.556	235,33	648	98,00
País Vasco	166.773	570	6.208	279,58	3.141	141,45	10	0,45	4	0,18
La Rioja	28.193	50	588	183,80	295	92,21	362	113,16	131	40,95
ESPAÑA	3.326.736	5.309	79.703	167,97	36.860	77,68	33.703	71,03	10.272	21,65

Ministeri de Sanitat - Informe d'actualització diària



Veure també el lloc COVID-19 en España, de l'ISCIH

- ▶ Panel COVID-19: Situación y evolución de la pandemia de COVID-19 en España [[WWW](#)]
- ▶ Informes COVID-19 [[WWW](#)]
- ▶ Estudio Nacional de sero-Epidemiología de la infección por SARS-CoV-2 en España (ENE-Covid19) [[WWW](#)]
- ▶ Vigilancia de la Mortalidad Diaria (MoMo) [[WWW](#)]
- ▶ Informes MoMo 2020 [[WWW](#)]

INFORMACIÓ COVID-19 A LA RESTA DE CCAA

- ▶ Andalucía [[WWW](#)]
- ▶ Aragón [[WWW](#)]
- ▶ Astúries [[WWW](#)]
- ▶ Canàries [[WWW](#)]
- ▶ Cantàbria [[WWW](#)]
- ▶ Castilla i Lleó [[WWW](#)]
- ▶ Castilla-la Manxa [[WWW](#)]
- ▶ Catalunya [[WWW](#)]
- ▶ Extremadura [[WWW](#)]
- ▶ Galícia [[WWW](#)]
- ▶ Illes Balears [[WWW](#)]
- ▶ La Rioja [[WWW](#)]
- ▶ Madrid [[WWW](#)]
- ▶ Múrcia [[WWW](#)]
- ▶ Navarra [[WWW](#)]
- ▶ País Basc [[WWW](#)]

ALTRES ESPAIS D'INTERÉS PER FER SEGUIMENT DE LA PANDÈMIA A ESPANYA

- ✓ [Nueva normalidad. Crisis sanitaria COVID-19](#), en administracion.gob.es
- ✓ [Análisis de la movilidad en España durante el Estado de Alarma](#), del Ministeri de Transports, Mobilitat i Agenda Urbana
- ✓ [Evolución del tráfico por el efecto de COVID-19](#), DGT
- ✓ [Información estadística para el análisis del impacto de la crisis COVID-19](#), de l'INE

Si teniu interès a saber més, visiteu

- [Guía COVID-19 : guía de información de salud y recursos web de calidad contrastada](#), de l'Instituto de Salud Carlos III

Desarrollo del Estado de Alarma en las Comunidades Autónomas

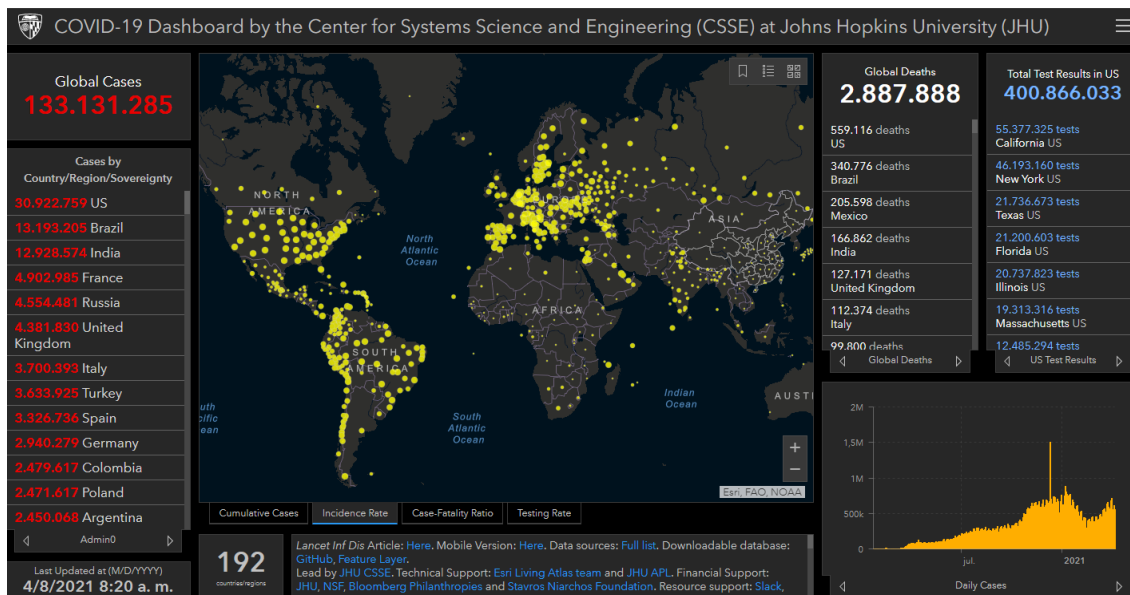
Consulte las limitaciones de entrada y salida de la comunidad o ciudad autónoma (limitación perimetral), limitación perimetral de otras unidades territoriales (provincias, municipios, distritos sanitarios), limitación de la circulación nocturna y limitación de grupos sociales

MEDIDAS

- Limitación perimetral de la comunidad, de otras unidades territoriales, de la circulación nocturna y de grupos sociales
- Limitación perimetral de la comunidad, de la circulación nocturna y de grupos sociales
- Limitación de otras unidades territoriales, de la circulación nocturna y de grupos sociales
- Limitación de la circulación nocturna y de grupos sociales



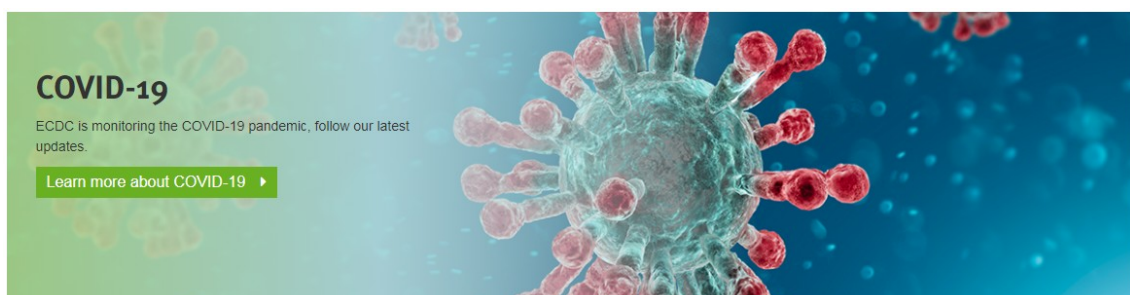
ESPAIS PER A VISUALITZAR LA PANDÈMIA



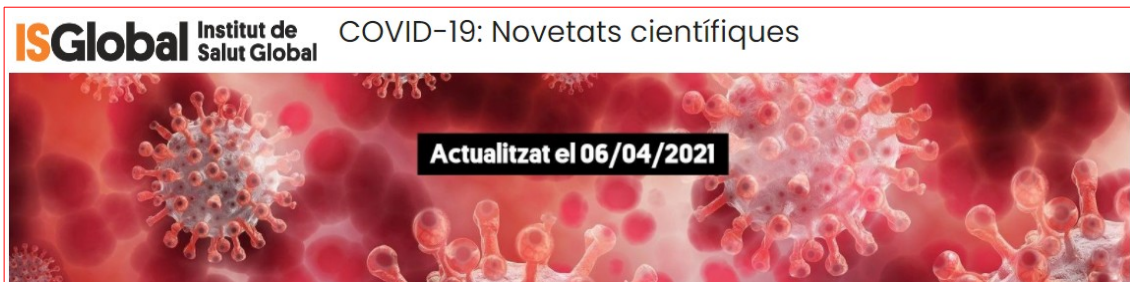
Center for Systems Science and Engineering, Johns Hopkins University

ALTRES ESPAIS D'INTERÉS PER VISUALITZAR LA PANDÈMIA

- ✓ [AI-powered COVID-19 watch](#). Organització per a la Cooperació i el Desenvolupament Econòmics OCDE
- ✓ [COVID social impact timeline](#). European Trade Union Institute ETUI
- ✓ [Información estadística para el análisis del impacto de la crisis COVID-19](#). Institut Nacional d'Estadística
- ✓ [Coronavirus COVID-19](#). Organització Mundial de la Salut OMS
- ✓ [ECDC situation dashboard](#). Centre Europeu de Prevenció i Control de Malalties ECDC
- ✓ [COVID-19 Projections](#). Institute for Health Metrics and Evaluation
- ✓ [ECML Covid](#). Centre Comú d'Investigació de la Comissió Europea
- ✓ [Predictive Monitoring of COVID-19](#).
- ✓ [Hoja de ruta europea para el levantamiento de las medidas de confinamiento contra el coronavirus](#), de la Comissió Europea
- ✓ [Understanding the Coronavirus \(COVID-19\) pandemic through data](#). Banc Mundial
- ✓ [COVID-19 Daily Epidemic Forecasting](#). Institute of Global Health, University of Geneva
- ✓ [FAO's Big Data tool on food chains under the COVID-19 pandemic](#). Organització de les Nacions Unides per a l'Agricultura i l'Alimentació FAO
- ✓ [Genomic epidemiology of novel coronavirus](#). Nextstrain
- ✓ [Diagramas de Riesgo de España por comunidades autónomas y provincias](#), de la Universitat Politècnica de Catalunya
- ✓ [Coronavirus Pandemic \(COVID-19\)](#), en Our World in Data



PER A COMBATRE LA DESINFORMACIÓ SOBRE LA PANDÈMIA




- **NOU** Ángela Domínguez García. [¿Qué nos ha enseñado la pandemia?](#) The Conversation. 07.04.2021
- **NOU** [La EMA encuentra un posible vínculo entre casos de trombosis y vacuna de AstraZeneca.](#) SINC. 07.04.2021
- Christopher Hand, Greg Maciejewski, Joanne Ingram. [Nuevo estudio: La fatiga mental del confinamiento se revierte rápidamente mediante el contacto social.](#) The Conversation. 06.04.2021
- Mercedes Jiménez, Nuria Campillo y Matilde Cañelles. [Las vacunas españolas, bien situadas en la carrera mundial \(que es de fondo\).](#) SINC. 06.04.2021
- Pau Rubio. [COVID-19 i canvi climàtic: un cas obert amb molta zona grisa.](#) ISGlobal. 05.04.2021.
- Estanislao Nistal Villán [¿Por qué deben vacunarse los infectados por el SARS-CoV-2?](#) The Conversation. 05.04.2021
- [Qué hay de nuevo sobre la covid persistente y otras secuelas del coronavirus.](#) SINC. 05.04.2021
- Francisco Díez-Fuertes. [¿Serán las vacunas eficaces contra las nuevas variantes de SARS-CoV-2?](#) SINC. 31.03.2021.
- Matilde Cañelles López; María Mercedes Jiménez Sarmiento; Nuria Eugenia Campillo. [Covid-19 en las mujeres: una de cal y otra de arena.](#) The Conversation. 30.03.2021
- [Las vacunas de Pfizer y Moderna son efectivas para prevenir contagios, según los CDC.](#) SINC. 30.03.2021
- Catherine Thornton; April Rees. [Nuevo estudio: Las vacunas de COVID-19 son muy efectivas para las mujeres embarazadas y sus bebés.](#) The Conversation. 29.03.2021.
- Óscar Zurriaga. [¿Se acerca otra ola de COVID-19?](#) The Conversation. 28.03.2021.
- [Por qué debes seguir llevando mascarilla aunque ya te hayas vacunado.](#) SINC. 26.03.2021.
- Enric Soler Labajos. [Fatiga por compasión, la otra pandemia.](#) The Conversation. 25.03.2021.
- Ángel Hernández, Nuria García, Ángel Carrasco, Pedro Gorrotxategi. [Por qué sabemos que las vacunas son muy seguras \(y esto no es un eslogan publicitario\).](#) SINC. 23.03.2021
- [Luis Enjuanes: “Vamos a por una vacuna intranasal y de una sola dosis muy potente”.](#) CSIC. 22.03.2021

RECORDA...

- Fernando Navarro. [Cómo hablar y escribir bien sobre la pandemia coronavírica: nivel avanzado.](#) SINC. 01.03.2021
- Fernando Navarro. [Cómo hablar y escribir bien sobre la pandemia coronavírica: las dudas básicas.](#) SINC. 26.02.2021.
- Jose M Jimenez Guardañó, Alejandro Pascual Iglesias, Ana María Ortega-Prieto et al. [Guía definitiva para desmentir bulos sobre el SARS-CoV-2 y la COVID-19.](#) The Conversation. 18.01.2021
- Sergio García Magariño, Augusto López-Claros. [Covid-19: un decálogo de lecciones de la pandemia.](#) The Conversation. 17.01.2021
- Ana Belén Fernández Souto, José Rúas Araújo. [Manual de instrucciones para identificar los bulos de la covid-19.](#) The Conversation. 22.12.2020

RECORDA


GLOSSARI COVID-19



Para entender qué es lo que pasa, palabra por palabra

GENERALITAT VALENCIANA | TOTS A UNA VEU


GLOSSARI COVID-19



Per a entendre què és el que passa, paraula per paraula

GENERALITAT VALENCIANA | TOTS A UNA VEU

CORONAVIRUS



TODAS NUESTRAS RECOMENDACIONES LINGÜÍSTICAS SOBRE ESTE ASUNTO.

Terminología de la COVID-19



termcat
centre de terminologia

Glosario de covid-19 (EN-ES)



TREMÉDICA
Asociación Internacional de Traductores y Redactores de Medicina y Ciencias Afines

Coronavirus SARS-CoV-2: microfotografía de una célula apoptótica (azul) infectada con partículas del SARS-CoV-2 (rojo) aislada de la muestra de un paciente. Tomada con microscopio electrónico de barrido en la Integrated Research Facility (IRF) del NIAID en Fort Detrick, Maryland. Origen: NIAID

I no t'oblides...

> **A partir del 15 de març i en vigor fins al 12 d'abril**

Actualització Mesures COVID-19

GENERALITAT VALENCIANA

Hostaleria i restauració	Interior d'instal·lacions, centres esportius i piscines	Limitació de grups en espais públics i privats
Terrasses al 100% de la seua capacitat i interiors al 30% fins a les 6 de la vesprada i amb un màxim permès de 4 persones per taula	Reobertura al 30% d'aforament de gimnasos, pavellons, piscines i instal·lacions esportives d'interior	4 persones màxim en espais públics. Encontres en domicilis limitats al mateix nucli de convivència
Oci educatiu	Cerimònies	Es manté el confinament perimetral del territori valencià, la limitació de mobilitat nocturna a partir de les 22 hores i el comerç obert fins a les 20h
Es reprenen les activitats d'oci educatiu amb un aforament del 30% i en grups de fins a 10 persones	Es podran celebrar amb un terç del seu aforament i un màxim de 20 persones a l'aire lliure i 15 persones en espais tancats	

xTu xMi | Informa't a: infocoronavirus.gva.es | **900 300 555**

Segueix-nos en...

[INVASSAT](#) – [Facebook](#) – [Twitter](#) – [Linkedin](#) – [SlideShare](#)