



GENERALITAT
VALENCIANA

INVASSAT

Institut Valencià de
Seguretat i Salut en el Treball

SERVEI D'ASSISTÈNCIA I PROMOCIÓ
CENTRE DE DOCUMENTACIÓ

RECULL D'ACTUALITAT EN SEGURETAT I SALUT LABORAL

Dilluns 29 de març de 2021

ACTUALITAT PREVENIONISTA

AGENDA

ALS MITJANS

DIARIS OFICIALS

AENOR-UNE

NOVETATS INVASSAT

NOVETATS OIT

NOVETATS EU-OSHA

NOVETATS INSST

ÚLTIMES INCORPORACIONS A LA BIBLIOTECA DIGITAL DE PRL

ESPAI COVID-19

COVID-19 EN LA COMUNITAT VALENCIANA

INFORMACIÓ DE REFERÈNCIA COVID-19

ESPais PER A VISUALITZAR LA PANDÈMIA

PER A COMBATRE LA DESINFORMACIÓ SOBRE LA PANDÈMIA

ACTUALITAT PREVENCIIONISTA

NOU

GUÍA CON LAS RESPUESTAS A LAS PREGUNTAS MÁS COMUNES SOBRE LA VACUNACIÓN

COVID-19



**Grupo de Trabajo sobre Vacunaciones
de la Sociedad Española de Epidemiología**

MARZO DE 2021



**SOCIEDAD
ESPAÑOLA DE
EPIDEMIOLOGÍA**

AÑO 2018



GOBIERNO DE ESPAÑA

MINISTERIO DE EMPLEO Y SEGURIDAD SOCIAL



NP
Notas Técnicas de Prevención

1.112

Seguridad en el almacenamiento de materiales mediante paletizado y apilado sobre el suelo

Safety storage of materials by palletizing and stacking on the floor
Sécurité dans le stockage des matériels sur le plancher par palettisée et empilés

Autor:

Instituto Nacional de Seguridad, Salud y Bienestar en el Trabajo (INSSBT)

Elaborado por:

José M^a Tamborero del Pino
CENTRO NACIONAL DE CONDICIONES DE TRABAJO. INSSBT

Iván Martínez del Cerro
CENTRO NACIONAL DE CONDICIONES DE TRABAJO. INSSBT

Esta NTP tiene como objetivo desarrollar distintos aspectos generales de seguridad relacionados con el apilado de materiales en distintos tipos de envase directamente sobre el suelo o sobre paletas. Para ello se exponen criterios sobre las distintas formas de apilar y las alturas máximas recomendadas para prevenir los riesgos relacionados con dicha actividad. Es la primera de una serie que desarrollará aspectos específicos del almacenamiento de distintos materiales y embalajes.

RECORDA

Manual de Seguridad en el manejo y almacenamiento de materias primas y producto acabado en la industria papelera



RECORDA



Guía de Seguridad en procesos de Almacenamiento y Manejo de Cargas



Ramón Rodríguez Roel



RECORDA



AGENDA PREVENCIÓNISTA

CGPSST

JORNADA INTERNACIONAL VIRTUAL SOBRE SEGURIDAD INDUSTRIAL (QUÍMICA, PETROQUÍMICA Y EXTRACTIVA)

NOU

ORGANIZA:

CONSEJO GENERAL PROFESIONALES DE LA SEGURIDAD Y SALUD EN EL TRABAJO #AGENDA2030

CÁTEDRA DE PREVENCIÓN DE RIESGOS LABORALES Y SALUD PÚBLICA UNIVERSIDAD DE CÓRDOBA #AGENDA2030

**6 de abril de 2021
16:30 CET**

ALS MITJANS

La base de dades Sibil·la, gestionada pel centre de documentació de Presidència de la Generalitat, dona accés a més de 800.000 documents periodístics publicats amb posterioritat a 1992. Relacionats, fonamentalment, amb la Generalitat i la societat valenciana. També sobre el COVID-19. Aquest recurs només és accessible des de la xarxa corporativa de la Generalitat o des de llocs que accedisquen remotament a ella. Fes clic [ací](#) per a entrar en la informació relativa a [COVID-19](#)

Puig planteja aliviar las restricciones si no hay rebrotes en Semana Santa

Los datos del viernes volvían a situar a la Comunitat como la autonomía con menor incidencia absoluta de España en las dos últimas semanas con 28 casos por cada 100.000 habitantes. Ante estas cifras, Puig se mostró optimista y aseguró que si «se consigue atajar la pandemia» durante las vacaciones de Semana Santa se podría plantearse la posibilidad de reducir las medidas adoptadas a mediados de enero cuando la valenciana era la región con los niveles de contagio más elevados. «Lógicamente, si se consolida la mejora, se podría producir una relajación», reiteró el presidente. Aunque la incidencia en la Comunitat continúa siendo la más baja de España, los contagios han experimentado durante esta última semana un ligero repunte del 8,5%. La pasada semana se contabilizaron, según las cifras proporcionadas por la Conselleria de Sanidad, un total de 983 nuevos contagios frente a los 1.067 que se han registrado en los últimos siete días. La Comunitat registró ayer un total de 157 contagios

nuevos de coronavirus confirmados por prueba PCR o a través de test de antígenos en las últimas 24 horas.

<https://www.lasprovincias.es/comunitat/puig-restricciones-semana-santa-comunitat-20210328145010-nt.html#vca=modulos&vso=lasprovincias&vmc=noticias-rel-1-cmp&vli=comunitat>

El Ministerio ya considera a Castellón una provincia sin riesgo de coronavirus

El Ministerio de Sanidad considera ya a Castellón dentro de la llamada nueva normalidad o lo que es lo mismo en el nivel de alerta por covid más bajo, en el que el riesgo de contagio es mínimo. Así se refleja en el nuevo informe semanal publicado por el departamento de Carolina Darias en el que mide los indicadores sobre la evolución de la pandemia por comunidades autónomas y provincias españolas. Castellón figura entre las siete provincias de toda España que presentan una evolución más favorable del covid-19. En este listado se encuentran también Cáceres, Cuenca, Formentera, la Gomera, Lugo y Menorca. Por tanto, Castellón es la provincia de la Comunitat con mejores datos epidemiológicos, dado que Alicante y Valencia se encuentran en nivel 1, según el baremo del Gobierno central. Estos indicadores, además de la incidencia acumulada, miden otros aspectos como la tasa de positividad, la trazabilidad o la presión hospitalaria.

<https://www.elperiodicomediterraneo.com/castello-provincia/2021/03/29/ministerio-considera-castellon-provincia-riesgo-45953783.html>



CSIF pide al SEPE que duplique la seguridad en las oficinas de empleo y que garantice la salud en el interior de sus locales

VALENCIA PROVINCIA. El sindicato CSIF ha pedido por escrito a la Dirección Provincial del Servicio Público de Empleo Estatal (SEPE) en la provincia de Valencia que duplique el número de efectivos de seguridad a la entrada de sus oficinas. Del mismo modo le ha solicitado que “actualice la evaluación de riesgos laborales en todos los centros de trabajo”, ante la incorporación al trabajo presencial de la totalidad de la plantilla. La Central Sindical Independiente y de Funcionarios (CSIF) advierte en su escrito que “podría ponerse en riesgo la seguridad y salud laboral de los trabajadores, además de generar alarma tanto de los empleados públicos como de los ciudadanos que son atendidos en las dependencias del SEPE, por incumplimiento de aforos en sus recintos y riesgo de contagio por covid-19”. CSIF, en este sentido, reclama, acogiéndose al artículo 16.2 de la Ley 31/1995, que obliga al empresario a realizar una evaluación de riesgos, “que se actualice la evaluación de riesgos laborales de todos los centros de trabajo del SEPE en la provincia de Valencia”. La central sindical quiere que quede garantizada la salud de empleados públicos y usuarios en el interior de los locales con la aplicación efectiva de las medidas de seguridad, como el distanciamiento.

https://www.elperiodic.com/pvalencia/csif-pide-sepe-duplique-seguridad-oficinas-empleo-garantice-salud-interior-locales_736972

Heridos dos operarios en sendos accidentes registrados en Vilagarcía y Curtis

Galicia. Dos trabajadores han sido evacuados en la tarde de este viernes tras verse involucrados en sendos accidentes laborales en Vilagarcía (Pontevedra) y Curtis (A Coruña). Según la información del CIAE 112-Galicia, el primero de ellos tuvo lugar cerca de las 16,00


horas en un edificio en obras en la Avenida Doctor Tourón, en Vilagarcía. El techo del inmueble cedió y, como consecuencia, un trabajador resultó herido de diversa consideración. Además de una ambulancia del 061, fueron movilizados efectivos del Servicio Municipal de Emergencias de Vilagarcía, de la Policía Local y Nacional y de Protección Civil de la localidad. Poco después, al hilo de las 16:15 horas, otro operario necesitó la ayuda de los equipos de emergencia tras caer de una altura en el Polígono Industrial de Teixeira, en el ayuntamiento coruñés de Curtis. El herido fue evacuado al Complejo Hospitalario Universitario A Coruña por el equipo médico de urgencia, que recibió el apoyo de los agentes de la Guardia Civil y de los miembros de Protección Civil de Curtis.

<https://www.galiciapress.es/texto-diario/mostrar/2811657/casa-da-matanza-acoge-concierto-presentacion-proyecto-discografico-rosalia-cantada>

Herido un trabajador de 38 años tras caerse del tejado en Benidoleig

Alicante. Un hombre de 38 años ha resultado herido este viernes tras sufrir un accidente laboral cuando trabajaba en un tejado en Benidoleig (Alicante), según ha informado el Centro de Información y Coordinación de Urgencias (CICU). Los hechos han tenido lugar hacia las 09.45 horas, cuando se ha alertado al CICU de un accidente laboral en Benidoleig, concretamente en la calle Teulera, donde un trabajador ha caído de un tejado mientras realizaba reparaciones de cableado. Hasta allí, el CICU ha movilizado un médico de Atención Primaria y una unidad del SAMU, donde los servicios médicos han asistido al hombre de 38 años por traumatismo abdominal, quien ha sido trasladado al hospital Marina Alta de Dénia en la ambulancia de soporte vital avanzado.

<https://www.lasprovincias.es/alicante/herido-trabajador-anos-20210326143254-nt.html>



GOBIERNO DE ESPAÑA | Estrategia de vacunación COVID-19

INICIO PREGUNTAS Y RESPUESTAS

[Inicio](#) / [Preguntas y respuestas](#) / ¿Cuándo me vacuno?

¿Cuándo me vacuno?

Un trabajador de la mina de Barruecopardo, trasladado en helicóptero tras golpearse con el brazo de una pluma grúa

Salamanca. Un hombre ha sufrido un accidente en la mañana de este domingo en la mina de Barruecopardo. Se trata de un trabajador que se ha golpeado con el brazo de una pluma grúa. Hasta allí se desplazó el helicóptero de Sacyl, que posteriormente ha trasladado al varón, de 52 años, al hospital Clínico de Salamanca. Al tratarse de un accidente laboral también ha intervenido la Guardia Civil. El trabajador está en observación pero no reviste gravedad, según las primeras informaciones. Ha estado bajo observación médica hasta las 21 horas y posteriormente ha recibido el alta.

<https://www.lagacetadesalamanca.es/sucesos/un-trabajador-de-la-mina-de-barruecopardo-trasladado-en-helicoptero-tras-golpearse-con-el-brazo-de-una-pluma-grua-DY7023599>

Víctimas del amianto en Navarra piden saber dónde lo almacena el Gobierno foral

La Asociación de Defensa y Ayuda a las Víctimas del Amianto en Navarra (Adavan) ha solicitado en el Parlamento navarro que haya más información sobre los peligros del amianto y aplicar el Plan Director de Eliminación del Amianto. José Manuel Bueno, de Adavan, ha apuntado que el protocolo de vigilancia que se aplica a personas expuestas al amianto, que data de 2013, "no se está llevando muy bien". Por su parte, Julián Llincheta, miembro también de la asociación, ha criticado que haya un retraso de dos años en la aplicación del Plan Director de Eliminación del Amianto, algo que lleva a que "cada año haya más afectados y la gente siga expuesta a la exposición de los amiantos" a pesar de que hubiera plazos ya marcados. Ha apuntado que, a pesar de que el 2032 es el límite para eliminar estos residuos, "se sabe que esos edificios de los años 60 y 70 lo seguirán teniendo" en instalaciones como hidrocubiertas, ascensores y otros espacios.

<https://www.noticiasdenavarra.com/economia/2021/03/26/victimas-piden-aplicacion-plan-director/1132353.html>

Las camareras de piso sufren el 27 % de la siniestralidad en la hotelería

Palma, 27 mar (EFE).- El 27,2 % de los accidentes laborales en el sector de la hostelería lo sufren las camareras de piso, un colectivo de unas 11.500 profesionales en las islas que acumula el 78 % del total de siniestros en el trabajo registrados en el archipiélago. Así se destaca en un informe elaborado por el Instituto Balear de Seguridad y Salud Laboral (Ibassal), con datos de 2019, el último año de actividad económica anterior a la pandemia, un documento que el Govern ha hecho llegar a la ministra de Trabajo y Economía Social, Yolanda Díaz. El ejecutivo autonómico ha difundido datos de este informe después de que Díaz y la presidenta autonómica, Francina Armengol, hayan mantenido una reunión con representantes de las camareras de piso para tratar sobre sus problemas de salud laboral y precariedad. De los 27.278 accidentes de trabajo que se produjeron en 2019 en Baleares, 1.492 lo sufrieron camareras de piso. De los 7.140 siniestros laborales en la hostelería, 3.670 (el 51,4 %) afectaron a mujeres.

https://www.eldiario.es/sociedad/camareras-piso-sufren-27-siniestralidad-hoteleria_1_7354537.html

Casi el 70% de los españoles padece dolores de espalda derivados del teletrabajo

La pandemia de COVID-19 ha impulsado el teletrabajo y la digitalización del tejido empresarial español, con un cambio notable en las rutinas laborales. Y, una de las consecuencias la encontramos en la salud: el 63% de los españoles padece dolor de espalda y un 60% tiene problemas de visión, según un estudio de Top Doctors. Además, el informe advierte que el 30% de las sobrecargas musculares en pacientes jóvenes se han convertido en edemas óseos. Pero el cambio de hábitos y rutinas derivado de la COVID-19 tiene consecuencias más preocupantes: una investigación del Colegio General de Psicología de España concluye que, tras la segunda ola, 1 de cada 4 españoles presenta síntomas de depresión moderada o grave. Pero el cambio de hábitos y rutinas derivado de la COVID-19 tiene consecuencias más preocupantes: una investigación del Colegio General de Psicología de España concluye que, tras la segunda ola, 1 de cada 4 españoles presenta síntomas de depresión moderada o grave.

http://www.rrhhdigital.com/secciones/salud-y-empresa/146253/Casi-el-70-de-los-espanoles-padece-dolores-de-espalda-derivados-del-teletrabajo?target=_self

Sufren 7 de 10 de fatiga laboral

Cuando el estrés y la presión laboral llega a superar su capacidad para poder enfrentar estas situaciones, afectando la salud y el entorno. El 2020 fue un año en el que la pandemia marcó la salud de la gente, enlutó familias y también afectó lo laboral, por el encierro en casa, las presiones generadas por el trabajo, economía, violencia, problemas de pareja, todo influyó en el incremento de este problema emocional. "El estrés es potencialmente contagioso, ya que estar cerca o visualizar a otras personas en situaciones de estrés puede aumentar los niveles

de cortisol del observado y terminar afectando a las personas que los rodean”, explicó Alejandro Soto Villa, director médico del Hospital del Seguro Social. Cuando el estrés y la presión laboral llega a superar su capacidad para poder enfrentar estas situaciones, afectando la salud y el entorno, genera un desequilibrio entre lo laboral y lo personal. Soto Villa destacó lo importante que es que las personas que sientan que una situación salió de control y no puedan enfrentarlo, pidan apoyo psicológico para que puedan caminar juntos y salir de esta afección emocional que podría derivar en una depresión.

<https://elmanana.com.mx/sufren-7-de-10-de-fatiga-laboral-nuevo-laredo/>

JUCIL crítica "la falta de chalecos antibalas individuales en la Guardia Civil de La Rioja"

La Asociación Profesional de la Guardia Civil 'JUCIL' ha mostrado "su profundo malestar por la grave situación que padecen los agentes de la Benemérita en La Rioja, que a día de hoy los agentes de la Guardia Civil carecen de una dotación individual de chalecos antibalas". Una situación "que se lleva denunciando desde hace meses por JUCIL y que aún no ha sido solucionada por parte de la Dirección General de la Guardia Civil", afirman en un comunicado de prensa. Para la Asociación Profesional, esta falta de chalecos antibalas individuales "supone un grave riesgo para la integridad de los efectivos, pero, además, en la situación de pandemia sanitaria por la que atravesamos, puede suponer un aumento del riesgo de contagios en el seno de la Guardia Civil, al tener que compartir los chalecos entre diferentes compañeros". Jaime Varela, secretario provincial de JUCIL en La Rioja recuerda a la Dirección General de la Guardia Civil "que es la propia Constitución Española, en su artículo 40.2, la que garantiza la seguridad y la higiene en el trabajo, artículo que se está incumpliendo de manera fragante por parte de la Dirección General de la Guardia Civil".

<https://m.europapress.es/la-rioja/noticia-jucil-critica-falta-chalecos-antibalas-individuales-guardia-civil-rioja-20210326104537.html>

La salud y el bienestar del empleado por encima de todo

En un encuentro virtual organizado por Mercer sobre gestión de la salud y digitalización cuidando del bienestar del empleado, empresas y aseguradoras han debatido sobre como la salud, tanto física como emocional, sigue siendo especialmente tras la pandemia, el objetivo de todos ellos. Cada vez es más fácil encontrar empresas que tienen el bienestar de sus empleados en sus objetivos. Lo cierto es que la mayoría de las compañías ofrecen una amplia gama de políticas e intervenciones diseñadas para apoyar a los trabajadores, ya sea en lo que respecta a su carrera, su salud física y mental u otros factores que inciden en su bienestar general. En un encuentro virtual organizado por Mercer sobre gestión de la salud y digitalización cuidando del bienestar del empleado, empresas y aseguradoras han debatido sobre como la pandemia ha reforzado a la salud, tanto física como emocional, como el objetivo principal de todos ellos.

<https://www.equiposytalento.com/noticias/2021/03/26/la-salud-y-el-bienestar-del-empleado-por-encima-de-todo>

Una macroencuesta muestra que el notable deterioro de la salud a nivel físico y psicológico de las enfermeras

La sobrecarga y tensión laboral sufrida por las enfermeras durante la pandemia ha supuesto un notable empeoramiento de su salud a nivel físico y psicológico. Los primeros datos de una encuesta de Satse indican que siete de cada diez sufren el síndrome del profesional "quemado". Por otro lado, casi nueve de cada diez se sienten estresados, mientras que la ansiedad, el temor o la angustia afecta a la práctica totalidad. La encuesta, realizada por el Sindicato de Enfermería (Satse), se ha hecho a un total de 11.645 enfermeras de todas las Comunidades Autónomas. Estos datos ponen en "evidencia de forma clara y rotunda que la falta de protección, medios y profesionales ha perjudicado al conjunto de estos profesionales

que se han dedicado desde el inicio de la pandemia a cuidar y atender a millones de personas poniendo en todo momento en claro riesgo su salud y seguridad, así como la de sus personas más cercanas”.

<https://isanidad.com/183419/una-macroencuesta-muestra-que-el-notable-deterioro-de-la-salud-a-nivel-fisico-y-psicologico-de-las-enfermeras/>

Por qué es tan difícil probar el acoso laboral?

El acoso laboral, también conocido como «mobbing», es definido por los tribunales como “toda situación o conducta que, por su reiteración en el tiempo, por su carácter degradante de las condiciones de trabajo y por la hostilidad o intimidación del ambiente laboral que genera, tiene por finalidad o como resultado atentar o poner en peligro la integridad del trabajador”. En otras palabras, para que un tribunal aprecie que una persona está acosada laboralmente tiene que estar sometida a una sistemática y prolongada presión psicológica en el desempeño de su trabajo (se le ningunea, hostiga, amilana, atemoriza, acobarda, asedia, atosiga, veja, humilla, persigue o arrincona). En otras palabras, para que un tribunal aprecie que una persona está acosada laboralmente tiene que estar sometida a una sistemática y prolongada presión psicológica en el desempeño de su trabajo (se le ningunea, hostiga, amilana, atemoriza, acobarda, asedia, atosiga, veja, humilla, persigue o arrincona). Al atacar su dignidad personal se persigue destruir su comunicación con los demás para que, perturbada su vida laboral, abandone su puesto de trabajo.

<https://confilegal.com/20210329-opinion-por-que-es-tan-dificil-probar-el-acoso-laboral/>



ASPY recomienda invertir en la salud emocional de los trabajadores

Tras un año conviviendo con la Covid-19, los riesgos psicosociales como el estrés, la depresión o la ansiedad no paran de crecer. Las consecuencias psicológicas de la pandemia a nivel individual, laboral y social ya están pasando factura a cerca de un tercio de la población, sin embargo, la prevención de riesgos de salud emocional sigue siendo uno de los servicios de salud laboral menos contratado por las empresas para la protección de sus trabajadores. El Consejo General de la Psicología de España publicó el informe “Malestar psicológico derivado de la Covid en la segunda ola” donde asegura que uno de cada cuatro españoles presentaba síntomas relacionados con la depresión a causa del Covid y uno de cada tres mostraba cuadros de ansiedad: sensación de tristeza, apatía, desánimo, angustia, etc. Otro estudio, publicado por la Universidad de Ottawa en la revista científica Psychiatry Research, reitera estas conclusiones con datos de más de 55 países, entre ellos España, donde se registra un 24% de prevalencia del insomnio, el estrés postraumático alcanza el 22%, la depresión el 16% y la ansiedad el 15%.

<https://www.comunicae.es/nota/aspy-recomienda-invertir-en-la-salud-emocional-1223431/>

"Derivar los casos persistentes de Covid a Primaria aumentará el 'burnout'"

“La Atención Primaria vertebrará la atención, que será integral y con perspectiva biopsicosocial”, así detallaba la consejera de Salud, Alba Vergés, que sector sanitario se encargaría de abordar la atención y cuidados de los casos de Covid-19 persistente en base a la guía creada por su departamento y presentada la semana pasada. Sin embargo, los profesionales sanitarios de primaria ven totalmente inviable poder realizar estos cuidados si

no se realiza un refuerzo de personal. "Si debemos aumentar la cartera de servicios hay algo que debemos dejar de hacer. En el 2018 la cartera básica de servicios ya era imposible de aplicar y en el 2021 con el Covid, Covid persistente, la atención de las residencias, problemas de motricidad por la escasa movilidad y recuperar todo el trabajo que no hemos podido hacer durante la pandemia es aún más difícil", detalla a Redacción Médica, David Arribas, vicesecretario general de Metges de Catalunya.

<https://www.redaccionmedica.com/autonomias/cataluna/-derivar-los-casos-persistentes-de-covid-a-primaria-aumentara-el-burnout--5618>



Los sindicatos piden "más atención a los riesgos psicosociales" en el trabajo tras la tercera muerte laboral

Así lo han manifestado durante la concentración, junto a representantes de la AUGC y de la Asociación de Víctimas de Accidentes Laborales (Avaela), ante la Subdelegación de Gobierno en Córdoba por la tercera muerte registrada hasta el momento en la provincia, la de un trabajador que sufrió un infarto esta semana cuando iba a reincorporarse al trabajo tras la pausa para el almuerzo en la capital. El responsable provincial de Salud Laboral de CCOO, Aurelio Martín, ha señalado que "cuando se habla de arnés, de casco, de bota de seguridad, sabemos a qué tipo de riesgos nos referimos, pero cuando hablamos de estilo de mando agresivo, de doble presencia o de sensación de no dar abasto no se sabe muy bien a qué nos referimos y estos son los riesgos psicosociales que son los arrinconados, ocultados, porque para solucionar este tipo de riesgos la mayoría de las veces hay que incidir en la organización del trabajo y las empresas, con la connivencia de los servicios de prevención, no están dispuestas a ello".

<https://www.20minutos.es/noticia/4635427/0/los-sindicatos-piden-mas-atencion-a-los-riesgos-psicosociales-en-el-trabajo-tras-la-tercera-muerte-laboral/?autoref=true>

Cómo el COVID ha acelerado la utilización de tecnologías emergentes por parte de las Mutuas laborales

Durante todo el año 2020, el sector de las mutuas se ha encontrado en un entorno de altos picos de demanda, sobre todo derivados de la crisis del Coronavirus y de la respuesta del Gobierno frente a esta. Y más aún en el caso de entidades que colaboran con la Seguridad Social y, por tanto, se dedican a tramitar accidentes de trabajo y todas las prestaciones relacionadas con el subsidio: cese de actividad de autónomos, bajas laborales, subsidios de riesgo con embarazo y lactancia, etc. Por otro lado, disponen de colectivos, tanto sanitarios para dar prestación de asistencia sanitaria, como colectivos de prevención, de mutualistas, etc. A fin de cuentas, todo lo que compone un servicio a las empresas para garantizar el concepto de "empresa saludable". Además de toda la compleja situación en que la Administración tuvo que hacerse cargo de un descomunal flujo de tramitaciones en el ámbito de trabajadores autónomos y PYMES, previamente en 2019, se emitieron una serie de decretos de forma continua y cambiante que han ocasionado una gran presión temporal.

<https://www.observatoriorh.com/opinion/como-el-covid-ha-acelerado-la-utilizacion-de-tecnologias-emergentes-por-parte-de-las-mutuas-laborales.html>

Cuando la pausa del café acaba en accidente

Nunca 15 minutos dieron tanto de sí en los tribunales. Este es el descanso mínimo al que tienen derecho los trabajadores que hacen más de seis horas diarias. La pausa del bocadillo genera multitud de conflictos judiciales por cuestiones tales como si se puede salir a fumar o si la empresa debe compensar a sus empleados por el tiempo no disfrutado. Uno de los temas estrella de estos litigios son los accidentes ocurridos durante el reposo. En ellos, los asalariados tienen que pelear el carácter laboral de los percances para obtener así la máxima cobertura durante su baja. La cuestión es que la línea que separa el simple alto en la jornada de los momentos de ocio es, a menudo, difusa. Los jueces miran con lupa caso por caso, y no todos tienen una respuesta sencilla, lo que, por otra parte, dificulta establecer un criterio unificado.

<https://elpais.com/economia/2021-03-27/cuando-la-pausa-del-cafe-acaba-en-accidente.html>



Los protocolos contra el ciberacoso, los grandes olvidados en los planes de teletrabajo

La velocidad con la que las empresas tuvieron que adoptar el teletrabajo justificó algunos olvidos iniciales a la hora de diseñar su funcionamiento. Pero, un año más tarde, y con muchas compañías estudiando cómo establecerlo (al menos parcialmente) como algo definitivo, es necesario que se regulen algunas materias que ningún departamento de RRHH se imaginaría obviar en el entorno presencial. Entre ellos, destacan los protocolos contra el acoso en el entorno remoto. El ciberacoso laboral presenta una serie de características específicas que exigen el diseño de unos protocolos concretos para combatir el mismo. Fundamentalmente, la posibilidad de que este se produzca sin limitaciones físicas (ya no es necesario que agresor y víctima estén en el centro de trabajo) ni temporales (tampoco tiene por qué producirse en horario laboral). "Empieza a detectarse preocupación, pero lo cierto es que todavía las compañías no se han metido de lleno en ello", relata Mario Rodríguez Lancho, socio de Auren y experto en RRHH, que asegura que ya se han empezado a detectar casos en algunas organizaciones.

https://www.elconfidencial.com/juridico/2021-03-27/protocolos-contra-el-ciberacoso-los-grandes-olvidados_3010040/

Mascarillas y salud cutánea



Prevención y cuidado de la piel

CONSEJOS PARA PREVENIR PROBLEMAS CUTÁNEOS POR EL USO DE MASCARILLAS

El **empleo prolongado de mascarillas** para protegernos frente a la COVID-19, **puede provocar alteraciones cutáneas**. Su uso continuado provoca que la piel esté húmeda por la respiración, y la fricción y la presión sobre determinados puntos del rostro como nariz, mejillas y parte trasera de las orejas, puede provocar la aparición de lesiones en la piel (irritaciones, rozaduras, etc...). Te contamos como prevenirlo.



1
MANTENER UNA CORRECTA HIGIENE FACIAL, lavarse la cara con agua y jabones limpiadores que no resulten irritantes para la piel, antes de colocarse la mascarilla y tras retirársela.

2



HIDRATAR LA PIEL, antes y después de usar la mascarilla, empleando cremas adecuadas al tipo de piel que cada persona tenga.

3



EVITAR MAQUILLARSE en la zona de colocación de la mascarilla para evitar que se obstruyan los poros de la piel y que el maquillaje manche el interior de estos elementos de protección.

4



NO EXCEDER LOS TIEMPOS MÁXIMOS DE USO, y desechar las mascarillas siguiendo las indicaciones de uso del fabricante, renovándolas con la frecuencia que corresponda.

5



USAR VASELINA para prevenir o aliviar las lesiones de la piel causadas por la presión o fricción de las mascarillas (en zona malar/pómulos, puente de la nariz o detrás de las orejas).

6



APLICAR CREMAS REPARADORAS si tras el uso de las mascarillas aparecen marcas en el rostro, para cuidar de la piel y evitar/prevenir que se formen irritaciones.

7



Si al retirar la mascarilla aparece irritación o se han producido eccemas por la presión, bajo prescripción médica **EMPLEAR CREMAS ANTIINFLAMATORIAS** con corticoides.

8



ACUDIR A UN EXPERTO EN DERMATOLOGÍA, si se produce una reacción grave en la piel, o se empeoran por el uso de las mascarillas afecciones cutáneas como el acné o la rosácea.

Más Información



RECORDA





ergonautas



UNIVERSITAT
POLITÈCNICA
DE VALÈNCIA

RULA

RECORDA

Método RULA

Evaluación de la carga postural



RECORDA

COMO SENTARSE
BIEN EN EL
PUESTO DE TRABAJO

uc3m | Universidad Carlos III de Madrid
INFRAESTRUCTURAS
Y SERVICIOS EN CAMPUS

0:02 / 3:24

DOGV

Consulta també *Normativa aprobada per la Generalitat en relació amb la pandèmia per coronavirus Covid-19*, en el DOGV. Fes clic [ací](#) per a entrar.

Sense novetats

BOE

Nº74

Sustancias químicas

Orden JUS/288/2021, de 25 de marzo, por la que se regula el procedimiento de notificación de sustancias y mezclas químicas al Instituto Nacional de Toxicología y Ciencias Forenses.

https://www.boe.es/diario_boe/txt.php?id=BOE-A-2021-4797

Medidas sanitarias

Orden SND/292/2021, de 26 de marzo, por la que se establecen medidas de control sanitario a las personas procedentes de Francia que llegan a España por vía terrestre.

https://www.boe.es/diario_boe/txt.php?id=BOE-A-2021-4802

DOUE


Sense novetats




NOVETATS AENOR – NORMES UNE

NORMES PUBLICADES RECENTMENT

- **NOU** UNE-EN 13823:2021. Ensayos de reacción al fuego de productos de construcción. Productos de construcción, excluyendo revestimientos de suelos, expuestos al ataque térmico provocado por un único objeto ardiendo. 2021-03-24.

 Normalización Española NOU	<h3>UNE-EN 13823:2021</h3> <p>🇪🇸 Ensayos de reacción al fuego de productos de construcción. Productos de construcción, excluyendo revestimientos de suelos, expuestos al ataque térmico provocado por un único objeto ardiendo.</p> <p>🇬🇧 Reaction to fire tests for building products - Building products excluding floorings exposed to the thermal attack by a single burning item.</p> <p>🇫🇷 Essais de réaction au feu des produits de construction - Produits de construction à l'exclusion des revêtements de sol exposés à une sollicitation thermique provoquée par un objet isolé en feu.</p>
---	--

- **NOU** UNE-EN IEC 61496-1:2021. Seguridad de las máquinas. Equipos de protección electrosensibles. Parte 1: Requisitos generales y ensayos. 2021-03-24.

 Normalización Española NOU	<h3>UNE-EN IEC 61496-1:2021</h3> <p>🇪🇸 Seguridad de las máquinas. Equipos de protección electrosensibles. Parte 1: Requisitos generales y ensayos.</p> <p>🇬🇧 Safety of machinery - Electro-sensitive protective equipment - Part 1: General requirements and tests</p> <p>🇫🇷 Sécurité des machines - Équipements de protection électrosensibles - Partie 1: Exigences générales et essais</p>
--	---

- UNE-EN IEC 60332-3-10:2019/A11:2021. Métodos de ensayo para cables eléctricos y cables de fibra óptica sometidos a condiciones de fuego. Parte 3-10: Ensayo de propagación vertical de la llama de cables colocados en capas en posición vertical. Equipos. 2021-03-17

CORRECCIONS PUBLICADES RECENTMENT

- UNE-EN 60730-1:2019. Dispositivos de control eléctrico automáticos. Parte 1: Requisitos generales.

NORMES ANUL·LADES RECENTMENT

- **NOU** UNE-EN 13823:2012+A1:2016. Ensayos de reacción al fuego de productos de construcción. Productos de construcción, excluyendo revestimientos de suelos, expuestos al ataque térmico provocado por un único objeto ardiendo. 2021-03-24
- UNE-EN 54-5:2001. Sistemas de detección y alarma de incendios. Parte 5: Detectores de calor. Detectores puntuales. 2021-03-01
- UNE-EN 54-5/A1:2002. Sistemas de detección y alarma de incendios. Parte 5: Detectores de calor. Detectores puntuales. 2021-03-01
- UNE-EN ISO 1716:2011. Ensayos de reacción al fuego de productos. Determinación del calor bruto de combustión (valor calorífico). (ISO 1716:2010). 2021-03-03

NOVETATS INVASSAT



Plans d'actuació contra la sinistralitat [\[WWW\]](#)

- **Pla d'actuació contra la sinistralitat** laboral de la Comunitat Valenciana **2021** - Resum 17.02.2021 [\[PDF val\]](#) [\[PDF cas\]](#)

Criteris tècnics de l'INVASSAT [\[WWW\]](#)

- **Formació preventiva** que pot impartir un tècnic o una tècnica de prevenció de riscos laborals de nivell intermedi 17.02.2021 [\[PDF val\]](#) [\[PDF cas\]](#)

Manuels del Campus Virtual de l'INVASSAT

- El risc degut a l'**electricitat estàtica** : mesures preventives 20.01.2021 [\[PDF val\]](#) [\[PDF cas\]](#)

Fitxes d'Investigació d'Accidents FIA [\[WWW\]](#)

- Accident greu a causa d'**atrapament amb un equip de treball** fora d'ús [\[PDF val\]](#) [\[PDF cas\]](#)

Estadístiques de l'INVASSAT [\[WWW\]](#)

- Evolució de accidentes en jornada de trabajo e índices de incidencia : Comunitat Valenciana vs nacional 1999-2020 [\[PDF\]](#)
- Estadística d'**accidents de treball**. Febrer 2020-Gener 2021 [\[PDF\]](#)
- Estadística de **malalties professionals**. Febrer 2020-Gener 2021 [\[PDF\]](#)

SPRL de la Generalitat

- **Memòria d'activitats** del Servei de Prevenció de Riscos Laborals del Personal Propi de la Generalitat **2020** [\[PDF val\]](#) [\[PDF cas\]](#)
- **Memòria d'activitats** del Servei de Prevenció de Riscos Laborals del Personal Propi de la Generalitat **2019** [\[PDF val\]](#) [\[PDF cas\]](#)
- **Mesures preventives** enfront de l'exposició al coronavirus (SARS-CoV-2) 04.03.2021 [\[PDF val\]](#) [\[PDF cas\]](#)
- Guia tècnica per a la implantació del sistema de gestió de la prevenció de riscos laborals [\[PDF val\]](#) [\[PDF cas\]](#)
- Instrucció operativa per a l'**adaptació o canvi de lloc per motius de salut** en l'Administració de la Generalitat [\[PDF val\]](#) [\[PDF cas\]](#)

Observatori de Seguretat i Salut Laboral de la Comunitat Valenciana [\[WWW\]](#)

- Caracterització de la **seguretat viària laboral** en la Comunitat Valenciana 2019 14.12.2020 [\[PDF val\]](#) [\[PDF cas\]](#)

Apunts tècnics de l'INVASSAT [\[WWW\]](#)

- Comercialització de **màquines** : claus per a una adquisició sense sorpreses 21.12.2020 [\[PDF val\]](#) [\[PDF cas\]](#)

Butlletins de novetats

- **Butlletí de novetats** en seguretat i salut laboral de l'INVASSAT 02.2021 [\[PDF\]](#)

NOVETATS OIT

NOU La gente de mar y las tripulaciones de vuelo deben ser prioritarias en las vacunas contra la COVID-19

Los jefes de cinco organizaciones de la ONU han pedido que se dé prioridad a los trabajadores del transporte marítimo y aéreo para recibir la vacunación contra la COVID-19, dado su papel clave en el apoyo al tráfico comercial y la movilidad mundial.

https://www.ilo.org/global/about-the-ilo/newsroom/news/WCMS_776805/lang-es/index.htm

Se necesita ayuda para los "héroes" de la carretera

Los riesgos relacionados con la infección, el robo y la cuarentena, combinados con el cierre de las instalaciones de bienestar y otras restricciones, han creado complejos problemas sociales y económicos para los conductores y las empresas de transporte por carretera durante la pandemia de COVID-19.

https://www.ilo.org/global/about-the-ilo/newsroom/news/WCMS_776049/lang-es/index.htm

NORMLEX Information System on International Labour Standards Búsqueda | Instrucciones de uso | Glosario

C174 - Convenio sobre la prevención de accidentes industriales mayores, 1993 (núm. 174)

Visualizar en: [Inglés](#) - [Francés](#) - [árabe](#) - [alemán](#) - [portugués](#) - [ruso](#) - [chino](#)

Ir al artículo : [1](#) [2](#) [3](#) [4](#) [5](#) [6](#) [7](#) [8](#) [9](#) [10](#) [11](#) [12](#) [13](#) [14](#) [15](#) [16](#) [17](#) [18](#) [19](#) [20](#) [21](#) [22](#) [23](#) [24](#) [25](#) [26](#) [27](#) [28](#) [29](#) [30](#)

RECORDA

Preámbulo

La Conferencia General de la Organización Internacional del Trabajo:

Convocada en Ginebra por el Consejo de Administración de la Oficina Internacional del Trabajo, y congregada en dicha ciudad el 2 de junio de 1993, en su 80.ª reunión;

Tomando nota de los convenios y recomendaciones internacionales del trabajo pertinentes, y en particular el Convenio y la Recomendación sobre seguridad y salud de los trabajadores, 1981, y el Convenio y la Recomendación sobre los productos químicos, 1990, y subrayando la necesidad de adoptar un enfoque global y coherente;

Tomando nota también del Repertorio de recomendaciones prácticas para la prevención de accidentes industriales mayores, publicado por la OIT en 1991;

Teniendo en cuenta la necesidad de velar por que se adopten todas las medidas apropiadas para:

- (a) prevenir los accidentes mayores;
- (b) reducir al mínimo los riesgos de accidentes mayores;
- (c) reducir al mínimo las consecuencias de esos accidentes mayores;

Considerando las causas de dichos accidentes, en particular los errores de organización, los factores humanos, las averías o deficiencias de una pieza, las desviaciones respecto de las condiciones normales de funcionamiento, las injerencias del exterior y los fenómenos naturales:

NOVETATS EU-OSHA

NOU Foresight Review on the Future of Regulatory Systems by the Lloyd's Register Foundation

Regulation has shown its value over the years as a necessary tool to manage risks and ensure people's safety. However, most regulatory methods were designed for situations and hazards that can be very different from those faced today.

<https://osha.europa.eu/es/oshnews/foresight-review-future-regulatory-systems-lloyds-register-foundation>

NOU European Lung Foundation - COVID-19 and Workplace Online Tool

The European Lung Foundation (ELF) launches a new online tool to improve safety and health conditions at work during the COVID-19 pandemic. The tool presents an interactive questionnaire aimed at anyone who has doubts about safety at the workplace during the pandemic, especially those who may have underlying lung health conditions..

<https://osha.europa.eu/es/oshnews/european-lung-foundation-covid-19-and-workplace-online-tool>

European Agency for Safety and Health at Work



Substitution of dangerous substances at workplaces

A training course for OSH practitioners

Participants' manual – 2021 update

RECORDA

NOVETATS INSST

NOU [Erga Formación Profesional. Número 110. Almacenamiento de materiales apilados sobre el suelo](#)

Publicación periódica divulgativa que ofrece información y herramientas pedagógicas a profesores responsables de la enseñanza de las materias sobre prevención de riesgos laborales (PRL) en el ámbito de la Formación Profesional. Su objetivo es desarrollar en los alumnos actitudes positivas frente a la seguridad y salud en el trabajo.

[Evaluación de riesgos ergonómicos](#) El artículo 15.1 a y b de la Ley de PRL define los principios de la acción preventiva. Según éste, la empresa deberá en primer lugar evitar los riesgos y, si no es posible, evaluarlos. Cuando el riesgo ergonómico sea evidente y existan propuestas eficaces que puedan evitarlo, habrá que aplicarlas en el puesto.

INSST - Espacio COVID-19

<https://www.insst.es/espacio-campana-covid-19>

NOU

Número **110**
Enero-Abril 2021



CONTENIDO

- ▶ **EDITORIAL**
 - Nuevo proyecto para integrar la Prevención en la Formación Profesional.
- ▶ **NOTICIAS**
 - Guía para ventilación en aulas.
 - FP. ¡Lidera la prevención!
 - Una nueva Ley para una nueva Formación Profesional.
 - Así Sí, Así NO: el RAP de la mascarilla.
 - Material didáctico sobre seguridad y salud en el trabajo.
- ▶ **OPINIÓN**
 - La labor de la formación.
 - La psicología y nuestro semáforo de orientación profesional.
- ▶ **NOTAS PRÁCTICAS**
 - Almacenamiento de materiales apilados sobre el suelo.
 - Caso Práctico: descripción. **Video.**
 - Análisis del Caso Práctico. Factores de riesgo.
- ▶ **ACTIVIDADES DE AYUDA**
- ▶ **PUBLICACIONES**
- ▶ **LEGISLACIÓN**

Esta publicación está editada por el Instituto Nacional de Seguridad y Salud en el Trabajo y su principal objetivo es divulgar contenidos prácticos sobre la prevención de riesgos laborales. Nuestro público de referencia es el profesorado de Formación Profesional, pero estamos encantados de que otros destinatarios interesados en la prevención nos visiten.

ALMACENAMIENTO DE MATERIALES APILADOS SOBRE EL SUELO



Título: ERGA Formación Profesional.
Autor: Instituto Nacional de Seguridad y Salud en el Trabajo (INSST), O.A., M.P. **Elaborado por:** Montserrat Solórzano (Directora), Cristina Araújo (Redacción). **Edita:** Instituto Nacional de Seguridad y Salud en el Trabajo (INSST), O.A., M.P. C/ Torrelaguna, 73. 28027 Madrid. Tel. 91 363 41 00, fax 91 363 43 27. www.insst.es **Composición:** Servicio de Ediciones y Publicaciones del INSST. **Edición:** Barcelona, marzo 2021. **NIPO (en línea):** 118-20-009-3.



ÚLTIMES INCORPORACIONS A LA BIBLIOTECA DIGITAL DE PRL

NOU INSTITUTO NACIONAL DE SEGURIDAD E HIGIENE EN EL TRABAJO (España). [Los trastornos músculo-esqueléticos de las mujeres \(I\): exposición y efectos diferenciales](#) [en línia]. Madrid: INSHT, 2004. 8 p. [Consulta: 24.03.2021]. (Notas Técnicas de Prevención; 657).
Condicions de treball | Prevenció i gènere | Trastorns musculoesquelètics

La col·lecció de Notes Tècniques de Prevenció (NTP) es va iniciar en 1982 amb la vocació de convertir-se en un manual de consulta indispensable per a tot prevencionista i obeeix al propòsit de INSST de facilitar als agents socials i als professionals de la PRL eines tècniques de consulta. Les NTP són guies de bones pràctiques. Les seues indicacions no són obligatòries llevat que estiguen recollides en una disposició normativa vigent. A l'efecte de valorar la pertinència de les recomanacions contingudes en una NTP concreta és convenient tindre en compte la seua data d'edició. Aquesta present Nota Tècnica de Prevenció de l'any 2004 introdueix la dimensió de gènere en l'abordatge dels trastorns múscul-esquelètics (d'ara en avant TME). Es complementa amb una segona part, l'objectiu de la qual serà proporcionar pautes i recomanacions d'actuació per a les polítiques i activitats preventives en l'empresa. Aquest objectiu s'emmarca en el context de la Nova Estratègia Comunitària de Salut i Seguretat 2002- 2006.

NOU AGENCIA EUROPEA PARA LA SEGURIDAD Y LA SALUD EN EL TRABAJO. [Working with chronic MSD. Good practice advice report](#) [en línia]. Joanne O. Crawford, Evanthia Giagloglou, Alice Davis, Richard Graveling, aut. Luxembourg: Publications Office of the European Union, 2021. 138 p. [Consulta: 23.03.2021]. ISBN: 978-92-9479-441-3. doi:10.2802/31550.
Diseny del lloc de treball | Ergonomia | Organització del treball | Trastorns musculoesquelètics

Aquest informe analitza en profunditat el treball amb trastorns musculoesquelètics crònics (TME) i presenta un cas clar dels beneficis de permetre que les persones amb afeccions cròniques romanguen en el treball. Destaca la importància de dissenyar llocs de treball inclusius i estableix principis per al maneig dels TME crònics, identificant com a clau la prevenció, la intervenció primerenca i la rehabilitació participativa i efectiva i la planificació del retorn al treball. Els exemples de bones pràctiques detallen una àmplia gamma d'ajustos en el lloc de treball realitzats per a adaptar-se a les persones amb TME, des d'oferir horaris flexibles fins a proporcionar les eines i l'equip ergonòmic adequats. Aquest complet consell pràctic es complementa amb recomanacions més àmplies per als responsables de la formulació de polítiques.

NOU LÓPEZ MARTÍNEZ, María; NICOLÁS MARTÍNEZ, Catalina; RIQUELME PEREA, Prudencio José; VIVES RAMÍREZ, Nerea. [Análisis de la segregación ocupacional por género en España y la Unión Europea \(2002-2017\)](#). *Prisma Social* [en línia]. 2019, 26. 24 p. [Consulta: 25.03.2021]. ISSN: 1989-3469. DOI: 10.20868/ade.2020.4454.
Organització del treball | Prevenció i gènere

La segregació ocupacional per raó de gènere és un fenomen que afecta el mercat de treball de qualsevol territori. Malgrat les mesures posades en marxa per a erradicar-la, aquesta qüestió continua causant desigualtats i discriminació. L'objectiu del present treball és doble: 1) analitzar l'evolució de la segregació ocupacional en funció del gènere durant el període 2002-2017 i 2) comparar la situació d'Espanya amb la mitjana de la Unió Europea, ampliant així el coneixement d'aquest complex fenomen. Per a això, després de repassar les principals aportacions teòriques i definir els indicadors més habituals per a quantificar la segregació ocupacional (especialment l'índex de dissimilitud) es duu a terme la seua anàlisi empírica utilitzant dades d'Eurostat. Els resultats obtinguts mostren un comportament cíclic de la segregació a Espanya, que tendeix a elevar-se durant les etapes expansives i reduir-se en les de crisi, encara que s'ha interromput des de 2014. Tal dinàmica no sembla donar-se a la Unió Europea, que compta amb un menor nivell que el nostre país i, a més, la distància s'ha ampliat. D'aquesta manera, Espanya ha passat d'ocupar una posició intermèdia a la UE-28 a ser el sisè país amb major segregació ocupacional entre homes i dones.

SHIAU, Yau-Ren; Yi LO, Fang; KO, Cheng. [Early intervention mechanism for preventing electrocution in construction engineering](#). *Industrial Health* [en línia]. 2021. 59, 1. 14 p. [Consulta: 16.03.2021]. ISSN: 1880-8026. DOI: 10.2486/indhealth.2020-0097.
Construcció | Avaluació de riscos | Màquines i ferramentes | Risc elèctric | Seguretat en el treball

L'objectiu d'aquest estudi és establir un mecanisme d'intervenció primerenca eficaç per a l'enginyeria de la construcció per a previndre l'electrocució mentre millora la seguretat laboral i redueix el risc d'accidents. Aquest estudi va utilitzar anàlisi de text narratiu i la Matriu de Haddon per a la recol·lecció de dades, i va analitzar les causes de les 113 morts per electrocució en la indústria de la construcció, es va emprar l'exhaustiu algorisme detector d'interacció automàtica chi-quadrat per a la segmentació de les correlacions. Basat en la teoria de la resolució de problemes inventiva, a través d'IDEFO (ICAM DEFinition) per al modelatge de funcions es va dissenyar el mecanisme d'intervenció primerenca. Aquest estudi va revelar les característiques operatives

relacionades amb els perills de descàrregues elèctriques. Es va introduir la intervenció primerenca per a reduir els riscos rellevants i establir mecanismes de seguretat. La primera contribució d'aquest estudi és la determinació de correlacions de perills entre les característiques operatives i els mitjans conductors, i el punt d'entrada per a la prevenció d'electrocucions. La segona contribució és el suggeriment d'establir estacions d'inspecció d'eines elèctriques, garantint així que les eines elèctriques portàtils siguin segures.

ASOCIACIÓN INTERNACIONAL DE LA SEGURIDAD SOCIAL. [¿Preparado para usar sustancias peligrosas?: Pasos importantes para manipular agentes químicos con seguridad](#) [en línea]. Heidelberg (Alemania): AISS, 2020, 56 p. [Consulta: 24.03.2021]. ISBN: 978-92-843-3233-5.

Riscos químics | Malalties professionals causades per agents químics | Productes químics. Classificació i etiquetatge (REACH, CLP)

Aquest fullet està dirigit especialment a treballadors formats de petites i mitjanes empreses i altres persones, que tenen la responsabilitat d'instruir i sensibilitzar als treballadors respecte als riscos per a la salut quan manipulen substàncies químiques. L'ús de substàncies químiques perilloses pot ocasionar riscos per a la seguretat i la salut dels treballadors com a irritació, enverinament i cremades. Els efectes a llarg termini, com els deguts a agents carcinogènics, poden provocar malalties ocupacionals. A més, aquells agents químics classificats amb risc físic tenen la propietat de causar accidents com a incendis i explosions. Els agents químics classificats com a perillosos per al medi ambient, poden ser un risc per a la vida aquàtica i per a la capa d'ozó.

INSTITUT NATIONAL DE RECHERCHE ET DE SÉCURITÉ POUR LA PRÉVENTION DES ACCIDENTS DU TRAVAIL ET DES MALADIES PROFESSIONNELLES (França). [Grossesse et exposition professionnelle aux champs électromagnétiques](#) [en línea]. París: INRS, 2020. 4 p. [Consulta: 23.03.2021]. ISBN: 978-2-7389-2610-4. (ED; 4216).

Embaràs i lactància | Avaluació de riscos | Radiacions

Aquesta fulla de la col·lecció "Camps electromagnètics" tracta sobre l'embaràs: estat de coneixement, riscos per al fetus, normativa, avaluació de riscos i mesures preventives. Els efectes sobre la salut dels camps electromagnètics i el seu impacte en l'embaràs plantegen moltes preguntes. Aquest és un tema poc estudiat en la indústria, però més en el camp de les telecomunicacions. L'avaluació del risc d'embaràs presenta diverses dificultats: les anomalies espontànies poden afectar el curs d'un embaràs; l'efecte d'un agent reprotòxic difereix segons l'etapa de l'embaràs. Tal agent pot provocar avortaments, defectes de naixement i retard en el creixement; El mesurament directe de l'exposició electromagnètica de l'embrió o del fetus no és possible. Per tant, els estudis utilitzen models numèrics (càlculs, etc.) o simulacions en maniquins; els estudis reportats en la literatura mèdica mostren protocols molt variables quant a criteris estudiats, poblacions incloses, condicions d'exposició i qualitat metodològica.

INSTITUTO DE BIOMECAÍNICA DE VALENCIA. [Requisitos ergonómicos para la protección de la maternidad en tareas con carga física](#) [en línea]. Lourdes Tortosa Latonda, Carlos García Molina, Álvaro Page del Pozo, Antonio Cano Sánchez, José M.ª Sendra Marco, Encarna Aguilar Jiménez, Rosario Ballester Gimeno et al., aut. Valencia: Instituto de Biomecánica de Valencia, 2004. 135 p. [Consulta: 23.03.2021]. ISBN: 84-95448-08-4.

Càrrega física del treball | Embaràs i lactància | Ergonomia | Trastorns musculoesquelètics

El mètode "ErgoMater. Requisits ergonòmics per a la protecció de la Maternitat en tasques amb Càrrega Física" és un projecte orientat a la definició d'un procediment per a l'avaluació de riscos associats a la càrrega física en dones en període de gestació i a la descripció de mesures encaminades a l'adaptació del lloc de treball en els termes assenyalats per l'article 26 de la Llei de Prevenció de Riscos Laborals [Llei 31/1995]. Aquest projecte ha sigut desenvolupat per l'Institut de Biomecànica de València, gràcies al suport i col·laboració de les mútues d'accidents de treball muvale i Unió de Mútues. A més, s'ha comptat amb la col·laboració de l'Associació Salus Vitae.



INVASSAT A LES XARXES

GVA Invassat
Publicado por Casiopea Segura · 26 de marzo a las 13:53 · 🌐

CARTEL. RECUERDA: "BIENESTAR EMOCIONAL".

Las empresas deben fomentar circunstancias que favorezcan el bienestar de sus trabajadores.

¿Cómo puedes aumentar tu bienestar en el entorno laboral y fuera de él?:

- ✓ GESTIONA tus TAREAS
- ✓ Mantén RELACIONES POSITIVAS con tus COMPAÑEROS
- ✓ CUÍDATE y FAVORECE un ENTORNO más POSITIVO

#PRL #bienestaremocional
Vía #INSST

BIENESTAR EMOCIONAL

Nuestro bienestar resulta de la combinación de la motivación por lo que hacemos cada día, la calidad de nuestras relaciones, el equilibrio financiero, nuestra salud y el orgullo que sentimos por nuestra contribución a la comunidad. Las empresas deben fomentar circunstancias que favorezcan el bienestar de sus trabajadores.

PRINCIPALES FACTORES DEL BIENESTAR EMOCIONAL

- Actitud positiva
- Autoestima
- Capacidad para afrontar la adversidad (resiliencia)
- Capacidad para afrontar el estrés y otras emociones
- Relaciones positivas y duraderas

¿CÓMO PUEDES AUMENTAR TU BIENESTAR EN EL ENTORNO LABORAL Y FUERA DE ÉL?
1. Gestiona tus tareas

Gva Invassat
Institut Valencià de Seguretat i Salut en el Treball - Instituto Valenciano de Seg...
2 días · 🌐

La **European Agency for Safety and Health at Work (EU-OSHA)** Agency for Safety and Health at Work (EU-OSHA) ha publicado el documento:


■ "Substitution of dangerous substances in workplaces"

Proporciona conceptos y herramientas básicas de sustitución de sustancias peligrosas en los lugares de trabajo.

🔗 <https://lnkd.in/g/ehDKR3R>

#PRL #SST #SustanciasPeligrosas

European Agency for Safety and Health at Work



Substitution of dangerous substances at workplaces

A training course for OSH practitioners
Participants' manual – 2021 update

GVA Invassat
@GVAinvassat


👤 Os dejamos este vídeo de la @uc3m sobre:

"Cómo sentarse bien en el puesto de trabajo"

- ✓ Altura del asiento
- ✓ Ángulo de las piernas
- ✓ Teclado

...

#PRL #TME #Ergonomia @GVAeconomia



Cómo sentarse bien en el puesto de trabajo
🔗 youtube.com

12:20 p. m. · 26 mar. 2021 · Twitter Web App

ESPAI COVID-19

Administracion.gob.es: [Nueva normalidad. Crisis sanitaria COVID-19](#)

DOGV: [Normativa aprobada per la Generalitat en relació amb la pandèmia per coronavirus Covid-19](#)

InfoCoronavirus. Accés a les seccions amb directrius i normativa COVID-19 de cadascuna de les conselleries de la Generalitat.

Observatorio de Derecho Público y Constitucional y COVID-19 en España. Universitat de València.

Glosario de términos relacionados con la vigilancia de la seguridad de las vacunas frente a la COVID-19

agencia española de medicamentos y productos sanitarios

GIV COVID-19 Gestión integral de la vacunación COVID-19



Informe de actividad

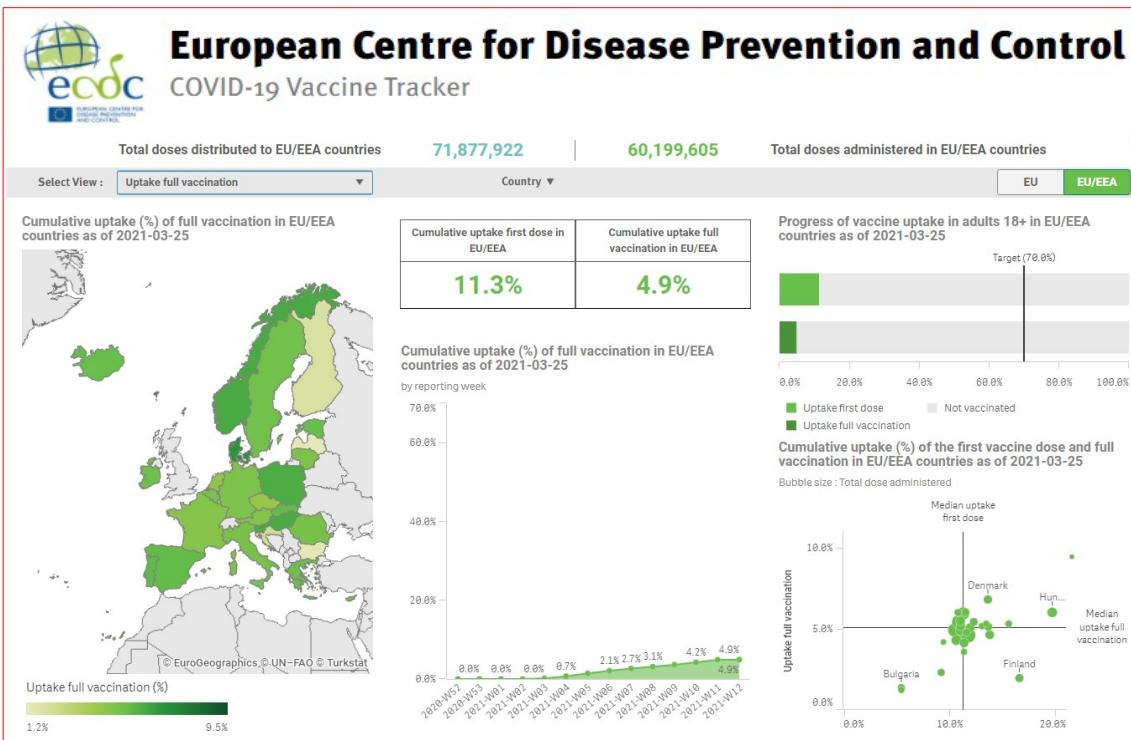


Informe de actividad del proceso de vacunación

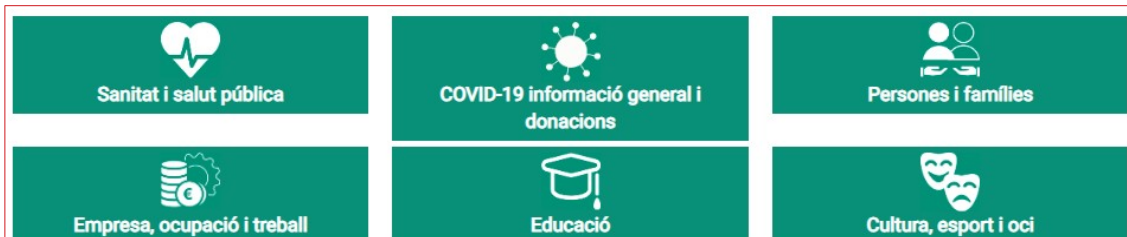
Periodo de los datos: 27/12/2020 - 25/03/2021
Fecha del informe: 26/03/2021

Dosis entregadas y administradas por tipo de vacuna

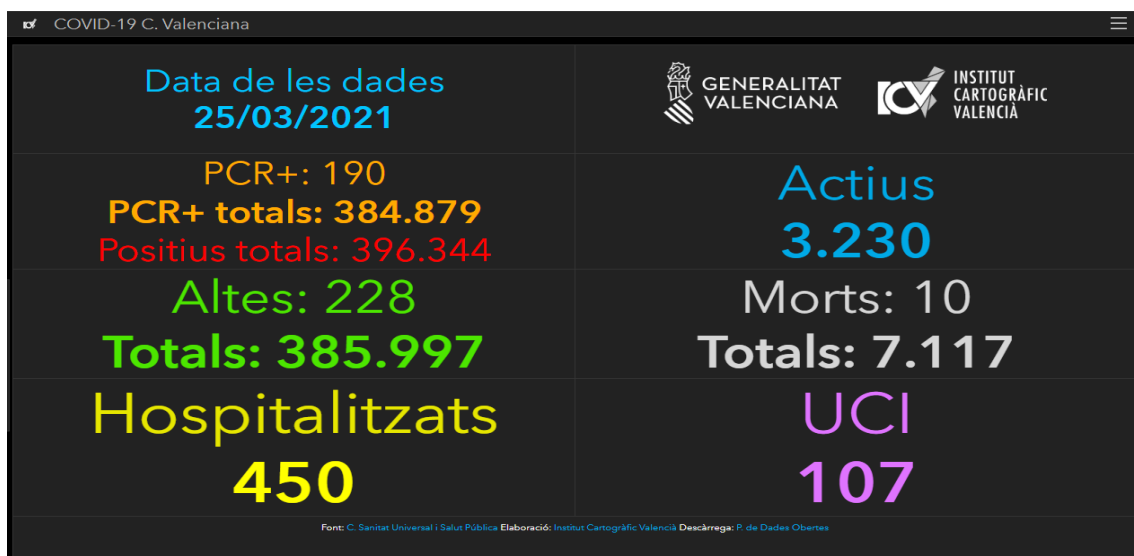
	Dosis entregadas Pfizer ⁽¹⁾	Dosis entregadas Moderna ⁽¹⁾	Dosis entregadas AstraZeneca ⁽¹⁾	Dosis entregadas Total ⁽¹⁾	Dosis administradas Total ⁽²⁾	% sobre entregadas ⁽³⁾	Nº Personas con pauta completa	Fecha de la última vacuna registrada ⁽²⁾
Andalucía	999.270	111.200	361.600	1.472.070	1.330.236	90,4%	489.306	25/03/2021
Aragón	187.515	21.700	56.800	266.015	229.883	86,4%	84.463	25/03/2021
Asturias	182.255	20.700	43.600	246.555	202.304	82,1%	79.184	25/03/2021
Baleares	99.810	11.100	49.900	160.810	135.857	84,5%	39.248	25/03/2021
Canarias	209.400	22.900	93.000	325.300	260.467	80,1%	94.471	25/03/2021
Cantabria	88.485	9.700	24.800	122.985	101.069	82,2%	42.194	25/03/2021
Castilla y León	413.895	47.700	102.400	563.995	476.751	84,5%	180.124	25/03/2021
Castilla - La Mancha	270.135	31.000	87.400	388.535	304.832	78,5%	110.987	25/03/2021
Cataluña	923.750	105.400	332.500	1.361.650	1.095.847	80,5%	397.561	25/03/2021
C. Valenciana	518.500	57.800	216.100	792.400	636.120	80,3%	238.199	25/03/2021
Extremadura	160.955	17.800	45.400	224.155	188.839	84,2%	72.729	25/03/2021
Galicia	369.835	41.400	115.500	526.735	431.274	81,9%	140.426	25/03/2021
La Rioja	45.695	4.800	13.600	64.095	55.033	85,9%	18.969	25/03/2021
Madrid	753.405	85.200	289.800	1.128.405	943.113	83,6%	306.011	25/03/2021
Murcia	179.735	19.800	64.500	264.035	214.308	81,2%	76.965	25/03/2021
Navarra	86.145	9.700	28.200	124.045	107.705	86,8%	35.177	25/03/2021
País Vasco	275.940	30.800	94.900	401.640	316.978	78,9%	89.366	25/03/2021
Ceuta	6.660	900	3.700	11.260	10.529	93,5%	3.314	25/03/2021
Melilla	6.660	800	3.700	11.160	9.784	87,7%	2.410	25/03/2021
Fuerzas Armadas	19.500	0	33.100	52.600	16.442	31,3%	4.738	25/03/2021
Totales	5.797.545	650.400	2.060.500	8.508.445	7.067.371	83,1%	2.505.842	



COVID-19 EN LA COMUNITAT VALENCIANA



[Recursos d'informació COVID-19](#). GVAOberta



[COVID-19 C. Valenciana: Monitoratge de la situació.](#)

Institut Cartogràfic València i Conselleria de Sanitat Universal i Salut Pública

Veure també

- ▶ **Panel COVID-19.** Instituto de Salud Carlos III [[WWW](#)]
- ▶ **Vigilancia de los excesos de mortalidad por todas las causas : informes MoMo.** Instituto de Salud Carlos III [[WWW](#)]
- ▶ **Dades COVID-19,** en el portal de DadesObertes de la Generalitat [[WWW](#)]
- ▶ **Expedients de regulació d'ocupació, ERO i de regulació temporal d'ocupació, ERTO, sol·licitats i resolts en la Comunitat Valenciana,** en el portal de DadesObertes de la Generalitat [[WWW](#)]
- ▶ **COVID19: IvieExpress.** Institut Valencià d'Investigacions Econòmiques [[WWW](#)]

Spain: Coronavirus Pandemic Country Profile

Research and data: Hannah Ritchie, Esteban Ortiz-Ospina, Diana Beltekian, Edouard Mathieu, Joe Hasell, Bobbie Macdonald, Charlie Giattino, and
Web development: Breck Yunits, Ernst van Woerden, Daniel Gavrilov, Matthieu Bergel, Shahid Ahmad, and Jason Crawford

Our World
in Data

The data on the coronavirus pandemic is updated daily. Last update: November 17, 2020 (10:00, London time).

INFORMACIÓ DE REFERÈNCIA COVID-19

3.255.324
casos confirmados en
España

42.283.065
casos confirmados en
Europa

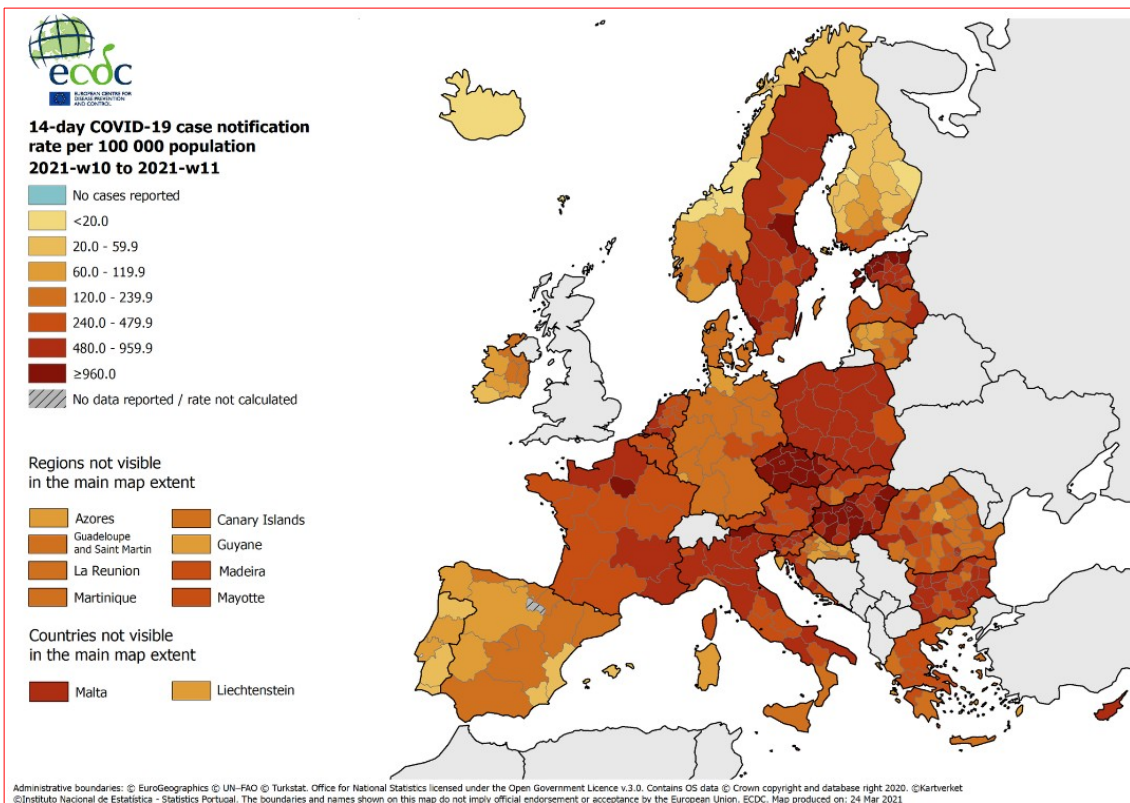
124.871.140
casos confirmados en
el mundo

Tabla 1. Casos de COVID-19 confirmados totales, diagnosticados el día previo y diagnosticados o con fecha de inicio de síntomas en los últimos 14 y 7 días a 26.03.2021

CCAA	Casos totales	Casos diagnosticados el día previo	Casos diagnosticados en los últimos 14 días		Casos diagnosticados en los últimos 7 días		Casos diagnosticados con fecha de inicio de síntomas en los últimos 14d.		Casos diagnosticados con fecha de inicio de síntomas en los últimos 7d.	
			Nº	IA*	Nº	IA*	Nº	IA*	Nº	IA*
Andalucía	501.013	253	10.548	125,36	5.079	60,36	3.376	40,12	975	11,59
Aragón	110.163	163	1.754	132,95	908	68,82	991	75,12	385	29,18
Asturias	46.670	164	1.669	163,18	788	77,04	91	8,90	41	4,01
Baleares	57.315	18	603	52,46	330	28,71	494	42,98	187	16,27
Canarias	46.004	179	2.963	137,60	1.509	70,08	1.665	77,32	593	27,54
Cantabria	25.813	76	633	108,94	335	57,65	314	54,04	120	20,65
Castilla La Mancha	174.891	43	1.675	82,40	801	39,40	903	44,42	317	15,59
Castilla y León	211.261	289	2.767	115,31	1.439	59,97	1.773	73,89	758	31,59
Cataluña	529.904	202	14.168	184,59	6.778	88,31	8.157	106,28	2.962	38,59
Ceuta	5.023	15	221	260,68	102	120,32	124	146,27	39	46,00
C. Valenciana	385.049	58	1.427	28,52	595	11,89	644	12,87	194	3,88
Extremadura	70.654	63	1.013	94,88	469	43,93	383	35,87	158	14,80
Galicia	115.836	48	1.905	70,57	812	30,08	888	32,89	313	11,59
Madrid	618.160	1.345	16.067	241,12	7.659	114,94	8.233	123,56	2.879	43,21
Melilla	7.726	27	434	501,81	192	222,00	264	305,25	81	93,66
Murcia	108.198	70	841	56,30	408	27,31	455	30,46	180	12,05
Navarra	53.517	205	1.459	223,02	942	143,99	974	148,88	524	80,10
País Vasco	160.437	468	4.723	213,93	2.545	115,27	61	2,76	11	0,50
La Rioja	27.690	45	324	102,27	205	64,71	207	65,34	89	28,09
ESPAÑA	3.255.324	3.731	65.194	138,63	31.896	67,83	29.997	63,79	10.806	22,98

* IA: Incidencia acumulada (casos diagnosticados/100.000 habitantes)

Ministeri de Sanitat - Informe d'actualització diària



Veure també el lloc COVID-19 en España, de l'ISCIH

- ▶ Panel COVID-19: Situación y evolución de la pandemia de COVID-19 en España [\[WWW\]](#)
- ▶ Informes COVID-19 [\[WWW\]](#)
- ▶ Estudio Nacional de sero-Epidemiología de la infección por SARS-CoV-2 en España (ENE-Covid19) [\[WWW\]](#)
- ▶ Vigilancia de la Mortalidad Diaria (MoMo) [\[WWW\]](#)
- ▶ Informes MoMo 2020 [\[WWW\]](#)

INFORMACIÓ COVID-19 A LA RESTA DE CCAA

- ▶ Andalucía [\[WWW\]](#)
- ▶ Aragón [\[WWW\]](#)
- ▶ Astúries [\[WWW\]](#)
- ▶ Canàries [\[WWW\]](#)
- ▶ Cantàbria [\[WWW\]](#)
- ▶ Castilla i Lleó [\[WWW\]](#)
- ▶ Castilla-la Manxa [\[WWW\]](#)
- ▶ Catalunya [\[WWW\]](#)
- ▶ Extremadura [\[WWW\]](#)
- ▶ Galícia [\[WWW\]](#)
- ▶ Illes Balears [\[WWW\]](#)
- ▶ La Rioja [\[WWW\]](#)
- ▶ Madrid [\[WWW\]](#)
- ▶ Múrcia [\[WWW\]](#)
- ▶ Navarra [\[WWW\]](#)
- ▶ País Basc [\[WWW\]](#)

ALTRES ESPAIS D'INTERÉS PER FER SEGUIMENT DE LA PANDÈMIA A ESPANYA

- ✓ [Nueva normalidad. Crisis sanitaria COVID-19](#), en administración.gob.es
- ✓ [Análisis de la movilidad en España durante el Estado de Alarma](#), del Ministeri de Transports, Mobilitat i Agenda Urbana
- ✓ [Evolución del tráfico por el efecto de COVID-19](#), DGT
- ✓ [Información estadística para el análisis del impacto de la crisis COVID-19](#), de l'INE

Si teniu interès a saber més, visiteu

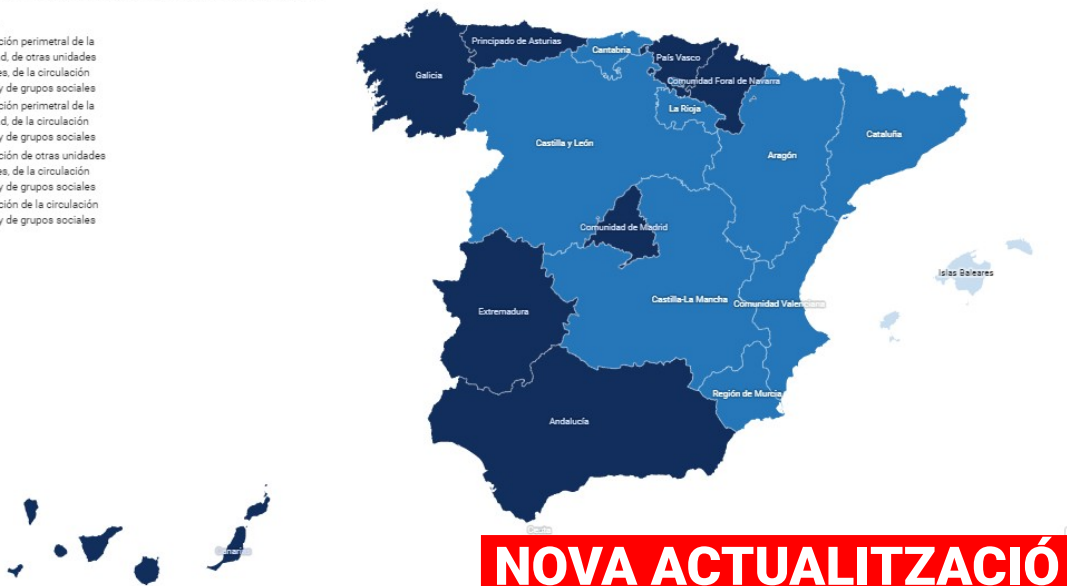
- [Guía COVID-19 : guía de información de salud y recursos web de calidad contrastada](#), de l'Instituto de Salud Carlos III

Desarrollo del Estado de Alarma en las Comunidades Autónomas

Consulte las limitaciones de entrada y salida de la comunidad o ciudad autónoma (limitación perimetral), limitación perimetral de otras unidades territoriales (provincias, municipios, distritos sanitarios), limitación de la circulación nocturna y limitación de grupos sociales

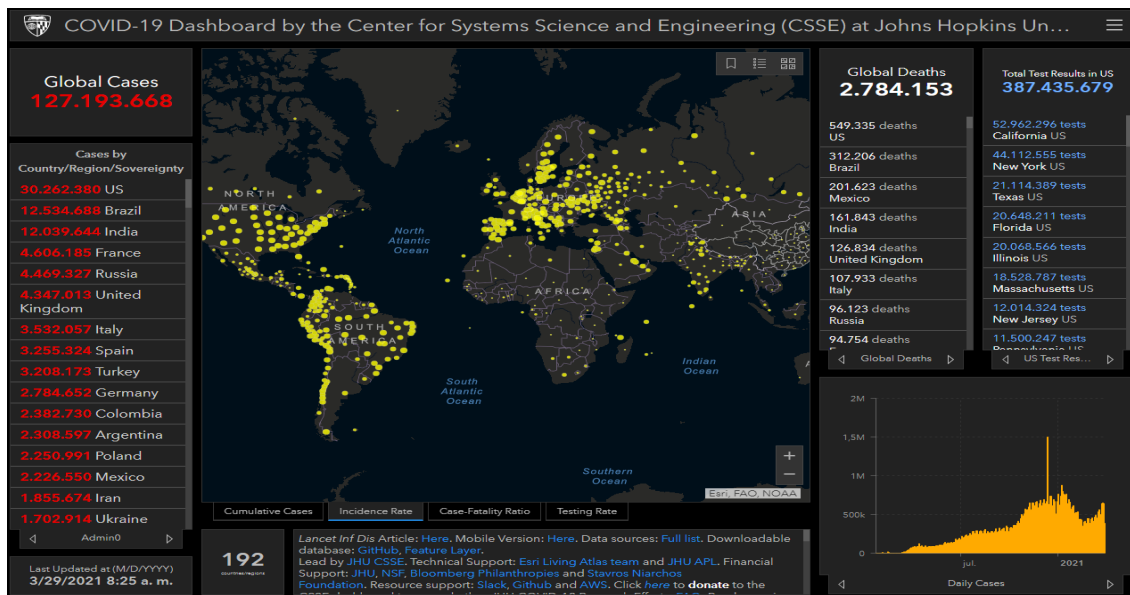
MEDIDAS

- Limitación perimetral de la comunidad, de otras unidades territoriales, de la circulación nocturna y de grupos sociales
- Limitación perimetral de la comunidad, de la circulación nocturna y de grupos sociales
- Limitación de otras unidades territoriales, de la circulación nocturna y de grupos sociales
- Limitación de la circulación nocturna y de grupos sociales



NOVA ACTUALITZACIÓ

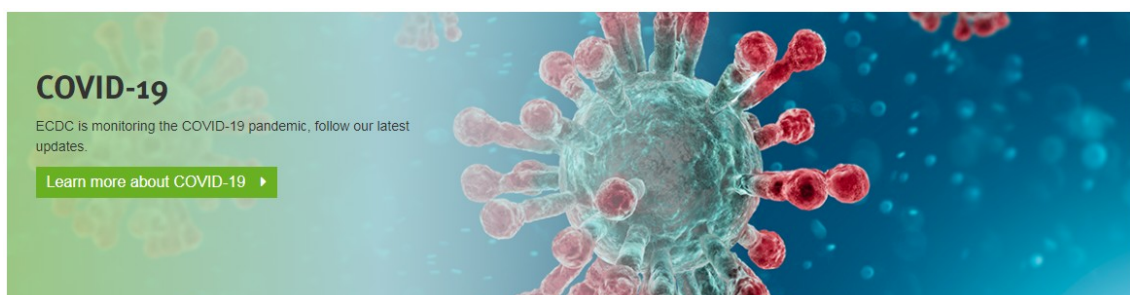
ESPAIS PER A VISUALITZAR LA PANDÈMIA



Center for Systems Science and Engineering, Johns Hopkins University

ALTRES ESPAIS D'INTERÉS PER VISUALITZAR LA PANDÈMIA

- ✓ [AI-powered COVID-19 watch](#). Organització per a la Cooperació i el Desenvolupament Econòmic OCDE
- ✓ [COVID social impact timeline](#). European Trade Union Institute ETUI
- ✓ [Información estadística para el análisis del impacto de la crisis COVID-19](#). Institut Nacional d'Estadística
- ✓ [Coronavirus COVID-19](#). Organització Mundial de la Salut OMS
- ✓ [ECDC situation dashboard](#). Centre Europeu de Prevenció i Control de Malalties ECDC
- ✓ [COVID-19 Projections](#). Institute for Health Metrics and Evaluation
- ✓ [ECML Covid](#). Centre Comú d'Investigació de la Comissió Europea
- ✓ [Predictive Monitoring of COVID-19](#).
- ✓ [Hoja de ruta europea para el levantamiento de las medidas de confinamiento contra el coronavirus](#), de la Comissió Europea
- ✓ [Understanding the Coronavirus \(COVID-19\) pandemic through data](#). Banc Mundial
- ✓ [COVID-19 Daily Epidemic Forecasting](#). Institute of Global Health, University of Geneva
- ✓ [FAO's Big Data tool on food chains under the COVID-19 pandemic](#). Organització de les Nacions Unides per a l'Agricultura i l'Alimentació FAO
- ✓ [Genomic epidemiology of novel coronavirus](#). Nextstrain
- ✓ [Diagramas de Riesgo de España por comunidades autónomas y provincias](#), de la Universitat Politècnica de Catalunya
- ✓ [Coronavirus Pandemic \(COVID-19\)](#), en Our World in Data



PER A COMBATRE LA DESINFORMACIÓ SOBRE LA PANDÈMIA




- **NOU** Óscar Zurriaga. [¿Se acerca otra ola de COVID-19?](#) The Conversation. 28.03.2021.
- **NOU** [Por qué debes seguir llevando mascarilla aunque ya te hayas vacunado.](#) SINC. 26.03.2021.
- Enric Soler Labajos. [Fatiga por compasión, la otra pandemia.](#) The Conversation. 25,03,2021.
- Ángel Hernández, Nuria García, Ángel Carrasco, Pedro Gorrotxategi. [Por qué sabemos que las vacunas son muy seguras \(y esto no es un eslogan publicitario\).](#) SINC. 23.03.2021
- [Un fármaco para la enfermedad inflamatoria intestinal reduce la respuesta contra la covid-19.](#) SINC. 23.03.2021
- [Luis Enjuanes: “Vamos a por una vacuna intranasal y de una sola dosis muy potente”.](#) CSIC. 22.03.2021
- Blanca Lumbreras Lacarra; Elsa López-Pintor. [¿Puedo vacunarme si estoy embarazada? Aclaremos cinco dudas sobre las vacunas.](#) The Conversation. 22.03.2021
- [Cinco grandes incógnitas sobre la pandemia que se van despejando tras un año de evidencias.](#) SINC. 20.03.2021
- Antoni Plasència. [La pandèmia en 10 lliçons i reptes globals.](#) ISGlobal. 18.03.2021.
- Jose M Jimenez Guardado; Ana María Ortega-Prieto. [¿Qué significa realmente que una vacuna tenga una eficacia del 90 %?](#) 20.03.2021
- [La pandemia de covid-19 y sus sindemias: cuando solo la medicina no cura la enfermedad.](#) SINC. 19.03.2021
- José Manuel Bautista. [COVID-19: ¿Por qué se debe vacunar a los niños?](#) The Conversation. 18.03.2021.
- Ramón Ortega Lozano; Aníbal Monasterio Astobiza. [El riesgo de división social entre vacunados y no vacunados.](#) The Conversation. 17.03.2021
- A. Victoria de Andrés Fernández. [Ya me han vacunado frente a la COVID-19: ¿Y ahora qué?](#) The Conversation. 17.03.2021.
- María Sainz Gil. [Así se vigilan los fármacos una vez aprobados.](#) The Conversation. 15.03.2021
- Raquel Poquet Catalá. [Balance de un año de teletrabajo en España.](#) The Conversation. 14.03.2021

RECORDA...

- Fernando Navarro. [Cómo hablar y escribir bien sobre la pandemia coronavírica: nivel avanzado.](#) SINC. 01.03.2021
- Fernando Navarro. [Cómo hablar y escribir bien sobre la pandemia coronavírica: las dudas básicas.](#) SINC. 26.02.2021.
- Jose M Jimenez Guardado, Alejandro Pascual Iglesias, Ana María Ortega-Prieto et al. [Guía definitiva para desmentir bulos sobre el SARS-CoV-2 y la COVID-19.](#) The Conversation. 18.01.2021
- Sergio García Magariño, Augusto López-Claros. [Covid-19: un decálogo de lecciones de la pandemia.](#) The Conversation. 17.01.2021
- Ana Belén Fernández Souto, José Rúas Araújo. [Manual de instrucciones para identificar los bulos de la covid-19.](#) The Conversation. 22.12.2020

RECORDA


GLOSSARI COVID-19



Para entender qué es lo que pasa, palabra por palabra

GENERALITAT VALENCIANA | TOTS A UNA VEU


GLOSSARI COVID-19



Per a entendre què és el que passa, paraula per paraula

GENERALITAT VALENCIANA | TOTS A UNA VEU

CORONAVIRUS



TODAS NUESTRAS RECOMENDACIONES LINGÜÍSTICAS SOBRE ESTE ASUNTO.

Terminología de la COVID-19



termcat
centre de terminologia

Glosario de covid-19 (EN-ES)



TREMÉDICA
Asociación Internacional de Traductores y Redactores de Medicina y Ciencias Afines

Coronavirus SARS-CoV-2: microfotografía de una célula apoptótica (azul) infectada con partículas del SARS-CoV-2 (rojo) aislada de la muestra de un paciente. Tomada con microscopio electrónico de barrido en la Integrated Research Facility (IRF) del NIAID en Fort Detrick, Maryland. Origen: NIAID


I no t'oblides...

> **A partir del 15 de març i en vigor fins al 12 d'abril**

Actualització Mesures COVID-19



Hostaleria i restauració	Interior d'instal·lacions, centres esportius i piscines	Limitació de grups en espais públics i privats
Terrasses al 100% de la seua capacitat i interiors al 30% fins a les 6 de la vesprada i amb un màxim permès de 4 persones per taula	Reobertura al 30% d'aforament de gimnasos, pavellons, piscines i instal·lacions esportives d'interior	4 persones màxim en espais públics. Encontres en domicilis limitats al mateix nucli de convivència
Oci educatiu	Cerimònies	Es manté el confinament perimetral del territori valencià, la limitació de mobilitat nocturna a partir de les 22 hores i el comerç obert fins a les 20h
Es reprenen les activitats d'oci educatiu amb un aforament del 30% i en grups de fins a 10 persones	Es podran celebrar amb un terç del seu aforament i un màxim de 20 persones a l'aire lliure i 15 persones en espais tancats	

 Informa't a: infocoronavirus.gva.es | 900 300 555

Segueix-nos en...

[INVASSAT](#) – [Facebook](#) – [Twitter](#) – [LinkedIn](#) – [SlideShare](#)