



GENERALITAT
VALENCIANA

INVASSAT

Institut Valencià de
Seguretat i Salut en el Treball

SERVEI D'ASSISTÈNCIA I PROMOCIÓ
CENTRE DE DOCUMENTACIÓ

RECULL D'ACTUALITAT EN SEGURETAT I SALUT LABORAL

Dilluns 1 de març de 2021

ACTUALITAT PREVENIONISTA

AGENDA

ALS MITJANS

DIARIS OFICIALS

AENOR-UNE

NOVETATS INVASSAT

NOVETATS OIT

NOVETATS EU-OSHA

NOVETATS INSST

ÚLTIMES INCORPORACIONS A LA BIBLIOTECA DIGITAL DE PRL

ESPAI COVID-19

COVID-19 EN LA COMUNITAT VALENCIANA

INFORMACIÓ DE REFERÈNCIA COVID-19

ESPais PER A VISUALITZAR LA PANDÈMIA

PER A COMBATRE LA DESINFORMACIÓ SOBRE LA PANDÈMIA

ACTUALITAT PREVENCIIONISTA



Consejo Interterritorial
SISTEMA NACIONAL DE SALUD



NOVA ACTUALITZACIÓ

Actualización 4

Estrategia de vacunación frente a COVID-19 en España

Grupo de Trabajo Técnico de Vacunación COVID-19, de la Ponencia de Programa y Registro de Vacunaciones

26 de febrero de 2021

 GENERALITAT VALENCIANA  INVASSAT Institut Valencià de Seguretat i Salut en el Treball	SERVICIO DE PREVENCIÓN DE RIESGOS LABORALES DEL PERSONAL PROPIO	CÓDIGO: SPRL_DTPRL_01 FECHA: 23/02/2021
	DOCUMENTO TÉCNICO DE PREVENCIÓN DE RIESGOS LABORALES	PÁGINA: 1 de 6 REVISIÓN: SPRL_DTPRL_01.01
TÍTULO: GESTIÓN DE RESIDUOS. MEDIDAS TÉCNICAS Y ORGANIZATIVAS PREVENTIVAS FRENTE A LA EXPOSICIÓN AL CORONAVIRUS (SARS-CoV-2)		

NOVA ACTUALITZACIÓ

 DIARI OFICIAL DE LA GENERALITAT VALENCIANA		NOU
Num. 9031 / 27.02.2021		8594
Conselleria de Sanitat Universal i Salut Pública <i>RESOLUCIÓ de 26 de febrer de 2021, de la consellera de Sanitat Universal i Salut Pública, per la qual s'estableixen mesures relatives a l'ús de la màscara per a la contenció del brot epidèmic de la pandèmia de Covid-19 [2021/1932]</i>	Conselleria de Sanidad Universal y Salud Pública <i>RESOLUCIÓN de 26 de febrero de 2021, de la consellera de Sanidad Universal y Salud Pública, por la que se establecen medidas relativas al uso de la mascarilla para la contención del brote epidémico de la pandemia de Covid-19. [2021/1932]</i>	

Num. 9029 / 26.02.2021	 DIARI OFICIAL DE LA GENERALITAT VALENCIANA	RECORDA
8516		
<p>Presidència de la Generalitat</p> <p><i>DECRET 7/2021, de 25 de febrer, del president de la Generalitat, pel qual s'actualitzen les mesures de limitació de la permanència de grups de persones en espais públics i privats i de limitació de la mobilitat, fins al 14 de març de 2021 inclusivament. [2021/1853]</i></p>	<p>Presidencia de la Generalitat</p> <p><i>DECRETO 7/2021, de 25 de febrero, del president de la Generalitat, por el que se actualizan las medidas de limitación de la permanencia de grupos de personas en espacios públicos y privados y de limitación de la movilidad, hasta el 14 de marzo de 2021 inclusive. [2021/1853]</i></p>	

Num. 9029 / 26.02.2021	 DIARI OFICIAL DE LA GENERALITAT VALENCIANA	RECORDA
8570		
<p>Conselleria de Sanitat Universal i Salut Pública</p> <p><i>RESOLUCIÓ de 25 de febrer de 2021, de la consellera de Sanitat Universal i Salut Pública, per la qual s'acorden noves mesures, a conseqüència de la situació de crisi sanitària ocasionada per la Covid-19. [2021/1854]</i></p>	<p>Conselleria de Sanidad Universal y Salud Pública</p> <p><i>RESOLUCIÓN de 25 de febrero de 2021, de la consellera de Sanidad Universal y Salud Pública, por la que se acuerdan nuevas medidas, como consecuencia de la situación de crisis sanitaria ocasionada por la Covid-19. [2021/1854]</i></p>	

> **A partir del 1 de marzo y en vigor durante 14 días**

<h2 style="margin: 0;">Medidas COVID-19 ></h2> <div style="float: right; text-align: right;">  GENERALITAT VALENCIANA </div>		
Terrazas en hostelería y restauración	Comercios abiertos hasta las 20 horas	Limitación de grupos en espacios públicos y privados
Abiertas hasta las 6 de la tarde y un máximo permitido de 4 personas por mesa	Los establecimientos de alimentación, farmacias y esenciales podrán continuar con su horario habitual	4 personas máximo en espacios públicos y encuentros en espacios privados limitados al mismo núcleo de convivencia
Confinamiento perimetral de grandes ciudades	Deporte al aire libre	Se mantiene el confinamiento perimetral del territorio valenciano y la limitación de movilidad nocturna a partir de las 22 horas
Queda eliminado a partir del primer fin de semana de marzo	Se podrá practicar en instalaciones deportivas abiertas, sin contacto y máximo en grupos de 4 personas	
<div style="display: flex; justify-content: space-between; align-items: center;"> <div style="text-align: center;">  </div> <div style="text-align: center;"> Infórmate en: infocoronavirus.gva.es </div> <div style="text-align: center;"> 900 300 555 </div> </div>		

RECURSOS ÈTICS SOBRE EL CORONAVIRUS (COVID-19)	 Institut Borja de Bioètica UNIVERSITAT RAMON LLULL
--	--



AGENDA PREVENCIÓNISTA



SEMINARIO TÉCNICO "SEGURIDAD VIAL". 10ª EDICIÓN

Cuándo: Del 11-03-2021 al 11-03-2021

Hora de Inicio: 09:00

Hora de Fin: 12:00

Dónde: ONLINE Plataforma Microsoft Teams

Organizador: Instituto de Seguridad y Salud Laboral

Contacto: 968365500; isslformacion@carm.es

Inscripción: Enviar formulario de inscripción a isslformacion@carm.es; fecha límite 2 de marzo
[http://www.carm.es/web/pagina?IDCONTENIDO=101529&IDTIPO=14&RASTRO=c160\\$m](http://www.carm.es/web/pagina?IDCONTENIDO=101529&IDTIPO=14&RASTRO=c160$m)

ALS MITJANS

La base de dades Sibil-la, gestionada pel centre de documentació de Presidència de la Generalitat, dona accés a més de 800.000 documents periodístics publicats amb posterioritat a 1992. Relacionats, fonamentalment, amb la Generalitat i la societat valenciana. També sobre el COVID-19. Aquest recurs només és accessible des de la xarxa corporativa de la Generalitat o des de llocs que accedisquen remotament a ella. Fes clic [ací](#) per a entrar en la informació relativa a [COVID-19](#)

La Comunitat Valenciana inicia una leve reapertura tras reducir los contagios un 90 % en febrero

La Comunitat Valenciana inicia hoy la desescalada en un escenario inimaginable hace poco más de un mes. Las restricciones y el alto grado de cumplimiento de las mismas han servido para doblar una curva que estaba disparada tras la Navidad y que amenazaba con desbordar a los hospitales. A un ritmo que ha sorprendido hasta a los expertos, los contagios en la última semana se han desplomado a niveles de octubre, abriendo la puerta a una leve relajación de

esas medidas, las más duras desde el confinamiento de marzo y abril de 2020. Tras la traumática experiencia de la tercera ola, la Generalitat quiere ir con pies de plomo en esta reapertura. Por eso se priorizan sobre todo los espacios al aire libre, donde el riesgo de transmisión del virus es mucho menor. Así, ahora regresan las terrazas de la hostelería y el deporte en exteriores, se amplían horarios y aforos comerciales y decaen los perimetrajes de las grandes ciudades durante los fines de semana. También se permiten las reuniones de hasta cuatro personas.

<https://www.levante-emv.com/comunitat-valenciana/2021/03/01/comunitat-valenciana-inicia-desescalada-bajada-contagios-covid-36313628.html>

La Generalitat emplea sistemas de identificación y geolocalización para transportar con seguridad las vacunas

La Conselleria de Sanidad ha establecido un protocolo para garantizar que el transporte de las vacunas contra el coronavirus se desarrolle sin incidencias y las dosis lleguen a su destino en condiciones óptimas. La estrategia, realizada en común con las empresas de logística que intervienen en estas operaciones, incluye medidas como monitorizar los viales con testigos de temperatura y fotografiar al detalle los paquetes para evitar que puedan ser manipulados, según han explicado este domingo fuentes de la Generalitat. En cuanto las vacunas aterrizan en Madrid, se verifica que llegan en perfecto estado a la temperatura de conservación que la empresa fabricante ha prescrito y en envases sin manipular. "Verificamos con el albarán lotes, caducidad y cantidad, y procedemos a la recepción de la mercancía", según explica la capataz de Logistapharma Ana Belén García.

<https://www.informacion.es/alicante/2021/02/28/generalitat-emplea-sistemas-identificacion-geolocalizacion-36152114.html>



La Comunitat Valenciana administra 79.400 vacunas esta semana

La Comunitat Valenciana prevé elevar el ritmo de la vacunación contra el coronavirus esta semana y administrar 79.400 dosis de Pfizer, Moderna y AstraZeneca "a la población de riesgo y los grupos más expuestos al virus", según ha avanzado el presidente de la Generalitat, Ximo Puig, este domingo. De este modo, estas casi 80.000 vacunas servirán para inocular segundas dosis a residentes y trabajadores de centros de día, residencias, hospitales y centros sanitarios, así como para completar el proceso en algunas personas con gran discapacidad y mayores de 80 años. Puig ha mantenido además que se comenzará a inmunizar a nuevos colectivos, como los cuerpos y fuerzas de seguridad del Estado y el personal de emergencias. Entre estos dos grupos, según fuentes de la Generalitat, habría unas 24.000 personas.

<https://valenciaplaza.com/comunitat-valenciana-administrara-79400-vacunas-proxima-semana>

El Ayuntamiento de València contrata por 83.000 euros a un laboratorio para hacer PCR a sus funcionarios

El Ayuntamiento de València ha adjudicado por procedimiento de emergencia dos contratos de 33.000 y 50.000 euros al laboratorio valenciano KLB (Koslab) para la realización de pruebas PCR a funcionarios municipales. El Consistorio justifica la contratación a dedo de este servicio ante la necesidad de incrementar el número de test al personal del Ayuntamiento de Valencia, para lo que el Servicio de Salud laboral y Prevención de Riesgos Laborales carece de suficientes

recursos propios. El primero de los contratos, aprobado el pasado noviembre, consiste en el encargo a ese laboratorio del servicio de realización de pruebas diagnósticas de detección de Covid-19 por un importe total de 33.000 euros. La resolución por la que se da publicidad al mismo no especifica el precio unitario de las pruebas ni la cantidad de test contratados.

<https://valenciaplaza.com/el-ayuntamiento-de-valencia-contrata-por-88000-euros-a-un-laboratorio-para-hacer-pcr-a-sus-funcionarios>

"He visto a compañeros derrumbarse y no podíamos ni abrazarnos"

València. Estrés, presión, impotencia. Inquietud, cansancio, insomnio. Son palabras que se repiten entre el personal sanitario cuando cuentan cómo están viviendo una pandemia que va por su tercera ola en la Comunitat Valenciana. La sobrecarga de trabajo, el colapso hospitalario, el miedo al contagio o la soledad de los pacientes son algunos de los motivos que explican por qué la salud mental de quienes han atendido la covid comienza a resquebrajarse. «A nivel profesional ha sido un reto difícil, pero a nivel emocional ha sido muy muy duro», admite Alicia Juan, auxiliar de enfermería en el hospital La Fe de València. «Estamos acostumbrados a lidiar con la enfermedad y la muerte, pero no de esta manera. Tenemos que hacer frente a ello con la soledad de los pacientes y con una barrera comunicativa muy grande por los trajes de protección; además, están intubados y éramos el único contacto posible con las familias», desgrana.

<https://www.levante-emv.com/comunitat-valenciana/2021/03/01/he-visto-companeros-derrumbarse-podiamos-36313510.html>

Condena firme de un año de cárcel para el arqueólogo de Crevillent por acoso laboral

Alicante. La sentencia contra el arqueólogo municipal de Crevillent es firme dado que no ha sido recurrida por ninguna de las partes. El juzgado de lo Penal número 3 de Elche ha condenado a un año de prisión al arqueólogo municipal de Crevillent y director de los museos municipales, por acoso laboral a una trabajadora. En concreto, la sentencia lo acusa de «un delito contra la integridad moral», al considerar probado que «infligió un trato degradante a una funcionaria que estaba a su cargo, -delito tipificado en el artículo 173.1 del Código Penal-, sometiéndola a presiones y tratos degradantes que le causaron trastorno de estrés postraumático», según cita textualmente el fallo al que ha tenido acceso este periódico. La sentencia obliga al arqueólogo municipal de Crevillent a indemnizar a la víctima con cantidades que suman más de 25.000 euros, por los días de baja médica que permaneció la trabajadora como consecuencia del trato dispensado, así como por las secuelas padecidas.

<https://www.informacion.es/baix-vinalopo/2021/02/28/condena-firme-ano-carcel-arqueologo-35980190.html>



Más de 30 organizaciones piden una ley integral para erradicar el amianto

Veinte años después de su prohibición, el amianto, también conocido como Uralita, sigue presente en multitud de construcciones y, por lo tanto, sigue provocando muertes. Según un informe remitido al Parlamento las muertes en España por la inhalación de fibras de amianto podrían alcanzar las 130.000 antes de 2050. Así lo indican la Sociedad Española de Neumología y Cirugía Torácica, la Organización Médica Colegial de España y la Asociación Española Contra el Cáncer junto a más de una treintena de otras organizaciones de médicos, asociaciones vecinales, grupos ecologistas y expertos. Por primera vez, todas estas organizaciones se han unido para exigir al Gobierno la total erradicación de este material y una

Ley Integral del Amianto. Nos lo cuentan Francisco Zafra, presidente Asociación Víctimas del Amianto de Málaga y Antonio Bernardo del Grupo Ley Integral Amianto. Hay víctimas ambientales por los vertederos incontrolados o por terrenos que ocuparon las industrias de amianto que no se han descontaminado adecuadamente.

<https://www.canalsur.es/noticias/andaluc%C3%ADa/malaga/mas-de-30-organizaciones-piden-una-ley-integral-para-erradicar-el-amianto/1685414.html>

En la UCI tras inhalar una mezcla de lejía y ácido en unas obras en Lezkairu

Pamplona. Un trabajador de 46 años resultó herido grave el jueves al sufrir un accidente laboral en unas obras en el barrio pamplonés del Soto de Lezkairu. El operario inhaló una mezcla de lejía y ácido clorhídrico, y tuvo que ser evacuado en ambulancia al Complejo Hospitalario de Navarra (CHN), donde ingresó en la UCI. Según ha informado este viernes la Policía Municipal de Pamplona, la llamada de aviso se produjo sobre las 9.10 horas del jueves, y en ella se indicaba que un trabajador de unas obras que se llevan a cabo en el Soto de Lezkairu había respirado vapores tóxicos procedentes de la mezcla de lejía y ácido clorhídrico. Una ambulancia trasladó de urgencia al trabajador al CHN, donde quedó ingresado en la Unidad de Cuidados Intensivos. El Equipo de Atestados de la Policía Municipal se ha hecho cargo de investigar las causas del accidente laboral, han concluido las mismas fuentes.

<https://www.noticiasdenavarra.com/actualidad/sucesos/2021/02/26/uci-trabajador-pamplona-inhalar-mezcla/1124034.html>

Fallece un hombre de 48 años al explotar la rueda de su camión cuando la reparaba en una vía de servicio de Piedrabuena

Ciudad Real. Un hombre de 48 años, conductor de un camión ha fallecido a primera hora de esta tarde cuando reparaba un neumático en una vía de servicio de Piedrabuena. Según han informado fuentes del 112, el accidente laboral ha ocurrido pasadas las 17 horas de este viernes en la vía de servicio 'Los Pucheros', ubicada en el km 276 de la N-430. a la altura de Piedrabuena. Al parecer, el hombre se ha puesto a arreglar una de las ruedas del camión tras percatarse de que salía humo, con la mala suerte de que mientras la manipulaba, ha explotado y lo ha lanzado a unos tres metros de distancia. El conductor ha fallecido en el acto, han agregado las mismas fuentes. Al lugar del triste suceso han acudido efectivos de la Guardia Civil, Policía Local y la UVI móvil, cuyos profesionales solo han podido certificar el fallecimiento del hombre.

<https://www.lanzadigital.com/provincia/fallece-un-hombre-al-explotar-la-rueda-de-su-camion-cuando-la-reparaba-en-un-via-de-servicio-de-piedrabuena/>



GOBIERNO DE ESPAÑA | Estrategia de vacunación COVID-19

INICIO PREGUNTAS Y RESPUESTAS

RECORDA

Estrategia de vacunación COVID-19

Información oficial sobre la vacunación contra el nuevo coronavirus

Evacuan en helicóptero a un hombre herido tras quedar atrapado debajo de un tractor en Calvos de Randín (Ourense)

Un hombre ha sido evacuado de urgencia en helicóptero hasta un centro hospitalario tras quedar atrapado debajo del tractor que conducía en Calvos de Randín (Ourense). Según informa el CIAE 112 Galicia, el incidente tuvo lugar a las 17,45 horas de este viernes, cuando el herido se precipitó con el tractor por un terraplén en una zona de monte situada en el lugar de Vilar. Hasta el lugar del accidente se movilizó el helicóptero medicalizado de Urgencias Sanitarias 061, que trasladó a la víctima hasta un centro hospitalario. También en la tarde de este viernes, un varón resultó herido de consideración al sufrir una caída desde una altura de cinco metros cuando trabajaba en una cantera de Carballeda de Valdeorras. En concreto, el accidente laboral se produjo en la parroquia de Santa Cruz minutos después de las 13,00 horas. En este suceso también intervino el helicóptero del 061, que procedió a la evacuación del operario hasta un hospital.

<https://www.galiciapress.es/texto-diario/mostrar/2721333/evacuan-helicoptero-hombre-herido-quedar-atrapado-debajo-tractor-calvos-randin-ourense>

Herido grave en un accidente laboral ocurrido en el Polígono Industrial La Herrada en Yecla

El Centro de Coordinación de Emergencias 1-1-2 Región de Murcia ha recibido una llamada a las 08:52h. solicitando urgentemente ambulancia para atender a un hombre que ha sufrido un accidente de coche y presenta heridas muy graves en mano. El suceso ha ocurrido en el Polígono Industrial La Herrada de Yecla, en la C/ Reina Sofía, a la altura del número 6. Al lugar del suceso se desplazan unidades de policía local de Yecla, que confirman la gravedad de las heridas en mano que presenta el conductor del vehículo. El coordinador médico de la Gerencia de Urgencia y Emergencias Sanitarias 061 moviliza una ambulancia del Servicio de Urgencias. Policía local confirma que el herido ha sufrido un accidente laboral que le han provocado las lesiones en la mano y que posteriormente, en su traslado a centro sanitario ha sufrido un accidente de tráfico.

<https://www.murcia.com/yecla/noticias/2021/02/27-herido-grave-en-un-accidente-laboral-ocurrido-en-el-poligono-industrial-la-herrada-en-yecla.asp>

Muere un hombre al caer de un techo que limpiaba en Mollet del Vallès

Barcelona. Un hombre ha muerto este viernes al caer del techo de una empresa en Mollet del Vallès (Vallès Occidental) mientras hacía tareas de limpieza, según los Mossos. El hombre, trabajador de una empresa subcontratada, es un vecino de Badalona de 59 años y nacionalidad española. Los hechos han tenido lugar hacia las once de la mañana cuando la víctima estaba trabajando a seis metros de altura y ha caído por causas que todavía se están investigando. Además de los Mossos d'Esquadra, también se han desplazado al lugar de los hechos Bomberos de la Generalitat y tres unidades del Sistema de Emergencias Médicas (SEM), que han certificado la muerte de la víctima. Los hechos se han puesto en conocimiento del juzgado de instrucción en funciones de guardia y del Departamento de Trabajo, Asuntos Sociales y Familias.

<https://www.lavanguardia.com/local/gran-valles/20210226/6260355/muere-hombre-caer-techo-mollet-del-valles.html>

Herido grave un trabajador al sufrir una caída en una obra en Málaga

Un trabajador de 50 años de edad ha resultado este sábado herido de carácter grave al sufrir una caída en una obra en Santa Rosalía-Maqueda, en Málaga, según ha informado en un comunicado el servicio Emergencias 112 Andalucía. A las 18,00 horas, el centro coordinador de Emergencias 112 ha atendido una demanda de la Empresa Pública de Emergencias Sanitarias (EPES) por un accidente laboral registrado en la calle Juan Rulfo, donde un trabajador se había precipitado desde una primera planta mientras trabajaba en una obra.

Hasta el lugar se han desplazado agentes del Cuerpo Nacional de Policía, así como los sanitarios de EPES, que han atendido al herido por lesiones en la espalda y la cadera de carácter grave a causa de la caída. Posteriormente, el hombre de 50 años de edad ha sido evacuado al Hospital Clínico. De todo ello se ha informado a Inspección del Trabajo y al Centro de Prevención de Riesgos Laborales.

https://www.malagahoy.es/malaga/Herido-grave-trabajador-Malaga-caida-obra_0_1551145966.html



Piden 4 años de cárcel por intentar ocultar un accidente laboral mortal en Palma

Un empresario se enfrenta a una petición de cuatro años de prisión por la muerte en Palma de un trabajador en un accidente laboral que supuestamente intentó ocultar y hacer pasar por una caída doméstica. La víctima, un migrante africano de 48 años, cayó por una ventana cuando sacaba por ella una pesada estufa sin las medidas de seguridad adecuadas. El acusado no alertó a los servicios de emergencias y llevó al empleado al hospital en un coche. No informó a las autoridades del accidente laboral y presionó a la mujer del empleado para hacerlo pasar por una caída en su casa. El mismo día del accidente vino a decirme que no podía contar que era un trabajador, sino un accidente doméstico. Me presionó muchas veces», explicó en el juicio la viuda, cuya denuncia llevó a la Policía Nacional a investigar lo ocurrido. El acusado alegó que se limitó a pedir a la víctima que vaciara una oficina, descargó en ella toda la responsabilidad y rechazó haber intentado ocultar el siniestro.

<https://www.diariodemallorca.es/sucesos/2021/02/28/piden-4-anos-carcel-ocultar-35938824.html>

La UGT comarcal alerta de los riesgos del trabajo con pantallas

La Unión General de Trabajadores comarcal Siero-Piloña ha alertado del aumento de bajas laborales de las personas que utilizan pantallas, debido a lesiones musculares y otras patologías. Lo ha hecho a través de su secretario de Salud Laboral y Medio Ambiente, Antonio Piquero, quien ha subrayado que «cuyo denominador común es la total falta de ergonomía en los puestos de trabajo o la falta de una evaluación adecuada a la labor a desempeñar». Por ello Piquero demanda a las empresas de la comarca -sobre todo, las medianas, las grandes y las administraciones locales- que adopten medidas preventivas y que vigilen la salud de sus empleados, ahora que se ha incrementado la modalidad del teletrabajo «de una manera un tanto precipitada».

<https://www.elcomercio.es/asturias/siero-centro/comarcal-alerta-riesgos-20210228014634-ntvo.html>

Vacunas seguras contra la COVID-19 para los europeos



¿Se pueden prevenir los accidentes laborales?


Los accidentes de trabajo y enfermedades profesionales suponen importantes costes humanos y económicos para la persona trabajadora accidentada, la empresa y la sociedad. La importancia de integrar la prevención en el sistema de gestión de las empresas es clave para reducir la siniestralidad y evitar su enorme impacto económico y social. Por este motivo la mutua Umivale ha preparado una guía que proporciona a las empresas las pautas a seguir para poder implementar programas de reducción de su siniestralidad. "El objetivo es contribuir desde la mutua a la mejora continua de la seguridad y la salud de sus trabajadores, prevenir los accidentes laborales y las enfermedades profesionales y reducir con ello además los índices de absentismo", ha apuntado José Luis Cebrián, responsable de Prevención de la mutua Umivale. Además, la guía pone especial atención en los costes de los accidentes de trabajo. "Es importante que la empresa sea consciente de los numerosos costes y pérdidas que un siniestro laboral puede acarrear.

<https://www.observatoriorh.com/orh-posts/se-pueden-prevenir-los-accidentes-laborales.html>

Bruselas quiere "protección social", "negociación colectiva" y "condiciones dignas" para todos los trabajadores de plataformas 'online'


Negociación colectiva. Derechos laborales. Transparencia. Previsibilidad. Condiciones dignas. La Comisión Europea quiere que se mejoren las condiciones de las personas que trabajan a través de plataformas. Ya sean limpiadoras, riders, conductores o traductores. Y esto supone, según Bruselas, garantizar condiciones y oportunidades justas, mejorar las condiciones laborales y la protección social, "para garantizar que el trabajo a través de plataformas no contribuya a aumentar las desigualdades". ¿Y qué son las plataformas para la Comisión Europea? Según Bruselas, "las personas que trabajan a través de plataformas se refieren a las personas que prestan servicios intermediados, con un mayor o menor grado de control, a través de una plataforma laboral digital, independientemente de la situación laboral legal de estas personas: trabajador, autónomo o cualquier otra categoría".

https://www.eldiario.es/economia/bruselas-quiere-proteccion-social-negociacion-colectiva-mejores-condiciones-trabajadores-plataformas-online_1_7247744.html



Ecological Economics

journal homepage: www.elsevier.com/locate/ecocon



Worker wellbeing and productivity in advanced economies: Re-examining the link

Amy Isham^{a,*}, Simon Mair^b, Tim Jackson^a

NOU

^a Centre for the Understanding of Sustainable Prosperity (CUSP), University of Surrey, Guildford GU2 7XH, United Kingdom
^b School of Management, University of Bradford, Bradford BD7 1SR, United Kingdom

ARTICLE INFO

Keywords:
Health
Wellbeing
Productivity
Productivity growth
Workplace factors

ABSTRACT

Labour productivity is a key concept for understanding the way modern economies use resources and features prominently in ecological economics. Ecological economists have questioned the desirability of labour productivity growth on both environmental and social grounds. In this paper we aim to contribute to ongoing debates by focusing on the link between labour productivity and worker wellbeing. First, we review the evidence for the happy-productive worker thesis, which suggests labour productivity could be improved by increasing worker wellbeing. Second, we review the evidence on ways that productivity growth may undermine worker wellbeing. We find there is experimental evidence demonstrating a causal effect of worker wellbeing on productivity, but that the relationship can also sometimes involve resource-intensive mediators. Taken together with the evidence of a negative impact on worker wellbeing from productivity growth, we conclude that a relentless pursuit of productivity growth is potentially counterproductive, not only in terms of worker wellbeing, but even in terms of long-term productivity.

MOVILIZACIÓN DE ENFERMOS

Si adoptas posturas correctas en la movilización y el traslado de enfermos:

- TU ESPALDA NO TE DOLERÁ
- TE CANSARÁS MENOS
- INCREMENTARÁS LA SEGURIDAD DEL PACIENTE

MEDIDAS DE PREVENCIÓN DEL DOLOR DE ESPALDA



ESPALDA RECTA



PIERNAS FLEXIONADAS



PIES SEPARADOS



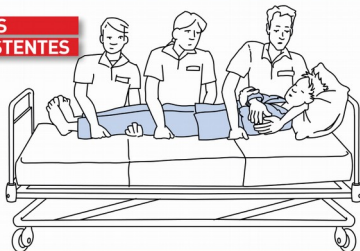
UTILIZACIÓN DE APOYOS



CONTRAPESO DEL CUERPO



PRESAS CONSISTENTES



CARGA CERCA DEL CUERPO



RESPECTA LOS PRINCIPIOS DE MECÁNICA CORPORAL

SOLICITA AYUDA EN LOS MOMENTOS DIFÍCILES

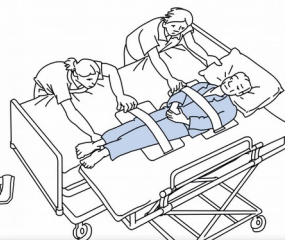
UTILIZA LOS MEDIOS MECÁNICOS DISPONIBLES



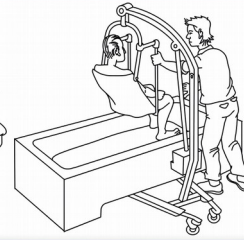
Enfermos totalmente dependientes



Pesos superiores a 50 Kg



Articulación de la cama / Taburetes y asas
Trapecios y deslizadores / Polipastos
Grúas / Camas y camillas graduables en altura



DOGV

Consulta també Normativa aprobada per la Generalitat en relació amb la pandèmia per coronavirus Covid-19, en el DOGV. Fes clic [ací](#) per a entrar.

Nº 9031

Conselleria de Sanitat Universal i Salut Pública

RESOLUCIÓ de 26 de febrer de 2021, de la consellera de Sanitat Universal i Salut Pública, per la qual s'estableixen mesures relatives a l'ús de la màscara per a la contenció del brot epidèmic de la pandèmia de Covid-19 [2021/1932]

dogv.gva.es/datos/2021/02/27/pdf/2021_1932.pdf

BOE

Sense novetats

DOUE

L70

Reglamento de Ejecución (UE) 2021/364 de la Comisión de 26 de febrero de 2021 por el que se aprueba el cloro activo generado a partir de cloruro de sodio por electrólisis como sustancia activa para su uso en biocidas del tipo 1

https://eur-lex.europa.eu/legal-content/ES/TXT/?uri=uriserv%3AOJ.L_.2021.070.01.0006.01.SPA&toc=OJ%3AL%3A2021%3A070%3ATOC

Reglamento de Ejecución (UE) 2021/365 de la Comisión de 26 de febrero de 2021 por el que se aprueba el cloro activo liberado a partir de ácido hipocloroso como sustancia activa para su uso en biocidas del tipo 1




https://eur-lex.europa.eu/legal-content/ES/TXT/?uri=uriserv%3AOJ.L_.2021.070.01.0009.01.SPA&toc=OJ%3AL%3A2021%3A070%3ATOC



NOVETATS AENOR – NORMES UNE




NORMES PUBLICADES RECENTMENT

- UNE-EN 1992-1-2:2011/A1:2021. Eurocódigo 2: Proyecto de estructuras de hormigón. Parte 1-2: Reglas generales. Proyecto de estructuras sometidas al fuego. 2021-02-17

	UNE-EN 1992-1-2:2011/A1:2021
	 Eurocódigo 2: Proyecto de estructuras de hormigón. Parte 1-2: Reglas generales. Proyecto de estructuras sometidas al fuego.
	 Eurocode 2: Design of concrete structures - Part 1-2: General rules - Structural fire design

CORRECCIONS PUBLICADES RECENTMENT

- UNE-EN 60730-1:2019. Dispositivos de control eléctrico automáticos. Parte 1: Requisitos generales.

	UNE-EN 60730-1:2019
	(Versión corregida en fecha 2021-02-17)
	 Dispositivos de control eléctrico automáticos. Parte 1: Requisitos generales.  Automatic electrical controls - Part 1: General requirements

NORMES ANUL·LADES RECENTMENT

- UNE-EN 1869:1997 Mantas ignífugas. 2021-02-10
- UNE-EN 1837:1999+A1:2010. Seguridad de las máquinas. Iluminación integrada en las máquinas. 2021-02-01



RECORDA

Buenas prácticas en la investigación de accidentes laborales



Plan de actividades preventivas de la Seguridad Social 2020



fraternidad.com/previene



Plan de Actividades Preventivas 2020

SECRETARÍA DE ESTADO DE LA SEGURIDAD SOCIAL, DIRECCIÓN GENERAL DE ORDENACIÓN DE LA SEGURIDAD SOCIAL

NOVETATS INVASSAT



Plans d'actuació contra la sinistralitat [\[WWW\]](#)

- **Pla d'actuació contra la sinistralitat** laboral de la Comunitat Valenciana **2021** - Resum 17.02.2021 [\[PDF val\]](#) [\[PDF cas\]](#)

Criteris tècnics de l'INVASSAT [\[WWW\]](#)

- **Formació preventiva** que pot impartir un tècnic o una tècnica de prevenció de riscos laborals de nivell intermedi 17.02.2021 [\[PDF val\]](#) [\[PDF cas\]](#)

Manuals del Campus Virtual de l'INVASSAT

- El risc degut a l'**electricitat estàtica** : mesures preventives 20.01.2021 [\[PDF val\]](#) [\[PDF cas\]](#)

Fitxes d'Investigació d'Accidents FIA [\[WWW\]](#)

- Accident greu per **deflagració** en el manteniment d'**equips electrònics** 27.01.2021 [\[PDF val\]](#) [\[PDF cas\]](#)

Estadístiques de l'INVASSAT [\[WWW\]](#)

- **Dades de sinistralitat laboral** en la Comunitat Valenciana i comparativa amb la resta d'Espanya i altres Comunitats Autònomes Gener-desembre 2019 - Gener-desembre 2020 [\[PDF\]](#)
- Estadística d'**accidents de treball**. Gener 2020-Desembre 2020 [\[PDF\]](#)
- Estadística de **malalties professionals**. Gener 2020-Desembre 2020 [\[PDF\]](#)

SPRL de la Generalitat

- Gestió de residus. mesures tècniques i organitzatives preventives enfront de l'exposició al coronavirus (SARS-CoV-2) 23.02.2021 [\[PDF val\]](#) [\[PDF cas\]](#) **ACTUALITZACIÓ**
- Ús de **protecció respiratòria** enfront de l'exposició al coronavirus (SARS-CoV-2) 18.02.2021 [\[PDF val\]](#) [\[PDF cas\]](#)
- **Mesures preventives enfront de l'exposició al coronavirus** (SARS-CoV-2) 01.02.2021 [\[PDF val\]](#) [\[PDF cas\]](#)

Observatori de Seguretat i Salut Laboral de la Comunitat Valenciana [\[WWW\]](#)

- Caracterització de la **seguretat viària laboral** en la Comunitat Valenciana 2019 14.12.2020 [\[PDF val\]](#) [\[PDF cas\]](#)

Apunts tècnics de l'INVASSAT [\[WWW\]](#)

- Comercialització de **màquines** : claus per a una adquisició sense sorpreses 21.12.2020 [\[PDF val\]](#) [\[PDF cas\]](#)

Butlletins de novetats

- **Butlletí de novetats** en seguretat i salut laboral de l'INVASSAT 01.2021 [\[PDF\]](#)

NOVETATS OIT

NOU Preguntas y respuestas con Corinne Vargha sobre el lanzamiento del Informe 2021 de la CEACR

La Comisión de Expertos en Aplicación de Convenios y Recomendaciones (CEACR) es uno de los elementos clave del sistema de control de las normas internacionales del trabajo de la OIT. Es un órgano independiente compuesto por 20 expertos jurídicos de alto nivel, encargado de examinar la aplicación de los Convenios y Recomendaciones de la OIT por parte de los Estados miembros de la OIT. Acaba de publicar su informe anual. OIT Noticias analizó las principales conclusiones con Corinne Vargha, Directora del Departamento de Normas Internacionales del Trabajo.

https://www.ilo.org/global/about-the-ilo/newsroom/news/WCMS_773495/lang-es/index.htm

El rápido crecimiento de la economía digital reclama una respuesta de política coherente

El crecimiento de las plataformas digitales conlleva oportunidades y problemas para los trabajadores y las empresas, y plantea además la necesidad de un diálogo internacional sobre políticas.

https://www.ilo.org/global/about-the-ilo/newsroom/news/WCMS_771927/lang-es/index.htm



RECORDA

Oficina
Internacional
del Trabajo
Ginebra

Trabajar juntos para promover
un medio ambiente de trabajo
seguro y saludable

CONFERENCIA INTERNACIONAL DEL TRABAJO
106.ª REUNIÓN, 2017

NOVETATS EU-OSHA

NOU Commission launches consultation on improving working conditions on digital labour platforms

The European Commission has launched the first-stage consultation of European social partners on how to improve the working conditions for people working through digital labour platforms. Platform work is developing rapidly in the EU across a growing number of sectors. However, certain types of platform work are also associated with precarious working conditions, reflected in occupational safety and health (OSH) challenges, the lack of transparency and predictability of contractual arrangements, and insufficient access to social protection.

<https://osha.europa.eu/es/oshnews/commission-launches-consultation-improving-working-conditions-digital-labour-platforms>

Workplace challenges and risk factors call for new approaches in MSDs prevention

The prevalence of musculoskeletal disorders (MSDs) remains high among EU workers due to a combination of elements. These include the impact of changing ways of working, an ageing workforce, and psychosocial factors. New approaches to prevention can help to achieve a long-term reduction in the prevalence of MSDs among EU workers.

<https://healthy-workplaces.eu/en/media-centre/news/workplace-challenges-and-risk-factors-call-new-approaches-msds-prevention>

Episodio 03: Marcha en marcha - Napo en aligera la carga - 2021 ✕



Napo in... lighten the load - 2021 - episode 03 - Keep on runnin'

Ver en  YouTube

NOU

NOVETATS INSST

[AAP Segut tractor](#) Segut tractor es un simulador de conducción de tractor destinado a formar en la conducción segura y en el uso adecuado de las medidas de protección (ROPS y cinturón de seguridad), concienciando acerca del riesgo de accidente por vuelco y reforzando las conductas seguras.

[Guía de actuación para la implantación de comportamientos seguros y saludables, generadores de Cultura preventiva y de Excelencia](#) La resistencia al cambio es connatural al ser humano si bien el cambio es permanente en todos nosotros. Nos encontramos en la era de la información en la que algunos paradigmas de los siglos XIX y XX que venimos arrastrando no nos sirven, y por ello es preciso modificarlos.

[Ocupación, actividad económica y mortalidad por cáncer en España: Resumen ejecutivo](#) Afrontar el cáncer en la población trabajadora supone afrontar uno de los principales retos en los campos de la Salud Pública y de la Salud Laboral. Las estimaciones de la Sociedad Española de Oncología Médica (SEOM) de 2019 evidencian que la probabilidad de desarrollar un cáncer pasa de un 2% entre los 30 y los 35 años a un 15,7% en la franja de edad entre 60 y 64 años, lo que es especialmente relevante en una Sociedad del Trabajo en proceso de envejecimiento.

INSST - Espacio COVID-19

<https://www.insst.es/espacio-campana-covid-19>



Fichas de selección y uso de EPI



En este apartado se muestra el listado de todas las fichas de selección y uso de equipos de protección individual, clasificadas según los diferentes tipos de protección y por orden alfabético.

RECORDA

ÚLTIMES INCORPORACIONS A LA BIBLIOTECA DIGITAL DE PRL

NOU GONZALEZ-RODRIGUEZ, Rubén; LOPEZ-CASTEDO, Antonio; PASTOR-SELLER, Enrique; Verde-Diego, Carmen. [Síndrome de burnout en el Sistema de Salud: el caso de las trabajadoras sociales sanitarias](#). *Enfermería Global* [en línea]. 2020, 19. 2. 11 p. [Consulta 25.02.2021]. ISSN: 1695-6141. DOI: 10.6018/eglobal.382631.

Sanitat i serveis sociosanitaris | Síndrome de cremar-se pel treball o burnout

Objectiu: L'objectiu general d'aquesta investigació és mesurar la prevalença de la síndrome de burnout en el col·lectiu professional de treballadores socials sanitàries que exerceixen la seua activitat laboral en els diferents serveis i centres del Servei Públic de Salut de Galícia (Espanya). Mètode: S'ha plantejat un disseny d'enfocament quantitativ-analític i transversal, utilitzant com a instrument principal el qüestionari Maslach Burnout Inventory, versió Human Services Suvey. Aquest qüestionari mesura tres dimensions relacionades amb el burnout: Esgotament emocional, Despersonalització i Realització personal. La recollida de dades es va realitzar a través d'una aplicació d'enquestes entre les treballadores socials col·legiades en el Col·legi Oficial de Treball Social de Galícia. Resultats: El 86,2% de la població objecte d'estudi són dones i un 13,8% homes, i les seues edats estan compreses entre els 23 i els 63 anys. Les dades de prevalença de l'estudi llancen uns resultats elevats, especialment en la dimensió d'Esgotament Emocional on més de la meitat de la població objecte d'estudi presenta una puntuació considerada alta. Conclusió: Igual que altres col·lectius professionals que exerceixen la seua activitat laboral en el sistema de salut, com és el cas d'Infermeria i Medicina, les treballadores socials sanitàries presenten índexs elevats de burnout, sent l'Esgotament Emocional la dimensió més afectada.

NOU BADIA, Eulàlia; NAVAJAS ADÁN, Joaquín; LOSILLA VIDAL, Josep Maria. [Safety Culture in the Spanish Nuclear Power Plants through the Prism of High Reliability Organization, Resilience and Conflicting Objectives Theories](#). *Applied Sciences* [en línea]. 2021, 11. 1. 25 p. [Consulta 23.02.2021]. ISSN: 2076-3417. DOI: 10.3390/app11010345.

Cultura de la prevenció i la seguretat | Energia | Organització del treball

La cultura de seguretat és el resultat de valors, actituds i percepcions dels membres d'una organització que prioritzen la seguretat sobre els objectius en competència. Investigacions anteriors han demostrat l'impacte que els aspectes organitzacionals poden tindre en l'acompliment de la seguretat. Sota el prisma dels enfocaments teòrics de la teoria de les organitzacions d'alta fiabilitat (HROT), l'enginyeria de resiliència (RE) i la perspectiva d'objectius en conflicte, aquest estudi va tindre com a objectiu descriure els principals trets generals de la cultura de seguretat de les centrals nuclears espanyoles, així com identificar particularitats associades amb subcultures. Per a això, es va realitzar una anàlisi estadística de les enquestes de cultura de seguretat i escales de ràting ancorades conductuals (BARS), entregades a totes les centrals nuclears espanyoles en funcionament. Els resultats revelen que la seguretat és un valor reconegut que preval sobre la producció, existeix un alt grau d'estandardització, les centrals estan més ben preparades per a organitzar plans i estratègies que per a adaptar-se i fer front a les necessitats d'una crisi, i existeix una situació crítica i fragmentada. percepció sobre els processos d'assignació de recursos. Les troballes també identifiquen que aspectes sociodemogràfics, com el lloc de treball i la relació contractual, semblen estar configurant visions diferenciades. Es discuteixen diverses implicacions de seguretat vinculades als resultats.

FERNÁNDEZ TERUEL, Carlos. [Las mutuas colaboradoras con la Seguridad Social: pasado, presente y futuro](#) [en línea]. Tesis doctoral. Alejandra Selma Penalva, dir. Murcia: Universidad de Murcia, 2020, 500 p. [Consulta: 24.02.2021].

Gestió de la prevenció | Polítiques públiques per a la prevenció

La present Tesi doctoral té com a objecte realitzar una anàlisi exhaustiva de la figura de les Mútues Col·laboradores de la Seguretat Social amb la finalitat d'aconseguir tres objectius principals. El primer és conèixer en profunditat la història centenària de les mútues: com van sorgir, amb quin objectiu, les diferents normatives que els han anat afectant i el procés de maduració històrica que han experimentat fins a l'època actual. El segon, aclarir i sistematitzar el règim jurídic vigent, analitzant la normativa aplicable i referenciant les possibles modificacions que poden esdevenir a curt termini per la possible aprovació del Projecte del Reglament de Mútues. I, en tercer lloc, examinar el règim legal de les prestacions sanitàries i econòmiques a les quals tenen dret els treballadors que han patit un accident de treball o malaltia professional a Itàlia a través del INAIL per a així oferir una visió comparativa entre les regulacions italiana i espanyola. Aconseguits aquests objectius principals, es pretén aconseguir un objectiu final: concloure sobre les principals vicissituds que presenta la regulació actual de les mútues i la manera de solucionar-les. Podrien formar part d'aquesta solució l'elaboració d'un nou Reglament de Mútues que simplifiqui i esclareixca la regulació actual, la instauració d'un organisme únic estatal especialitzat que gestione totes les prestacions sanitàries i econòmiques derivades de contingències professionals, com existeix a Itàlia, així com la creació d'òrgans judicials especialitzats en prestacions de la Seguretat Social.

CONCHEIRO-MOSCOSO, Patricia; GROBA, Betania; MARTÍNEZ-MARTÍNEZ, Francisco José; MIRANDA-DURO, María del Carmen; NIETO-RIVEIRO, Laura; POUSADA, Thais; QUEIRÓS, Cristina, et al. [Study for the Design of a Protocol to Assess the Impact of Stress in the Quality of Life of Workers](#). *International Journal of Environmental Research and Public Health* [en línia]. 2021, 18. 4. 11 p. [Consulta 23.02.2021]. ISSN: 1661-7827. DOI: 10.3390/ijerph18041413.

Estrés | Síndrome de cremar-se pel treball o burnout

L'estrés laboral és un dels temes més rellevants en salut pública. Té un impacte significatiu en la salut, especialment en el desenvolupament de trastorns mentals, provocant un desequilibri laboral. Existeix un interès creixent en el desenvolupament d'eines amb un efecte positiu en els treballadors. A aquest efecte, la tecnologia portàtil s'està tornant cada vegada més popular, ja que mesura variables biomètriques com els batecs del cor, l'activitat i el somni. Aquesta informació es pot utilitzar per a avaluar l'estrés que pateix una persona, la qual cosa podria permetre el desenvolupament d'estratègies d'afrontament de l'estrés, tant a nivell professional com personal. Mètodes: Aquest article descriu un estudi observacional, analític i longitudinal que es desenvoluparà en un centre d'investigació de la Corunya, Espanya. Els participants completaran diverses escales i qüestionaris al llarg de l'estudi. Per a l'anàlisi estadística s'utilitzaran mètodes específics per a avaluar l'associació entre variables numèriques i categòriques. Discussió: Aquest estudi establirà les bases per a un estudi més ampli i complet per a avaluar l'estrés ocupacional en diferents entorns laborals. Això ens permetrà començar a comprendre com l'estrés laboral influeix en l'activitat de la vida diària i l'equilibri ocupacional, la qual cosa podria millorar directament la qualitat de vida dels treballadors si es prenen les mesures necessàries.

INSTITUTO NACIONAL DE SEGURIDAD Y SALUD EN EL TRABAJO (Espanya). [La ventilación como medida preventiva frente al coronavirus SARS-CoV-2](#) [en línia]. Madrid: INSST, 2021. 17 p. [Consulta: 19.02.2021].

Qualitat d'aire interior | PRL COVID-19

Aquest document recull els conceptes bàsics de ventilació com a mesura preventiva enfront de la transmissió del SARS-CoV-2 per aerosols en els centres de treball, així com les fonts d'informació que poden resultar útils, d'acord amb els criteris de les autoritats competents. S'han publicat nombrosos estudis i articles sobre el comportament del SARS-CoV-2, la seua viabilitat, supervivència, propagació i transmissió. En aquest sentit, una de les últimes conclusions llançades per les investigacions i que ha sigut acceptada recentment pel Ministeri de Sanitat, és la transmissió d'aquest coronavirus a través dels aerosols. Considerant aquesta via de transmissió, la ventilació juga un paper clau com a mesura preventiva enfront de la propagació del virus en ambients interiors, contribuint a la reducció dels contagis, i així ho ha posat de manifest l'Organització Mundial de la Salut (OMS). Tal és la seua importància, que la necessitat d'adoptar mesures preventives lligades a la ventilació en els centres de treball s'estableix mitjançant el Reial decret llei 21/2020, de 9 de juny, de mesures urgents de prevenció, contenció i coordinació per a fer front a la crisi sanitària ocasionada pel COVID-19.

NACIONES UNIDAS. [The World of Work and COVID-19](#) [en línia]. Geneva: United Nations, 2020. 29 p. [Consulta: 18.02.2021].

Condicions de treball | Organització del treball | PRL COVID-19

La pandèmia de COVID-19 (coronavirus) ha posat potes enlaire el món del treball. Està tenint un efecte dramàtic en els llocs de treball, els mitjans de vida i el benestar dels treballadors i les seues famílies i de les empreses de tot el món, especialment les xicotetes i mitjanes. Si bé uns certs sectors i indústries s'han mogut amb èxit en línia, assenyalant el camí cap a innovacions emocionants en el món del treball, milions de treballadors han perdut els seus mitjans de vida i molts més, especialment les dones que es concentren en sectors altament exposats, segueixen en risc. Aquest resum de polítiques presenta les dures conseqüències del COVID-19 en un món laboral ja precari i brinda opcions pràctiques per a recuperar-se millor.

INVASSAT A LES XARXES

GVA Invassat
Publicado por Casiopea Segura · 26 de febrero a las 12:17 ·

CARTEL. "TU ITINERARIO DE PROTECCIÓN FRENTE A LA COVID-19 EN OBRAS DE CONSTRUCCIÓN".

Desplazamientos:

- ✓ Antes de salir de casa **MÍDETE** la **TEMPERATURA CORPORAL**
- ✓ **EVITA** en la medida de lo posible el **TRANSPORTE PÚBLICO**
- ✓ Siempre que sea posible **UTILIZA** el **VEHÍCULO** de forma **INDIVIDUAL**
- ✓ Si **COMPARTES VEHÍCULO**, sentaos **DOS** por **FILA** como **MÁXIMO**
- ✓ **DESINFECTA** el **VEHÍCULO** **TRAS** cada **USO**

Vía [Fundación Laboral de la Construcción](#)
[#Cartel](#) [#construcción](#) [#COVID19](#) [#desplazamientos](#)



Tu itinerario de protección FRENTE A LA COVID-19 EN OBRAS DE CONSTRUCCIÓN
Desplazamientos

Gva Invassat
Institut Valencià de Seguretat i Salut en el Treball - Instituto Valenciano de Seg...
2 días ·

ACTUALIZACIÓN MEDIDAS COVID-19

- ✓ Comercios abiertos hasta las 20 h
- ✓ Limitación de grupos en espacios públicos y privados
- ✓ Deporte al aire libre

...
<https://lnkd.in/eXsp55x>
Vía Conselleria de Sanitat
[#COVID19](#) [#medidascovid](#)

A partir del 1 de marzo y en vigor durante 14 días

Medidas COVID-19		
Terrazas en hostelería y restauración Abiertas hasta las 6 de la tarde y un máximo permitido de 4 personas por mesa	Comercios abiertos hasta las 20 horas Los establecimientos de alimentación, farmacias y esenciales podrán continuar con su horario habitual	Limitación de grupos en espacios públicos y privados 4 personas máximo en espacios públicos y encuentros en espacios privados limitados al mismo núcleo de convivencia
Confinamiento perimetral de grandes ciudades Queda eliminado a partir del primer fin de semana de marzo	Deporte al aire libre Se podrá practicar en instalaciones deportivas abiertas, sin contacto y máximo en grupos de 4 personas	Se mantiene el confinamiento perimetral del territorio valenciano y la limitación de movilidad nocturna a partir de las 22 horas

TVM
Infórmate en: informacio@gva.es 900 300 555

GVA Invassat
@GVAInvassat

NAPO

"Episodio 01 Así de fácil - Napo en aligera la carga - 2021"

Los TME son el problema de salud relacionado con el trabajo más común en Europa.

[#TrabajosSaludables](#) [#EUHealthyWorkplaces](#)
[#RelajemosLasCargas](#) tinyurl.com/y8wuv933



Napo in... lighten the load - 2021 - episodio 01 - Easy does it!
napofilm.net

CAMPUS VIRTUAL DE L'INVASSAT

1^a edició 2021: de l'1 de març al 15 de maig

Preinscripció des del 15 de febrer

Cursos bàsics

- Bàsic Genèric (50 hores) (dirigit exclusivament a personas ocupades)
- Sector Administració (50 hores)
- Emergències (70 hores)
- Nanomaterials (50 hores)
- Autònoms (50 hores)
- Sector químic (50 hores)
- Sector alimentació (50 hores)
- Sector educatiu (50 hores)
- Sector serveis (50 hores)

Cursos de promoció de la PRL

- Comandaments Directius (30 hores)
- Empleats i empleades de la llar (15 hores)
- Curs de Transversalització de la SST en la Formació Primària, Secundària i el Batxillerat (30 hores)

Cursos específics

- Plans d'autoprotecció (15 hores)
- Riscos de l'electricitat estàtica (15 hores)

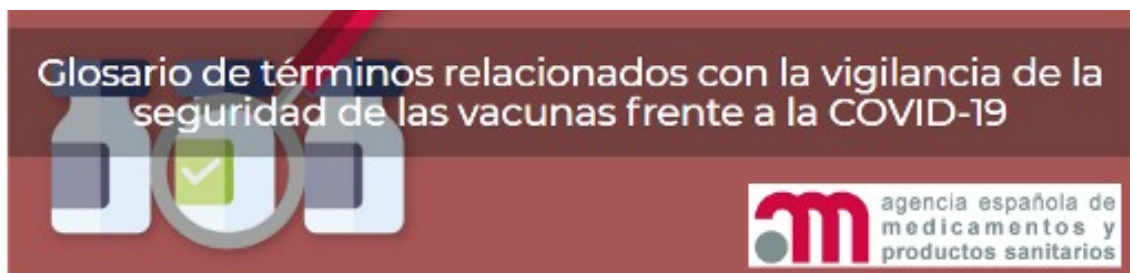
ESPAI COVID-19

Administracion.gob.es: [Nueva normalidad. Crisis sanitaria COVID-19](#)

DOGV: [Normativa aprobada per la Generalitat en relació amb la pandèmia per coronavirus Covid-19](#)

InfoCoronavirus. Accés a les seccions amb directrius i normativa COVID-19 de cadascuna de les conselleries de la Generalitat.

Observatorio de Derecho Público y Constitucional y COVID-19 en España. Universitat de València.



GIV COVID-19 Gestión integral de la vacunación COVID-19



Informe de actividad

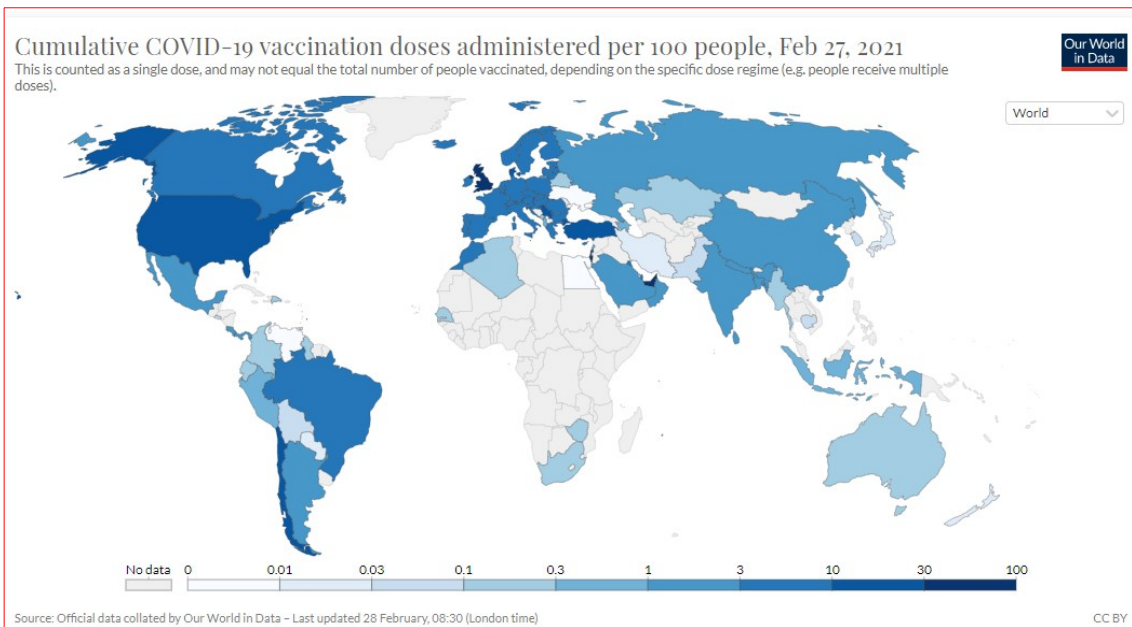
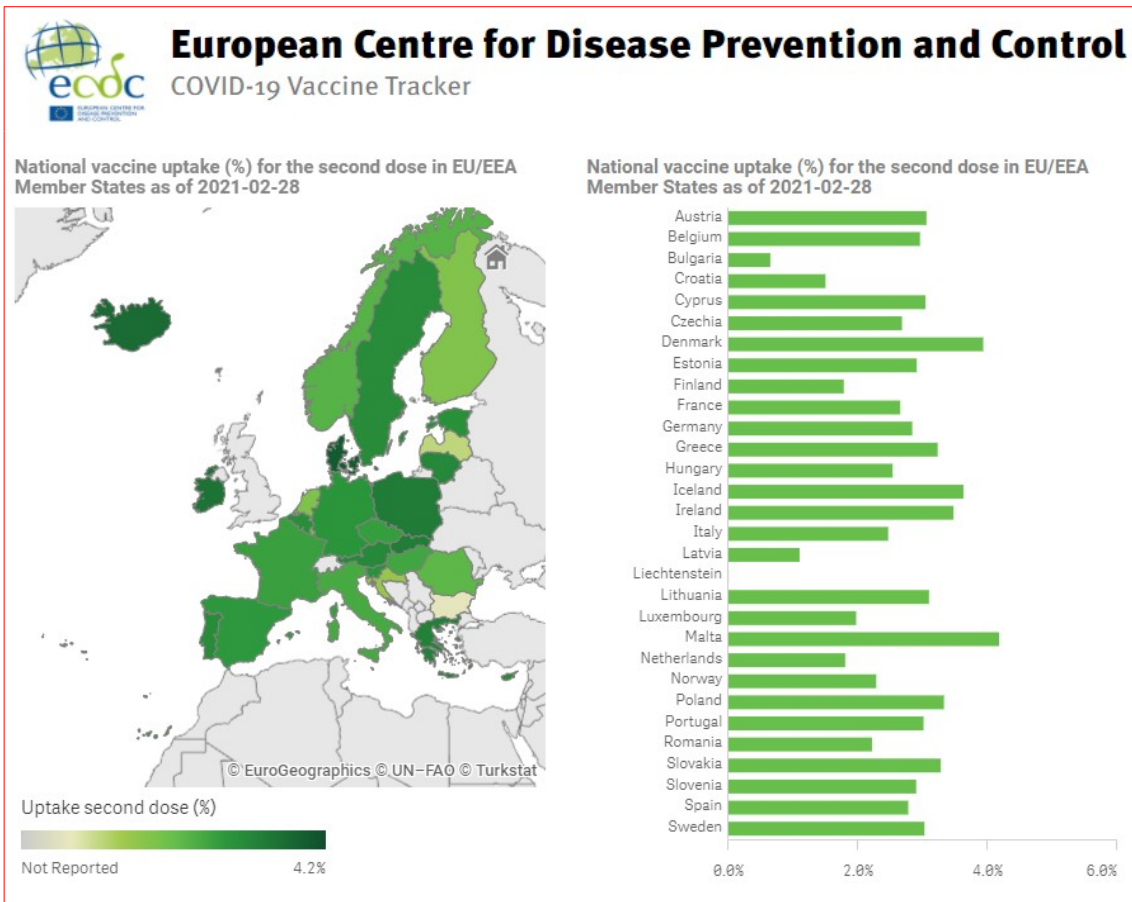


Informe de actividad del proceso de vacunación

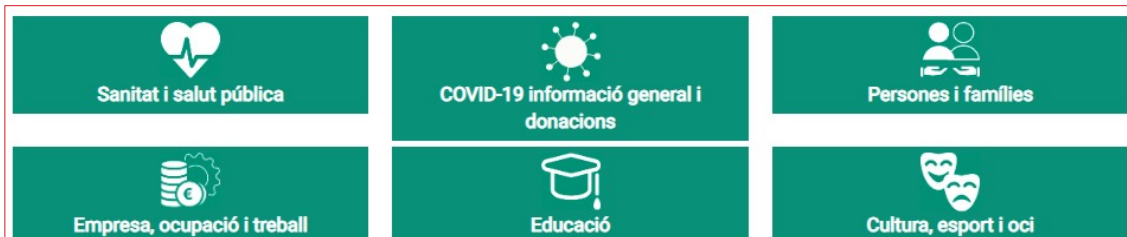
Periodo de los datos: 27/12/2020 - 25/02/2021
Fecha del informe: 26/02/2021

Datos por CC.AA y tipo de vacuna

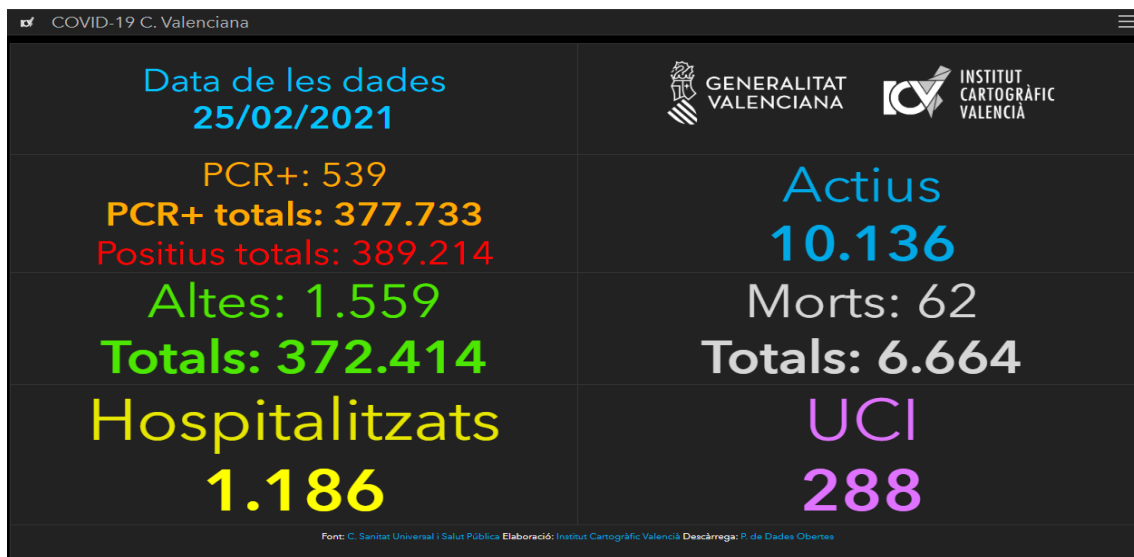
	Dosis entregadas Pfizer ⁽¹⁾	Dosis entregadas Moderna ⁽¹⁾	Dosis entregadas AstraZeneca ⁽¹⁾	Dosis entregadas totales ⁽¹⁾	Dosis administradas ⁽²⁾	% sobre entregadas ⁽³⁾	Nº Personas con pauta completa	Fecha de la última vacuna registrada ⁽²⁾
Andalucía	662.310	36.300	144.200	842.810	724.385	85,9%	225.068	25/02/2021
Aragón	112.635	6.300	22.600	141.535	126.328	89,3%	45.931	25/02/2021
Asturias*	112.055	6.300	17.400	135.755	109.192	80,4%	38.716	24/02/2021*
Baleares	56.520	3.200	19.900	79.620	57.292	72,0%	21.124	25/02/2021
Canarias	129.840	7.000	37.100	173.940	138.557	79,7%	51.231	25/02/2021
Cantabria	55.725	2.900	9.900	68.525	56.389	82,3%	20.346	25/02/2021
Castilla y León	246.585	13.500	40.800	300.885	245.671	81,6%	88.792	25/02/2021
Castilla La Mancha	167.175	9.200	34.800	211.175	160.235	75,9%	66.945	25/02/2021
Cataluña	570.410	31.400	132.700	734.510	614.048	83,6%	186.268	25/02/2021
C. Valenciana	288.010	15.700	86.200	389.910	313.175	80,3%	101.330	25/02/2021
Extremadura	102.455	5.400	18.100	125.955	107.200	85,1%	38.608	25/02/2021
Galicia	179.125	9.800	46.100	235.025	200.432	85,3%	58.689	25/02/2021
La Rioja	28.145	1.400	5.400	34.945	26.699	76,4%	9.205	25/02/2021
Madrid	464.415	25.400	115.600	605.415	417.627	69,0%	171.781	25/02/2021
Murcia	121.235	6.600	25.700	153.535	117.831	76,7%	49.915	25/02/2021
Navarra	55.725	2.900	11.200	69.825	57.034	81,7%	21.274	25/02/2021
País Vasco	148.410	7.900	37.900	194.210	122.558	63,1%	46.157	25/02/2021
Ceuta	4.320	400	1.500	6.220	6.272	100,8%	1.136	25/02/2021
Melilla	3.150	400	1.500	5.050	4.710	93,3%	1.267	25/02/2021
Totales	3.508.245	192.000	808.600	4.508.845	3.605.635	80,0%	1.243.783	



COVID-19 EN LA COMUNITAT VALENCIANA



[Recursos d'informació COVID-19](#). GVAOberta



[COVID-19 C. Valenciana: Monitoratge de la situació.](#)

Institut Cartogràfic València i Conselleria de Sanitat Universal i Salut Pública

Veure també

- ▶ **Panel COVID-19.** Instituto de Salud Carlos III [[WWW](#)]
- ▶ **Vigilancia de los excesos de mortalidad por todas las causas : informes MoMo.** Instituto de Salud Carlos III [[WWW](#)]
- ▶ **Dades COVID-19,** en el portal de DadesObertes de la Generalitat [[WWW](#)]
- ▶ **Expedients de regulació d'ocupació, ERO i de regulació temporal d'ocupació, ERTO, sol·licitats i resolts en la Comunitat Valenciana,** en el portal de DadesObertes de la Generalitat [[WWW](#)]
- ▶ **COVID19: IvieExpress.** Institut Valencià d'Investigacions Econòmiques [[WWW](#)]

Spain: Coronavirus Pandemic Country Profile

Research and data: Hannah Ritchie, Esteban Ortiz-Ospina, Diana Beltekian, Edouard Mathieu, Joe Hasell, Bobbie Macdonald, Charlie Giattino, and
Web development: Breck Yunits, Ernst van Woerden, Daniel Gavrilov, Matthieu Bergel, Shahid Ahmad, and Jason Crawford

Our World
in Data

The data on the coronavirus pandemic is updated daily. Last update: November 17, 2020 (10:00, London time).

INFORMACIÓ DE REFERÈNCIA COVID-19

3.188.553
casos confirmados en
España

37.120.817
casos confirmados en
Europa

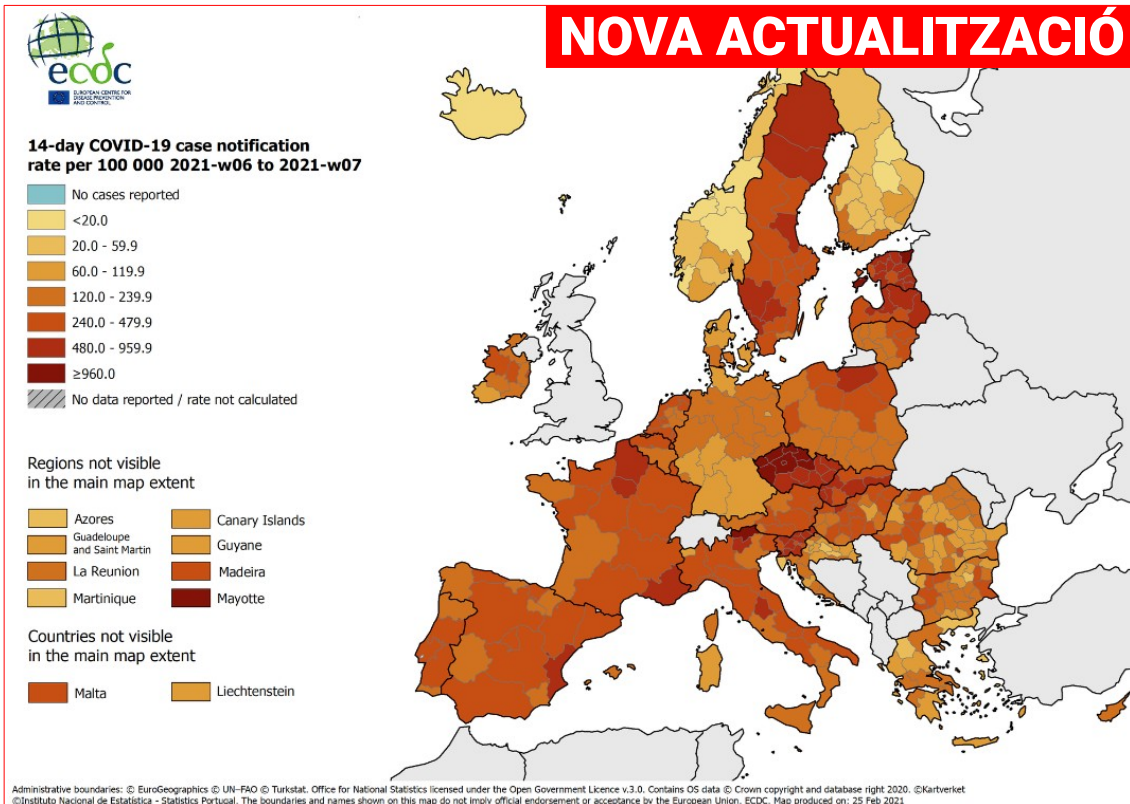
112.456.453
casos confirmados en
el mundo

Tabla 1. Casos de COVID-19 confirmados totales, diagnosticados el día previo y diagnosticados o con fecha de inicio de síntomas en los últimos 14 y 7 días a 26.02.2021

CCAA	Casos totales	Casos diagnosticados el día previo	Casos diagnosticados en los últimos 14 días		Casos diagnosticados en los últimos 7 días		Casos diagnosticados con fecha de inicio de síntomas en los últimos 14d.		Casos diagnosticados con fecha de inicio de síntomas en los últimos 7d.	
			Nº	IA*	Nº	IA*	Nº	IA*	Nº	IA*
Andalucía	476.822	204	16.696	198,43	5.755	68,40	4.475	53,18	750	8,91
Aragón	106.480	204	2.893	219,28	1.276	96,72	1.495	113,32	506	38,35
Asturias	43.179	150	2.221	217,15	988	96,60	191	18,67	81	7,92
Baleares	55.991	34	1.058	92,04	369	32,10	770	66,99	203	17,66
Canarias	40.477	200	2.286	106,16	1.213	56,33	1.232	57,21	497	23,08
Cantabria	24.574	44	876	150,75	391	67,29	472	81,23	150	25,81
Castilla La Mancha	168.561	29	2.431	119,59	804	39,55	953	46,88	235	11,56
Castilla y León	205.587	230	4.734	197,29	1.841	76,72	2.647	110,31	955	39,80
Cataluña	577.701	101	16.502	215,00	6.976	90,89	8.964	116,79	2.981	38,84
Ceuta	4.562	14	237	279,56	86	101,44	138	162,78	44	51,90
C. Valenciana	377.866	181	6.934	138,58	2.211	44,19	2.718	54,32	533	10,65
Extremadura	68.952	37	741	69,40	278	26,04	280	26,22	102	9,55
Galicia	111.461	113	4.338	160,70	1.693	62,72	1.891	70,05	561	20,78
Madrid	583.862	1.077	20.370	305,70	8.570	128,61	9.003	135,11	2.720	40,82
Melilla	6.938	15	345	398,90	178	205,81	177	204,66	72	83,25
Murcia	106.200	45	1.722	115,27	663	44,38	857	57,37	275	18,41
Navarra	51.244	50	907	138,64	443	67,71	542	82,85	215	32,86
País Vasco	150.674	308	5.570	252,29	2.477	112,19	87	3,94	6	0,27
La Rioja	27.422	16	328	103,54	106	33,46	148	46,72	43	13,57
ESPAÑA	3.188.553	3.052	91.189	193,91	36.318	77,23	37.040	78,76	10.929	23,24

* IA: Incidencia acumulada (casos diagnosticados/100.000 habitantes)

Ministeri de Sanitat - Informe d'actualització diària



Veure també el lloc COVID-19 en España, de l'ISCIII

- ▶ Panel COVID-19: Situación y evolución de la pandemia de COVID-19 en España [\[WWW\]](#)
- ▶ Informes COVID-19 [\[WWW\]](#)
- ▶ Estudio Nacional de sero-Epidemiología de la infección por SARS-CoV-2 en España (ENE-Covid19) [\[WWW\]](#)
- ▶ Vigilancia de la Mortalidad Diaria (MoMo) [\[WWW\]](#)
- ▶ Informes MoMo 2020 [\[WWW\]](#)

INFORMACIÓ COVID-19 A LA RESTA DE CCAA

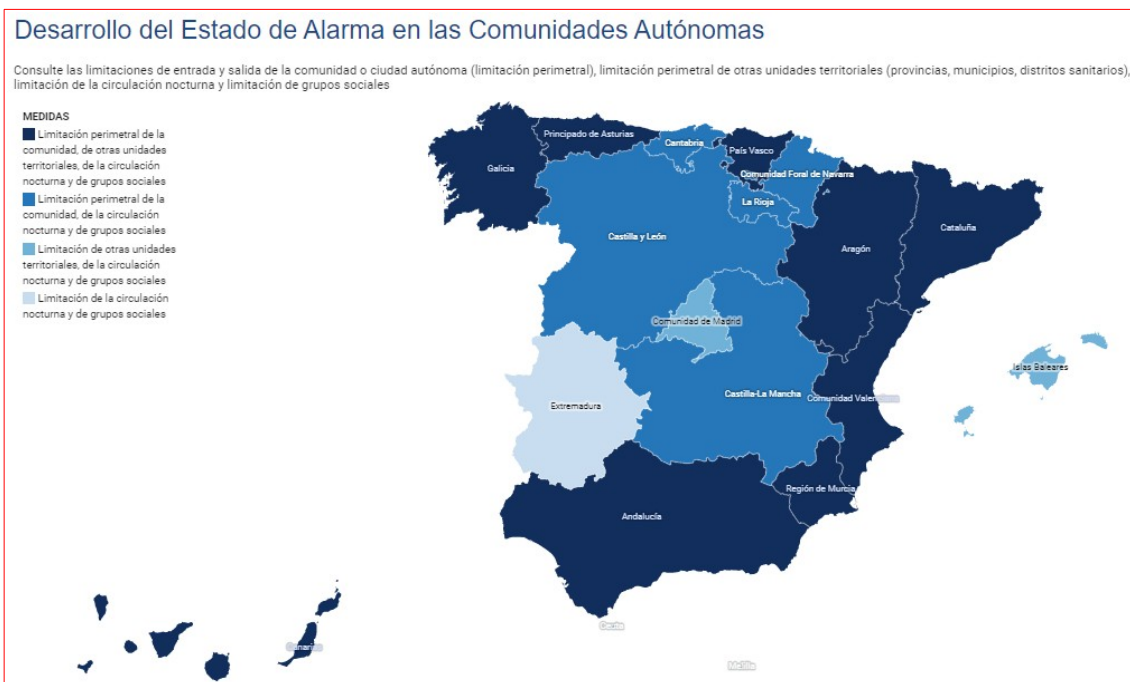
- ▶ Andalucía [\[WWW\]](#)
- ▶ Aragón [\[WWW\]](#)
- ▶ Astúries [\[WWW\]](#)
- ▶ Canàries [\[WWW\]](#)
- ▶ Cantàbria [\[WWW\]](#)
- ▶ Castilla i Lleó [\[WWW\]](#)
- ▶ Castilla-la Manxa [\[WWW\]](#)
- ▶ Catalunya [\[WWW\]](#)
- ▶ Extremadura [\[WWW\]](#)
- ▶ Galícia [\[WWW\]](#)
- ▶ Illes Balears [\[WWW\]](#)
- ▶ La Rioja [\[WWW\]](#)
- ▶ Madrid [\[WWW\]](#)
- ▶ Múrcia [\[WWW\]](#)
- ▶ Navarra [\[WWW\]](#)
- ▶ País Basc [\[WWW\]](#)

ALTRES ESPAIS D'INTERÉS PER FER SEGUIMENT DE LA PANDÈMIA A ESPANYA

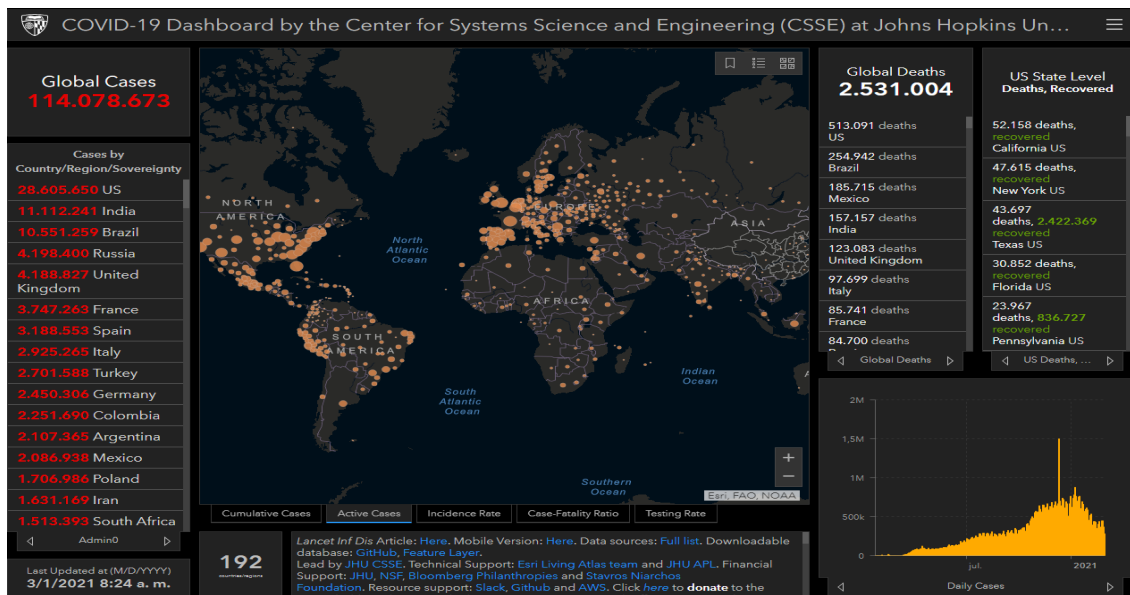
- ✓ [Nueva normalidad. Crisis sanitaria COVID-19](#), en administraci3n.gob.es
- ✓ [Análisis de la movilidad en España durante el Estado de Alarma](#), del Ministeri de Transports, Mobilitat i Agenda Urbana
- ✓ [Evoluci3n del tráfic3 por el efecto de COVID-19](#), DGT
- ✓ [Informaci3n estadística para el análisis del impacto de la crisis COVID-19](#), de l'INE

Si teniu inter3s a saber més, visiteu

- [Guía COVID-19 : guía de informaci3n de salud y recursos web de calidad contrastada](#), de l'Instituto de Salud Carlos III

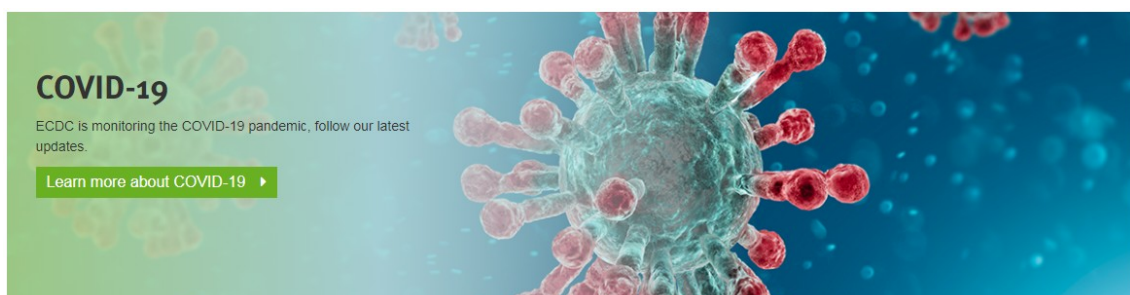


ESPAIS PER A VISUALITZAR LA PANDÈMIA



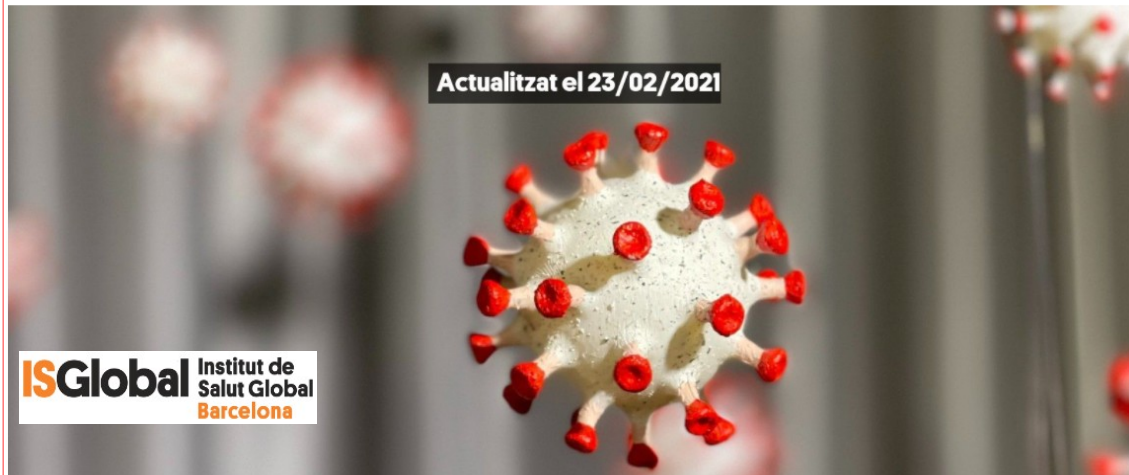
ALTRES ESPAIS D'INTERÉS PER VISUALITZAR LA PANDÈMIA

- ✓ [AI-powered COVID-19 watch](#). Organització per a la Cooperació i el Desenvolupament Econòmic OCDE
- ✓ [COVID social impact timeline](#). European Trade Union Institute ETUI
- ✓ [Información estadística para el análisis del impacto de la crisis COVID-19](#). Institut Nacional d'Estadística
- ✓ [Coronavirus COVID-19](#). Organització Mundial de la Salut OMS
- ✓ [ECDC situation dashboard](#). Centre Europeu de Prevenció i Control de Malalties ECDC
- ✓ [COVID-19 Projections](#). Institute for Health Metrics and Evaluation
- ✓ [ECML Covid](#). Centre Comú d'Investigació de la Comissió Europea
- ✓ [Predictive Monitoring of COVID-19](#).
- ✓ [Hoja de ruta europea para el levantamiento de las medidas de confinamiento contra el coronavirus](#), de la Comissió Europea
- ✓ [Understanding the Coronavirus \(COVID-19\) pandemic through data](#). Banc Mundial
- ✓ [COVID-19 Daily Epidemic Forecasting](#). Institute of Global Health, University of Geneva
- ✓ [FAO's Big Data tool on food chains under the COVID-19 pandemic](#). Organització de les Nacions Unides per a l'Agricultura i l'Alimentació FAO
- ✓ [Genomic epidemiology of novel coronavirus](#). Nextstrain
- ✓ [Diagramas de Riesgo de España por comunidades autónomas y provincias](#), de la Universitat Politècnica de Catalunya
- ✓ [Coronavirus Pandemic \(COVID-19\)](#), en Our World in Data



PER A COMBATRE LA DESINFORMACIÓ SOBRE LA PANDÈMIA

COVID-19: Novetats científiques




- **NOU** Alfredo Corell Almuzara. [COVID-19: la guerra de las dosis](#). The Conversation. 28.02.2021
- **NOU** Ángeles Sánchez Díez; José Manuel García de la Cruz. [La pandemia acrecienta la desigualdad y la pobreza en América Latina](#). The Conversation. 28.02.2021
- **NOU** Fernando Navarro. [Cómo hablar y escribir bien sobre la pandemia coronavírica: las dudas básicas](#). SINC. 26.02.2021.
- Cristina Peris Martínez. [¿Podemos contraer covid-19 a través de los ojos?](#) The Conversation. 25.02.2021
- Itziar de Lecuona; Fernando García López. [Vacunación contra la covid-19: convencer, mejor que obligar](#). SINC. 24.02.2021
- Àlvar Agustí. [Cómo varían el riesgo y el pronóstico de covid-19 en un paciente de EPOC](#). The Conversation. 24.02.2021
- Pilar Rojo; Elena Molina. [El coronavirus revoluciona la relación empleado-empresa](#). The Conversation. 24.02.2021
- Alba Pérez González. [Impacto psicológico de la covid-19 en profesionales en primera línea](#). The Conversation. 24.02.2021
- Ignacio López-Goñi. [Diez buenas noticias sobre el coronavirus \(un año después\)](#). The Conversation. 23.02.2021
- Antonio J. Ruiz Alcaraz, María Concepción Martínez-Esparza Alvargonzález y María del Pilar García Peñarrubia. [Infectar a voluntarios sanos con el SARS-CoV-2 ayudará a entender mejor la covid-19](#). 23.02.2021

RECORDA...

- Jose M Jimenez Guardedeño, Alejandro Pascual Iglesias, Ana María Ortega-Prieto et al. [Guía definitiva para desmentir bulos sobre el SARS-CoV-2 y la COVID-19](#). The Conversation. 18.01.2021
- Sergio García Magariño, Augusto López-Claros. [Covid-19: un decálogo de lecciones de la pandemia](#). The Conversation. 17.01.2021
- Ana Belén Fernández Souto, José Rúas Araújo. [Manual de instrucciones para identificar los bulos de la covid-19](#). The Conversation. 22.12.2020

RECORDA


GLOSSARI COVID-19



Para entender qué es lo que pasa, palabra por palabra

GENERALITAT VALENCIANA | TOTS A UNA VEU

GLOSSARI COVID-19



Per a entendre què és el que passa, paraula per paraula

GENERALITAT VALENCIANA | TOTS A UNA VEU

CORONAVIRUS



TODAS NUESTRAS RECOMENDACIONES LINGÜÍSTICAS SOBRE ESTE ASUNTO.

Terminología de la COVID-19



termcat
centre de terminologia

NOU

Glosario de covid-19 (EN-ES)

Coronavirus SARS-CoV-2: microfotografía de una célula apoptótica (azul) infectada con partículas del SARS-CoV-2 (rojo) aislada de la muestra de un paciente. Tomada con microscopio electrónico de barrido en la Integrated Research Facility (IRF) del NIAID en Fort Detrick, Maryland. Origen: NIAID



TREMÉDICA

Asociación Internacional de Traductores y Redactores de Medicina y Ciencias Afines

I no t'oblides...

> **A partir de l'1 de març i en vigor durant 14 dies**

Mesures COVID-19 >			 GENERALITAT VALENCIANA
Terrasses en hostaleria i restauració	Comerços oberts fins a les 20 hores	Limitació de grups en espais públics i privats	
Obertes fins a les 6 de la vesprada i un màxim permés de 4 persones per taula	Els establiments d'alimentació, farmàcies i essencials podran continuar amb el seu horari habitual	4 persones màxim en espais públics i encontres en espais privats limitats al mateix nucli de convivència	
Confinament perimetral de grans ciutats	Esport a l'aire lliure	Es manté el confinament perimetral del territori valencià i la limitació de mobilitat nocturna a partir de les 22 hores	
Queda eliminat a partir del primer cap de setmana de març	Es podrà practicar en instal·lacions esportives obertes, sense contacte i màxim en grups de 4 persones		

xTu xMi

Informa't a:
infocoronavirus.gva.es

900 300 555

Segueix-nos en...

[INVASSAT](#) – [Facebook](#) – [Twitter](#) – [LinkedIn](#) – [SlideShare](#)