



GENERALITAT  
VALENCIANA

**INVASSAT**

Institut Valencià de  
Seguretat i Salut en el Treball

SERVEI D'ASSISTÈNCIA I PROMOCIÓ  
CENTRE DE DOCUMENTACIÓ

# RECULL D'ACTUALITAT EN SEGURETAT I SALUT LABORAL

**Dijous 25 de febrer de 2021**

## ACTUALITAT PREVENIONISTA

AGENDA

ALS MITJANS

DIARIS OFICIALS

AENOR-UNE

NOVETATS INVASSAT

NOVETATS OIT

NOVETATS EU-OSHA

NOVETATS INSST

ÚLTIMES INCORPORACIONS A LA BIBLIOTECA DIGITAL DE PRL

## ESPAI COVID-19


COVID-19 EN LA COMUNITAT VALENCIANA

INFORMACIÓ DE REFERÈNCIA COVID-19

ESPais PER A VISUALITZAR LA PANDÈMIA

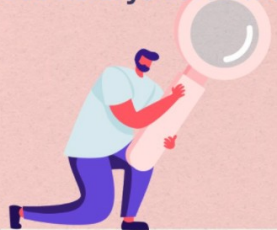
PER A COMBATRE LA DESINFORMACIÓ SOBRE LA PANDÈMIA

# ACTUALITAT PREVENCIONISTA

		<b>SERVEI DE PREVENIÓ DE RISCOS LABORALS DEL PERSONAL PROPI</b>		CODI: SPRL_DTPRL_02 <b>DATA: 18/02/2021</b>	
		<b>DOCUMENT TÈCNIC DE PREVENIÓ DE RISCOS LABORALS</b>		PÀGINA: 1 de 16 REVISIÓ: SPRL_DTPRL_02.07	
<b>TÍTOL: ÚS DE PROTECCIÓ RESPIRATÒRIA ENFRONT DE L'EXPOSICIÓ AL CORONAVIRUS (SARS-CoV-2)</b>					
<b>RECORDA</b>					
TIPUS	CLASSE	SÓN UN EQUIP DE PROTECCIÓ INDIVIDUAL?	DIRECCIÓ DE LA PROTECCIÓ	EFICÀCIA DEL MATERIAL FILTRANT	OBSERVACIONS/ NORMATIVA
Màscara quirúrgica	Tipus I		Mesura de barrera que protegeix de dins cap a fora	Igual o superior 95%	EN 14683:2019 o UNE-EN 14683:2019+AC:2019 Tipus IIR: resistència a esguitades Són Productes Sanitaris (PS)
	Tipus II			Igual o superior 98%	
	Tipus IIR			Igual o superior 98%	
Màscara higiènica	D'un sol ús	No són un EPI. No protegeixen suficient enfront d'agents infecciosos. Mesura barrera que limita en part la propagació del contacte.	Mesura de barrera que protegeix de dins cap a fora	Igual o superior 95%	UNE 0064:2020. UNE-CWA-17553 Orden CSM/115/2021 No són EPI ni PG. Hi ha en el mercat màscares amb altres especificacions i sense especificacions. Recomanació d'ús: no més de 4 hores.
	Reutilitzable	No protegeix enfront d'aerosols.		Igual o superior 90%	UNE 0065:2020. UNE-CWA-17553 No són EPI ni PG. Hi ha en el mercat màscares amb altres especificacions i sense especificacions. Recomanació d'ús: no més de 4 hores.
Equip de protecció respiratòria (EPI). Màscara autofiltrant	FFP1 Sense vàlvula d'exhalació	EPI, però no garanteix protecció suficient enfront d'agents infecciosos.	Mesura de barrera que protegeix de fora cap a dins	FFP1 ≥ 80 % FFP2 ≥ 94 % FFP3 ≥ 99 %	UNE-EN 149:2001+ A1:2010 o EN 149:2001+A1:2009  NR: No reutilitzable R: Reutilitzable
	FFP2/FFP3 Sense vàlvula d'exhalació				
	FFP2/FFP3 Amb vàlvula d'exhalació	EPI. Sí que protegeixen enfront d'agents infecciosos.			
Màscara dual	Marcatge CE de conformitat com a PS de classe I i com EPI de categoria III amb referència de l'organisme Notificat xxx				EN 149:2001+A1:2009 EN 14683:2019 o UNE-EN 14683:2019+AC:2019

## RECORDA

TOMA DE CONOCIMIENTO  
DE LA PRÓRROGA DE LA  
ESTRATEGIA ESPAÑOLA  
DE SEGURIDAD Y SALUD  
EN EL TRABAJO 2015-2020



Mejora de la **prevención**  
**de riesgos** laborales.



Mejorar la **seguridad** y  
**la salud** en el trabajo.



**Priorización** de actuaciones  
en sectores y actividades de  
**mayor riesgo**.



Fortalecer los **mecanismos**  
**de participación** institucional.



PLAN DE ACCIÓN 2019-2020

Estrategia Española de  
**Seguridad y Salud**  
en el **Trabajo**

2015  
2020

RECORDA



GOBIERNO  
DE ESPAÑA

MINISTERIO  
DE TRABAJO, FORMACIÓN  
Y SEGURIDAD SOCIAL

insst

INSTITUTO NACIONAL DE  
SEGURIDAD Y SALUD EN EL TRABAJO



## AGENDA PREVENCIÓNISTA

### Foro de alto nivel del Fondo Visión Cero - 2021 y más allá: acción colectiva para cadenas de suministro seguras y saludables

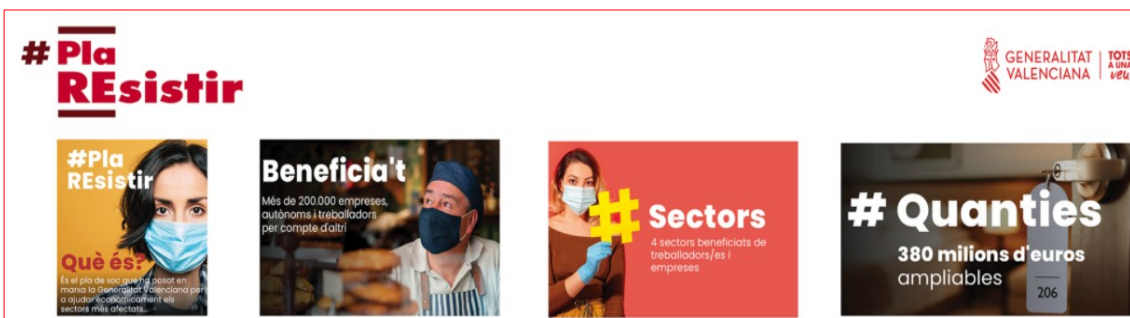
Type: Seminar

When: 23 - 25 February 2021

Where: Online

Participe en el primer Foro de alto nivel del Fondo Visión Cero, un evento digital que reunirá a representantes de los gobiernos y las organizaciones de empleadores y de trabajadores, con el fin de examinar los enfoques eficaces -e innovadores- para avanzar hacia el objetivo de reducir a cero los accidentes laborales mortales y las lesiones y enfermedades graves en las cadenas mundiales de suministro.

[https://www.ilo.org/global/docs/WCMS\\_770172/lang--en/index.htm](https://www.ilo.org/global/docs/WCMS_770172/lang--en/index.htm)



## ALS MITJANS

**La base de dades Sibil-la, gestionada pel centre de documentació de Presidència de la Generalitat, dona accés a més de 800.000 documents periodístics publicats amb posterioritat a 1992. Relacionats, fonamentalment, amb la Generalitat i la societat valenciana. També sobre el COVID-19. Aquest recurs només és accessible des de la xarxa corporativa de la Generalitat o des de llocs que accedisquen remotament a ella. Fes clic [ací](#) per a entrar en la informació relativa a [COVID-19](#)**

### El Consell planea revisar las restricciones semana a semana

La idea es adaptarse a la evolución de la pandemia del coronavirus y abrir o cerrar la mano, en cuanto a restricciones se refiere, de semana en semana, y no en plazos quincenales, como se ha hecho hasta ahora. Es una de las soluciones que se pondrá hoy sobre la mesa en la reunión de la comisión interdepartamental de la Generalitat para la prevención y actuación ante la covid-19, que debe acordar cómo empieza la desescalada de la tercera ola a partir del próximo martes, 2 de marzo. El mensaje es dar una esperanza a los sectores más afectados abriendo «poco a poco la mano» -la hostelería permanece totalmente cerrada desde hace más de un mes-, pero al mismo tiempo ser prudentes y poder reaccionar con plazos más cortos, como son las semanas. Así, según fuentes de la Generalitat consultadas por este diario, las

restricciones y medidas para evitar la movilidad y los contactos sociales se revisarían cada siete días, en función de si la incidencia acumulada (IA) de casos cada 100.000 habitantes sigue a la baja o en algún momento vuelve a repuntar, lo que obligaría a replantear los acuerdos tomados.

<https://www.levante-emv.com/comunitat-valenciana/2021/02/25/consell-planea-revisar-restricciones-semana-35514846.html>

### **Sanidad valora ampliar horarios y aforos del comercio tras las peticiones del sector**

VALÈNCIA. La Conselleria de Sanidad estudia la posibilidad de ampliar hasta las 20 horas el horario durante el cual pueden permanecer abiertos los comercios en el Comunitat Valenciana. De esta forma, se ampliaría en dos horas su franja de apertura actual, fijada en las 18 horas, a excepción de supermercados, farmacias y los considerados esenciales. También está encima de la mesa aumentar los aforos en el interior de los recintos comerciales y pasar del 30% de capacidad actual al 50%. Se trata de unas propuestas defendidas por el sector que considera que a la vista de la evolución de la pandemia en el autonomía valenciana, sí sería viable y seguro reducir las restricciones que atañen al comercio valenciano. Y así se lo hicieron saber los representantes de las principales asociaciones del sector a la consellera de Sanidad, Ana Barceló, con quien mantuvieron una reunión de trabajo este miércoles. A la cita asistieron Salvador Navarro, presidente de la CEV; Pau Villalba, en representación de Asucova; Juan Sabater, de Anged, y Rafael Torres, presidente de Confecomerç.

<https://valenciaplaza.com/el-consell-ampliara-el-horario-de-apertura-del-comercio-hasta-las-20-horas-a-partir-del-1-de-marzo>

### **Detectores de covid en el aire de las aulas universitarias y ambulatorios**

València. Fisabio y la Universitat de València investigan la presencia del virus en los aerosoles para reducir las opciones de contagio en espacios públicos interiores - Las pruebas se harán en el campus de Burjassot. Aircov, un proyecto piloto de la Fundación Fisabio, analiza desde esta semana la presencia de coronavirus en el interior de centros sanitarios. A partir de la próxima lo hará en la Universitat de València. «El objetivo es conocer mejor la transmisión por aerosoles y establecer pautas de gestión en estos ámbitos para disminuir los riesgos de contagio entre alumnado, pacientes, personal docente y sanitario», explica Vicent Yusà, responsable del Área de investigación en Seguridad Alimentaria. Tras el estudio, las propuestas para reducir la existencia de la covid-19 podrán extrapolarse después a otros espacios públicos.

<https://www.levante-emv.com/comunitat-valenciana/2021/02/25/detectores-covid-aire-aulas-universitarias-35514863.html>

### **CSIF denuncia ante Inspección a la Dirección de Tesorería de la Seguridad Social por negarle el acceso al edificio de Paterna**

El sindicato CSIF ha interpuesto hoy denuncia ante Inspección Provincial de Trabajo contra la Dirección Provincial de Tesorería General de la Seguridad Social en Valencia. El motivo de esta medida consiste en que se ha impedido el acceso a su delegado, miembro del Comité de Seguridad y Salud Laboral, en el edificio integral ubicado en la localidad de Paterna. La Central Sindical Independiente y de Funcionarios (CSIF) explica que dos de sus delegados, uno de los cuales también es miembro del Comité de Seguridad y Salud Laboral de Administración General del Estado en la provincia de Valencia, han tratado de entrar en el edificio integral de la Seguridad Social en Paterna esta mañana. CSIF continúa relatando que esa labor de visita a centros forma parte del cometido diario de los representantes sindicales para velar por los derechos de los trabajadores. El sindicato explica que cuando estaban entrando, la persona responsable de seguridad les ha obstaculizado el paso y les ha pedido explicaciones por el

medidor de CO2 que llevaban para comprobar si el local cumple con el máximo recomendado de 800 ppm.

<https://www.levante-emv.com/horta/2021/02/24/csif-denuncia-inspeccion-direccion-tesoreria-35446617.html>



### **El polémico hospital para casos leves de Covid en Valencia fue advertido por gran presencia de amianto**

La Generalitat Valenciana fue advertida de una gran presencia amianto en la Escuela de Enfermería de la vieja Fe. Se trata del edificio en el que ha habilitado su polémico hospital para casos leves de Covid-19, investigado por la Justicia tras la desgarradora denuncia de una enfermera que reveló EL ESPAÑOL. La advertencia sobre la presencia de amianto la realizó el Colegio Oficial de Arquitectos de la Comunidad Valenciana (COACV) en un informe encargado por la propia administración valenciana. Lo emitió en noviembre de 2015, y la Conselleria de Sanidad no parece haber retirado desde entonces este mineral cancerígeno de las instalaciones. “Se concluye la presencia de amianto en la cubierta de placas onduladas de fibrocemento del edificio de Escuela de Enfermería, así como de los edificios anexos. (...) El edificio también presenta existencia de amianto en el entrevigado de todos sus forjados y en las bajantes de fibrocemento existentes en la instalación de saneamiento original”, precisó el organismo.

[https://www.elespanol.com/espana/comunidad-valenciana/valencia/20210225/polemico-hospital-covid-valencia-advertido-presencia-amianto/561445377\\_0.html](https://www.elespanol.com/espana/comunidad-valenciana/valencia/20210225/polemico-hospital-covid-valencia-advertido-presencia-amianto/561445377_0.html)

### **Herido un trabajador de Elda al caer desde ocho metros en un edificio de Aspe**

Un eldense de 45 años ha resultado herido a consecuencia de un accidente laboral ocurrido a las 10.30 horas de este miércoles cuando trabajaba en la localidad de Aspe. El operario se precipitó a la calle desde una altura de ocho metros mientras reparaba la cubierta de un edificio situado en la calle Soprano Ana María Sánchez, junto al pabellón polideportivo municipal de Aspe. Hasta el lugar del siniestro se desplazó una unidad del SAMU de Elche y el equipo médico lo trasladó en la ambulancia al Hospital del Vinalopó, tras proporcionarle las primeras asistencias, con una posible fractura de cadera.

<https://www.informacion.es/elda/2021/02/24/herido-trabajador-caer-seis-metros-35478639.html>

### **Un bombero resulta herido en el hallazgo de un varón fallecido en la Calle Navarra de Castelló**

Doble suceso en la tarde noche de este miércoles en la Calle Navarra de Castelló. Sobre las 19.00 horas se ha recibido la alerta en el Servicio de Emergencias de que varios vecinos de un inmueble de la Calle Navarra de Castelló habían percibido que el morador de uno de los inmuebles hacía varios días que no salía de su domicilio, por lo que había indicios de que pudiera estar en peligro...Cabe destacar que durante las tareas de acceso a la vivienda, un bombero ha caído desde unos dos metros de altura al soltarse un soporte de seguridad unido a la ventana por la que se pretendía acceder. Debido a la caída, el bombero ha sufrido lesiones de pronóstico reservado en una muñeca y ha sido ingresado en el Hospital General a la espera de practicarle las pruebas pertinentes para conocer las lesiones que presenta en el brazo.

[https://www.elperiodicomediterraneo.com/noticias/sucesos/bombero-resulta-herido-hallazgo-varon-fallecido-calle-navarra-castello\\_1336737.html](https://www.elperiodicomediterraneo.com/noticias/sucesos/bombero-resulta-herido-hallazgo-varon-fallecido-calle-navarra-castello_1336737.html)



GOBIERNO DE ESPAÑA | Estrategia de vacunación COVID-19

INICIO PREGUNTAS Y RESPUESTAS

**RECORDA**

# Estrategia de vacunación COVID-19

Información oficial sobre la vacunación contra el nuevo coronavirus

### **Un trabajador resulta herido grave al volcar su camión en las obras del AVE en la N-630 en Plasencia**

El accidente laboral ha ocurrido sobre las 9,50 horas de este miércoles, cuando el 112 ha recibido una llamada alertando del vuelco de un camión en la N-630, en el que el conductor había resultado herido. Hasta el lugar se han desplazado una ambulancia medicalizada del Servicio Extremeño de Salud (SES), así como sendas dotaciones de Bomberos del Parque de Plasencia y de la Guardia Civil de Tráfico. El trabajador herido, de 59 años, presentaba una fractura de tibia, y tras ser atendido en el lugar del siniestro, ha sido trasladado en estado grave al Hospital Virgen del Puerto de Plasencia.

<https://www.20minutos.es/noticia/4597601/0/un-trabajador-resulta-herido-grave-al-volcar-su-camion-en-las-obras-del-ave-en-la-n-630-en-plasencia/>

### **Herido grave en un accidente laboral en Pamplona al cortarse en la pierna con una radial**

La Policía Municipal de Pamplona atendió este martes un accidente laboral, además de otros tres siniestros a lo largo del día. El herido fue trasladado al Complejo Hospitalario de Navarra en estado grave tras hacerse un corte en la pierna con una radial.

<https://www.diariodenavarra.es/noticias/navarra/pamplona-comarca/2021/02/24/herido-grave-accidente-laboral-pamplona-cortarse-pierna-con-radial-718256-1002.html>



GOBIERNO DE ESPAÑA | MINISTERIO DE TRABAJO Y ECONOMÍA SOCIAL

**REGCON**

REGISTRO Y DEPÓSITO DE CONVENIOS COLECTIVOS,  
ACUERDOS COLECTIVOS DE TRABAJO Y PLANES DE IGUALDAD

**RECORDA**

### **Dos trabajadores murieron en accidente laboral cada día de 2020, según UGT, que un pide plan de choque**

Cada día de 2020 fallecieron dos trabajadores en accidente laboral y una media de 2.752 personas sufrieron un accidente de trabajo en España, según un informe sobre siniestralidad laboral presentado este miércoles en rueda de prensa por la secretaria de Salud Laboral de UGT, Ana García de la Torre. Durante el año pasado se produjeron 1.004.344 accidentes de trabajo, de los que 708 fueron mortales, 13 muertes más que las registradas en 2019. En lo que llevamos de 2021, un total de 47 personas han perdido la vida en un siniestro laboral,

según denuncia UGT. "La siniestralidad laboral es una lacra, un drama social con cifras astronómicas. Es otra epidemia que queremos visibilizar porque es silenciosa y pasa desapercibida", expone el sindicato en su informe.

<https://www.europapress.es/economia/laboral-00346/noticia-dos-trabajadores-murieron-accidente-laboral-cada-dia-2020-ugt-pide-plan-choque-20210224112446.html>

### **Guadalajara es de nuevo la provincia española con la mayor tasa de siniestralidad laboral**

Guadalajara, con una tasa de incidencia de 3.903 accidentes por cada 100.000 personas, continúa ostentando el récord de siniestralidad laboral de todo el país. Así, en nuestra provincia, durante 2020 se registraron un total de 3.735 accidentes de trabajo, 3 de ellos mortales, idéntica cifra que en 2019. Además, del total de siniestros, 3.457 ocurrieron en jornada de trabajo y 278 in itinere. Son los datos ofrecidos por la secretaría regional de Política Institucional y Salud Laboral de CCOO, Raquel Payo; el secretario general del sindicato en Guadalajara, José María Rey, y la responsable de Salud Laboral de Construcción y Servicios de CCOO en la provincia, Fátima Pacheco. Según los representantes sindicales, la principal causa de accidente es el sobreesfuerzo, que ha supuesto el 33,7 % de los accidentes en la región y el 45,5 por ciento en la provincia de Guadalajara.

[https://www.cope.es/emisoras/castilla-la-mancha/guadalajara-provincia/guadalajara/la-manana-en-cope-en-guadalajara/noticias/guadalajara-nuevo-provincia-espanola-con-mayor-tasa-siniestralidad-laboral-20210224\\_1157637](https://www.cope.es/emisoras/castilla-la-mancha/guadalajara-provincia/guadalajara/la-manana-en-cope-en-guadalajara/noticias/guadalajara-nuevo-provincia-espanola-con-mayor-tasa-siniestralidad-laboral-20210224_1157637)



### **Marmolistas gallegos podrán optar a ayudas para reducir la exposición al polvo**

Por segundo año consecutivo las gestiones entre la Asociación de Empresarios Marmolistas de A Coruña (ASOEMAR) y la Xunta de Galicia, van a permitir a las empresas privadas de roca ornamental gallegas optar a nuevas subvenciones para este 2021. El pasado 15 de febrero se publicó en el Diario Oficial de Galicia (DOG) las bases para la concesión de subvenciones a empresas privadas que se dediquen a la elaboración de roca ornamental, (donde están incluidas las marmolerías) en régimen de concurrencia no competitiva, para la lucha contra las enfermedades profesionales, específicamente las que se puedan derivar de una exposición prolongada al polvo. De esta forma, las marmolerías gallegas que cumplan los requisitos podrán optar a estas ayudas cuya cuantía total asciende a 300.000 euros para este año 2021. Estas subvenciones, según señala el Diario Oficial de Galicia, "tienen por finalidad favorecer la aplicación de tecnologías innovadoras y la implantación de las mejores técnicas y medidas organizativas disponibles para la lucha contra las enfermedades profesionales...

<https://www.focuspiedra.com/marmolistas-gallegos-podran-optimar-a-ayudas-para-reducir-la-exposicion-al-polvo/>

**"No se puede seguir con citas telefónicas porque se están operando casos cuando ya no tienen solución"**

Comunidad de Madrid. "No se puede seguir con citas telefónicas porque se están operando casos cuando ya no tienen solución", dice Lucía García, enfermera del Hospital 12 de Octubre.



Allí es donde este miércoles se ha concentrado el Servicio Madrileño de Salud para denunciar la precariedad laboral de los profesionales de la Sanidad Pública en la Comunidad de Madrid. En el comunicado que ha leído ella misma, se critican los recortes de personal, el aumento de la jornada laboral, los ratios de pacientes por cada profesional “a la cola de España y Europa”, los contratos “basura” sin bolsas de empleo para todas las categorías, los cierres de camas, los centros de salud sin construir, las largas listas de espera, las demoras de las citaciones en Atención Primaria y la privatización de servicios como lavandería, limpieza, hostelería y mantenimiento, entre otras reivindicaciones.

<https://elpais.com/espana/madrid/2021-02-24/no-se-puede-seguir-con-citas-telefonicas-porque-se-estan-operando-casos-cuando-ya-no-tienen-solucion.html>

## Vacunas seguras contra la COVID-19 para los europeos



### **El aviso urgente de Muface a los funcionarios para poder ser vacunados de Covid**

La Mutualidad General de Funcionarios Civiles del Estado (MUFACE) ha puesto en marcha una campaña de actualización de datos de sus mutualistas y beneficiarios para facilitar las citaciones de vacunación que llevan a cabo los servicios sanitarios de las comunidades autónomas. La obligación de los mutualistas es mantener sus datos actualizados en MUFACE, que ha lanzado un aviso urgente a sus mutualistas por la campaña de vacunación por Covid 19, ya que necesita que sus datos de contacto estén actualizados. El objetivo es integrar los datos de identificación y contacto de los mutualistas de entidad concertada con los servicios públicos de salud. Para ello, se están enviando correos electrónicos a todos los mutualistas y cartas por correo ordinario a aquellos que tienen más de 64 años, población diana de los grupos de edad marcados en la actualización de la Estrategia de vacunación. La necesidad de actualizar los datos básicos de contacto, si estos han cambiado, también se explica en la cuenta de Twitter @mufaceoficial, en los servicios del 060 y en el apartado vacunación Covid de la página web de MUFACE.

<https://www.lasprovincias.es/comunitat/vacuna-covid-muface-funcionarios-20210223152754-nt.html>

### **Las personas nocturnas tienden a bajar su productividad en el trabajo**

Las personas que prefieren quedarse despiertas hasta tarde tienen el doble de probabilidades de bajar su rendimiento en el trabajo en relación con aquellos que son más madrugadores, tal y como informa un nuevo estudio finlandés. Y es que aquellos que comienzan su jornada laboral más temprano suelen ser más productivos, puesto que la exposición a la luz del día juega un papel muy importante en el desarrollo de las tareas profesionales y personales. Para llegar a esta conclusión, los investigadores preguntaron a un total de 5.881 personas nacidas en Finlandia en 1966 sobre su vida laboral, salud y patrones de sueño, para descubrir cuál era su caso en 2012, momento en que todos tenían 46. Durante el estudio, que tuvo una duración de cuatro años, los participantes fueron monitoreados, informa CNN.

[https://www.elconfidencial.com/alma-corazon-vida/2021-02-24/personas-nocturnas-baja-productividad\\_2964848/](https://www.elconfidencial.com/alma-corazon-vida/2021-02-24/personas-nocturnas-baja-productividad_2964848/)

# TRABAJO DE PIE

## SE ACONSEJA:

- Alternar esta postura con otras que faciliten el movimiento.
- Cambiar la posición de los pies y repartir el peso de las cargas.
- Adaptar la altura del puesto al tipo de esfuerzo que se realiza.
- Utilizar un reposapiés portátil o fijo.



Trabajo Pesado



Trabajo Ligero



Trabajo Precisión

## TRABAJO DE PIE / SENTADO



### SE ACONSEJA:

- Utilizar una silla pivotante que sea regulable.
- Ajustar la altura de la silla de 25 a 35 cm más abajo de la superficie de trabajo.
- Utilizar un reposapiés adecuado.

## DOGV

**Consulta també Normativa aprobada per la Generalitat en relació amb la pandèmia per coronavirus Covid-19, en el DOGV. Fes clic [ací](#) per a entrar.**

Sense novetats

## BOE

Sense novetats


## DOUE

L65

Decisión de Ejecución (UE) 2021/333 de la Comisión de 24 de febrero de 2021 por la que se retrasa la fecha de expiración de la aprobación de la alfacloralosa para su uso en biocidas del tipo de producto 14 (Texto pertinente a efectos del EEE)

[https://eur-lex.europa.eu/legal-content/ES/TXT/?uri=uriserv%3AOJ.L\\_.2021.065.01.0058.01.SPA&toc=OJ%3AL%3A2021%3A065%3ATOC](https://eur-lex.europa.eu/legal-content/ES/TXT/?uri=uriserv%3AOJ.L_.2021.065.01.0058.01.SPA&toc=OJ%3AL%3A2021%3A065%3ATOC)

Proyecto de Real Decreto por el que se establecen los criterios higiénico-sanitarios para la prevención y el control de la legionelosis

- Proyecto  Escuchar
- Fecha de inicio de envío de aportaciones: 22 de febrero de 2021
- Fecha de finalización de envío de aportaciones: 15 de marzo de 2021
- Buzón para el envío de aportaciones: [informacion\\_publica@mscbs.es](mailto:informacion_publica@mscbs.es)
- Se solicita que el asunto de remisión de la aportación sea: DG/SND/46/20 APORTACIONES + NOMBRE DE LA ENTIDAD O PERSONA

**RECORDA**

**NOU**

**GUÍA PARA LA IMPLANTACIÓN DE PROGRAMAS DE REDUCCIÓN DE LA SINIESTRALIDAD**




**umivale** Más colaboración con la Seguridad Social nº 15

**suma** Laboral

15/02/2021 **Actuaciones para implementar un programa de reducción de la siniestralidad en la empresa**

Los accidentes de trabajo y las enfermedades profesionales ocasionan daños y pérdidas. La presente guía pretende dar unas pautas para ayudar a las empresas a implementar programas de reducción de la siniestralidad, con el objetivo de contribuir al proceso de mejora continua de la seguridad y salud de sus plantillas.




**Plan General de Actividades Preventivas 2021**



## NOVETATS AENOR – NORMES UNE




### NORMES PUBLICADES RECENTMENT

- UNE-EN 1992-1-2:2011/A1:2021. Eurocódigo 2: Proyecto de estructuras de hormigón. Parte 1-2: Reglas generales. Proyecto de estructuras sometidas al fuego. 2021-02-17

	<b>UNE-EN 1992-1-2:2011/A1:2021</b>  Eurocódigo 2: Proyecto de estructuras de hormigón. Parte 1-2: Reglas generales. Proyecto de estructuras sometidas al fuego.  Eurocode 2: Design of concrete structures - Part 1-2: General rules - Structural fire design
---	--

### CORRECCIONS PUBLICADES RECENTMENT

- UNE-EN 60730-1:2019. Dispositivos de control eléctrico automáticos. Parte 1: Requisitos generales.

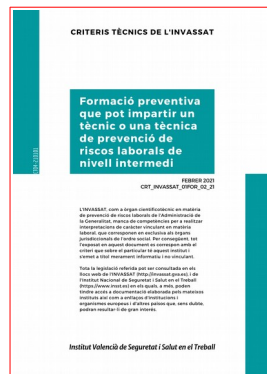
	<b>UNE-EN 60730-1:2019</b> (Versión corregida en fecha 2021-02-17)  Dispositivos de control eléctrico automáticos. Parte 1: Requisitos generales.  Automatic electrical controls - Part 1: General requirements
--	---

### NORMES ANUL·LADES RECENTMENT

- UNE-EN 1869:1997 Mantas ignífugas. 2021-02-10
- UNE-EN 1837:1999+A1:2010. Seguridad de las máquinas. Iluminación integrada en las máquinas. 2021-02-01

<b>RECORDA</b>	
BONIFICA DA AMIANTO: ITER PROCEDURALI E FIGURE PROFESSIONALI COINVOLTE	
	Istruzioni operative Inail per la tutela dei lavoratori e degli ambienti di vita
2020	
	
COLLANA RICERCHE	

## NOVETATS INVASSAT



### Plans d'actuació contra la sinistralitat [\[WWW\]](#)

- **Pla d'actuació contra la sinistralitat** laboral de la Comunitat Valenciana **2021** - Resum 17.02.2021 [\[PDF val\]](#) [\[PDF cas\]](#)

### Criteris tècnics de l'INVASSAT [\[WWW\]](#)

- **Formació preventiva** que pot impartir un tècnic o una tècnica de prevenció de riscos laborals de nivell intermedi 17.02.2021 [\[PDF val\]](#) [\[PDF cas\]](#)

### Manuals del Campus Virtual de l'INVASSAT

- El risc degut a l'**electricitat estàtica** : mesures preventives 20.01.2021 [\[PDF val\]](#) [\[PDF cas\]](#)

### Fitxes d'Investigació d'Accidents FIA [\[WWW\]](#)

- Accident greu per **deflagració** en el manteniment d'**equips electrònics** 27.01.2021 [\[PDF val\]](#) [\[PDF cas\]](#)

### Estadístiques de l'INVASSAT [\[WWW\]](#)

- **Dades de sinistralitat laboral** en la Comunitat Valenciana i comparativa amb la resta d'Espanya i altres Comunitats Autònomes Gener-desembre 2019 - Gener-desembre 2020 [\[PDF\]](#)
- Estadística d'**accidents de treball**. Gener 2020-Desembre 2020 [\[PDF\]](#)
- Estadística de **malalties professionals**. Gener 2020-Desembre 2020 [\[PDF\]](#)

### SPRL de la Generalitat

- Ús de **protecció respiratòria** enfront de l'exposició al coronavirus (SARS-CoV-2) 18.02.2021 [\[PDF val\]](#) [\[PDF cas\]](#) **ACTUALITZACIÓ**
- **Mesures preventives enfront de l'exposició al coronavirus** (SARS-CoV-2) 01.02.2021 [\[PDF val\]](#) [\[PDF cas\]](#)

### Observatori de Seguretat i Salut Laboral de la Comunitat Valenciana [\[WWW\]](#)

- Caracterització de la **seguretat viària laboral** en la Comunitat Valenciana 2019 14.12.2020 [\[PDF val\]](#) [\[PDF cas\]](#)

### Apunts tècnics de l'INVASSAT [\[WWW\]](#)

- Comercialització de **màquines** : claus per a una adquisició sense sorpreses 21.12.2020 [\[PDF val\]](#) [\[PDF cas\]](#)

### Butlletins de novetats

- **Butlletí de novetats** en seguretat i salut laboral de l'INVASSAT 01.2021 [\[PDF\]](#)

## NOVETATS OIT

### El rápido crecimiento de la economía digital reclama una respuesta de política coherente

El crecimiento de las plataformas digitales conlleva oportunidades y problemas para los trabajadores y las empresas, y plantea además la necesidad de un diálogo internacional sobre políticas.

[https://www.ilo.org/global/about-the-ilo/newsroom/news/WCMS\\_771927/lang-es/index.htm](https://www.ilo.org/global/about-the-ilo/newsroom/news/WCMS_771927/lang-es/index.htm)

### ¿Las plataformas digitales de trabajo pueden crear una competición leal y empleos decentes?

Las plataformas digitales de trabajo se han convertido en un elemento importante de la vida contemporánea, nos permiten organizar un traslado en auto, pedir comida y acceder a una infinidad de otros servicios en línea. Lo logran, al poner en contacto a clientes o consumidores con trabajadores que realizan estas tareas o trabajos a demanda en las plataformas (gigs).

<https://ilo.org/infostories/es-ES/Campaigns/WESO/World-Employment-Social-Outlook-2021>

Organización Internacional del Trabajo

**RECORDA**

▶ **Las plataformas de trabajo digitales son cada vez más habituales en nuestra vida cotidiana**

0:03 / 1:35

Función de las plataformas de trabajo digitales en la transformación del mundo del trabajo

## NOVETATS EU-OSHA

### **NOU** EU-OSHA participates in experts' hearing on the Carcinogens and Mutagens Directive at the EP EMPL Committee

On 23 February, the European Parliament Committee on Employment and Social Affairs held an exchange of views with experts on the 4th revision of the Directive 2004/37/EC 'Protection of workers from exposure to carcinogens or mutagens at work'. European Commissioner for Jobs and Social Rights Nicolas Schmit opened and closed the hearing.

<https://osha.europa.eu/es/oshnews/eu-osh-participates-experts-hearing-carcinogens-and-mutagens-directive-ep-empl-committee>

### **Substitution of Dangerous Substances at Workplaces - webinar by NIVA and EU-OSHA**

Exposure to dangerous substances in the workplace continues to be a significant safety and health issue. On 9 -11 February 2021, the Nordic Institute for Advanced Training in Occupational Health (NIVA) in collaboration with EU-OSHA organised "Alternative Assessment and Substitution of Dangerous Substances at Workplaces" , a webinar aimed to provide basic concepts and tools to support the substitution of hazardous substances at workplaces.

<https://osha.europa.eu/es/oshnews/osh-practitioners-invited-course-substitution-dangerous-substances-work>

Episodio 01: Así de fácil - Napo en aligera la carga - 2021 Back to Episodios ↶

Napo in... lighten the load - 2021 - episode 01 - Easy does it! Copiar enlla...



Ver en  YouTube

Episodio 01: Así de fácil - Napo en aligera la carga - 2021 de la película [Napo en aligera la carga - 2021](#)  

## NOVETATS INSST

[AAP Segut tractor](#) Segut tractor es un simulador de conducción de tractor destinado a formar en la conducción segura y en el uso adecuado de las medidas de protección (ROPS y cinturón de seguridad), concienciando acerca del riesgo de accidente por vuelco y reforzando las conductas seguras.

[Guía de actuación para la implantación de comportamientos seguros y saludables, generadores de Cultura preventiva y de Excelencia](#) La resistencia al cambio es connatural al ser humano si bien el cambio es permanente en todos nosotros. Nos encontramos en la era de la información en la que algunos paradigmas de los siglos XIX y XX que venimos arrastrando no nos sirven, y por ello es preciso modificarlos.

[Ocupación, actividad económica y mortalidad por cáncer en España: Resumen ejecutivo](#) Afrontar el cáncer en la población trabajadora supone afrontar uno de los principales retos en los campos de la Salud Pública y de la Salud Laboral. Las estimaciones de la Sociedad Española de Oncología Médica (SEOM) de 2019 evidencian que la probabilidad de desarrollar un cáncer pasa de un 2% entre los 30 y los 35 años a un 15,7% en la franja de edad entre 60 y 64 años, lo que es especialmente relevante en una Sociedad del Trabajo en proceso de envejecimiento.

### INSST - Espacio COVID-19

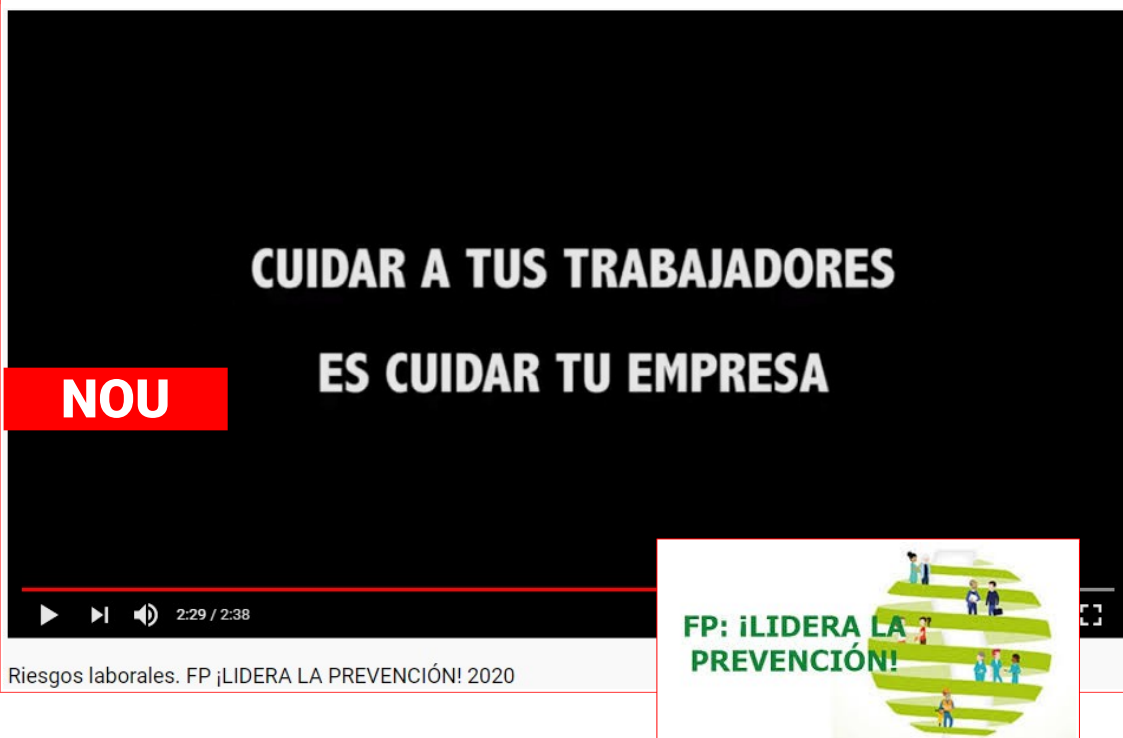
<https://www.insst.es/espacio-campana-covid-19>

#### Trabajos premiados "FP: lidera la prevención"

Compartir en |   

05/02/2021

En el marco de la Semana Europea de la Formación Profesional 2020, el INSST en colaboración con la EU-OSHA y la Red Española de Seguridad y Salud en el Trabajo, ha puesto en marcha el proyecto "FP: Lidera la Prevención" (OSH VET) con el objetivo de contribuir a que el alumnado que se encuentra desarrollando los estudios de Formación Profesional pueda consolidar una verdadera cultura preventiva que contribuya a su desempeño profesional en condiciones de seguridad y salud.



The video player displays a black screen with white text: "CUIDAR A TUS TRABAJADORES" and "ES CUIDAR TU EMPRESA". A red badge with the word "NOU" is positioned on the left. The video player interface includes a play button, a progress bar showing 2:29 / 2:38, and a volume icon. A thumbnail for the video is shown in the bottom right corner, featuring a green globe with people icons and the text "FP: ¡LIDERA LA PREVENCIÓN!".

Riesgos laborales. FP ¡LIDERA LA PREVENCIÓN! 2020





## Segutractor

INSST Herramientas

PEGI 3

⚠ No tienes dispositivos

➕ Añadir a la lista de deseos

**Instalar**



Esta aplicación es un simulador de conducción de tractor que permite formar a conductores en la conducción segura y en el uso adecuado de los dispositivos de seguridad (ROPS y cinturón de seguridad), concienciando acerca del riesgo de accidente por vuelco y reforzando las conductas seguras



## DIRECTRICES PARA LA DECISIÓN CLÍNICA EN ENFERMEDADES PROFESIONALES

**RECORDA**

## ÚLTIMES INCORPORACIONS A LA BIBLIOTECA DIGITAL DE PRL

---

**INSTITUTO NACIONAL DE SEGURIDAD Y SALUD EN EL TRABAJO (España).** [\*La ventilación como medida preventiva frente al coronavirus SARS-CoV-2\*](#) [en línea]. Madrid: INSST, 2021. 17 p. [Consulta: 19.02.2021].

Qualitat d'aire interior | PRL COVID-19

Aquest document recull els conceptes bàsics de ventilació com a mesura preventiva enfront de la transmissió del SARS-CoV-2 per aerosols en els centres de treball, així com les fonts d'informació que poden resultar útils, d'acord amb els criteris de les autoritats competents. S'han publicat nombrosos estudis i articles sobre el comportament del SARS-CoV-2, la seua viabilitat, supervivència, propagació i transmissió. En aquest sentit, una de les últimes conclusions llançades per les investigacions i que ha sigut acceptada recentment pel Ministeri de Sanitat, és la transmissió d'aquest coronavirus a través dels aerosols. Considerant aquesta via de transmissió, la ventilació juga un paper clau com a mesura preventiva enfront de la propagació del virus en ambients interiors, contribuint a la reducció dels contagis, i així ho ha posat de manifest l'Organització Mundial de la Salut (OMS). Tal és la seua importància, que la necessitat d'adoptar mesures preventives lligades a la ventilació en els centres de treball s'estableix mitjançant el Reial decret llei 21/2020, de 9 de juny, de mesures urgents de prevenció, contenció i coordinació per a fer front a la crisi sanitària ocasionada pel COVID-19.

**NACIONES UNIDAS.** [\*The World of Work and COVID-19\*](#) [en línea]. Geneva: United Nations, 2020. 29 p. [Consulta: 18.02.2021].

Condicions de treball | Organització del treball | PRL COVID-19

La pandèmia de COVID-19 (coronavirus) ha posat potes enlaire el món del treball. Està tenint un efecte dramàtic en els llocs de treball, els mitjans de vida i el benestar dels treballadors i les seues famílies i de les empreses de tot el món, especialment les xicotetes i mitjanes. Si bé uns certs sectors i indústries s'han mogut amb èxit en línia, assenyalant el camí cap a innovacions emocionants en el món del treball, milions de treballadors han perdut els seus mitjans de vida i molts més, especialment les dones que es concentren en sectors altament exposats, segueixen en risc. Aquest resum de polítiques presenta les dures conseqüències del COVID-19 en un món laboral ja precari i brinda opcions pràctiques per a recuperar-se millor.

**ASOCIACIÓN DE PROFESIONALES DE SEGURIDAD Y SALUD EN EL TRABAJO.** [\*Charlas de seguridad rápidas\*](#) [en línea]. Quito (Ecuador): APSSTEC, 2021. 588 p. [Consulta: 18.02.2021].

Cultura de la prevenció i la seguretat | Organització del treball

Conscients de la necessitat d'enfortir la cultura preventiva, l'Associació de Professionals de Seguretat i Salut en el Treball Equador (APSSTEC), presenta aquesta eina, que és una recopilació de xarrades de seguretat, la fi de la qual és facilitar la labor preventiva dels tècnics de seguretat i salut en el treball, el propòsit fonamental del qual és crear les condicions necessàries perquè el treballador pugua desenvolupar la seua labor eficientment i lliure de riscos, evitant successos i danys que puguen afectar la seua salut i integritat, així com impedir perdudes al patrimoni de l'entitat i al medi ambient. Sent el capital humà l'actiu més preuat de tota organització és transcendental mantindre'l amb una permanent i senzilla actualització dels riscos que comporta la seua labor, la qual cosa permetrà que els processos productius i els serveis que executen siguen duts a terme de manera segura i amb estàndards de qualitat; la qual cosa redundarà en beneficis d'augment de la productivitat i competitivitat de l'organització. La finalitat d'impartir aquestes xarrades de seguretat en l'organització resulta fonamental i de gran importància per a garantir l'exercici laboral i la relació ocupador-emprat en compliment dels processos, procediments i funcions que guarda aquesta relació.

**ISTAS.** [\*¿Cómo afecta el cambio climático a la salud humana?: Guía orientativa de los efectos del cambio climático sobre la salud pública y la salud en el trabajo\*](#) [en línea]. Madrid: Instituto Sindical de Trabajo, Ambiente y Salud, 2016. 51 p. [Consulta 11.02.2021].

Ambient tèrmic

Aquesta Guia sobre els efectes del canvi climàtic en la salut pública i en el treball ha sigut elaborada per l'Institut Sindical de Treball, Ambient i Salut (ISTAS-CCOO) i forma part d'un projecte que compta amb el suport del Ministeri d'Agricultura, Alimentació i Medi Ambient a través de la Fundació Biodiversitat. La guia pretén promoure l'adaptació i la protecció de la salut humana, i especialment d'algun dels sectors més vulnerables com el laboral, davant la incidència del canvi climàtic. En la guia s'analitzen els factors de risc i els efectes potencials que pot tindre en la nostra àrea geogràfica el canvi climàtic en la salut humana, els conceptes bàsics i el marc normatiu desenvolupat per a l'adaptació i els reptes que es plantegen per a la protecció de la salut de les treballadores i els treballadors més afectats per aquest risc laboral.

**POUGNET, Richard; POUCKET, Laurence.** [Anxiety disorders and mood disorders in hospital doctors: a literature review](#). *Medycyna Pracy* [en línia]. 2020, 9 p. [Consulta: 17.02.2021]. ISSN: 2353-1339. DOI: [10.13075/mp.5893.00978](#).

Condicions de treball | Estrés | Sanitat i serveis socio-sanitaris | Síndrome de cremar-se pel treball o burnout

Aquest article se centra en la salut mental dels metges d'hospitals. Aquesta és una revisió de la literatura amb data de l'1 de gener de 2005 al 31 de desembre de 2019, de les bases de dades MedLine i Scopus. La prevalença del trastorn d'estrés posttraumàtic i els trastorns d'ansietat va oscil·lar entre el 2,2% i el 14,6% i entre el 10,5% i el 19,3%, respectivament. Diversos factors de risc van ser significatius, com haver tingut accidents per exposició a sang o la interacció entre la vida familiar i laboral. La prevalença de trastorns de l'estat d'ànim va oscil·lar entre el 7,8% i el 48%. Les limitacions laborals, com el treball nocturn o la demanda psicològica, es van relacionar amb la presència de trastorns de l'estat d'ànim. Aquesta revisió de la literatura va mostrar la prevalença de trastorns que poden ser reactius en el treball en els metges hospitalaris. Els factors de risc estudiats poden orientar les polítiques de prevenció dins dels hospitals.

**FUNDACIÓN LABORAL DE LA CONSTRUCCIÓN (España).** [Hábitos saludables en el sector de la construcción: de la teoría a la práctica](#) [en línia]. Madrid: Fundación Laboral de la Construcción, 2019. 205 p. [Consulta: 26.01.2021].

Construcció | Cultura de la prevenció i la seguretat | Gestió de la prevenció

La Fundació Laboral de la Construcció amb aquest manual posa a la disposició de les empreses i els treballadors del sector els resultats del projecte "Hàbits saludables en el sector de la construcció" (ES2017-0035) executat durant els anys 2018 i 2019. Aquest manual recull els aspectes essencials relacionats amb la promoció i implantació d'hàbits saludables per part de les empreses i la seua adquisició per part dels treballadors del sector de la construcció. Els objectius d'aquest manual són: promoure la cultura de la salut potenciant hàbits de vida saludables en l'entorn laboral, impulsar la cultura de la seguretat i salut en el treball, i dur a terme accions en activitats, col·lectius i empreses de major risc.

**WARDITO, Endit; PURBA, Humiras Hardi; PURBA, Aleksander.** [System dynamic modeling of risk management in construction projects: a systematic literature review](#). *Operational Research in Engineering Sciences: Theory and Applications* [en línia]. 2021, 4. 1. 18 p. [Consulta: 17.02.2021]. ISSN: 2620-1747. DOI: [10.31181/oresta2040101w](#).

Accidents laborals | Construcció | Avaluació de riscos

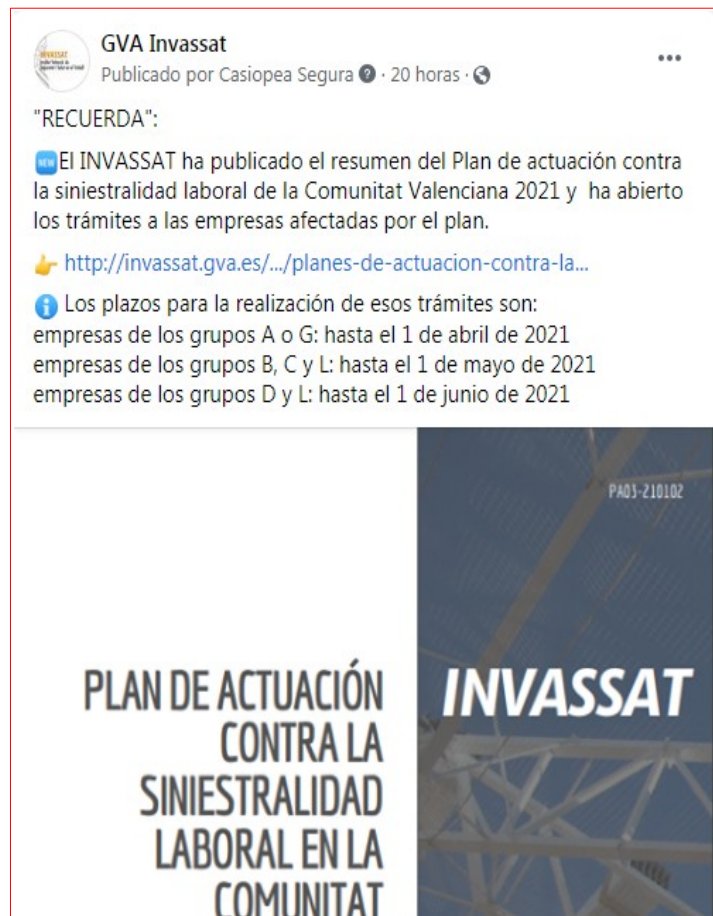
Aquesta revisió de la literatura analitza la investigació de la gestió de riscos amb el modelatge dinàmic de sistemes. La literatura es revisa resumint la investigació que s'ha realitzat i examinant els resultats de la investigació, les relacions d'investigació i els problemes d'investigació que requereixen més investigació. El document de gestió de riscos amb models de dinàmica de sistemes (2000-2020) es revisa dividint el risc en 3 grups, a saber: risc intern, risc extern i risc del projecte. Cada grup es divideix al seu torn en riscos tècnics i riscos no tècnics. Els resultats de l'estudi van indicar que la gestió de riscos amb models de dinàmica de sistemes no s'ha utilitzat àmpliament, com ho demostren les investigacions (2000-2020); només hi ha 25 articles que coincideixen amb les paraules clau i es poden escriure ressenyes. Deu documents de risc intern inclouen: membres del projecte, risc d'ubicació, risc de document i informació. Els articles de risc extern sol es troben en 2 articles que discuteixen: risc climàtic i risc social, mentre que els riscos del projecte es troben en 13 articles que discuteixen: risc de cost, risc de temps, risc de qualitat del treball i risc de construcció.

**FUNDACIÓN LABORAL DE LA CONSTRUCCIÓN (España).** [Informe sobre seguridad vial laboral en los trabajos de mantenimiento de carreteras](#) [en línia]. Madrid: Fundación Laboral de la Construcción, 2019. 75 p. [Consulta: 26.01.2021].

Construcció | Seguretat viària laboral

La Fundació Laboral de la Construcció amb aquest manual posa l'accent en les tasques de senyalització, que són les que representen un major risc per als treballadors. I és que existeix una alta taxa de sinistralitat laboral associada als treballs realitzats en activitats de conservació i explotació de carreteres, degut fonamentalment als accidents per atropellament. Els treballadors que fan tasques en aquestes obres estan exposats contínuament al risc per atropellament, sobretot en les tasques de senyalització i abalisament. A més de recomanacions preventives, amb tots dos projectes també es pretén sensibilitzar sobre els riscos derivats d'aquests treballs de conservació i manteniment de carreteres, amb la finalitat de col·laborar en la reducció de la sinistralitat derivada d'aquests, així com per a la divulgació de normes, bones pràctiques i procediments de treball segur.

## INVASSAT A LES XARXES




**GVA Invassat**  
Publicado por Casiopea Segura · 20 horas ·

"RECUERDA":

El INVASSAT ha publicado el resumen del Plan de actuación contra la siniestralidad laboral de la Comunitat Valenciana 2021 y ha abierto los trámites a las empresas afectadas por el plan.

<http://invassat.gva.es/.../planes-de-actuacion-contra-la-...>

Los plazos para la realización de esos trámites son:  
empresas de los grupos A o G: hasta el 1 de abril de 2021  
empresas de los grupos B, C y L: hasta el 1 de mayo de 2021  
empresas de los grupos D y L: hasta el 1 de junio de 2021



**Gva Invassat**  
Institut Valencià de Seguretat i Salut en el Treball - Instituto Valenciano de Seg...  
20 horas ·

CISDOC - Base de datos bibliográfica archivada

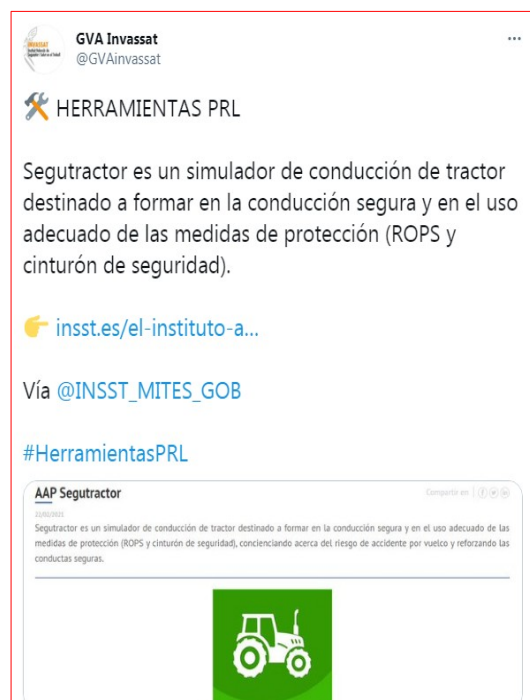
Contiene más de 70.000 referencias a documentos relacionados con los accidentes de trabajo y las enfermedades profesionales, así como de las maneras de prevenirlos.

<https://lnkd.in/ef3yKdH>

Via [International Labour Organization](https://www.ilo.org)



CISDOC - Base de datos bibliográfica archivada  
ilo.org · 2 min de lectura



**GVA Invassat**  
@GVAinvassat

**HERRAMIENTAS PRL**


Segurtractor es un simulador de conducción de tractor destinado a formar en la conducción segura y en el uso adecuado de las medidas de protección (ROPS y cinturón de seguridad).

[insst.es/el-instituto-a-...](https://insst.es/el-instituto-a-...)

Vía [@INSST\\_MITES\\_GOB](https://twitter.com/INSST_MITES_GOB)

[#HerramientasPRL](https://twitter.com/hashtag/HerramientasPRL)

**AAP Segurtractor**  
Segurtractor es un simulador de conducción de tractor destinado a formar en la conducción segura y en el uso adecuado de las medidas de protección (ROPS y cinturón de seguridad), concienciando acerca del riesgo de accidente por vuelco y reforzando las conductas seguras.



# CAMPUS VIRTUAL DE L'INVASSAT

## 1<sup>a</sup> edició 2021: de l'1 de març al 15 de maig

Preinscripció des del 15 de febrer

### Cursos bàsics

- Bàsic Genèric (50 hores) (dirigit exclusivament a personas ocupades)
- Sector Administració (50 hores)
- Emergències (70 hores)
- Nanomaterials (50 hores)
- Autònoms (50 hores)
- Sector químic (50 hores)
- Sector alimentació (50 hores)
- Sector educatiu (50 hores)
- Sector serveis (50 hores)

### Cursos de promoció de la PRL

- Comandaments Directius (30 hores)
- Empleats i empleades de la llar (15 hores)
- Curs de Transversalització de la SST en la Formació Primària, Secundària i el Batxillerat (30 hores)

### Cursos específics

- Plans d'autoprotecció (15 hores)
- Riscos de l'electricitat estàtica (15 hores)

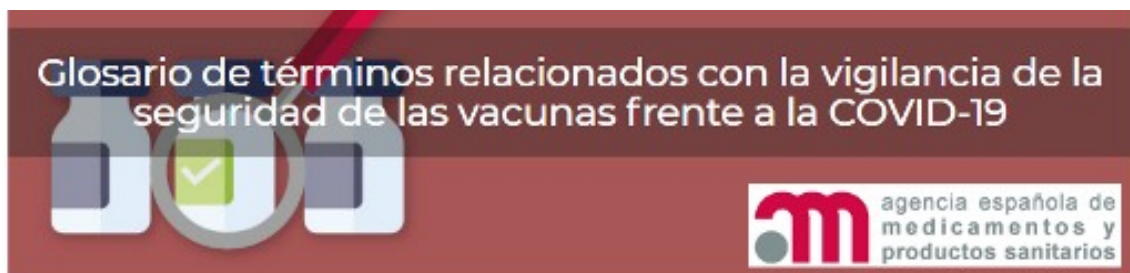
## ESPAI COVID-19

**Administracion.gob.es:** [Nueva normalidad. Crisis sanitaria COVID-19](#)

**DOGV:** [Normativa aprobada per la Generalitat en relació amb la pandèmia per coronavirus Covid-19](#)

**InfoCoronavirus.** Accés a les seccions amb directrius i normativa COVID-19 de cadascuna de les conselleries de la Generalitat.

**Observatorio de Derecho Público y Constitucional y COVID-19 en España.** Universitat de València.

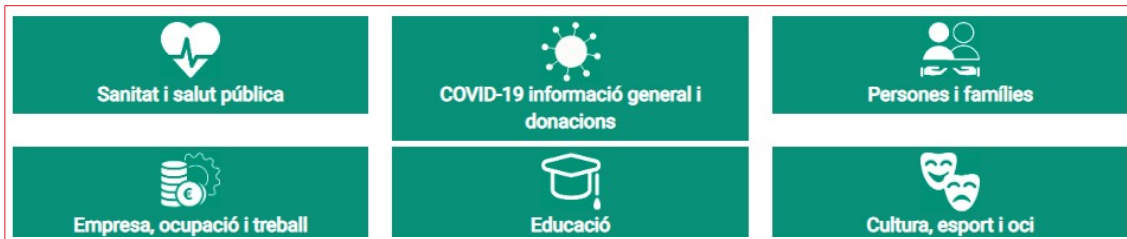


Informe de actividad del proceso de vacunación Periodo de los datos: 27/12/2020 - 23/02/2021  
Fecha del informe: 24/02/2021

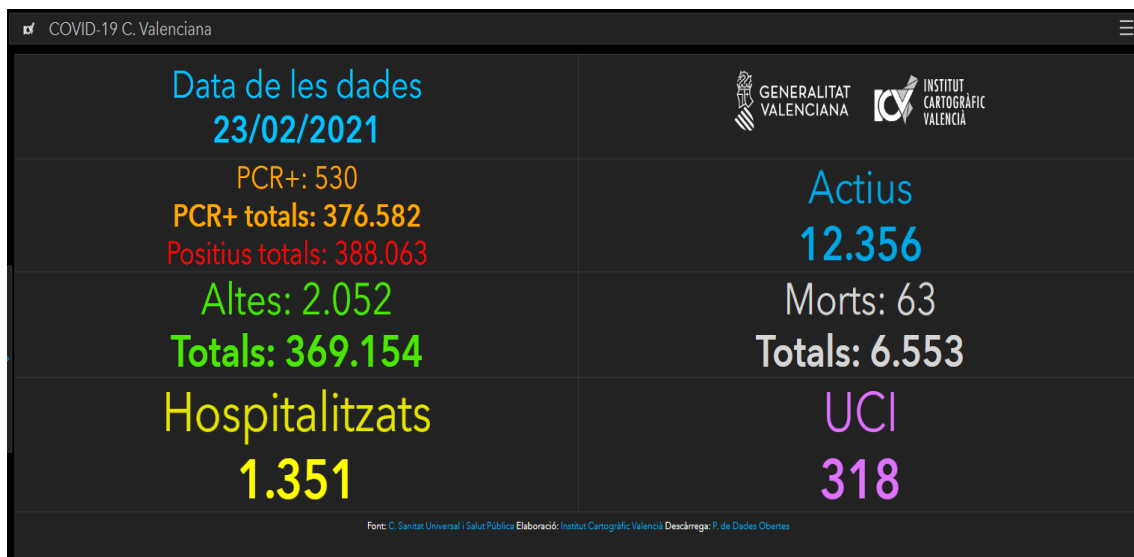
#### Datos por CC.AA y tipo de vacuna

	Dosis entregadas Pfizer <sup>(1)</sup>	Dosis entregadas Moderna <sup>(1)</sup>	Dosis entregadas AstraZeneca <sup>(1)</sup>	Dosis entregadas totales <sup>(1)</sup>	Dosis administradas <sup>(2)</sup>	% sobre entregadas <sup>(3)</sup>	Nº Personas con pauta completa	Fecha de la última vacuna registrada <sup>(2)</sup>
Andalucía	662.310	36.300	144.200	842.810	653.919	77,6%	218.967	23/02/2021
Aragón	112.635	6.300	22.600	141.535	115.419	81,5%	44.195	23/02/2021
Asturias	112.055	6.300	17.400	135.755	104.014	76,6%	38.423	23/02/2021
Baleares	56.520	3.200	19.900	79.620	54.156	68,0%	20.576	23/02/2021
Canarias	129.840	7.000	37.100	173.940	127.794	73,5%	50.067	23/02/2021
Cantabria	55.725	2.900	9.900	68.525	51.298	74,9%	19.963	23/02/2021
Castilla y Leon	246.585	13.500	40.800	300.885	229.483	76,3%	87.344	23/02/2021
Castilla La Mancha	167.175	9.200	34.800	211.175	150.359	71,2%	64.920	23/02/2021
Cataluña	570.410	31.400	132.700	734.510	531.016	72,3%	183.354	23/02/2021
C. Valenciana	288.010	15.700	86.200	389.910	286.962	73,6%	100.209	23/02/2021
Extremadura	102.455	5.400	18.100	125.955	98.839	78,5%	38.366	23/02/2021
Galicia	179.125	9.800	46.100	235.025	179.141	76,2%	58.239	23/02/2021
La Rioja	28.145	1.400	5.400	34.945	25.411	72,7%	9.193	23/02/2021
Madrid	464.415	25.400	115.600	605.415	385.692	63,7%	170.589	23/02/2021
Murcia	121.235	6.600	25.700	153.535	110.564	72,0%	48.528	23/02/2021
Navarra	55.725	2.900	11.200	69.825	53.145	76,1%	20.422	23/02/2021
País Vasco	148.410	7.900	37.900	194.210	117.427	60,5%	45.475	23/02/2021
Ceuta	4.320	400	1.500	6.220	5.705	91,7%	1.087	23/02/2021
Melilla	3.150	400	1.500	5.050	4.334	85,8%	1.266	23/02/2021
<b>Totales</b>	<b>3.508.245</b>	<b>192.000</b>	<b>808.600</b>	<b>4.508.845</b>	<b>3.284.678</b>	<b>72,8%</b>	<b>1.221.183</b>	

## COVID-19 EN LA COMUNITAT VALENCIANA



[Recursos d'informació COVID-19](#). GVAOberta



### [COVID-19 C. Valenciana: Monitoratge de la situació.](#)

Institut Cartogràfic València i Conselleria de Sanitat Universal i Salut Pública

### Veure també

- ▶ **Panel COVID-19.** Instituto de Salud Carlos III [[WWW](#)]
- ▶ **Vigilancia de los excesos de mortalidad por todas las causas : informes MoMo.** Instituto de Salud Carlos III [[WWW](#)]
- ▶ **Dades COVID-19,** en el portal de DadesObertes de la Generalitat [[WWW](#)]
- ▶ **Expedients de regulació d'ocupació, ERO i de regulació temporal d'ocupació, ERTO, sol·licitats i resolts en la Comunitat Valenciana,** en el portal de DadesObertes de la Generalitat [[WWW](#)]
- ▶ **COVID19: IvieExpress.** Institut Valencià d'Investigacions Econòmiques [[WWW](#)]

## Spain: Coronavirus Pandemic Country Profile

Research and data: Hannah Ritchie, Esteban Ortiz-Ospina, Diana Beltekian, Edouard Mathieu, Joe Hasell, Bobbie Macdonald, Charlie Giattino, and others  
Web development: Breck Yunits, Ernst van Woerden, Daniel Gavrilov, Matthieu Bergel, Shahid Ahmad, and Jason Crawford

Our World  
in Data

The data on the coronavirus pandemic is updated daily. Last update: November 17, 2020 (10:00, London time).

## INFORMACIÓ DE REFERÈNCIA COVID-19

**3.170.644**  
casos confirmados en  
España

**36.758.724**  
casos confirmados en  
Europa

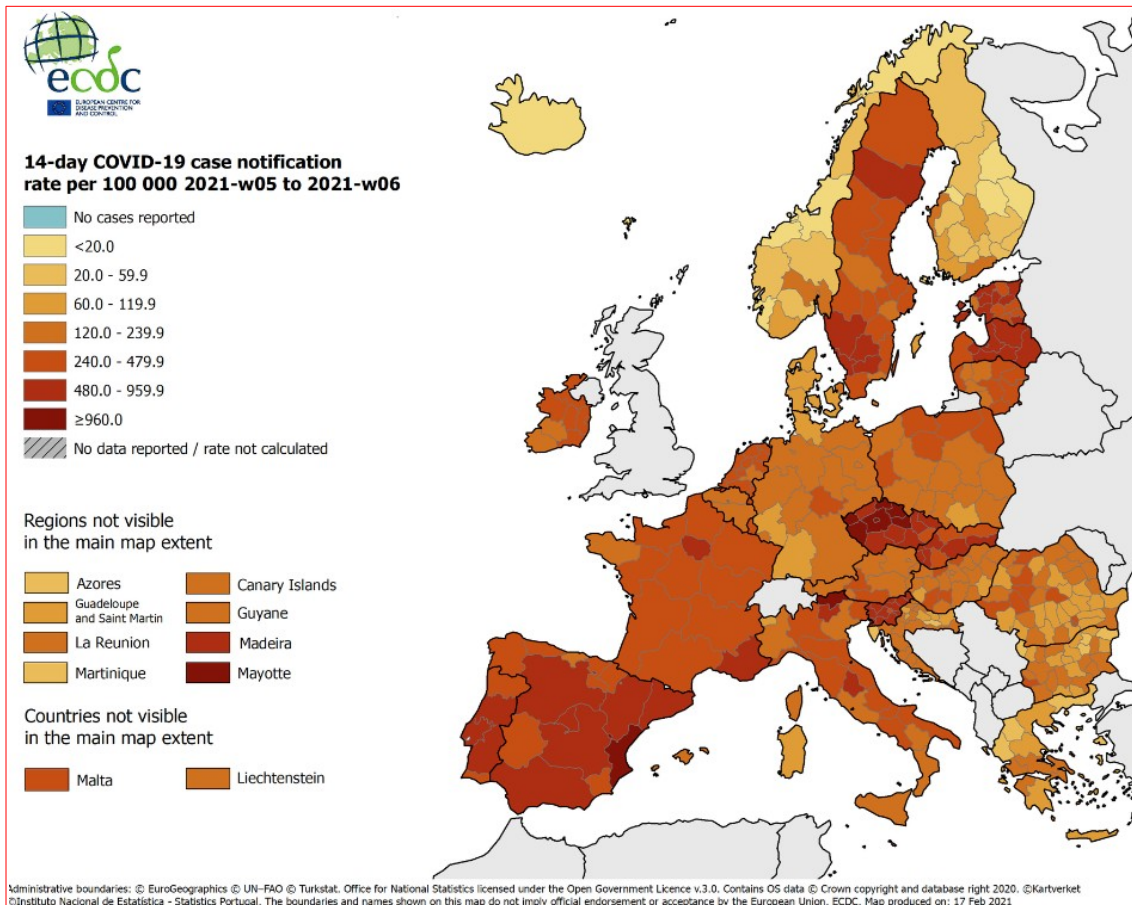
**111.593.583**  
casos confirmados en el  
mundo

Tabla 1. Casos de COVID-19 confirmados totales, diagnosticados el día previo y diagnosticados o con fecha de inicio de síntomas en los últimos 14 y 7 días a 24.02.2021

CCAA	Casos totales	Casos diagnosticados el día previo	Casos diagnosticados en los últimos 14 días		Casos diagnosticados en los últimos 7 días		Casos diagnosticados con fecha de inicio de síntomas en los últimos 14d.		Casos diagnosticados con fecha de inicio de síntomas en los últimos 7d.	
			Nº	IA*	Nº	IA*	Nº	IA*	Nº	IA*
Andalucía	474.331	218	19.953	237,13	6.666	79,22	5.716	67,93	815	9,69
Aragón	106.096	212	3.270	247,86	1.337	101,34	1.543	116,96	473	35,85
Asturias	42.889	158	2.452	239,73	1.078	105,40	195	19,07	81	7,92
Baleares	55.873	34	1.164	101,26	435	37,84	877	76,30	234	20,36
Canarias	40.104	203	2.401	111,50	1.159	53,82	1.160	53,87	456	21,18
Cantabria	24.472	56	941	161,94	415	71,42	508	87,42	155	26,67
Castilla La Mancha	167.785	27	2.985	146,84	949	46,68	1.048	51,55	250	12,30
Castilla y León	204.996	304	5.604	233,54	2.140	89,18	2.813	117,23	926	38,59
Cataluña	571.430	207	16.662	217,09	6.961	90,69	8.198	106,81	2.423	31,57
Ceuta	4.540	18	264	311,41	90	106,16	157	185,19	47	55,44
C. Valenciana	376.718	266	8.842	176,71	2.689	53,74	3.299	65,93	631	12,61
Extremadura	68.901	37	930	87,10	305	28,57	308	28,85	86	8,05
Galicia	110.899	104	5.062	187,52	1.850	68,53	2.049	75,90	556	20,60
Madrid	580.443	1.460	22.591	339,03	9.341	140,18	8.713	130,76	2.486	37,31
Melilla	6.898	24	396	457,87	178	205,81	186	215,06	71	82,09
Murcia	105.884	49	1.899	127,12	677	45,32	893	59,78	271	18,14
Navarra	51.101	63	968	147,96	451	68,94	541	82,69	210	32,10
País Vasco	149.892	352	6.057	274,35	2.714	122,93	76	3,44	13	0,59
La Rioja	27.392	17	391	123,42	129	40,72	178	56,19	49	15,47
<b>ESPAÑA</b>	<b>3.170.644</b>	<b>3.809</b>	<b>102.832</b>	<b>218,67</b>	<b>39.564</b>	<b>84,13</b>	<b>38.458</b>	<b>81,78</b>	<b>10.233</b>	<b>21,76</b>

\* IA: Incidencia acumulada (casos diagnosticados/100.000 habitantes)

### Ministeri de Sanitat - Informe d'actualització diària





## Veure també el lloc COVID-19 en España, de l'ISCIH

- ▶ Panel COVID-19: Situación y evolución de la pandemia de COVID-19 en España [\[WWW\]](#)
- ▶ Informes COVID-19 [\[WWW\]](#)
- ▶ Estudio Nacional de sero-Epidemiología de la infección por SARS-CoV-2 en España (ENE-Covid19) [\[WWW\]](#)
- ▶ Vigilancia de la Mortalidad Diaria (MoMo) [\[WWW\]](#)
- ▶ Informes MoMo 2020 [\[WWW\]](#)

## INFORMACIÓ COVID-19 A LA RESTA DE CCAA

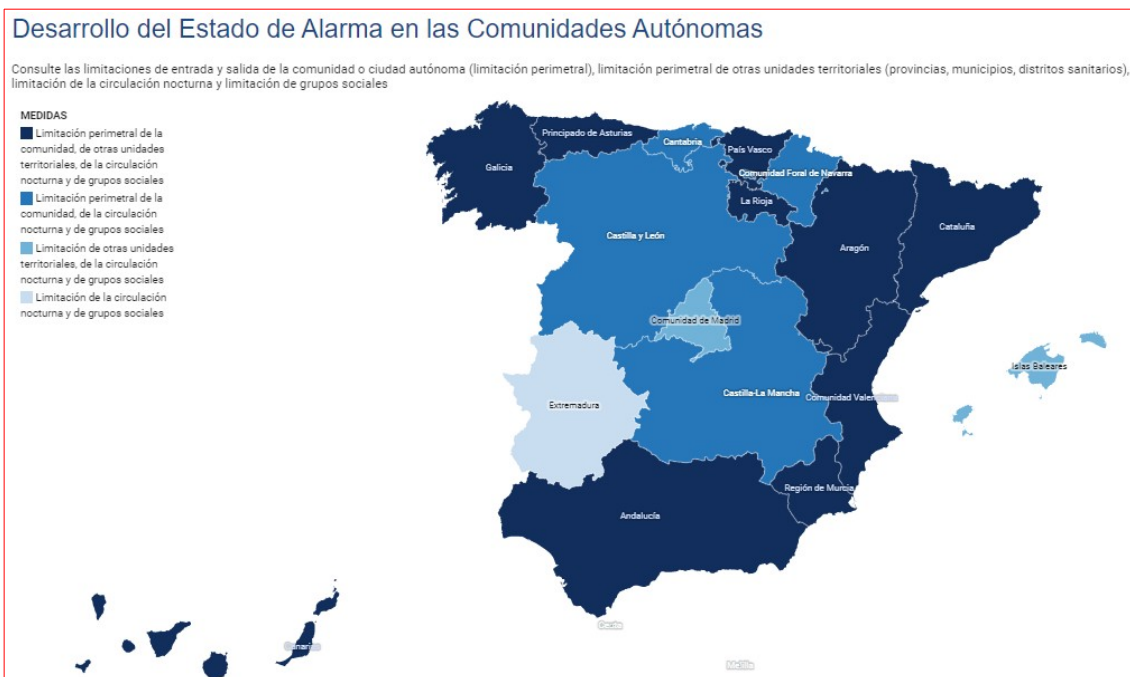
- ▶ Andalucía [\[WWW\]](#)
- ▶ Aragón [\[WWW\]](#)
- ▶ Astúries [\[WWW\]](#)
- ▶ Canàries [\[WWW\]](#)
- ▶ Cantàbria [\[WWW\]](#)
- ▶ Castilla i Lleó [\[WWW\]](#)
- ▶ Castilla-la Manxa [\[WWW\]](#)
- ▶ Catalunya [\[WWW\]](#)
- ▶ Extremadura [\[WWW\]](#)
- ▶ Galícia [\[WWW\]](#)
- ▶ Illes Balears [\[WWW\]](#)
- ▶ La Rioja [\[WWW\]](#)
- ▶ Madrid [\[WWW\]](#)
- ▶ Múrcia [\[WWW\]](#)
- ▶ Navarra [\[WWW\]](#)
- ▶ País Basc [\[WWW\]](#)

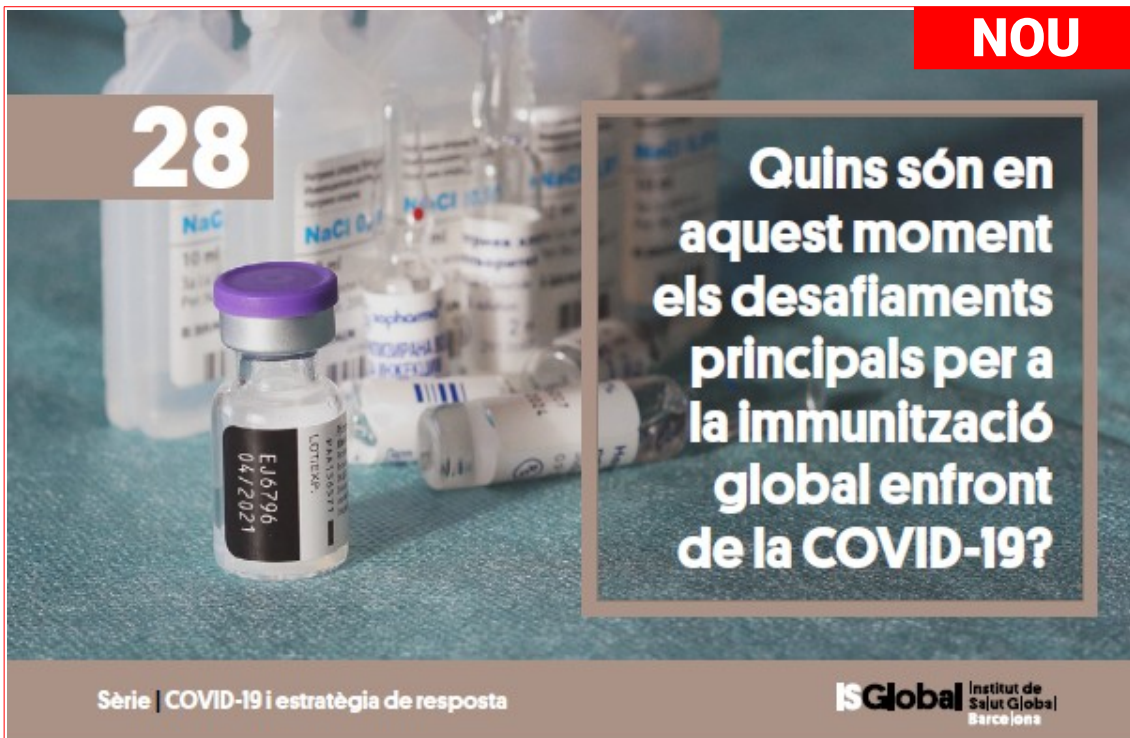
## ALTRES ESPAIS D'INTERÉS PER FER SEGUIMENT DE LA PANDÈMIA A ESPANYA

- ✓ [Nueva normalidad. Crisis sanitaria COVID-19](#), en administración.gob.es
- ✓ [Análisis de la movilidad en España durante el Estado de Alarma](#), del Ministeri de Transports, Mobilitat i Agenda Urbana
- ✓ [Evolución del tráfico por el efecto de COVID-19](#), DGT
- ✓ [Información estadística para el análisis del impacto de la crisis COVID-19](#), de l'INE

## Si teniu interès a saber més, visiteu

- [Guía COVID-19 : guía de información de salud y recursos web de calidad contrastada](#), de l'Instituto de Salud Carlos III





**NOU**

**28**

## Quins són en aquest moment els desafiaments principals per a la immunització global enfront de la COVID-19?

Sèrie | COVID-19 i estratègia de resposta

**ISGlobal** Institut de Salut Global  
Barcelona

**Autoria:** Gonzalo Fanjul, Adelaida Sarukhan i Rafael Vilasanjuan (ISGlobal)\*

[Aquest document forma part d'una sèrie de notes de debat que aborden preguntes fonamentals sobre la COVID-19 i les estratègies de resposta. Els treballs han estat elaborats sobre la base de la millor informació científica disponible i poden ser actualitzats a mesura que aquesta evolucioni.]

22 de gener de 2021

Foto: z11/Pixabay

L'aprovació de diverses vacunes eficaces i segures per part de les autoritats sanitàries de diferents països ha donat el tret de sortida a la immunització global contra la COVID-19. El desenvolupament d'aquestes vacunes, i de moltes altres que encara han d'arribar, bat tots els rècords de la ciència i mostra la **llum al final del túnel** de la pandèmia. Però fins i tot aquests avenços seran insuficients en absència d'una **estratègia d'immunització** que garanteixi una eventual immunitat de grup i permeti el retorn a la normalitat.

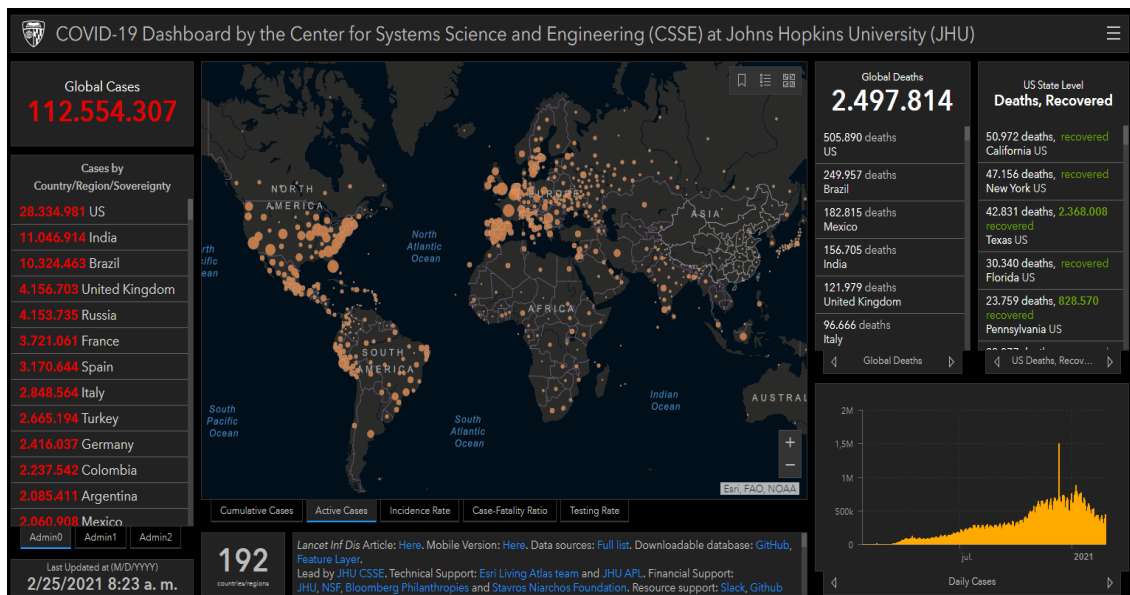
Lamentablement, la previsible **bretxa d'accés a les vacunes** ens enfronta al que l'Organització Mundial de la Salut (OMS) ha descrit recentment com un «**risc moral catastròfic**»<sup>1</sup>. Una cursa de competidors desiguals que amenaça un bé públic global.

Aquest document analitza l'actualitat d'alguns dels **reptes fonamentals** per aconseguir aquest objectiu, amb un èmfasi especial en la seguretat i la fiabilitat de les vacunes disponibles i en la necessitat, per a tots els països, de superar els obstacles de producció, distribució i accés. En molts aspectes, l'escenari que deixarà la COVID-19 estarà influït per les **decisions** que prenguem en els propers mesos pel que fa a aquest assumpte fonamental •

\* Gonzalo Fanjul és director d'Anàlisi de Polítiques d'ISGlobal, Adelaida Sarukhan és immunòloga i redactora científica a ISGlobal i Rafael Vilasanjuan és director d'Anàlisi i Desenvolupament Global d'ISGlobal. Els autors agraeixen les contribucions de Virginia Rodríguez, Leire Pajón, Berta Briones i Oriana Ramirez. Aquest document es basa parcialment en la secció de *Preguntes fonamentals sobre la vacuna de la COVID-19* d'ISGlobal i l'article «Geopolítica de la vacuna: un arma per a la salut global» de R. Vilasanjuan, que es publicarà properament a la sèrie ARI del Real Instituto Elcano.

<sup>1</sup>WHO chief warns against 'catastrophic moral failure' in COVID-19 vaccine access. UN News. 18 de gener de 2021.

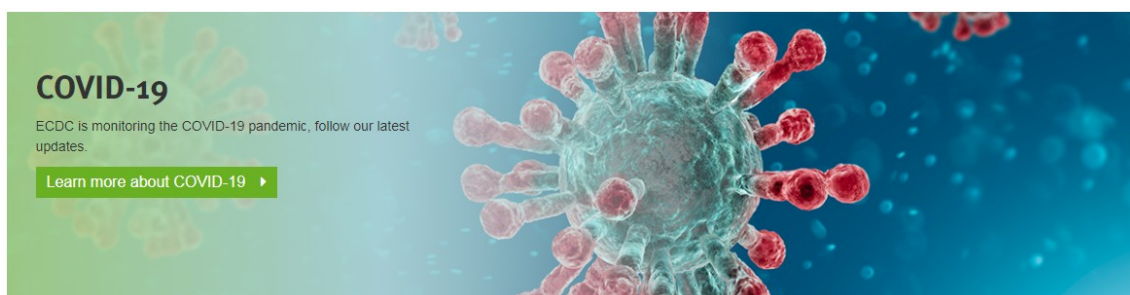
## ESPAIS PER A VISUALITZAR LA PANDÈMIA



Center for Systems Science and Engineering, Johns Hopkins University

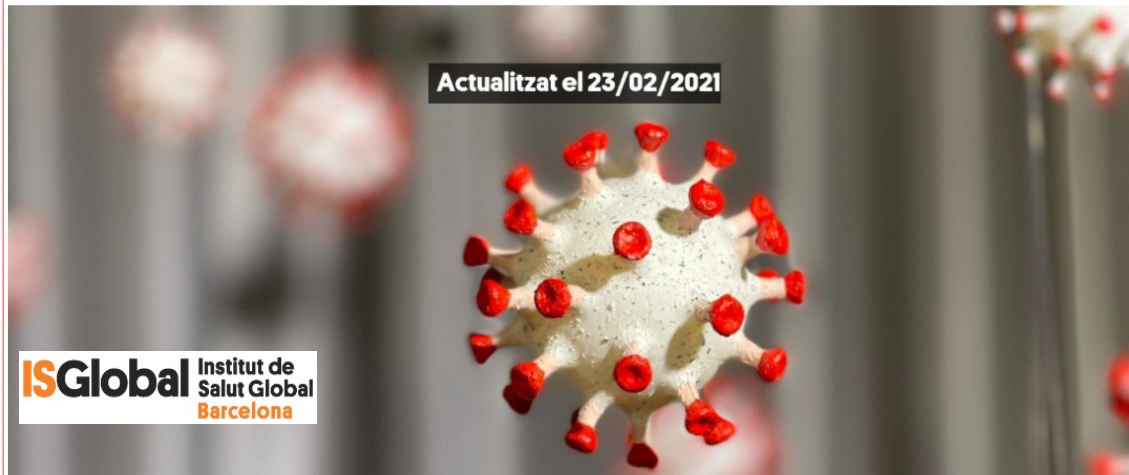
### ALTRES ESPAIS D'INTERÉS PER VISUALITZAR LA PANDÈMIA

- ✓ [AI-powered COVID-19 watch](#). Organització per a la Cooperació i el Desenvolupament Econòmics OCDE
- ✓ [COVID social impact timeline](#). European Trade Union Institute ETUI
- ✓ [Información estadística para el análisis del impacto de la crisis COVID-19](#). Institut Nacional d'Estadística
- ✓ [Coronavirus COVID-19](#). Organització Mundial de la Salut OMS
- ✓ [ECDC situation dashboard](#). Centre Europeu de Prevenció i Control de Malalties ECDC
- ✓ [COVID-19 Projections](#). Institute for Health Metrics and Evaluation
- ✓ [ECML Covid](#). Centre Comú d'Investigació de la Comissió Europea
- ✓ [Predictive Monitoring of COVID-19](#).
- ✓ [Hoja de ruta europea para el levantamiento de las medidas de confinamiento contra el coronavirus](#), de la Comissió Europea
- ✓ [Understanding the Coronavirus \(COVID-19\) pandemic through data](#). Banc Mundial
- ✓ [COVID-19 Daily Epidemic Forecasting](#). Institute of Global Health, University of Geneva
- ✓ [FAO's Big Data tool on food chains under the COVID-19 pandemic](#). Organització de les Nacions Unides per a l'Agricultura i l'Alimentació FAO
- ✓ [Genomic epidemiology of novel coronavirus](#). Nextstrain
- ✓ [Diagramas de Riesgo de España por comunidades autónomas y provincias](#), de la Universitat Politècnica de Catalunya
- ✓ [Coronavirus Pandemic \(COVID-19\)](#), en Our World in Data



## PER A COMBATRE LA DESINFORMACIÓ SOBRE LA PANDÈMIA

### COVID-19: Novetats científiques




- **NOU** Itziar de Lecuona; Fernando García López. [Vacunación contra la covid-19: convencer, mejor que obligar](#). SINC. 24.02.2021
- **NOU** Àlvar Agustí. [Cómo varían el riesgo y el pronóstico de covid-19 en un paciente de EPOC](#). The Conversation. 24.02.2021
- **NOU** Pilar Rojo; Elena Molina. [El coronavirus revoluciona la relación empleado-empresa](#). The Conversation. 24.02.2021
- **NOU** Alba Pérez González. [Impacto psicológico de la covid-19 en profesionales en primera línea](#). The Conversation. 24.02.2021
- Ignacio López-Goñi. [Diez buenas noticias sobre el coronavirus \(un año después\)](#). The Conversation. 23.02.2021
- Antonio J. Ruiz Alcaraz, María Concepción Martínez-Esparza Alvargonzález y Maria del Pilar García Peñarrubia. [Infectar a voluntarios sanos con el SARS-CoV-2 ayudará a entender mejor la covid-19](#). 23.02.2021
- [Investigadores rusos encuentran un factor de predisposición genética a la covid-19 grave](#). SINC. 23.02.2021

### RECORDA...

- Jose M Jimenez Guardado, Alejandro Pascual Iglesias, Ana María Ortega-Prieto et al. [Guía definitiva para desmentir bulos sobre el SARS-CoV-2 y la COVID-19](#). The Conversation. 18.01.2021
- Sergio García Magariño, Augusto López-Claros. [Covid-19: un decálogo de lecciones de la pandemia](#). The Conversation. 17.01.2021
- Ana Belén Fernández Souto, José Rúas Araújo. [Manual de instrucciones para identificar los bulos de la covid-19](#). The Conversation. 22.12.2020

## RECORDA


### GLOSSARI COVID-19



Para entender qué es lo que pasa, palabra por palabra

GENERALITAT VALENCIANA | TOTS A UNA VEU

### GLOSSARI COVID-19



Per a entendre què és el que passa, paraula per paraula

GENERALITAT VALENCIANA | TOTS A UNA VEU

## CORONAVIRUS



TODAS NUESTRAS RECOMENDACIONES LINGÜÍSTICAS SOBRE ESTE ASUNTO.

## Terminología de la COVID-19



termcat  
centre de terminologia

## NOU

### Glosario de covid-19 (EN-ES)

Coronavirus SARS-CoV-2: microfotografía de una célula apoptótica (azul) infectada con partículas del SARS-CoV-2 (rojo) aislada de la muestra de un paciente. Tomada con microscopio electrónico de barrido en la Integrated Research Facility (IRF) del NIAID en Fort Detrick, Maryland. Origen: NIAID



## TREMÉDICA

Asociación Internacional de Traductores y Redactores de Medicina y Ciencias Afines

I no t'oblides...

#AMB  
RESPONSABILITAT

**MESURES  
COVID-19**

FINS A L'1 DE MARÇ



GENERALITAT  
VALENCIANA

Prorrogades fins a l'1 de març

**NOU**

Mesures COVID-19 vigents >



<b>Reunions socials o familiars dins de cases</b>	<b>Espais públics: tancats o a l'aire lliure</b>	<b>Perimetració de municipis de més de 50.000 habitants</b>
Limitades al mateix nucli de convivència	Les trobades familiars o socials queden limitades a un màxim de 2 persones, llevat que es tracte de convivents	Durant el cap de setmana i els dies festius es confinaran perimetralment els següents municipis
<b>Tancament perimetral del territori valencià</b>	<b>Tancament de l'hostaleria, tancament de comerços a les 18 h, confinament nocturn a partir de les 22 h i tancament d'instal·lacions esportives</b>	València / Alacant / Elx / Castelló de la Plana / Torrevieja / Torrent / Orihuela / Gandia / Paterna / Benidorm / Sagunt / Alcoi / Sant Vicent del Raspeig / Elda - Petrer / i Vila-real
Únicament s'autoritzaran els desplaçaments adequadament justificats		

xT xMi

Informa't a:  
Infocoronavirus.gva.es

900 300 555

Segueix-nos en...

[INVASSAT](#) - [Facebook](#) - [Twitter](#) - [Linkedin](#) - [SlideShare](#)