



GENERALITAT  
VALENCIANA

**INVASSAT**

Institut Valencià de  
Seguretat i Salut en el Treball

SERVEI D'ASSISTÈNCIA I PROMOCIÓ  
CENTRE DE DOCUMENTACIÓ

# RECULL D'ACTUALITAT EN SEGURETAT I SALUT LABORAL

**Dimecres 24 de febrer de 2021**

## ACTUALITAT PREVENIONISTA

AGENDA

ALS MITJANS

DIARIS OFICIALS

AENOR-UNE

NOVETATS INVASSAT

NOVETATS OIT

NOVETATS EU-OSHA

NOVETATS INSST

ÚLTIMES INCORPORACIONS A LA BIBLIOTECA DIGITAL DE PRL

## ESPAI COVID-19


COVID-19 EN LA COMUNITAT VALENCIANA

INFORMACIÓ DE REFERÈNCIA COVID-19

ESPAIS PER A VISUALITZAR LA PANDÈMIA

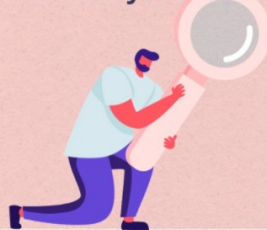
PER A COMBATRE LA DESINFORMACIÓ SOBRE LA PANDÈMIA

# ACTUALITAT PREVENCIONISTA

	<b>SERVEI DE PREVENCIÓ DE RISCOS LABORALS DEL PERSONAL PROPI</b>		CODI: SPRL_DTPRL_02 <b>DATA: 18/02/2021</b>		
	<b>DOCUMENT TÈCNIC DE PREVENCIÓ DE RISCOS LABORALS</b>		PÀGINA: 1 de 16 REVISIÓ: SPRL_DTPRL_02.07		
<b>TÍTOL: ÚS DE PROTECCIÓ RESPIRATÒRIA ENFRONT DE L'EXPOSICIÓ AL CORONAVIRUS (SARS-CoV-2)</b>					
<b>NOVA ACTUALITZACIÓ</b>					
TIPUS	CLASSE	SÓN UN EQUIP DE PROTECCIÓ INDIVIDUAL?	DIRECCIÓ DE LA PROTECCIÓ	EFICÀCIA DEL MATERIAL FILTRANT	OBSERVACIONS/ NORMATIVA
Màscara quirúrgica	Tipus I		Mesura de barrera que protegeix de dins cap a fora	Igual o superior 95%	EN 14683:2019 o UNE-EN 14683:2019+AC:2019 Tipus IIR: resistència a esguitades Són Productes Sanitaris (PS)
	Tipus II			Igual o superior 98%	
	Tipus IIR			Igual o superior 98%	
Màscara higiènica	D'un sol ús	No són un EPI. No protegeixen suficient enfront d'agents infecciosos. Mesura barrera que limita en part la propagació del contacte. No protegeix enfront d'aerosols.	Mesura de barrera que protegeix de dins cap a fora	Igual o superior 95%	UNE 0064:2020. UNE-CWA-17553 Orden CSM/115/2021 No són EPI ni PG. Hi ha en el mercat màscares amb altres especificacions i sense especificacions. Recomanació d'ús: no més de 4 hores.
	Reutilitzable			Igual o superior 90%	UNE 0065:2020. UNE-CWA-17553 No són EPI ni PG. Hi ha en el mercat màscares amb altres especificacions i sense especificacions. Recomanació d'ús: no més de 4 hores.
Equip de protecció respiratòria (EPI). Màscara autofiltrant	FFP1 Sense vàlvula d'exhalació	EPI, però no garanteix protecció suficient enfront d'agents infecciosos.	Mesura de barrera que protegeix de fora cap a dins	FFP1 ≥ 80 % FFP2 ≥ 94 % FFP3 ≥ 99 %	UNE-EN 149:2001+ A1:2010 o EN 149:2001+A1:2009  NR: No reutilitzable R: Reutilitzable
	FFP2/FFP3 Sense vàlvula d'exhalació				
	FFP2/FFP3 Amb vàlvula d'exhalació	EPI. Sí que protegeixen enfront d'agents infecciosos.			
Màscara dual	Marcatge CE de conformitat com a PS de classe I i com EPI de categoria III amb referència de l'organisme Notificat xxx				EN 149:2001+A1:2009 EN 14683:2019 o UNE-EN 14683:2019+AC:2019

**NOU**

TOMA DE CONOCIMIENTO  
DE LA PRÓRROGA DE LA  
ESTRATEGIA ESPAÑOLA  
DE SEGURIDAD Y SALUD  
EN EL TRABAJO 2015-2020



Mejora de la **prevención**  
de **riesgos** laborales.



Mejorar la **seguridad** y  
la **salud** en el trabajo.



**Priorización** de actuaciones  
en sectores y actividades de  
**mayor riesgo**.



Fortalecer los **mecanismos**  
de **participación** institucional.



PLAN DE ACCIÓN 2019-2020

Estrategia Española de  
**Seguridad y Salud**  
en el **Trabajo**

2015  
2020

**RECORDA**



GOBIERNO  
DE ESPAÑA

MINISTERIO  
DE TRABAJO, FORMACIÓN  
Y SEGURIDAD SOCIAL

insst

INSTITUTO NACIONAL DE  
SEGURIDAD Y SALUD EN EL TRABAJO



## AGENDA PREVENCIÓNISTA

### Foro de alto nivel del Fondo Visión Cero - 2021 y más allá: acción colectiva para cadenas de suministro seguras y saludables

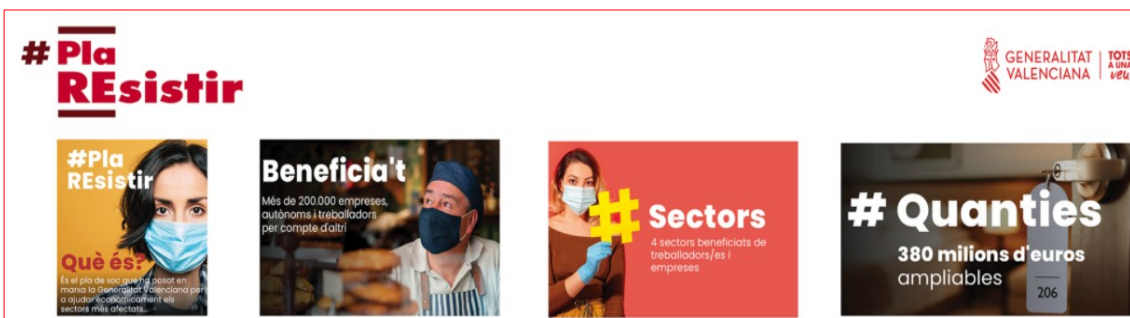
Type: Seminar

When: 23 - 25 February 2021

Where: Online

Participe en el primer Foro de alto nivel del Fondo Visión Cero, un evento digital que reunirá a representantes de los gobiernos y las organizaciones de empleadores y de trabajadores, con el fin de examinar los enfoques eficaces -e innovadores- para avanzar hacia el objetivo de reducir a cero los accidentes laborales mortales y las lesiones y enfermedades graves en las cadenas mundiales de suministro.

[https://www.ilo.org/global/docs/WCMS\\_770172/lang--en/index.htm](https://www.ilo.org/global/docs/WCMS_770172/lang--en/index.htm)



## ALS MITJANS

**La base de dades Sibil-la, gestionada pel centre de documentació de Presidència de la Generalitat, dona accés a més de 800.000 documents periodístics publicats amb posterioritat a 1992. Relacionats, fonamentalment, amb la Generalitat i la societat valenciana. També sobre el COVID-19. Aquest recurs només és accessible des de la xarxa corporativa de la Generalitat o des de llocs que accedisquen remotament a ella. Fes clic [ací](#) per a entrar en la informació relativa a [COVID-19](#)**

### La vacunación masiva será entre semana dentro del Príncipe Felipe

Valencia. Justo en el mismo lugar en el que hace un año estaban plantados unos ninots que todavía hoy resisten a su destino de quemarse. Si el sábado se anunció que en València uno de los puntos de inmunización sería la Ciudad de las Artes y las Ciencias, este periódico ha podido saber que, en concreto, esta acción se hará dentro del edificio Príncipe Felipe, el destinado para exposiciones como la de las figuras falleras en los últimos años. Este es uno de los detalles que se van conociendo del plan de vacunación que se espera poner en marcha en abril. Este espacio cumple con las características que recomiendan los expertos para la organización de este tipo de actuaciones ya que es un lugar amplio, cubierto tanto para

quienes estuvieran trabajando como para los que esperan, con ventilación y con salidas y entradas diferenciadas.

<https://www.levante-emv.com/comunitat-valenciana/2021/02/24/vacunacion-masiva-sera-semana-principe-35396266.html>

### **Sanidad solo permite la apertura de las terrazas en el primer paso de la desescalada**

Comunidad Valenciana. Una reunión «agridulce». Así definió la reunión de ayer el presidente de la Confederación Empresarial de Hostelería y Turismo de la Comunidad Valenciana (Conhostur) ya que «aunque se nos permita abrir el 2 de marzo, solo lo vamos a hacer con las terrazas». El líder empresarial puso de manifiesto en la cita de ayer que «en estas condiciones muchas empresas no van a poder abrir, o bien por no disponer de licencia de terraza, o porque hace inviable el negocio». Por eso, la patronal insistió en las reclamaciones que llevó a la mesa de diálogo: abrir interiores al 30 %, mesas de seis personas, cierre unido al toque de queda y posibilidad de repartir a domicilio hasta la 1.30 de la madrugada.

<https://www.levante-emv.com/comunitat-valenciana/2021/02/24/sanidad-permite-apertura-terrazas-primer-35396292.html>

### **Educación anuncia para las próximas semanas la «vacunación masiva» de profesores de centros públicos, concertados y privados de la Comunitat**

El conseller de Educación, Vicent Marzà, ha augurado que todos los docentes de la Comunitat Valenciana serán vacunados en las próximas semanas «en cuanto lleguen las dosis suficientes» de AstraZeneca, así como el resto de trabajadores menores de 55 años que pueden estar en contacto con alumnos. Esta «vacunación masiva» en centros educativos incluye a alrededor de 100.000 personas, incluidas dentro de la fase 2 para trabajadores esenciales. Y serán pinchados en centros públicos, concertados y privados, «todos a la vez», ha garantizado en la comisión de Educación de Les Corts, su cuarta comparecencia desde marzo.

<https://www.lasprovincias.es/comunitat/educacion-anuncia-vacunacion-masiva-coronavirus-profesores-docentes-comunitat-valenciana-20210223220503-nt.html>

### **La cementera de San Vicente del Raspeig incinerará los residuos de coronavirus**

La planta de producción de cemento de la multinacional Cemex ubicada en San Vicente del Raspeig será la encargada de eliminar en sus hornos los residuos hospitalarios contagiosos por Covid-19 que no puedan abordar las plantas de tratamiento autorizadas, en especial la de la Vall d'Uxó, según indicaron ayer fuentes del Gobierno valenciano. La cremación de este tipo de basuras es la decisión adoptada por Presidencia de la Generalitat para deshacer el colapso en algunos hospitales que se han visto obligados a almacenar estos residuos contagiosos a la intemperie, como fue el caso del Hospital Clínico y el General de Valencia hace y el General de Alicante y el de San Juan.

<https://www.lasprovincias.es/comunitat/cementera-vicente-raspeig-20210223011846-ntvo.html>



### **Riba-roja regula el teletrabajo con un máximo de tres días a la semana a los empleados del ayuntamiento y jornadas de 7 horas para facilitar la conciliación familiar y laboral**

El Ayuntamiento de Riba-roja de Túria ha redactado un Reglamento de funcionamiento interno en el que regula el teletrabajo que se puso en marcha en marzo del pasado año a causa de la

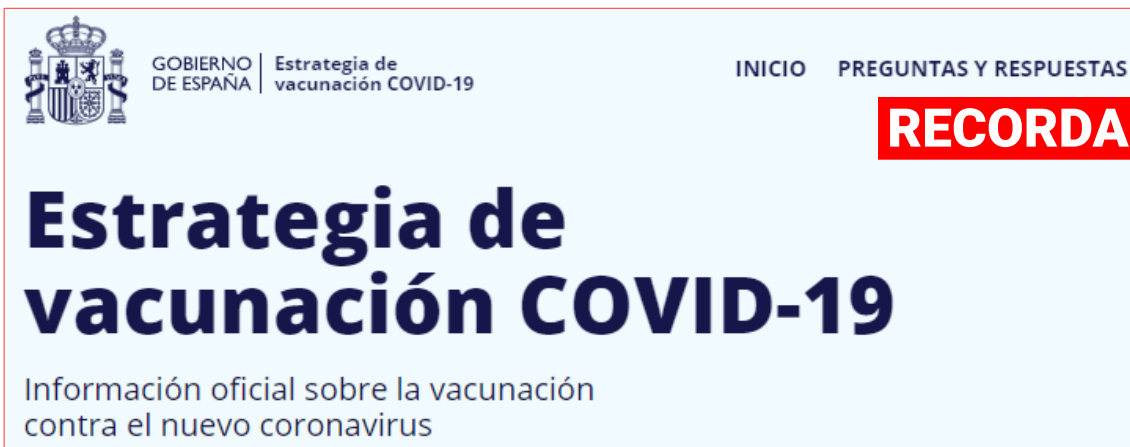
pandemia provocada por el coronavirus y que obliga a reducir al máximo el contacto social y limita la movilidad de las personas como fórmula para evitar una propagación de los contagios. El reglamento municipal elaborado por los técnicos del Ayuntamiento de Riba-roja de Túria e impulsado por el equipo de gobierno del PSPV ha contado con el respaldo de las formaciones políticas en la oposición como el Partido Popular, Ciudadanos, Compromís, Esquerra Unida y de Podemos Riba-roja Puede mientras que la formación Vox ha optado por la abstención. Desde el decreto del Estado de Alarma de marzo de 2020, el Ayuntamiento de Riba-roja adaptó el trabajo de los funcionarios y empleados del consistorio a la realidad provocada por la crisis sanitaria con el objetivo de preservar la salud de los propios trabajadores sin que, en ningún momento, se produjese un menoscabo en la prestación normal de los servicios públicos municipales.

[https://www.elperiodic.com/ribaroja\\_turia/riba-roja-regula-teletrabajo-maximo-tres-dias-semana-empleados-ayuntamiento-jornadas-horas-para-facilitar-conciliacion-familiar-laboral\\_730875](https://www.elperiodic.com/ribaroja_turia/riba-roja-regula-teletrabajo-maximo-tres-dias-semana-empleados-ayuntamiento-jornadas-horas-para-facilitar-conciliacion-familiar-laboral_730875)

### **Herido grave al manipular unas planchas de hormigón**

Vigo. Un vecino de A Pastoriza, en Lugo, Manuel Vidal, sufrió ayer por la mañana un accidente de laboral cuando manipulaba unas planchas de hormigón. El accidentado estaba trabajando en la construcción de unos apartamentos turísticos en la parroquia de Darbo. El obrero resultó herido de gravedad en una pierna, según informa la Policía Local de Cangas, que atendió este accidente laboral. El herido fue trasladado en ambulancia a un centro hospitalario de Vigo. La manipulación de las planchas de hormigón es una tarea habitual en este tipo de apartamentos turísticos.

<https://www.farodevigo.es/o-morrazo/2021/02/24/herido-grave-manipular-planchas-hormigon-35403510.html>



The image shows a webpage header for the Spanish Government's COVID-19 vaccination strategy. It features the Spanish coat of arms, the text 'GOBIERNO DE ESPAÑA | Estrategia de vacunación COVID-19', and navigation links 'INICIO' and 'PREGUNTAS Y RESPUESTAS'. A prominent red button with the word 'RECORDA' is visible. Below this, the main title 'Estrategia de vacunación COVID-19' is displayed in large, bold, dark blue letters, followed by the subtitle 'Información oficial sobre la vacunación contra el nuevo coronavirus'.

### **Herido grave en accidente laboral en un taller mecánico de Arganda del Rey**

Un varón de 43 años ha resultado herido grave tras sufrir un accidente laboral mientras arreglaba una furgoneta en un taller mecánico de Arganda del Rey, ha informado Emergencias 112 Comunidad de Madrid. La Guardia Civil investiga el accidente que se ha producido esta tarde, alrededor de las 18 horas, en un establecimiento localizado en el Camino de Valdecabañas. El hombre se encontraba trabajando en la parte baja del vehículo, que estaba suspendido en el aire por un gato hidráulico, cuando la furgoneta se ha caído y le ha golpeado en la cabeza. Cuando los sanitarios del Summa-112 han acudido al taller, han encontrado al hombre con bajo nivel de conciencia y perdiendo abundante sangre. Tras estabilizarle, le han trasladado en estado grave al Hospital Universitario 12 de Octubre, donde ha quedado ingresado.

<https://www.madridiario.es/herido-grave-en-un-accidente-laboral-en-un-taller-mecanico-de-arganda-del-rey>

### **Muere un trabajador de Cabárceno tras ser golpeado por un elefante**

Joaquín Gutiérrez Arnáiz, de 44 años, natural de Anero y trabajador de Cabárceno desde 2002 es el primer empleado del Parque que muere víctima de un accidente laboral. Un elefante golpeaba a Joaquín esta mañana y como consecuencia caía contra unos barrotes del recinto y se daba en la cabeza. Unas tres horas después del accidente ocurrido en el patio exterior del recinto de los elefantes moría en Valdecilla. Una fatalidad, según ha explicado el presidente Revilla en Twitter que le ha calificado como una extraordinaria persona. Se trata de la primera muerte por accidente laboral en un parque que acoge a casi 120 especies animales, entre ellas 20 elefantes africanos, la manada más numerosa de esta especie en peligro de extinción que existe en el mundo fuera de África. Cabárceno se ha convertido en sus tres décadas de existencia en un referente en su reproducción, el parque donde más ejemplares han nacido en el mundo.

[https://www.ondacero.es/emisoras/cantabria/audios-podcast/noticias/muere-trabajador-cabarceno-ser-golpeado-elefante\\_2021022360350262ec8b8d00010be946.html](https://www.ondacero.es/emisoras/cantabria/audios-podcast/noticias/muere-trabajador-cabarceno-ser-golpeado-elefante_2021022360350262ec8b8d00010be946.html)

### **UGT y CC.OO logran preacordar un nuevo convenio para las panaderías**

Los sindicatos CCOO y UGT han anunciado que "se ha llegado a un preacuerdo, que se firmará la primera quincena de marzo, y contará con una vigencia de tres años. El nuevo convenio entrará en vigor el 1 de enero del 2021 hasta el 31 de diciembre del 2023". Los sindicatos han valorado positivamente los incrementos salariales pactados para el periodo de vigencia que "serán para 2021 de un 5%, para 2022 de un 3% y para 2023 de un 2%, es decir, un 10% en tres años". También se ha incorporado algunas mejoras muy importantes dentro del texto como es "la cobertura al 100% en accidente laboral desde el primer día, es decir, el trabajador/a si tiene un accidente en su trabajo y se da baja no verá mermado su salario cosa que hasta ahora sí venía ocurriendo. O la consideración de los 15 minutos de descanso en jornadas de más de seis horas como tiempo efectivo de trabajo".

<https://www.diariodehuelva.es/2021/02/23/ugt-ccoo-panaderias-convenio/>



### **El sindicato CTA denuncia las condiciones laborales "de principios del siglo XX" a que las subcontratas someten a los trabajadores de recogida de basuras en Lucena, Baena o Priego**

Córdoba. El sindicato CTA ha denunciado mediante una nota de prensa las injustas condiciones laborales de los trabajadores de las subcontratas que realizan el servicio de recogida de basuras en distintos municipios del sur de la provincia –entre ellos Lucena– y la necesidad de que la empresa pública provincial Epremasa, dependiente de la Diputación Provincial de Córdoba, garantice que dichos empleados cuenten con las mismas condiciones económicas y laborales que los suyos, en lugar de "subastar estos servicios al mejor postor, entregándolos a empresas que después se dedican a explotar a los trabajadores". Según CTA, las condiciones laborales de estos trabajadores vinculados a las empresas privadas Urbaser, con centro operativo en Baena, y Althenia, en Priego y Lucena, son "propias de principios del siglo XX".

<https://www.lucenahoy.com/articulo/economia/sindicato-cta-denuncia/20210223134444086322.html>

### **Inteligencia Artificial: seguridad en entornos industriales**

¿Puede la Inteligencia Artificial salvar vidas? Desde luego, y de muchas formas. No solo mediante aplicaciones que ayudan a tratar enfermedades como el cáncer o realizar diagnósticos a partir de históricos de otros pacientes. La Inteligencia Artificial tiene la peculiaridad de adaptarse a las más diversas necesidades e ideas. Para casi todo aquello que imaginemos, existe una utilidad en la que la IA nos puede ayudar. En los entornos laborales, la IA puede evitar accidentes e incluso salvar vidas humanas. Aunque naturalmente hay empleos que suponen un menor riesgo que otros, tan solo en 2019 se registraron un total de 650.602 accidentes laborales con baja en España, es decir, de una cierta gravedad. Un grueso importante de esta cifra lo componen aquellos accidentes ocurridos en los sectores de industria manufacturera, reparación de vehículos, construcción, hostelería y transporte y almacenamiento. Se trata, además, de los sectores a la cabeza en accidentes mortales.

<https://www.interempresas.net/Robotica/Articulos/326637-Inteligencia-Artificial-seguridad-en-entornos-industriales.html>



### **Jornada de 13 horas, sin contrato, y por 15 euros al día: la explotación laboral en una empresa agrícola**

Un nuevo caso de explotación laboral en el campo español ha llevado a un empresario, propietario de una empresa hortofrutícola en Murcia, a ser detenido y a enfrentarse a seis actas de la Inspección de Trabajo con sanciones que alcanzan los 600.000 euros, según informan fuentes conocedoras del proceso, por las condiciones extremas en las que tenía a sus trabajadores para la recogida de hortalizas. Entre estas infracciones se encuentran las excesivas jornadas, los bajos salarios, la falta de contratos o contar con empleados en situación irregular. El empresario de 53 años y de origen egipcio fue detenido en una operación del Cuerpo Nacional de Policía hace un mes tras seguir "la pista de la actividad criminal de esta persona, concretando las largas jornadas abusivas a las que eran sometidos sus trabajadores por un salario ínfimo y en unas condiciones laborales de insalubridad", como anunció en un comunicado tras la detención. La Policía detuvo al empleador mientras transportaba en una furgoneta de su propiedad, desprovista de asientos, a siete de los empleados, en condiciones que incumplían las normas de circulación.

[https://www.eldiario.es/economia/jornada-13-horas-contrato-proteccion-covid-19-condiciones-han-llevado-empresario-murciano-detenido\\_1\\_7244191.html](https://www.eldiario.es/economia/jornada-13-horas-contrato-proteccion-covid-19-condiciones-han-llevado-empresario-murciano-detenido_1_7244191.html)

### **SATSE inicia un estudio para evaluar el impacto de la pandemia sobre las enfermeras**

El sindicato de enfermería SATSE y el CIDEFIB, Centro de Innovación y Desarrollo de Enfermería y Fisioterapia de les Illes Balears, han iniciado una investigación pionera en las Islas donde se analizará el impacto emocional y la repercusión en la salud mental que está causando la pandemia de covid-19 en las enfermeras de las Baleares. El análisis de los resultados resultará de gran valor científico y profesional para conocer la situación real de los sanitarios. Hasta el momento en Baleares no se ha realizado ningún estudio similar y, aunque sí existen a nivel nacional e internacional, pocos han sido centrados en las enfermeras, siendo uno de los colectivos que mayor impacto está recibiendo por la pandemia. A través de este estudio no



solamente se conocerá el impacto en varias dimensiones, sino que permitirá establecer diferentes estrategias para paliar los efectos de la covid-19 en este colectivo.

<https://www.diariodemallorca.es/mallorca/2021/02/23/satse-inicia-estudio-evaluar-impacto-35348144.html>

## Vacunas seguras contra la COVID-19 para los europeos



### **El Gobierno abrirá un proceso para regularizar todas las plataformas**

Gobierno y agentes sociales prosiguen sus contactos para alcanzar un acuerdo de forma inminente sobre la conocida como 'ley rider'. El camino no ha sido fácil y, después de varios meses de tiras y aflojas, el Ministerio de Trabajo, para que la patronal continuara en la negociación, tuvo que aparcar su intención inicial de aprobar una ley que regulara a los trabajadores de cualquier plataforma digital y acotarla solo a los repartidores de comida a domicilio, es decir, a quienes presten sus servicios a través de aplicaciones como Glovo, Deliveroo, Uber o Stuart. Sin embargo, el Ejecutivo considera que esto es solo el primer paso de una norma que se irá ampliando y se ha comprometido a, una vez aprobada, abrir un proceso para regularizar al resto de plataformas a través de un proyecto de ley, según explicaron a este periódico fuentes cercanas a la negociación.

<https://www.lasprovincias.es/economia/trabajo/gobierno-aspira-ampliar-20210223155840-ntrc.html>

### **Trabajo solo reconoce como accidente laboral el 9% de contagios Covid-19 en Sanidad**

La Central Sindical Independiente y de Funcionarios (CSIF), tras conocer la 'Estadística de Accidentes de Trabajo. Avance enero-diciembre 2020', del Ministerio de Trabajo, ha declarado que "solo se están reconociendo como accidente laboral por Covid-19 un 9 por ciento de los casos en el personal sanitario, el colectivo laboral con mayor cifra de contagios en España desde el inicio de la pandemia". Así, la 'Estadística de Accidentes de Trabajo', correspondiente al año pasado, "únicamente reconoce 21 muertos y 9.858 accidentes de trabajo por Covid-19", señala este sindicato. Sin embargo, "estas cifras no reflejan la realidad de los efectos de la Covid-19 entre las personas trabajadoras y los datos del Ministerio de Sanidad: desde que comenzó la pandemia, oficialmente en marzo del año pasado, Sanidad ha contabilizado cerca de 68.000 muertos y más de tres millones de contagios", destaca.

<https://www.actasanitaria.com/csif-contagios-sanidad/>

## Lucha contra la desinformación



# TRABAJOS EN ESPACIOS CONFINADOS

LOS ESPACIOS CONFINADOS SON ESPACIOS DE DIFÍCIL ACCESO QUE NO DISPONEN DE VENTILACIÓN NATURAL Y DONDE PUEDEN ACUMULARSE CONTAMINANTES TÓXICOS O INFLAMABLES, O TENER UNA ATMÓSFERA DEFICIENTE EN OXÍGENO.

Tipos de espacios		Motivos de acceso	Riesgos específicos
<ul style="list-style-type: none"> <li>● CISTERNAS Y POZOS</li> <li>● ALCANTARILLAS</li> <li>● SOTANOS Y DESVANES</li> <li>● CUBAS Y DEPOSITOS</li> <li>● REACTORES QUÍMICOS</li> <li>● BODEGAS DE BARCO</li> <li>● FURGONES</li> </ul>	<ul style="list-style-type: none"> <li>● SILOS</li> <li>● ARQUETAS SUBTERRANEAS</li> <li>● TUNÉLES</li> <li>● DESGUACE BARCOS Y FUSELAJES</li> <li>● CONDUCTOS AIRE ACONDICIONADO</li> <li>● GALERIAS DE SERVICIOS</li> <li>● FOSOS</li> </ul>	<ul style="list-style-type: none"> <li>● CONSTRUCCION</li> <li>● REPARACION</li> <li>● LIMPIEZA</li> <li>● PINTURA</li> <li>● INSPECCION</li> <li>● RESCATE</li> <li>● ETC.</li> </ul>	<ul style="list-style-type: none"> <li>● ATMÓSFERAS ASFOXIANTES Concentración de oxígeno inferior al 18% por consumo o desplazamiento del mismo por otros gases.</li> <li>● ATMÓSFERAS INFLAMABLES-EXPLOSIVAS Concentración de combustible superior al 20% del límite inferior de inflamabilidad</li> <li>● ATMÓSFERAS TÓXICAS Concentración superior a la máxima admisible</li> </ul>

## MEDIDAS BÁSICAS DE PREVENCIÓN



Instrucción al trabajador para la identificación del espacio confinado y la toma de conciencia de los riesgos y su prevención.  
No entrar sin autorización previa.



Limpieza, medición y evaluación del ambiente interior, por personal cualificado, para determinar su peligrosidad.



Cumplimentación de la autorización de entrada y adopción de las medidas preventivas.



Entrada en las condiciones establecidas y con medios y equipos adecuados (ventilación suficiente, protecciones personales, escalera, cuerda de salvamento sujeta desde el exterior, etc.).



Control desde el exterior de la situación, durante todo el tiempo de trabajo, con medición continua de la atmósfera interior.



Adiestramiento y planificación frente a un eventual rescate o emergencia.

## DOGV

**Consulta també Normativa aprobada per la Generalitat en relació amb la pandèmia per coronavirus Covid-19, en el DOGV. Fes clic [ací](#) per a entrar.**

Sense novetats

## BOE

Sense novetats

## DOUE

L64

Decisión de Ejecución (UE) 2021/327 de la Comisión de 23 de febrero de 2021 por la que se retrasa la fecha de expiración de la aprobación de la metoflutrina para su uso en biocidas del tipo de producto 18 (Texto pertinente a efectos del EEE)

<https://eur-lex.europa.eu/legal-content/ES/TXT/?uri=uriserv>

[%3A0J.L\\_.2021.064.01.0010.01.SPA&toc=OJ%3AL%3A2021%3A064%3ATOC](https://eur-lex.europa.eu/legal-content/ES/TXT/?uri=uriserv%3A0J.L_.2021.064.01.0010.01.SPA&toc=OJ%3AL%3A2021%3A064%3ATOC)

## RECURSOS ÈTICS SOBRE EL CORONAVIRUS (COVID-19)



Proyecto de Real Decreto por el que se establecen los criterios higiénico-sanitarios para la prevención y el control de la legionelosis

- Proyecto Escuchar
- Fecha de inicio de envío de aportaciones: 22 de febrero de 2021
- Fecha de finalización de envío de aportaciones: 15 de marzo de 2021
- Buzón para el envío de aportaciones: [informacion publica@mscbs.es](mailto:informacion publica@mscbs.es)
- Se solicita que el asunto de remisión de la aportación sea: DG/SND/46/20 APORTACIONES + NOMBRE DE LA ENTIDAD O PERSONA

**NOU**






## NOVETATS AENOR – NORMES UNE

---




### NORMES PUBLICADES RECENTMENT

- UNE-EN 1992-1-2:2011/A1:2021. Eurocódigo 2: Proyecto de estructuras de hormigón. Parte 1-2: Reglas generales. Proyecto de estructuras sometidas al fuego. 2021-02-17

	<b>UNE-EN 1992-1-2:2011/A1:2021</b>
	 Eurocódigo 2: Proyecto de estructuras de hormigón. Parte 1-2: Reglas generales. Proyecto de estructuras sometidas al fuego.
	 Eurocode 2: Design of concrete structures - Part 1-2: General rules - Structural fire design

### CORRECCIONS PUBLICADES RECENTMENT

- UNE-EN 60730-1:2019. Dispositivos de control eléctrico automáticos. Parte 1: Requisitos generales.

	<b>UNE-EN 60730-1:2019</b>
	(Versión corregida en fecha 2021-02-17)
	 Dispositivos de control eléctrico automáticos. Parte 1: Requisitos generales.  Automatic electrical controls - Part 1: General requirements

### NORMES ANUL·LADES RECENTMENT

- UNE-EN 1869:1997 Mantas ignífugas. 2021-02-10
- UNE-EN 1837:1999+A1:2010. Seguridad de las máquinas. Iluminación integrada en las máquinas. 2021-02-01

<b>NOU</b>	
<b>BONIFICA DA AMIANTO: ITER PROCEDURALI E FIGURE PROFESSIONALI COINVOLTE</b>	
	Istruzioni operative Inail per la tutela dei lavoratori e degli ambienti di vita
<b>2020</b>	
<b>COLLANA RICERCHE</b>	

## NOVETATS INVASSAT



### Plans d'actuació contra la sinistralitat [WWW]

- **Pla d'actuació contra la sinistralitat** laboral de la Comunitat Valenciana **2021** - Resum 17.02.2021 [PDF val] [PDF cas]

### Criteris tècnics de l'INVASSAT [WWW]

- **Formació preventiva** que pot impartir un tècnic o una tècnica de prevenció de riscos laborals de nivell intermedi 17.02.2021 [PDF val] [PDF cas]

### Manuals del Campus Virtual de l'INVASSAT

- El risc degut a l'**electricitat estàtica** : mesures preventives 20.01.2021 [PDF val] [PDF cas]

### Fitxes d'Investigació d'Accidents FIA [WWW]

- Accident greu per **deflagració** en el manteniment d'**equips electrònics** 27.01.2021 [PDF val] [PDF cas]

### Estadístiques de l'INVASSAT [WWW]

- **Dades de sinistralitat laboral** en la Comunitat Valenciana i comparativa amb la resta d'Espanya i altres Comunitats Autònomes Gener-desembre 2019 - Gener-desembre 2020 [PDF]
- Estadística d'**accidents de treball**. Gener 2020-Desembre 2020 [PDF]
- Estadística de **malalties professionals**. Gener 2020-Desembre 2020 [PDF]

### SPRL de la Generalitat

- Ús de **protecció respiratòria** enfront de l'exposició al coronavirus (SARS-CoV-2) 18.02.2021 [PDF val] [PDF cas] **ACTUALITZACIÓ**
- **Mesures preventives enfront de l'exposició al coronavirus** (SARS-CoV-2) 01.02.2021 [PDF val] [PDF cas]

### Observatori de Seguretat i Salut Laboral de la Comunitat Valenciana [WWW]

- Caracterització de la **seguretat viària laboral** en la Comunitat Valenciana 2019 14.12.2020 [PDF val] [PDF cas]

### Apunts tècnics de l'INVASSAT [WWW]

- Comercialització de **màquines** : claus per a una adquisició sense sorpreses 21.12.2020 [PDF val] [PDF cas]

### Butlletins de novetats

- **Butlletí de novetats** en seguretat i salut laboral de l'INVASSAT 01.2021 [PDF]

## NOVETATS OIT

### **NOU** El rápido crecimiento de la economía digital reclama una respuesta de política coherente

El crecimiento de las plataformas digitales conlleva oportunidades y problemas para los trabajadores y las empresas, y plantea además la necesidad de un diálogo internacional sobre políticas.

[https://www.ilo.org/global/about-the-ilo/newsroom/news/WCMS\\_771927/lang-es/index.htm](https://www.ilo.org/global/about-the-ilo/newsroom/news/WCMS_771927/lang-es/index.htm)

### **NOU** ¿Las plataformas digitales de trabajo pueden crear una competición leal y empleos decentes?

Las plataformas digitales de trabajo se han convertido en un elemento importante de la vida contemporánea, nos permiten organizar un traslado en auto, pedir comida y acceder a una infinidad de otros servicios en línea. Lo logran, al poner en contacto a clientes o consumidores con trabajadores que realizan estas tareas o trabajos a demanda en las plataformas (gigs).

<https://ilo.org/infostories/es-ES/Campaigns/WESO/World-Employment-Social-Outlook-2021>



**NOU**

► Las plataformas de trabajo digitales son cada vez más habituales en nuestra vida cotidiana

0:03 / 1:35

Función de las plataformas de trabajo digitales en la transformación del mundo del trabajo

## NOVETATS EU-OSHA

### **NOU** Substitution of Dangerous Substances at Workplaces - webinar by NIVA and EU-OSHA

Exposure to dangerous substances in the workplace continues to be a significant safety and health issue. On 9 -11 February 2021, the Nordic Institute for Advanced Training in Occupational Health (NIVA) in collaboration with EU-OSHA organised "Alternative Assessment and Substitution of Dangerous Substances at Workplaces" , a webinar aimed to provide basic concepts and tools to support the substitution of hazardous substances at workplaces.

<https://osha.europa.eu/es/oshnews/osh-practitioners-invited-course-substitution-dangerous-substances-work>

### **NOU** More business sectors to benefit from OiRA in Latvia and France

Latvian companies from the construction – earthworks industry can now benefit from a tailor-made and free-to-use risk assessment solution through a new OiRA tool. It offers safety requirements for excavations, tips on ergonomics, work equipment and personal protective equipment.

<https://oiraproject.eu/es/news/more-business-sectors-benefit-oir-latvia-and-france>



**RECORDA**

**ecdc**  
EUROPEAN CENTRE FOR  
DISEASE PREVENTION  
AND CONTROL

TECHNICAL REPORT

## Using face masks in the community: first update

Effectiveness in reducing transmission of COVID-19

15 February 2021

### Key messages

The role of face masks in the control and prevention of COVID-19 remains an issue of debate. Prior to COVID-19, most studies assessing the effectiveness of face masks as a protective measure in the community came from studies on influenza, which provided little evidence to support their use. This technical report reviews the evidence that has been accumulated since the emergence of COVID-19, in addition to what has existed on this topic prior to the pandemic, and updates the ECDC opinion on the suitability of [using face masks in the community](#) [1] published on 9 April 2020.

### Assessment of the evidence

The evidence regarding the effectiveness of medical face masks for the prevention of COVID-19 in the community is compatible with a small to moderate protective effect, but there are still significant uncertainties about the size of this effect. Evidence for the effectiveness of non-medical face masks, face shields/visors and respirators in the community is scarce and of very low certainty.

Additional high-quality studies are needed to assess the relevance of the use of medical face masks in the COVID-19 pandemic.

### Recommendations

Although the evidence for the use of medical face masks in the community to prevent COVID-19 is limited, face masks should be considered as a non-pharmaceutical intervention in combination with other measures as part of efforts to control the COVID-19 pandemic.

Taking into account the available evidence, the transmission characteristics of SARS-CoV-2, the feasibility and potential harms associated with the use of various types of face masks, the following options are proposed:

- In areas with community transmission of COVID-19, wearing a medical or non-medical face mask is recommended in confined public spaces and can be considered in crowded outdoor settings.
- For people vulnerable to severe COVID-19, such as the elderly or those with underlying medical conditions, the use of medical face masks is recommended as a means of personal protection in the above-mentioned settings.
- In households, the use of medical face masks is recommended for people with symptoms of COVID-19 or confirmed COVID-19 and for the people who share their household.

Suggested citation: European Centre for Disease Prevention and Control. Using face masks in the community: first update. 15 February 2021. ECDC: Stockholm; 2021.

© European Centre for Disease Prevention and Control, Stockholm, 2021.

## NOVETATS INSST

[AAP Segut tractor](#) Segut tractor es un simulador de conducción de tractor destinado a formar en la conducción segura y en el uso adecuado de las medidas de protección (ROPS y cinturón de seguridad), concienciando acerca del riesgo de accidente por vuelco y reforzando las conductas seguras.




[Guía de actuación para la implantación de comportamientos seguros y saludables, generadores de Cultura preventiva y de Excelencia](#) La resistencia al cambio es connatural al ser humano si bien el cambio es permanente en todos nosotros. Nos encontramos en la era de la información en la que algunos paradigmas de los siglos XIX y XX que venimos arrastrando no nos sirven, y por ello es preciso modificarlos.

[Ocupación, actividad económica y mortalidad por cáncer en España: Resumen ejecutivo](#) Afrontar el cáncer en la población trabajadora supone afrontar uno de los principales retos en los campos de la Salud Pública y de la Salud Laboral. Las estimaciones de la Sociedad Española de Oncología Médica (SEOM) de 2019 evidencian que la probabilidad de desarrollar un cáncer pasa de un 2% entre los 30 y los 35 años a un 15,7% en la franja de edad entre 60 y 64 años, lo que es especialmente relevante en una Sociedad del Trabajo en proceso de envejecimiento.

### INSST - Espacio COVID-19

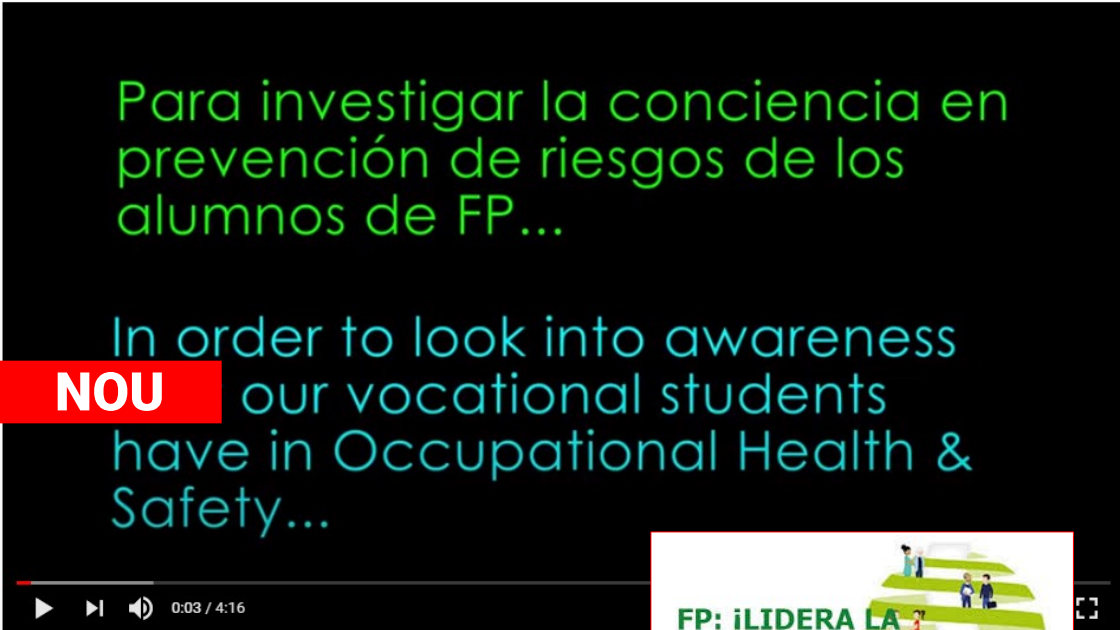
<https://www.insst.es/espacio-campana-covid-19>

#### Trabajos premiados "FP: lidera la prevención"

Compartir en |   

05/02/2021

En el marco de la Semana Europea de la Formación Profesional 2020, el INSST en colaboración con la EU-OSHA y la Red Española de Seguridad y Salud en el Trabajo, ha puesto en marcha el proyecto "FP: Lidera la Prevención" (OSH VET) con el objetivo de contribuir a que el alumnado que se encuentra desarrollando los estudios de Formación Profesional pueda consolidar una verdadera cultura preventiva que contribuya a su desempeño profesional en condiciones de seguridad y salud.



Para investigar la conciencia en prevención de riesgos de los alumnos de FP...

In order to look into awareness our vocational students have in Occupational Health & Safety...

**NOU**

FP: ¡LIDERA LA PREVENCIÓN!

La batalla preventiva. FP ¡LIDERA LA PREVENCIÓN! 2020





## Segutractor

INSST Herramientas

 PEGI 3

 No tienes dispositivos

 Añadir a la lista de deseos

**NOU**

Instalar



**SEGUTRACTOR**

TU VIDA, SIN VUELCCOS

**Inicio**

Esta aplicación es un simulador de conducción de tractor que permite formar a conductores en la conducción segura y en el uso adecuado de los dispositivos de seguridad (ROPS y cinturón de seguridad), concienciando acerca del riesgo de accidente por vuelco y reforzando las conductas seguras



 Instituto Nacional de Seguridad y Salud en el Trabajo

## DIRECTRICES PARA LA DECISIÓN CLÍNICA EN ENFERMEDADES PROFESIONALES

**RECORDA**

## ÚLTIMES INCORPORACIONS A LA BIBLIOTECA DIGITAL DE PRL

---

**NOU** INSTITUTO NACIONAL DE SEGURIDAD Y SALUD EN EL TRABAJO (España). [La ventilación como medida preventiva frente al coronavirus SARS-CoV-2](#) [en línea]. Madrid: INSST, 2021. 17 p. [Consulta: 19.02.2021].

Qualitat d'aire interior | PRL COVID-19

Aquest document recull els conceptes bàsics de ventilació com a mesura preventiva enfront de la transmissió del SARS-CoV-2 per aerosols en els centres de treball, així com les fonts d'informació que poden resultar útils, d'acord amb els criteris de les autoritats competents. S'han publicat nombrosos estudis i articles sobre el comportament del SARS-CoV-2, la seua viabilitat, supervivència, propagació i transmissió. En aquest sentit, una de les últimes conclusions llançades per les investigacions i que ha sigut acceptada recentment pel Ministeri de Sanitat, és la transmissió d'aquest coronavirus a través dels aerosols. Considerant aquesta via de transmissió, la ventilació juga un paper clau com a mesura preventiva enfront de la propagació del virus en ambients interiors, contribuint a la reducció dels contagis, i així ho ha posat de manifest l'Organització Mundial de la Salut (OMS). Tal és la seua importància, que la necessitat d'adoptar mesures preventives lligades a la ventilació en els centres de treball s'estableix mitjançant el Reial decret llei 21/2020, de 9 de juny, de mesures urgents de prevenció, contenció i coordinació per a fer front a la crisi sanitària ocasionada pel COVID-19.

**NOU** NACIONES UNIDAS. [The World of Work and COVID-19](#) [en línea]. Geneva: United Nations, 2020. 29 p. [Consulta: 18.02.2021].

Condicions de treball | Organització del treball | PRL COVID-19

La pandèmia de COVID-19 (coronavirus) ha posat potes enlaire el món del treball. Està tenint un efecte dramàtic en els llocs de treball, els mitjans de vida i el benestar dels treballadors i les seues famílies i de les empreses de tot el món, especialment les xicotetes i mitjanes. Si bé uns certs sectors i indústries s'han mogut amb èxit en línia, assenyalant el camí cap a innovacions emocionants en el món del treball, milions de treballadors han perdut els seus mitjans de vida i molts més, especialment les dones que es concentren en sectors altament exposats, segueixen en risc. Aquest resum de polítiques presenta les dures conseqüències del COVID-19 en un món laboral ja precari i brinda opcions pràctiques per a recuperar-se millor.

**NOU** ASOCIACIÓN DE PROFESIONALES DE SEGURIDAD Y SALUD EN EL TRABAJO. [Charlas de seguridad rápidas](#) [en línea]. Quito (Ecuador): APSSTEC, 2021. 588 p. [Consulta: 18.02.2021].

Cultura de la prevenció i la seguretat | Organització del treball

Conscients de la necessitat d'enfortir la cultura preventiva, l'Associació de Professionals de Seguretat i Salut en el Treball Equador (APSSTEC), presenta aquesta eina, que és una recopilació de xarrades de seguretat, la fi de la qual és facilitar la labor preventiva dels tècnics de seguretat i salut en el treball, el propòsit fonamental del qual és crear les condicions necessàries perquè el treballador pugui desenvolupar la seua labor eficientment i lliure de riscos, evitant successos i danys que puguen afectar la seua salut i integritat, així com impedir perdudes al patrimoni de l'entitat i al medi ambient. Sent el capital humà l'actiu més preuat de tota organització és transcendental mantindre'l amb una permanent i senzilla actualització dels riscos que comporta la seua labor, la qual cosa permetrà que els processos productius i els serveis que executen siguen duts a terme de manera segura i amb estàndards de qualitat; la qual cosa redundarà en beneficis d'augment de la productivitat i competitivitat de l'organització. La finalitat d'impartir aquestes xarrades de seguretat en l'organització resulta fonamental i de gran importància per a garantir l'exercici laboral i la relació ocupador-emprat en compliment dels processos, procediments i funcions que guarda aquesta relació.

ISTAS. [¿Cómo afecta el cambio climático a la salud humana?: Guía orientativa de los efectos del cambio climático sobre la salud pública y la salud en el trabajo](#) [en línea]. Madrid: Instituto Sindical de Trabajo, Ambiente y Salud, 2016. 51 p. [Consulta 11.02.2021].

Ambient tèrmic

Aquesta Guia sobre els efectes del canvi climàtic en la salut pública i en el treball ha sigut elaborada per l'Institut Sindical de Treball, Ambient i Salut (ISTAS-CCOO) i forma part d'un projecte que compta amb el suport del Ministeri d'Agricultura, Alimentació i Medi Ambient a través de la Fundació Biodiversitat. La guia pretén promoure l'adaptació i la protecció de la salut humana, i especialment d'algun dels sectors més vulnerables com el laboral, davant la incidència del canvi climàtic. En la guia s'analitzen els factors de risc i els efectes potencials que pot tindre en la nostra àrea geogràfica el canvi climàtic en la salut humana, els conceptes bàsics i el marc normatiu desenvolupat per a l'adaptació i els reptes que es plantegen per a la protecció de la salut de les treballadores i els treballadors més afectats per aquest risc laboral.

**POUGNET, Richard; POUCKET, Laurence.** [Anxiety disorders and mood disorders in hospital doctors: a literature review](#). *Medycyna Pracy* [en línia]. 2020, 9 p. [Consulta: 17.02.2021]. ISSN: 2353-1339. DOI: 10.13075/mp.5893.00978.

Condicions de treball | Estrés | Sanitat i serveis socio-sanitaris | Síndrome de cremar-se pel treball o burnout

Aquest article se centra en la salut mental dels metges d'hospitals. Aquesta és una revisió de la literatura amb data de l'1 de gener de 2005 al 31 de desembre de 2019, de les bases de dades MedLine i Scopus. La prevalença del trastorn d'estrés posttraumàtic i els trastorns d'ansietat va oscil·lar entre el 2,2% i el 14,6% i entre el 10,5% i el 19,3%, respectivament. Diversos factors de risc van ser significatius, com haver tingut accidents per exposició a sang o la interacció entre la vida familiar i laboral. La prevalença de trastorns de l'estat d'ànim va oscil·lar entre el 7,8% i el 48%. Les limitacions laborals, com el treball nocturn o la demanda psicològica, es van relacionar amb la presència de trastorns de l'estat d'ànim. Aquesta revisió de la literatura va mostrar la prevalença de trastorns que poden ser reactius en el treball en els metges hospitalaris. Els factors de risc estudiats poden orientar les polítiques de prevenció dins dels hospitals.

**FUNDACIÓN LABORAL DE LA CONSTRUCCIÓN (España).** [Hábitos saludables en el sector de la construcción: de la teoría a la práctica](#) [en línia]. Madrid: Fundación Laboral de la Construcción, 2019. 205 p. [Consulta: 26.01.2021].

Construcció | Cultura de la prevenció i la seguretat | Gestió de la prevenció

La Fundació Laboral de la Construcció amb aquest manual posa a la disposició de les empreses i els treballadors del sector els resultats del projecte "Hàbits saludables en el sector de la construcció" (ES2017-0035) executat durant els anys 2018 i 2019. Aquest manual recull els aspectes essencials relacionats amb la promoció i implantació d'hàbits saludables per part de les empreses i la seua adquisició per part dels treballadors del sector de la construcció. Els objectius d'aquest manual són: promoure la cultura de la salut potenciant hàbits de vida saludables en l'entorn laboral, impulsar la cultura de la seguretat i salut en el treball, i dur a terme accions en activitats, col·lectius i empreses de major risc.

**WARDITO, Endit; PURBA, Humiras Hardi; PURBA, Aleksander.** [System dynamic modeling of risk management in construction projects: a systematic literature review](#). *Operational Research in Engineering Sciences: Theory and Applications* [en línia]. 2021, 4. 1. 18 p. [Consulta: 17.02.2021]. ISSN: 2620-1747. DOI: 10.31181/oresta2040101w.

Accidents laborals | Construcció | Avaluació de riscos

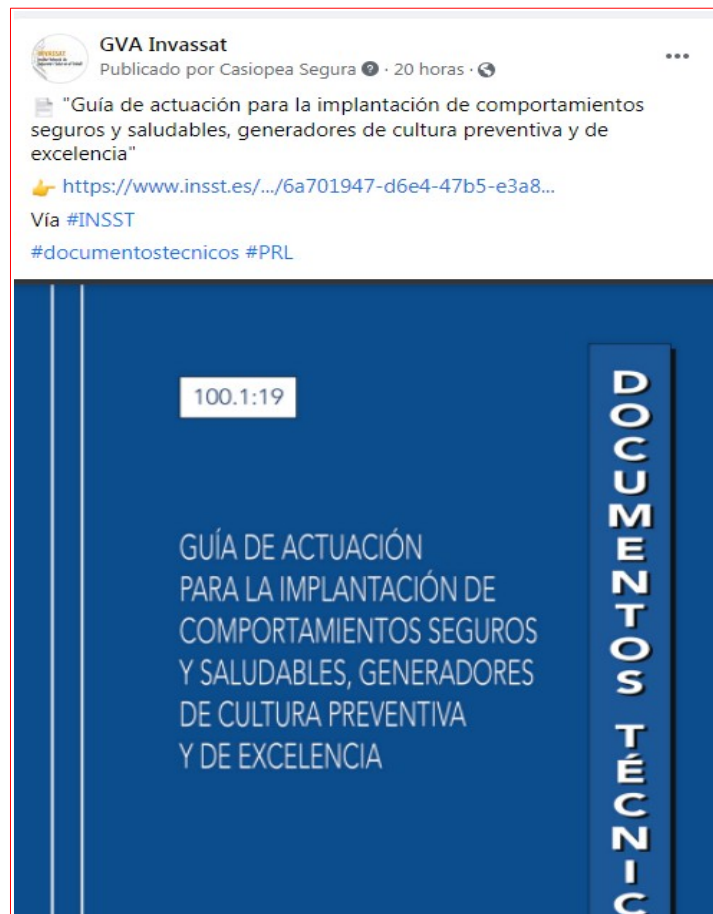
Aquesta revisió de la literatura analitza la investigació de la gestió de riscos amb el modelatge dinàmic de sistemes. La literatura es revisa resumint la investigació que s'ha realitzat i examinant els resultats de la investigació, les relacions d'investigació i els problemes d'investigació que requereixen més investigació. El document de gestió de riscos amb models de dinàmica de sistemes (2000-2020) es revisa dividint el risc en 3 grups, a saber: risc intern, risc extern i risc del projecte. Cada grup es divideix al seu torn en riscos tècnics i riscos no tècnics. Els resultats de l'estudi van indicar que la gestió de riscos amb models de dinàmica de sistemes no s'ha utilitzat àmpliament, com ho demostren les investigacions (2000-2020); només hi ha 25 articles que coincideixen amb les paraules clau i es poden escriure ressenyes. Deu documents de risc intern inclouen: membres del projecte, risc d'ubicació, risc de document i informació. Els articles de risc extern sol es troben en 2 articles que discuteixen: risc climàtic i risc social, mentre que els riscos del projecte es troben en 13 articles que discuteixen: risc de cost, risc de temps, risc de qualitat del treball i risc de construcció.

**FUNDACIÓN LABORAL DE LA CONSTRUCCIÓN (España).** [Informe sobre seguridad vial laboral en los trabajos de mantenimiento de carreteras](#) [en línia]. Madrid: Fundación Laboral de la Construcción, 2019. 75 p. [Consulta: 26.01.2021].

Construcció | Seguretat viària laboral

La Fundació Laboral de la Construcció amb aquest manual posa l'accent en les tasques de senyalització, que són les que representen un major risc per als treballadors. I és que existeix una alta taxa de sinistralitat laboral associada als treballs realitzats en activitats de conservació i explotació de carreteres, degut fonamentalment als accidents per atropellament. Els treballadors que fan tasques en aquestes obres estan exposats contínuament al risc per atropellament, sobretot en les tasques de senyalització i abalisament. A més de recomanacions preventives, amb tots dos projectes també es pretén sensibilitzar sobre els riscos derivats d'aquests treballs de conservació i manteniment de carreteres, amb la finalitat de col·laborar en la reducció de la sinistralitat derivada d'aquests, així com per a la divulgació de normes, bones pràctiques i procediments de treball segur.

## INVASSAT A LES XARXES



# CAMPUS VIRTUAL DE L'INVASSAT

1<sup>a</sup> edició 2021: de l'1 de març al 15 de maig

Preinscripció des del 15 de febrer

## Cursos bàsics

- Bàsic Genèric (50 hores) (dirigit exclusivament a personas ocupades)
- Sector Administració (50 hores)
- Emergències (70 hores)
- Nanomaterials (50 hores)
- Autònoms (50 hores)
- Sector químic (50 hores)
- Sector alimentació (50 hores)
- Sector educatiu (50 hores)
- Sector serveis (50 hores)

## Cursos de promoció de la PRL

- Comandaments Directius (30 hores)
- Empleats i empleades de la llar (15 hores)
- Curs de Transversalització de la SST en la Formació Primària, Secundària i el Batxillerat (30 hores)

## Cursos específics

- Plans d'autoprotecció (15 hores)
- Riscos de l'electricitat estàtica (15 hores)

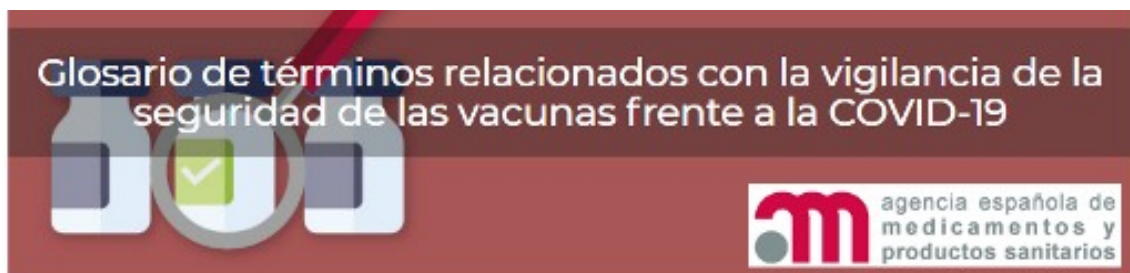
## ESPAI COVID-19

**Administracion.gob.es:** [Nueva normalidad. Crisis sanitaria COVID-19](#)

**DOGV:** [Normativa aprobada per la Generalitat en relació amb la pandèmia per coronavirus Covid-19](#)

**InfoCoronavirus.** Accés a les seccions amb directrius i normativa COVID-19 de cadascuna de les conselleries de la Generalitat.

**Observatorio de Derecho Público y Constitucional y COVID-19 en España.** Universitat de València.



### GIV COVID-19 Gestión integral de la vacunación COVID-19



Informe de actividad



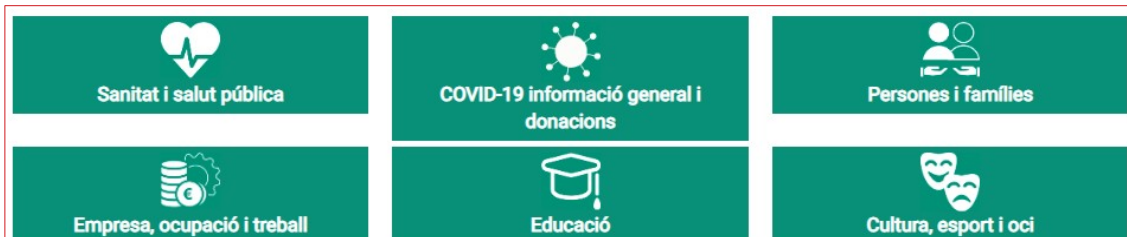
Informe de actividad del proceso de vacunación

Periodo de los datos: 27/12/2020 - 22/02/2021  
Fecha del informe: 23/02/2021

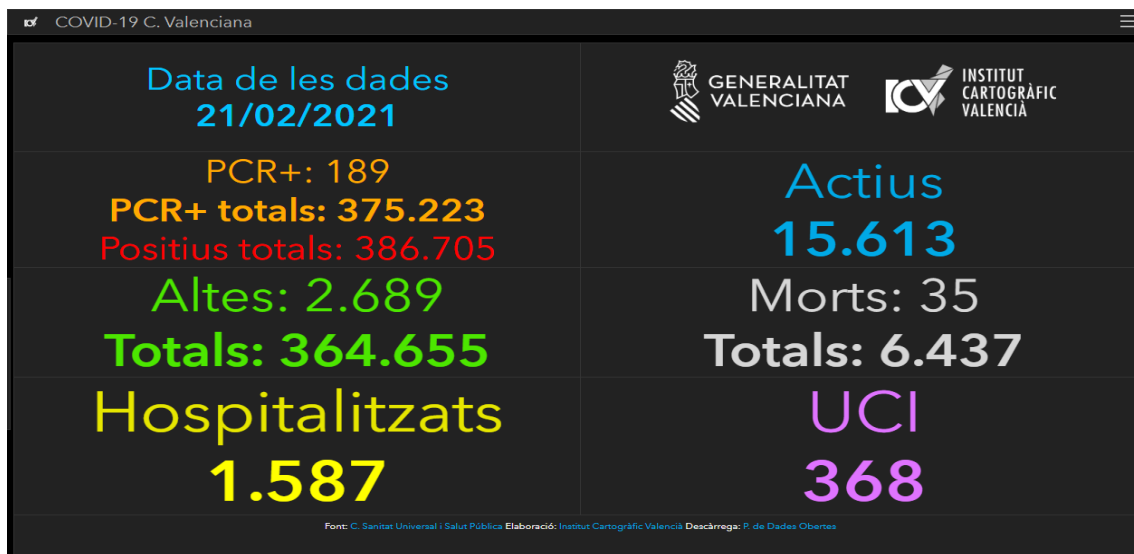
#### Datos por CC.AA y tipo de vacuna

	Dosis entregadas Pfizer <sup>(1)</sup>	Dosis entregadas Moderna <sup>(1)</sup>	Dosis entregadas AstraZeneca <sup>(1)</sup>	Dosis entregadas totales <sup>(1)</sup>	Dosis administradas <sup>(2)</sup>	% sobre entregadas <sup>(3)</sup>	Nº Personas con pauta completa	Fecha de la última vacuna registrada <sup>(2)</sup>
Andalucía	568.710	36.300	74.500	679.510	626.659	92,2%	216.617	22/02/2021
Aragón	96.255	6.300	11.700	114.255	111.067	97,2%	43.705	22/02/2021
Asturias	98.015	6.300	9.000	113.315	99.545	87,8%	37.949	22/02/2021
Baleares	49.500	3.200	10.300	63.000	52.801	83,8%	20.560	22/02/2021
Canarias	111.120	7.000	19.200	137.320	122.304	89,1%	49.926	22/02/2021
Cantabria	47.535	2.900	5.100	55.535	48.935	88,1%	19.854	22/02/2021
Castilla y Leon	211.485	13.500	21.100	246.085	223.034	90,6%	86.452	22/02/2021
Castilla La Mancha	143.775	9.200	18.000	170.975	146.212	85,5%	63.205	22/02/2021
Cataluña	489.680	31.400	68.600	589.680	504.270	85,5%	181.835	22/02/2021
C. Valenciana	247.060	15.700	44.500	307.260	273.978	89,2%	99.045	22/02/2021
Extremadura	88.415	5.400	9.300	103.115	94.462	91,6%	38.029	22/02/2021
Galicia	153.385	9.800	23.800	186.985	170.544	91,2%	58.052	22/02/2021
La Rioja	23.465	1.400	2.800	27.665	24.905	90,0%	9.193	22/02/2021
Madrid	398.895	25.400	59.800	484.095	382.180	78,9%	169.765	22/02/2021
Murcia	103.685	6.600	13.300	123.585	108.290	87,6%	46.777	22/02/2021
Navarra	46.365	2.900	5.800	55.065	51.816	94,1%	20.090	22/02/2021
País Vasco	127.350	7.900	19.600	154.850	114.568	74,0%	44.902	22/02/2021
Ceuta	4.320	400	800	5.520	5.526	100,1%	1.087	22/02/2021
Melilla	3.150	400	800	4.350	4.095	94,1%	1.262	20/02/2021
<b>Totales</b>	<b>3.012.165</b>	<b>192.000</b>	<b>418.000</b>	<b>3.622.165</b>	<b>3.165.191</b>	<b>87,4%</b>	<b>1.208.305</b>	

## COVID-19 EN LA COMUNITAT VALENCIANA



[Recursos d'informació COVID-19](#). GVAOberta



### [COVID-19 C. Valenciana: Monitoratge de la situació.](#)

Institut Cartogràfic València i Conselleria de Sanitat Universal i Salut Pública

### Veure també

- ▶ **Panel COVID-19.** Instituto de Salud Carlos III [[WWW](#)]
- ▶ **Vigilancia de los excesos de mortalidad por todas las causas : informes MoMo.** Instituto de Salud Carlos III [[WWW](#)]
- ▶ **Dades COVID-19,** en el portal de DadesObertes de la Generalitat [[WWW](#)]
- ▶ **Expedients de regulació d'ocupació, ERO i de regulació temporal d'ocupació, ERTO, sol·licitats i resolts en la Comunitat Valenciana,** en el portal de DadesObertes de la Generalitat [[WWW](#)]
- ▶ **COVID19: IvieExpress.** Institut Valencià d'Investigacions Econòmiques [[WWW](#)]

## Spain: Coronavirus Pandemic Country Profile

Research and data: Hannah Ritchie, Esteban Ortiz-Ospina, Diana Beltekian, Edouard Mathieu, Joe Hasell, Bobbie Macdonald, Charlie Giattino, and others  
Web development: Breck Yunits, Ernst van Woerden, Daniel Gavrilov, Matthieu Bergel, Shahid Ahmad, and Jason Crawford

Our World  
in Data

The data on the coronavirus pandemic is updated daily. Last update: November 17, 2020 (10:00, London time).

## INFORMACIÓ DE REFERÈNCIA COVID-19

**3.161.432**  
casos confirmados en  
España

**36.626.243**  
casos confirmados en  
Europa

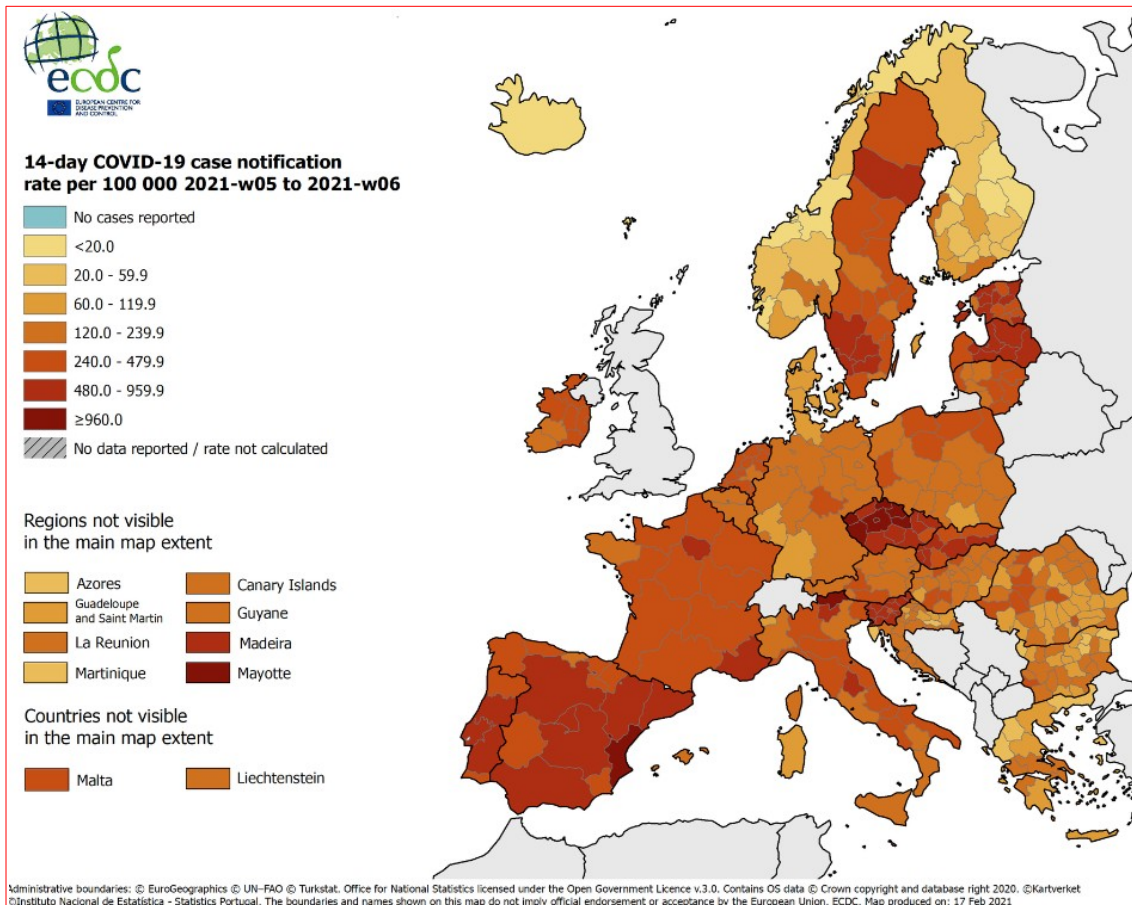
**111.279.860**  
casos confirmados en  
el mundo

Tabla 1. Casos de COVID-19 confirmados totales, diagnosticados el día previo y diagnosticados o con fecha de inicio de síntomas en los últimos 14 y 7 días a 23.02.2021

CCAA	Casos totales	Casos diagnosticados el día previo	Casos diagnosticados en los últimos 14 días		Casos diagnosticados en los últimos 7 días		Casos diagnosticados con fecha de inicio de síntomas en los últimos 14d.		Casos diagnosticados con fecha de inicio de síntomas en los últimos 7d.	
			Nº	IA*	Nº	IA*	Nº	IA*	Nº	IA*
Andalucía	472.983	137	21.971	261,12	7.410	88,06	6.345	75,41	919	10,92
Aragón	105.887	174	3.576	271,05	1.410	106,88	1.587	120,29	465	35,25
Asturias	42.717	125	2.567	250,98	1.088	106,37	197	19,26	84	8,21
Balears	55.802	21	1.266	110,14	469	40,80	953	82,91	249	21,66
Canarias	39.884	169	2.374	110,24	1.101	51,13	1.162	53,96	444	20,62
Cantabria	24.416	63	980	168,65	429	73,83	503	86,56	147	25,30
Castilla La Mancha	167.487	12	3.344	164,50	998	49,09	1.115	54,85	242	11,90
Castilla y León	204.643	289	6.047	252,01	2.253	93,89	2.951	122,98	939	39,13
Cataluña	568.572	114	17.467	227,58	7.399	96,40	8.204	106,89	2.451	31,93
Ceuta	4.522	17	281	331,46	108	127,39	172	202,89	53	62,52
C. Valenciana	376.187	157	10.146	202,77	3.182	63,59	3.620	72,35	703	14,05
Extremadura	68.884	37	1.026	96,09	319	29,88	308	28,85	84	7,87
Galicia	110.608	74	5.446	201,74	1.891	70,05	2.122	78,61	565	20,93
Madrid	578.371	1.246	24.157	362,53	9.816	147,31	8.610	129,21	2.397	35,97
Melilla	6.843	25	376	434,75	158	182,69	166	191,94	53	61,28
Murcia	105.773	82	2.099	140,50	787	52,68	980	65,60	292	19,55
Navarra	51.035	57	994	151,94	446	68,17	554	84,68	219	33,48
País Vasco	149.446	371	6.351	287,67	2.781	125,96	59	2,67	9	0,41
La Rioja	27.372	14	438	138,26	139	43,88	189	59,66	45	14,20
<b>ESPAÑA</b>	<b>3.161.432</b>	<b>3.184</b>	<b>110.906</b>	<b>235,84</b>	<b>42.184</b>	<b>89,70</b>	<b>39.797</b>	<b>84,63</b>	<b>10.360</b>	<b>22,03</b>

\* IA: Incidencia acumulada (casos diagnosticados/100.000 habitantes)

### Ministeri de Sanitat - Informe d'actualització diària





## Veure també el lloc COVID-19 en España, de l'ISCIH

- ▶ Panel COVID-19: Situación y evolución de la pandemia de COVID-19 en España [\[WWW\]](#)
- ▶ Informes COVID-19 [\[WWW\]](#)
- ▶ Estudio Nacional de sero-Epidemiología de la infección por SARS-CoV-2 en España (ENE-Covid19) [\[WWW\]](#)
- ▶ Vigilancia de la Mortalidad Diaria (MoMo) [\[WWW\]](#)
- ▶ Informes MoMo 2020 [\[WWW\]](#)

## INFORMACIÓ COVID-19 A LA RESTA DE CCAA

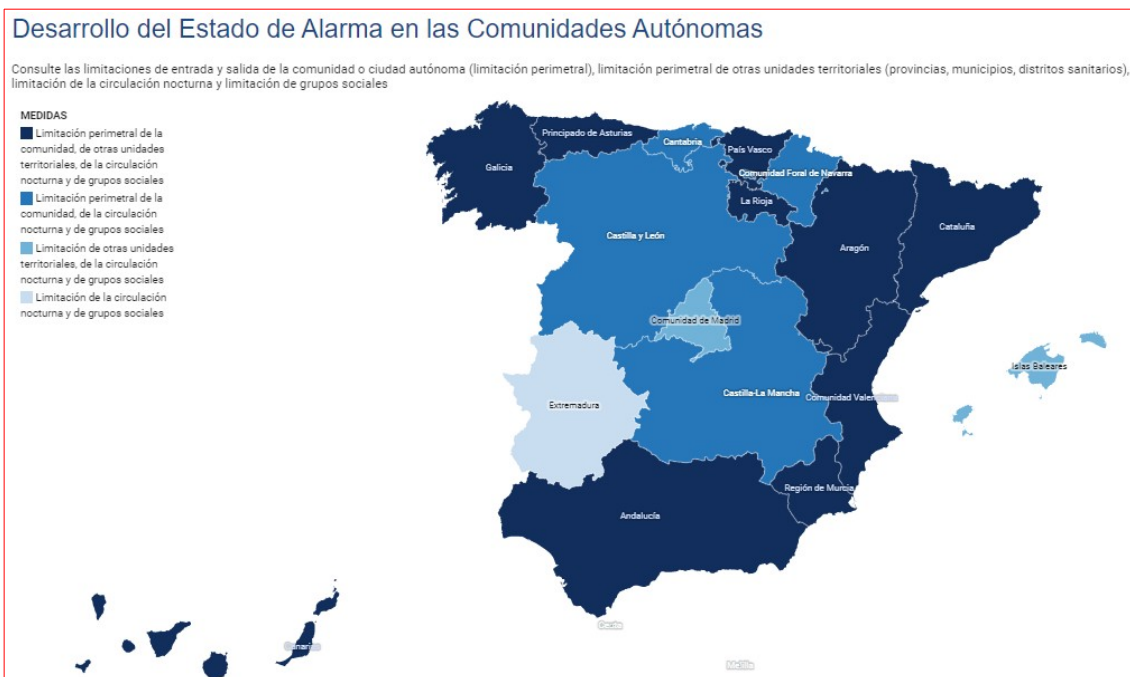
- ▶ Andalucía [\[WWW\]](#)
- ▶ Aragón [\[WWW\]](#)
- ▶ Astúries [\[WWW\]](#)
- ▶ Canàries [\[WWW\]](#)
- ▶ Cantàbria [\[WWW\]](#)
- ▶ Castilla i Lleó [\[WWW\]](#)
- ▶ Castilla-la Manxa [\[WWW\]](#)
- ▶ Catalunya [\[WWW\]](#)
- ▶ Extremadura [\[WWW\]](#)
- ▶ Galícia [\[WWW\]](#)
- ▶ Illes Balears [\[WWW\]](#)
- ▶ La Rioja [\[WWW\]](#)
- ▶ Madrid [\[WWW\]](#)
- ▶ Múrcia [\[WWW\]](#)
- ▶ Navarra [\[WWW\]](#)
- ▶ País Basc [\[WWW\]](#)

## ALTRES ESPAIS D'INTERÉS PER FER SEGUIMENT DE LA PANDÈMIA A ESPANYA

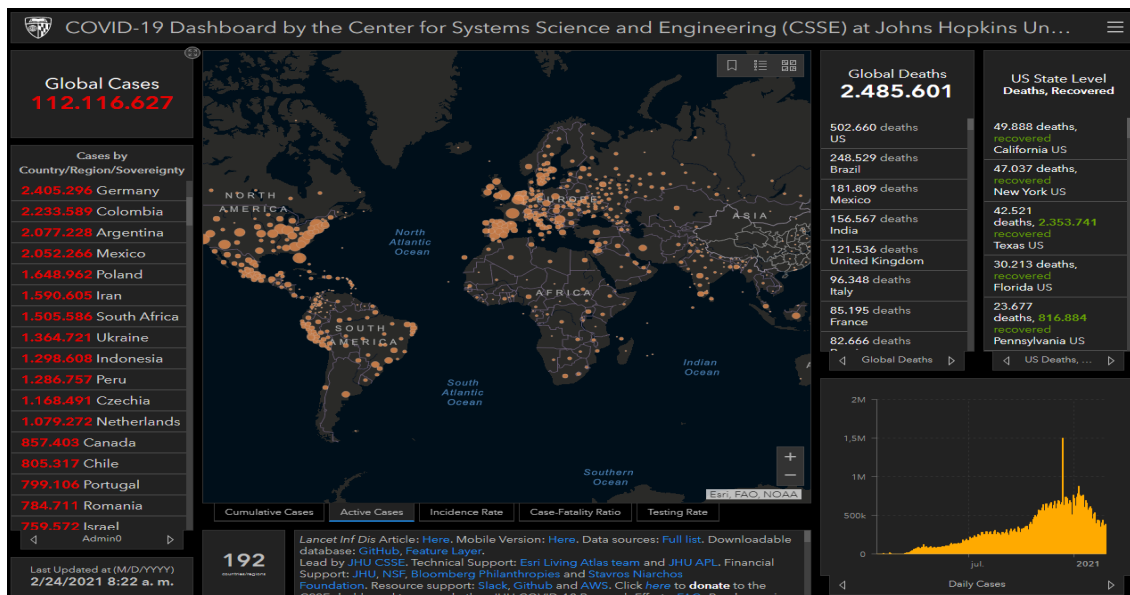
- ✓ [Nueva normalidad. Crisis sanitaria COVID-19](#), en administración.gob.es
- ✓ [Análisis de la movilidad en España durante el Estado de Alarma](#), del Ministeri de Transports, Mobilitat i Agenda Urbana
- ✓ [Evolución del tráfico por el efecto de COVID-19](#), DGT
- ✓ [Información estadística para el análisis del impacto de la crisis COVID-19](#), de l'INE

## Si teniu interès a saber més, visiteu

- [Guía COVID-19 : guía de información de salud y recursos web de calidad contrastada](#), de l'Instituto de Salud Carlos III



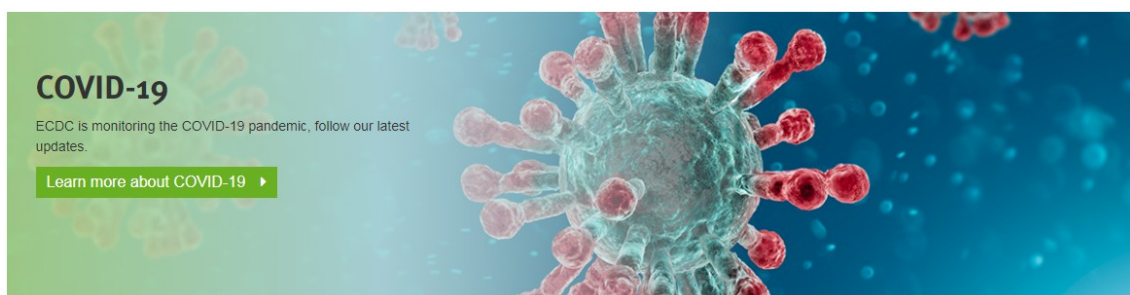
## ESPAIS PER A VISUALITZAR LA PANDÈMIA



Center for Systems Science and Engineering, Johns Hopkins University

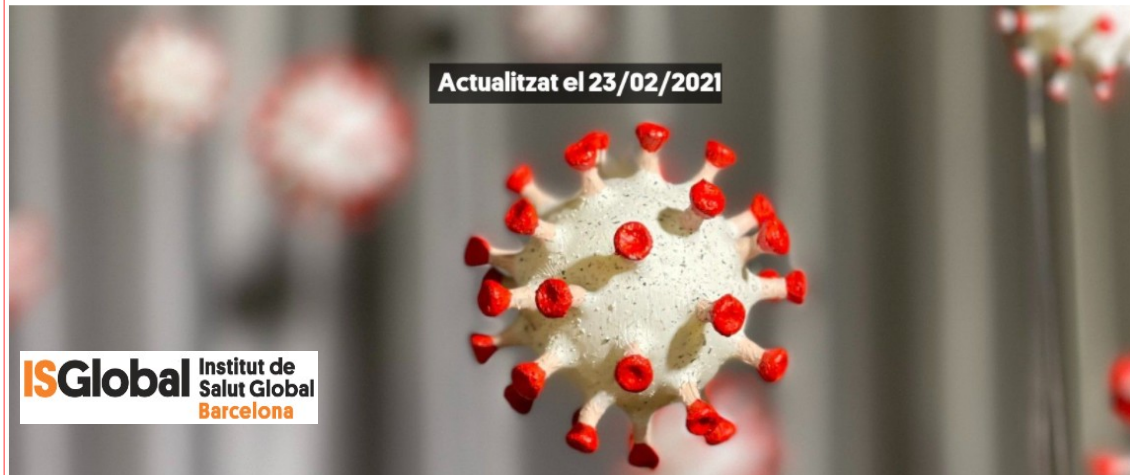
### ALTRES ESPAIS D'INTERÉS PER VISUALITZAR LA PANDÈMIA

- ✓ [AI-powered COVID-19 watch](#). Organització per a la Cooperació i el Desenvolupament Econòmic OCDE
- ✓ [COVID social impact timeline](#). European Trade Union Institute ETUI
- ✓ [Información estadística para el análisis del impacto de la crisis COVID-19](#). Institut Nacional d'Estadística
- ✓ [Coronavirus COVID-19](#). Organització Mundial de la Salut OMS
- ✓ [ECDC situation dashboard](#). Centre Europeu de Prevenció i Control de Malalties ECDC
- ✓ [COVID-19 Projections](#). Institute for Health Metrics and Evaluation
- ✓ [ECML Covid](#). Centre Comú d'Investigació de la Comissió Europea
- ✓ [Predictive Monitoring of COVID-19](#).
- ✓ [Hoja de ruta europea para el levantamiento de las medidas de confinamiento contra el coronavirus](#), de la Comissió Europea
- ✓ [Understanding the Coronavirus \(COVID-19\) pandemic through data](#). Banc Mundial
- ✓ [COVID-19 Daily Epidemic Forecasting](#). Institute of Global Health, University of Geneva
- ✓ [FAO's Big Data tool on food chains under the COVID-19 pandemic](#). Organització de les Nacions Unides per a l'Agricultura i l'Alimentació FAO
- ✓ [Genomic epidemiology of novel coronavirus](#). Nextstrain
- ✓ [Diagramas de Riesgo de España por comunidades autónomas y provincias](#), de la Universitat Politècnica de Catalunya
- ✓ [Coronavirus Pandemic \(COVID-19\)](#), en Our World in Data



## PER A COMBATRE LA DESINFORMACIÓ SOBRE LA PANDÈMIA

### COVID-19: Novetats científiques




- **NOU** Ignacio López-Goñi. [Diez buenas noticias sobre el coronavirus \(un año después\)](#). The Conversation. 23.02.2021
- **NOU** Antonio J. Ruiz Alcaraz, María Concepción Martínez-Esparza Alvargonzález y María del Pilar García Peñarrubia. [Infectar a voluntarios sanos con el SARS-CoV-2 ayudará a entender mejor la covid-19](#). 23.02.2021
- **NOU** [Investigadores rusos encuentran un factor de predisposición genética a la covid-19 grave](#). SINC. 23.02.2021
- [Más de 20,5 millones de años de vida se habrían perdido en el mundo por la covid-19](#). SINC. 19.02.2021
- [Los ciudadanos recelan de la responsabilidad colectiva para superar la pandemia, según un estudio del CSIC](#). CSIC. 19.02.2021
- Jesús López-Peláez Casellas, Beatriz Valverde Jiménez. [Cómo la literatura nos ayuda frente a la posverdad](#). The Conversation. 21.02.2021
- [Reino Unido aprueba el primer estudio anticovid donde se infecta a gente sana](#). SINC. 18.02.2021.
- [Vicente Larraga: “Nuestra vacuna puede rehacerse en tres semanas si surgen nuevas cepas”](#). CSIC. 18.02.2021
- Adelaida Sarukhan. [En lloc d’esperar que sorgeixin nous virus, hauríem d’estar buscant-los](#). ISGlobal. 17.02.2021.

### RECORDA...

- Jose M Jimenez Guardeso, Alejandro Pascual Iglesias, Ana María Ortega-Prieto et al. [Guía definitiva para desmentir bulos sobre el SARS-CoV-2 y la COVID-19](#). The Conversation. 18.01.2021
- Sergio García Magariño, Augusto López-Claros. [Covid-19: un decálogo de lecciones de la pandemia](#). The Conversation. 17.01.2021
- Ana Belén Fernández Souto, José Rúas Araújo. [Manual de instrucciones para identificar los bulos de la covid-19](#). The Conversation. 22.12.2020

## RECORDA


### GLOSSARI COVID-19



Para entender qué es lo que pasa, palabra por palabra

GENERALITAT VALENCIANA | TOTS A UNA VEU

### GLOSSARI COVID-19



Per a entendre què és el que passa, paraula per paraula

GENERALITAT VALENCIANA | TOTS A UNA VEU

## CORONAVIRUS



TODAS NUESTRAS RECOMENDACIONES LINGÜÍSTICAS SOBRE ESTE ASUNTO.

## Terminología de la COVID-19



termcat  
centro de terminología

## NOU

### Glosario de covid-19 (EN-ES)

Coronavirus SARS-CoV-2: microfotografía de una célula apoptótica (azul) infectada con partículas del SARS-CoV-2 (rojo) aislada de la muestra de un paciente. Tomada con microscopio electrónico de barrido en la Integrated Research Facility (IRF) del NIAID en Fort Detrick, Maryland. Origen: NIAID



## TREMÉDICA

Asociación Internacional de Traductores y Redactores de Medicina y Ciencias Afines

I no t'oblides...

#AMB  
RESPONSABILITAT

**MESURES  
COVID-19**

FINS A L'1 DE MARÇ



GENERALITAT  
VALENCIANA

Prorrogades fins a l'1 de març

**NOU**

Mesures COVID-19 vigents >



Reunions socials o familiars dins de cases	Espais públics: tancats o a l'aire lliure	Perimetració de municipis de més de 50.000 habitants
Limitades al mateix nucli de convivència	Les trobades familiars o socials queden limitades a un màxim de 2 persones, llevat que es tracte de convivents	Durant el cap de setmana i els dies festius es confinaran perimetralment els següents municipis
Tancament perimetral del territori valencià	Tancament de l'hostaleria, tancament de comerços a les 18 h, confinament nocturn a partir de les 22 h i tancament d'instal·lacions esportives	València / Alacant / Elx / Castelló de la Plana / Torrevieja / Torrent / Orihuela / Gandia / Paterna / Benidorm / Sagunt / Alcoi / Sant Vicent del Raspeig / Elda - Petrer / i Vila-real
Únicament s'autoritzaran els desplaçaments adequadament justificats		

xT xMi

Informa't a:  
Infocoronavirus.gva.es

900 300 555

Segueix-nos en...

[INVASSAT](#) - [Facebook](#) - [Twitter](#) - [Linkedin](#) - [SlideShare](#)