



GENERALITAT  
VALENCIANA

**INVASSAT**

Institut Valencià de  
Seguretat i Salut en el Treball

SERVEI D'ASSISTÈNCIA I PROMOCIÓ  
CENTRE DE DOCUMENTACIÓ

# RECULL D'ACTUALITAT EN SEGURETAT I SALUT LABORAL

**Dimecres 3 de febrer de 2021**

## ACTUALITAT PREVENIONISTA

AGENDA

ALS MITJANS

DIARIS OFICIALS

AENOR-UNE

NOVETATS INVASSAT

NOVETATS OIT

NOVETATS EU-OSHA

NOVETATS INSST

ÚLTIMES INCORPORACIONS A LA BIBLIOTECA DIGITAL DE PRL

## ESPAI COVID-19

COVID-19 EN LA COMUNITAT VALENCIANA

INFORMACIÓ DE REFERÈNCIA COVID-19

ESPais PER A VISUALITZAR LA PANDÈMIA

PER A COMBATRE LA DESINFORMACIÓ SOBRE LA PANDÈMIA


## HUI FA UN ANY

El 3 de febrer de 2020 obríem una xicoteta secció en aquest butlletí sobre el, llavors, nou coronavirus. Des d'aleshores t'hem oferit diàriament tota la informació que hem anat seleccionant de fonts fiables sobre el SARS-CoV-2, la COVID-19 i la seua incidència sobre la seguretat i la salut en el treball. Seguim. Gràcies per acompanyar-nos cada dia.

### 3 DE FEBRER DE 2020... RECORDES?

RECURSOS SST – Coronavirus 2019 nCov


INFORMACIÓN SOBRE EL CORONAVIRUS 2019-nCoV



[Ministerio de Sanidad](#)



[Organización Mundial de la Salud](#)



[European Centre for Disease Prevention and Control](#)

Otros documentos de interés:

OMS, [Declaración sobre la segunda reunión del Comité de Emergencias del Reglamento Sanitario Internacional \(2005\) acerca del brote del nuevo coronavirus \(2019-nCoV\), celebrada el 30 de enero de 2020](#)

Ministerio de Sanidad, [Valoración de la declaración del brote de nuevo coronavirus 2019 \(n-CoV\) una Emergencia de Salud Pública de Importancia Internacional \(ESPII\)](#).

[Novel Coronavirus \(2019-nCoV\) situation reports](#). Informes diarios de la OMS sobre evolución del brote.

[Procedimiento de actuación frente a casos de infección por el nuevo coronavirus \(2019-nCoV\)](#)

## ACTUALITAT PREVENCIIONISTA

Consejo de Ministros

El Gobierno aprueba medidas para reducir la brecha de género y la exclusión social y reconoce el COVID como enfermedad profesional a algunos colectivos

La Moncloa, Madrid, martes 2 de febrero de 2021

**NOU**

**FAQS MESURES COVID-19**  
RESPOSTES A DUBTES FREQUENTS SOBRE LES NOVES RESTRICCIONS

**RECORDA**

900 300 555

GENERALITAT VALENCIANA

¿Qué test o pruebas para COVID-19 existen y para qué sirve cada uno?

**RECORDA**



Existen diferentes tipos de test y cada uno tiene una utilidad diferente.

¿Tengo la infección ahora mismo?

Pruebas Diagnósticas de Infección Activa (PDIA)

- Si es **positiva** indica infección activa.
- Si es **negativa** puede ser que no haya infección o que se esté en periodo de incubación.

**Prueba PCR**

Es la prueba de mayor fiabilidad

**Prueba rápida de antígenos**

Se obtiene el resultado en 15-20 minutos

Se realizan tomando la muestra con un bastoncillo que se introduce en las fosas nasales y/o en la garganta. Para más información:

<http://www.mscbs.es/profesionales/saludPublica/ccayes/alertasActual/nCov/documentos/pruebaCovid19.pdf>

¿He tenido contacto con el virus?

Pruebas de anticuerpos

La presencia de anticuerpos puede indicar que se ha tenido contacto con el SARS-CoV-2

- La IgG positiva no garantiza inmunidad
- La IgM positiva no siempre significa infección activa.

La detección de anticuerpos no se considera una prueba válida para el diagnóstico de la infección y su interpretación es compleja por lo que se desaconseja su realización

**Prueba en laboratorio (ELISA, CLIA)**

Punción en vena

**Test rápidos o de auto-diagnóstico**

Pinchazo en dedo

Se realizan tomando muestra de sangre

**EN NINGÚN CASO SIRVEN PARA RELAJAR LAS MEDIDAS DE PREVENCIÓN**

Consulta fuentes oficiales para informarte:  
[www.mscbs.gob.es](http://www.mscbs.gob.es)  
[@sanidadgob](https://twitter.com/sanidadgob)

18 diciembre 2020

**#ESTE VIRUS LO PARAMOS UNIDOS**



## AGENDA PREVENCIÓNISTA

### Evaluación de riesgos ergonómicos mediante Inteligencia Artificial.

Webinar 10 de febrero de 2021.

Organiza el Instituto de Biomecánica de Valencia.

[https://us02web.zoom.us/webinar/register/9816116480291/WN\\_7R1i65\\_8RqmKNdyE6PP00g](https://us02web.zoom.us/webinar/register/9816116480291/WN_7R1i65_8RqmKNdyE6PP00g)

¿CUÁNDO DEBO LAVARME LAS MANOS?

GENERALITAT VALENCIANA | TOTS A UNA VEUA | INVASSAT Institut Valencià de Seguretat i Salut en el Treball

ANTES DE TOCAR LA CARA

DESPUÉS DE TOSER O ESTORNUDAR

DESPUÉS DE IR AL ASEO

ANTES Y DESPUÉS DE CAMBIAR PAÑALES

ANTES DE PREPARAR Y COMER ALIMENTOS

ANTES Y DESPUÉS DE VISITAR O ATENDER A ALGÚN ENFERMO

DESPUÉS DE TIRAR LA BASURA

DESPUÉS DE TOCAR LAS MANILLAS Y OTRAS SUPERFICIES

DESPUÉS DE ESTAR EN LUGARES PÚBLICOS CONCURRIDOS

**RECUERDA:**  
TENER LAS MANOS LIMPIAS REDUCE LA PROPAGACIÓN DE ENFERMEDADES COMO LA COVID-19

Servicio de PRL de la Generalitat  
[www.prevenio.gva.es](http://www.prevenio.gva.es)

FPRL\_GT\_03\_P01  
FUENTE: OPS

**RECORDA** xTi xMi

FAQ Preguntes Ciutadania VACUNACIÓ COVID-19

## ALS MITJANS

La base de dades Sibil·la, gestionada pel centre de documentació de Presidència de la Generalitat, dona accés a més de 800.000 documents periodístics publicats amb posterioritat a 1992. Relacionats, fonamentalment, amb la Generalitat i la societat valenciana. També sobre el COVID-19. Aquest recurs només és accessible des de la xarxa corporativa de la Generalitat o des de llocs que accedisquen remotament a ella. Fes clic [ací](#) per a entrar en la informació relativa a [COVID-19](#)

### La asociación del Síndrome de Shy Drager pide la administración urgente de la vacuna

VALÈNCIA. La situación de las personas con enfermedades raras se ha agravado a raíz del aumento de los casos de coronavirus en España, que ha obligado a suspender los servicios sanitarios que reciben estas personas, con las consecuencias que ello conlleva. Por ello, la Asociación de enfermos del Síndrome de Shy Drager pide a la Ministra de Sanidad, Carolina Darias, y a las Comunidades Autónomas, la vacunación prioritaria y urgente de los enfermos que sufren esta enfermedad rara sin curación...A respecto, Gustavo Gardey, quien hasta

septiembre de 2020 fue el director general de Trabajo, Bienestar y Seguridad Laboral y director del **Instituto Valenciano de Seguridad y Salud en el Trabajo (Invassat)** recuerda la situación de abandono que sufren las personas con enfermedades raras: "El colectivo vulnerable se está sumiendo aún más en la precariedad y desesperación por mantenernos con vida". Por ello, urge a la administración de la vacuna contra la covid-19 para poder continuar con los tratamientos sanitarios y mantener la mayor calidad de vida posible.

<https://valenciaplaza.com/la-asociacion-del-sindrome-de-shy-drager-pide-la-administracion-urgente-de-la-vacuna>

### **Puig descarta cualquier celebración festiva en un "horizonte próximo"**

El Consell, con el president Ximo Puig a la cabeza, quiso atajar ayer cualquier especulación sobre cuándo se reactivará la movilidad en la Comunitat Valenciana y en España después de que la ministra de Industria, Comercio y Turismo, Reyes Maroto, hablara en los últimos días sobre el mes de abril como el momento de volver a viajar por territorio nacional y septiembre como el mes de la vuelta del Imserso. Los dos vicepresidentes de la Generalitat, Mónica Oltra y Rubén Martínez Dalmau, también se alinearon ayer con la posición de Puig e insistieron en centrar los esfuerzos en la gestión de la crisis sanitaria. Igualmente, preguntado sobre la cancelación de los Sanfermines y el futuro de las Fallas, el líder del ejecutivo valenciano consideró que «no hay un horizonte próximo para pensar en las fiestas como algo oportuno».

<https://www.levante-emv.com/comunitat-valenciana/2021/02/03/puig-descarta-celebracion-festiva-horizonte-33928366.html>

### **Sanitat fulmina a la directora de salud pública de València por el escándalo de las vacunas**

La polémica por los vacunados fuera de protocolo se cobra su primera pieza. La consellera de Sanidad, Ana Barceló, ha pedido en la noche de este martes la destitución de la directora de salud pública del departamento de València, Elvira Mensat, tras comprobar que en un informe afirmaba que carecía de instrucciones específicas de la conselleria sobre cómo actuar con las dosis sobrantes de los viales de la vacuna de Pfizer BioNtech. A ello se le une además el hecho de que el citado informe haya trascendido en prensa (Valencia Plaza se hacía eco hoy de él) sin que la consellera conociera el contenido de este documento. Barceló estaba visiblemente molesta por este hecho esta tarde, durante la comparecencia de prensa para informar de las investigaciones sobre las vacunas administradas irregularmente.

[https://www.elperiodicomediterraneo.com/noticias/sociedad/sanitat-fulmina-directora-salud-publica-valencia-escandalo-vacunas\\_1333393.html](https://www.elperiodicomediterraneo.com/noticias/sociedad/sanitat-fulmina-directora-salud-publica-valencia-escandalo-vacunas_1333393.html)

### **Los días 16, 17 y 18 de marzo no habrá clase en València**


Definitivamente no habrá clase en los colegios de València los días 16, 17 y 18 de marzo, que se habían declarado no lectivos por las fiestas falleras y pese a que las Fallas se han suspendido de manera oficial por la pandemia del coronavirus. Ayer por la tarde, en el Consell Escolar Municipal se trató y se votó la posibilidad de cambiar el calendario escolar pero finalmente no se modificó y prevaleció la postura defendida por la concejala de Educación Maite Ibáñez. La opción de mantener el calendario escolar intacto, y por tanto, como festivos los días 16, 17 y 18 de marzo, ganó en la votación de los 28 representantes que asistieron a esta sesión extraordinaria del Consell Escolar.


<https://www.levante-emv.com/comunitat-valenciana/2021/02/03/dias-16-17-18-marzo-33928365.html>





**En vigor a partir del dilluns, 25 de gener, i fins al 15 de febrer**

**Noves Mesures COVID-19** 



<p><b>Reunions socials o familiars dins de cases</b></p> <p>Queden <b>limitades al mateix nucli de convivència</b></p>	<p><b>Espais públics: tancats o a l'aire lliure</b></p> <p>Les trobades familiars o socials queden <b>limitades a un màxim de 2 persones</b>, llevat que es tracte de convivents</p>	<p><b>Perimetració de municipis de més de 50.000 habitants</b></p> <p>Durant el <b>cap de setmana i els dies festius</b> es confinaran perimetralment els següents municipis</p> <p>València / Alacant / Elx / Castelló de la Plana / Torrevieja / Torrent / Orihuela / Gandia / Paterna / Benidorm / Sagunt / Alcoi / Sant Vicent del Raspeig / Elda - Petrer / i Vila-real</p>
<p><b>Tancament perimetral del territori valencià</b></p> <p>Únicament s'autoritzaran els desplaçaments <b>adequadament justificats</b></p>	<p><b>Segueix en vigor el tancament de l'hostaleria, el tancament de comerços a les 18 h, el confinament nocturn a partir de les 22 h i el tancament d'instal·lacions esportives</b></p>	

### El peor mes de la pandemia deja 3 infectados al minuto en la Comunitat Valenciana

La ola de contagios récord registrada en la Comunitat Valenciana durante las últimas semanas ha hecho que el volumen de nuevos casos se haya concentrado en muy poco tiempo. En poco más de un mes, la tercera ola ha dejado más de 164.223 casos nuevos, 15.919 más que el total de contagios detectados en el territorio durante todo 2020. Este tsunami de casos nuevos deja cifras de vértigo. 161.661 infectados en un mes, 5.214 contagiados al día y 217 a la hora. Durante los últimos 31 días de enero, se han infectado más de tres personas al minuto. Cabe recordar que en esta segunda y tercera ola se ha multiplicado la capacidad de rastreo y detección de casos positivos sobre el total de análisis realizados durante los primeros meses de la pandemia, por lo que las cifra de contagios entonces podrían estar muy por debajo del total de personas que, en realidad, se contagiaron.

<https://www.levante-emv.com/comunitat-valenciana/2021/02/02/contagiados-minuto-coronavirus-valencia-enero-33850328.html>

### Los enfermeros denuncian que no se cumple el protocolo escolar del covid

Comunidad Valenciana. Los enfermeros, a través de sus representantes autonómicos en el Colegio Oficial y la Asociación de Enfermería, denuncian que los protocolos escolares contra el covid no se están cumpliendo y se está dejando en manos de las familias decisiones con posibles repercusiones que ponen en peligro la salud pública. Silvia Chamorro, presidenta en la Comunidad de la Asociación Científico Española de Enfermería y Salud Escolar, advierte de que ya avisaron de que podía llegar la actual situación que atraviesan los centros escolares, a consecuencia de la saturación de los centros de salud «colapsados», y por la «insuficiencia de rastreadores, que nos lleva a una situación de transmisión comunitaria incontrolada».

<https://www.informacion.es/alicante/2021/02/02/enfermeros-denuncian-cumple-protocolo-escolar-33914813.html>

### La Policía Local de València supervisará a los colegios mayores tras las fiestas ilegales y brotes de otoño

VALÈNCIA. La Policía Local de València supervisará las normas de control que establezcan las residencias y colegios mayores y aumentará la coordinación con ellas para prevenir "cualquier comportamiento indebido" que contravenga la normativa anti covid actual. Ambas partes han


acordado también la realización de campañas de sensibilización. Así lo explicó este martes el concejal de Protección Ciudadana del Ayuntamiento de València, Aarón Cano, tras mantener una reunión por videollamada con representantes de los principales colegios mayores de la ciudad a la que también asistió José Vicente Herrera, comisario Jefe de la Policía Local de València para coordinar una estrategia común que aumente la seguridad en estos centros.

<https://valenciaplaza.com/la-policia-local-de-valencia-supervisara-a-los-colegios-mayores-tras-las-fiestas-ilegales-y-brotes-de-otono>

### **Las enfermeras de la Comunidad Valenciana aplauden que el Gobierno considere enfermedad profesional el COVID-19**

El Consejo de Enfermería de la Comunidad Valenciana (CECOVA) aplaude, tras once meses de pandemia, la decisión del Gobierno central de declarar la infección por COVID-19 como enfermedad profesional para todos los colectivos sanitarios. El Consejo de Ministros ha aprobado esta consideración, a través de un decreto, que permitirá que los profesionales de la sanidad puedan acceder a las mismas prestaciones que otros colectivos profesionales a los que se les reconoce ya la enfermedad profesional en diferentes ámbitos laborales. Desde el CECOVA se ha reivindicado, en repetidas ocasiones, que se estableciera la consideración de enfermedad profesional para las enfermeras desde el inicio de la pandemia y recibe muy gratamente este gesto del Gobierno como acto de justicia por el abnegado trabajo de las profesionales que han luchado contra el COVID-19 en todos ámbitos clínicos y de residencias.

<https://diarioenfermero.es/las-enfermeras-de-la-comunidad-valenciana-aplauden-que-el-gobierno-considere-enfermedad-profesional-el-covid-19/>



GOBIERNO DE ESPAÑA | Estrategia de vacunación COVID-19

INICIO PREGUNTAS Y RESPUESTAS

[Inicio](#) / [Preguntas y respuestas](#) / ¿Cuáles son las contraindicaciones de la vacuna contra el COVID-19?

## ¿Cuáles son las contraindicaciones de la vacuna contra el COVID-19?

**RECORDA**

### **El brote de covid en la cárcel de Villena eleva a 88 los contagios y se extiende al módulo de mujeres**

Alicante. El brote de covid que afecta a la prisión de Villena se mantiene activo y se ha extendido al módulo de mujeres, donde una interna ha dado positivo y se está pendiente de saber si hay más contagios entre las otras 53 reclusas del departamento, según ha informado en un comunicado la asociación profesional de trabajadores penitenciarios "Tu abandono me puede matar" (TAMPM), colectivo que alerta de que el centro se encuentra "en una situación sanitaria crítica" por el coronavirus y por ahora hay confirmados 88 positivos entre el millar de presos. Esta oleada de contagios ha obligado a "cerrar" la prisión al exterior e incluso la cafetería ha tenido que ser clausurada al dar positivo en covid una trabajadora.

<https://www.informacion.es/sucesos/2021/02/02/brote-covid-carcel-villena-eleva-33800675.html>

### **Dos trabajadores ferroviarios, evacuados a Cruces tras un accidente en Eibar**

Dos trabajadores del servicio de mantenimiento de la vía férrea han resultado heridos la madrugada de este martes cuando trabajaban en las vías próximas a la estación de EuskoTren de Eibar. Según ha informado el Departamento de Seguridad de Lakua, los heridos son dos hombres que han sido trasladados en ambulancia al Hospital de Cruces, en Barakaldo. Por el momento no se ha informado de su estado ni de las circunstancias del accidente. A consecuencia del siniestro el tránsito ferroviario se ha visto interrumpido temporalmente. Ha ocurrido en torno a la 1.30.

<https://www.naiz.eus/eu/info/noticia/20210202/dos-trabajadores-del-mantenimiento-ferreo-evacuados-a-cruces-tras-un-accidente-en-eibar>

### **Grave un operario que sufrió un accidente laboral en la capital grancanaria**

Una ambulancia del Servicio de Urgencias Canario (SUC) ha acudido en la mañana de este martes, 2 de febrero, a la calle Concepción Arenal, donde un operario de obra ha sufrido un accidente laboral al caer por un hueco del sistema de ventilación. Bomberos de Las Palmas de Gran Canaria y la Policía Local acudieron al lugar de los hechos, donde se realizan las obras del nuevo intercambiador. La víctima, un hombre de 35 años, presentó politraumatismos de carácter grave y tuvo que ser trasladado en una ambulancia de soporte vital avanzado del Servicio de Urgencias Canario (SUC) al Hospital Universitario de Gran Canaria Doctor Negrín. Bomberos de Las Palmas de Gran Canaria rescataron al herido ya que se encontraba en una zona de difícil acceso.

<https://www.laprovincia.es/sucesos/2021/02/02/operario-sufre-accidente-laboral-inmediaciones-33774608.html>

### **Un accidente laboral con una radial obliga a movilizar a los Bomberos de Estepona**

Málaga. Efectivos del Consorcio Provincial de Bomberos de Málaga se han movilizado este martes para socorrer a un hombre que se ha cortado con una sierra radial en Estepona. Según fuentes consultadas, la dotación B del parque de la localidad se ha desplegado en la zona de la calle República Checa para dar apoyo a los sanitarios en el transporte del paciente. La intervención se ha realizado con éxito y ha durado algo menos de una hora, periodo durante el cual sanitarios y bomberos han conseguido estabilizar a la víctima y asegurarla en una camilla para ser trasladado hasta un centro hospitalario.

<https://www.diariosur.es/sucesos/accidente-laboral-radial-20210202203916-nt.html>

### **Rescate de un trabajador que cayó por el hueco del ascensor**

Ciudad Real. Los bomberos han rescatado a un trabajador que cayó por el hueco del ascensor. El accidente laboral se produjo poco antes de las nueve la noche del lunes en unas obras que se realizan en el municipio ciudadrealeno de Villarrubia de los Ojos, cerca del cuartel de la Guardia Civil. Los bomberos de Daimiel se desplazaron rápidamente al lugar tras recibir el aviso y rescataron al trabajador herido sin complicaciones. El hombre presentaba una fractura de fémur y fue trasladado a un centro sanitario para que recibiera asistencia médica.

<https://www.latribunadeciudadreal.es/noticia/ZDC295DEB-AD8D-B9D1-8960C221B8084459/202102/rescate-de-un-trabajador-que-cayo-por-el-hueco-del-ascensor>

### **Un trabajador ingresado en el Reina Sofía de Córdoba tras sufrir una caída desde una altura de seis metros**

El Servicio de Emergencias 112 ha informado de que un hombre ha resultado herido hoy, 2 de febrero, en un accidente laboral y ha tenido que ser trasladado al hospital Reina Sofía tras sufrir una caída en una fábrica en Córdoba capital. Pasada la una y media de la tarde fue el momento en que desde la Empresa Pública de Emergencia Sanitarias (EPES) se solicitó, a través del Teléfono de Emergencias 112, la presencia del Cuerpo Nacional de Policía en una



fábrica situada en la carretera A-431 en Córdoba capital. Allí, sigue la nota emitida por Emergencias 112, se había producido un accidente laboral. Un trabajador había caído de una altura aproximada de unos seis metros. Éste había quedado inconsciente y sangraba. Hasta el lugar de los hechos, se han desplazado los servicios médicos que han evacuado al herido en UVI móvil al Hospital Reina Sofía de Córdoba.

[https://sevilla.abc.es/andalucia/cordoba/sevi-trabajador-ingresado-reina-sofia-cordoba-tras-sufrir-caida-desde-altura-seis-metros-202102021852\\_noticia.html](https://sevilla.abc.es/andalucia/cordoba/sevi-trabajador-ingresado-reina-sofia-cordoba-tras-sufrir-caida-desde-altura-seis-metros-202102021852_noticia.html)

### **Herido al caer al suelo mientras podaba una palmera en Telde**

En la mañana de este martes, 2 de febrero, un hombre resultó herido al caer al suelo mientras podaba una palmera en Telde, según ha informado el Centro Coordinador de Emergencias y Seguridad (CECOES) 1-1-2 del Gobierno de Canarias. El suceso tuvo lugar a las 10:41 horas en la calle Portería, en el barrio de San Francisco en el citado municipio grancanario. La víctima, de unos 26 años de edad, sufrió una fractura en un brazo y policonusiones de carácter moderado y tuvo que ser trasladado en una ambulancia de soporte vital avanzado del Servicio de Urgencias Canario (SUC) al Hospital Universitario Insular de Gran Canaria. La Policía Local y la Policía Nacional colaboraron con el servicio de emergencias sanitarias e instruyeron las diligencias correspondientes.

<https://www.laprovincia.es/sucesos/2021/02/02/herido-caer-suelo-podaba-palmera-33810357.html>

## **Vacunas seguras contra la COVID-19 para los europeos**



### **El accidente laboral y su responsabilidad, a debate**

INESE celebró el pasado viernes el III Foro de Siniestralidad Laboral. Contó para ello, como primer ponente, con el magistrado de la Sala IV del Tribunal Supremo, Sebastian Moralo Gallego. Expuso los aspectos legales jurídicos y jurisprudenciales del recargo de prestaciones. Se refirió a la naturaleza jurídica plural resarcitoria y preventiva del recargo que data de 1900. Puso el acento en la condición necesaria para su imposición, en probar la existencia de una infracción de la normativa en materia de seguridad y salud de la que se deriva el accidente o la enfermedad profesional...Insistió a lo largo de su intervención en las medidas preventivas que el empresario, como deudor de seguridad, debe cumplir. En el caso de sucesión de empresas, el Pleno de Supremo ha revisado su criterio que negaba la transmisibilidad al dar más importancia al aspecto sancionador, con la sentencia de 23/03/2015 según la cual prevalece el aspecto indemnizatorio.

<https://www.inese.es/el-accidente-laboral-y-su-responsabilidad-a-debate/>

### **UGT pide revisar la situación epidemiológica de los centros educativos**

UGT considera que es urgente una revisión de los protocolos de seguridad y de las medidas a adoptar en los centros educativos porque "la situación actual de alarma sanitaria así lo requiere". "El Ministerio de Educación y Formación Profesional y las Administraciones educativas acordaron una serie de medidas extraordinarias para el inicio de curso que ahora necesitan de una revisión por la alarmante situación en la que nos encontramos", asegura. Junto al refuerzo de los recursos digitales necesarios para la enseñanza a distancia y de las

contrataciones necesarias para cubrir las bajas que se están produciendo por causa de la pandemia, las Administraciones educativas deberían estudiar, según UGT, la posibilidad de permitir que los centros con una incidencia alta de casos por COVID-19 pudieran adoptar la enseñanza a distancia hasta que los contagios se controlasen, evitando así el riesgo de un aumento de casos debido a la movilidad de las familias, del profesorado y del resto del personal.

<https://www.europapress.es/sociedad/educacion-00468/noticia-ugt-pide-revisar-situacion-epidemiologica-centros-educativos-20210202153814.html>

### **Huelga indefinida en la planta de Ferrovial de Araia, que realiza labores logísticas para Michelin**

Álava. Los trabajadores de la planta de Ferrovial en Araia, que realizan labores logísticas dentro del almacén de Michelin en esta localidad perteneciente al municipio de Asparrena, iniciarán este miércoles una huelga indefinida para reclamar unas condiciones de trabajo «dignas». La decisión de la plantilla ha sido adoptada ante la falta de avances en las conversaciones para renovar el convenio de este centro de trabajo, cuya vigencia finalizó el 31 de diciembre de 2019, según ha informado el comité de empresa en un comunicado...El comité ha explicado que los trabajadores de Ferrovial en Araia, unos 90 aproximadamente, que realizan labores logísticas dentro del almacén de Michelin en esta localidad, han sido utilizados durante muchos años como «mulas de carga», con jornadas de hasta doce horas y moviendo más de 30 toneladas de peso.

<https://www.elcorreo.com/alava/araba/huelga-indefinida-planta-20210202184957-nt.html>



### **Mascarillas: Así nos contagiamos aunque llevemos una FFP2**

El prestigioso científico español que ha desvelado el gran problema de las mascarillas FFP2, que puede convertir este elemento de protección en algo casi completamente inservible, José Luis Jiménez, profesor en la Universidad de Colorado (Estados Unidos), también ha puesto de manifiesto la facilidad con la que nos podemos contagiar de coronavirus pese a que llevemos puesta la mascarilla de manera permanente. El prestigioso científico español que ha desvelado el gran problema de las mascarillas FFP2, que puede convertir este elemento de protección en algo casi completamente inservible, José Luis Jiménez, profesor en la Universidad de Colorado (Estados Unidos), también ha puesto de manifiesto la facilidad con la que nos podemos contagiar de coronavirus pese a que llevemos puesta la mascarilla de manera permanente.

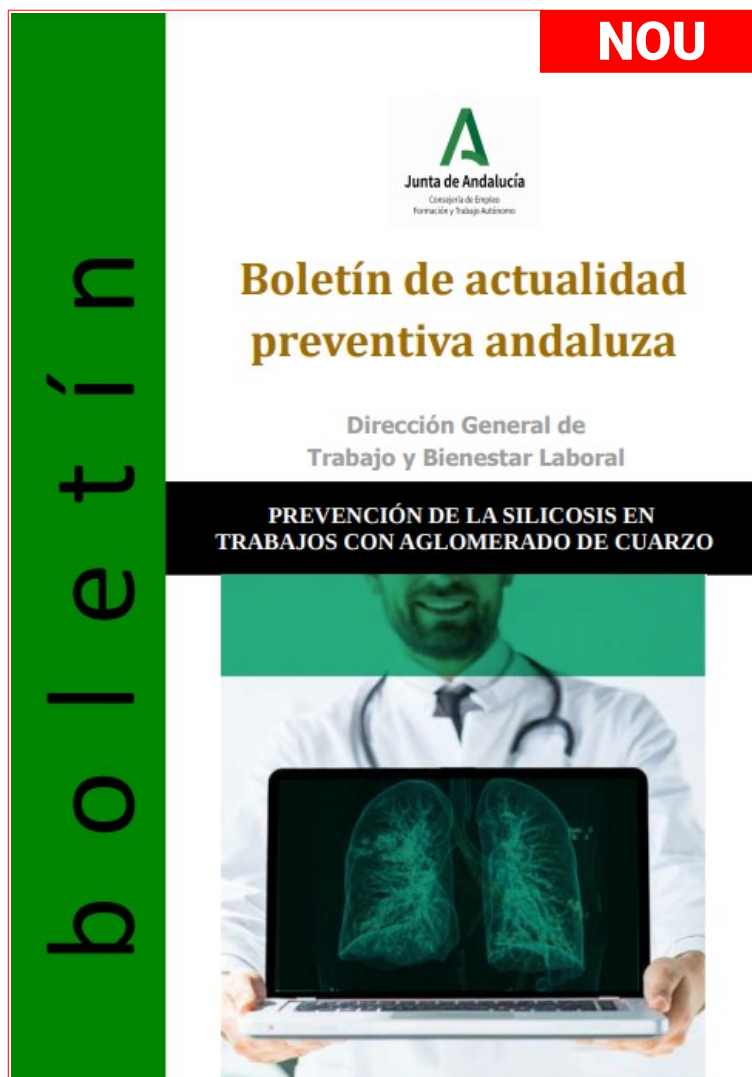
<https://www.levante-emv.com/comunitat-valenciana/2021/02/02/mascarillas-contagios-coronavirus-video-ffp2-quirurgica-tela-33806838.html>

### **El insomnio afecta al 80 por ciento de los profesionales sanitarios**

El 80 por ciento de los profesionales sanitarios ha sufrido insomnio durante la primera ola de la pandemia por COVID-19. Antes de la crisis sanitaria, la Sociedad Española de Neurología (SEN) estimaba que este porcentaje era del 45 por ciento. David Ezpeleta, secretario de la Junta Directiva de la SEN, ha considerado “indudable que la sensación de miedo, ansiedad, incertidumbre generada por la pandemia ha hecho aumentar considerablemente estas cifras entre la población española”, en general. Además, el personal sanitario sufre la sobrecarga

asistencial y la presión en su ámbito laboral, por lo que los efectos de la pandemia en la calidad de sueño todavía son más llamativos". Con motivo de la Reunión Anual de la SEN, se han presentado dos estudios. Por una parte, está la investigación del Servicio de Neurología del Complejo Hospitalario La Mancha Centro, liderada por Ana María González Manero. El segundo estudio es del Servicio de Neurología del Hospital Universitario 12 de Octubre, y el principal autor es Alejandro Herrero San Martín.

<https://elmedicointeractivo.com/el-insomnio-afecta-al-80-por-ciento-de-los-profesionales-sanitarios/>





Línea Prevención. Fundación Laboral de la Construcción

## DOGV

---

**Consulta també Normativa aprovada per la Generalitat en relació amb la pandèmia per coronavirus Covid-19, en el DOGV. Fes clic [ací](#) per a entrar.**

Sense novetats

## BOE

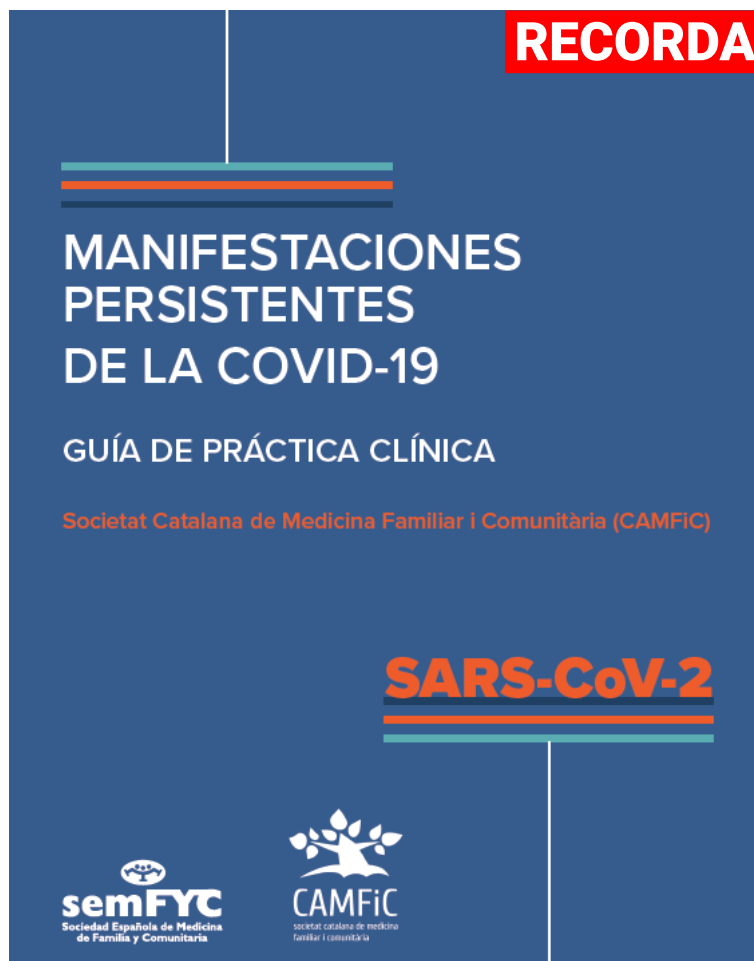
---

Sense novetats

## DOUE

---

Sense novetats





## NOVETATS AENOR – NORMES UNE

<b>NOU</b> 	<b>UNE 171370-2:2021</b>  Amianto. Parte 2: Localización y diagnóstico de amianto.  Asbestos. Part 2: Survey and diagnostics of asbestos  Amiante. Partie 2: Enquête et diagnostic de l'amiante
---	---

### NORMES PUBLICADES RECENTMENT

- UNE-EN 12845:2016+A1:2021. Sistemas fijos de lucha contra incendios. Sistemas de rociadores automáticos. Diseño, instalación y mantenimiento. 2021-01-27
- UNE-EN 60754-1:2014/A1:2021. Ensayo de los gases desprendidos durante la combustión de materiales procedentes de los cables. Parte 1: Determinación del contenido de gases halógenos ácidos. 2021-01-27
- UNE-EN 60754-2:2014/A1:2021. Ensayo de los gases desprendidos durante la combustión de materiales procedentes de los cables. Parte 2: Determinación de la conductividad y de la acidez (por medición del pH). 2021-01-27
- UNE-EN ISO 389-7:2021. Acústica. Cero de referencia para la calibración de equipos audiométricos. Parte 7: Umbral de audición de referencia en condiciones de escucha de campo libre y campo difuso. (ISO 389-7:2019). 2021-01-20
- UNE-EN ISO 21832:2021. Aire en el lugar de trabajo. Metales y no metales en partículas en suspensión en el aire. Requisitos para la evaluación de los procedimientos de medición. (ISO 21832:2018). 2021-01-20
- UNE-EN 54-13:2019+A1:2021. Sistemas de detección y alarma de incendios. Parte 13: Evaluación de la compatibilidad de los componentes de un sistema.. 2021-01-20
- UNE-EN 54-22:2016+A1:2021. Sistemas de detección y alarma de incendios. Parte 22: Detectores lineales de calor rearmables. 2021-01-20
- UNE-EN 1366-12:2015+A1:2021. Ensayos de resistencia al fuego para instalaciones de servicio. Parte 12: Barrera no mecánica contra el fuego para conductos de ventilación. 2021-01-20

### CORRECCIONS PUBLICADES RECENTMENT

- UNE-EN 17353:2020 (RATIFICADA). Ropa de protección. Equipo de visibilidad realzada para situaciones de riesgo medio. Requisitos y métodos de ensayo. (Ratificada por la Asociación Española de Normalización en noviembre de 2020.)
- UNE-EN 60754-2:2014. Ensayo de los gases desprendidos durante la combustión de materiales procedentes de los cables. Parte 2: Determinación de la conductividad y de la acidez (por medición de pH).

### NORMES ANUL·LADES RECENTMENT

- UNE-CEN/TR 15350:2013 IN. Vibraciones mecánicas. Directrices para la evaluación de la exposición a las vibraciones transmitidas por la mano usando la información disponible incluyendo la información proporcionada por los fabricantes de maquinaria. 2021-01-27
- UNE-EN 12845:2016. Sistemas fijos de lucha contra incendios. Sistemas de rociadores automáticos. Diseño, instalación y mantenimiento. 2021-01-27
- UNE-EN ISO 389-7:2006. Acústica. Cero de referencia para la calibración de equipos audiométricos. Parte 7: Umbral de audición de referencia bajo condiciones de escucha de campo libre y campo difuso (ISO 389-7:2005). 2021-01-20
- UNE-EN ISO 389-7:2006/A1:2016. Acústica. Cero de referenci a para la calibración de equipos audiométricos. Parte 7: Umbral de audición de referencia bajo condiciones de escucha de campo libre y campo difuso. Modificación 1: Umbral de audición de referencia a 20 Hz y 18 000 Hz en condiciones de escucha en campo libre y a 20 Hz en condiciones de escucha de campo difuso. (ISO 389-7:2005/Amd 1:2016). 2021-01-20

## NOVETATS INVASSAT

---



### Manuals del Campus Virtual de l'INVASSAT

- El risc degut a l'**electricitat estàtica** : mesures preventives 20.01.2021 [[PDF val](#)] [[PDF cas](#)]

### Fitxes d'Investigació d'Accidents FIA [[WWW](#)]

- Accident greu per **deflagració** en el manteniment d'**equips electrònics** 27.01.2021 [[PDF val](#)] [[PDF cas](#)]

### Estadístiques de l'INVASSAT [[WWW](#)]

- Datos de **siniestralidad laboral en la Comunitat Valenciana y comparativa con el resto de España** y otras Comunidades Autónomas Enero-noviembre 2019 - Enero-noviembre 2020 19.11.2020 [[PDF](#)]
- Estadística d'**accidents de treball**. Desembre 2019-Novembre 2020 [[PDF](#)]
- Estadística de **malalties professionals**. Desembre 2019- Novembre 2020 [[PDF](#)]

### SPRL de la Generalitat

- **Contacte estret** d'un cas de COVID-19 18.01.2021 [[PDF val](#)] [[PDF cas](#)]

### Observatori de Seguretat i Salut Laboral de la Comunitat Valenciana [[WWW](#)]

- Caracterització de la **seguretat viària laboral** en la Comunitat Valenciana 2019 14.12.2020 [[PDF val](#)] [[PDF cas](#)]
- Anàlisi de **accidentes de trabajo en empresas incluidas en el Plan de actuación contra la siniestralidad** laboral de la Comunitat Valenciana 2017 10.11.2020 [[PDF cas](#)]

### Apunts tècnics de l'INVASSAT [[WWW](#)]

- Comercialització de **màquines** : claus per a una adquisició sense sorpreses 21.12.2020 [[PDF val](#)] [[PDF cas](#)]
- Protocol de descontaminació per a treballs amb **amiant** 16.11.2020 [[PDF val](#)] [[PDF cas](#)]

### Alerta INVASSAT [[WWW](#)]

- Equips de protecció individual front COVID-19 - **màscares no conformes** 18.12.2020

### Butlletins de novetats

- **Butlletí de novetats** en seguretat i salut laboral de l'INVASSAT 12.2020 [[PDF](#)]

## NOVETATS OIT

---

### **Trabajo, libertad y felicidad: Los grandes motores de la antigüedad**

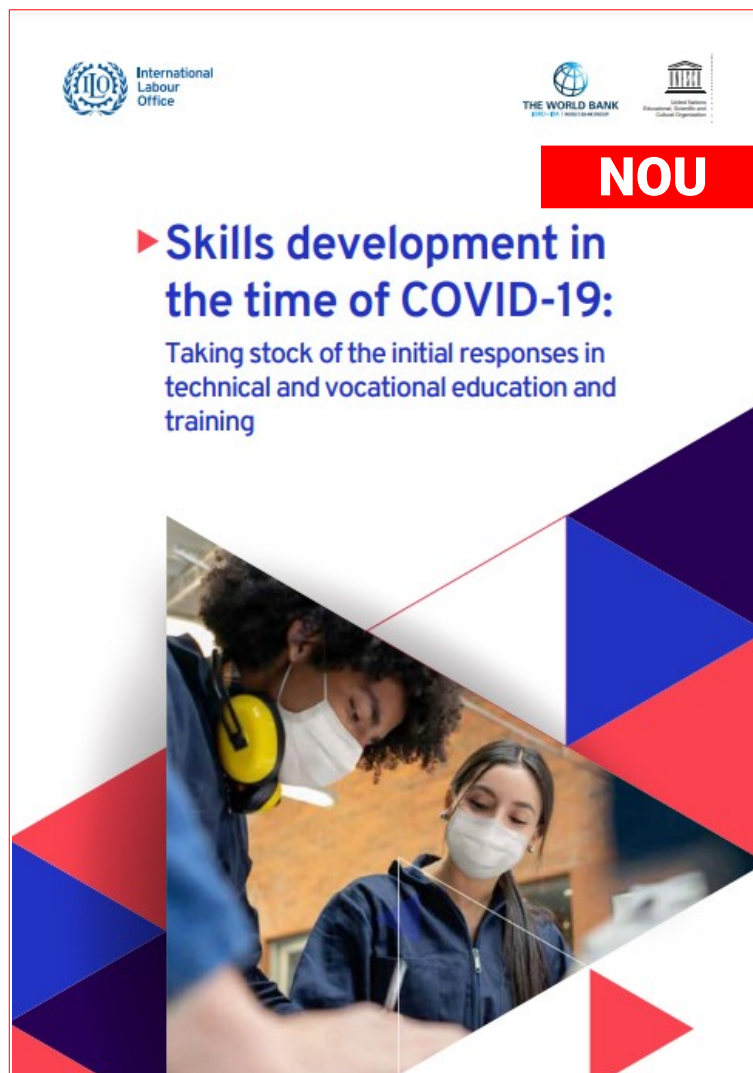
Interpreto esto en el sentido de que, aunque nunca vemos exactamente los mismos eventos más de una vez, hay patrones que se repiten, y de los cuales podemos aprender. Mi trabajo diario está relacionado con las normas laborales contemporáneas. Mi pasatiempo es el estudio de la historia antigua, y cuanto más observo los grandes imperios del pasado, más veo la relevancia de los temas que trato en el trabajo.

<https://voices.ilo.org/es-es/stories/trabajo-libertad-y-felicidad-motores-de-la-antigüedad>

### **El sector de la construcción puede contribuir a la recuperación después de la pandemia**

La pandemia de COVID-19 ha incidido en gran medida en el sector de la construcción, muy sujeto a la influencia de los ciclos económicos. Pese a ello, dicho sector puede contribuir ampliamente a fomentar la recuperación, habida cuenta de su capacidad para crear puestos de trabajo. Las medidas de recuperación pueden facilitar la transformación del sector sobre la base de la sostenibilidad y la digitalización.

[https://www.ilo.org/global/about-the-ilo/multimedia/video/institutional-videos/WCMS\\_767669/lang-es/index.htm](https://www.ilo.org/global/about-the-ilo/multimedia/video/institutional-videos/WCMS_767669/lang-es/index.htm)



## NOVETATS EU-OSHA

---

### In memoriam of Unai Leva

With great sadness at EU-OSHA we received the news that Unai Leva suddenly passed away last Friday. Unai was a remarkable young person, talented ICT professional working as in-house IT contractor at EU-OSHA in recent past years, and beloved friend.

<https://osha.europa.eu/es/oshnews/memori-am-unai-leva>

### Actualización de la guía de la UE sobre adaptación de los lugares de trabajo y protección de los trabajadores frente al COVID-19

En un mundo laboral gravemente afectado por la actual pandemia, tanto las empresas como las personas trabajadoras se han visto obligadas a adoptar nuevos procedimientos y prácticas para evitar la propagación de la COVID-19 en el lugar de trabajo.

<https://osha.europa.eu/es/highlights/update-eu-guidance-adapting-workplaces-and-protecting-workers-time-covid-19>



## NOVETATS INSST

### [Trabajar en tiempos de COVID19: buenas prácticas de intervención psicosocial en centros sanitarios](#)

Esta guía se enmarca en el proyecto "PSI-COVID: actuación preventiva frente a los riesgos psicosociales derivados de la crisis de la COVID-19 en el ámbito sanitario", desarrollado por un equipo de trabajo multidisciplinar del Instituto Nacional de Seguridad y Salud en el Trabajo.

**VISION ZERO** "Vision Zero" es una campaña de la Asociación Internacional de la Seguridad Social (AISS) que presenta un enfoque transformador de la prevención que abarca la seguridad, la salud y el bienestar en el trabajo.

**Situaciones de Trabajo Peligrosas. Novedades** En el espacio "Situaciones de trabajo peligrosas" se describen situaciones de trabajo reales en las que se han producido o se pueden producir daños a la salud de los trabajadores, identificando los elementos más relevantes para su prevención, así como las medidas preventivas adecuadas.


### INSST - Espacio COVID-19

<https://www.insst.es/espacio-campana-covid-19>


# RECORDA

### FACTORS D'INESTABILITAT (PODEN PROVOCAR BOLCADA)

- Treball en pendents.
- Irregularitat del terreny.
- Equips acoblats.
- Gir efectuat malament.
- Bloqueig de les rodes posteriors.
- Punt d'enganxament elevat.
- Acceleració brusca.



### TIPUS DE ROPS



### PROCEDIMENT D'INSTAL·LACIÓ DE ROPS

El tractor no disposa de ROPS

¿Es possible comprar un tractor nou?

**SÍ** → Instal·lar ROPS homologada

**NO** → Hi ha alguna ROPS homologada per a aquest model de tractor? → **SÍ** → Instal·lar ROPS homologada

**NO** → Hi ha alguna ROPS per a aquest model de tractor que s'hagi assajat? → **SÍ** → Instal·lar ROPS seguint les instruccions del Manual de reformes de vehicles

Comprovar en [ Llista de compatibilitat del fabricant Bases de dades del MAPA\* ] Comprovar en Bases de dades del MAPA\*\*

\* <https://bit.ly/2FTmT5M> y <https://bit.ly/2K24X9I>  
\*\* <https://bit.ly/2FUFApM>

### MESURES PREVENTIVES

- ✓ Utilitza un tractor adequat a la tasca, amb ROPS i cinturó de seguretat cordat. Si la ROPS és abatible, desplega-la.
- ✓ Millora l'estabilitat del tractor (ample de via màxim, contrapesos i llasts).
- ✓ Fe el manteniment del tractor (revisió periòdica de frens, direcció, transmissió, embragatge...).
- ✓ Sotmet el tractor a les inspeccions periòdiques reglamentàries.
- ✓ Para esment a les situacions perilloses i segueix les normes de conducció segura.
- ✓ Evita l'excés de confiança, la fatiga i les presses en conduir.
- ✓ Actua sobre la superfície del terreny (elimina pedres i soques, omple cots i sots, etc.).

ESTRUCTURA DE PROTECCIÓ EN CAS DE BOLCADA (ROPS) + CINTURÓ DE SEGURETAT = **99%** DE LES MORTS PER BOLCADA PODRIEN EVITAR-SE

### PROCEDIMENT D'INSTAL·LACIÓ DE CINTURÓ DE SEGURETAT

El tractor no disposa de cinturó de seguretat



¿El tractor té ancoratge de cinturó?

**SÍ** → Incorporar un cinturó de seguretat homologat

**NO** → Substituir el seient per un altre que incorpori l'ancoratge de cinturó

**NO** → Incorporar un cinturó de seguretat al seient

Seguint les instruccions del Manual de reformes de Vehicles





## ÚLTIMES INCORPORACIONS A LA BIBLIOTECA DIGITAL DE PRL

---

**NOU** FUNDACIÓN LABORAL DE LA CONSTRUCCIÓN (España). [Aspectos preventivos del montaje, utilización y desmontaje de andamios tubulares](#) [en línea]. Madrid: Fundación Laboral de la Construcción, 2017. 145 p. [Consulta: 26.01.2021].  
Construcció | Avaluació de riscos | Treballs en altura

Aquest manual té com a objectiu oferir un instrument de consulta i informació, tant per als treballadors encarregats del muntatge i desmuntatge de bastides, com per a aquells que fan ús d'ells, a més de per als responsables de la seua supervisió i inspeccions. En el manual es fa un recorregut pels aspectes reglamentaris, normes d'ús i instal·lació i procediments de treball. A més es presenten algunes solucions tècniques proporcionades per fabricants de bastides amb la finalitat de facilitar les tasques i, especialment, afavorir el treball segur. D'aquesta manera, es realitza una anàlisi de reconeixement dels riscos associats als treballs realitzats amb bastides en obres de construcció, així com sobre les mesures preventives a aplicar, tant en el muntatge i desmuntatge com en l'ús d'aquests. Es presta especial atenció als procediments de treball, recomanacions bàsiques i pautes d'actuació en relació amb la seua utilització i les operacions de muntatge, desmuntatge i supervisió de bastides, incloent un apartat específic dedicat a la inspecció i revisió mèdica d'aquests mitjans auxiliars. Aquest manual posa a la disposició dels treballadors i empreses informació útil sobre aquesta matèria, explicada de manera senzilla i visual, per a afavorir el desenvolupament de bones pràctiques en l'execució d'aquesta mena de treballs.

ARRIETA IDIAKEZ, Francisco Javier. [Negociación colectiva y prevención de riesgos psicosociales](#). *Lan Harremanak - Revista de Relaciones Laborales* [en línea]. 2020, 44. 40 p. [Consulta: 27.01.2021]. ISSN: 2444-5819. DOI: 10.1387/lan-harremanak.22326.  
Cultura de la prevenció i la seguretat | Gestió de la prevenció | Psicosociologia

L'objectiu d'aquest estudi és analitzar el tractament dels riscos psicosocials per part de la negociació col·lectiva. Per a això, en primer lloc, es defineix el concepte de risc psicosocial i s'identifiquen els diferents tipus de riscos psicosocials. En segon lloc, s'analitza el paper que pot exercir la negociació col·lectiva en la prevenció de riscos psicosocials. En tercer lloc, s'analitzen 186 convenis col·lectius de diferent àmbit, publicats entre gener i desembre de 2020, amb els següents objectius: contrastar si es defineixen els riscos psicosocials, observar quins tipus de riscos psicosocials es contempnen i de quina manera i analitzar el tractament que es dona a les diferents rutines preventives. Finalment, les conclusions recullen els principals resultats de la investigació.

LI, Dingsheng; SANGION, Alessandro; LI, Li. [Evaluating consumer exposure to disinfecting chemicals against coronavirus disease 2019 \(COVID-19\) and associated health risks](#). *Environment international* [en línea]. 2020, 145. 12 p. [Consulta: 27.01.2021]. ISSN: 0160-4120. DOI: 10.1016/j.envint.2020.106108 .  
Riscos químics | Avaluació de riscos | PRL COVID-19

S'ha recomanat la desinfecció de superfícies com una de les formes més efectives de combatre la propagació del nou coronavirus (SARS-CoV-2) que causa la malaltia per coronavirus 2019 (COVID-19). No obstant això, la sobreexposició a productes químics desinfectants pot provocar riscos no desitjats per a la salut humana. Ací, utilitzant un model d'exposició química i destinació en interiors, estímem l'exposició humana a 22 productes químics desinfectants en les llistes recomanades per diverses agències governamentals contra el COVID-19, com a resultat del contacte amb superfícies desinfectades i la rentada de mans. Es consideren tres rutes d'exposició de camp pròxim, és a dir, ingestió oral mediada per la boca, inhalació i absorció dèrmica, per a calcular les dosis d'absorció en tot el cos i les concentracions en sang causades per un sol ús per dia per a tres grups d'edat (3, 14 i 24 anys). També s'avaluen els riscos per a la salut comparant les dosis d'absorció de cos sencer previstes amb dades toxicològiques in vivo i les concentracions en sang previstes amb dades de bioactivitat. in vitro. Els resultats indiquen que tant l'exposició total com la contribució relativa de cada via d'exposició varien considerablement entre els productes químics desinfectants a causa de les seues diverses propietats fisicoquímiques. Els xiquets de 3 anys tenen una exposició constant més alta que altres grups d'edat, especialment en l'escenari de contacte amb superfícies desinfectades, a causa del seu contacte més freqüent amb les mans i les activitats de la boca.

ORGANIZACIÓN DE COOPERACIÓN Y DESARROLLO ECONÓMICO. [Promoting an Age-Inclusive Workforce Living, Learning and Earning Longer](#) [en línea]. París: OECD Publishing, 2020. 159 p. [Consulta: 27.01.2021]. ISBN: 978-92-64-69147-6. DOI: 10.1787/59752153-en.  
Organització del treball | Treballadors i treballadores majors

Aquest informe presenta un cas de negoci per a adoptar una major diversitat d'edats en el lloc de treball i desmenteix diversos mites sobre les diferències generacionals en l'acompliment laboral, les actituds i les motivacions cap al treball. Assenyala les

polítiques clau dels ocupadors i ofereix exemples pràctics en tres àrees clau per a secundar i promoure una força laboral que incloga a les persones majors. Això inclou el disseny i la implementació de polítiques per a totes les edats i etapes de la vida que cobrisquen la carrera completa dels treballadors mitjançant les millors pràctiques en la contractació, retenció i jubilació, així com la promoció de l'aprenentatge permanent i la bona salut en el treball. Per a 2050, és probable que més de quatre de cada deu persones en les economies més avançades del món siguin majors de 50. La població activa envelleix encara més ràpidament a mesura que cohorts més xicotetes de persones més joves ingressen al treball a l'edat avançada, i les persones majors es queden més temps en el treball. Inherentment, tant l'èxit empresarial com econòmic i la productivitat estarà cada vegada més lligada a la dels treballadors majors. Si els ocupadors i altres parts interessades clau han d'adaptar-se als canvis en curs en el món del treball, ara accelerats per la pandèmia de COVID-19, necessitaran reavaluar les seues polítiques i pràctiques amb la intenció d'una força laboral que incloga a les persones d'edat.

**FUNDACIÓN LABORAL DE LA CONSTRUCCIÓN (España).** [Envejecimiento activo en el sector de la construcción](#) [en línea]. Madrid: Fundación Laboral de la Construcción, 2017. 93 p. [Consulta: 18.01.2021].

Construcció | Organització del treball | Treballadors i treballadores majors

La Fundació Laboral ha elaborat un manual sobre el problema de l'envelliment en el sector de la construcció. En aquest manual s'han plasmat els resultats recollits després d'una anàlisi qualitativa i tenint en compte les particularitats del sector per a posteriorment proposar possibles actuacions a implementar en les empreses i que afavorisquen un envelliment actiu de les seues plantilles. S'intenta oferir un millor coneixement de la situació d'envelliment que pateix el sector, i a més, generar un canvi en el model de pensament per part de tots els agents en les empreses, per a abordar aquesta problemàtica des d'una perspectiva de salut i seguretat laboral, a partir d'un compromís per part de la direcció, responsables de recursos humans i de prevenció de riscos laborals, treballadors i els seus representants, de col·laborar en la creació d'un entorn de treball saludable.

**INSTITUT NATIONAL DE RECHERCHE ET DE SÉCURITÉ POUR LA PRÉVENTION DES ACCIDENTS DU TRAVAIL ET DES MALADIES PROFESSIONNELLES (França).** [Perturbateurs endocriniens](#) [en línea]. 2e. ed. Paris: INRS, 2020. 48 p. [Consulta: 21.01.2021]. (Dossier documentaire; 6).

Riscos químics | Malalties professionals causades per agents químics

Aquest dossier documental està dedicat als disruptors endocrins. El seu objectiu és proporcionar una selecció de documents per a comprendre millor aquest tema. No pretén proporcionar una bibliografia exhaustiva o jeràrquica. Els documents ací enumerats són els resultants de la vigilància documental realitzada en l'INRS i disponibles en la base de dades INRS-Biblio. Els disruptors endocrins són substàncies químiques o mesclades, d'origen natural o artificial, que posseeixen la capacitat d'interferir amb el sistema hormonal, també anomenat sistema endocrí. Poden tindre efectes nocius en funcions tan essencials com la reproducció, el creixement, el desenvolupament o el comportament.

**SIERRA HERNAIZ, Elisa.** [Delimitación del concepto de riesgo psicosocial en el trabajo](#). *Foro : Revista de Derecho* [en línea]. 2021, 35. 20 p. [Consulta: 26.01.2021]. ISSN: 2631-2484. DOI: 10.32719/26312484.2021.35.1.

Acaçament laboral o mobbing | Psicosociologia

En l'actual context de les relacions laborals un dels reptes en l'àmbit de la prevenció de riscos és el tractament dels riscos psicosocials com a riscos emergents. Les dificultats que es plantegen són moltes, des de l'absència d'un concepte legal dels mateixos fins a la incorporació del concepte de salut mental dels treballadors des d'un punt de vista jurídic i no sols psicològic. No obstant això, això no pot suposar que aquests riscos queden exclosos de les mesures de prevenció de riscos laborals en l'empresa ja que es tracta de protegir drets tan importants com la integritat física i psicològica o el dret a no ser discriminat de la persona treballadora. El tractament d'aquests riscos en el dret comunitari europeu i en el dret espanyol s'ha realitzat de manera indirecta a través de la normativa preventiva comuna per a tots els riscos, però fonamentalment a través de les Normes Tècniques. L'aprovació del Conveni 190 de la OIT sobre assetjament i violència en el treball és un punt d'inflexió en aquesta matèria que obligarà a regular aquests riscos de manera específica, la qual cosa suposa un gran pas per a la seua erradicació en l'àmbit de les relacions laborals. Per tot això, en el present treball es delimita el concepte de risc psicosocial com un problema de salut que ha d'ha d'integrar-se necessàriament en la política preventiva de l'empresa.

## INVASSAT A LES XARXES

**GVA Invassat**  
Publicado por Casiopea Segura · 19 horas ·

**FICHA SEGURIDAD VIAL Nº24: CONDUCCIÓN EFICIENTE**

¿Cuáles son las claves de una conducción eficiente?

- ✓ Salir sin acelerar
- ✓ La 1ª solo para salir
- ✓ Anticipar el cambio de marcha

<https://umivale.es/.../Ficha-Seguridad-Vial-n-24-Conducci...>

Vía Mutua umivale

#SeguridadVial #ConducciónEficiente

---

**Seguridad Vial Nº 24: Conducción Eficiente**

La "conducción eficiente" es un modo de conducir que tiene como objetivo lograr un menor consumo de combustible a la vez que mayor confort en la conducción, una disminución de los riesgos en la carretera, menor desgaste y mantenimiento de la mecánica del vehículo (embrague, neumáticos, motor, caja de cambios).

**Claves de una conducción eficiente:**

- Salir sin acelerar.** No es necesario pisar el acelerador al salir. La electrónica regula las condiciones del encendido.
- La 1ª solo para salir.** Utilizar la primera para iniciar la marcha, sin pisar el pedal a fondo. En motores de ambiente entre las 1.500-2.500 revoluciones; en los de inyección entre las 1.300-2.000.
- Anticipar el cambio de marcha.** En las subidas, conviene retrasar (en lo posible) los cambios y acelerar ligeramente. En las bajadas es más eficiente utilizar las marchas largas y rodar por inercia, evitando siempre cualquier situación de frenado brusco.
- El exceso de carga.** El peso extra y los portaequipajes de techo aumentan el consumo de combustible hasta un 40%.
- Planificar la ruta y consultar el estado del tráfico.** Utilizar rutas desconocidas ahorrará vueltas y tiempo. Prever los atascos y esquivarlos con rutas alternativas.
- Mantenimiento.** Un coche en óptimas condiciones mecánicas garantiza una conducción segura y eficiente.

**Gva Invassat**  
Institut Valencià de Seguretat i Salut en el Treball - Instituto Valenciano de Seg...  
20 horas ·

Informe científico-divulgativo: un año de coronavirus SARS-CoV-2

Resume el conocimiento adquirido a lo largo de 2020 en torno al coronavirus SARS-CoV-2 y está realizado con la evidencia científica disponible hasta la fecha de su elaboración

<https://lnkd.in/ekGYC3U>

Vía #ISCI

#coronavirus #COVID19

---

**INFORME CIENTÍFICO-DIVULGATIVO: UN AÑO DE CORONAVIRUS SARS-COV-2**

\* Este informe resume el conocimiento adquirido a lo largo de 2020 en torno al coronavirus SARS-CoV-2 y está realizado con la evidencia científica disponible hasta la fecha de su elaboración (última quincena de año).

Elaborado por José A. Plaza, periodista científico y coordinador de Contenidos Digitales en la Unidad de Comunicación del ISCIII; Revisión de José Alcami, virólogo del Centro Nacional de Microbiología (CNM); Jesús Otazo, director del CNM-ISCIII; y Marina Pollán, directora del Centro Nacional de Epidemiología (CNE-ISCIII).

Origen y biología del virus

**GVA Invassat**  
@GVAinvassat

**CARTEL: "LA POSTURA CORRECTA EN LA OFICINA"**

- ✓ Acomoda los codos en un ángulo de 90°
- ✓ Coloca la pantalla a una distancia de 45 a 55 cm, a la altura de la vista
- ✓ Coloca la espalda recta y pegada al respaldo del asiento...

Vía @Fund\_Laboral

#cartel #posturacorrectaenlaoficina

---

**LA POSTURA CORRECTA EN LA OFICINA**

- Acomoda los codos en un ángulo de 90° permitiendo reposar los antebrazos en la mesa.
- Coloca la pantalla a una distancia de 45 a 55 cm, a la altura de la vista.
- Coloca la espalda
- Posiciona las muñecas en línea con el antebrazo.

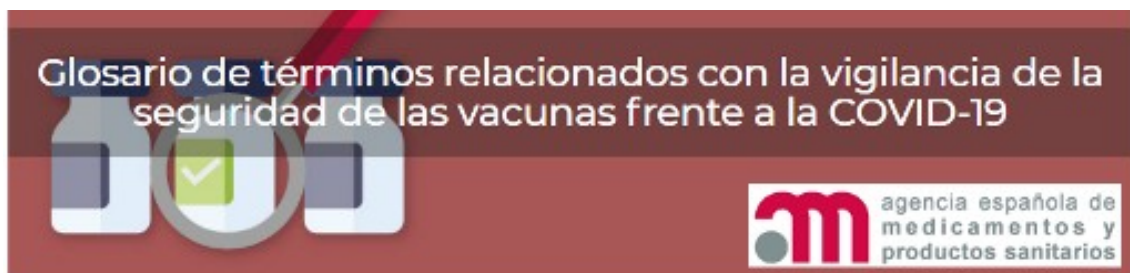
## ESPAI COVID-19

**Administracion.gob.es:** [Nueva normalidad. Crisis sanitaria COVID-19](#)

**DOGV:** [Normativa aprobada per la Generalitat en relació amb la pandèmia per coronavirus Covid-19](#)

**InfoCoronavirus.** Accés a les seccions amb directrius i normativa COVID-19 de cadascuna de les conselleries de la Generalitat.

**Observatorio de Derecho Público y Constitucional y COVID-19 en España.** Universitat de València.



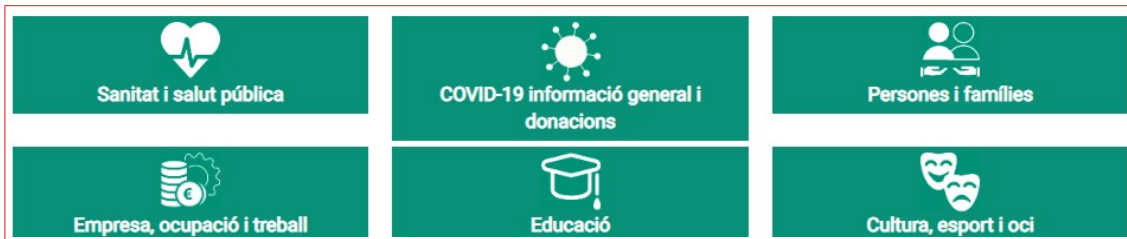
Informe de actividad del proceso de vacunación Periodo de los datos: 27/12/2020 - 01/02/2021  
Fecha del informe: 02/02/2021

#### Datos por CC.AA y tipo de vacuna

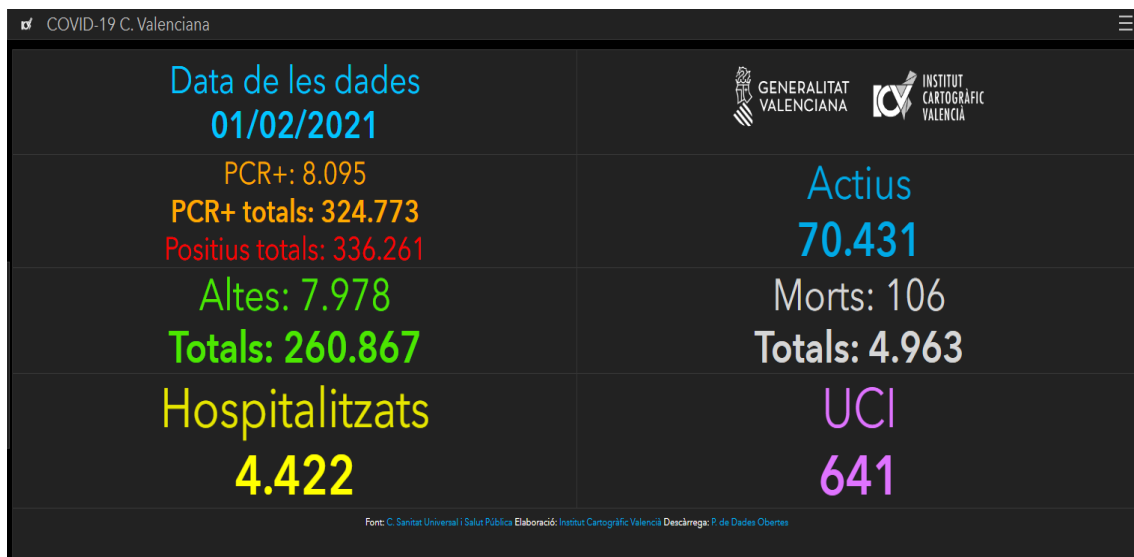
	Dosis entregadas Pfizer <sup>(1)</sup>	Dosis entregadas Moderna <sup>(1)</sup>	Dosis entregadas totales <sup>(1)</sup>	Dosis administradas <sup>(2)</sup>	% sobre entregadas <sup>(3)</sup>	Nº Personas con pauta completa	Fecha de la última vacuna registrada <sup>(2)</sup>
Andalucía	324.180	6.800	330.980	313.286	94,7%	90.764	01/02/2021
Aragón	55.305	1.200	56.505	56.482	100,0%	11.119	01/02/2021
Asturias	58.235	1.200	59.435	58.177	97,9%	19.503	01/02/2021
Baleares	29.610	600	30.210	25.963	85,9%	5.026	01/02/2021
Canarias	64.320	1.300	65.620	67.783	103,3%	14.647	01/02/2021
Cantabria	27.645	500	28.145	25.067	89,1%	4.261	01/02/2021
Castilla y León	121.395	2.500	123.895	126.362	102,0%	35.051	01/02/2021
Castilla La Mancha	82.935	1.700	84.635	88.888	105,0%	21.360	01/02/2021
Cataluña	280.250	5.800	286.050	261.562	91,4%	69.431	01/02/2021
<b>C. Valenciana</b>	<b>142.930</b>	<b>2.900</b>	<b>145.830</b>	<b>147.945</b>	<b>101,5%</b>	<b>44.979</b>	<b>01/02/2021</b>
Extremadura	50.975	1.000	51.975	49.703	95,6%	10.776	01/02/2021
Galicia	87.865	1.800	89.665	87.736	97,8%	29.065	01/02/2021
La Rioja	14.105	200	14.305	13.215	92,4%	3.478	01/02/2021
Madrid	228.075	4.700	232.775	199.495	85,7%	24.312	01/02/2021
Murcia	59.225	1.200	60.425	60.731	100,5%	12.580	01/02/2021
Navarra	27.645	500	28.145	26.779	95,1%	6.320	01/02/2021
País Vasco	74.700	1.400	76.100	59.582	78,3%	14.059	01/02/2021
Ceuta	1.980	200	2.180	1.950	89,4%	748	01/02/2021
Melilla	1.980	200	2.180	2.348	107,7%	1.040	01/02/2021
<b>Totales</b>	<b>1.733.355</b>	<b>35.700</b>	<b>1.769.055</b>	<b>1.673.054</b>	<b>94,6%</b>	<b>418.519</b>	



## COVID-19 EN LA COMUNITAT VALENCIANA



[Recursos d'informació COVID-19](#). GVAOberta



### [COVID-19 C. Valenciana: Monitoratge de la situació.](#)

Institut Cartogràfic València i Conselleria de Sanitat Universal i Salut Pública

### Veure també

- ▶ **Panel COVID-19.** Instituto de Salud Carlos III [[WWW](#)]
- ▶ **Vigilancia de los excesos de mortalidad por todas las causas : informes MoMo.** Instituto de Salud Carlos III [[WWW](#)]
- ▶ **Dades COVID-19,** en el portal de DadesObertes de la Generalitat [[WWW](#)]
- ▶ **Expedients de regulació d'ocupació, ERO i de regulació temporal d'ocupació, ERTO, sol·licitats i resolts en la Comunitat Valenciana,** en el portal de DadesObertes de la Generalitat [[WWW](#)]
- ▶ **COVID19: IvieExpress.** Institut Valencià d'Investigacions Econòmiques [[WWW](#)]

## Spain: Coronavirus Pandemic Country Profile

Research and data: Hannah Ritchie, Esteban Ortiz-Ospina, Diana Beltekian, Edouard Mathieu, Joe Hasell, Bobbie Macdonald, Charlie Giattino, and others  
Web development: Breck Yunits, Ernst van Woerden, Daniel Gavrilov, Matthieu Bergel, Shahid Ahmad, and Jason Crawford

Our World  
in Data

The data on the coronavirus pandemic is updated daily. Last update: November 17, 2020 (10:00, London time).



## INFORMACIÓ DE REFERÈNCIA COVID-19

**2.851.869**  
casos confirmados en  
España

**33.580.101**  
casos confirmados en  
Europa

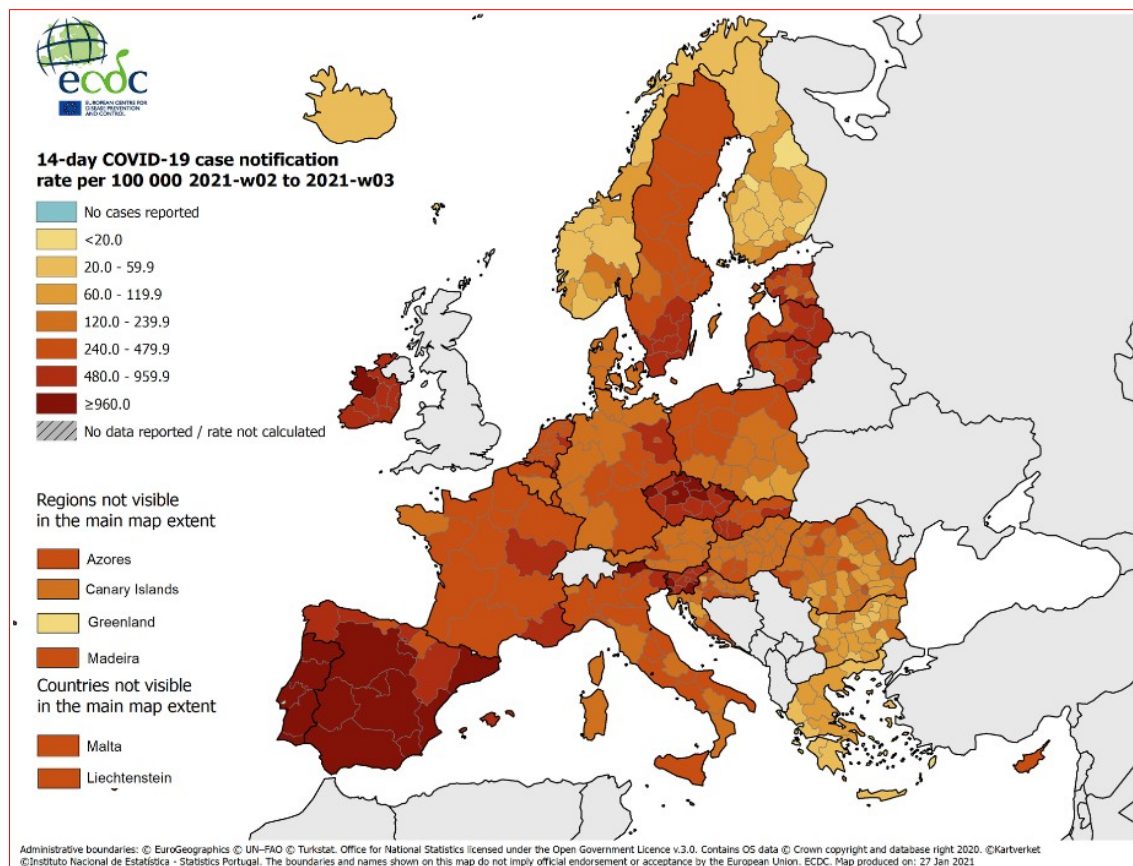
**102.817.575**  
casos confirmados en el  
mundo

Tabla 1. Casos de COVID-19 confirmados totales, diagnosticados el día previo y diagnosticados o con fecha de inicio de síntomas en los últimos 14 y 7 días a 02.02.2021

CCAA	Casos totales	Casos diagnosticados el día previo	Casos diagnosticados en los últimos 14 días		Casos diagnosticados en los últimos 7 días		Casos diagnosticados con fecha de inicio de síntomas en los últimos 14d.		Casos diagnosticados con fecha de inicio de síntomas en los últimos 7d.	
			Nº	IA*	Nº	IA*	Nº	IA*	Nº	IA*
Andalucía	415.278	528	78.309	930,67	33.005	392,25	17.988	213,78	2.585	30,72
Aragón	98.231	410	8.711	660,28	3.764	285,30	4.095	310,39	1.058	80,19
Asturias	37.722	475	6.638	649,00	3.498	342,00	601	58,76	132	12,91
Baleares	52.706	97	6.014	523,20	2.147	186,78	4.024	350,08	1.109	96,48
Canarias	35.941	194	3.886	180,46	1.878	87,21	1.905	88,47	569	26,42
Cantabria	22.720	140	2.246	386,52	1.008	173,47	1.046	180,01	357	61,44
Castilla La Mancha	154.343	111	22.478	1105,73	8.195	403,13	9.016	443,51	2.001	98,43
Castilla y León	190.323	1.338	31.049	1293,95	13.286	553,69	15.219	634,24	4.593	191,41
Cataluña	505.572	1.757	39.900	519,86	16.878	219,90	12.590	164,03	3.237	42,17
Ceuta	4.032	44	509	600,40	241	284,28	315	371,56	120	141,55
C. Valenciana	325.112	261	69.174	1382,44	25.881	517,23	17.774	355,21	2.685	53,66
Extremadura	65.831	365	9.790	916,92	3.620	339,04	2.498	233,96	528	49,45
Galicia	98.293	593	20.791	770,18	9.125	338,03	9.193	340,54	2.168	80,31
Madrid	527.942	3.246	63.617	954,72	28.307	424,81	10.532	158,06	2.453	36,81
Melilla	6.159	46	900	1040,62	405	468,28	480	555,00	125	144,53
Murcia	100.285	176	15.178	1016,00	5.023	336,23	6.877	460,34	1.470	98,40
Navarra	48.879	191	3.170	484,55	1.463	223,63	1.858	284,00	662	101,19
País Vasco	136.496	684	11.858	537,10	5.949	269,46	87	3,94	18	0,82
La Rioja	26.004	101	4.020	1268,95	1.786	563,77	1.848	583,34	435	137,31
<b>ESPAÑA</b>	<b>2.851.869</b>	<b>10.757</b>	<b>398.238</b>	<b>846,84</b>	<b>165.459</b>	<b>351,84</b>	<b>117.946</b>	<b>250,81</b>	<b>26.305</b>	<b>55,94</b>

\* IA: Incidencia acumulada (casos diagnosticados/100.000 habitantes)

### Ministeri de Sanitat - Informe d'actualització diària



## Veure també el lloc COVID-19 en España, de l'ISCIH

- ▶ Panel COVID-19: Situación y evolución de la pandemia de COVID-19 en España [\[WWW\]](#)
- ▶ Informes COVID-19 [\[WWW\]](#)
- ▶ Estudio Nacional de sero-Epidemiología de la infección por SARS-CoV-2 en España (ENE-Covid19) [\[WWW\]](#)
- ▶ Vigilancia de la Mortalidad Diaria (MoMo) [\[WWW\]](#)
- ▶ Informes MoMo 2020 [\[WWW\]](#)

## INFORMACIÓ COVID-19 A LA RESTA DE CCAA

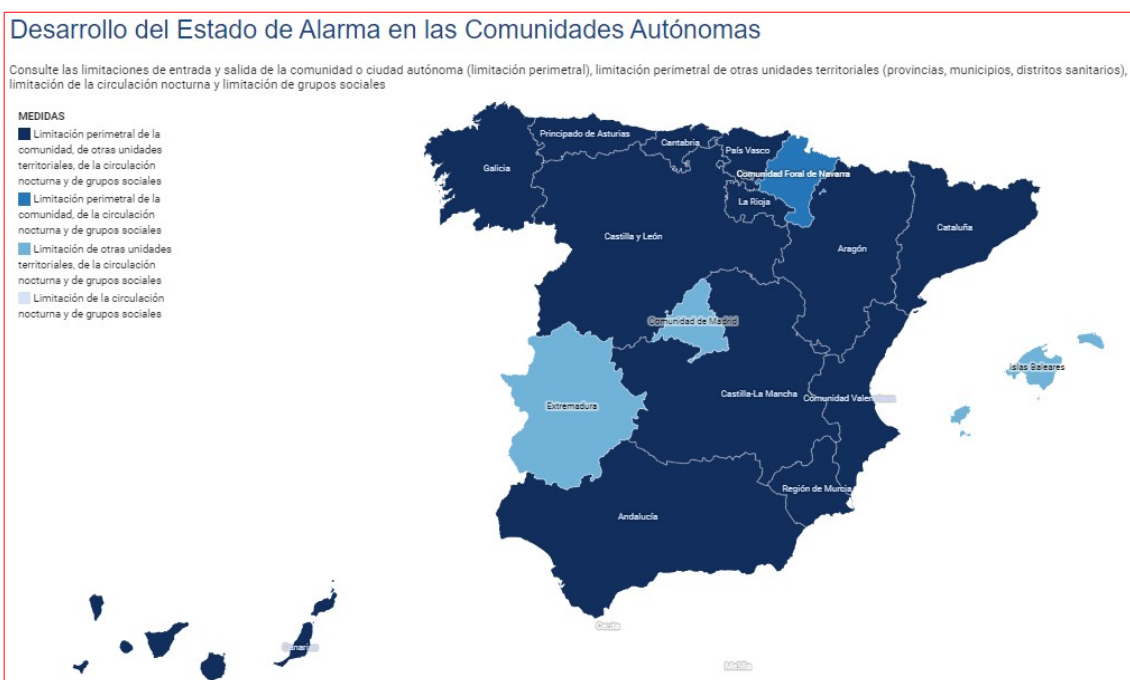
- ▶ Andalucía [\[WWW\]](#)
- ▶ Aragón [\[WWW\]](#)
- ▶ Astúries [\[WWW\]](#)
- ▶ Canàries [\[WWW\]](#)
- ▶ Cantàbria [\[WWW\]](#)
- ▶ Castilla i Lleó [\[WWW\]](#)
- ▶ Castilla-la Manxa [\[WWW\]](#)
- ▶ Catalunya [\[WWW\]](#)
- ▶ Extremadura [\[WWW\]](#)
- ▶ Galícia [\[WWW\]](#)
- ▶ Illes Balears [\[WWW\]](#)
- ▶ La Rioja [\[WWW\]](#)
- ▶ Madrid [\[WWW\]](#)
- ▶ Múrcia [\[WWW\]](#)
- ▶ Navarra [\[WWW\]](#)
- ▶ País Basc [\[WWW\]](#)

## ALTRES ESPAIS D'INTERÉS PER FER SEGUIMENT DE LA PANDÈMIA A ESPANYA

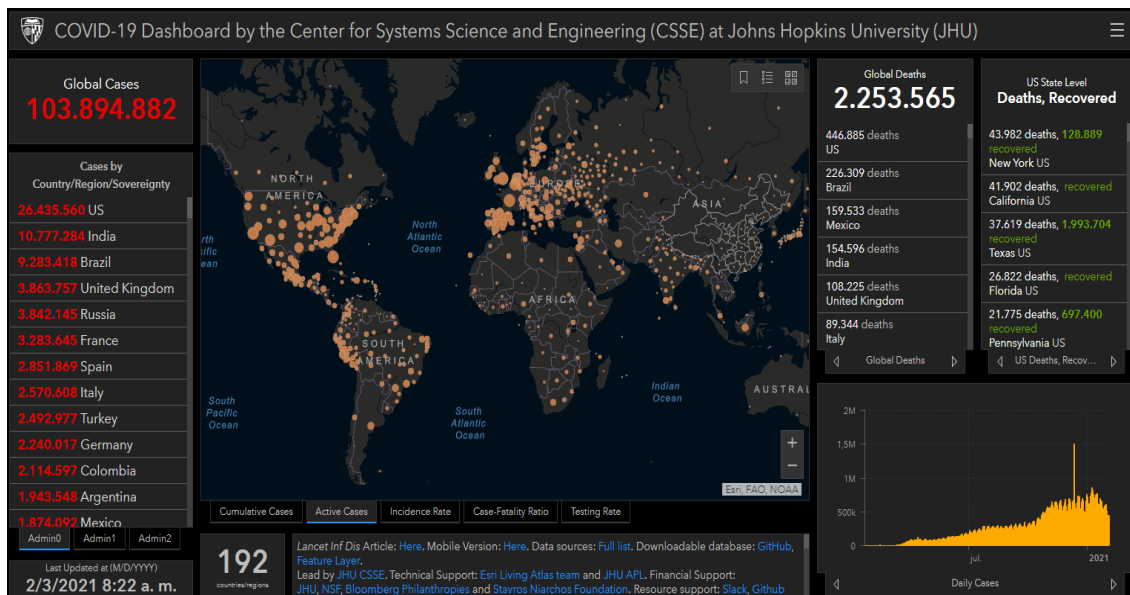
- ✓ [Nueva normalidad. Crisis sanitaria COVID-19](#), en administracion.gob.es
- ✓ [Análisis de la movilidad en España durante el Estado de Alarma](#), del Ministeri de Transports, Mobilitat i Agenda Urbana
- ✓ [Evolución del tráfico por el efecto de COVID-19](#), DGT
- ✓ [Información estadística para el análisis del impacto de la crisis COVID-19](#), de l'INE

## Si teniu interès a saber més, visiteu

- [Guía COVID-19 : guía de información de salud y recursos web de calidad contrastada](#), de l'Instituto de Salud Carlos III



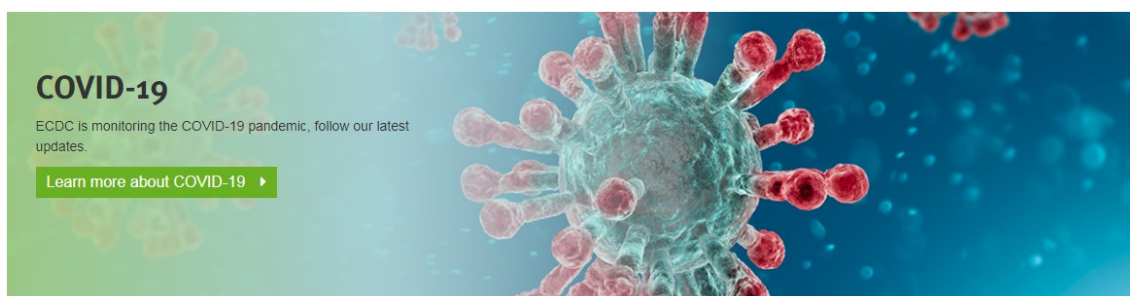
## ESPAIS PER A VISUALITZAR LA PANDÈMIA



Center for Systems Science and Engineering, Johns Hopkins University

### ALTRES ESPAIS D'INTERÉS PER VISUALITZAR LA PANDÈMIA

- ✓ [AI-powered COVID-19 watch](#). Organització per a la Cooperació i el Desenvolupament Econòmics OCDE
- ✓ [COVID social impact timeline](#). European Trade Union Institute ETUI
- ✓ [Información estadística para el análisis del impacto de la crisis COVID-19](#). Institut Nacional d'Estadística
- ✓ [Coronavirus COVID-19](#). Organització Mundial de la Salut OMS
- ✓ [ECDC situation dashboard](#). Centre Europeu de Prevenció i Control de Malalties ECDC
- ✓ [COVID-19 Projections](#). Institute for Health Metrics and Evaluation
- ✓ [ECML Covid](#). Centre Comú d'Investigació de la Comissió Europea
- ✓ [Predictive Monitoring of COVID-19](#).
- ✓ [Hoja de ruta europea para el levantamiento de las medidas de confinamiento contra el coronavirus](#), de la Comissió Europea
- ✓ [Understanding the Coronavirus \(COVID-19\) pandemic through data](#). Banc Mundial
- ✓ [COVID-19 Daily Epidemic Forecasting](#). Institute of Global Health, University of Geneva
- ✓ [FAO's Big Data tool on food chains under the COVID-19 pandemic](#). Organització de les Nacions Unides per a l'Agricultura i l'Alimentació FAO
- ✓ [Genomic epidemiology of novel coronavirus](#). Nextstrain
- ✓ [Diagramas de Riesgo de España por comunidades autónomas y provincias](#), de la Universitat Politècnica de Catalunya
- ✓ [Coronavirus Pandemic \(COVID-19\)](#), en Our World in Data





## PER A COMBATRE LA DESINFORMACIÓ SOBRE LA PANDÈMIA

COVID-19: Novetats científiques



Vacunas: sin cooperación no se logrará acabar con el coronavirus y tendremos que convivir con él

**NOU**

**THE CONVERSATION**

1 febrero 2021 21:12 CET

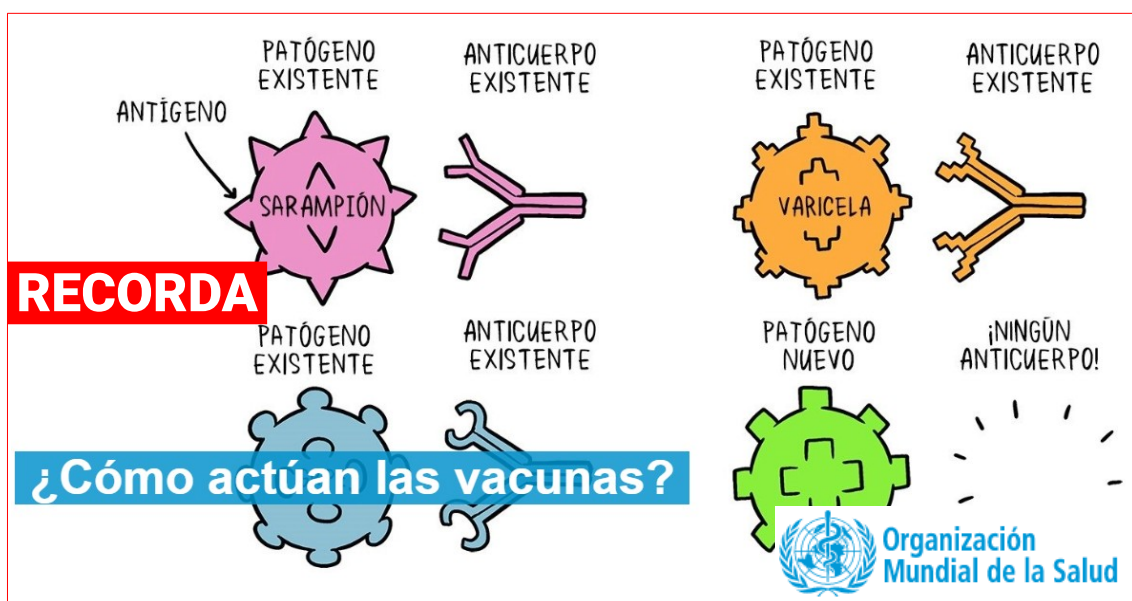
Rigor académico, oficio periodístico



**RECORDA**

**INFORME CIENTÍFICO-DIVULGATIVO: UN AÑO DE CORONAVIRUS SARS-COV-2**

*\* Este informe resume el conocimiento adquirido a lo largo de 2020 en torno al coronavirus SARS-CoV-2 y está realizado con la evidencia científica disponible hasta la fecha de su elaboración (última quincena de año).*



**Covid-19: un decálogo de lecciones de la pandemia** **RECORDA**

17 enero 2021 21:48 CET

**THE CONVERSATION**  
Rigor académico, oficio periodístico

**Guía definitiva para desmentir bulos sobre el SARS-CoV-2 y la COVID-19** **RECORDA**

18 enero 2021 21:22 CET

**THE CONVERSATION**  
Rigor académico, oficio periodístico

**Manual de instrucciones para identificar los bulos de la covid-19** **RECORDA**

22 diciembre 2020 20:14 CET

**THE CONVERSATION**  
Rigor académico, oficio periodístico



*#coNprueba*





## I no t'oblides...

**#CON  
RESPONSABILIDAD**

# NUEVAS MEDIDAS COVID-19

**HASTA EL 15 DE FEBRERO**

### CIERRE PERIMETRAL

- Se prorroga la restricción de entrada y salida de personas del territorio de la Comunitat Valenciana.
- Se limita la circulación de personas entre las 22:00 horas y las 06:00 horas.
- Se limita, durante los fines de semana y festivos (desde las 15:00 horas del viernes hasta las 06:00 horas del lunes, y desde las 15:00 horas de la víspera de los días festivos hasta las 15:00 horas del día siguiente al festivo) la entrada y salida en los municipios con una población superior a 50.000 habitantes:

Alacant/Alicante, Alcoi/Alcoy, Benidorm, Castelló de la Plana, Elda-Petrer, Elx/Elche, Gandía, Orihuela, Paterna, Sagunt/Sagunto, Torrent, Torrevieja, Sant Vicent del Raspeig/San Vicente del Raspeig, València, Vila-real.

**\*Excepto para aquellos desplazamientos debidamente justificados:**

- Asistencia a centros, servicios y establecimientos sanitarios.
- Cumplimiento de obligaciones laborales, profesionales, empresariales, institucionales o legales.
- Asistencia a centros universitarios, docentes y educativos, incluidas las escuelas de educación infantil.
- Retorno al lugar de residencia habitual o familiar.
- Asistencia y cuidado a personas mayores, menores, dependientes, personas con discapacidad o personas especialmente vulnerables.
- Desplazamiento a entidades financieras y de seguros o estaciones de repostaje en territorios limítrofes.
- Actuaciones requeridas o urgentes ante los órganos públicos, judiciales o notariales.
- Renovaciones de permisos y documentación oficial, así como otros trámites administrativos inaplazables.
- Realización de exámenes o pruebas oficiales inaplazables.
- Por causa de fuerza mayor o situación de necesidad.
- Cualquier otra actividad de análoga naturaleza, debidamente acreditada.

### ENCUENTROS SOCIALES O FAMILIARES

- Se limita a un máximo de 2 personas los encuentros familiares y sociales en espacios de uso público, tanto cerrados como a la aire libre, salvo personas convivientes.
- Se limita al mismo núcleo o grupo de convivencia las reuniones familiares y sociales en domicilios y espacios de uso privado, tanto en interior como en el exterior.

**\*Excepto:**

- Actividades no profesionales relacionadas con la crianza, cuidado, atención y acompañamiento a personas menores de edad, personas mayores, en situación de dependencia, con diversidad funcional o en situación de especial vulnerabilidad.
- La convivencia alterna de hijos e hijas con sus progenitores o progenitoras no convivientes entre ellos.
- El acogimiento familiar de personas menores de edad en cualquiera de sus tipologías.
- La reunión de personas con vínculo matrimonial o de pareja que vivan en domicilios diferentes.
- Las personas que vivan solas podrán formar parte de otra única unidad de convivencia formando una unidad de convivencia ampliada. Cada unidad de convivencia ampliada solo podrá integrar a una única persona que viva sola. La persona que viva sola sólo podrá formar parte exclusivamente de una unidad de convivencia ampliada durante la vigencia de la medida.
- Actividades laborales, institucionales, de transporte y centros docentes.

xTi xMi

900 300 555

 GENERALITAT  
VALENCIANA | TOTS  
A UNA  
VEU

## Segueix-nos en...

[INVASSAT](#) – [Facebook](#) – [Twitter](#) – [LinkedIn](#) – [SlideShare](#)