



GENERALITAT
VALENCIANA

INVASSAT

Institut Valencià de
Seguretat i Salut en el Treball

SERVEI D'ASSISTÈNCIA I PROMOCIÓ
CENTRE DE DOCUMENTACIÓ

RECULL D'ACTUALITAT EN SEGURETAT I SALUT LABORAL

Divendres 29 de gener de 2021

ACTUALITAT PREVENIONISTA

AGENDA

ALS MITJANS

DIARIS OFICIALS

AENOR-UNE

NOVETATS INVASSAT

NOVETATS OIT

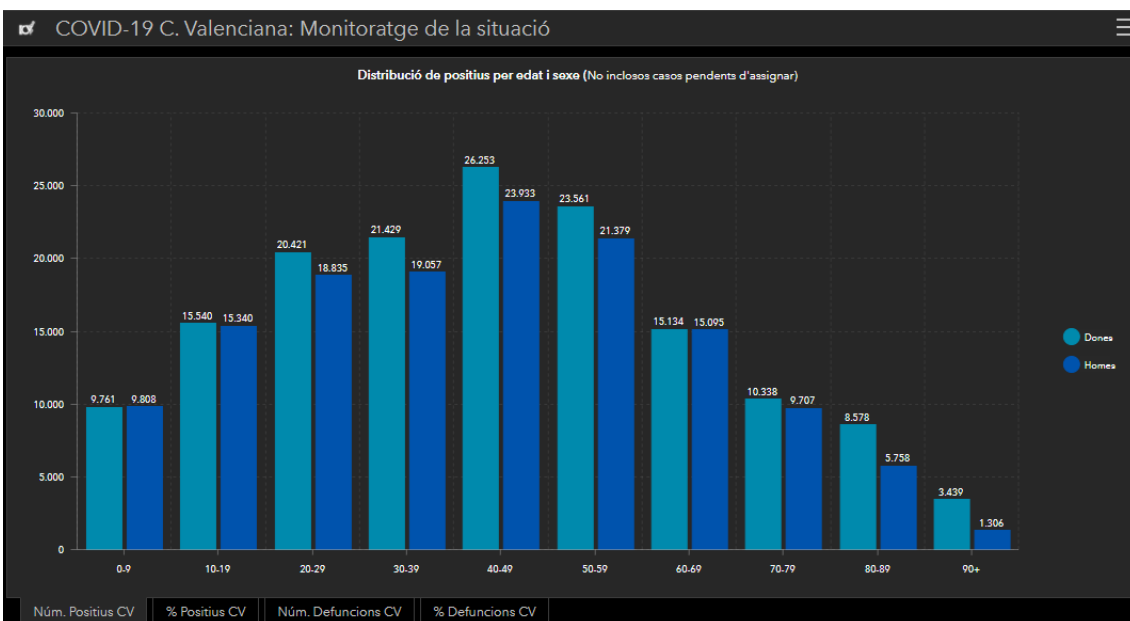
NOVETATS EU-OSHA

NOVETATS INSST

ÚLTIMES INCORPORACIONS A LA BIBLIOTECA DIGITAL DE PRL

ESPAI COVID-19

ACTUALITAT PREVENCIIONISTA



Daily report

27-01-2021

Analysis and prediction of COVID-19 for
EU-EFTA-UK and other countries

Short version

THE CONVERSATION

Rigor académico, oficio periodístico

COVID-19 Ciencia + Tecnología Cultura Economía Educación Medicina + Salud Medioambiente + Energía Política + Sociedad

NOU

Cuidado: los resultados de la plitidepsina contra la covid-19 siguen siendo preliminares

Francisco López-Muñoz, Universidad Camilo José Cela y Jose Antonio Guerra Guirao, Universidad Complutense de Madrid



¿CUÁL ES LA POSICIÓN ERGONÓMICA ADECUADA TRABAJANDO CON EL ORDENADOR?

GENERALITAT VALENCIANA | TOTS A UNA VEU | INVASSAT Institut Valencià de Seguretat i Salut en el Treball



- SITÚA EL PUESTO EN UN **ENTORNO FAVORABLE**. EVITA QUE LAS FUENTES DE LUZ (VENTANAS, LUMINARIAS) INCIDAN EN LOS OJOS O SE REFLEJEN EN EL MONITOR O MOBILIARIO.
- MANTÉN LA **ESPALDA APOYADA** EN EL RESPALDO DEL ASIENTO.
- SITÚA LOS CODOS A LA ALTURA DE LA MESA DE TRABAJO, CON MEDIO **ANTEBRAZO APOYADO** EN ÉSTA, TANTO PARA TECLEAR, COMO PARA UTILIZAR EL RATÓN.
- LOS PIES DEBEN **APOYAR EN EL SUELO** O EN ALGÚN ELEMENTO (SI NO ALCANZAN).
- COLOCA LA **PANTALLA DE FRENTE**, CON EL BORDE SUPERIOR A LA **ALTURA DE LOS OJOS**, A UNA DISTANCIA ENTRE 40 Y 70 CM. EL TECLADO EN LÍNEA CON LA PANTALLA.
- SI TRABAJAS CON ORDENADOR PORTÁTIL ES RECOMENDABLE EL USO DE **PERIFÉRICOS** (TECLADO Y RATÓN) PARA FAVORECER UNA POSTURA ADECUADA.


RECORDA

Servicio de PRL de la Generalitat www.prevenio.gva.es FPRL_GT_03_P07 IMAGEN: www.ergonomicstrends.com xTi xMi

NOU

agencia española de medicamentos y productos sanitarios

Glosario de términos relacionados con la vigilancia de la seguridad de las vacunas frente a la COVID-19





ACTUALIZACIÓN DEL INFORME DEL GTM¹ SOBRE PRUEBAS DE DIAGNÓSTICO DE COVID-19

NOU

Fecha: 12 enero 2021



Este informe comprende una breve actualización y revisión de los diferentes sistemas y métodos de diagnóstico disponibles actualmente para la infección COVID-19, causada por el coronavirus SARS-CoV-2. Los métodos de detección se clasifican en dos estrategias directas y una estrategia indirecta, todas ellas bien diferenciadas y cada una con sus ventajas y limitaciones. El alto nivel de transmisión del virus SARS-CoV-2 ha demostrado la importancia de disponer de **pruebas diagnósticas rápidas, sensibles y específicas** que puedan identificar a las personas infectadas, así como a aquellas que ya han sufrido la infección y han generado protección inmunitaria.

RECOMENDACIONES SOBRE ESTRATEGIAS COMUNICATIVAS FRENTE A LA FATIGA PANDÉMICA

Grupo de trabajo del Consejo Interterritorial del Sistema Nacional de Salud para Estrategia Comunicativa frente a la Fatiga Pandémica

RECORDA

Aprobado por el Consejo Interterritorial del Sistema Nacional de Salud el 16/12/2020

FIA-213701

FITXES D'INVESTIGACIÓ D'ACCIDENTS DE L'INVASSAT

FIA37

Accident greu per deflagració en el manteniment d'equips electrònics



GENERALITAT VALENCIANA

INVASSAT
Institut Valencià de Seguretat i Salut en el Treball



GUÍA PARA LA ELABORACIÓN DE PLANES DE IGUALDAD EN LAS EMPRESAS

RECORDA



Instituto de las MUJERES en la Empresa



UNIÓN EUROPEA
Fondo Social Europeo
Creando oportunidades y mejorando la vida

AGENDA PREVENCIÓNISTA

Evaluación de riesgos ergonómicos mediante Inteligencia Artificial.

Webinar 10 de febrero de 2021.

Organiza el Instituto de Biomecánica de Valencia.

https://us02web.zoom.us/webinar/register/9816116480291/WN_7R1i65_8RqmKNdyE6PP00g



ALS MITJANS

La base de dades Sibil·la, gestionada pel centre de documentació de Presidència de la Generalitat, dona accés a més de 800.000 documents periodístics publicats amb posterioritat a 1992. Relacionats, fonamentalment, amb la Generalitat i la societat valenciana. També sobre el COVID-19. Aquest recurs només és accessible des de la xarxa corporativa de la Generalitat o des de llocs que accedisquen remotament a ella. Fes clic ací per a entrar en la informació relativa a [COVID-19](#)

Fuerte despliegue policial para controlar que 2,5 millones de valencianos se queden en casa

Todo preparado. Las policías locales de las 16 ciudades más grandes de la C. Valenciana, que van quedar cerradas desde las tres de la tarde de hoy hasta las seis de la madrugada del lunes en aplicación de las nuevas medidas para controlar la expansión de la covid, ya han diseñado el plan conjunto con la Policía Nacional y la Guardia Civil para vigilar que se cumplan las restricciones a la movilidad, que afectan a la mitad de la población valenciana: 2,5 millones de personas. «No es una caza de brujas. No vamos a pillar... Hay unas medidas decretadas en un momento crítico y nuestra aportación es reforzarlas y tratar de que se cumplan, pero la idea es que la población se conciencie de que es un problema de todos y de que se aplique la responsabilidad personal por el bien de cada uno y de todos».

<https://www.levante-emv.com/comunitat-valenciana/2021/01/29/fuerte-despliegue-policial-controlar-2-32093128.html>

La Generalitat Valenciana ordena la retirada de cadáveres por coronavirus por un exceso de muertes del 35%


«Como si todos los días un avión mediano lleno de valencianos se estrellara». Es el sentir de Ricardo Gimeno, jefe de sección de las UCI del Hospital La Fe de Valencia, ante el centenar de muertos diarios que el coronavirus ha dejado en la Comunidad Valenciana durante la última semana. De hecho, entre el 1 de diciembre y el 25 de enero se ha producido un exceso de la mortalidad del 35,6 por ciento en la región, de acuerdo con los datos del Instituto de Salud Carlos III, similar al que se registró en marzo y abril. Por ello, la Generalitat ha ordenado que, a partir de hoy, los fallecidos por Covid-19 sean trasladados inmediatamente al depósito del cementerio de su localidad o al de la funeraria para que se proceda a su inhumación o incineración tan pronto sea posible.

https://www.abc.es/espana/comunidad-valenciana/abci-valencia-ordena-retirada-cadaveres-coronavirus-exceso-muertes-35-por-ciento-202101290800_noticia.html

Sanidad publica el programa de módulos para reforzar la asistencia en hospitales

VALÈNCIA (EP). La Conselleria de Sanidad ha publicado este jueves el programa especial de productividad de prestación de módulos para reforzar la asistencia hospitalaria mediante la realización de horas extra del personal de forma voluntaria con el fin de hacer frente a la sobrecarga asistencial ocasionada por la pandemia de covid-19 y que está dotado con 11,9 millones de euros...Sanidad ha explicado que en las últimas semanas se está dando un incremento en la necesidad de hospitalización relacionada con la pandemia por la covid-19 y por ello se ha tenido que recurrir a la ampliación en estructura de camas tanto de críticos como de hospitalización convencional, la utilización de los hospitales de campaña o de otros dispositivos asistenciales y la puesta a disposición de toda la red sanitaria privada.

<https://valenciaplaza.com/sanidad-publica-el-programa-de-modulos-para-reforzar-la-asistencia-en-hospitales>

En vigor a partir del dilluns, 25 de gener, i fins al 15 de febrer		
Noves Mesures COVID-19		
Reunions socials o familiars dins de cases	Espais públics: tancats o a l'aire lliure	Perimetració de municipis de més de 50.000 habitants Durant el cap de setmana i els dies festius es confinaran perimetralment els següents municipis València / Alacant / Elx / Castelló de la Plana / Torrevieja / Torrent / Orihuela / Gandia / Paterna / Benidorm / Sagunt / Alcoi / Sant Vicent del Raspeig / Elda - Petrer / i Vila-real
Queden limitades al mateix nucli de convivència	Les trobades familiars o socials queden limitades a un màxim de 2 persones, llevat que es tracte de convivents	
Tancament perimetral del territori valencià	Segueix en vigor el tancament de l'hostaleria, el tancament de comerços a les 18 h, el confinament nocturn a partir de les 22 h i el tancament d'instal·lacions esportives	
Únicament s'autoritzaran els desplaçaments adequadament justificats		

Los universitarios critican que las clases "online" llegan "de forma tardía e ineficaz"

VALÈNCIA. Los consejos de estudiantes de las universidades públicas valencianas han realizado un comunicado conjunto tras la decisión de la Conselleria de Universidades y de las cinco instituciones de primar la formación online durante, al menos, el mes de febrero, debido a la mala evolución de la pandemia y para evitar la movilidad diaria de miles de personas. En el texto, los estudiantes de la Universitat Politècnica de València (UPV), la Jaume I de Castelló (UJI), la de València (UPV), la d'Alacant (UA) y la Universidad Miguel Hernández de Elx afirman que, aunque se alegran de que algunas sus reivindicaciones «han sido aplicadas», critican que la decisión conjunta de pasar la mayoría de clases a modalidad telemática «se ha tomado de forma tardía e ineficaz» y es «incoherente» con las posturas que los centros adoptaron para los exámenes que se han realizado en enero, en su mayoría presenciales.

<https://www.levante-emv.com/comunitat-valenciana/2021/01/29/universitaris-critican-clases-online-llegan-32092880.html>

Sagunt es la tercera gran ciudad de la provincia más castigada por covid

Sagunt iniciará esta tarde su primer confinamiento perimetral durante el fin de semana, al igual que otras 15 ciudades con más de 50.000 habitantes; una medida que en el caso del Camp de Morvedre no solo afecta a Sagunt, sino también a Canet d'En Berenguer, cuyo

término municipal está rodeado por la capital comarcal. En la comparativa con estas localidades, que suman más de 2,1 millones de habitantes y acumulan 27.924 contagios en los últimos 14 días, Sagunt se encuentra por encima del promedio en la tasa de casos activos con 1.424,7 por cada 100.000 habitantes, por los 1.301,8 entre las 13 ciudades. Según esa incidencia, los que peor están son Alcoi (2.714,2), Elda (1.984,9) y Elx (1.734,5) con Torrent (1.634,1) como primer representante provincial, mientras que entre los menos afectados en esta fase de la pandemia se encuentran Gandia (563,3), Orihuela (738,8) y Castelló de la Plana (805,7).

<https://www.levante-emv.com/morvedre/2021/01/29/sagunt-tercera-gran-ciudad-provincia-32042773.html>

Una residencia de Canet registra 50 asintomáticos después de recibir la primera dosis de la vacuna


VALÈNCIA. Todos los usuarios de la residencia Nova Canet de Canet de Berenguer han dado positivo por coronavirus después de haber recibido la primera dosis de la vacuna. Una situación preocupante pero totalmente normal, pues la inmunidad completa no se consigue hasta diez días después de la segunda dosis. Así, lo que ha sorprendido al gobierno local no ha sido tanto el brote en sí mismo sino el óptimo estado de salud en el que se encuentran todas las personas afectadas. Y es que, de 50 positivos, ninguno presenta los síntomas de la enfermedad. Una situación esperanzadora y al mismo tiempo curiosa que ha llevado al Ayuntamiento a preguntarse si la vacuna ha tenido algo que ver con esta casuística: "Hay algunos estudios informales de virólogos y demás expertos que dicen que la gente que ha recibido la primera dosis presenta menos síntomas en caso de contagiarse", explican desde la Conselleria de Sanitat.

<https://valenciaplaza.com/una-residencia-de-canet-registra-50-positivos-asintomaticos-despues-de-poner-la-primera-vacuna>

Sanidad ordena no suministrar la segunda dosis a quienes fueron vacunados fuera de sus turnos

Alicante . La consellera de Sanidad, Ana Barceló, dio ayer instrucciones para que a aquellas personas que fueron vacunadas indebidamente con la primera vacuna de Pfizer no se les administre por el momento la segunda dosis. Desde el departamento de Ana Barceló especificaron que se ha cursado una instrucción a la Dirección General de Salud Pública, «para que adopte las medidas necesarias y dicte las instrucciones pertinentes para que no se administre por el momento dicha dosis». Paralelamente, Sanidad ha solicitado al Comité de Bioética de la Comunidad un informe sobre la procedencia o no de completar ahora el proceso de vacunación de las personas afectadas.

<https://www.informacion.es/comunidad-valenciana/2021/01/28/sanidad-ordena-vacunar-segunda-dosis-31912745.html>



GOBIERNO DE ESPAÑA | Estrategia de vacunación COVID-19

INICIO PREGUNTAS Y RESPUESTAS

RECORDA

[Inicio](#) / [Preguntas y respuestas](#) / ¿Cuándo me vacuno?

¿Cuándo me vacuno?

Fernando Simón habla sobre Valencia: «La Comunitat ahora mismo está en una situación muy crítica»

El director del Centro de Coordinación de Alertas y Emergencias Sanitarias, Fernando Simón, ha indicado este jueves que, si bien la Comunitat Valenciana «está en una situación muy crítica», «podría estar en una fase de desaceleración muy importante o quizás, incluso, de inicio de un suave descenso» en la evolución de la pandemia. Así lo ha indicado en la rueda de prensa posterior al pleno del Consejo Interterritorial del Sistema Nacional de Salud (CISNS), a preguntas de los medios sobre los posibles motivos por los que la Comunitat Valenciana sufre la mayor incidencia de coronavirus. Fernando Simón ha explicado que el Ministerio no tiene «detalles exactos» de por qué la Comunitat Valenciana ha experimentado un «incremento tan rápido».

<https://www.lasprovincias.es/comunitat/fernando-simon-habla-20210128224712-nt.html>

Las bajas de profesores se multiplican por cuatro a causa del coronavirus

Alicante. Las bajas docentes en colegios e institutos se multiplican por cuatro a consecuencia del coronavirus, ya sea por casos directamente positivos como porque se esté guardando el confinamiento que exige haber sido contacto estrecho. Este singular incremento de ausencias docentes en los centros aparece reflejado en el listado de plazas que saca semanalmente la Conselleria de Educación para su adjudicación. Mientras que en el pasado mes de octubre las plazas a asignar cada semana por «sustitución indeterminada», que es el término oficial que refleja una baja laboral, rondaban las 200, -un número similar a la de cursos anteriores no afectados por la covid-19-, en el mes de noviembre ya ascendían a 300, y a día de ayer se publicaron hasta 840 plazas para adjudicar en los centros de la Comunidad.

<https://www.informacion.es/alicante/2021/01/28/bajas-profesores-multiplican-cuatro-causa-32015688.html>

Sucesos.- Herido un agricultor al sufrir un accidente laboral en L'Alcúdia

A las 9.45 horas se ha alertado al Cicu de un accidente agrícola en L'Alcúdia, en la partida Clot de la Dehesa, donde un hombre ha recibido un golpe fuerte al manipular la toma de fuerza de un tractor. El Cicu ha movilizado una unidad del SAMU y una unidad de SVB con médico de Atención Primaria. Los servicios médicos han asistido al hombre de 61 años por politraumatismo. Tras ser estabilizado, el trabajador ha sido trasladado al Hospital Universitario La Ribera de Alzira en la ambulancia del SAMU, según las mismas fuentes.

<https://www.20minutos.es/noticia/4560852/0/sucesos-herido-un-agricultor-al-sufrir-un-accidente-laboral-en-l-alcudia/?autoref=true>

Vacunas seguras contra la COVID-19 para los europeos



Alertan al 112 por un accidente laboral en un monte de Xove

Lugo. Sobre las 11.15 horas de este jueves una persona llamó al 112 para alertar de un accidente laboral en un monte de Xove ubicado junto a la antigua cantera, en las proximidades de la carretera que comunica el municipio xovense y el de Viveiro. Desde Emergencias indicaron que el particular que avisó indicó que había caído un árbol, pero se desconocen los

detalles del accidente ya que las mismas fuentes no tenían a mediodía constancia de ninguna persona atrapada. Según el 112, el siniestro tuvo lugar en la parroquia de San Bartolo. Desde el 112 avisaron a Urgencias Sanitarias, al GES de Cervo, a la Guardia Civil. La persona fue trasladada por una ambulancia al Hospital.

<https://www.lavozdegalicia.es/noticia/amarina/2021/01/28/alertan-112-accidente-laboral-monte-xove/00031611831242184964606.htm>

Más discriminación sobre las limpiadoras sanitarias: su contagio de covid no es accidente laboral

La Confederación General del Trabajo (CGT) denuncia que las limpiadoras sanitarias “vuelven a ser discriminadas” al no considerarse como accidente laboral el contagio de covid-19. El personal de limpieza de centros sanitario, altamente feminizado y uno de los sectores que está en la primera línea defensiva frente al covid, recoge ropa, basuras, vómitos y sangre de los pacientes, pero un posible contagio de covid-19 no es reconocido como accidente laboral, como ocurre con el personal médico y de enfermería, explica CGT en una nota de prensa se este jueves. Es la denuncia que ha hecho hoy CGT, que cree que estas trabajadoras “vuelven a ser discriminadas” en relación al resto de profesionales con quienes trabajan “codo con codo” en el cuidado y atención de las personas afectadas por coronavirus.

<https://www.elsaltodiario.com/laboral/discriminacion-limpiadoras-sanitarias-contagio-covid-no-accidente-laboral>



SI HAS SUPERADO EL COVID-19
TU PLASMA ES MUY VALIOSO
HAZTE DONANTE

Requisitos:

-  haber pasado el coronavirus hace menos de 3 meses
-  varón
-  + 55kg

Contacta con nosotros y te explicaremos:

hemodonación_alicante@gva.es
hemodonación_valencia@gva.es
hemodonación_castellón@gva.es

 GENERALITAT VALENCIANA | TOTS A UNA VEU
Conselleria de Sanitat Universal i Salut Pública

 CENTRE DE TRANSFUSIÓ COMUNITAT VALENCIANA

Los cinco puntos clave para mejorar la seguridad en 2021

¿Qué lecciones han aprendido los responsables de seguridad de toda Europa de la crisis actual del coronavirus? ¿Cuáles son las mejores prácticas que pueden aplicar las organizaciones para mejorar el desempeño de la seguridad en esta nueva normalidad? La firma global de consultoría de EHS (Medio Ambiente, Salud y Seguridad, por sus siglas en inglés), DuPont Sustainable Solutions (DSS), ha realizado una extensa encuesta a múltiples organizaciones de distintas industrias en Europa, en la que ha entrevistado a diversos responsables de seguridad que han logrado superar esta crisis con éxito, llevando a cabo así un completo análisis de las perspectivas en materia de seguridad en cada país europeo...Para más información sobre cómo abordar los problemas críticos de seguridad para 2021, obtener información sobre las mejores prácticas de seguridad innovadoras que hacen que las organizaciones sean más

resistentes y acceder a la comparativa europea en esta materia, puede descargar el Informe de Seguridad Europeo de DuPont Sustainable Solutions aquí: <http://bit.ly/3pkyJsteng>.
<https://www.interempresas.net/Proteccion-laboral/Articulos/324250-Los-cinco-principales-riesgos-laborales-en-2021.html>

Condenan a Izar a indemnizar a la familia de un trabajador fallecido por inhalar amianto

Bilbao. El Juzgado de lo Social 3 de Bilbo ha estimado la demanda de la familia de un trabajador fallecido a consecuencia de un mesotelioma pleural, derivado de inhalar amianto, mientras era empleado de Izar Construcciones Navales –absorbida por La Naval– a través de la subcontrata Eusebio Herrerías Urieta, según ha informado la Asociación vasca de víctimas del amianto (Asviamie). La sentencia condena a ambas empresas a un pago solidario de 149.161 euros –20.100 euros a cada uno de los dos hijos del fallecido, 102.570 euros a la viuda y 6.440 en concepto de intereses– y absuelve a una tercera empresa, Atefrisa, por ausencia de pruebas. Inocencio L.G. desempeñó su labor como tubero-soldador en Astilleros Españoles (luego Izar Construcciones Navales y más tarde absorbida por La Naval) a través de la subcontrata Eusebio Herrerías Urieta, entre enero de 1966 y febrero de 1967, y entre 1968 y 1971 lo hizo en Atefrisa, hasta que pasó a la plantilla del Astillero.

<https://www.naiz.eus/eu/info/noticia/20210127/condenan-a-izar-a-indemnizar-a-la-familia-de-un-trabajador-fallecido-por-inhalar-amianto>



Las dudas más frecuentes cuando sufres un accidente teletrabajando

El teletrabajo ha llegado a nuestras vidas para quedarse, y parece que la mayor parte de la población que puede permitírselo está satisfecha. Según una encuesta de Bain & Company, el 68% de los trabajadores españoles afirma ser igual o más productivo trabajando en remoto, además, muchos aseguran que lo que más disfrutan del teletrabajo es evitar los desplazamientos y poder conciliar la vida laboral y la personal. En marzo del año pasado tuvimos que adaptar nuestra vida a una realidad cambiante. Muchas voces se alzaron para informarnos de cómo debíamos trabajar desde casa, por qué era perjudicial hacerlo en pijama o quién debería pagar el WiFi ahora que no acudimos a un espacio físico. Sin duda, será el paso del tiempo el que vaya puliendo algunos aspectos de la actual situación, pero hay uno que parece particularmente importante: ¿qué sucede cuando tenemos un accidente teletrabajando? ¿Qué ocurre si nos quemamos con la cafetera? ¿Y si llega un paquete de Amazon y nos partimos la pierna yendo a recogerlo?

https://www.elconfidencial.com/alma-corazon-vida/2021-01-28/accidente-trabajo-teletrabajo-motivos-laboral_2921596/

Encuesta del Ministerio de Sanidad y del INE revela qué trabajadores comen peor

El año 2021 es el mejor momento para mejorar los hábitos alimenticios, especialmente después de 2020, cuando las pautas de nutrición y ejercicio físico se han visto afectadas. Durante los últimos años, esta situación ha agravado la falta de alimentación saludable y ausencia de consumo de frutas y verduras en la dieta de los españoles. No obstante, como muestra la información publicada en la revista Nutrients, no todos en España se ven afectados de la misma manera. Investigadores de la Universidad y el Hospital Universitario de Alicante, el

CIBER de Epidemiología y Salud Pública de Madrid, y la Universidad Perth en Australia, creen que el estilo de vida es un indicador importante de la salud general. Son factores decisivos que condicionan el desarrollo de muchas enfermedades, como la obesidad, diabetes, ciertos tipos de cáncer y la hipertensión arterial...“En el sector laboral, las horas intensivas de trabajo obligan a los trabajadores a alimentarse con productos procesados en lugar de alimentos frescos y balanceados.

<https://elmiradordemadrid.es/encuesta-del-ministerio-de-sanidad-y-del-ine-revela-que-trabajadores-comen-peor/>



PRINCIPALES CAUSAS DE ACCIDENTES EN LA CONSTRUCCIÓN

El principal agente material asociado a la forma que materializó el accidente grave o mortal es: superficies de circulación al mismo nivel.



Caídas al mismo nivel

El movimiento de personas y materiales en los centros de trabajo se realiza a través de los pasillos de tránsito, las rampas, las puertas, etc.

Los accidentes ocurridos al circular por ellos, se producen lesiones principalmente por caídas, golpes, choques y atropellos.

LAS CONDICIONES DE INSEGURIDAD DEL CENTRO DE TRABAJO QUE PUEDEN CONTRIBUIR A QUE SE PRODUZCA EL ACCIDENTE

- El estado general de las superficies de trabajo: con desniveles, pendientes, irregularidades.
- Que la iluminación sea insuficiente.
- Si hay un desorden generalizado, donde el acopio, la zona de trabajo y las de tránsito se mezclen.
- Falta de señalización. De zonas bajas, a desnivel, resbaladizas, prohibidas para el paso, etc.
- Existencia restos de materiales de las zonas de trabajo y de paso, que no se recogen inmediatamente.
- Suelo helado, encharcado, embarrado. El suelo no tiene la misma resistencia a la fricción.
- Rejillas rotas o huecos en el piso sin tapar.
- Salientes en almacenamientos o mobiliario.

LAS ACCIONES DE INSEGURIDAD QUE PUEDEN CONTRIBUIR A QUE SE PRODUZCA EL ACCIDENTE:

- Falta de atención al circular.
- Sobrecargas. El trabajador circula con dificultad, sin visibilidad, con cargas inestables.
- Prácticas habituales inseguras como saltar, correr, andar con prisa, etc.

PARA EVITAR LA CONFLUENCIA DE ALGUNAS DE ESAS CAUSAS SE TENDRÁ QUE:

- Señalizar los desniveles, escaleras, accesos, circulación de vehículos, etc.
- Revisiones periódicas del correcto estado de las zonas de tránsito.
- Evitar la existencia de zonas oscuras, mal iluminadas o con deslumbramiento.
- Evitar colocación de materiales en zonas de tránsito.
- Recoger derrames, recortes, herramientas, etc.
- Buenas prácticas de trabajo.
- Formación sobre orden, limpieza, recogida de derrames, y buenas prácticas de trabajo.

SE IMPLEMENTARÁN LAS PRÁCTICAS Y PROCEDIMIENTOS HABITUALES EN EL CENTRO DE TRABAJO QUE INCLUYAN:

- Determinar los responsables de limpieza.
- Indicar la frecuencia y horario de mantenimiento.
- Revisión del orden y limpieza del centro.

FINANCIADO POR:

COD. ACCIÓN ES2017-0037



GOBIERNO DE ESPAÑA

MINISTERIO DE TRABAJO, MIGRACIONES Y SEGURIDAD SOCIAL



FUNDACIÓN ESTATAL PARA LA PREVENCIÓN DE RIESGOS LABORALES, F.S.P.

FUNDACIÓN LABORAL DE LA CONSTRUCCIÓN

DOGV

Consulta també Normativa aprobada per la Generalitat en relació amb la pandèmia per coronavirus Covid-19, en el DOGV. Fes clic [ací](#) per a entrar.

Nº 9008

Conselleria de Justícia, Interior i Administració Pública

RESOLUCIÓ de 26 de gener de 2021, del director general de Funció Pública, per la qual es modifiquen els aspirants en la llista definitiva per a les proves selectives d'accés per a la cobertura dels llocs oferits mitjançant la convocatòria 79/18, pertanyents al cos superior tècnic de seguretat i salut en el treball de l'Administració de la Generalitat, A1-09, torn lliure general i persones amb diversitat funcional, corresponents a l'oferta d'ocupació pública de 2018 per al personal de l'Administració de la Generalitat. [2021/747]

<http://www.dogv.gva.es/va/resultat-dogv?signatura=2021/747&L=0>

Universitat Politècnica de València

RESOLUCIÓ de 15 de gener de 2021, del rector de la Universitat Politècnica de València, per la qual es convoca la constitució d'una borsa de treball de la categoria/escala tècnic o tècnica superiors prevenció de riscos laborals, per a la prestació de serveis al Servei Integrat de Prevenció i Salut Laboral, amb caràcter de personal funcionari interí o nomenament provisional per millora d'ocupació. Codi 2020/P/FI/ACON/13. [2021/567]

<http://www.dogv.gva.es/va/resultat-dogv?signatura=2021/567&L=0>

BOE

Nº 25

Fronteras

Orden INT/62/2021, de 28 de enero, por la que se modifican la Orden INT/657/2020, de 17 de julio, por la que se modifican los criterios para la aplicación de una restricción temporal de viajes no imprescindibles desde terceros países a la Unión Europea y países asociados Schengen por razones de orden público y salud pública con motivo de la crisis sanitaria ocasionada por la COVID-19, y la Orden INT/1236/2020, de 22 de diciembre, por la que se establecen criterios para la restricción temporal del acceso por vía terrestre al espacio Schengen a través del puesto de control de personas con el territorio de Gibraltar por razones de salud pública con motivo de la crisis sanitaria ocasionada por el COVID-19.

https://www.boe.es/diario_boe/txt.php?id=BOE-A-2021-1265

Convenios colectivos de trabajo

Corrección de erratas de la Resolución de 8 de enero de 2021, de la Dirección General de Trabajo, por la que se registra y publica el Acuerdo de modificación del VI Convenio colectivo estatal del ciclo integral del agua.

https://www.boe.es/diario_boe/txt.php?id=BOE-A-2021-1335

DOUE

Reglamento de Ejecución (UE) 2021/79 de la Comisión de 27 de enero de 2021 por el que se establece la no aprobación de la sustancia activa topramezona, de conformidad con el Reglamento (CE) n.o 1107/2009 del Parlamento Europeo y del Consejo, relativo a la comercialización de productos fitosanitarios (Texto pertinente a efectos del EEE)

https://eur-lex.europa.eu/legal-content/ES/TXT/?uri=uriserv%3AOJ.L_.2021.029.01.0008.01.SPA&toc=OJ%3AL%3A2021%3A029%3ATOC

Reglamento de Ejecución (UE) 2021/80 de la Comisión de 27 de enero de 2021 sobre la no aprobación del extracto del dióxido de carbono como sustancia básica de conformidad con el Reglamento (CE) n.o 1107/2009 del Parlamento Europeo y del Consejo, relativo a la comercialización de productos fitosanitarios (Texto pertinente a efectos del EEE)

https://eur-lex.europa.eu/legal-content/ES/TXT/?uri=uriserv%3AOJ.L_.2021.029.01.0010.01.SPA&toc=OJ%3AL%3A2021%3A029%3ATOC

Reglamento de Ejecución (UE) 2021/81 de la Comisión de 27 de enero de 2021 por el que se aprueba la sustancia básica extracto del bulbo de Allium cepa L. con arreglo al Reglamento (CE) n.o 1107/2009 del Parlamento Europeo y del Consejo, relativo a la comercialización de productos fitosanitarios, y se modifica el anexo del Reglamento de Ejecución (UE) n.o 540/2011 de la Comisión (Texto pertinente a efectos del EEE)

https://eur-lex.europa.eu/legal-content/ES/TXT/?uri=uriserv%3AOJ.L_.2021.029.01.0012.01.SPA&toc=OJ%3AL%3A2021%3A029%3ATOC

L31

Decisión de Ejecución (UE) 2021/98 de la Comisión de 28 de enero de 2021 por la que no se aprueba la esbiotrina como sustancia activa existente para su uso en biocidas del tipo 18 (Texto pertinente a efectos del EEE)

https://eur-lex.europa.eu/legal-content/ES/TXT/?uri=uriserv%3AOJ.L_.2021.031.01.0214.01.SPA&toc=OJ%3AL%3A2021%3A031%3ATOC

Recomendación (UE) 2021/89 del Consejo de 28 de enero de 2021 por la que se modifica la Recomendación (UE) 2020/912 sobre la restricción temporal de los viajes no esenciales a la UE y el posible levantamiento de dicha restricción

https://eur-lex.europa.eu/legal-content/ES/TXT/?uri=uriserv%3AOJ.L_.2021.033.01.0001.01.SPA&toc=OJ%3AL%3A2021%3A033%3ATOC



NOVETATS AENOR – NORMES UNE

NORMES PUBLICADES RECENTMENT

- **NOU** UNE-EN 12845:2016+A1:2021. Sistemas fijos de lucha contra incendios. Sistemas de rociadores automáticos. Diseño, instalación y mantenimiento. 2021-01-27
- **NOU** UNE-EN 60754-1:2014/A1:2021. Ensayo de los gases desprendidos durante la combustión de materiales procedentes de los cables. Parte 1: Determinación del contenido de gases halógenos ácidos. 2021-01-27
- **NOU** UNE-EN 60754-2:2014/A1:2021. Ensayo de los gases desprendidos durante la combustión de materiales procedentes de los cables. Parte 2: Determinación de la conductividad y de la acidez (por medición del pH). 2021-01-27
- UNE-EN ISO 389-7:2021. Acústica. Cero de referencia para la calibración de equipos audiométricos. Parte 7: Umbral de audición de referencia en condiciones de escucha de campo libre y campo difuso. (ISO 389-7:2019). 2021-01-20
- UNE-EN ISO 21832:2021. Aire en el lugar de trabajo. Metales y no metales en partículas en suspensión en el aire. Requisitos para la evaluación de los procedimientos de medición. (ISO 21832:2018). 2021-01-20
- UNE-EN 54-13:2019+A1:2021. Sistemas de detección y alarma de incendios. Parte 13: Evaluación de la compatibilidad de los componentes de un sistema.. 2021-01-20
- UNE-EN 54-22:2016+A1:2021. Sistemas de detección y alarma de incendios. Parte 22: Detectores lineales de calor rearmables. 2021-01-20
- UNE-EN 1366-12:2015+A1:2021. Ensayos de resistencia al fuego para instalaciones de servicio. Parte 12: Barrera no mecánica contra el fuego para conductos de ventilación. 2021-01-20

CORRECCIONS PUBLICADES RECENTMENT

- **NOU** UNE-EN 17353:2020 (RATIFICADA). Ropa de protección. Equipo de visibilidad realizada para situaciones de riesgo medio. Requisitos y métodos de ensayo. (Ratificada por la Asociación Española de Normalización en noviembre de 2020.)
- **NOU** UNE-EN 60754-2:2014. Ensayo de los gases desprendidos durante la combustión de materiales procedentes de los cables. Parte 2: Determinación de la conductividad y de la acidez (por medición de pH).

NORMES ANUL·LADES RECENTMENT

- **NOU** UNE-CEN/TR 15350:2013 IN. Vibraciones mecánicas. Directrices para la evaluación de la exposición a las vibraciones transmitidas por la mano usando la información disponible incluyendo la información proporcionada por los fabricantes de maquinaria. 2021-01-27
- **NOU** UNE-EN 12845:2016. Sistemas fijos de lucha contra incendios. Sistemas de rociadores automáticos. Diseño, instalación y mantenimiento. 2021-01-27
- UNE-EN ISO 389-7:2006. Acústica. Cero de referencia para la calibración de equipos audiométricos. Parte 7: Umbral de audición de referencia bajo condiciones de escucha de campo libre y campo difuso (ISO 389-7:2005). 2021-01-20
- UNE-EN ISO 389-7:2006/A1:2016. Acústica. Cero de referenci a para la calibración de equipos audiométricos. Parte 7: Umbral de audición de referencia bajo condiciones de escucha de campo libre y campo difuso. Modificación 1: Umbral de audición de referencia a 20 Hz y 18 000 Hz en condiciones de escucha en campo libre y a 20 Hz en condiciones de escucha de campo difuso. (ISO 389-7:2005/Amd 1:2016). 2021-01-20
- UNE-EN 13890:2010. Exposición en el lugar de trabajo. Procedimientos para la medida de metales y no metales en partículas en suspensión en el aire. Requisitos y métodos de ensayo. 2021-01-20
- UNE-EN 54-13:2019. Sistemas de detección y alarma de incendios. Parte 13: Evaluación de la compatibilidad y conectabilidad de los componentes de un sistema. 2021-01-20
- UNE-EN 1366-12:2015. Ensayos de resistencia al fuego para instalaciones de servicio. Parte 12: Barrera contra el fuego no mecánica para conductos de ventilación. 2021-01-20

NOVETATS INVASSAT



Manuals del Campus Virtual de l'INVASSAT

- El risc degut a l'**electricitat estàtica** : mesures preventives 20.01.2021 [[PDF val](#)] [[PDF cas](#)]

Fitxes d'Investigació d'Accidents FIA [[WWW](#)]

- Accident greu per **deflagració** en el manteniment d'**equips electrònics** 27.01.2021 [[PDF val](#)] [[PDF cas](#)] **NOU**

Estadístiques de l'INVASSAT [[WWW](#)]

- Datos de **siniestralidad laboral en la Comunitat Valenciana y comparativa con el resto de España** y otras Comunidades Autónomas Enero-noviembre 2019 - Enero-noviembre 2020 19.11.2020 [[PDF](#)]
- Estadística d'**accidents de treball**. Desembre 2019-Novembre 2020 [[PDF](#)]
- Estadística de **malalties professionals**. Desembre 2019- Novembre 2020 [[PDF](#)]

SPRL de la Generalitat

- **Contacte estret** d'un cas de COVID-19 18.01.2021 [[PDF val](#)] [[PDF cas](#)]

Observatori de Seguretat i Salut Laboral de la Comunitat Valenciana [[WWW](#)]

- Caracterització de la **seguretat viària laboral** en la Comunitat Valenciana 2019 14.12.2020 [[PDF val](#)] [[PDF cas](#)]
- Anàlisi de **accidentes de trabajo en empresas incluidas en el Plan de actuación contra la siniestralidad** laboral de la Comunitat Valenciana 2017 10.11.2020 [[PDF cas](#)]

Apunts tècnics de l'INVASSAT [[WWW](#)]

- Comercialització de **màquines** : claus per a una adquisició sense sorpreses 21.12.2020 [[PDF val](#)] [[PDF cas](#)]
- Protocol de descontaminació per a treballs amb **amiant** 16.11.2020 [[PDF val](#)] [[PDF cas](#)]

Alerta INVASSAT [[WWW](#)]

- Equips de protecció individual front COVID-19 - **màscares no conformes** 18.12.2020

Butlletins de novetats

- **Butlletí de novetats** en seguretat i salut laboral de l'INVASSAT 12.2020 [[PDF](#)]

NOVETATS OIT

El sector de la construcció puede contribuir a la recuperación después de la pandemia

La pandemia de COVID-19 ha incidido en gran medida en el sector de la construcción, muy sujeto a la influencia de los ciclos económicos. Pese a ello, dicho sector puede contribuir ampliamente a fomentar la recuperación, habida cuenta de su capacidad para crear puestos de trabajo. Las medidas de recuperación pueden facilitar la transformación del sector sobre la base de la sostenibilidad y la digitalización.

https://www.ilo.org/global/about-the-ilo/multimedia/video/institutional-videos/WCMS_767669/lang-es/index.htm

De prisión a una vida mejor

Estuve en prisión por robar vainilla. Ahora trabajo fabricando bloques de hormigón y no hay motivos para que regrese a prisión. Deseo trabajar porque en la prisión no tenía ningún futuro. No quiero volver a robar cosas que pertenecen a los demás.

<https://voices.ilo.org/es-es/stories/de-prision-a-una-vida-mejor>

OIT: Después de una crisis sin precedentes en el mercado laboral, se espera una recuperación incierta y desigual

El reciente estudio de la OIT sobre los efectos de la COVID-19 en el mercado de trabajo pone de manifiesto una disminución generalizada de las horas de trabajo y de los ingresos, y prevé para 2021 una recuperación lenta, desigual e incierta, a menos que los progresos iniciales se respalden con políticas de recuperación centradas en las personas.

https://www.ilo.org/global/about-the-ilo/newsroom/news/WCMS_767037/lang-es/index.htm

LEGOSH Occupational Safety and Health (OSH)

RECORDA

Home

Global Database on Occupational Safety and Health Legislation

The ILO Global Database on Occupational Safety and Health Legislation (LEGOSH) provides a picture of the regulatory framework of the main elements of OSH legislation, including OSH management and administration, employers' duties and obligations, workers' rights and duties, OSH inspection and enforcement, among others. LEGOSH classification structure is based on a comprehensive set of 11 themes which follows and captures the main part of the key ILO standards such as the ILO Convention No. 155 on Occupational Safety and Health (1981) and the Recommendation N°164, Convention No. 187 on the Promotional framework for occupational safety and health (2006), the Labour Inspection Convention C081 and other technical Conventions as benchmarks.

LEGOSH contains comprehensive legal information, which allows you to:

1. Access synthesis of OSH legislation in English and authentic legal texts in original language;
2. Compare the legislation of several countries or regions on a particular subject;
3. Conduct customized searches;
4. Link to national and regional OSH institutions websites, OSH databases and other relevant sources of OSH legislation, policies and information;
5. Relate to the relevant comments of the ILO Committee of Experts on the Application of Conventions and Recommendations (CEACR).



NOVETATS EU-OSHA

Actualización de la guía de la UE sobre adaptación de los lugares de trabajo y protección de los trabajadores frente al COVID-19

En un mundo laboral gravemente afectado por la actual pandemia, tanto las empresas como las personas trabajadoras se han visto obligadas a adoptar nuevos procedimientos y prácticas para evitar la propagación de la COVID-19 en el lugar de trabajo.

<https://osha.europa.eu/es/highlights/update-eu-guidance-adapting-workplaces-and-protecting-workers-time-covid-19>

MSDs prevalence – The key facts and figures

Millions of workers throughout Europe suffer from musculoskeletal disorders (MSDs), but their prevalence varies significantly among workers, occupations, sectors, countries, and even between workplaces of different company sizes. Data is vital to identify those most at risk to effectively target prevention measures.

<https://healthy-workplaces.eu/en/media-centre/news/msds-prevalence-key-facts-and-figures>



NOVA ACTUALITZACIÓ

COVID-19: Back to the workplace

EU guidance for a safe return to the workplace

Contents [hide]

- 1 Background and scope of guidelines
- 2 Introduction
- 3 Update your risk assessment and take appropriate measures
 - 3.1 Minimising exposure to COVID-19 at work
 - 3.2 Resuming work after a period of closure
 - 3.3 Coping with a high rate of absence
 - 3.4 Managing workers working from home
- 4 Involve workers
- 5 Take care of workers who have been ill
- 6 Plan and learn for the future
- 7 Stay well informed
- 8 Sectors and occupations
- 9 Sector-specific guidance related to COVID-19
 - 9.1 Construction
 - 9.2 Retail
 - 9.3 Food
 - 9.4 Maintenance and domestic services
 - 9.5 Leisure and entertainment
 - 9.6 Education
 - 9.7 Hairdressing
 - 9.8 Policing and prisons
 - 9.9 Transport
 - 9.10 Health and care services
 - 9.11 Others
 - 9.12 National compilations (non-exhaustive)

NOVETATS INSST

VISION ZERO “Vision Zero” es una campaña de la Asociación Internacional de la Seguridad Social (AISS) que presenta un enfoque transformador de la prevención que abarca la seguridad, la salud y el bienestar en el trabajo.

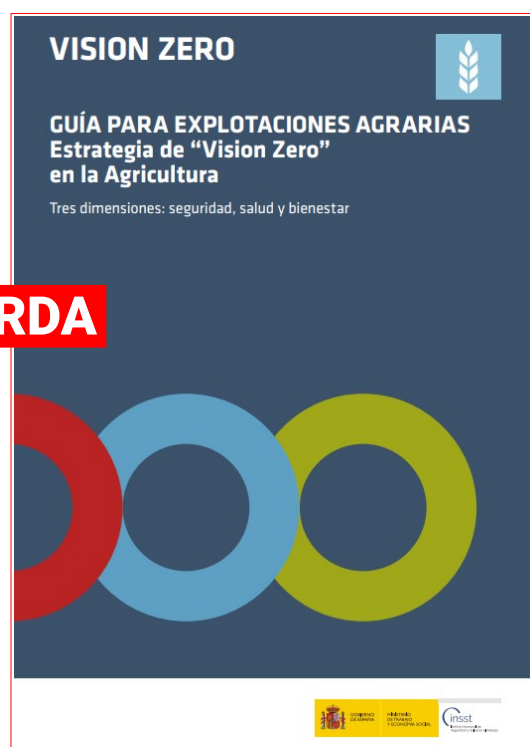
Situaciones de Trabajo Peligrosas. Novedades En el espacio "Situaciones de trabajo peligrosas" se describen situaciones de trabajo reales en las que se han producido o se pueden producir daños a la salud de los trabajadores, identificando los elementos más relevantes para su prevención, así como las medidas preventivas adecuadas.

NTP 1150: Riesgos ergonómicos en el uso de las nuevas tecnologías con pantallas de visualización La nota técnica de prevención NTP 1122: Las Tecnologías de la Información y la Comunicación (TIC) (I): nuevas formas de organización del trabajo describe nuevas formas de organizar el trabajo tras la introducción masiva de las tecnologías de la información y la comunicación (TIC).

NTP 1154 y NTP 1155: Artes menores Identificación de riesgos y medidas preventivas Las artes menores son la modalidad pesquera con mayor número de embarcaciones, representando cerca del 80% de la flota pesquera española. Estas Notas Técnicas de Prevención (NTP) están dirigidas a apoyar el proceso de identificación de peligros, la evaluación de los riesgos y el establecimiento de medidas de prevención para evitar o minimizar los riesgos asociados. Estas NTP sustituyen a la NTP 624 Prevención de riesgos laborales en la pesca de bajura: artes menores.

INSST - Espacio COVID-19

<https://www.insst.es/espacio-campana-covid-19>



ÚLTIMES INCORPORACIONS A LA BIBLIOTECA DIGITAL DE PRL

NOU LI, Dingsheng; SANGION, Alessandro; LI, Li. [Evaluating consumer exposure to disinfecting chemicals against coronavirus disease 2019 \(COVID-19\) and associated health risks](#). *Environment international* [en línia]. 2020, 145. 12 p. [Consulta: 27.01.2021]. ISSN: 0160-4120. DOI: 10.1016/j.envint.2020.106108 .

Riscos químics | Avaluació de riscos | PRL COVID-19

S'ha recomanat la desinfecció de superfícies com una de les formes més efectives de combatre la propagació del nou coronavirus (SARS-CoV-2) que causa la malaltia per coronavirus 2019 (COVID-19). No obstant això, la sobreexposició a productes químics desinfectants pot provocar riscos no desitjats per a la salut humana. Ací, utilitzant un model d'exposició química i destinació en interiors, estimem l'exposició humana a 22 productes químics desinfectants en les llistes recomanades per diverses agències governamentals contra el COVID-19, com a resultat del contacte amb superfícies desinfectades i la rentada de mans. Es consideren tres rutes d'exposició de camp pròxim, és a dir, ingestió oral mediada per la boca, inhalació i absorció dèrmica, per a calcular les dosis d'absorció en tot el cos i les concentracions en sang causades per un sol ús per dia per a tres grups d'edat (3, 14 i 24 anys). També s'avaluen els riscos per a la salut comparant les dosis d'absorció de cos sencer previstes amb dades toxicològiques in vivo i les concentracions en sang previstes amb dades de bioactivitat. in vitro. Els resultats indiquen que tant l'exposició total com la contribució relativa de cada via d'exposició varien considerablement entre els productes químics desinfectants a causa de les seues diverses propietats fisicoquímiques. Els xiquets de 3 anys tenen una exposició constant més alta que altres grups d'edat, especialment en l'escenari de contacte amb superfícies desinfectades, a causa del seu contacte més freqüent amb les mans i les activitats de la boca.

ORGANIZACIÓN DE COOPERACIÓN Y DESARROLLO ECONÓMICO. [Promoting an Age-Inclusive Workforce Living, Learning and Earning Longer](#) [en línia]. París: OECD Publishing, 2020. 159 p. [Consulta: 27.01.2021]. ISBN: 978-92-64-69147-6. DOI: 10.1787/59752153-en.

Organització del treball | Treballadors i treballadores majors

Aquest informe presenta un cas de negoci per a adoptar una major diversitat d'edats en el lloc de treball i desmenteix diversos mites sobre les diferències generacionals en l'acompliment laboral, les actituds i les motivacions cap al treball. Assenyalava les polítiques clau dels ocupadors i ofereix exemples pràctics en tres àrees clau per a secundar i promoure una força laboral que incloga a les persones majors. Això inclou el disseny i la implementació de polítiques per a totes les edats i etapes de la vida que cobrisquen la carrera completa dels treballadors mitjançant les millors pràctiques en la contractació, retenció i jubilació, així com la promoció de l'aprenentatge permanent i la bona salut en el treball. Per a 2050, és probable que més de quatre de cada deu persones en les economies més avançades del món siguin majors de 50. La població activa envellaix encara més ràpidament a mesura que cohorts més xicotetes de persones més joves ingressen al treball a l'edat avançada, i les persones majors es queden més temps en el treball. Inherentment, tant l'èxit empresarial com econòmic i la productivitat estarà cada vegada més lligada a la dels treballadors majors. Si els ocupadors i altres parts interessades clau han d'adaptar-se als canvis en curs en el món del treball, ara accelerats per la pandèmia de COVID-19, necessitaran reavaluar les seues polítiques i pràctiques amb la intenció d'una força laboral que incloga a les persones d'edat.

FUNDACIÓN LABORAL DE LA CONSTRUCCIÓN (España). [Envejecimiento activo en el sector de la construcción](#) [en línia]. Madrid: Fundación Laboral de la Construcción, 2017. 93 p. [Consulta: 18.01.2021].

Construcció | Organització del treball | Treballadors i treballadores majors

La Fundació Laboral ha elaborat un manual sobre el problema de l'envelliment en el sector de la construcció. En aquest manual s'han plasmat els resultats recollits després d'una anàlisi qualitativa i tenint en compte les particularitats del sector per a posteriorment proposar possibles actuacions a implementar en les empreses i que afavorisquen un envelliment actiu de les seues plantilles. S'intenta oferir un millor coneixement de la situació d'envelliment que pateix el sector, i a més, generar un canvi en el model de pensament per part de tots els agents en les empreses, per a abordar aquesta problemàtica des d'una perspectiva de salut i seguretat laboral, a partir d'un compromís per part de la direcció, responsables de recursos humans i de prevenció de riscos laborals, treballadors i els seus representants, de col·laborar en la creació d'un entorn de treball saludable.

INSTITUT NATIONAL DE RECHERCHE ET DE SÉCURITÉ POUR LA PRÉVENTION DES ACCIDENTS DU TRAVAIL ET DES MALADIES PROFESSIONNELLES (França). [Perturbateurs endocriniens](#) [en línia]. 2e. ed. Paris: INRS, 2020. 48 p. [Consulta: 21.01.2021]. (Dossier documentaire; 6).

Riscos químics | Malalties professionals causades per agents químics

Aquest dossier documental està dedicat als disruptors endocrins. El seu objectiu és proporcionar una selecció de documents per a comprendre millor aquest tema. No pretén proporcionar una bibliografia exhaustiva o jeràrquica. Els documents ací enumerats són els resultants de la vigilància documental realitzada en l'INRS i disponibles en la base de dades INRS-Biblio. Els disruptors endocrins són substàncies químiques o mesclades, d'origen natural o artificial, que posseeixen la capacitat d'interferir amb el sistema hormonal, també anomenat sistema endocrí. Poden tindre efectes nocius en funcions tan essencials com la reproducció, el creixement, el desenvolupament o el comportament.

SIERRA HERNAIZ, Elisa. [Delimitación del concepto de riesgo psicosocial en el trabajo](#). *Foro : Revista de Derecho* [en línea]. 2021, 35. 20 p. [Consulta: 26.01.2021]. ISSN: 2631-2484. DOI: 10.32719/26312484.2021.35.1.

Acasament laboral o mobbing | Psicosociologia

En l'actual context de les relacions laborals un dels reptes en l'àmbit de la prevenció de riscos és el tractament dels riscos psicosocials com a riscos emergents. Les dificultats que es plantegen són moltes, des de l'absència d'un concepte legal dels mateixos fins a la incorporació del concepte de salut mental dels treballadors des d'un punt de vista jurídic i no sols psicològic. No obstant això, això no pot suposar que aquests riscos queden exclosos de les mesures de prevenció de riscos laborals en l'empresa ja que es tracta de protegir drets tan importants com la integritat física i psicològica o el dret a no ser discriminat de la persona treballadora. El tractament d'aquests riscos en el dret comunitari europeu i en el dret espanyol s'ha realitzat de manera indirecta a través de la normativa preventiva comuna per a tots els riscos, però fonamentalment a través de les Normes Tècniques. L'aprovació del Conveni 190 de la OIT sobre assetjament i violència en el treball és un punt d'inflexió en aquesta matèria que obligarà a regular aquests riscos de manera específica, la qual cosa suposa un gran pas per a la seua erradicació en l'àmbit de les relacions laborals. Per tot això, en el present treball es delimita el concepte de risc psicosocial com un problema de salut que ha d'ha d'integrar-se necessàriament en la política preventiva de l'empresa.

FUNDACIÓN LABORAL DE LA CONSTRUCCIÓN (España). [Manual sobre riesgo eléctrico en obras de construcción](#) [en línea]. Madrid: Fundación Laboral de la Construcción, 2018. 151 p. [Consulta: 18.01.2021].

Construcció | Avaluació de riscos | Risc elèctric

Aquest treball s'ha dut a terme amb l'objectiu d'actualitzar els projectes realitzats amb anterioritat sobre risc elèctric, amb la finalitat d'adequar-los als requisits exigits per la normativa vigent en l'actualitat i afegir nous continguts que donen resposta a les necessitats sorgides en les empreses, considerant l'evolució de la tecnologia. S'ha elaborat un manual que descriu conceptes generals sobre l'electricitat i explica els factors que intervenen en el pas del corrent a través de l'organisme, així com els efectes d'un contacte elèctric. També detalla els components bàsics d'una instal·lació elèctrica i exposa els requisits que han de complir les instal·lacions i equips de treball per a evitar el risc. A més, el manual analitza una sèrie de situacions concretes que es produeixen de manera habitual en obres de construcció (presència de línies elèctriques, ambients humits, treballs en atmosferes explosives, etc.), proposant mesures preventives, consells i bones pràctiques per a minimitzar els riscos. Finalment, aporta un glossari de termes i una llista de revisió mèdica, com a eina pràctica dissenyada per a facilitar la comprovació de condicions de treball amb risc elèctric, i s'annexen tres cartells informatius relacionats amb l'electricitat.



INVASSAT A LES XARXES

GVA Invassat
Publicado por Casiopea Segura · 21 horas ·

"Guía para la elaboración de planes de igualdad en las empresas"
https://www.igualdadnlaempresa.es/.../docs/Guia_pdi.pdf

El desarrollo de las políticas de igualdad en las empresas tiene su máximo exponente en los planes de igualdad como instrumento que permite integrar la igualdad en las relaciones laborales y en todos los ámbitos de gestión de las organizaciones y así avanzar hacia la igualdad efectiva entre mujeres y hombres.

Vía [Ministerio de Igualdad](#)
[#SSL](#) [#Plandeigualdad](#)



Gva Invassat
Institut Valencià de Seguretat i Salut en el Treball - Instituto Valenciano de Seg...
19 horas ·

CARTEL. MANTENER EL ORDEN Y LA LIMPIEZA EN LAS OBRAS DE CONSTRUCCIÓN ESTÁ EN TUS MANOS.

Pautas básicas:

- ✓ Organiza la jornada de trabajo para disponer de tiempo para ordenar y limpiar
- ✓ Almacenar los materiales de forma estable y segura
- ✓ No arrojes escombros por las aberturas de las fachadas y los huecos interiores
- ✓ Extrae los clavos y puntas de la madera usada

Vía [Fundación Laboral de la Construcción](#)

[#cartel](#) [#obrasdeconstrucción](#) [#obralimpiayordenada](#)



GVA Invassat
@GVAinvassat


Código electrónico de la Agencia Estatal [#BOE](#):

"Prevención de riesgos laborales"

Edición actualizada a 27 de enero de 2021.

boe.es/biblioteca_jur...

[#normativa](#) [#SST](#) [#PRL](#)



ESPAI COVID-19

Administracion.gob.es: [Nueva normalidad. Crisis sanitaria COVID-19](#)

DOGV: [Normativa aprobada per la Generalitat en relació amb la pandèmia per coronavirus Covid-19](#)

InfoCoronavirus. Accés a les seccions amb directrius i normativa COVID-19 de cadascuna de les conselleries de la Generalitat.

Observatorio de Derecho Público y Constitucional y COVID-19 en España. Universitat de València.

Per sectors

Guía para la prevención y control de la COVID-19 en industrias de la carne. Ministerio de Sanidad [\[WWW\]](#)

Guía de actuación ante la aparición de casos de COVID-19 en centros educativos. Ministerio de Sanidad [\[WWW\]](#)

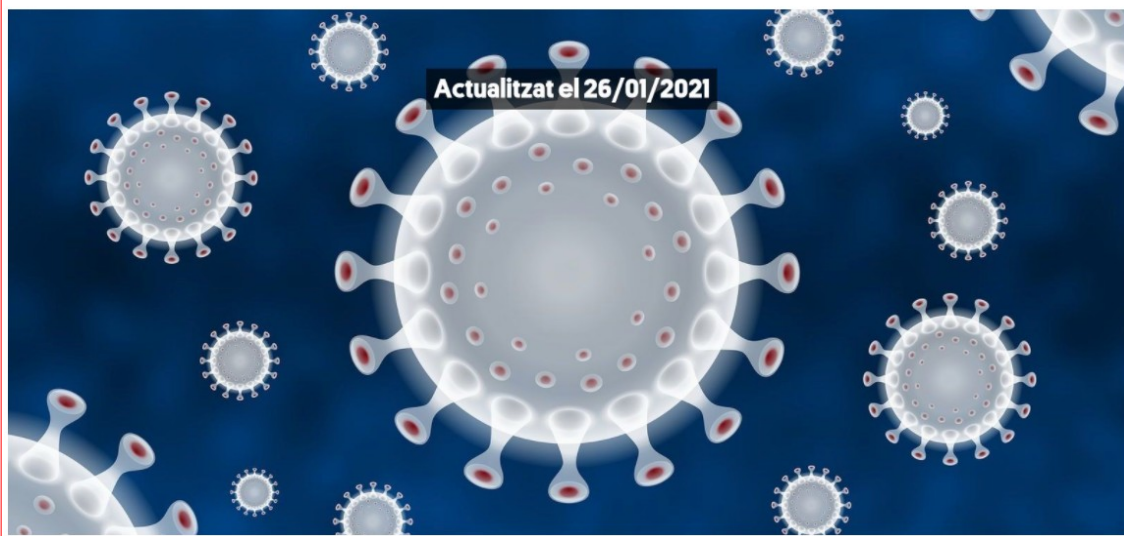
COVID-19: Back to the workplace - Adapting workplaces and protecting workers, de la EU-OSHA [\[WWW\]](#)

Fichas de prevención del coronavirus según tipo de actividad y Guías de prevención para el reinicio de actividades, de OSALAN [\[WWW\]](#)

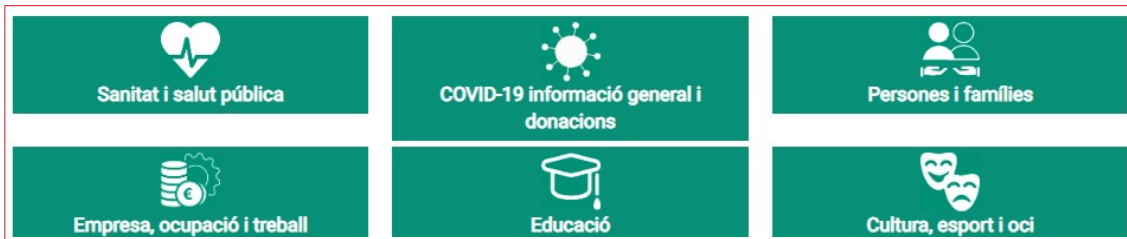
Directrices de buenas prácticas para prevenir el riesgo de exposición laboral al coronavirus SARS-CoV-2 por actividades/sectores. INSST [\[WWW\]](#)

Guías para la reducción del contagio por el coronavirus SARS-CoV-2 en el sector turístico. Ministerio de Industria, Comercio y Turismo [\[WWW\]](#)

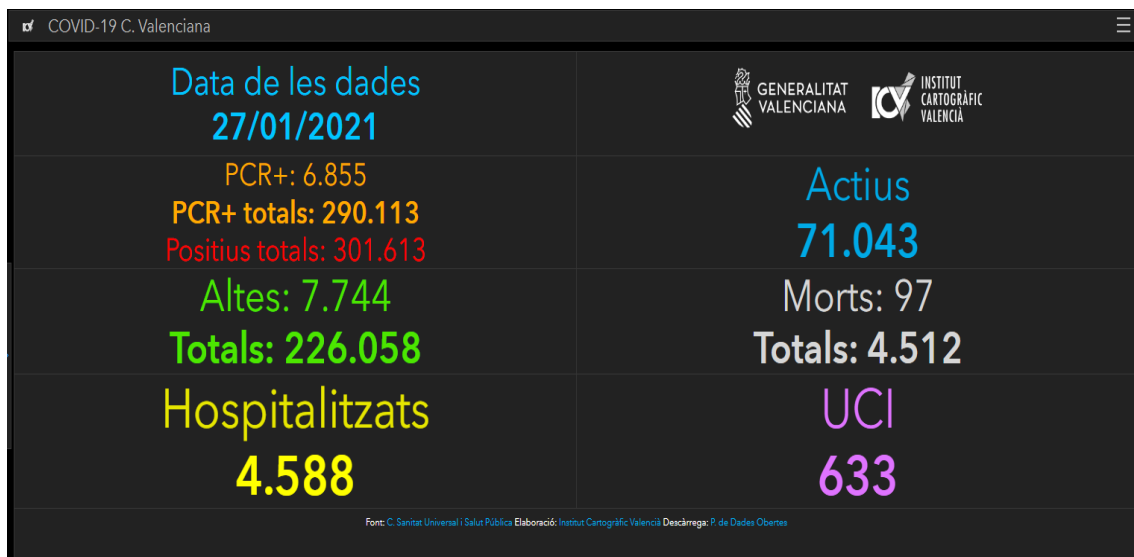
COVID-19: Novetats científiques



COVID-19 EN LA COMUNITAT VALENCIANA



[Recursos d'informació COVID-19](#). GVAOberta



[COVID-19 C. Valenciana: Monitoratge de la situació.](#)

Institut Cartogràfic València i Conselleria de Sanitat Universal i Salut Pública

Veure també

- ▶ **Panel COVID-19.** Instituto de Salud Carlos III [[WWW](#)]
- ▶ **Vigilancia de los excesos de mortalidad por todas las causas : informes MoMo.** Instituto de Salud Carlos III [[WWW](#)]
- ▶ **Dades COVID-19,** en el portal de DadesObertes de la Generalitat [[WWW](#)]
- ▶ **Expedients de regulació d'ocupació, ERO i de regulació temporal d'ocupació, ERTO, sol·licitats i resolts en la Comunitat Valenciana,** en el portal de DadesObertes de la Generalitat [[WWW](#)]
- ▶ **COVID19: IvieExpress.** Institut Valencià d'Investigacions Econòmiques [[WWW](#)]

Spain: Coronavirus Pandemic Country Profile

Research and data: Hannah Ritchie, Esteban Ortiz-Ospina, Diana Beltekian, Edouard Mathieu, Joe Hasell, Bobbie Macdonald, Charlie Giattino, and others
Web development: Breck Yunits, Ernst van Woerden, Daniel Gavrilov, Matthieu Bergel, Shahid Ahmad, and Jason Crawford

Our World
in Data

The data on the coronavirus pandemic is updated daily. Last update: November 17, 2020 (10:00, London time).

INFORMACIÓ DE REFERÈNCIA COVID-19

2.705.001
casos confirmados en España

32.669.909
casos confirmados en Europa

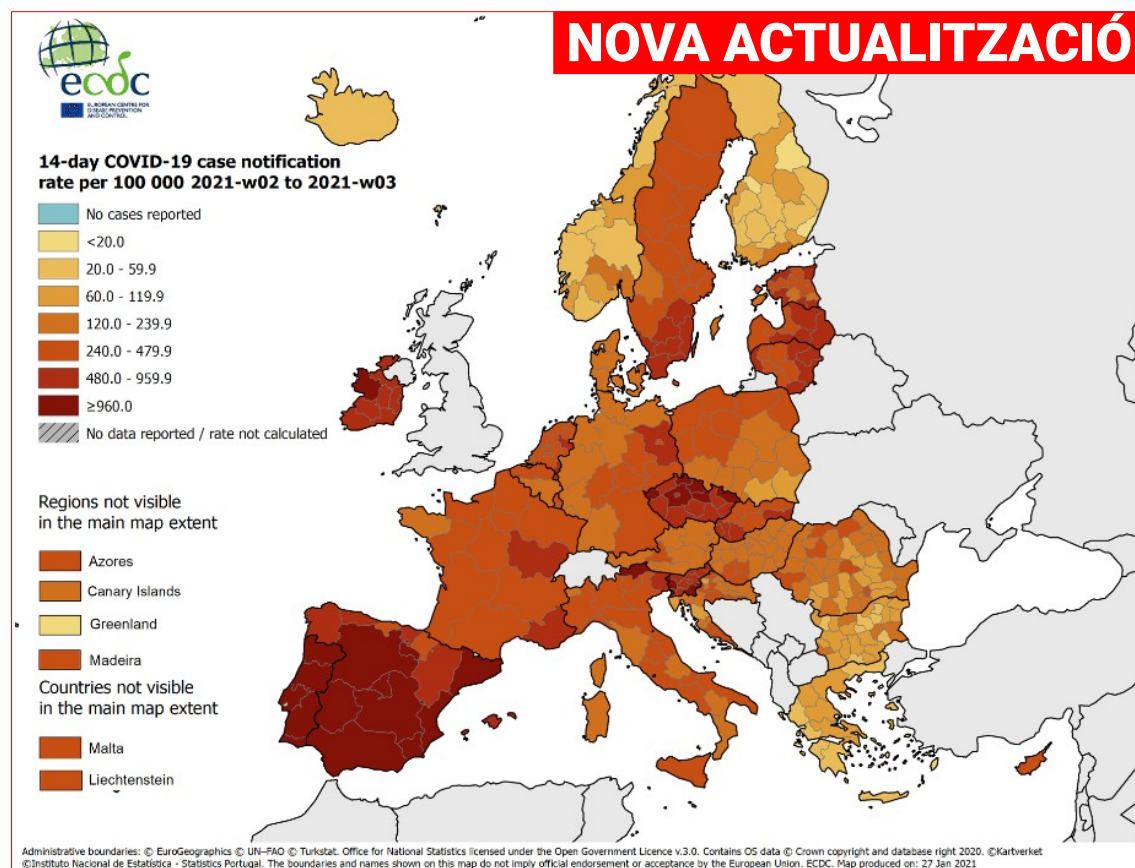
100.200.107
casos confirmados en el mundo

Tabla 1. Casos de COVID-19 confirmados totales, diagnosticados el día previo y diagnosticados o con fecha de inicio de síntomas en los últimos 14 y 7 días a 28.01.2021

CCAA	Casos totales	Casos diagnosticados el día previo	Casos diagnosticados en los últimos 14 días		Casos diagnosticados en los últimos 7 días		Casos diagnosticados con fecha de inicio de síntomas en los últimos 14d.		Casos diagnosticados con fecha de inicio de síntomas en los últimos 7d.	
			Nº	IA*	Nº	IA*	Nº	IA*	Nº	IA*
Andalucía	383.399	779	74.552	886,02	32.583	387,24	16.194	192,46	2.849	33,86
Aragón	96.324	894	10.176	771,32	5.099	386,50	5.109	387,25	1.823	138,18
Asturias	35.374	547	5.792	566,29	3.480	340,24	690	67,46	290	28,35
Baleares	51.103	132	7.263	631,86	3.122	271,61	5.419	471,44	1.587	138,06
Canarias	34.681	307	4.015	186,45	2.004	93,06	2.128	98,82	718	33,34
Cantabria	22.124	201	2.310	397,54	1.188	204,45	1.130	194,47	356	61,27
Castilla La Mancha	146.462	392	25.171	1238,20	9.840	484,05	10.865	534,47	2.543	125,09
Castilla y León	181.926	2.448	33.946	1414,68	16.724	696,96	18.401	766,85	6.672	278,05
Cataluña	487.277	1.720	44.015	573,47	19.310	251,59	14.478	188,63	4.368	56,91
Ceuta	3.871	54	466	549,68	254	299,61	312	368,02	114	134,47
C. Valenciana	290.365	1.218	71.974	1438,40	27.705	553,68	20.430	408,29	4.155	83,04
Extremadura	63.493	572	13.078	1224,86	5.254	492,08	3.552	332,67	955	89,44
Galicia	91.495	718	20.295	751,81	10.755	398,41	9.709	359,66	2.936	108,76
Madrid	510.352	4.472	66.287	994,79	31.575	473,86	11.551	173,35	3.358	50,39
Melilla	5.884	58	869	1004,78	442	511,06	516	596,62	165	190,78
Murcia	96.584	536	19.995	1338,44	7.941	531,56	10.620	710,89	2.874	192,38
Navarra	47.842	228	3.227	493,26	1.673	255,73	2.029	310,14	750	114,64
País Vasco	131.506	990	10.876	492,62	5.859	265,38	92	4,17	23	1,04
La Rioja	24.939	403	4.195	1324,19	2.116	667,93	2.172	685,61	652	205,81
ESPAÑA	2.705.001	16.669	418.502	889,93	186.924	397,49	135.397	287,92	37.188	79,08

* IA: Incidencia acumulada (casos diagnosticados/100.000 habitantes)

Ministeri de Sanitat - Informe d'actualització diària



Centre Europeu per al Control i la Prevenció de Malalties (ECDC)

GIV COVID-19

Gestión integral de la vacunación COVID-19



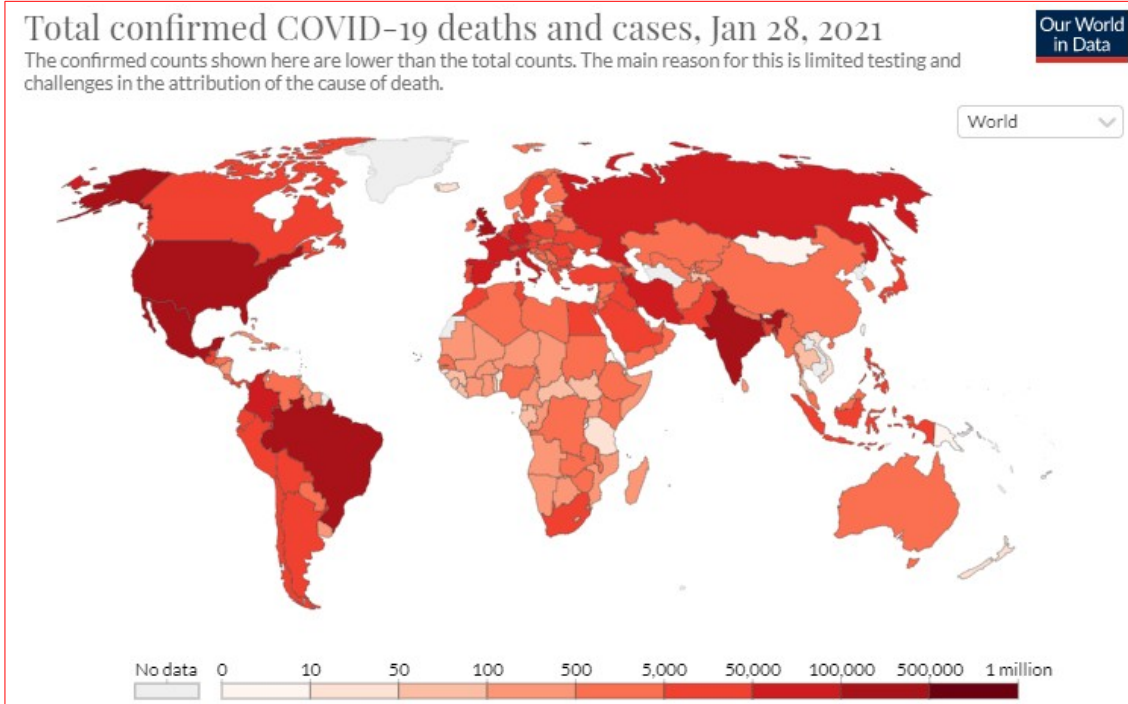
Informe de actividad

<p>DOSIS DISTRIBUIDAS</p> <p>1.769.055</p>	<p>DOSIS ADMINISTRADAS</p> <p>1.395.618</p>	<p>Nº PERSONAS PAUTA COMPLETA</p> <p>192.759</p>
--	---	--

Informe de actividad del proceso de vacunación Periodo de los datos: 27/12/2020 - 27/01/2021
Fecha del informe: 28/01/2021

Datos por CC.AA y tipo de vacuna

	Dosis entregadas Pfizer ⁽¹⁾	Dosis entregadas Moderna ⁽¹⁾	Dosis entregadas totales ⁽¹⁾	Dosis administradas ⁽²⁾	% sobre entregadas ⁽²⁾	Nº Personas con pauta completa	Fecha de la última vacuna registrada ⁽²⁾
Andalucía	324.180	6.800	330.980	265.620	80,3%	55.004	27/01/2021
Aragón	55.305	1.200	56.505	49.453	87,5%	6.806	27/01/2021
Asturias	58.235	1.200	59.435	49.857	83,9%	14.080	27/01/2021
Baleares (*)	29.610	600	30.210	23.540	77,9%	3.295	27/01/2021
Canarias	64.320	1.300	65.620	56.385	85,9%	6.864	27/01/2021
Cantabria	27.645	500	28.145	21.469	76,3%	782	27/01/2021
Castilla y Leon	121.395	2.500	123.895	108.203	87,3%	19.658	27/01/2021
Castilla La Mancha	82.935	1.700	84.635	71.484	84,5%	7.628	27/01/2021
Cataluña	280.250	5.800	286.050	208.177	72,8%	23.262	27/01/2021
C. Valenciana	142.930	2.900	145.830	109.716	75,2%	8.948	27/01/2021
Extremadura	50.975	1.000	51.975	39.821	76,6%	3.135	27/01/2021
Galicia	87.865	1.800	89.665	74.278	82,8%	15.827	27/01/2021
La Rioja	14.105	200	14.305	10.283	71,9%	1.084	27/01/2021
Madrid	228.075	4.700	232.775	177.972	76,5%	6.987	27/01/2021
Murcia	59.225	1.200	60.425	53.447	88,5%	8.713	27/01/2021
Navarra	27.645	500	28.145	21.007	74,6%	2.797	27/01/2021
País Vasco	74.700	1.400	76.100	51.436	67,6%	6.908	27/01/2021
Ceuta (*)	1.980	200	2.180	1.757	80,6%	569	26/01/2021
Melilla	1.980	200	2.180	1.713	78,6%	414	26/01/2021
Totales	1.733.355	35.700	1.769.055	1.395.618	78,9%	192.759	



Desarrollo del Estado de Alarma en las Comunidades Autónomas

Consulte las limitaciones de entrada y salida de la comunidad o ciudad autónoma (limitación perimetral), limitación perimetral de otras unidades territoriales (provincias, municipios, distritos sanitarios), limitación de la circulación nocturna y limitación de grupos sociales

MEDIDAS

- Limitación perimetral de la comunidad, de otras unidades territoriales, de la circulación nocturna y de grupos sociales
- Limitación perimetral de la comunidad, de la circulación nocturna y de grupos sociales
- Limitación de otras unidades territoriales, de la circulación nocturna y de grupos sociales
- Limitación de la circulación nocturna y de grupos sociales



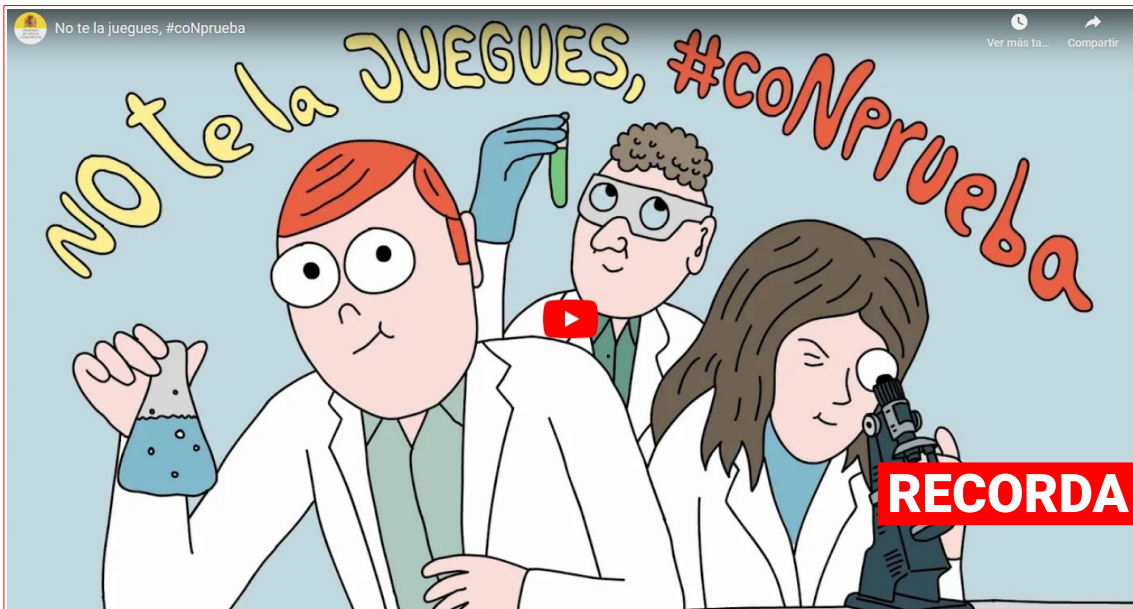
NOVA ACTUALITZACIÓ



Información estadística para el análisis del impacto de la crisis COVID-19

Este espacio recopila información para el estudio de distintos fenómenos que pueden ser de interés para analizar la situación económica, social y demográfica del periodo de alerta sanitaria provocada por los efectos de la COVID-19. Se presentan indicadores, gráficos e informes que el INE elabora habitualmente como parte de su actividad estadística. Los materiales preparados específicamente para un mejor seguimiento de la realidad durante la crisis.

RECORDA



RECORDA

Veure també el lloc COVID-19 en España, de l'ISCIH

- ▶ Panel COVID-19: Situación y evolución de la pandemia de COVID-19 en España [\[WWW\]](#)
- ▶ Informes COVID-19 [\[WWW\]](#)
- ▶ Estudio Nacional de sero-Epidemiología de la infección por SARS-CoV-2 en España (ENE-Covid19) [\[WWW\]](#)
- ▶ Vigilancia de la Mortalidad Diaria (MoMo) [\[WWW\]](#)
- ▶ Informes MoMo 2020 [\[WWW\]](#)

INFORMACIÓ COVID-19 A LA RESTA DE CCAA

- ▶ Andalusia [\[WWW\]](#)
- ▶ Aragón [\[WWW\]](#)
- ▶ Astúries [\[WWW\]](#)
- ▶ Canàries [\[WWW\]](#)
- ▶ Cantàbria [\[WWW\]](#)
- ▶ Castella i Lleó [\[WWW\]](#)
- ▶ Castella-la Manxa [\[WWW\]](#)
- ▶ Catalunya [\[WWW\]](#)
- ▶ Extremadura [\[WWW\]](#)
- ▶ Galícia [\[WWW\]](#)
- ▶ Illes Balears [\[WWW\]](#)
- ▶ La Rioja [\[WWW\]](#)
- ▶ Madrid [\[WWW\]](#)
- ▶ Múrcia [\[WWW\]](#)
- ▶ Navarra [\[WWW\]](#)
- ▶ País Basc [\[WWW\]](#)

ALTRES ESPAIS D'INTERÉS PER FER SEGUIMENT DE LA PANDÈMIA A ESPANYA

- ✓ [Nueva normalidad. Crisis sanitaria COVID-19](#), en administraci3n.gob.es
- ✓ [Análisis de la movilidad en España durante el Estado de Alarma](#), del Ministeri de Transports, Mobilitat i Agenda Urbana
- ✓ [Evoluci3n del tráfic3 por el efecto de COVID-19](#), DGT
- ✓ [Informaci3n estadística para el análisis del impacto de la crisis COVID-19](#), de l'INE

Si teniu inter3s a saber més, visiteu

- [Guía COVID-19 : guía de informaci3n de salud y recursos web de calidad contrastada](#), de l'Institut de Salud Carlos III

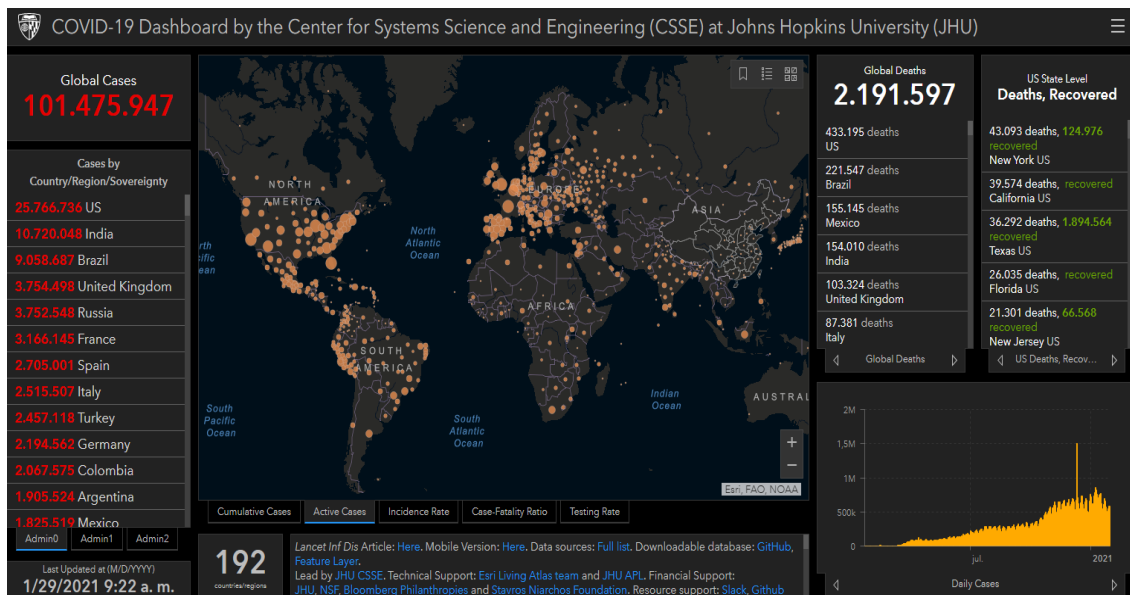
NOU

Carliota Saenz De Tejada, Investigadora postdoctoral
SALUT AMBIENTAL, CORONAVIRUS, VIRUS EMERGENTS

#Joemquedoacasa. Habitatge i salut en temps de pandèmia
27.1.2021

ISGlobal Institut de Salut Global
Barcelona

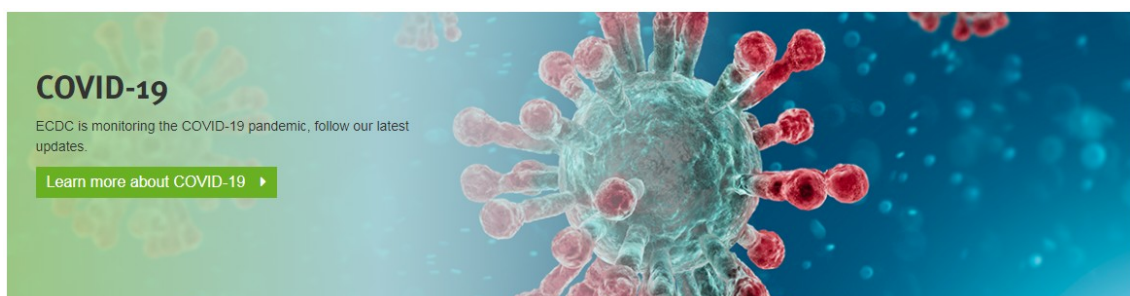
ESPAIS PER A VISUALITZAR LA PANDÈMIA



Center for Systems Science and Engineering, Johns Hopkins University

ALTRES ESPAIS D'INTERÉS PER VISUALITZAR LA PANDÈMIA

- ✓ [AI-powered COVID-19 watch](#). Organització per a la Cooperació i el Desenvolupament Econòmic OCDE
- ✓ [COVID social impact timeline](#). European Trade Union Institute ETUI
- ✓ [Información estadística para el análisis del impacto de la crisis COVID-19](#). Institut Nacional d'Estadística
- ✓ [Coronavirus COVID-19](#). Organització Mundial de la Salut OMS
- ✓ [ECDC situation dashboard](#). Centre Europeu de Prevenció i Control de Malalties ECDC
- ✓ [COVID-19 Projections](#). Institute for Health Metrics and Evaluation
- ✓ [ECML Covid](#). Centre Comú d'Investigació de la Comissió Europea
- ✓ [Predictive Monitoring of COVID-19](#).
- ✓ [Hoja de ruta europea para el levantamiento de las medidas de confinamiento contra el coronavirus](#), de la Comissió Europea
- ✓ [Understanding the Coronavirus \(COVID-19\) pandemic through data](#). Banc Mundial
- ✓ [COVID-19 Daily Epidemic Forecasting](#). Institute of Global Health, University of Geneva
- ✓ [FAO's Big Data tool on food chains under the COVID-19 pandemic](#). Organització de les Nacions Unides per a l'Agricultura i l'Alimentació FAO
- ✓ [Genomic epidemiology of novel coronavirus](#). Nextstrain
- ✓ [Diagramas de Riesgo de España por comunidades autónomas y provincias](#), de la Universitat Politècnica de Catalunya
- ✓ [Coronavirus Pandemic \(COVID-19\)](#), en Our World in Data



I no t'oblides...

**#CON
RESPONSABILIDAD**

NUEVAS MEDIDAS COVID-19

HASTA EL 15 DE FEBRERO

CIERRE PERIMETRAL

- Se prorroga la restricción de entrada y salida de personas del territorio de la Comunitat Valenciana.
- Se limita la circulación de personas entre las 22:00 horas y las 06:00 horas.
- Se limita, durante los fines de semana y festivos (desde las 15:00 horas del viernes hasta las 06:00 horas del lunes, y desde las 15:00 horas de la víspera de los días festivos hasta las 15:00 horas del día siguiente al festivo) la entrada y salida en los municipios con una población superior a 50.000 habitantes:

Alacant/Alicante, Alcoi/Alcoy, Benidorm, Castelló de la Plana, Elda-Petrer, Elx/Elche, Gandía, Orihuela, Paterna, Sagunt/Sagunto, Torrent, Torrevieja, Sant Vicent del Raspeig/San Vicente del Raspeig, València, Vila-real.

***Excepto para aquellos desplazamientos debidamente justificados:**

- Asistencia a centros, servicios y establecimientos sanitarios.
- Cumplimiento de obligaciones laborales, profesionales, empresariales, institucionales o legales.
- Asistencia a centros universitarios, docentes y educativos, incluidas las escuelas de educación infantil.
- Retorno al lugar de residencia habitual o familiar.
- Asistencia y cuidado a personas mayores, menores, dependientes, personas con discapacidad o personas especialmente vulnerables.
- Desplazamiento a entidades financieras y de seguros o estaciones de repostaje en territorios limítrofes.
- Actuaciones requeridas o urgentes ante los órganos públicos, judiciales o notariales.
- Renovaciones de permisos y documentación oficial, así como otros trámites administrativos inaplazables.
- Realización de exámenes o pruebas oficiales inaplazables.
- Por causa de fuerza mayor o situación de necesidad.
- Cualquier otra actividad de análoga naturaleza, debidamente acreditada.

ENCUENTROS SOCIALES O FAMILIARES

- Se limita a un máximo de 2 personas los encuentros familiares y sociales en espacios de uso público, tanto cerrados como a la aire libre, salvo personas convivientes.
- Se limita al mismo núcleo o grupo de convivencia las reuniones familiares y sociales en domicilios y espacios de uso privado, tanto en interior como en el exterior.

***Excepto:**

- Actividades no profesionales relacionadas con la crianza, cuidado, atención y acompañamiento a personas menores de edad, personas mayores, en situación de dependencia, con diversidad funcional o en situación de especial vulnerabilidad.
- La convivencia alterna de hijos e hijas con sus progenitores o progenitoras no convivientes entre ellos.
- El acogimiento familiar de personas menores de edad en cualquiera de sus tipologías.
- La reunión de personas con vínculo matrimonial o de pareja que vivan en domicilios diferentes.
- Las personas que vivan solas podrán formar parte de otra única unidad de convivencia formando una unidad de convivencia ampliada. Cada unidad de convivencia ampliada solo podrá integrar a una única persona que viva sola. La persona que viva sola sólo podrá formar parte exclusivamente de una unidad de convivencia ampliada durante la vigencia de la medida.
- Actividades laborales, institucionales, de transporte y centros docentes.

xTi xMi

900 300 555

 **GENERALITAT
VALENCIANA** | **TOTS
A UNA
VEU**

Segueix-nos en...

[INVASSAT](#) – [Facebook](#) – [Twitter](#) – [LinkedIn](#) – [SlideShare](#)