



GENERALITAT  
VALENCIANA

**INVASSAT**

Institut Valencià de  
Seguretat i Salut en el Treball

SERVEI D'ASSISTÈNCIA I PROMOCIÓ  
CENTRE DE DOCUMENTACIÓ

# RECULL D'ACTUALITAT EN SEGURETAT I SALUT LABORAL

**Dijous 28 de gener de 2021**

## ACTUALITAT PREVENIONISTA

AGENDA

ALS MITJANS

DIARIS OFICIALS

AENOR-UNE

NOVETATS INVASSAT

NOVETATS OIT

NOVETATS EU-OSHA

NOVETATS INSST

ÚLTIMES INCORPORACIONS A LA BIBLIOTECA DIGITAL DE PRL

**ESPAI COVID-19**

# ACTUALITAT PREVENCIONISTA



## RECORDA

### QUINS TIPUS DE MÀSCARA EXISTIXEN? —



#### EQUIPS DE PROTECCIÓ RESPIRATÒRIA PER A LA COL·LECTIVITAT

L'ús de màscares en la comunitat ha de considerar-se només com una mesura complementària i no com a reemplaçament de les mesures preventives establides (distanciament físic, etiqueta respiratòria, higiene de mans i evitar tocar-se la cara, sobretot el nas, els ulls i la boca).

##### MÀSCARES HIGIÈNIQUES

No és ni un Producte Sanitari (PS) ni un Equip de Protecció Individual (EPI) i no garanteixen protecció enfront d'agents infecciosos. N'hi ha reutilitzables (R) o no (NR). Són útils per a disminuir el risc de contagi pel SARS-CoV-2; tenen utilitat de protecció per a qui les porta i per a les persones de l'entorn, ja que limita l'emissió i l'entrada de gotes respiratòries. **NORMATIVA:** UNE-EN 0065

##### MÀSCARES QUIRÚRGIQUES

Són Productes Sanitaris (PS) que cobreixen, almenys, nas i boca, dissenyats per a evitar la transmissió d'agents infecciosos procedents dels qui les porten posades, principalment. **NORMATIVA:** UNE-EN 14683:2019+AC:2019



#### EQUIPS DE PROTECCIÓ RESPIRATÒRIA

En l'avaluació de riscos efectuada pel Servei de Prevenció de certs llocs de treball i/o tasques, s'indiquen les mesures de protecció necessàries amb la finalitat de protegir adequadament d'aquells riscos per a la salut o la seguretat que no pugen evitar-se o limitar-se suficientment mitjançant l'adopció de mesures organitzatives, mesures tècniques i, en últim lloc, mesures de protecció individual (EPI).

Les màscares tipus EPI que cobreixen nas, boca i mentó estan dissenyades per a garantir la protecció suficient enfront d'agents infecciosos, en el cas que ens ocupa.

Han de garantir un ajust hermètic amb la cara de les persones portadores, independentment de l'estat de la seua pell i els moviments del seu cap. Les màscares autofiltrants (EPI) tenen com a finalitat filtrar l'aire inhalat evitant l'entrada de partícules contaminants en el nostre organisme. Segons la seua eficàcia de filtració poden ser de tres tipus: FFP1, FFP2, i FFP3. Per una altra part, aquelles amb filtres contra partícules es divideixen en P1, P2 i P3. N'hi ha reutilitzables (R) o no (NR).

**Normativa:**  
UNE-EN 149:2001+A1:2009  
Autoritzades per la Unió Europea en el context de la crisi sanitària ocasionada per la COVID-19: KN95, N95, etc.

##### TIPUS

**FFP1:** filtració mínima; no garanteix suficient protecció enfront d'agents infecciosos.



**FFP2 sense vàlvula d'exhalació:** protegeix i limita la propagació d'elements infecciosos, per la qual cosa és la recomanada per a la protecció enfront de la COVID-19.



**FFP3:** eficàcia de filtració  $\geq 98\%$  d'agents infecciosos. Prioritzada per al personal sanitari que faça tasques on es generen aerosols. FFP2 i FFP3 amb vàlvula d'exhalació: expulsen l'aire sense filtrar, per la qual cosa no limiten la propagació d'agents infecciosos.



Servei de PRL de la Generalitat  
[www.prevenccio.gva.es](http://www.prevenccio.gva.es)

FPRL\_GT\_03\_P05  
IMATGES: 3M

xTa xMi



**GENERALITAT VALENCIANA**

Conselleria d'Economia Sostenible, Sectors Productius, Comerç i Treball

**Direcció General de Comerç, Artesania i Consum**  
Ciutat Administrativa 9 d'Octubre  
Carrer de La Democràcia, 77 · 46018 València  
[www.gva.es](http://www.gva.es)

## RECORDA

**MESURES ADDICIONALS GENER 2021  
COVID-19: PREGUNTES I RESPOSTES MÉS FREQUÈNTS SOBRE COMERÇ  
(FAQ). NOVA NORMALITAT**

**NOU**

FIA-213701

# **FITXES D'INVESTIGACIÓ D'ACCIDENTS DE L'INVASSAT**

FIA37

Accident greu per deflagració en el  
manteniment d'equips electrònics



**GENERALITAT  
VALENCIANA**

**INVASSAT**  
Institut Valencià de  
Seguretat i Salut en el Treball

**NOU**



# GUÍA PARA LA ELABORACIÓN DE PLANES DE IGUALDAD EN LAS EMPRESAS



**Instituto de las MUJERES**  **Igualdad en La Empresa**



## AGENDA PREVENCIÓNISTA

---

### Innovación y buenas prácticas: ¿Sensibilización frente al ruido de manera visual y atractiva?

Webinar el jueves 28 de enero, de 12.30 a 13.30 horas.

- Introducción al ruido industrial y cómo protegernos
- REACTABLE, ¿puede un instrumento para hacer música electrónica ayudar a la prevención de riesgos laborales?

Organiza ASEPEYO.

<https://mailchi.mp/asepeyo/webinar-reactable-28012021>



## ALS MITJANS

---

La base de dades Sibil-la, gestionada pel centre de documentació de Presidència de la Generalitat, dona accés a més de 800.000 documents periodístics publicats amb posterioritat a 1992. Relacionats, fonamentalment, amb la Generalitat i la societat valenciana. També sobre el COVID-19. Aquest recurs només és accessible des de la xarxa corporativa de la Generalitat o des de llocs que accedisquen remotament a ella. Fes clic ací per a entrar en la informació relativa a [COVID-19](#)

### Coronavirus en Valencia: aplazan las oposiciones del 30 de enero y el 13 de febrero para evitar aglomeraciones

a Conselleria de Justicia, Interior y Administración Pública ha aplazado los exámenes para oposiciones prevista los días 30 de enero y 13 de febrero de 2021 debido al coronavirus, para evitar aglomeraciones sin la distancia de seguridad preventiva de nuevos contagios. La decisión se toma a causa de la situación epidemiológica y "en coherencia con lo establecido en el Decreto 2/2021 de 24 de enero de la Generalitat por el que se limita la permanencia de grupos de personas en espacios públicos y privados", explica el departamento que dirige Gabriela Bravo en un comunicado...La Dirección General de Función Pública había diseñado planes de contingencia para la celebración de estas pruebas con seguridad y que habían sido supervisados tanto por Salud Pública como por el **Institut Valencia de Seguritat i Salut en el Treball (Invassat)**. Estos planes contemplaban turnos de entrada para los y las aspirantes y la separación de los mismos en las aulas.

[https://www.abc.es/espana/comunidad-valenciana/abci-coronavirus-valencia-aplazan-oposiciones-30-enero-y-13-febrero-para-evitar-aglomeraciones-202101272230\\_noticia.html](https://www.abc.es/espana/comunidad-valenciana/abci-coronavirus-valencia-aplazan-oposiciones-30-enero-y-13-febrero-para-evitar-aglomeraciones-202101272230_noticia.html)

### Un nuevo brote con 90 positivos obliga a cerrar toda actividad no esencial en la cárcel de Picassent

Completamente aislados del exterior. Así están desde ayer los 1.910 internos del centro penitenciario de Picassent, el mayor de España, tras la detección del segundo brote en menos de un mes. El último contagio masivo, que afecta ya a 90 reclusos, en su mayoría del módulo 7 de cumplimiento, comenzó a gestarse el pasado fin de semana y todo hace temer que el número definitivo de contagiados será considerablemente mayor. De momento, ni siquiera está claro el origen de la infección. Fue el sindicato Acaip-UGT quien desveló ayer por la

mañana este nuevo brote, que se suma al registrado a principios de mes, con 66 positivos, así como las medidas adoptadas ayer mismo por la dirección del centro penitenciario que se resumen en que la cárcel ha sido completamente bunkerizada.

<https://www.levante-emv.com/comunitat-valenciana/2021/01/28/nuevo-brote-90-positivos-obliga-31751289.html>

**En vigor a partir del dilluns, 25 de gener, i fins al 15 de febrer**

**Noves Mesures COVID-19** >

GENERALITAT VALENCIANA

<b>Reunions socials o familiars dins de cases</b>	<b>Espais públics: tancats o a l'aire lliure</b>	<b>Perimetració de municipis de més de 50.000 habitants</b>
Queden limitades al mateix nucli de convivència	Les trobades familiars o socials queden limitades a un màxim de 2 persones, llevat que es tracte de convivents	Durant el cap de setmana i els dies festius es confinaran perimetralment els següents municipis
<b>Tancament perimetral del territori valencià</b>	<b>Segueix en vigor el tancament de l'hostaleria, el tancament de comerços a les 18 h, el confinament nocturn a partir de les 22 h i el tancament d'instal·lacions esportives</b>	València / Alacant / Elx / Castelló de la Plana / Torrevieja / Torrent / Orihuela / Gandia / Paterna / Benidorm / Sagunt / Alcoi / Sant Vicent del Raspeig / Elda - Petrer / i Vila-real

### Los expertos esperan que la curva de casos toque techo el domingo

La cuenta atrás para que termine la peor de las tres olas de la pandemia de coronavirus que ha vivido la Comunitat Valenciana ha empezado. Al menos es la predicción a la que se aferran los expertos en Salud Pública, como el responsable del área de Investigación en Servicios de Salud del Centro Superior de Investigación en Salud Pública (CSISP) de la Conselleria de Sanidad, Salvador Peiró, uno de los investigadores que está asesorando al Consell en esta crisis sanitaria. «Los modelos sitúan el pico de la curva de contagios para este fin de semana, entre el 30 y el 31», explicaba Peiró, que asegura que la sensación en estos días es que el ritmo de crecimiento de contagios se había desacelerado.

<https://www.levante-emv.com/comunitat-valenciana/2021/01/28/expertos-esperan-curva-casos-toque-31751265.html>

### Fallecen 26 mayores por el macrobrote en la residencia de El Verger

La residencia de ancianos de El Verger superó la primera ola de la pandemia de la covid-19 sin contagios, pero el pasado 19 de diciembre se dio el primer caso de lo que luego sería un terrible macrobrote. Se llegaron a contagiar, según los datos facilitados por este geriátrico, 104 de sus 107 residentes, así como 38 trabajadores. Y lo más desgarrador: han fallecido 26 mayores. La dimensión de los contagios obligó a la Conselleria de Sanidad a intervenir este centro. Equipos de sanitarios del hospital de Marina Salud de Dénia se trasladaron a una residencia que vivía días tremendamente críticos. Ha estado en el nivel G2, es decir, intervenida, hasta el pasado 20 de enero. Ahora lleva ya una semana en el nivel G1, en el que el centro recupera su autonomía, aunque sigue bajo vigilancia activa de las autoridades sanitarias.

<https://www.levante-emv.com/comunitat-valenciana/2021/01/28/fallecen-26-mayores-macrobrote-residencia-31753500.html>



### **El virus obliga a duplicar camas de UCI y a añadir otras 700 de ingreso**


Alicante. Los hospitales de la provincia han duplicado las camas UCI para atender a los pacientes críticos de coronavirus, añadiendo más de 220 unidades de hospitalización a las 200 que había antes de la pandemia. También se han reforzado las camas de ingreso para enfermos covid con más de 700 unidades distribuidas por diversos espacios, que se suman a las alrededor de 3.500 previas al covid. La Diputación vuelve a ofrecer el centenar de camas del Doctor Esquerdo, utilizado en la primera ola. Sanidad lo descarta de momento porque «aún hay capacidad de ingreso en los hospitales». Con medio centenar de camas más para críticos se han reforzado el Hospital de Alicante, que en su UCI convencional tiene 20, todas ocupadas con enfermos covid.

<https://www.informacion.es/alicante/2021/01/27/virus-obliga-duplicar-camas-uci-31701918.html>

### **Csif denuncia que Sanidad no cubre las bajas del personal laboral del Hospital de la Ribera**

El sindicato Csif denuncia la “discriminación” que sufre el personal sanitario o no sanitario perteneciente al régimen laboral a extinguir del departamento de salud de la Ribera. La central sindical señala que estos profesionales, en caso de contagiarse por Covid-19 o tener que permanecer aislados por contacto con positivos, perciben un 25% menos de salario y, además, sus bajas no son cubiertas. Desde la dirección del Hospital de la Ribera responden que "se sigue trabajando para ampliar el número de contrataciones, si bien existe una dificultad generalizada y manifiesta para encontrar facultativos y enfermeros disponibles en bolsa". La Central Sindical Independiente y de Funcionarios lamenta que “Conselleria sigue tratando como profesionales de segunda al personal subrogado.

<https://www.lasprovincias.es/ribera-costera/csif-denuncia-sanidad-20210127111249-nt.html>



GOBIERNO DE ESPAÑA | Estrategia de vacunación COVID-19

INICIO PREGUNTAS Y RESPUESTAS

[Inicio](#) / [Preguntas y respuestas](#) / ¿Quién decide qué personas se vacunan y cuándo y cómo lo hacen?

## ¿Quién decide qué personas se vacunan y cuándo y cómo lo hacen?

**RECORDA**

### **Dos hospitales de la provincia secuenciarán genéticamente el covid en busca de nuevas cepas**

Alicante. El objetivo, anticiparse al coronavirus. Los hospitales generales de Alicante y Elche participan en un proyecto nacional para secuenciar genéticamente de manera rutinaria muestras de pacientes con coronavirus procedentes tanto de Atención Primaria como de los hospitales para detectar a tiempo nuevas variantes del virus que puedan aumentar la incidencia de la enfermedad. El Ministerio de Sanidad ha conformado una red de laboratorios en toda España que deberán analizar genéticamente entre el 1% y el 2% de todas las muestras de sus áreas para poder determinar qué variantes del virus son las predominantes. En la

provincia han sido seleccionados los servicios de Microbiología del Hospital General de Alicante y del Hospital General de Elche.

<https://www.informacion.es/alicante/2021/01/27/hospitales-provincia-secuenciaran-geneticamente-covid-31717032.html>

### **Muere un trabajador tras caer desde el techo de una empresa en Cornellà**

Un hombre ha resultado muerto este miércoles en un accidente laboral ocurrido cuando trabajaba en el techo de una nave industrial en Cornellà de Llobregat (Baix Llobregat). Según han informado los Mossos d'Esquadra, el accidente ha ocurrido alrededor de las 17.21 horas cuando el trabajador de una empresa de seguridad se encontraba sobre el techo de uralita de la nave industrial donde trabajaba, a 8 metros de altura, y ha caído. El trabajador fallecido, de 46 años de edad y de nacionalidad española, no iba atado en el momento del accidente, según las fuentes. Al lugar del accidente se han desplazado agentes de los Mossos, dotaciones de los Bomberos de la Generalitat y efectivos del Sistema de Emergencias Médicas (SEM) que han certificado su muerte.

<https://www.elperiodico.com/es/economia/20210127/muere-trabajador-caida-techo-accidente-laboral-cornella-11481717>

### **Muere un trabajador de 50 años atrapado bajo su tractor al volcar en una finca de Torvizcón Granada.**

Un trabajador de 50 años ha muerto este miércoles tras el vuelco del tractor que conducía en una finca de la localidad granadina de Torvizcón. Según ha informado el servicio Emergencias 112 Andalucía, el accidente se ha producido sobre las 13,30 horas en una finca ubicada en la carretera GR-5204. El hombre ha quedado atrapado bajo un tractor volcado y se ha activado el centro coordinador, por lo que se han desplazado hasta el lugar del suceso efectivos de Bomberos de Cadiar, de la Guardia Civil y de la Empresa Pública de Emergencias Sanitarias (EPES). Fuentes de Bomberos y de Guardia Civil han confirmado el fallecimiento de este hombre como consecuencia del accidente laboral, por lo que el centro de coordinación ha avisado, asimismo, a Inspección de Trabajo y al Centro de Prevención de Riesgos Laborales.

<https://www.ideal.es/granada/provincia-granada/muere-trabajador-anos-volcar-tractor-torvizcon-20210127163050-nt.html>

### **Un operario resulta herido a consecuencia de un golpe de un portal de 700 kilos en A Portela Vigo.**

Un trabajador resultó ayer herido a consecuencia de un accidente laboral ocurrido cuando trabajaba en el entorno de las instalaciones de la empresa Montajes Hermanos Ramallo, en A Portela. El hombre recibió un golpe de un portal de unos 700 kilos de peso, según explicaron fuentes del operativo de emergencias desplazado al lugar. Afortunadamente la estructura no llegó a caerle encima puesto que en ese caso las consecuencias hubiesen sido mucho peores. El herido fue trasladado en ambulancia al hospital Álvaro Cunqueiro de Vigo y se encontraba consciente y orientado. La primera exploración apuntaba que podría sufrir una posible perforación en un pulmón por la fractura de una costilla.

<https://www.farodevigo.es/o-morrazo/2021/01/28/operario-resulta-herido-consecuencia-golpe-31753516.html>

### **Piden a Sanidad una Ley Integral del Amianto que permita salvar «decenas de miles de vidas»**

El Grupo de la Ley Integral del Amianto ha esperado poder abordar con la nueva ministra de Sanidad, Carolina Darias, el Proyecto de Ley Integral del Amianto porque permitirá salvar «decenas de miles de vidas». De hecho, la organización ha lamentado que se haya perdido la «gran oportunidad» de avanzar con el exministro de Sanidad, Salvador Illa, en la propuesta que han canalizado hace siete meses al Gobierno para trabajar en este proyecto, a pesar «todo



el esfuerzo dedicado en ello», por el conjunto de médicos y expertos, que están trabajando para que esta propuesta normativa llegue al Congreso de los Diputados. «La exposición al amianto es un problema sanitario, laboral, medioambiental, y social de primer orden, y como tal que es, requiere una prioridad absoluta en la agenda política y presupuestaria del Gobierno de España, y de las administraciones autonómicas y locales.

<https://www.lavozdegalicia.es/noticia/sociedad/2021/01/27/piden-sanidad-ley-integral-amianto-permitira-salvar-decenas-miles-vidas/00031611741920001755165.htm>



**SI HAS SUPERADO EL COVID-19  
TU PLASMA ES MUY VALIOSO  
HAZTE DONANTE**

**Requisitos:**

-  haber pasado el coronavirus hace **menos de 3 meses**
-  **varón**
-  **+ 55kg**

**Contacta con nosotros y te explicaremos:**

[hemodonación\\_alicante@gva.es](mailto:hemodonación_alicante@gva.es)  
[hemodonación\\_valencia@gva.es](mailto:hemodonación_valencia@gva.es)  
[hemodonación\\_castellón@gva.es](mailto:hemodonación_castellón@gva.es)

 GENERALITAT VALENCIANA |  TOTS A UNA VEU |  CENTRE DE TRANSFUSIÓ COMUNITAT VALENCIANA

Conselleria de Sanitat Universal i Salut Pública

### **Inseguridad entre los camioneros y transportistas**

Los trabajadores del sector del transporte en Salamanca se han concentrado esta mañana frente a la Estatua del Empresario en la Gran Vía de la capital salmantina. La Confederación General del Trabajo convocaba este acto, como muestra de respeto y solidaridad hacia las familias de los tres camioneros fallecidos en accidente laboral en la A6, en el municipio de Tordesillas el pasado 18 de enero. El sindicato pone de manifiesto la situación de precariedad y la falta de seguridad que sufre el sector y como reivindicación de la mejora de la situación de trabajo de los conductores. CGT denuncia la explotación a la que están expuestos los trabajadores que realizan su jornada laboral sin el debido cumplimiento de las medidas de prevención frente a los riesgos laborales, realizando jornadas excesivas de trabajo muy por encima del horario permitido por la ley...

[https://www.cope.es/emisoras/castilla-y-leon/salamanca-provincia/salamanca---santa-marta/noticias/inseguridad-entre-los-camioneros-transportistas-20210127\\_1109967](https://www.cope.es/emisoras/castilla-y-leon/salamanca-provincia/salamanca---santa-marta/noticias/inseguridad-entre-los-camioneros-transportistas-20210127_1109967)

### **Banca y sindicatos acuerdan el nuevo convenio de banca, que regula el teletrabajo**

La Asociación Española de Banca (AEB) y los representantes de los trabajadores han alcanzado un preacuerdo sobre el nuevo convenio del sector de banca, que será de aplicación a entidades como BBVA, Santander, Sabadell o Bankinter, a falta de concretar algunos aspectos sobre el texto, según han informado los sindicatos tras la reunión celebrada este miércoles...El nuevo convenio sectorial regulará por primera vez el teletrabajo, como ya hizo el firmado por la patronal CECA. Cuando el teletrabajo supere el 30% de la jornada, la empresa deberá proporcionar al empleado ordenador, teléfono móvil y silla ergonómica. Además, entregará a quien lo solicite (o pagará hasta 130 euros para su adquisición) pantalla, teclado y ratón, y dará

una compensación mensual de 55 euros proporcionales al porcentaje de teletrabajo que se realice.

[https://www.elconfidencial.com/empresas/2021-01-27/banca-sindicatos-acuerdan-convenio-banca-teletrabajo\\_2925575/](https://www.elconfidencial.com/empresas/2021-01-27/banca-sindicatos-acuerdan-convenio-banca-teletrabajo_2925575/)

### **Vacunación Covid: las mutuas temen que su entrada se retrase hasta abril**

Hace apenas una semana, fuentes del Ministerio de Inclusión, Seguridad Social y Migraciones aseguraban a Redacción Médica que se estaban analizando las condiciones y el cauce jurídico para que definitivamente la red asistencial de mutuas colaboradoras con la Seguridad Social se incorporaran al proceso de vacunación de la Covid-19, con el fin de acelerar la campaña y conseguir inmunizar al mayor porcentaje de la población, en el mínimo tiempo posible. Sin embargo, esta colaboración está, al parecer, paralizada. En los últimos días, “no se ha avanzado absolutamente nada”. Así lo aseguran fuentes del sector a Redacción Médica, revelando que el proceso se está enfriando. “Los servicios públicos están bastante reticentes. Imaginamos que en abril, cuando haya una cantidad ingente de vacunas, como dicen que va a haber, y no tengan manos suficientes, será cuando llamen”, sugieren.

<https://www.redaccionmedica.com/secciones/sanidad-hoy/vacunacion-covid-mutuas-incorporacion-abril-7227>

### **SEAT hará 4.500 tests diarios a sus empleados de Producción para frenar la COVID-19**

SEAT hará 4.500 tests diarios a sus empleados de Producción para contribuir a frenar la COVID-19, con más de 55.000 test PCR y de antígenos a sus trabajadores desde el inicio de la pandemia la incidencia en la marca es del 1%, muy por debajo de la media en su entorno; la compañía está en contacto con las autoridades para colaborar con el plan de vacunación de la población; y trabajadores voluntarios de la compañía podrán participar en el estudio de la vacuna para COVID-19 que cuenta con el soporte del proyecto #YoMeCorono. En el marco del compromiso de SEAT con la salud de sus trabajadores, las medidas para protegerlos eficazmente contra la COVID-19 continúan siendo una prioridad para la compañía en 2021.

<https://valenciacars.blogspot.com/2021/01/seat-hara-4500-tests-diarios-sus-emeplados-prodcucion-frenar-covid19.html>



### **Los fantasmas de la prevención**

Nunca habría podido imaginar que algo invisible a nuestros ojos afectaría tanto a nuestras vidas, y menos aún a la gestión de la prevención de riesgos laborales de las empresas. En España se empezó a hablar de una posible pandemia de un virus en el programa de un tal Iker Jiménez (Cuarto Milenio), pero claro, China estaba muy lejos y era un programa de frikis. Cuando empezaron a detectarse los primeros contagios fuera de China, algo me convenció (puede que uno de los fantasmas de los de Iker), que esto iba a ser muy serio y que afectaría tanto a mi vida personal como a la profesional. Y desgraciadamente así fue... Poco después, en las reuniones internas de las empresas relacionadas con la gestión de prevención de riesgos laborales, los técnicos de prevención ya proponíamos incluir en el orden del día de las mismas, un apartado específico sobre la COVID-19 como asunto a tratar. Pero claro, de aquella había

mucha incredulidad y también muchas dudas (y que siguen existiendo) sobre este aún desconocido virus.

<https://prevencionar.com/2021/01/27/los-fantasmas-de-la-prevencion/>

### **Denuncia laboral a cuenta de la limpieza de los EPI**

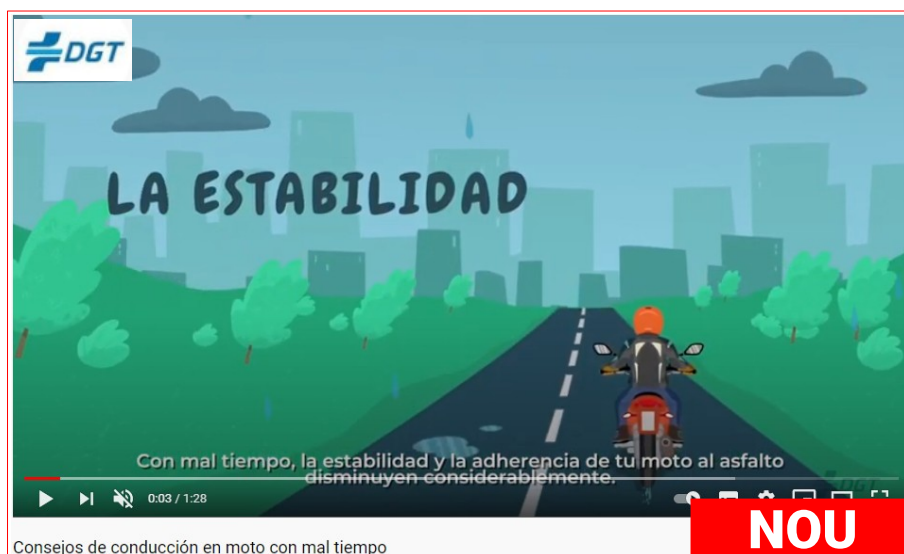
El Sindicato de Técnicos de Enfermería (SAE) ha remitido varias cartas a las direcciones de las gerencias de los hospitales albaceteños solicitando que los técnicos en cuidados de enfermería (TCE) dejen de realizar la desinfección de los EPI de todos los profesionales de los centros hospitalarios. Así lo ha dado a conocer hoy SAE en una nota de prensa. Explican que, además de no ser ésta una función del colectivo, incumple la normativa de riesgos laborales, «pues cada profesional debe responsabilizarse del material de protección que se le facilita». Han asegurado que, en el Hospital General Universitario de Albacete, «los TCE llevan más de dos meses realizando diariamente la limpieza y desinfección de todas las gafas y pantallas protectoras que utilizan todos los profesionales que pasan por los diferentes servicios en cada turno». Y critican que esto «les impide atender adecuadamente la demanda asistencial que precisan los pacientes, generando estrés y ansiedad entre los TCE».

<https://diariosanitario.com/limpieza-epis/>

### **El síndrome de 'burnout', el otro 'virus' presente en los hospitales casi tanto como la covid**

Si usted leyó la novela de Milan Kundera (1984) La insoportable levedad del ser, sabrá perfectamente a lo que nos referimos cuando hablamos del "síndrome del quemado o burnout". De hecho, esta patología -tan de nuestro tiempo- es conocida también como "síndrome de Tomas" en honor al protagonista de la novela de Kundera: un médico checo en la Praga de los años 60, que cae víctima del desánimo y el autocuestionamiento. Pierde la autoestima, se hunde en el tedio de la labor diaria y la ausencia de expectativas de mejora. Tomas ve frustrado el desarrollo de su carrera y esa situación le lleva eventualmente a generar un rechazo hacia su profesión. Decir que uno sufre "burnout" es un asunto muy serio. No debería ser una simple manera de hablar, ni una expresión o frase hecha que usamos para recalcar que estamos un poco cansados, un poco hartos y desmotivados en el trabajo.

[https://www.niusdiario.es/salud-y-bienestar/coaching/sindrome-burnout-estar-quemado-profesionales-sanitarios-covid-ansiedad-angustia-depresion\\_18\\_3082020210.html](https://www.niusdiario.es/salud-y-bienestar/coaching/sindrome-burnout-estar-quemado-profesionales-sanitarios-covid-ansiedad-angustia-depresion_18_3082020210.html)



Descubre estos y más contenidos en: [www.lineaprevencion.com](http://www.lineaprevencion.com)

# MANTENER EL ORDEN Y LA LIMPIEZA

en las obras de construcción está en tus manos

**Organiza la jornada de trabajo de tal manera que dispongas de tiempo para ordenar y limpiar**

Mantén una iluminación adecuada en todas las zonas de obra.

**No arrojes escombros**  
por las aberturas de las fachadas y los huecos interiores. Retíralos a través de conductos de evacuación verticales.

**Almacena los materiales de forma estable y segura**

Coloca los materiales y útiles de trabajo en lugares donde no suponga peligro de tropezos o caída sobre personas, máquinas o instalaciones.

Una vez acabado el trabajo, recoge y guarda las herramientas en los lugares establecidos para ello.

Ordena siempre los productos y separa aquellos que por sus propiedades sean incompatibles.

El almacenamiento de productos químicos no debe superar en ningún caso la capacidad y altura máxima indicada en la normativa correspondiente.

Ante un vertido accidental de un producto químico, actúa inmediatamente siguiendo las indicaciones contenidas en la ficha de datos de seguridad.

**Extrae los clavos y puntas de la madera usada.**

**Observa que:**  
Las vías de evacuación deben mantenerse siempre despejadas.  
Las vías de circulación de vehículos deben separarse de la de tránsito de personas.





## DOGV

---

**Consulta també Normativa aprobada per la Generalitat en relació amb la pandèmia per coronavirus Covid-19, en el DOGV. Fes clic [ací](#) per a entrar.**

Sense novetats

## BOE

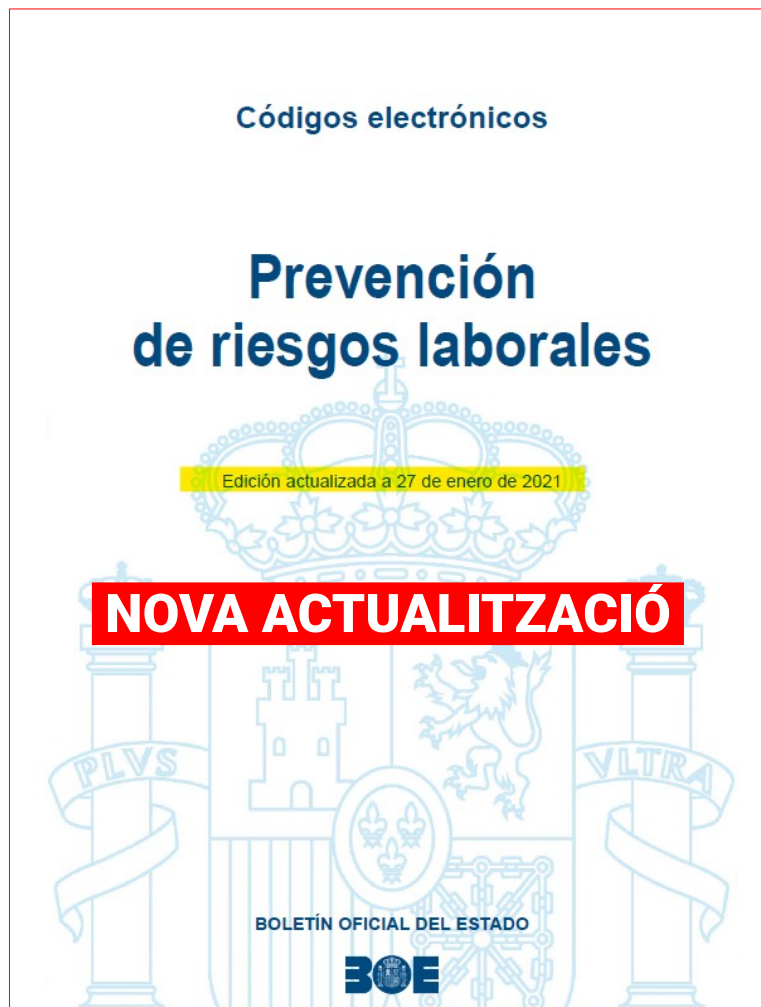
---

Sense novetats

## DOUE

---

Sense novetats



## NOVETATS AENOR – NORMES UNE

---

### NORMES PUBLICADES RECENTMENT

- UNE-EN ISO 389-7:2021. Acústica. Cero de referencia para la calibración de equipos audiométricos. Parte 7: Umbral de audición de referencia en condiciones de escucha de campo libre y campo difuso. (ISO 389-7:2019). 2021-01-20
- UNE-EN ISO 21832:2021. Aire en el lugar de trabajo. Metales y no metales en partículas en suspensión en el aire. Requisitos para la evaluación de los procedimientos de medición. (ISO 21832:2018). 2021-01-20
- UNE-EN 54-13:2019+A1:2021. Sistemas de detección y alarma de incendios. Parte 13: Evaluación de la compatibilidad de los componentes de un sistema.. 2021-01-20
- UNE-EN 54-22:2016+A1:2021. Sistemas de detección y alarma de incendios. Parte 22: Detectores lineales de calor rearmables. 2021-01-20
- UNE-EN 1366-12:2015+A1:2021. Ensayos de resistencia al fuego para instalaciones de servicio. Parte 12: Barrera no mecánica contra el fuego para conductos de ventilación. 2021-01-20
- UNE-EN 15182-3:2021. Equipo portátil para proyectar agentes extintores suministrados por bombas de extinción de incendios. Lanzas de manguera manuales destinadas a los servicios contra incendios. Parte 3: Lanzas de manguera de chorro pleno y/o de difusión en ángulo fijo PN 16. 2021-01-20
- UNE-EN 15182-4:2021. Equipo portátil para proyectar agentes extintores suministrados por bombas de extinción de incendios. Lanzas de manguera manuales destinadas a los servicios contra incendios. Parte 4: Lanzas de manguera de alta presión PN 40. 2021-01-20
- UNE-EN ISO 11737-2:2020 Esterilización de productos para la salud. Métodos microbiológicos. Parte 2: Ensayos de esterilidad efectuados para la definición, validación y mantenimiento de un proceso de esterilización. (ISO 11737-2:2019). 2020-12-16
- UNE 204006:2020. Uso de guantes aislantes para maniobras en instalaciones eléctricas de alta tensión. 2020-12-09

### NORMES ANUL·LADES RECENTMENT

- UNE-EN ISO 389-7:2006. Acústica. Cero de referencia para la calibración de equipos audiométricos. Parte 7: Umbral de audición de referencia bajo condiciones de escucha de campo libre y campo difuso (ISO 389-7:2005). 2021-01-20
- UNE-EN ISO 389-7:2006/A1:2016. Acústica. Cero de referencia para la calibración de equipos audiométricos. Parte 7: Umbral de audición de referencia bajo condiciones de escucha de campo libre y campo difuso. Modificación 1: Umbral de audición de referencia a 20 Hz y 18 000 Hz en condiciones de escucha en campo libre y a 20 Hz en condiciones de escucha de campo difuso. (ISO 389-7:2005/Amd 1:2016). 2021-01-20
- UNE-EN 13890:2010. Exposición en el lugar de trabajo. Procedimientos para la medida de metales y no metales en partículas en suspensión en el aire. Requisitos y métodos de ensayo. 2021-01-20
- UNE-EN 54-13:2019. Sistemas de detección y alarma de incendios. Parte 13: Evaluación de la compatibilidad y conectabilidad de los componentes de un sistema. 2021-01-20
- UNE-EN 1366-12:2015. Ensayos de resistencia al fuego para instalaciones de servicio. Parte 12: Barrera contra el fuego no mecánica para conductos de ventilación. 2021-01-20
- UNE-EN 15182-3:2007+A1:2010. Lanzas de manguera manuales destinadas a los servicios contra incendios. Parte 3: Lanzas de manguera de chorro pleno y/o de difusión en ángulo fijo PN 16. 2021-01-20
- UNE-EN 15182-4:2007+A1:2010. Lanzas de manguera manuales destinadas a los servicios contra incendios. Parte 4: Lanzas de manguera de alta presión PN 40. 2021-01-20
- UNE-EN 50321:2000. Calzado aislante de la electricidad para trabajos en instalaciones de baja tensión. 2021-01-13



## NOVETATS INVASSAT

---



### Manuals del Campus Virtual de l'INVASSAT

- El risc degut a l'**electricitat estàtica** : mesures preventives 20.01.2021 [[PDF val](#)] [[PDF cas](#)]

### Fitxes d'Investigació d'Accidents FIA [[WWW](#)]

- Accident greu per **deflagració** en el manteniment d'**equips electrònics** 27.01.2021 [[PDF val](#)] [[PDF cas](#)] **NOU**

### Estadístiques de l'INVASSAT [[WWW](#)]

- Datos de **siniestralidad laboral en la Comunitat Valenciana y comparativa con el resto de España** y otras Comunidades Autónomas Enero-noviembre 2019 - Enero-noviembre 2020 19.11.2020 [[PDF](#)]
- Estadística d'**accidents de treball**. Desembre 2019-Novembre 2020 [[PDF](#)]
- Estadística de **malalties professionals**. Desembre 2019- Novembre 2020 [[PDF](#)]

### SPRL de la Generalitat

- **Contacte estret** d'un cas de COVID-19 18.01.2021 [[PDF val](#)] [[PDF cas](#)]

### Observatori de Seguretat i Salut Laboral de la Comunitat Valenciana [[WWW](#)]

- Caracterització de la **seguretat viària laboral** en la Comunitat Valenciana 2019 14.12.2020 [[PDF val](#)] [[PDF cas](#)]
- Anàlisi de **accidentes de trabajo en empresas incluidas en el Plan de actuación contra la siniestralidad** laboral de la Comunitat Valenciana 2017 10.11.2020 [[PDF cas](#)]

### Apunts tècnics de l'INVASSAT [[WWW](#)]

- Comercialització de **màquines** : claus per a una adquisició sense sorpreses 21.12.2020 [[PDF val](#)] [[PDF cas](#)]
- Protocol de descontaminació per a treballs amb **amiant** 16.11.2020 [[PDF val](#)] [[PDF cas](#)]

### Alerta INVASSAT [[WWW](#)]

- Equips de protecció individual front COVID-19 - **màscares no conformes** 18.12.2020

### Butlletins de novetats

- **Butlletí de novetats** en seguretat i salut laboral de l'INVASSAT 12.2020 [[PDF](#)]

## NOVETATS OIT

### **NOU** El sector de la construcció puede contribuir a la recuperación después de la pandemia

La pandemia de COVID-19 ha incidido en gran medida en el sector de la construcción, muy sujeto a la influencia de los ciclos económicos. Pese a ello, dicho sector puede contribuir ampliamente a fomentar la recuperación, habida cuenta de su capacidad para crear puestos de trabajo. Las medidas de recuperación pueden facilitar la transformación del sector sobre la base de la sostenibilidad y la digitalización.

[https://www.ilo.org/global/about-the-ilo/multimedia/video/institutional-videos/WCMS\\_767669/lang-es/index.htm](https://www.ilo.org/global/about-the-ilo/multimedia/video/institutional-videos/WCMS_767669/lang-es/index.htm)

### **De prisión a una vida mejor**

Estuve en prisión por robar vainilla. Ahora trabajo fabricando bloques de hormigón y no hay motivos para que regrese a prisión. Deseo trabajar porque en la prisión no tenía ningún futuro. No quiero volver a robar cosas que pertenecen a los demás.

<https://voices.ilo.org/es-es/stories/de-prision-a-una-vida-mejor>

### **OIT: Después de una crisis sin precedentes en el mercado laboral, se espera una recuperación incierta y desigual**

El reciente estudio de la OIT sobre los efectos de la COVID-19 en el mercado de trabajo pone de manifiesto una disminución generalizada de las horas de trabajo y de los ingresos, y prevé para 2021 una recuperación lenta, desigual e incierta, a menos que los progresos iniciales se respalden con políticas de recuperación centradas en las personas.

[https://www.ilo.org/global/about-the-ilo/newsroom/news/WCMS\\_767037/lang-es/index.htm](https://www.ilo.org/global/about-the-ilo/newsroom/news/WCMS_767037/lang-es/index.htm)

**LEGOSH** Occupational Safety and Health (OSH)

**RECORDA**

Home

## Global Database on Occupational Safety and Health Legislation

The ILO Global Database on Occupational Safety and Health Legislation (LEGOSH) provides a picture of the regulatory framework of the main elements of OSH legislation, including OSH management and administration, employers' duties and obligations, workers' rights and duties, OSH inspection and enforcement, among others. LEGOSH classification structure is based on a comprehensive set of 11 themes which follows and captures the main part of the key ILO standards such as the ILO Convention No. 155 on Occupational Safety and Health (1981) and the Recommendation N°164, Convention No. 187 on the Promotional framework for occupational safety and health (2006), the Labour Inspection Convention C081 and other technical Conventions as benchmarks.

**LEGOSH contains comprehensive legal information, which allows you to:**

1. Access synthesis of OSH legislation in English and authentic legal texts in original language;
2. Compare the legislation of several countries or regions on a particular subject;
3. Conduct customized searches;
4. Link to national and regional OSH institutions websites, OSH databases and other relevant sources of OSH legislation, policies and information;
5. Relate to the relevant comments of the ILO Committee of Experts on the Application of Conventions and Recommendations (CEACR).



## NOVETATS EU-OSHA

---

### **NOU** Actualización de la guía de la UE sobre adaptación de los lugares de trabajo y protección de los trabajadores frente al COVID-19

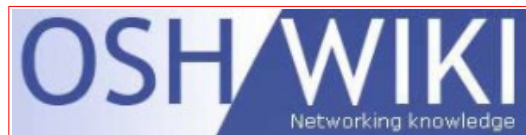
En un mundo laboral gravemente afectado por la actual pandemia, tanto las empresas como las personas trabajadoras se han visto obligadas a adoptar nuevos procedimientos y prácticas para evitar la propagación de la COVID-19 en el lugar de trabajo.

<https://osha.europa.eu/es/highlights/update-eu-guidance-adapting-workplaces-and-protecting-workers-time-covid-19>

### **NOU** MSDs prevalence – The key facts and figures

Millions of workers throughout Europe suffer from musculoskeletal disorders (MSDs), but their prevalence varies significantly among workers, occupations, sectors, countries, and even between workplaces of different company sizes. Data is vital to identify those most at risk to effectively target prevention measures.

<https://healthy-workplaces.eu/en/media-centre/news/msds-prevalence-key-facts-and-figures>



## NOVA ACTUALITZACIÓ

### COVID-19: Back to the workplace

#### EU guidance for a safe return to the workplace

##### Contents [hide]

- 1 Background and scope of guidelines
- 2 Introduction
- 3 Update your risk assessment and take appropriate measures
  - 3.1 Minimising exposure to COVID-19 at work
  - 3.2 Resuming work after a period of closure
  - 3.3 Coping with a high rate of absence
  - 3.4 Managing workers working from home
- 4 Involve workers
- 5 Take care of workers who have been ill
- 6 Plan and learn for the future
- 7 Stay well informed
- 8 Sectors and occupations
- 9 Sector-specific guidance related to COVID-19
  - 9.1 Construction
  - 9.2 Retail
  - 9.3 Food
  - 9.4 Maintenance and domestic services
  - 9.5 Leisure and entertainment
  - 9.6 Education
  - 9.7 Hairdressing
  - 9.8 Policing and prisons
  - 9.9 Transport
  - 9.10 Health and care services
  - 9.11 Others
  - 9.12 National compilations (non-exhaustive)

## NOVETATS INSST

**NOU** [VISION ZERO](#) "Vision Zero" es una campaña de la Asociación Internacional de la Seguridad Social (AISS) que presenta un enfoque transformador de la prevención que abarca la seguridad, la salud y el bienestar en el trabajo.

[Situaciones de Trabajo Peligrosas. Novedades](#) En el espacio "Situaciones de trabajo peligrosas" se describen situaciones de trabajo reales en las que se han producido o se pueden producir daños a la salud de los trabajadores, identificando los elementos más relevantes para su prevención, así como las medidas preventivas adecuadas.

[NTP 1150: Riesgos ergonómicos en el uso de las nuevas tecnologías con pantallas de visualización](#) La nota técnica de prevención NTP 1122: Las Tecnologías de la Información y la Comunicación (TIC) (I): nuevas formas de organización del trabajo describe nuevas formas de organizar el trabajo tras la introducción masiva de las tecnologías de la información y la comunicación (TIC).

[NTP 1154 y NTP 1155: Artes menores Identificación de riesgos y medidas preventivas](#) Las artes menores son la modalidad pesquera con mayor número de embarcaciones, representando cerca del 80% de la flota pesquera española. Estas Notas Técnicas de Prevención (NTP) están dirigidas a apoyar el proceso de identificación de peligros, la evaluación de los riesgos y el establecimiento de medidas de prevención para evitar o minimizar los riesgos asociados. Estas NTP sustituyen a la NTP 624 Prevención de riesgos laborales en la pesca de bajura: artes menores.

### INSST - Espacio COVID-19

<https://www.insst.es/espacio-campana-covid-19>



**NOU**



## ÚLTIMES INCORPORACIONS A LA BIBLIOTECA DIGITAL DE PRL

---

**NOU** ORGANIZACIÓN DE COOPERACIÓN Y DESARROLLO ECONÓMICO. [Promoting an Age-Inclusive Workforce Living, Learning and Earning Longer](#) [en línia]. París: OECD Publishing, 2020. 159 p. [Consulta: 27.01.2021]. ISBN: 978-92-64-69147-6. DOI: 10.1787/59752153-en.  
Organització del treball | Treballadors i treballadores majors

Aquest informe presenta un cas de negoci per a adoptar una major diversitat d'edats en el lloc de treball i desmenteix diversos mites sobre les diferències generacionals en l'acompliment laboral, les actituds i les motivacions cap al treball. Assenyala les polítiques clau dels ocupadors i ofereix exemples pràctics en tres àrees clau per a secundar i promoure una força laboral que incloga a les persones majors. Això inclou el disseny i la implementació de polítiques per a totes les edats i etapes de la vida que cobrisquen la carrera completa dels treballadors mitjançant les millors pràctiques en la contractació, retenció i jubilació, així com la promoció de l'aprenentatge permanent i la bona salut en el treball. Per a 2050, és probable que més de quatre de cada deu persones en les economies més avançades del món siguin majors de 50. La població activa envelleix encara més ràpidament a mesura que cohorts més xicotetes de persones més joves ingressen al treball a l'edat avançada, i les persones majors es queden més temps en el treball. Inherentment, tant l'èxit empresarial com econòmic i la productivitat estarà cada vegada més lligada a la dels treballadors majors. Si els ocupadors i altres parts interessades clau han d'adaptar-se als canvis en curs en el món del treball, ara accelerats per la pandèmia de COVID-19, necessitaran reavaluar les seues polítiques i pràctiques amb la intenció d'una força laboral que incloga a les persones d'edat.

**NOU** FUNDACIÓN LABORAL DE LA CONSTRUCCIÓN (España). [Envejecimiento activo en el sector de la construcción](#) [en línia]. Madrid: Fundación Laboral de la Construcción, 2017. 93 p. [Consulta: 18.01.2021].  
Construcció | Organització del treball | Treballadors i treballadores majors

La Fundació Laboral ha elaborat un manual sobre el problema de l'envelliment en el sector de la construcció. En aquest manual s'han plasmat els resultats recollits després d'una anàlisi qualitativa i tenint en compte les particularitats del sector per a posteriorment proposar possibles actuacions a implementar en les empreses i que afavorisquen un envelliment actiu de les seues plantilles. S'intenta oferir un millor coneixement de la situació d'envelliment que pateix el sector, i a més, generar un canvi en el model de pensament per part de tots els agents en les empreses, per a abordar aquesta problemàtica des d'una perspectiva de salut i seguretat laboral, a partir d'un compromís per part de la direcció, responsables de recursos humans i de prevenció de riscos laborals, treballadors i els seus representants, de col·laborar en la creació d'un entorn de treball saludable.

INSTITUT NATIONAL DE RECHERCHE ET DE SÉCURITÉ POUR LA PRÉVENTION DES ACCIDENTS DU TRAVAIL ET DES MALADIES PROFESSIONNELLES (França). [Perturbateurs endocriniens](#) [en línia]. 2e. ed. París: INRS, 2020. 48 p. [Consulta: 21.01.2021]. (Dossier documentaire; 6).  
Riscos químics | Malalties professionals causades per agents químics

Aquest dossier documental està dedicat als disruptors endocrins. El seu objectiu és proporcionar una selecció de documents per a comprendre millor aquest tema. No pretén proporcionar una bibliografia exhaustiva o jeràrquica. Els documents ací enumerats són els resultants de la vigilància documental realitzada en l'INRS i disponibles en la base de dades INRS-Biblio. Els disruptors endocrins són substàncies químiques o mesclades, d'origen natural o artificial, que posseeixen la capacitat d'interferir amb el sistema hormonal, també anomenat sistema endocrí. Poden tindre efectes nocius en funcions tan essencials com la reproducció, el creixement, el desenvolupament o el comportament.

SIERRA HERNAIZ, Elisa. [Delimitación del concepto de riesgo psicosocial en el trabajo](#). *Foro : Revista de Derecho* [en línia]. 2021, 35. 20 p. [Consulta: 26.01.2021]. ISSN: 2631-2484. DOI: 10.32719/26312484.2021.35.1.  
Acaçament laboral o mobbing | Psicosociologia

En l'actual context de les relacions laborals un dels reptes en l'àmbit de la prevenció de riscos és el tractament dels riscos psicosocials com a riscos emergents. Les dificultats que es plantegen són moltes, des de l'absència d'un concepte legal dels mateixos fins a la incorporació del concepte de salut mental dels treballadors des d'un punt de vista jurídic i no sols psicològic. No obstant això, això no pot suposar que aquests riscos queden exclosos de les mesures de prevenció de riscos laborals en l'empresa ja que es tracta de protegir drets tan importants com la integritat física i psicològica o el dret a no ser discriminat de la persona treballadora. El tractament d'aquests riscos en el dret comunitari europeu i en el dret espanyol s'ha realitzat de manera indirecta a través de la normativa preventiva comuna per a tots els riscos, però fonamentalment a través de les Normes Tècniques. L'aprovació del Conveni 190 de la OIT sobre assetjament i violència en el treball és un punt d'inflexió en aquesta matèria que obligarà a regular aquests riscos de manera específica, la qual cosa suposa un gran pas per a la seua erradicació en l'àmbit de les

relacions laborals. Per tot això, en el present treball es delimita el concepte de risc psicosocial com un problema de salut que ha d'ha d'integrar-se necessàriament en la política preventiva de l'empresa.

**FUNDACIÓN LABORAL DE LA CONSTRUCCIÓN (España).** [\*Manual sobre riesgo eléctrico en obras de construcción\*](#) [en línea]. Madrid: Fundación Laboral de la Construcción, 2018. 151 p. [Consulta: 18.01.2021].

Construcció | Avaluació de riscos | Risc elèctric

Aquest treball s'ha dut a terme amb l'objectiu d'actualitzar els projectes realitzats amb anterioritat sobre risc elèctric, amb la finalitat d'adequar-los als requisits exigits per la normativa vigent en l'actualitat i afegir nous continguts que donen resposta a les necessitats sorgides en les empreses, considerant l'evolució de la tecnologia. S'ha elaborat un manual que descriu conceptes generals sobre l'electricitat i explica els factors que intervenen en el pas del corrent a través de l'organisme, així com els efectes d'un contacte elèctric. També detalla els components bàsics d'una instal·lació elèctrica i exposa els requisits que han de complir les instal·lacions i equips de treball per a evitar el risc. A més, el manual analitza una sèrie de situacions concretes que es produeixen de manera habitual en obres de construcció (presència de línies elèctriques, ambients humits, treballs en atmosferes explosives, etc.), proposant mesures preventives, consells i bones pràctiques per a minimitzar els riscos. Finalment, aporta un glossari de termes i una llista de revisió mèdica, com a eina pràctica dissenyada per a facilitar la comprovació de condicions de treball amb risc elèctric, i s'annexen tres cartells informatius relacionats amb l'electricitat.

**FUNDACIÓN LABORAL DE LA CONSTRUCCIÓN (España).** [\*Guía de medición del polvo y medidas preventivas en obras de construcción\*](#) [en línea]. Madrid: Fundación Laboral de la Construcción, 2018. 151 p. [Consulta: 18.01.2021].

Riscos químics | Qualitat d'aire interior | Construcció | Causades per altres substàncies o agents | Avaluació de riscos

El projecte s'ha desenvolupat amb els objectius d'identificar els treballs i fases d'una obra en les quals es genera pols ambiental i descriure quins poden ser les malalties associades a aquesta mena de risc, proposant mesures preventives per a minimitzar les conseqüències que aquesta exposició pot tindre en la salut del treballador. Es descriuen les activitats, procediments i materials que poden produir pols, durant l'execució d'una obra, així com la metodologia per a dur a terme l'avaluació del risc, especificant els instruments de mesurament necessaris i els valors límit de referència. També s'inclou un supòsit pràctic real que descriu els mesuraments que s'han realitzat en diverses situacions, representatives d'algunes de les tasques que es duen a terme de manera habitual pels treballadors del sector, com són l'ús de maquinària de moviment de terres i el maneig d'altres eines i equips de treball. S'aporten els resultats i es proposen les mesures necessàries per al control de l'exposició, en funció de la concentració de pols obtinguda.





## INVASSAT A LES XARXES

**GVA Invassat**  
Publicado por Casiopea Segura · 21 horas ·

**CARTEL. PRINCIPALES OBLIGACIONES DE LAS FIGURAS HABITUALES DE UNA OBRA DE CONSTRUCCIÓN.**

Hay que tener en cuenta las siguientes figuras:

- ✓ Promotor
- ✓ Contratista
- ✓ Autónomo

...

Vía [Fundación Laboral de la Construcción](#)  
[#cartel](#) [#construccion](#) [#PRL](#)

Describe esto y más contenido en: [www.3nosaprevention.com](http://www.3nosaprevention.com)

### PRINCIPALES OBLIGACIONES de las figuras más habituales de una obra de construcción

**PROMOTOR**

- Designar al CSI cuando sea necesario
- Elaborar o encargar:
  - el Estadio Básico de Seguridad y Salud (EBS) o el Estadio de Seguridad y Salud (ESS), en caso de existir proyecto
  - el Documento de Gestión Preventiva en Obra (DGPO) en caso contrario
- Informar a empresarios concurrentes, mediante el EBS o ESS, en obras con proyecto, y mediante el DGPO en obras sin proyecto
- Impartir las instrucciones necesarias
- Aprobar ampliaciones extraordinarias de subcontratación

**COORDINADOR DE SEGURIDAD Y SALUD (CSS)**

- Aprobar el PSS o el DGPO
- Disponer del libro de incidencias
- Organizar la coordinación de actividades empresariales
- Adaptar medidas de control de acceso a la obra

**Gva Invassat .**  
Institut Valencià de Seguretat i Salut en el Treball - Instituto Valenciano de Seg...  
22 horas ·

□ VÍDEO. Los aerosoles, vía principal de contagio de la COVID-19

La principal vía de transmisión del coronavirus SARS-CoV 2 son lo aerosoles. Conoce aquí cómo actúa en interiores y exteriores, las distancias y tamaños de partícula de estos aerosoles, y las recomendaciones y medidas de prevención para controlar su transmisión.

Vía [Asepeyo](#)

[#covid19](#) [#aerosoles](#)

**GVA Invassat**  
@GVAinvassat

**FICHAS DE INVESTIGACIÓN DE ACCIDENTES**

El INVASSAT publica...

- ✓ Accidente grave por deflagración en el mantenimiento de equipos electrónicos

Lo tienes en [bit.ly/3pjuEou](https://bit.ly/3pjuEou)

+ [#FIA](#) en [invassat.gva.es/es/fia](http://invassat.gva.es/es/fia)

[#Publicaciones](#) del [#INVASSAT](#) en [invassat.gva.es/es/publicacion...](http://invassat.gva.es/es/publicacion...)

FIA-213702

## ESPAI COVID-19

**Administracion.gob.es:** [Nueva normalidad. Crisis sanitaria COVID-19](#)

**DOGV:** [Normativa aprobada per la Generalitat en relació amb la pandèmia per coronavirus Covid-19](#)

**InfoCoronavirus.** Accés a les seccions amb directrius i normativa COVID-19 de cadascuna de les conselleries de la Generalitat.

**Observatorio de Derecho Público y Constitucional y COVID-19 en España.** Universitat de València.

### Per sectors

**Guía para la prevención y control de la COVID-19 en industrias de la carne.** Ministerio de Sanidad [\[WWW\]](#)

**Guía de actuación ante la aparición de casos de COVID-19 en centros educativos.** Ministerio de Sanidad [\[WWW\]](#)

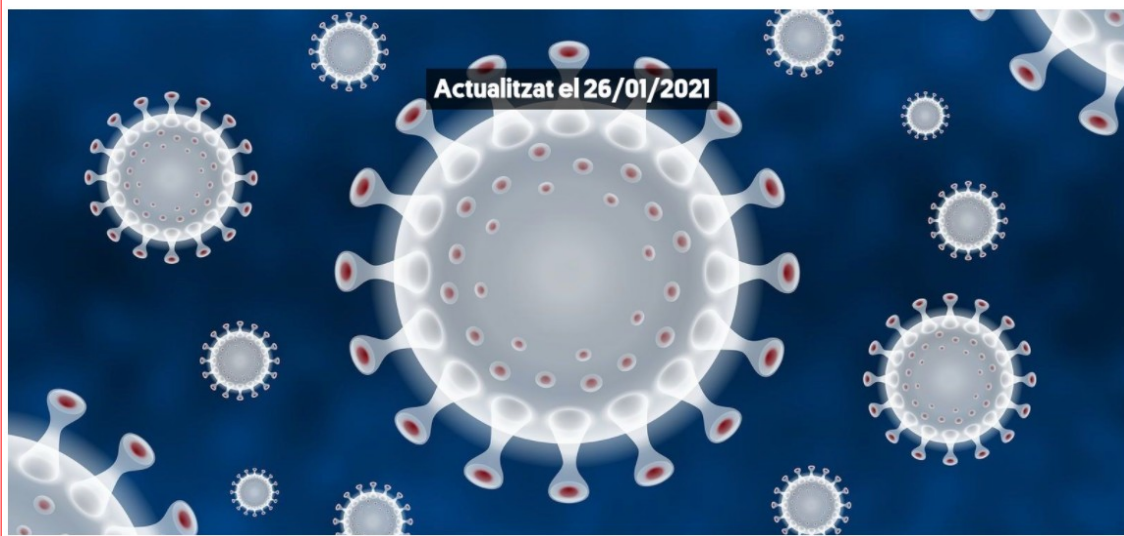
**COVID-19: Back to the workplace - Adapting workplaces and protecting workers,** de la EU-OSHA [\[WWW\]](#)

**Fichas de prevención del coronavirus según tipo de actividad y Guías de prevención para el reinicio de actividades,** de OSALAN [\[WWW\]](#)

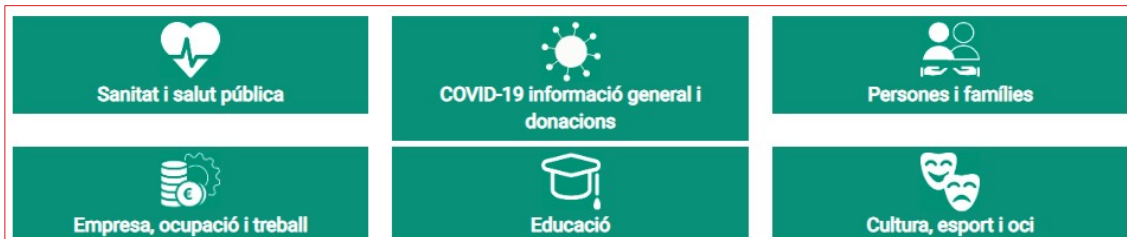
**Directrices de buenas prácticas para prevenir el riesgo de exposición laboral al coronavirus SARS-CoV-2 por actividades/sectores.** INSST [\[WWW\]](#)

**Guías para la reducción del contagio por el coronavirus SARS-CoV-2 en el sector turístico.** Ministerio de Industria, Comercio y Turismo [\[WWW\]](#)

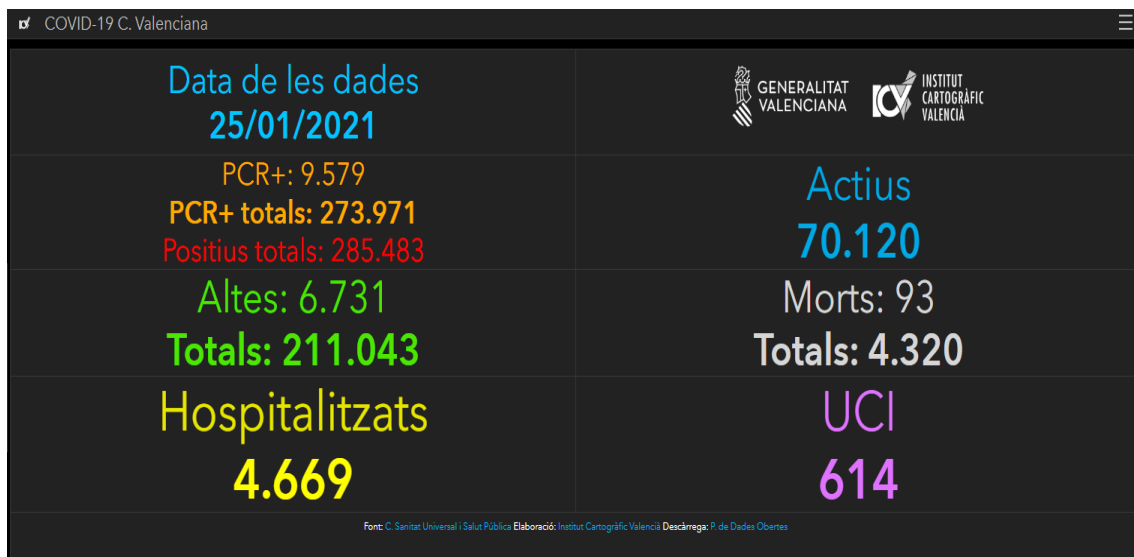
### COVID-19: Novetats científiques



## COVID-19 EN LA COMUNITAT VALENCIANA



[Recursos d'informació COVID-19](#). GVAOberta



### [COVID-19 C. Valenciana: Monitoratge de la situació.](#)

Institut Cartogràfic València i Conselleria de Sanitat Universal i Salut Pública

### Veure també

- ▶ **Panel COVID-19.** Instituto de Salud Carlos III [[WWW](#)]
- ▶ **Vigilancia de los excesos de mortalidad por todas las causas : informes MoMo.** Instituto de Salud Carlos III [[WWW](#)]
- ▶ **Dades COVID-19,** en el portal de DadesObertes de la Generalitat [[WWW](#)]
- ▶ **Expedients de regulació d'ocupació, ERO i de regulació temporal d'ocupació, ERTO, sol·licitats i resolts en la Comunitat Valenciana,** en el portal de DadesObertes de la Generalitat [[WWW](#)]
- ▶ **COVID19: IvieExpress.** Institut Valencià d'Investigacions Econòmiques [[WWW](#)]

## Spain: Coronavirus Pandemic Country Profile

Research and data: Hannah Ritchie, Esteban Ortiz-Ospina, Diana Beltekian, Edouard Mathieu, Joe Hasell, Bobbie Macdonald, Charlie Giattino, and others  
Web development: Breck Yunits, Ernst van Woerden, Daniel Gavrilov, Matthieu Bergel, Shahid Ahmad, and Jason Crawford

Our World  
in Data

The data on the coronavirus pandemic is updated daily. Last update: November 17, 2020 (10:00, London time).

## INFORMACIÓ DE REFERÈNCIA COVID-19

**2.670.102**  
casos confirmados en  
España

**32.453.912**  
casos confirmados en  
Europa

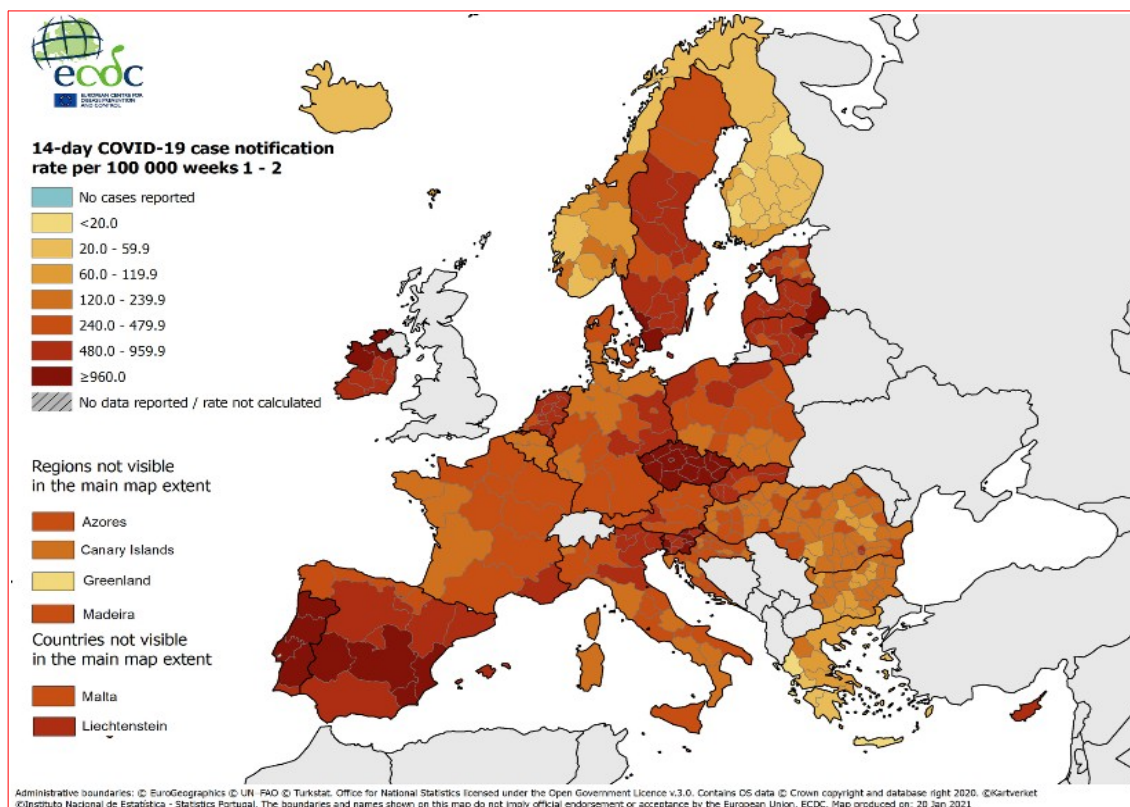
**99.363.697**  
casos confirmados en el  
mundo

Tabla 1. Casos de COVID-19 confirmados totales, diagnosticados el día previo y diagnosticados o con fecha de inicio de síntomas en los últimos 14 y 7 días a 27.01.2021

CCAA	Casos totales	Casos diagnosticados el día previo	Casos diagnosticados en los últimos 14 días		Casos diagnosticados en los últimos 7 días		Casos diagnosticados con fecha de inicio de síntomas en los últimos 14d.		Casos diagnosticados con fecha de inicio de síntomas en los últimos 7d.	
			Nº	IA*	Nº	IA*	Nº	IA*	Nº	IA*
Andalucía	379.715	973	77.337	919,12	36.387	432,45	17.725	210,65	3.111	36,97
Aragón	95.429	862	10.195	772,76	4.982	377,63	5.049	382,71	1.732	131,28
Asturias	34.811	591	5.506	538,33	3.355	328,02	646	63,16	301	29,43
Baleares	50.585	221	7.464	649,35	3.224	280,48	5.574	484,92	1.611	140,15
Canarias	34.350	311	4.032	187,24	2.001	92,92	2.127	98,77	718	33,34
Cantabria	21.923	61	2.290	394,10	1.193	205,31	1.121	192,92	344	59,20
Castilla La Mancha	144.229	378	25.804	1269,34	10.732	527,93	10.978	540,03	2.667	131,19
Castilla y León	179.211	2.484	33.529	1397,30	17.056	710,80	18.291	762,27	6.841	285,10
Cataluña	482.472	2.091	45.261	589,70	19.999	260,57	14.161	184,50	4.121	53,69
Ceuta	3.817	25	449	529,62	255	300,79	285	336,18	117	138,01
C. Valenciana	283.621	1.823	73.046	1459,82	28.989	579,34	19.829	396,28	3.936	78,66
Extremadura	62.743	660	13.707	1283,78	5.646	528,80	3.599	337,08	947	88,69
Galicia	89.992	980	20.051	742,77	11.160	413,41	9.399	348,18	2.912	107,87
Madrid	504.690	5.100	65.870	988,54	32.121	482,05	11.351	170,35	3.246	48,71
Melilla	5.807	59	852	985,12	460	531,87	501	579,28	175	202,34
Murcia	94.575	478	20.128	1347,35	8.157	546,02	10.723	717,79	2.850	190,78
Navarra	47.603	191	3.217	491,74	1.673	255,73	2.009	307,09	781	119,38
Pais Vasco	130.040	873	10.336	468,16	5.595	253,42	85	3,85	20	0,91
La Rioja	24.489	301	4.129	1303,35	2.092	660,36	2.101	663,20	598	188,76
<b>ESPAÑA</b>	<b>2.670.102</b>	<b>18.462</b>	<b>423.203</b>	<b>899,93</b>	<b>195.077</b>	<b>414,83</b>	<b>135.554</b>	<b>288,25</b>	<b>37.028</b>	<b>78,74</b>

\* IA: Incidencia acumulada (casos diagnosticados/100.000 habitantes)

### Ministeri de Sanitat - Informe d'actualització diària



Centre Europeu per al Control i la Prevenció de Malalties (ECDC)



# GIV COVID-19

## Gestión integral de la vacunación COVID-19



Informe de actividad

<p><b>DOSIS DISTRIBUIDAS</b></p> <p><b>1.769.055</b></p>	<p><b>DOSIS ADMINISTRADAS</b></p> <p><b>1.356.461</b></p>	<p><b>Nº PERSONAS PAUTA COMPLETA</b></p> <p><b>173.066</b></p>
--	---	--

Informe de actividad del proceso de vacunación Periodo de los datos: 27/12/2020 - 26/01/2021  
Fecha del informe: 27/01/2021

### Datos por CC.AA y tipo de vacuna

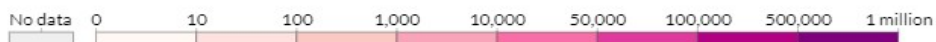
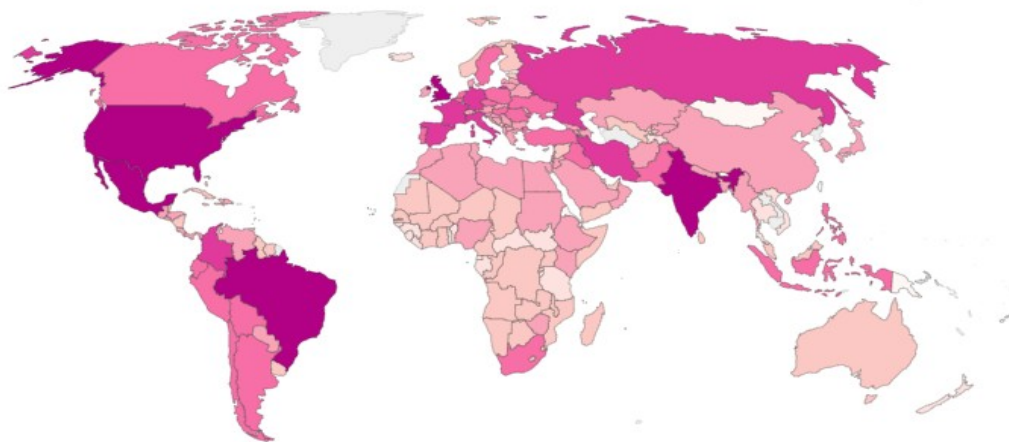
	Dosis entregadas Pfizer <sup>(1)</sup>	Dosis entregadas Moderna <sup>(1)</sup>	Dosis entregadas totales <sup>(1)</sup>	Dosis administradas <sup>(2)</sup>	% sobre entregadas <sup>(3)</sup>	Nº Personas con pauta completa	Fecha de la última vacuna registrada <sup>(2)</sup>
Andalucía	324.180	6.800	330.980	257.976	77,9%	50.951	26/01/2021
Aragón	55.305	1.200	56.505	47.835	84,7%	5.860	26/01/2021
Asturias	58.235	1.200	59.435	49.077	82,6%	13.727	26/01/2021
Baleares	29.610	600	30.210	23.603	78,1%	3.114	26/01/2021
Canarias	64.320	1.300	65.620	54.653	83,3%	6.434	26/01/2021
Cantabria	27.645	500	28.145	20.910	74,3%	300	26/01/2021
Castilla y León	121.395	2.500	123.895	104.197	84,1%	18.756	26/01/2021
Castilla La Mancha	82.935	1.700	84.635	68.522	81,0%	6.982	26/01/2021
Cataluña	280.250	5.800	286.050	201.650	70,5%	18.426	26/01/2021
<b>C. Valenciana</b>	<b>142.930</b>	<b>2.900</b>	<b>145.830</b>	<b>108.454</b>	<b>74,4%</b>	<b>7.304</b>	<b>26/01/2021</b>
Extremadura	50.975	1.000	51.975	37.790	72,7%	3.134	26/01/2021
Galicia	87.865	1.800	89.665	72.676	81,1%	14.235	26/01/2021
La Rioja	14.105	200	14.305	9.618	67,2%	684	26/01/2021
Madrid	228.075	4.700	232.775	174.094	74,8%	5.611	26/01/2021
Murcia	59.225	1.200	60.425	50.957	84,3%	7.453	26/01/2021
Navarra	27.645	500	28.145	20.057	71,3%	2.541	26/01/2021
Pais Vasco	74.700	1.400	76.100	50.850	66,8%	6.637	26/01/2021
Ceuta (*)	1.980	200	2.180	1.829	83,9%	503	25/01/2021
Melilla	1.980	200	2.180	1.713	78,6%	414	26/01/2021
<b>Totales</b>	<b>1.733.355</b>	<b>35.700</b>	<b>1.769.055</b>	<b>1.356.461</b>	<b>76,7%</b>	<b>173.066</b>	

### Cumulative confirmed COVID-19 deaths, Jan 27, 2021

Limited testing and challenges in the attribution of the cause of death means that the number of confirmed deaths may not be an accurate count of the true number of deaths from COVID-19.



World



Source: Johns Hopkins University CSSE COVID-19 Data - Last updated 28 January, 06:02 (London time)

CC BY

## Desarrollo del Estado de Alarma en las Comunidades Autónomas

Consulte las limitaciones de entrada y salida de la comunidad o ciudad autónoma (limitación perimetral), limitación perimetral de otras unidades territoriales (provincias, municipios, distritos sanitarios), limitación de la circulación nocturna y limitación de grupos sociales

### MEDIDAS

- Limitación perimetral de la comunidad, de otras unidades territoriales, de la circulación nocturna y de grupos sociales
- Limitación perimetral de la comunidad, de la circulación nocturna y de grupos sociales
- Limitación de otras unidades territoriales, de la circulación nocturna y de grupos sociales



## Información estadística para el análisis del impacto de la crisis COVID-19

Este espacio recopila información para el estudio de distintos fenómenos que pueden ser de interés para analizar la situación económica, social y demográfica del periodo de alerta sanitaria provocada por los efectos de la crisis COVID-19. Este espacio incluye indicadores, gráficos e informes que el INE elabora habitualmente como parte de su actividad estadística. Los materiales preparados específicamente para un mejor seguimiento de la realidad durante la crisis COVID-19.

**RECORDA**



## RESUMEN MOVILIDAD

VIE 22-ene

01/03/2020 22/01/2021

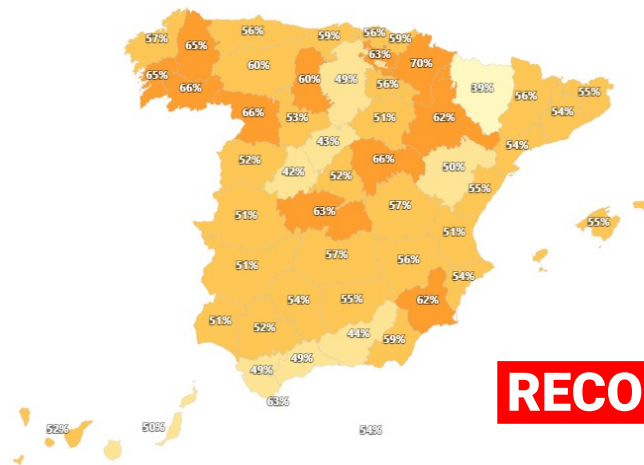
### Movilidad provincial

- Intraprovincial
- Interprovincial: entradas
- Interprovincial: salidas

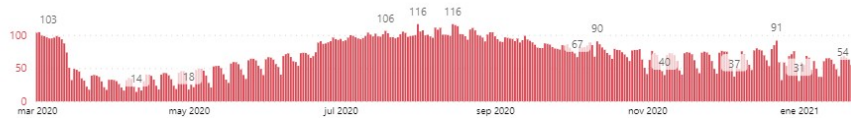
### Control de animación



NOTA: Se ha tomado como referencia el periodo del 14 al 20 de febrero de 2020



Evolución del nivel de movilidad del conjunto de las provincias



**RECORDA**

El Ministerio > COVID-19 > Impacto en sector Industria y PYME > Guías para la fabricación de mascarilla

**RECORDA**

# Guías para la fabricación y selección de mascarillas, protección ocular y facial, guantes y ropa de protección



## Veure també el lloc COVID-19 en España, de l'ISCIII

- ▶ Panel COVID-19: Situación y evolución de la pandemia de COVID-19 en España [\[WWW\]](#)
- ▶ Informes COVID-19 [\[WWW\]](#)
- ▶ Estudio Nacional de sero-Epidemiología de la infección por SARS-CoV-2 en España (ENE-Covid19) [\[WWW\]](#)
- ▶ Vigilancia de la Mortalidad Diaria (MoMo) [\[WWW\]](#)
- ▶ Informes MoMo 2020 [\[WWW\]](#)

## INFORMACIÓ COVID-19 A LA RESTA DE CCAA

- ▶ Andalucía [\[WWW\]](#)
- ▶ Aragón [\[WWW\]](#)
- ▶ Astúries [\[WWW\]](#)
- ▶ Canàries [\[WWW\]](#)
- ▶ Cantàbria [\[WWW\]](#)
- ▶ Castella i Lleó [\[WWW\]](#)
- ▶ Castella-la Manxa [\[WWW\]](#)
- ▶ Catalunya [\[WWW\]](#)
- ▶ Extremadura [\[WWW\]](#)
- ▶ Galícia [\[WWW\]](#)
- ▶ Illes Balears [\[WWW\]](#)
- ▶ La Rioja [\[WWW\]](#)
- ▶ Madrid [\[WWW\]](#)
- ▶ Múrcia [\[WWW\]](#)
- ▶ Navarra [\[WWW\]](#)
- ▶ País Basc [\[WWW\]](#)

## ALTRES ESPAIS D'INTERÉS PER FER SEGUIMENT DE LA PANDÈMIA A ESPANYA

- ✓ [Nueva normalidad. Crisis sanitaria COVID-19](#), en administracion.gob.es
- ✓ [Análisis de la movilidad en España durante el Estado de Alarma](#), del Ministeri de Transports, Mobilitat i Agenda Urbana
- ✓ [Evolución del tráfico por el efecto de COVID-19](#), DGT
- ✓ [Información estadística para el análisis del impacto de la crisis COVID-19](#), de l'INE

## Si teniu interès a saber més, visiteu

- [Guía COVID-19 : guía de información de salud y recursos web de calidad contrastada](#), de l'Instituto de Salud Carlos III



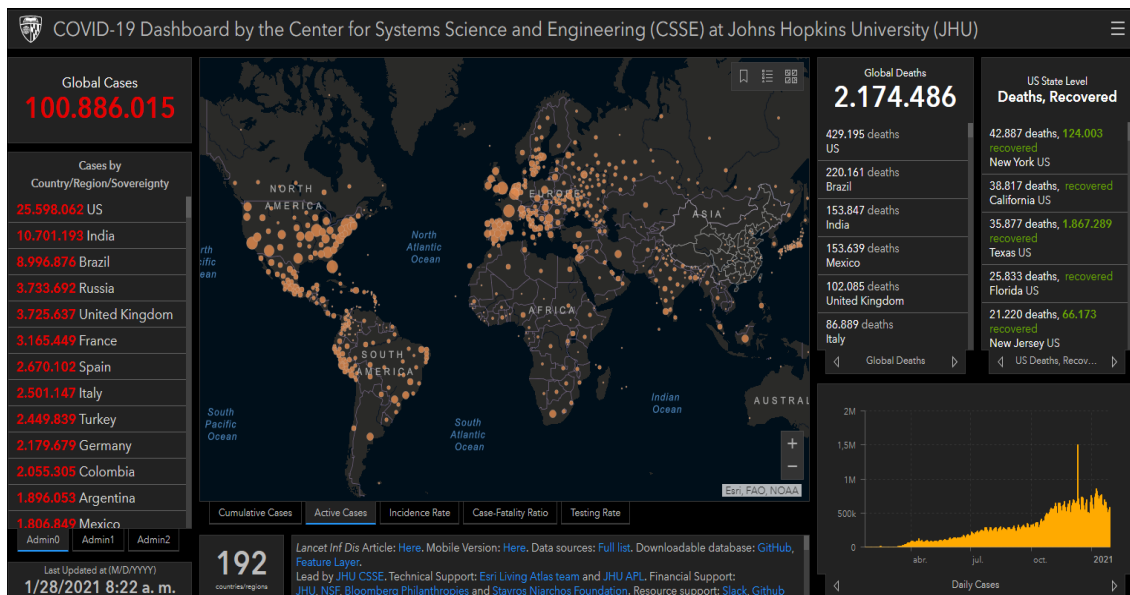
**28**

**¿Cuáles son en este momento los principales desafíos para la inmunización global frente a la COVID-19?**

Serie | COVID-19 y estrategia de respuesta

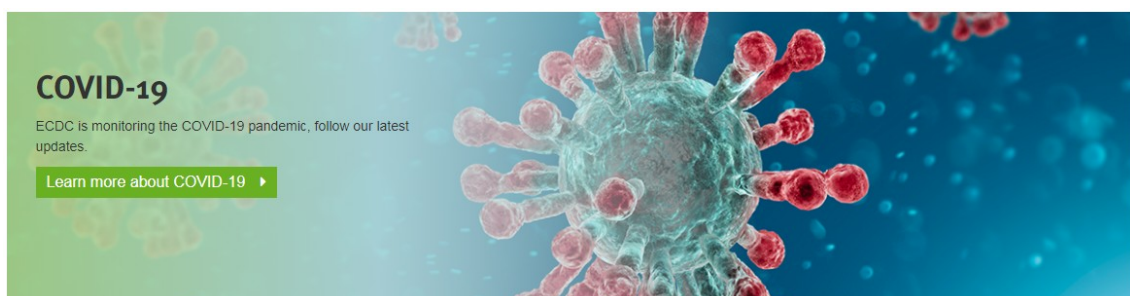
**ISGlobal** Instituto de Salud Global  
Barcelona

## ESPAIS PER A VISUALITZAR LA PANDÈMIA



### ALTRES ESPAIS D'INTERÉS PER VISUALITZAR LA PANDÈMIA

- ✓ [AI-powered COVID-19 watch](#). Organització per a la Cooperació i el Desenvolupament Econòmic OCDE
- ✓ [COVID social impact timeline](#). European Trade Union Institute ETUI
- ✓ [Información estadística para el análisis del impacto de la crisis COVID-19](#). Institut Nacional d'Estadística
- ✓ [Coronavirus COVID-19](#). Organització Mundial de la Salut OMS
- ✓ [ECDC situation dashboard](#). Centre Europeu de Prevenció i Control de Malalties ECDC
- ✓ [COVID-19 Projections](#). Institute for Health Metrics and Evaluation
- ✓ [ECML Covid](#). Centre Comú d'Investigació de la Comissió Europea
- ✓ [Predictive Monitoring of COVID-19](#).
- ✓ [Hoja de ruta europea para el levantamiento de las medidas de confinamiento contra el coronavirus](#), de la Comissió Europea
- ✓ [Understanding the Coronavirus \(COVID-19\) pandemic through data](#). Banc Mundial
- ✓ [COVID-19 Daily Epidemic Forecasting](#). Institute of Global Health, University of Geneva
- ✓ [FAO's Big Data tool on food chains under the COVID-19 pandemic](#). Organització de les Nacions Unides per a l'Agricultura i l'Alimentació FAO
- ✓ [Genomic epidemiology of novel coronavirus](#). Nextstrain
- ✓ [Diagramas de Riesgo de España por comunidades autónomas y provincias](#), de la Universitat Politècnica de Catalunya
- ✓ [Coronavirus Pandemic \(COVID-19\)](#), en Our World in Data



## I no t'oblides...

**#CON  
RESPONSABILIDAD**

# NUEVAS MEDIDAS COVID-19

**HASTA EL 15 DE FEBRERO**

### CIERRE PERIMETRAL

- Se prorroga la restricción de entrada y salida de personas del territorio de la Comunitat Valenciana.
- Se limita la circulación de personas entre las 22:00 horas y las 06:00 horas.
- Se limita, durante los fines de semana y festivos (desde las 15:00 horas del viernes hasta las 06:00 horas del lunes, y desde las 15:00 horas de la víspera de los días festivos hasta las 15:00 horas del día siguiente al festivo) la entrada y salida en los municipios con una población superior a 50.000 habitantes:

Alacant/Alicante, Alcoi/Alcoy, Benidorm, Castelló de la Plana, Elda-Petrer, Elx/Elche, Gandía, Orihuela, Paterna, Sagunt/Sagunto, Torrent, Torrevieja, Sant Vicent del Raspeig/San Vicente del Raspeig, València, Vila-real.

**\*Excepto para aquellos desplazamientos debidamente justificados:**

- Asistencia a centros, servicios y establecimientos sanitarios.
- Cumplimiento de obligaciones laborales, profesionales, empresariales, institucionales o legales.
- Asistencia a centros universitarios, docentes y educativos, incluidas las escuelas de educación infantil.
- Retorno al lugar de residencia habitual o familiar.
- Asistencia y cuidado a personas mayores, menores, dependientes, personas con discapacidad o personas especialmente vulnerables.
- Desplazamiento a entidades financieras y de seguros o estaciones de repostaje en territorios limítrofes.
- Actuaciones requeridas o urgentes ante los órganos públicos, judiciales o notariales.
- Renovaciones de permisos y documentación oficial, así como otros trámites administrativos inaplazables.
- Realización de exámenes o pruebas oficiales inaplazables.
- Por causa de fuerza mayor o situación de necesidad.
- Cualquier otra actividad de análoga naturaleza, debidamente acreditada.

### ENCUENTROS SOCIALES O FAMILIARES

- Se limita a un máximo de 2 personas los encuentros familiares y sociales en espacios de uso público, tanto cerrados como a la aire libre, salvo personas convivientes.
- Se limita al mismo núcleo o grupo de convivencia las reuniones familiares y sociales en domicilios y espacios de uso privado, tanto en interior como en el exterior.

**\*Excepto:**

- Actividades no profesionales relacionadas con la crianza, cuidado, atención y acompañamiento a personas menores de edad, personas mayores, en situación de dependencia, con diversidad funcional o en situación de especial vulnerabilidad.
- La convivencia alterna de hijos e hijas con sus progenitores o progenitoras no convivientes entre ellos.
- El acogimiento familiar de personas menores de edad en cualquiera de sus tipologías.
- La reunión de personas con vínculo matrimonial o de pareja que vivan en domicilios diferentes.
- Las personas que vivan solas podrán formar parte de otra única unidad de convivencia formando una unidad de convivencia ampliada. Cada unidad de convivencia ampliada solo podrá integrar a una única persona que viva sola. La persona que viva sola sólo podrá formar parte exclusivamente de una unidad de convivencia ampliada durante la vigencia de la medida.
- Actividades laborales, institucionales, de transporte y centros docentes.

**xTi xMi**

900 300 555

 **GENERALITAT  
VALENCIANA** | **TOTS  
A UNA  
VEU**

## Segueix-nos en...

[INVASSAT](#) – [Facebook](#) – [Twitter](#) – [LinkedIn](#) – [SlideShare](#)