



GENERALITAT
VALENCIANA

INVASSAT

Institut Valencià de
Seguretat i Salut en el Treball

SERVEI D'ASSISTÈNCIA I PROMOCIÓ
CENTRE DE DOCUMENTACIÓ

RECULL D'ACTUALITAT EN SEGURETAT I SALUT LABORAL

Dilluns 25 de gener de 2021

ACTUALITAT PREVENIONISTA

AGENDA

ALS MITJANS

DIARIS OFICIALS

AENOR-UNE

NOVETATS INVASSAT

NOVETATS OIT

NOVETATS EU-OSHA

NOVETATS INSST

ÚLTIMES INCORPORACIONS A LA BIBLIOTECA DIGITAL DE PRL

ESPAI COVID-19

ACTUALITAT PREVENCIONISTA

En vigor a partir del dilluns, 25 de gener, i fins al 15 de febrer

NOU

Noves Mesures COVID-19 >



<p>Reunions socials o familiars dins de cases</p> <p>Queden limitades al mateix nucli de convivència</p>	<p>Espais públics: tancats o a l'aire lliure</p> <p>Les trobades familiars o socials queden limitades a un màxim de 2 persones, llevat que es tracte de convivents</p>	<p>Perimetració de municipis de més de 50.000 habitants</p> <p>Durant el cap de setmana i els dies festius es confinaran perimetralment els següents municipis</p> <p>València / Alacant / Elx / Castelló de la Plana / Torrevieja / Torrent / Orihuela / Gandia / Paterna / Benidorm / Sagunt / Alcoi / Sant Vicent del Raspeig / Elda - Petrer / i Vila-real</p>
<p>Tancament perimetral del territori valencià</p> <p>Únicament s'autoritzaran els desplaçaments adequadament justificats</p>	<p>Segueix en vigor el tancament de l'hostaleria, el tancament de comerços a les 18 h, el confinament nocturn a partir de les 22 h i el tancament d'instal·lacions esportives</p>	



Vacunació COVID-19

 <p>VACUNA COVID-19</p> <p>+ Informació</p>	 <p>DOCUMENTS TÈCNICS</p> <p>+ Informació</p>	 <p>PREGUNTES CIUTADANIA</p> <p>+ Informació</p>
---	---	--

¿CÓMO EVITAR CONTAGIOS EN EL DESPLAZAMIENTO AL TRABAJO?



SI PRESENTAS **SÍNTOMAS** (INSUFICIENCIA RESPIRATORIA, FIEBRE, TOS) O HAS ESTADO EN CONTACTO ESTRECHO CON ALGUIEN QUE SÍ, **NO ACUDAS AL CENTRO** DE TRABAJO.

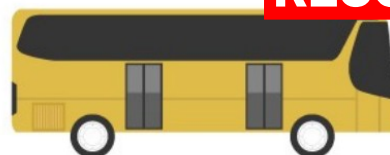
PONTE EN CONTACTO CON LAS AUTORIDADES SANITARIAS (**900300555**)

PRIORIZA EL USO DE **TRANSPORTE INDIVIDUAL**: CAMINANDO O EN VEHÍCULO PROPIO (BICICLETA, MOTO, COCHE).

EN EL TRANSPORTE PÚBLICO COLECTIVO (TREN, AUTOBÚS, METRO) MANTÉN UNA DISTANCIA DE **DE ENTRE 1,5 Y 2 METROS** CON EL RESTO DE PASAJEROS.

ES OBLIGATORIO EL USO DE **MASCARILLA**.

EN TODO CASO, EXTREMA LAS MEDIDAS DE **HIGIENE RESPIRATORIA E HIGIENE DE MANOS**.



RECORDA

Dades obertes ERTO i ERO

RECORDA

Conjunt de dades sobre EROTO i ERO

Consulte el conjunt de dades amb els expedients de regulació d'ocupació, ERO, i de regulació temporal d'ocupació, EROTO, sol·licitats i resolts en la Comunitat Valenciana des de l'any 2000. Inclou els expedients per causa de força major que s'han sol·licitat arran de la situació creada per la COVID-19. També conté la província i el municipi en els quals té la seu social l'empresa; el tipus d'actuació (extinció, reducció o suspensió) que sol·licita; el nombre total de persones treballadores afectades, així com el desglossament per gènere.

COVID-19

Consulte els conjunts de dades sobre l'impacte de la COVID-19 en la Comunitat Valenciana

Els conjunts publicats inclouen dades acumulades des del 31 de gener de 2020. Aquests conjunts informen sobre el total de casos confirmats, casos confirmats per prova PCR positiva, altes epidemiològiques, persones mortes i dades del dia de persones hospitalitzades i en UCI; casos i persones mortes per grups d'edat i sexe; casos confirmats per prova PCR positiva, casos confirmats per PCR positiva en els últims 14 dies i persones mortes per municipi i per departament de salut de la Comunitat Valenciana.

<p style="font-size: x-small; margin-top: 10px;">SPRL del Personal Propio</p>	<h3 style="margin: 0;">SERVICIO DE PREVENCIÓN DE RIESGOS LABORALES DEL PERSONAL PROPIO</h3> <p style="margin: 5px 0 0 0;">DOCUMENTO INFORMATIVO DE PREVENCIÓN DE RIESGOS LABORALES</p>	<p style="font-size: x-small; margin: 0;">CÓDIGO: SPRL_DIPRL_11. Complemento DI_11. Contacto estrecho</p> <p style="font-size: x-small; margin: 5px 0 0 0;">FECHA: 18/01/2021</p>
<h2 style="margin: 0;">CONTACTO ESTRECHO DE UN CASO DE COVID-19</h2>		

NOVA ACTUALITZACIÓ

De acuerdo con lo contemplado en el documento publicado por el Ministerio de Sanidad: PROCEDIMIENTO DE ACTUACIÓN PARA LOS SERVICIOS DE PREVENCIÓN DE RIESGOS LABORALES FRENTE A LA EXPOSICIÓN AL SARS-CoV-2, en su actualización del 21 de diciembre de 2020, se clasifica como contacto estrecho a las siguientes personas:

- Cualquier persona que haya proporcionado cuidados a un caso o haya estado en contacto con sus secreciones y fluidos: personal sanitario o sociosanitario que **NO haya utilizado las medidas de protección adecuadas** o personas que tengan otro tipo de contacto físico similar o cualquier persona que haya manipulado muestras biológicas sin las debidas medidas de protección.
- De forma general, a nivel comunitario, se considerará contacto estrecho a cualquier persona que haya estado en el mismo lugar que un caso, a una distancia menor de 2 metros (ej. visitas, reunión) y durante un tiempo total acumulado de más de 15 minutos en 24 horas sin utilizar las medidas de protección adecuadas. El servicio de prevención valorará el seguimiento y la adecuación de dichas medidas.
- En el contexto de los centros educativos, se seguirá lo establecido en la [Guía de actuación ante la aparición de casos de COVID-19 en centros educativos](#).

El periodo a considerar para el estudio y seguimiento de los contactos laborales estrechos será desde 2 días antes del inicio de síntomas del caso, hasta el momento en el que el caso es aislado. En los casos asintomáticos confirmados por PDIA, los contactos se buscarán desde 2 días antes de la fecha de toma de muestra para diagnóstico.

AGENDA PREVENCIÓNISTA



ASEPEYO

Enero

28

**Innovación y buenas prácticas:
¿Sensibilización frente al ruido de
manera visual y atractiva?**



Preguntas Ciudadania



ALS MITJANS

La base de dades Sibil·la, gestionada pel centre de documentació de Presidència de la Generalitat, dona accés a més de 800.000 documents periodístics publicats amb posterioritat a 1992. Relacionats, fonamentalment, amb la Generalitat i la societat valenciana. També sobre el COVID-19. Aquest recurs només és accessible des de la xarxa corporativa de la Generalitat o des de llocs que accedisquen remotament a ella. Fes clic [ací](#) per a entrar en la informació relativa a [COVID-19](#)

Bravo descarta suspender los próximos exámenes de oposiciones pese al avance de la pandemia

VALÈNCIA. La Conselleria de Justicia y Administración Pública que dirige Gabriela Bravo no contempla "por el momento" anular los exámenes de las próximas oposiciones previstas para finales de este mes de enero. Unas pruebas para acceder a la escala más alta de Técnicos superiores de Caminos, Minas y Montes de la Generalitat en las que se examinarán un total de 233 personas. De ellas, 178 lo harán en Valencia, 25 en Castellón y 30 en Alicante. El departamento que dirige Bravo, así, mantiene los exámenes de esta oposición porque, según explican a este diario, tanto la Conselleria de Sanidad como el Instituto Valenciano de Seguridad y Salud en el Trabajo (**Invassat**) han dado autorización para ello porque con la cantidad de personas admitidas que se presentarán a la prueba no es alta en comparación a otras pruebas celebradas anteriormente.

<https://valenciaplaza.com/bravo-descarta-anular-los-proximos-examenes-de-oposiciones>

Los profesores contagiados en la provincia de Alicante se triplican en una semana y los padres piden cerrar las aulas

Los contagios por coronavirus entre el profesorado de la provincia se han triplicado en un semana pasando de 72 casos positivos constatados desde el Instituto de Seguridad y Salud del Trabajo, **Invassat**, el primer día que se volvió a clase tras las vacaciones navideñas, el 7 de enero, hasta los 211 casos detectados una semana después, a 15 de enero. A los casos covid entre docentes hay que sumar los que se ven obligados a guardar cuarentena en sus domicilios por ser contacto estrecho de algún contagio y que se han multiplicado por cuatro en apenas siete días. La cifra de los maestros confinados ha pasado de 98 el 7 de enero a 408 el 15 de enero.

<https://www.informacion.es/alicante/2021/01/22/profesores-contagiados-triplican-semana-29936137.html>

La Generalitat recauda 1,2 millones de euros en donaciones para luchar contra la covid-19

VALÈNCIA. El Gobierno valenciano habilitó el pasado mes de abril una cuenta bancaria para recibir donaciones de empresas y particulares para luchar contra el coronavirus. Una cuenta que a día de hoy ha recibido ya un total 1,2 millones de euros en donaciones, tal y como refleja la información publicada en el portal de Transparencia de la Generalitat Valenciana. Entre ellas, destacan tres especialmente por su alto importe. La más reciente, de 315.000 euros se realizó el 14 de diciembre y fuentes del Consell explican que corresponde a una donación realizada por una multinacional a través de su filial en España que ha decidido realizar esta aportación "en base a su Responsabilidad Social Corporativa" (RSC). Sin embargo, se desconoce a qué gran empresa corresponde este donativo. Explican, además, que también ha aportado "recursos a otras Comunidades Autónomas".

<https://valenciaplaza.com/el-consell-recauda-1-2-millones-en-donativos-para-luchar-contra-la-covid-19>

El Consell prohíbe las reuniones en casa y cierra 15 ciudades los fines de semana

COMUNIDAD VALENCIANA. Todos los datos que maneja la Generalitat apuntan hacia una misma dirección para explicar los motivos por los que la Comunitat Valenciana vive el peor momento de toda la pandemia: los contactos sociales entre amigos y familiares. Por ese motivo, las últimas medidas aprobadas para tratar de atajar la transmisión del virus están dirigidas a reducir al mínimo imprescindible no solo las reuniones sino también la movilidad. El propio presidente, Ximo Puig, aseguraba ayer que la C. Valenciana se encuentra en un régimen de «semiconfinamiento» con el cierre de la hostelería y la restricción de horarios del comercio decretados la pasada semana.

<https://www.levante-emv.com/comunitat-valenciana/2021/01/25/consell-prohibe-reuniones-casa-cierra-30860641.html>

La Comunitat Valenciana registra más muertes diarias que en el peor momento de la primera ola

VALÈNCIA. La Comunitat Valenciana ya es la primera autonomía que registra en la tercera ola datos diarios de mortalidad por covid peores a los de cualquier otro momento de la pandemia, superando incluso al pico de fallecimientos que se reportó a comienzos del mes de abril. De este modo, y mientras que en los instantes más letales de la primera ola se alcanzó una media semanal de 50 muertes diarias, en la segunda quincena de enero la cifra ha crecido, por ahora, hasta los 53 casos de media. Así se recoge en los datos de mortalidad que Sanidad actualiza periódicamente con la información de las comunidades autónomas, en un proceso por el que cada región traslada al Ministerio los decesos uno a uno según la fecha de defunción.

<https://valenciaplaza.com/comunitat-valenciana-registra-muertes-diarias-peor-momento-primera-ola>

CSIF insta a Educación a aplicar el acuerdo del Comité de Salud Laboral y colocar filtros HEPA en todas las aulas

COMUNIDAD VALENCIANA. El sindicato CSIF ha instado hoy a Conselleria de Educación, en la reunión de la Mesa Sectorial, a que aplique el mandato del Comité de Seguridad y Salud Laboral e instale filtros HEPA para depurar el aire y medidores de CO2 en todas las aulas. Del mismo modo, le ha insistido en la aplicación del permiso covid-19 para docentes y en reforzar con más personal administrativo la Dirección Territorial de Valencia. La Central Sindical Independiente y de Funcionarios (CSIF) explica que el Comité de Seguridad y Salud Laboral de personal docente público no universitario de Valencia aprobó, a propuesta del sindicato, este martes la dotación de filtros HEPA y de medidores de CO2 en todas las aulas.

<https://www.csif.es/contenido/comunidad-valenciana/general/312488>

Sanitat confina Castelló y Vila-real en fin de semana para frenar el virus

Castelló y Vila-real --únicos municipios de más de 50.000 habitantes de la provincia-- permanecerán cerrados perimetralmente durante los fines de semana y los días festivos para intentar frenar la incidencia del coronavirus, que ya colapsa la sanidad provincial en esta tercera ola. Entre las 15.00 horas del viernes y las 6.00 horas del lunes sendas localidades permanecerán cerradas y no se podrá salir ni entrar de las mismas, salvo por motivo justificado. Se trata de una de las últimas medidas anunciadas ayer por el president de la Generalitat, Ximo Puig, que entran en vigor hoy y lo estarán, por el momento, hasta el 15 de febrero.

https://www.elperiodicomediterraneo.com/noticias/temadia/sanitat-confina-castello-vila-real-fin-semana-frenar-virus_1332056.html

Muere en un accidente laboral en Sagunt

Un accidente laboral se ha cobrado la vida de un trabajador de la siderurgia ArcelorMittal en Sagunt, concretamente un hombre de 53 años que trabajaba en el departamento de Recocido. El comité de empresa de la factoría ha emitido un comunicado esta mañana donde confirma el accidente mortal e informa de que, con motivo del duelo, se ha tomado la decisión de convocar un paro de instalaciones de 24 horas, desde las seis horas de este 22 de enero hasta las seis horas de mañana sábado, 23 de enero; una medida que aseguran haber tomado de manera consensuada con la dirección de la fábrica.

<https://www.levante-emv.com/morvedre/2021/01/22/muerto-accidente-laboral-sagunto-30126551.html>

**SI HAS SUPERADO EL COVID-19
TU PLASMA ES MUY VALIOSO
HAZTE DONANTE**

Requisitos:

- haber pasado el coronavirus hace **menos de 3 meses**
- varón**
- + 55kg**

Contacta con nosotros y te explicaremos:

hemodonación_alicante@gva.es
hemodonación_valencia@gva.es
hemodonación_castellón@gva.es

GENERALITAT VALENCIANA
Conselleria de Sanitat Universal i Salut Pública

TOTS A UNA VEU

CENTRE DE TRANSFUSIÓ COMUNITAT VALENCIANA

Los «riders» se plantan para exigir mejores condiciones tras dispararse el reparto a domicilio
Alicante. «Somos esclavos de Glovo», así se sienten los repartidores de comida a domicilio en Alicante. Por ello, han decidido plantarse tras el aumento de reparto de comida debido al cierre de la hostelería que entró en vigor el jueves pasado. «Desde entonces el volumen de trabajo es mayor, denunciemos nuestras condiciones y exigimos que Glovo nos escuche», señala uno de sus trabajadores más veteranos. Es la primera vez que estos trabajadores se plantan en la ciudad. En total 50 «riders» se concentraron el pasado sábado durante la hora con más pedidos a domicilio, de 21 a 22 horas, lo que provocó un colapso total en la aplicación ya que muy pocos estaban llevando a cabo los servicios. «Queremos que vean lo necesarios que somos en estos momentos y que nos traten como tal», explica uno de ellos.

<https://www.informacion.es/alicante/2021/01/24/riders-plantan-exigir-mejores-condiciones-30838619.html>

Fallece en el monte Ezkio al caerle encima una rama cuando talaba árboles

Un trabajador falleció el jueves tras caerle encima una rama cuando se encontraba trabajando en el monte Ezkio, dentro del término municipal de Ezkio-Itsaso, según informó el Departamento vasco de Seguridad. El accidente laboral tuvo lugar a las diez y media de la mañana, cuando la víctima, de 54 años y que pertenecía a la empresa Basalan Arrospide de Lizartza, se encontraba retirando un tronco previamente cortado. En ese momento y por causas que se investigan, fue golpeado por una rama, por lo que fue necesario su traslado en ambulancia al Hospital Donostia, donde falleció horas después.

<https://www.diariovasco.com/alto-uroala/ezkio/herido-trabajador-caerle-20210121190309-nt.html>

La Policía de León ayuda a un hombre a recuperar una mano amputada en un accidente laboral

Un trabajador ha podido recuperar su mano después de sufrir un accidente laboral gracias a la rápida actuación de varios agentes de la Policía Local de León y la presencia de un profesional sanitario en el lugar de los hechos, según informan fuentes municipales. Los agentes de la Policía Local recibieron la alertada del suceso el mediodía del pasado viernes. Cuando acudieron al lugar, comprobaron que el trabajador había sufrido la amputación total de una mano cuando trabajaba con una máquina ingletadora. Los agentes actuaron con inmediatez al introducir la mano seccionada en una bolsa de plástico con hielo, actuación que ha sido determinante para que tras una primera intervención en Urgencias del Hospital de León.

<https://www.ileon.com/actualidad/115351/la-policia-de-leon-ayuda-a-un-hombre-a-recuperar-una-mano-amputada-en-un-accidente-laboral>

Nuevo accidente laboral mortal por caída de altura, de nuevo por no aplicar las medidas de seguridad

Hace sólo 3 días denunciábamos la muerte de un trabajador por caída de altura de una nave industrial en Alquerías (Murcia), ocurrida el martes 19 de enero. Pues la fatalidad hizo que el mismo día, y en similares circunstancias, se repitiera el hecho luctuoso, esta vez en una nave industrial de Santiago de la Ribera, según comunicó el Centro de coordinación de Emergencias 112. El trabajador fue trasladado muy grave al hospital, falleciendo horas después. A falta de las conclusiones de la investigación, todo obedece a que cedió la placa de plástico del techo de la nave industrial en la que estaba trabajando aplicando material aislante, y cayó al vacío desde una altura de 6 metros, con consecuencias fatales.

<https://www.murcia.com/region/noticias/2021/01/22-nuevo-accidente-laboral-mortal-por-caida-de-altura-de-nuevo-por-no-aplicar-las-medidas-de-seguridad.asp>



Muere uno de los trabajadores de Metro de Madrid enfermo de asbestosis derivada por exposición al amianto

Un trabajador de Metro ha fallecido este domingo a consecuencia de la asbestosis (cáncer) derivada de la exposición a fibras de amianto presentes en la red del suburbano. Según han explicado fuentes sindicales, se trata de Santos González, uno de los trabajadores que tenían reconocida la enfermedad profesional por los efectos de este material en su salud. Se incorporó a trabajar en el suburbano en 1976 y estuvo muchos años desplegado en mantenimiento de escaleras mecánicas. Santos participó, ya enfermo, en la comisión de investigación de la Asamblea de Madrid sobre presencia del amianto en el suburbano en 2018. Allí relató que un neumólogo del Hospital de La Paz le confirmó la asbestosis en 2016, pero que la compañía no le reconoció la enfermedad profesional hasta pasados dos años.

<https://www.20minutos.es/noticia/4555356/0/muere-trabajadores-metro-madrid-enfermo-asbestosis-exposicion-amianto/>

UGT y CCOO piden más recursos contra la siniestralidad laboral tras morir electrocutada una trabajadora en Pareja

Guadalajara. Tras una pancarta en la que se leía 'No más muertes en accidente laboral', los máximos responsables de CCOO y UGT en la provincia, José María Rey y Paco Sánchez, y una tibia representación sindical debido a la COVID-19, han reclamado que se incremente la seguridad en el puesto de trabajo y más recursos en las labores de inspección con el fin de que se investiguen, aclaren y depuren responsabilidades porque "es clave", ha dicho Rey. En declaraciones a los periodistas, Rey ha reclamado a las administraciones que aporten más recursos para formación de los trabajadores y ha defendido como en las empresas donde hay representación sindical "la seguridad se lleva mejor".

<https://www.20minutos.es/noticia/4553579/0/ugt-y-ccoo-piden-mas-recursos-contra-la-siniestralidad-laboral-tras-morir-electrocutada-una-trabajadora-en-pareja/>

Covid-19: el 50% de las enfermeras tiene riesgo de sufrir trastorno mental

El Sindicato de Enfermería, Satse, ha denunciado que las diferentes administraciones sanitarias no han puesto en marcha los programas y gabinetes de apoyo necesarios para dar respuesta a las necesidades de atención psicológica de los profesionales sanitarios que llevan más de nueve meses sufriendo una gran carga de ansiedad, estrés, impotencia y, en muchos casos, de grave desgaste emocional por su labor contra la pandemia del Covid-19. Recientes estudios vienen a refrendar los resultados del análisis realizado en junio por Satse sobre el impacto de la lucha contra la pandemia en la salud mental de las enfermeras, enfermeros, fisioterapeutas y el conjunto del personal sanitario, concluyendo que casi la mitad de estos profesionales presenta un riesgo alto de trastorno mental a causa de las especialmente difíciles y penosas condiciones laborales sufridas durante meses en sus respectivos centros de trabajo.

<https://www.redaccionmedica.com/secciones/enfermeria/covid-19-50-enfermeras-tiene-riesgo-sufrir-trastorno-mental-1767>

GSK fomenta la actualización en vacunas para Medicina del Trabajo

La pandemia de Covid-19 ha puesto el foco en la importancia de la vacunación, no sólo en las primeras etapas de la vida, sino también en la edad adulta. Este hecho, unido a la movilidad de los trabajadores, ha provocado un “creciente interés” en los servicios de Medicina del Trabajo sobre la prevención, según explica Isabel Galán, jefa del Servicio de Prevención y Salud Laboral del Hospital Universitario Fundación Alcorcón y coordinadora del área de Vacunas de la Asociación Española de Especialistas en Medicina del Trabajo (Aeemt). Para resolver dudas y actualizar sobre la vacunación en la población trabajadora, esta sociedad científica ha acompañado a GSK España en la organización de unas jornadas online bajo el título “VAC in company”, dirigidas a médicos del Trabajo.

<https://www.redaccionmedica.com/secciones/industria/gsk-fomenta-la-actualizacion-en-vacunas-para-medicina-del-trabajo-8787>

'Workaholism': La adicción al trabajo conduce a problemas de salud física y mental

El 'workaholism' o adicción al trabajo es un problema de salud pública cada vez mayor ante el impacto negativo para la salud física y mental, causando depresión, ansiedad o trastornos del sueño. La percepción del trabajo (demandas laborales y control del trabajo) puede convertirse en una de las principales causas de la adicción al trabajo de los empleados. Así lo revela un nuevo estudio publicado en la Revista Internacional de Investigación Ambiental y Salud Pública. Los adictos al trabajo son personas que suelen trabajar siete o más horas más que otros por semana. Hay posibles razones para ello: problemas económicos, matrimonio deficiente o presión por parte de su organización o supervisor.

https://www.consalud.es/pacientes/workaholism-adiccion-conduce-problemas-salud-fisica-mental_91380_102.html

DOGV

Consulta també Normativa aprovada per la Generalitat en relació amb la pandèmia per coronavirus Covid-19, en el DOGV. Fes clic [ací](#) per a entrar.

Nº 9004 bis

Presidència de la Generalitat

DECRET 2/2021, de 24 de gener, del president de la Generalitat, pel qual es limita la permanència de grups de persones en espais públics i privats, es prorroga la mesura de restricció de l'entrada i l'eixida de persones del territori de la Comunitat Valenciana i es limita, durant els caps de setmana i els dies festius, l'entrada i l'eixida dels municipis i grups de municipis amb població superior a 50.000 habitants. [2021/670]

http://www.dogv.gva.es/datos/2021/01/25/pdf/2021_670.pdf

BOE

Sense novetats

DOUE

L23

Reglamento de Ejecución (UE) 2021/52 de la Comisión de 22 de enero de 2021 por el que se modifica el Reglamento de Ejecución (UE) n.o 540/2011 en lo que respecta a la prórroga de los períodos de aprobación de las sustancias activas benfluralina, dimoxistrobina, fluazinam, flutolanilo, mecoprop-P, mepicuat, metiram, oxamil y piraclostrobina (Texto pertinente a efectos del EEE)

https://eur-lex.europa.eu/legal-content/ES/TXT/?uri=uriserv%3AOJ.L_.2021.023.01.0013.01.SPA&toc=OJ%3AL%3A2021%3A023%3ATOC

NOVETATS AENOR – NORMES UNE

NORMES PUBLICADES RECENTMENT

- **NOU** UNE-EN ISO 389-7:2021. Acústica. Cero de referencia para la calibración de equipos audiométricos. Parte 7: Umbral de audición de referencia en condiciones de escucha de campo libre y campo difuso. (ISO 389-7:2019). 2021-01-20
- **NOU** UNE-EN ISO 21832:2021. Aire en el lugar de trabajo. Metales y no metales en partículas en suspensión en el aire. Requisitos para la evaluación de los procedimientos de medición. (ISO 21832:2018). 2021-01-20
- **NOU** UNE-EN 54-13:2019+A1:2021. Sistemas de detección y alarma de incendios. Parte 13: Evaluación de la compatibilidad de los componentes de un sistema.. 2021-01-20
- **NOU** UNE-EN 54-22:2016+A1:2021. Sistemas de detección y alarma de incendios. Parte 22: Detectores lineales de calor rearmables. 2021-01-20
- **NOU** UNE-EN 1366-12:2015+A1:2021. Ensayos de resistencia al fuego para instalaciones de servicio. Parte 12: Barrera no mecánica contra el fuego para conductos de ventilación. 2021-01-20
- **NOU** UNE-EN 15182-3:2021. Equipo portátil para proyectar agentes extintores suministrados por bombas de extinción de incendios. Lanzas de manguera manuales destinadas a los servicios contra incendios. Parte 3: Lanzas de manguera de chorro pleno y/o de difusión en ángulo fijo PN 16. 2021-01-20
- **NOU** UNE-EN 15182-4:2021. Equipo portátil para proyectar agentes extintores suministrados por bombas de extinción de incendios. Lanzas de manguera manuales destinadas a los servicios contra incendios. Parte 4: Lanzas de manguera de alta presión PN 40. 2021-01-20
- UNE-EN ISO 11737-2:2020 Esterilización de productos para la salud. Métodos microbiológicos. Parte 2: Ensayos de esterilidad efectuados para la definición, validación y mantenimiento de un proceso de esterilización. (ISO 11737-2:2019). 2020-12-16
- UNE 204006:2020. Uso de guantes aislantes para maniobras en instalaciones eléctricas de alta tensión. 2020-12-09

NORMES ANUL·LADES RECENTMENT

- **NOU** UNE-EN ISO 389-7:2006. Acústica. Cero de referencia para la calibración de equipos audiométricos. Parte 7: Umbral de audición de referencia bajo condiciones de escucha de campo libre y campo difuso (ISO 389-7:2005). 2021-01-20
- **NOU** UNE-EN ISO 389-7:2006/A1:2016. Acústica. Cero de referencia para la calibración de equipos audiométricos. Parte 7: Umbral de audición de referencia bajo condiciones de escucha de campo libre y campo difuso. Modificación 1: Umbral de audición de referencia a 20 Hz y 18 000 Hz en condiciones de escucha en campo libre y a 20 Hz en condiciones de escucha de campo difuso. (ISO 389-7:2005/Amd 1:2016). 2021-01-20
- **NOU** UNE-EN 13890:2010. Exposición en el lugar de trabajo. Procedimientos para la medida de metales y no metales en partículas en suspensión en el aire. Requisitos y métodos de ensayo. 2021-01-20
- **NOU** UNE-EN 54-13:2019. Sistemas de detección y alarma de incendios. Parte 13: Evaluación de la compatibilidad y conectabilidad de los componentes de un sistema. 2021-01-20
- **NOU** UNE-EN 1366-12:2015. Ensayos de resistencia al fuego para instalaciones de servicio. Parte 12: Barrera contra el fuego no mecánica para conductos de ventilación. 2021-01-20
- **NOU** UNE-EN 15182-3:2007+A1:2010. Lanzas de manguera manuales destinadas a los servicios contra incendios. Parte 3: Lanzas de manguera de chorro pleno y/o de difusión en ángulo fijo PN 16. 2021-01-20
- **NOU** UNE-EN 151 82-4:2007+A1:2010. Lanzas de manguera manuales destinadas a los servicios contra incendios. Parte 4: Lanzas de manguera de alta presión PN 40. 2021-01-20
- UNE-EN 50321:2000. Calzado aislante de la electricidad para trabajos en instalaciones de baja tensión. 2021-01-13

NOVETATS INVASSAT



Manuals del Campus Virtual de l'INVASSAT

- El risc degut a l'**electricitat estàtica** : mesures preventives 20.01.2021 [[PDF val](#)] [[PDF cas](#)] **NOU**

Fitxes d'Investigació d'Accidents FIA [[WWW](#)]

- Accident greu per **caiguda d'altura en el muntatge i desmuntatge** d'elements prefabricats (escenaris, hivernacles, places de bous, etc.) 30.11.2020 [[PDF val](#)] [[PDF cas](#)]

Estadístiques de l'INVASSAT [[WWW](#)]

- Datos de **siniestralidad laboral en la Comunitat Valenciana y comparativa con el resto de España** y otras Comunidades Autónomas Enero-noviembre 2019 - Enero-noviembre 2020 19.11.2020 [[PDF](#)]
- Estadística d'**accidents de treball**. Desembre 2019-Novembre 2020 [[PDF](#)]
- Estadística de **malalties professionals**. Desembre 2019- Novembre 2020 [[PDF](#)]

SPRL de la Generalitat

- Mesures tècniques preventives per a garantir la qualitat d'aire interior enfront de l'exposició al coronavirus (SARS-CoV-2) : **Ventilació** 16.11.2020 [[PDF val](#)] [[PDF cas](#)]

Observatori de Seguretat i Salut Laboral de la Comunitat Valenciana [[WWW](#)]

- Caracterització de la **seguretat viària laboral** en la Comunitat Valenciana 2019 14.12.2020 [[PDF val](#)] [[PDF cas](#)]
- Anàlisi de **accidentes de trabajo en empresas incluidas en el Plan de actuación contra la siniestralidad** laboral de la Comunitat Valenciana 2017 10.11.2020 [[PDF cas](#)]

Apunts tècnics de l'INVASSAT [[WWW](#)]

- Comercialització de **màquines** : claus per a una adquisició sense sorpreses 21.12.2020 [[PDF val](#)] [[PDF cas](#)]
- Protocol de descontaminació per a treballs amb **amiant** 16.11.2020 [[PDF val](#)] [[PDF cas](#)]

Alerta INVASSAT [[WWW](#)]

- Equips de protecció individual front COVID-19 - **màscare no conformes** 18.12.2020

Butlletins de novetats

- **Butlletí de novetats** en seguretat i salut laboral de l'INVASSAT 12.2020 [[PDF](#)]

NOVETATS OIT

El trabajo infantil en la minas de jade de Myanmar puede ser mortal

Me llamo Min Min. Abandoné el colegio cuando cursaba tercer grado. Soñaba con ser maestro. Ahora tengo casi 13 años. Vivo con mi tío y mi tía. Llegué aquí el verano pasado. Cuando me levanto en la mañana, salgo a buscar piedras de jade. En la noche, salgo otra vez alrededor de las 10. Buscar estas piedras es agotador. Las que encuentro son pequeñas.

<https://voices.ilo.org/es-es/stories/el-trabajo-infantil-en-la-minas-de-jade-de-myanmar-puede-ser-mortal>

La diversidad es el mejor ingrediente

Aprender a cocinar conlleva mucho más que aprender un oficio. La comida suscita recuerdos y sentimientos muy profundos, al poder ofrecerse a familiares y amigos, y encarna la manera en que una persona se relaciona con su entorno.

<https://voices.ilo.org/es-es/stories/la-diversidad-es-el-mejor-ingrediente>

Las abejas, una receta para el éxito empresarial

Me llamo Viorica Anghel, y vivo en la aldea de Andruşul de Jos. Utilizo miel para muchos remedios naturales, y antes siempre la compraba, así que pensé en producirla por mí misma.

Con la ayuda de la Organización Internacional del Trabajo participé en un proyecto de apicultura en el que un tutor de más edad y con más experiencia me impartió clases y formación.

<https://voices.ilo.org/es-es/stories/las-abejas-solucion-para-el-exito-empresarial>



El COVID-19 y el mundo del trabajo

Respuestas políticas de los países

La OIT publicará un nuevo informe acerca de los efectos de la COVID-19 sobre los mercados laborales

NOU
Accessible des
de les 13 hores
del dilluns 25
de gener

NOVETATS EU-OSHA

OSH practitioners invited to a webinar on substitution of dangerous substances at work

Practitioners from enterprises dealing with chemicals and dangerous substances, labour inspectorates, environmental authorities and academia from different disciplines, are encouraged to enrol in a training organised by NIVA education on Alternative Assessment and Substitution of Dangerous Substances at Workplaces .

<https://osha.europa.eu/es/oshnews/osh-practitioners-invited-course-substitution-dangerous-substances-work>

Consulta pública abierta sobre el Marco Estratégico de la UE sobre Salud y Seguridad en el Trabajo (2021-2027)

La crisis de la COVID-19 ha puesto de relieve la importancia crucial de la salud, incluida la salud y la seguridad en el trabajo. Esta iniciativa se basa en el anterior Marco Estratégico de la UE 2014-2020. Su objetivo es mantener y mejorar los elevados niveles de seguridad & sanitarios para los trabajadores de la UE, también a la luz de las nuevas circunstancias,

<https://osha.europa.eu/es/highlights/eu-strategic-framework-health-and-safety-work-2021-2027>

New OiRA figures available

16 national OiRA partners from all over Europe are constantly working on developing tools and making them known to the companies. Be up-to-date on which tools are soon to come!

<https://oiraproject.eu/es/news/new-oir-a-overview-available>

Consulta pública sobre el Marco Estratégico de la UE de Salud y Seguridad en el Trabajo 2021-2027

RECORDA



NOVETATS INSST

[Situaciones de Trabajo Peligrosas. Novedades](#) En el espacio "Situaciones de trabajo peligrosas" se describen situaciones de trabajo reales en las que se han producido o se pueden producir daños a la salud de los trabajadores, identificando los elementos más relevantes para su prevención, así como las medidas preventivas adecuadas.

[NTP 1150: Riesgos ergonómicos en el uso de las nuevas tecnologías con pantallas de visualización](#) La nota técnica de prevención NTP 1122: Las Tecnologías de la Información y la Comunicación (TIC) (I): nuevas formas de organización del trabajo describe nuevas formas de organizar el trabajo tras la introducción masiva de las tecnologías de la información y la comunicación (TIC).

[NTP 1154 y NTP 1155: Artes menores Identificación de riesgos y medidas preventivas](#) Las artes menores son la modalidad pesquera con mayor número de embarcaciones, representando cerca del 80% de la flota pesquera española. Estas Notas Técnicas de Prevención (NTP) están dirigidas a apoyar el proceso de identificación de peligros, la evaluación de los riesgos y el establecimiento de medidas de prevención para evitar o minimizar los riesgos asociados. Estas NTP sustituyen a la NTP 624 Prevención de riesgos laborales en la pesca de bajura: artes menores.

[NTP 1150: Riesgos ergonómicos en el uso de las nuevas tecnologías con pantallas de visualización](#) La nota técnica de prevención NTP 1122: Las Tecnologías de la Información y la Comunicación (TIC) (I): nuevas formas de organización del trabajo describe nuevas formas de organizar el trabajo tras la introducción masiva de las tecnologías de la información y la comunicación (TIC).

INSST - Espacio COVID-19

<https://www.insst.es/espacio-campana-covid-19>



En colaboración con las Comunidades Autónomas SITUACIONES DE TRABAJO PELIGROSAS

SITUACIONES DE EXPOSICIÓN A AGENTES QUÍMICOS. BASEQUIM

030. Elaboración de productos alimenticios en panaderías y pastelerías artesanales: exposición a harina (2020)

DESCRIPCIÓN DE LA SITUACIÓN DE TRABAJO

La elaboración de productos alimenticios en panaderías y pastelerías artesanales engloba diferentes tareas como son: recepción y almacenamiento de materias primas; pesaje y dosificación de ingredientes; mezclado (amasado y batido manual o automático); moldeado/formado (dividido, boleado, formado, laminado y rajado manual o automático) y tareas de limpieza.

La harina, principal materia prima en esta producción, se obtiene de la molturación fina de granos de cereal. La más empleada para la panificación y repostería es la harina de trigo, seguida de la de centeno, aunque también se utiliza la de otros cereales como cebada, avena y maíz.

ÚLTIMES INCORPORACIONS A LA BIBLIOTECA DIGITAL DE PRL

NOU INSTITUT NATIONAL DE RECHERCHE ET DE SÉCURITÉ POUR LA PRÉVENTION DES ACCIDENTS DU TRAVAIL ET DES MALADIES PROFESSIONNELLES (França). [Le bruit](#) [en línia]. 2e. ed. Paris: INRS, 2020. 50 p. [Consulta: 21.01.2021]. (Dossier documentaire; 7).

Soroll

Aquest dossier documental està dedicat al soroll. El seu objectiu és proporcionar una selecció de documents per a comprendre millor aquest tema. La bibliografia presentada no és exhaustiva ni jeràrquica. Els documents ací enumerats procedeixen de la vigilància documental realitzada en l'INRS i estan disponibles en la base de dades INRS-Biblio.

NOU FUNDACIÓN LABORAL DE LA CONSTRUCCIÓN (Espanya). [Guía de medición de ruido en obras de construcción : medidas preventivas](#) [en línia]. Madrid: Fundación Laboral de la Construcción, 2018. 227 p. [Consulta: 18.01.2021].

Condicions de treball | Construcció | Malalties professionals causades per agents físics | Avaluació de riscos | Soroll

L'objectiu d'aquest projecte s'ha centrat en elaborar un document divulgatiu que aporte informació sobre els riscos derivats de l'exposició al soroll en el treball i servisca com a ajuda en la gestió i control d'aquesta mena de risc en el sector de la construcció. El document editat com a resultat final d'aquest projecte, aporta una àmplia descripció dels conceptes essencials relacionats amb el soroll, les fonts que el generen al voltant d'una obra i els efectes sobre la salut que es deriven de l'exposició a aquest risc. Així mateix, s'exposen les mesures preventives (tècniques i organitzatives) que s'han d'adoptar en funció dels nivells identificats, sobre la base de l'exigut per la normativa d'aplicació. La guia detalla també com s'ha de dur a terme l'avaluació del risc: instruments i estratègies de mesurament, valors de referència, etc. Finalment, es dedica un epígraf a explicar com dur a terme la gestió del risc en obres de construcció i s'aporta un estudi de camp, practicat en una obra, on s'han realitzat mesuraments en diferents situacions i llocs representatius dels treballs executats en construcció.

INSTITUTO NACIONAL DE SEGURIDAD E SALUD EN EL TRABAJO (Espanya). [Riesgos ergonómicos en el uso de las nuevas tecnologías con pantallas de visualización](#) [en línia]. Teresa Álvarez Bayona, Silvia González Méndez, aut. Madrid: INSST, 2020. 5 p. [Consulta: 18.01.2021]. (Notas Técnicas de Prevención; 1150).

Guies tècniques | Organització del treball | Treball amb ordinador | Teletreball

La nota tècnica de prevenció (NTP) 1122 descriu noves maneres d'organitzar el treball després de la introducció massiva de les tecnologies de la informació i la comunicació (TIC). La generalització de l'ús del wifi i nous dispositius tipus tauletes, telèfons intel·ligents, etc., han permès evolucionar cap a noves concepcions de treball que fins al moment no estaven generalitzades i eren excepcions: modalitats com el teletreball, treballs mòbils (basats en l'ús de TIC) i treballs nòmades.

FUNDACIÓN LABORAL DE LA CONSTRUCCIÓN (Espanya). [Transporte de materiales y máquinas en el sector de la construcción](#) [en línia]. Madrid: Fundación Laboral de la Construcción, 2018. 81 p. [Consulta: 18.01.2021].

Construcció | Màquines i ferramentes | Seguretat viària laboral | Transport | Seguretat en el treball

La finalitat d'aquest treball es dirigeix a aportar propostes d'utilitat pràctica per a dur a terme les operacions relacionades amb el transport de càrregues i materials per carretera, de manera que es reduïska la sinistralitat associada a aquests desplaçaments realitzats durant l'execució d'una obra. Com a conseqüència del projecte, s'ha editat un document que comprén propostes i solucions pràctiques dirigides a facilitar les operacions de càrrega, descàrrega i transport de maquinària i altres materials de construcció. El manual recopila i revisa la normativa aplicable en aquesta matèria, tant sobre prevenció de riscos laborals, com sobre trànsit i seguretat viària, incloent-hi les novetats relacionades amb les inspeccions tècniques en carretera dels vehicles comercials. També defineix alguns conceptes tècnics relacionats amb les forces físiques que intervenen en el transport (d'inèrcia, fregament i subjecció) i proposa equips i mètodes de subjecció de les càrregues per a impedir moviments imprevistos, així com bones pràctiques dirigides a evitar accidents durant les operacions d'estiba i desestiba i en els desplaçaments.

INSTITUTO NACIONAL DE SEGURIDAD Y SALUD EN EL TRABAJO (Espanya). [Work Ability Index: versión española](#) [en línia]. M. Dolores Solé Gómez y Eduardo Docal, aut. Madrid: INSST, 2020. 6 p. [Consulta: 18.01.2021]. (Notas Técnicas de Prevención; 1147).

Guies tècniques | Organització del treball

En aquesta NTP posem a disposició la versió adaptada al context espanyol del qüestionari Work Ability Index desenvolupat pel FIOH (Institut finlandès de salut laboral) propietari dels drets d'autor d'aquest. És una eina útil per a avaluar la percepció individual de la capacitat de treball per al treball habitual i permet identificar de manera precoç als treballadors i entorns de treball que necessiten mesures de suport o canvis.

MÉXICO. Secretaría del Trabajo y Previsión Social. [Guía de recomendaciones para la promoción de la salud y la prevención de adicciones en los centros de trabajo](#) [en línia]. México: Secretaría de Salud, 2017. 60 p. [Consulta: 08.01.2021].

Drogues en l'àmbit laboral | Gestió de la prevenció

El problema de l'ús del tabac, les drogues i l'abús de l'alcohol és universal, i cap país o lloc de treball és alié a aquest. Estudis duts a terme per l'Organització Internacional del Treball, OIT, mostren que l'abús de substàncies contribueix a causar accidents, absentisme, problemes de salut, robatoris, baixa de productivitat i pèrdua d'ocupacions. Aquest organisme, subratlla que el "consum de drogues es percep sovint com a abús de les mateixes i es considera immoral i il·lícit, creant així un estigma que s'aplica a tots els consumidors. Aquest enfocament, excessivament simplista d'un problema social complex, desencadena, invariablement, mesures punitives, i ha inhibit iniciatives que haurien pogut ajudar a previndre el problema de l'abús de substàncies o prestar assistència als individus afectats per a fer front al problema. L'abús de substàncies afecta en els centres de treball en aspectes d'importància fonamental, tant per als treballadors com per als ocupadors. Per als treballadors, l'abús de substàncies pot portar per conseqüència accidents, l'aplicació de mesures disciplinàries i inclusivament de la pèrdua de l'ocupació. Addicionalment, afecta el benestar de les seues famílies, ja que els ingressos es destinen a la compra d'alcohol i altres drogues.

NYBERGH, Lotta; BERGSTRÖM, Gunnar; HELLMAN, Therese. [Do work and home related demands and resources differ between women and men during return to work?: A focus group study among employees with common mental disorders](#). *BMC Public Health* [en línia]. 2020, 20. 1914. 17 p. [Consulta : 04.01.2021]. ISSN: 1471-2458. DOI: 10.1186/s12889-020-10045-4.

Estrés | Síndrome de cremar-se pel treball o burnout

L'objectiu d'aquest estudi va ser explorar com les experiències de les demandes relacionades amb el treball i la llar, així com els recursos, influeixen en el retorn al treball entre els empleats que figuren en la llista de malalts per trastorns mentals comuns a Suècia. Específicament, l'objectiu era explorar similituds i diferències en els patrons d'experiències entre dones i homes. Resultats: L'anàlisi va resultar en quatre categories principals i huit subcategories. Si bé l'objectiu de l'estudi va ser explorar aspectes del treball i la llar, també es van trobar consideracions addicionals relacionades amb les demandes internes i els actors involucrats. La principal i les subcategories van ser "Demandes i recursos relacionats amb la llar" (subcategories: "Sense llicència per malaltia per demandes relacionades amb la llar", "Sentir-se responsable de les relacions i el benestar dels altres", "Una economia afectada", i "Trobar activitats energitzants i crear rutines"), "Demandes i recursos relacionats amb el treball", (subcategories: "Trobar-se amb emocions difícils i un sentiment de responsabilitat aclaparador en el treball", "Les demandes contínues relacionades amb el treball creen incertesa sobre el futur", "Pèrdua de límits" i "Suport (desitjat) de directius i companys"), "Demandes i recursos interns" i "Demandes i recursos vinculats als actors involucrats". Les experiències descrites entre dones i homes van ser similars en algunes categories, mentre que els patrons d'experiències van diferir en unes altres.

ORGANIZACIÓN INTERNACIONAL DEL TRABAJO. [Seguridad y salud en la utilización de la maquinaria](#) [en línia]. Ginebra: OIT, 2013. 170 p. [Consulta: 12.01.2021]. ISBN: 978-92-2-327726-0.

Equips de protecció individual | Avaluació de riscos | Màquines i ferramentes | Seguretat en el treball

En aquest Repertori de recomanacions pràctiques de la OIT s'estableixen principis relatius a la seguretat i salut en la utilització de la maquinària, es defineixen els requisits que han de complir-se en matèria de seguretat i salut i s'assenyalen les precaucions que han d'observar els governs, els treballadors i els ocupadors, així com els dissenyadors, els fabricants i els proveïdors de maquinària. En quasi totes les activitats laborals s'utilitza algun tipus de maquinària, la qual cosa pot presentar certs riscos per a la seguretat i salut en molts llocs de treball de tot el món. Atés que cada any apareixen molts nous tipus de maquinària, s'imposa la urgent necessitat d'adoptar un enfocament sistemàtic que preserve la seguretat i salut en introduir una nova maquinària en el mercat.

INVASSAT A LES XARXES

GVA Invassat
Publicado por Casiopea Segura · 21 de enero a las 13:00 ·

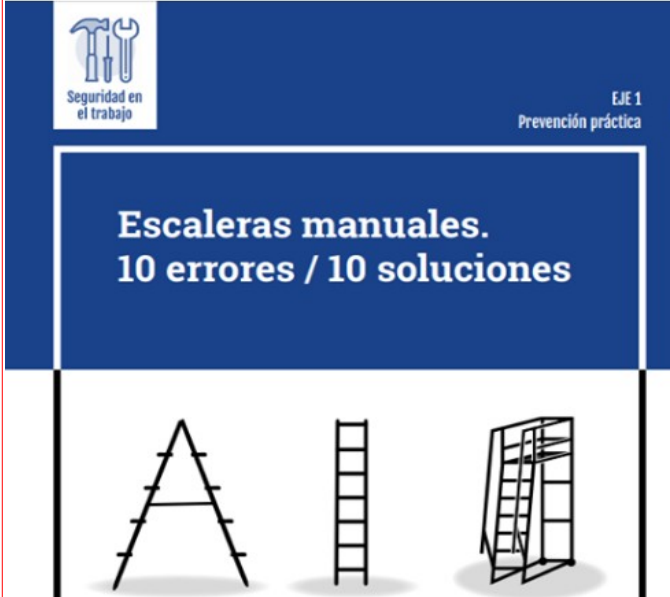
"Escaleras manuales. 10 errores/10 soluciones"

En prácticamente todos los centros de trabajo de diversos sectores y tipos de actividad se dispone de escalera manual, siendo habituales los accidentes ocasionados por su utilización.

<http://www.madrid.org/bvirtual/BVCM050247.pdf>

Vía Comunidad de Madrid

#EscalerasManuales #AccidentesLaborales



Gva Invassat
Institut Valencià de Seguretat i Salut en el Treball - Instituto Valenciano de Seg...
3 días ·

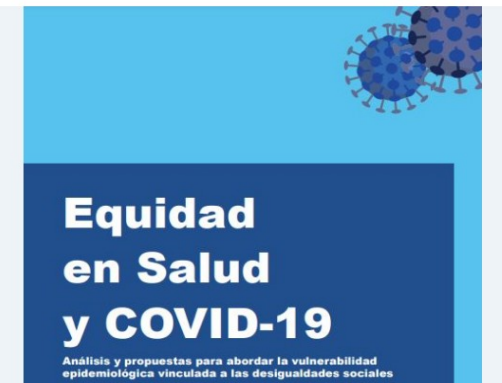
"Equidad en salud y COVID-19: Análisis y propuestas para abordar la vulnerabilidad epidemiológica vinculada a las desigualdades sociales"

Se pueden identificar tres tipos de vulnerabilidad, que se encuentran además interrelacionados: vulnerabilidad clínica, vulnerabilidad social y vulnerabilidad epidemiológica.

<https://lnkd.in/eWNNtKb>

Vía Ministerio de Sanidad

#COVID19



GVA Invassat
@GVAinvassat

"NTP 1150: Riesgos ergonómicos en el uso de las nuevas tecnologías con pantallas de visualización"

Describe nuevas formas de organizar el trabajo tras la introducción masiva de las TIC.

insst.es/el-instituto-a...

Vía @INSST_MITES_GOB

#NotaTecnicaPrevencion #PRL

AÑO 2020

Riesgos ergonómicos en el uso de las nuevas tecnologías con pantallas de visualización

Ergonomic risks in the use of new technologies with visual display screens
Risques ergonomiques liés à l'utilisation de nouvelles technologies avec des écrans d'affichage

Autor:
Instituto Nacional de Seguridad y Salud en el Trabajo (INSST)

Elaborado por:
Teresa Álvarez Bayona
CENTRO NACIONAL DE NUEVAS TECNOLOGÍAS. INSST

Silvia González Méndez
UNIVERSIDAD INTERNACIONAL DE LA RIOJA (UNIR)

ESPAI COVID-19

Administracion.gob.es: [Nueva normalidad. Crisis sanitaria COVID-19](#)

DOGV: [Normativa aprobada per la Generalitat en relació amb la pandèmia per coronavirus Covid-19](#)

InfoCoronavirus. Accés a les seccions amb directrius i normativa COVID-19 de cadascuna de les conselleries de la Generalitat.

Observatorio de Derecho Público y Constitucional y COVID-19 en España. Universitat de València.

Per sectors

Guía para la prevención y control de la COVID-19 en industrias de la carne. Ministerio de Sanidad [\[WWW\]](#)

Guía de actuación ante la aparición de casos de COVID-19 en centros educativos. Ministerio de Sanidad [\[WWW\]](#)

COVID-19: Back to the workplace - Adapting workplaces and protecting workers, de la EU-OSHA [\[WWW\]](#)

Fichas de prevención del coronavirus según tipo de actividad y Guías de prevención para el reinicio de actividades, de OSALAN [\[WWW\]](#)

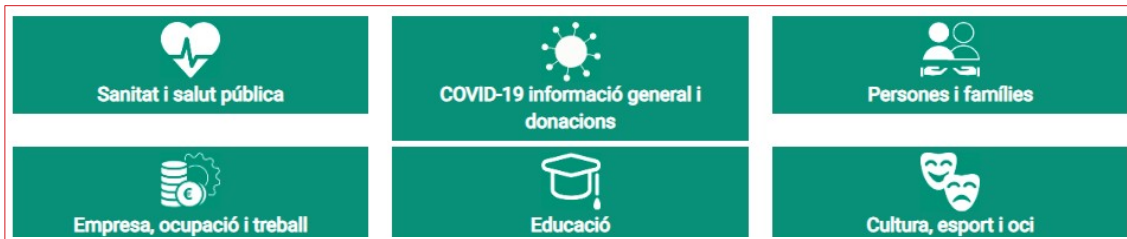
Directrices de buenas prácticas para prevenir el riesgo de exposición laboral al coronavirus SARS-CoV-2 por actividades/sectores. INSST [\[WWW\]](#)

Guías para la reducción del contagio por el coronavirus SARS-CoV-2 en el sector turístico. Ministerio de Industria, Comercio y Turismo [\[WWW\]](#)

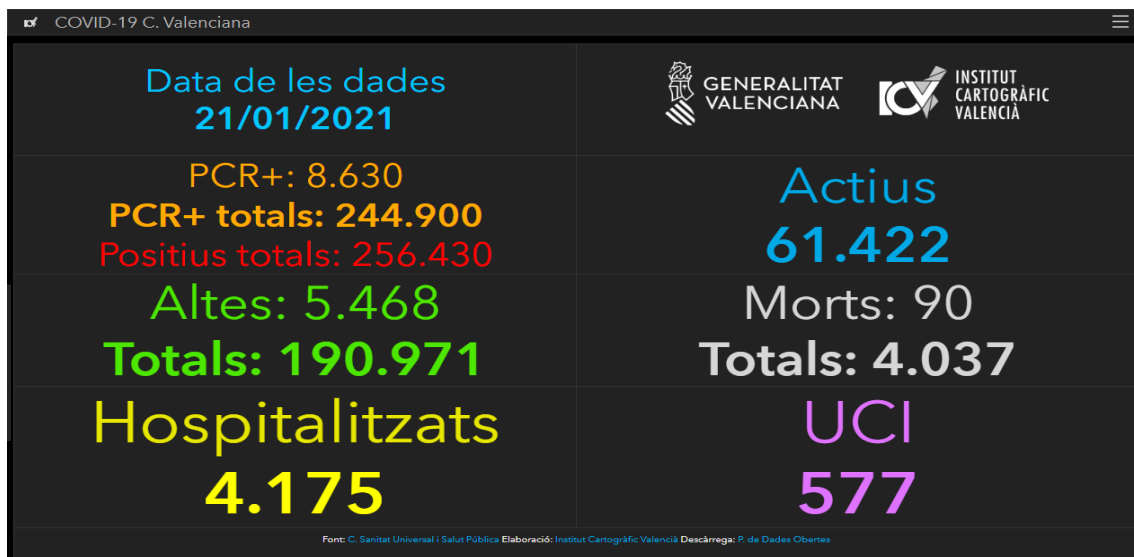
COVID-19: Novetats científiques



COVID-19 EN LA COMUNITAT VALENCIANA



[Recursos d'informació COVID-19](#). GVAOberta



[COVID-19 C. Valenciana: Monitoratge de la situació.](#)

Institut Cartogràfic València i Conselleria de Sanitat Universal i Salut Pública

Veure també

- ▶ **Panel COVID-19.** Instituto de Salud Carlos III [[WWW](#)]
- ▶ **Vigilancia de los excesos de mortalidad por todas las causas : informes MoMo.** Instituto de Salud Carlos III [[WWW](#)]
- ▶ **Dades COVID-19,** en el portal de DadesObertes de la Generalitat [[WWW](#)]
- ▶ **Expedients de regulació d'ocupació, ERO i de regulació temporal d'ocupació, ERTO, sol·licitats i resolts en la Comunitat Valenciana,** en el portal de DadesObertes de la Generalitat [[WWW](#)]
- ▶ **COVID19: IvieExpress.** Institut Valencià d'Investigacions Econòmiques [[WWW](#)]

Spain: Coronavirus Pandemic Country Profile

Research and data: Hannah Ritchie, Esteban Ortiz-Ospina, Diana Beltekian, Edouard Mathieu, Joe Hasell, Bobbie Macdonald, Charlie Giattino, and
Web development: Breck Yunits, Ernst van Woerden, Daniel Gavrilov, Matthieu Bergel, Shahid Ahmad, and Jason Crawford

Our World
in Data

The data on the coronavirus pandemic is updated daily. Last update: November 17, 2020 (10:00, London time).

INFORMACIÓ DE REFERÈNCIA COVID-19

2.499.560
casos confirmados en
España

30.700.032
casos confirmados en
Europa

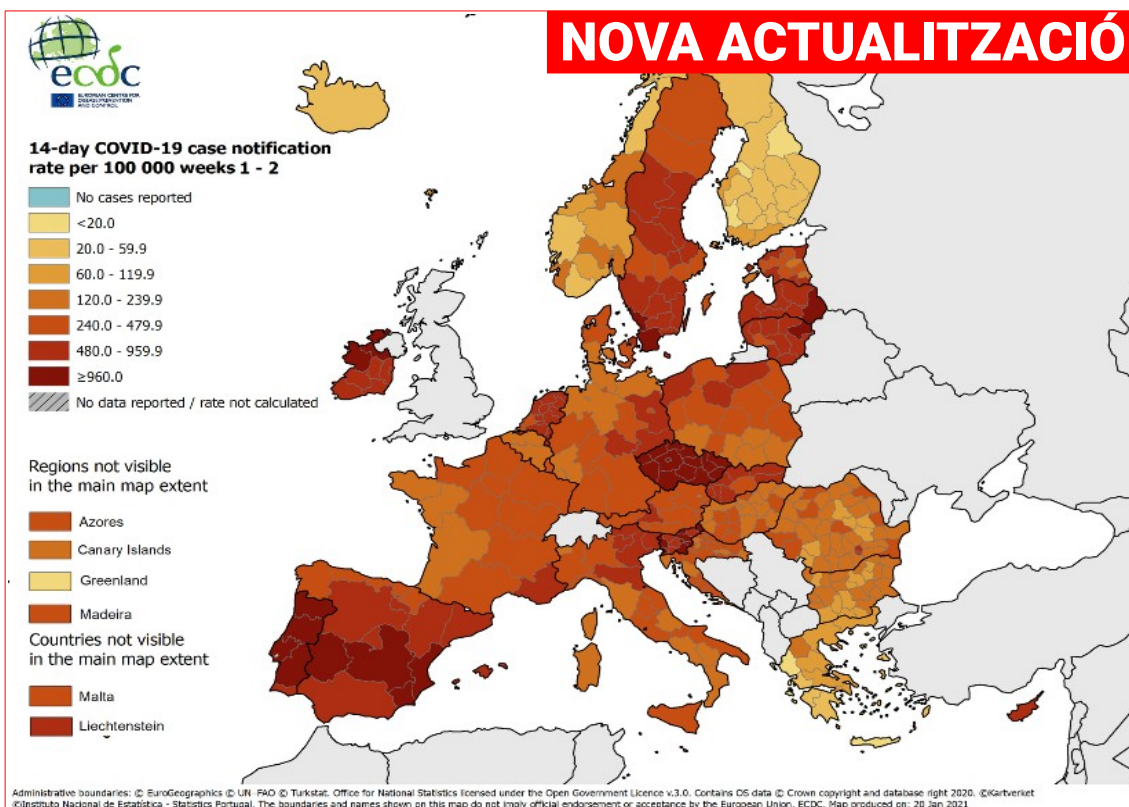
95.612.831
casos confirmados en
el mundo

Tabla 1. Casos de COVID-19 confirmados totales, diagnosticados el día previo y diagnosticados o con fecha de inicio de síntomas en los últimos 14 y 7 días a 22.01.2021

CCAA	Casos totales	Casos diagnosticados el día previo	Casos diagnosticados en los últimos 14 días		Casos diagnosticados en los últimos 7 días		Casos diagnosticados con fecha de inicio de síntomas en los últimos 14d.		Casos diagnosticados con fecha de inicio de síntomas en los últimos 7d.	
			Nº	IA*	Nº	IA*	Nº	IA*	Nº	IA*
Andalucía	348.842	1.073	67.291	799,73	34.163	406,01	14.732	175,08	3.612	42,93
Aragón	91.963	748	9.287	703,94	4.971	376,79	5.095	386,19	1.848	140,08
Asturias	32.402	503	4.221	412,69	2.489	243,35	463	45,27	282	27,57
Baleares	47.984	246	7.925	689,45	3.520	306,23	6.063	527,47	1.978	172,08
Canarias	32.971	313	4.068	188,91	1.937	89,95	2.237	103,88	810	37,62
Cantabria	21.127	195	2.211	380,50	1.179	202,90	1.164	200,32	438	75,38
Castilla La Mancha	134.196	478	23.544	1158,17	10.602	521,53	11.385	560,05	3.052	150,13
Castilla y León	167.444	2.575	29.160	1215,23	17.039	710,09	17.633	734,85	7.687	320,35
Cataluña	461.871	2.152	49.661	647,03	22.041	287,17	15.286	199,16	4.188	54,57
Ceuta	3.658	41	430	507,21	231	272,48	252	297,25	122	143,91
C. Valenciana	245.280	426	62.321	1245,48	26.491	529,42	18.844	376,60	4.166	83,26
Extremadura	58.917	908	15.466	1448,52	7.349	688,30	3.660	342,79	985	92,25
Galicia	82.542	1.867	17.013	630,23	10.131	375,29	8.176	302,87	3.193	118,28
Madrid	483.391	4.626	60.253	904,24	33.030	495,69	11.785	176,86	3.340	50,12
Melilla	5.496	63	742	857,93	431	498,34	488	564,25	196	226,62
Murcia	86.468	426	19.913	1332,96	8.566	573,40	11.892	796,04	3.606	241,38
Navarra	46.481	313	2.936	448,78	1.620	247,63	1.867	285,38	831	127,02
País Vasco	125.361	870	9.373	424,54	5.137	232,68	66	2,99	22	1,00
La Rioja	23.166	364	3.828	1208,34	2.212	698,24	2.113	666,99	771	243,37
ESPAÑA	2.499.560	18.187	389.643	828,57	193.139	410,71	133.201	283,25	41.127	87,46

* IA: Incidencia acumulada (casos diagnosticados/100.000 habitantes)

Ministeri de Sanitat - Informe d'actualització diària



GIV COVID-19

Gestión integral de la vacunación COVID-19



Informe de actividad

<p>DOSIS DISTRIBUIDAS</p> <p>1.346.100</p>	<p>DOSIS ADMINISTRADAS</p> <p>1.165.825</p>	<p>Nº PERSONAS PAUTA COMPLETA</p> <p>68.456</p>
--	---	---

Informe de actividad del proceso de vacunación Periodo de los datos: 27/12/2020 – 22/01/2021
Fecha del informe: 22/01/2021

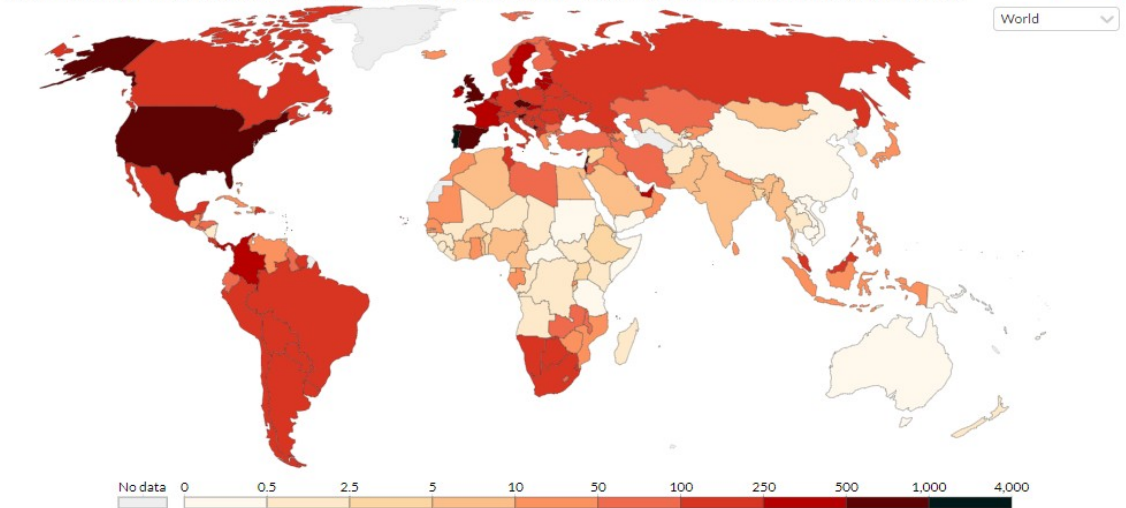
Datos por CC.AA y tipo de vacuna

	Dosis entregadas Pfizer ⁽¹⁾	Dosis entregadas Moderna ⁽¹⁾	Dosis entregadas totales ⁽¹⁾	Dosis administradas ⁽²⁾	% sobre entregadas ⁽³⁾	Nº Personas con pauta completa	Fecha de la última vacuna registrada ⁽²⁾
Andalucía	244.620	6.800	251.420	209.766	83,4%	20.846	21/01/2021
Aragón	41.265	1.200	42.465	41.287	97,2%	2.165	21/01/2021
Asturias	44.195	1.200	45.395	41.465	91,3%	6.851	22/01/2021
Baleares	22.590	600	23.190	20.499	88,4%	2.660	21/01/2021
Canarias	46.185	1.300	47.485	47.068	99,1%	2.865	21/01/2021
Cantabria	20.625	500	21.125	20.462	96,9%	241	21/01/2021
Castilla y Leon	93.315	2.500	95.815	86.370	90,1%	6.060	21/01/2021
Castilla La Mancha	61.875	1.700	63.575	57.031	89,7%	1.593	21/01/2021
Cataluña	211.220	5.800	217.020	173.147	79,8%	4.101	21/01/2021
C. Valenciana	109.000	2.900	111.900	103.426	92,4%	4.139	21/01/2021
Extremadura	39.275	1.000	40.275	32.979	81,9%	638	21/01/2021
Galicia	66.805	1.800	68.605	65.394	95,3%	7.204	21/01/2021
La Rioja	11.765	200	11.965	8.967	74,9%	317	21/01/2021
Madrid	171.915	4.700	176.615	154.778	87,6%	2.263	21/01/2021
Murcia	45.185	1.200	46.385	42.261	91,1%	2.086	22/01/2021
Navarra	20.625	500	21.125	16.310	77,2%	807	21/01/2021
Pais Vasco	55.980	1.400	57.380	41.474	72,3%	3.044	21/01/2021
Ceuta	1.980	200	2.180	1.641	75,3%	373	21/01/2021
Melilla	1.980	200	2.180	1.500	68,8%	203	20/01/2021
Totales	1.310.400	35.700	1.346.100	1.165.825	86,6%	68.456	

Daily new confirmed COVID-19 cases per million people, Jan 24, 2021

Shown is the rolling 7-day average. The number of confirmed cases is lower than the number of actual cases; the main reason for that is limited testing.

Our World in Data



Source: Johns Hopkins University CSSE COVID-19 Data – Last updated 24 January, 09:02 (London time)

CC BY

Desarrollo del Estado de Alarma en las Comunidades Autónomas

Consulte las limitaciones de entrada y salida de la comunidad o ciudad autónoma (limitación perimetral), limitación perimetral de otras unidades territoriales (provincias, municipios, distritos sanitarios), limitación de la circulación nocturna y limitación de grupos sociales

MEDIDAS

- Limitación perimetral de la comunidad, de otras unidades territoriales, de la circulación nocturna y de grupos sociales
- Limitación perimetral de la comunidad, de la circulación nocturna y de grupos sociales
- Limitación de otras unidades territoriales, de la circulación nocturna y de grupos sociales



Información estadística para el análisis del impacto de la crisis COVID-19

Este espacio recopila información para el estudio de distintos fenómenos que pueden ser de interés para analizar la situación económica, social y demográfica del periodo de alerta sanitaria provocada por los efectos de la COVID-19. Se presentan indicadores, gráficos e informes que el INE elabora habitualmente como parte de su actividad estadística, así como otros materiales preparados específicamente para un mejor seguimiento de la realidad durante la actual crisis.

Variación anual de defunciones acumuladas 2020/2019

RECORDA

Total Nacional (20,45 %)

Datos Acumulado Por edad y sexo

Estimaciones de defunciones semanales

Turistas no residentes

Nacional, Nov/2020

456.956
● Turistas

1.022
○ Gasto medio por persona

8,90 días
○ Duración media

Número de turistas
Nacional

Noviembre, 2020

Número de turistas por Comunidad Autónoma
Turistas no residentes, Nov/2020

Total nacional: 456.956

▲ El número de turistas creció respecto al mismo mes del año anterior
▼ El número de turistas decreció respecto al mismo mes del año anterior

Veure també el lloc COVID-19 en España, de l'ISCIII

- ▶ Panel COVID-19: Situación y evolución de la pandemia de COVID-19 en España [\[WWW\]](#)
- ▶ Informes COVID-19 [\[WWW\]](#)
- ▶ Estudio Nacional de sero-Epidemiología de la infección por SARS-CoV-2 en España (ENE-Covid19) [\[WWW\]](#)
- ▶ Vigilancia de la Mortalidad Diaria (MoMo) [\[WWW\]](#)
- ▶ Informes MoMo 2020 [\[WWW\]](#)

INFORMACIÓ COVID-19 A LA RESTA DE CCAA

- ▶ Andalusia [\[WWW\]](#)
- ▶ Aragón [\[WWW\]](#)
- ▶ Astúries [\[WWW\]](#)
- ▶ Canàries [\[WWW\]](#)
- ▶ Cantàbria [\[WWW\]](#)
- ▶ Castilla i Lleó [\[WWW\]](#)
- ▶ Castilla-la Manxa [\[WWW\]](#)
- ▶ Catalunya [\[WWW\]](#)
- ▶ Extremadura [\[WWW\]](#)
- ▶ Galícia [\[WWW\]](#)
- ▶ Illes Balears [\[WWW\]](#)
- ▶ La Rioja [\[WWW\]](#)
- ▶ Madrid [\[WWW\]](#)
- ▶ Múrcia [\[WWW\]](#)
- ▶ Navarra [\[WWW\]](#)
- ▶ País Basc [\[WWW\]](#)

ALTRES ESPAIS D'INTERÉS PER FER SEGUIMENT DE LA PANDÈMIA A ESPANYA

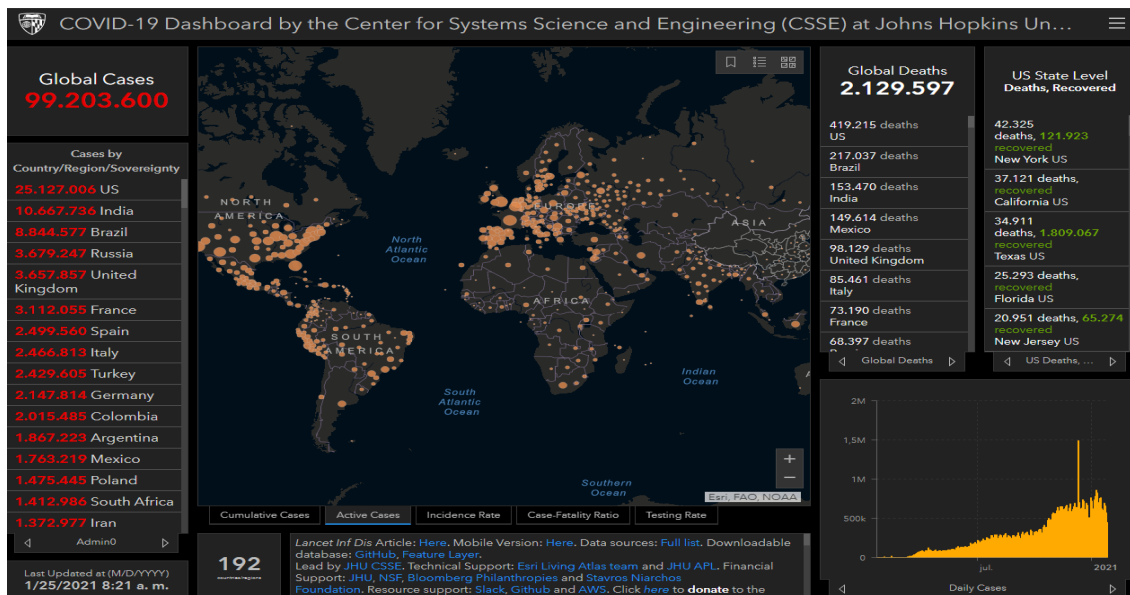
- ✓ [Nueva normalidad. Crisis sanitaria COVID-19](#), en administraci3n.gob.es
- ✓ [Análisis de la movilidad en España durante el Estado de Alarma](#), del Ministeri de Transports, Mobilitat i Agenda Urbana
- ✓ [Evoluci3n del tráfic3 por el efecto de COVID-19](#), DGT
- ✓ [Informaci3n estadística para el análisis del impacto de la crisis COVID-19](#), de l'INE

Si teniu inter3s a saber més, visiteu

- [Guía COVID-19 : guía de informaci3n de salud y recursos web de calidad contrastada](#), de l'Instituto de Salud Carlos III
- [COVID-19 por especialidades](#), el repositori digital recopilat per bibliotecàries i bibliotecaris especialitzats en ciències de la Salut

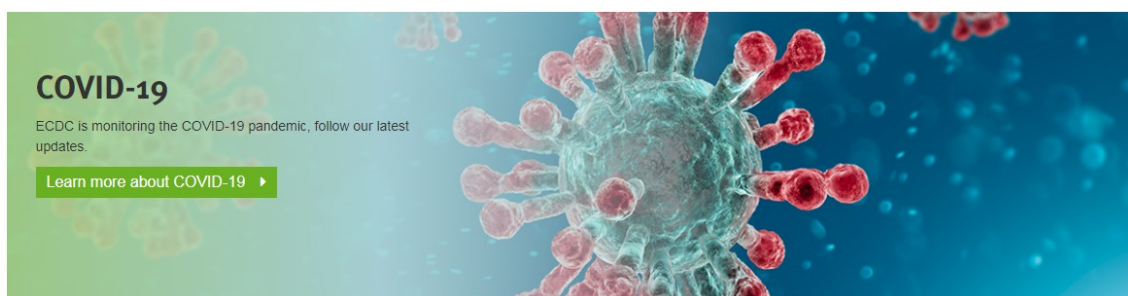


ESPAIS PER A VISUALITZAR LA PANDÈMIA



ALTRES ESPAIS D'INTERÉS PER VISUALITZAR LA PANDÈMIA

- ✓ [AI-powered COVID-19 watch](#). Organització per a la Cooperació i el Desenvolupament Econòmic OCDE
- ✓ [COVID social impact timeline](#). European Trade Union Institute ETUI
- ✓ [Información estadística para el análisis del impacto de la crisis COVID-19](#). Institut Nacional d'Estadística
- ✓ [Coronavirus COVID-19](#). Organització Mundial de la Salut OMS
- ✓ [ECDC situation dashboard](#). Centre Europeu de Prevenció i Control de Malalties ECDC
- ✓ [COVID-19 Projections](#). Institute for Health Metrics and Evaluation
- ✓ [ECML Covid](#). Centre Comú d'Investigació de la Comissió Europea
- ✓ [Predictive Monitoring of COVID-19](#).
- ✓ [Hoja de ruta europea para el levantamiento de las medidas de confinamiento contra el coronavirus](#), de la Comissió Europea
- ✓ [Understanding the Coronavirus \(COVID-19\) pandemic through data](#). Banc Mundial
- ✓ [COVID-19 Daily Epidemic Forecasting](#). Institute of Global Health, University of Geneva
- ✓ [FAO's Big Data tool on food chains under the COVID-19 pandemic](#). Organització de les Nacions Unides per a l'Agricultura i l'Alimentació FAO
- ✓ [Genomic epidemiology of novel coronavirus](#). Nextstrain
- ✓ [Diagramas de Riesgo de España por comunidades autónomas y provincias](#), de la Universitat Politècnica de Catalunya
- ✓ [Coronavirus Pandemic \(COVID-19\)](#), en Our World in Data



I no t'oblides...

**#AMB
RESPONSABILITAT**

DECÀLEG D'AUTOPROTECCIÓ CONTRA EL CONTAGI

Els experts coincideixen en l'acció que cada persona pot implementar per a evitar el contagi amb un decàleg d'autoprotecció personal enfront del virus. Es tracta de deu mesures indispensables en un moment en el qual el virus està més present que mai:

1. AÏLLEU-VOS

Aïlleu-vos, si noteu l'aparició de qualsevol símptoma compatible amb la COVID-19 sense esperar un test de confirmació. Aïlleu-vos també de les persones convivents i contacteu immediatament amb els serveis sanitaris.

2. MANTENIU L'AÏLLAMENT

Si teniu símptomes o sou contacte estret d'algun cas positiu, **manteniu l'aïllament** fins que els professionals sanitaris us donen expressament l'alta.

3. REDUÏU CONTACTES

Reduïu -tant com siga possible- la relació directa amb persones de fora del vostre nucli habitual.

4. ESPAIS OBERTS

Si els contactes no es poden evitar, que siguin en espais oberts. No és moment d'anar a casa d'altres persones.

5. DISTÀNCIA, MASCARETA I VENTILACIÓ

Si us resulta imprescindible, s'ha de fer amb distància, mascareta i ventilació. Llevar-se la mascareta (siga on siga, també a casa d'un familiar) obri la porta al contagi. Es recomana **no alçar la veu ni cridar**, encara que es porte mascareta, ja que això incrementa la possibilitat de transmissió.

6. LLAVEU-VOS LES MANS

Llaveu-vos les mans sovint amb aigua i sabó (o solucions hidroalcohòliques).

7. MASCARETA

Porteu sempre la mascareta, també en l'àmbit laboral, familiar i social. Canvieu-la quan haja excedit la duració d'ús que tinga prevista.

8. DISTÀNCIA

Manteniu sempre la distància de metre i mig en les vostres interaccions socials.

9. EVITEU

Eviteu els espais concorreguts, especialment els espais tancats.

10. ATENCIÓ ALS RISCOS

Tal com recalquen els experts: que una activitat estiga legalment permesa **NO** vol dir que no implique risc.

xTa xMi

900 300 555

 GENERALITAT
VALENCIANA | TOTS
A UNA
VEU

Segueix-nos en...

[INVASSAT](#) – [Facebook](#) – [Twitter](#) – [LinkedIn](#) – [SlideShare](#)