



GENERALITAT  
VALENCIANA

**INVASSAT**

Institut Valencià de  
Seguretat i Salut en el Treball

SERVEI D'ASSISTÈNCIA I PROMOCIÓ  
CENTRE DE DOCUMENTACIÓ

# RECULL D'ACTUALITAT EN SEGURETAT I SALUT LABORAL

**Dimarts 19 de gener de 2021**

## ACTUALITAT PREVENIONISTA

AGENDA

ALS MITJANS

DIARIS OFICIALS

AENOR-UNE

NOVETATS INVASSAT

NOVETATS OIT

NOVETATS EU-OSHA

NOVETATS INSST

ÚLTIMES INCORPORACIONS A LA BIBLIOTECA DIGITAL DE PRL

**ESPAI COVID-19**

## ACTUALITAT PREVENCIIONISTA

### Desarrollo del Estado de Alarma en las Comunidades Autónomas

Consulte las limitaciones de entrada y salida de la comunidad o ciudad autónoma (limitación perimetral), limitación perimetral de otras unidades territoriales (provincias, municipios, distritos sanitarios), limitación de la circulación nocturna y limitación de grupos sociales

#### MEDIDAS

- Limitación perimetral de la comunidad, de otras unidades territoriales, de la circulación nocturna y de grupos sociales
- Limitación perimetral de la comunidad, de la circulación nocturna y de grupos sociales
- Limitación de otras unidades territoriales, de la circulación nocturna y de grupos sociales



GOBIERNO DE ESPAÑA | Estrategia de vacunación COVID-19

INICIO PREGUNTAS Y RESPUESTAS ENLACES Y DOCUMENTOS

[Inicio](#) / ARNm, proteínas, adenovirus... ¿cómo actúa y en qué se diferencia cada tipo de vacuna?

## ARNm, proteínas, adenovirus... ¿cómo **NOU** en qué se diferencia cada tipo de vacuna?

**NOU**

## VACUNACIÓN COVID-19 Recomendaciones para utilizar con seguridad las vacunas frente a la COVID-19

VERSIÓN 12/01/2021

 agencia española de medicamentos y productos sanitarios

Diluns, 18 de gener de 2021

### Vacunació COVID-19 >

GENERALITAT VALENCIANA

> **93.695** Vacunes administrades

Un **99,3%** de les **94.350** dosis rebudes

**152** persones ja han rebut les dos dosis

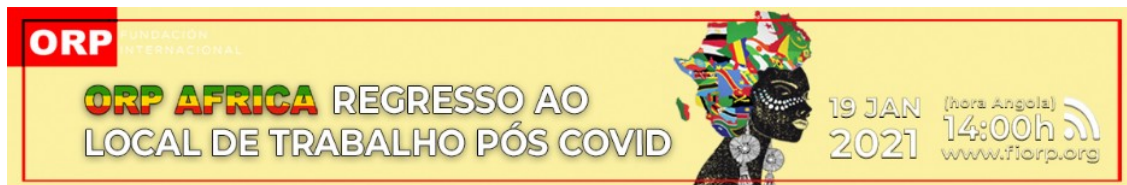
<b>NOU</b>		<b>AÑO 2020</b>	
	GOBIERNO DE ESPAÑA	MINISTERIO DE TRABAJO Y ECONOMÍA SOCIAL	
		 Notas Técnicas de Prevención	
		<b>1.154</b>	
<h2>Artes menores (I): Identificación de riesgos</h2>			
<i>Minor fishing gear (I): risks identification Engins de pêche mineurs (I): identification des risques</i>			
<b>Autor:</b> Instituto Nacional de Seguridad y Salud en el Trabajo (INSST)		<i>Las artes menores son la modalidad pesquera con mayor número de embarcaciones, representando cerca del 80% de la flota pesquera española. Esta Nota Técnica de Prevención (NTP) es la primera de dos NTP dirigidas a apoyar el proceso de identificación de peligros, la evaluación de los riesgos y el establecimiento de medidas de prevención para evitar o minimizar los riesgos asociados. Estas NTP sustituyen a la NTP 624 Prevención de riesgos laborales en la pesca de bajura: artes menores.</i>	
<b>Elaborado por:</b> Esperanza Valero Cabello Esther Duque Casas CENTRO NACIONAL DE MEDIOS DE PROTECCIÓN. INSST			

<b>NOU</b>		<b>AÑO 2020</b>	
	GOBIERNO DE ESPAÑA	MINISTERIO DE TRABAJO Y ECONOMÍA SOCIAL	
		 Notas Técnicas de Prevención	
		<b>1.155</b>	
<h2>Artes menores (II): Medidas preventivas</h2>			
<i>Minor fishing gear (II): preventative measures Engins de pêche mineurs (II): mesures préventives</i>			
<b>Autor:</b> Instituto Nacional de Seguridad y Salud en el Trabajo (INSST)		<i>Esta NTP, continuación de la NTP-1.154, completa la información de la misma proponiendo para las distintas formas de accidente más frecuentes en las modalidades de pesca de artes menores, obtenidos a partir de los informes de investigación de accidentes laborales graves, muy graves y mortales, realizados por la ITSS, en buques de pesca entre el 2008 y 2013, una serie de medidas preventivas generales destinadas a evitar o minimizar el riesgo.</i>	
<b>Elaborado por:</b> Esperanza Valero Cabello Rafael Cano Gordo Esther Duque Casas CENTRO NACIONAL DE MEDIOS DE PROTECCIÓN. INSST			

<b>RECORDA</b>		<b>AÑO 2020</b>	
	GOBIERNO DE ESPAÑA	MINISTERIO DE TRABAJO Y ECONOMÍA SOCIAL	
		 Notas Técnicas de Prevención	
		<b>1.147</b>	
<h2>Work Ability Index: versión española.</h2>			

## AGENDA PREVENCIÓNISTA

---



## ALS MITJANS

---

La base de dades Sibil-la, gestionada pel centre de documentació de Presidència de la Generalitat, dona accés a més de 800.000 documents periodístics publicats amb posterioritat a 1992. Relacionats, fonamentalment, amb la Generalitat i la societat valenciana. També sobre el COVID-19. Aquest recurs només és accessible des de la xarxa corporativa de la Generalitat o des de llocs que accedisquen remotament a ella. Fes clic ací per a entrar en la informació relativa a [COVID-19](#)

### **El coronavirus infecta al 4% del personal del Consell y al 2% del profesorado**

Los contagios por coronavirus entre el personal funcionario de la Generalitat, incluido el interino, se ha incrementado respecto al mes de septiembre, aunque la incidencia es distinta según los sectores analizados. La Generalitat tiene registrados un total de 698 casos de contagios en la plantilla de la Administración del Consell... Según datos del **Instituto Valenciano de Seguridad y Salud en el Trabajo (Invassat)**, organismo dependiente de la Conselleria de Economía

<https://www.informacion.es/comunidad-valenciana/2021/01/18/coronavirus-infecta-4-personal-consell-29341945.html>

### **CSIF pide al Consell que garantice la ventilación de los edificios públicos y que informe de las mediciones de CO2**

El sindicato CSIF ha pedido por escrito a Conselleria de Justicia, Interior y Administración Pública que garantice la ventilación de los edificios públicos y que explique las mediciones de CO2 que está realizando. La central sindical recuerda al Consell que tiene la responsabilidad de preservar la seguridad y salud de sus trabajadores... La central sindical, por ese motivo, ha pedido a Conselleria que remita escrito al **Instituto Valenciano de Seguridad y Salud en el Trabajo (Invassat)**

[https://www.elperiodic.com/csif-pide-consell-garantice-ventilacion-edificios-publicos-informe-mediciones\\_723849](https://www.elperiodic.com/csif-pide-consell-garantice-ventilacion-edificios-publicos-informe-mediciones_723849)

### **Trabajo reprocha a Sanidad la falta de prevención con el amianto en la antigua Fe**

Un informe de la Inspección de Trabajo ha dictaminado que la Conselleria de Sanidad no adoptó medidas preventivas para evitar el contacto de empleados con amianto en las instalaciones del viejo hospital La Fe. El trabajador falleció tras padecer un carcinoma de pulmón, originado directamente por esa exposición al peligroso material.

<https://www.lasprovincias.es/comunitat/trabajo-reprocha-sanidad-20210119000223-nt.html>

**Más de la mitad del Hospital General de Castelló está ya ocupado por enfermos covid**

Ya hay ingresados en los hospitales de Castellón 64 pacientes más que en el pico de la primera ola o, lo que es lo mismo, 308 personas se encuentran hospitalizadas por coronavirus, 33 de ellas en estado crítico. Sin duda, esta desorbitada cifra ha puesto en jaque al sistema sanitario público, que cuenta con planes de contingencia diseñados a raíz de la emergencia sanitaria que permiten asumir la elevada carga asistencial.

[https://www.elperiodicomediterraneo.com/noticias/castellon/mas-mitad-hospital-general-castello-ya-ocupado-enfermos-covid\\_1331145.html](https://www.elperiodicomediterraneo.com/noticias/castellon/mas-mitad-hospital-general-castello-ya-ocupado-enfermos-covid_1331145.html)



**SI HAS SUPERADO EL COVID-19  
TU PLASMA ES MUY VALIOSO  
HAZTE DONANTE**

**Requisitos:**

-  haber pasado el coronavirus hace **menos de 3 meses**
-  **varón**
-  **+ 55kg**

**Contacta con nosotros y te explicaremos:**

[hemodonación\\_alicante@gva.es](mailto:hemodonación_alicante@gva.es)  
[hemodonación\\_valencia@gva.es](mailto:hemodonación_valencia@gva.es)  
[hemodonación\\_castellón@gva.es](mailto:hemodonación_castellón@gva.es)

 GENERALITAT VALENCIANA | **TOTS A UNA VEU**  
Conselleria de Sanitat Universal i Salut Pública

 CENTRE DE TRANSFUSIÓ COMUNITAT VALENCIANA

### **Sanidad suspende la vacunación a los sanitarios por el recorte en la producción de dosis de Pfizer**

La Conselleria de Sanidad paralizará esta semana la administración de la primera dosis de la vacuna contra el coronavirus al personal sanitario y se centrará sólo en inmunizar con la segunda dosis a los ancianos de geriátricos, según han confirmado desde la Conselleria de Sanidad. Este retraso se debe a un recorte en el envío de vacunas por parte del laboratorio Pfizer. La farmacéutica ha enviado esta semana un 42% menos de dosis a los países con los que tenía acuerdos.

<https://www.informacion.es/comunidad-valenciana/2021/01/18/sanidad-suspende-vacunacion-sanitarios-recorte-29335781.html>

### **Los ingresos hospitalarios se disparan un 25% en tres días**

VALÈNCIA. Las peores previsiones se hicieron realidad este lunes. La última remesa de datos ofrecida por la Conselleria de Sanidad indica un ascenso del 25% de los ingresos hospitalarios en tres días: si el viernes la Comunitat Valenciana registraba 3.062 personas con covid en los centros sanitarios, esta cifra se elevaba hasta los 3.829. Una cifra que, además, nos deja según el ministerio con un 37% de ocupación de camas con pacientes con coronavirus. La más alta de España y el doble de la media nacional.

<https://valenciaplaza.com/los-ingresos-hospitalarios-se-disparan-un-25-en-tres-dias>

### **Investigan el accidente laboral de un hombre al caer desde un cuarto piso**

La Policía Nacional investiga las circunstancias en que se ha producido este lunes un accidente laboral en València, después de que un hombre de 33 años y nacionalidad hondureña haya



caído desde un cuarto piso y sufrido un traumatismo craneoencefálico y heridas incisocontusas. Fuentes policiales han señalado a EFE que el suceso ha ocurrido en un inmueble situado en la calle de Nicolau Primitiu Gómez (en el distrito de Patraix) sobre las 13 horas.

<https://www.levante-emv.com/sucesos/2021/01/18/accidente-laboral-valencia-patraix-herido-caer-cuarto-piso-29331540.html>

### **Muere un trabajador al recibir un golpe en la cabeza en una fábrica de Alcaudete**

Sindicatos muestran su preocupación por la segunda muerte por accidente laboral en la provincia de Jaén en los sólo 18 días que va de año. Un trabajador de 33 años de edad ha fallecido este lunes tras sufrir un golpe en la cabeza en una fábrica del municipio de Alcaudete. Así lo confirma el servicio Emergencias 112 Andalucía, adscrito a la Consejería de la Presidencia, Administración Pública e Interior de la Junta. El accidente laboral, según relata Emergencias 112, se ha producido sobre las 8:30 horas en una factoría ubicada en Camino Llanos, cuando la víctima ha recibido un golpe en la cabeza mientras se procedía a la elevación de un muelle de carga.

<https://lacontradejaen.com/trabajador-fallece-alcaudete-jaen/>

### **Dos trabajadores resultan heridos tras caerse en Marín y Xunqueira de Ambía**

Dos trabajadores han resultado heridos en accidentes laborales registrados en los municipios de Marín y Xunqueira de Ambía, situados en las provincias de Pontevedra y Ourense, respectivamente. El primero de ellos ha tenido que ser evacuado tras precipitarse al patio de luces de un edificio de la Calle Ezequiel Massoni. El trabajador trató de subir al tejado mientras trabajaba en las obras de un ascensor.

<https://www.europapress.es/galicia/noticia-dos-trabajadores-resultan-heridos-caerse-marin-xunqueira-ambia-20210118195647.html>



### **Herido grave un trabajador tras sufrir una descarga en una obra en Palma**

Accidente laboral en Palma. Un trabajador de la construcción de mediana edad ha resultado herido de gravedad a primera hora de la mañana de este lunes tras sufrir una descarga eléctrica. El suceso ha tenido lugar en torno a las 9,45 horas en una obra en construcción ubicada en la calle Simó Ballester, justo delante de la Jefatura Superior de Policía.

<https://www.ultimahora.es/sucesos/ultimas/2021/01/18/1230853/herido-grave-trabajador-tras-sufrir-descarga-obra-palma.html>

### **Dos trabajadores heridos en un accidente en la obra del Hospital Provincial**

Dos trabajadores han resultado heridos en la tarde de este lunes tras sufrir un accidente laboral en las obras del Hospital Provincial, según ha podido saber este periódico y han confirmado posteriormente fuentes de los servicios de emergencias del 112 Andalucía. El suceso ha ocurrido a las 17:10 en la obra que se desarrolla en la puerta del Hospital Provincial, en la calle Menéndez Pidal. A esa hora, el cemento del forjado de una estructura que se estaba fraguando ha caído sobre dos trabajadores.

<https://cordopolis.es/2021/01/18/dos-trabajadores-heridos-en-un-accidente-en-la-obra-del-hospital-provincial/>

### Lunes negro para la Salud laboral

5 personas han fallecido hoy en el trabajo. Se suman a otras 12 desde que comenzó el año. Ésta es la terrible situación asociada a la siniestralidad laboral en el día de hoy. A ello se suma un herido grave al sufrir una descarga eléctrica en Palma. UGT exige el cumplimiento estricto de la ley de prevención por parte de las empresas. Asimismo, demanda a la Inspección de Trabajo que investigue si se han producido falta de medidas de seguridad en los distintos accidentes.

<https://www.ugt.es/lunes-negro-para-la-salud-laboral>

**Fins el 31 de gener 2021**

## Noves Mesures COVID-19

GENERALITAT VALENCIANA

<b>Confinament perimetral del territori valencià</b> Únicament s'autoritzaran els desplaçaments adequadament justificats	<b>Limitació de la circulació en horari nocturn</b> S'avança a les 10 de la nit la restricció de la mobilitat nocturna	<b>Hostaleria i restauració limitada</b> S'estableix el tancament de l'hostaleria a partir de les 5 de la vesprada i un màxim de 4 persones per taula
<b>Tabac en terrasses</b> Es prohibeix fumar a les terrasses dels locals d'hostaleria	<b>Aforament en comerços</b> Es redueix al 30% l'aforament als comerços i al 50% en establiments essencials	<b>Limitació de grups en espais públics i privats</b> Es manté en 6 el número màxim de persones en trobades socials o familiars

En vigor a partir del 7 de enero gva.es

### La depresión es la segunda causa de baja laboral, incapacidad permanente o jubilación anticipada en España

La sensibilización de todos los estamentos de la empresa, la flexibilidad organizativa, la promoción de la salud mental y una buena comunicación entre los servicios médicos y asistenciales son aspectos claves para prevenir, diagnosticar y tratar precozmente la depresión en el entorno laboral.

Los síntomas cognitivos condicionan que el trabajador desempeñe con normalidad sus tareas, por eso, su abordaje es fundamental para que recupere la funcionalidad y para evitar el presentismo laboral.

<https://www.murcia.com/salud/noticias/2021/01/18-la-depresion-es-la-segunda-causa-de-baja-laboral-incapacidad-permanente-o-jubilacion-anticipada-en.asp>

## DOGV

---

**Consulta també Normativa aprobada per la Generalitat en relació amb la pandèmia per coronavirus Covid-19, en el DOGV. Fes clic [ací](#) per a entrar.**

Nº 9000

### **Conselleria de Justícia, Interior i Administració Pública**

RESOLUCIÓ de 21 de desembre de 2020, del director general de Funció Pública, per la qual es publica la llista provisional de persones admeses per a les proves selectives d'accés al cos superior de gestió en prevenció de riscos laborals de l'Administració de la Generalitat, A2-21, sector administració especial, convocatòria 160/18, torn lliure general, pel sistema de concurs oposició i procés d'estabilització d'ocupació, corresponents a l'oferta d'ocupació pública de 2018 per a personal de l'Administració de la Generalitat. [2021/434]

<http://www.dogv.gva.es/va/resultat-dogv?signatura=2021/434&L=0>

### **Conselleria de Justícia, Interior i Administració Pública**

RESOLUCIÓ de 21 de desembre de 2020, del director general de Funció Pública, per la qual es publica la llista provisional de persones admeses i excloses per a les proves selectives d'accés al cos superior de gestió en prevenció de riscos laborals de l'Administració de la Generalitat, A2-21, sector administració especial, convocatòria 161/18, torn de promoció interna, pel sistema de concurs oposició i procés d'estabilització d'ocupació, corresponents a l'oferta d'ocupació pública de 2018 per al personal de l'Administració de la Generalitat. [2021/435]

<http://www.dogv.gva.es/va/resultat-dogv?signatura=2021/435&L=0>

### **Conselleria de Justícia, Interior i Administració Pública**

RESOLUCIÓ de 14 de gener de 2021, del director general de Funció Pública, per la qual s'eleva a definitiva la llista provisional de persones admeses i excloses per a les proves selectives d'accés, i es fa pública la data de celebració del primer exercici, per a la cobertura dels llocs oferits mitjançant la convocatòria 79/18, pertanyents al cos superior tècnic de seguretat i salut en el treball de l'Administració de la Generalitat, A1-09, torn lliure general i persones amb diversitat funcional, corresponents a l'oferta d'ocupació pública de 2018 per al personal de l'Administració de la Generalitat. [2021/429]

<http://www.dogv.gva.es/va/resultat-dogv?signatura=2021/429&L=0>

### **Conselleria de Justícia, Interior i Administració Pública**

RESOLUCIÓ de 14 de gener de 2021, del director general de Funció Pública, per la qual s'eleva a definitiva la llista provisional de persones admeses per a les proves selectives d'accés, i es fa pública la data de celebració del primer exercici, per a la cobertura dels llocs oferits mitjançant la convocatòria 80/18, pertanyents al cos superior tècnic de seguretat i salut en el treball de l'Administració de la Generalitat, A1-09, torn de promoció interna, corresponents a l'oferta d'ocupació pública de 2018 per al personal de l'Administració de la Generalitat. [2021/430]

<http://www.dogv.gva.es/va/resultat-dogv?signatura=2021/430&L=0>

## BOE

---

Nº 16

### **Convenios colectivos de trabajo**



Resolución de 4 de enero de 2021, de la Dirección General de Trabajo, por la que se registra y publica la prórroga de ultraactividad del Convenio colectivo general de ámbito estatal, para el sector de entidades de seguros, reaseguros y mutuas colaboradoras con la Seguridad Social.  
[https://www.boe.es/diario\\_boe/txt.php?id=BOE-A-2021-779](https://www.boe.es/diario_boe/txt.php?id=BOE-A-2021-779)

## DOUE

---

Sense novetats



GOBIERNO  
DE ESPAÑA

MINISTERIO  
DE TRABAJO  
Y ECONOMÍA SOCIAL

SERVICIO PÚBLICO  
DE EMPLEO ESTATAL | **SEPE**

### GUÍA DE CONTRATOS

La Guía de Contratos recoge toda la normativa vigente en materia de contratos de trabajo e incentivos a la contratación.

Orientada a satisfacer la demanda de información por parte de los usuarios y por los distintos agentes que operan en nuestro mercado de trabajo, se adapta a la reciente simplificación administrativa de modelos de contrato y se estructura de forma que resulte comprensible como manual de conocimiento de los cuatro modelos de contratos (indefinido, temporal, para la formación y el aprendizaje y en prácticas), sus características y las cláusulas específicas que puedan presentar cada uno de ellos, en función de las peculiaridades del trabajador y/o del empresario.

**Accede a esta publicación**

- [Guía de contratos - Formato HTML - Castellano](#)
- [Guía de contratos - Formato HTML - Catalán](#)
- [Guía de contratos - Formato HTML - Gallego](#)
- [Guía de contratos - Formato HTML - Vasco](#)

NOU



**CONSELL JURÍDIC CONSULTIU  
DE LA COMUNITAT VALENCIANA**

## NOVETATS AENOR – NORMES UNE

---

### NORMES PUBLICADES RECENTMENT

- UNE-EN ISO 11737-2:2020 Esterilización de productos para la salud. Métodos microbiológicos. Parte 2: Ensayos de esterilidad efectuados para la definición, validación y mantenimiento de un proceso de esterilización. (ISO 11737-2:2019). 2020-12-16
- UNE 204006:2020. Uso de guantes aislantes para maniobras en instalaciones eléctricas de alta tensión. 2020-12-09
- UNE-EN ISO 21420:2020. Guantes de protección. Requisitos generales y métodos de ensayo. (ISO 21420:2020). 2020-11-18
- UNE-EN ISO 9241-110:2020 (RATIFICADA). Ergonomía de interacción persona-sistema. Parte 110: Principios de diálogo (ISO 9241-110:2020) (Ratificada por la Asociación Española de Normalización en noviembre de 2020.). 2020-11-01
- UNE-EN 17092-1:2020. Prendas de protección para motociclistas. Parte 1: Métodos de ensayo. 2020-11-04
- UNE-EN 17092-3:2020. Prendas de protección para motociclistas. Parte 3: Prendas de clase AA. Requisitos. 2020-11-04
- UNE-EN 17092-2:2020. Prendas de protección para motociclistas. Parte 2: Prendas de clase AAA. Requisitos. 2020-11-04
- UNE-EN 17092-4:2020. Prendas de protección para motociclistas. Parte 4: Prendas de clase A. Requisitos. 020-11-04
- UNE-EN 17092-5:2020. Prendas de protección para motociclistas. Parte 5: Prendas de clase B. Requisitos. 2020-11-04
- UNE-EN 17092-6:2020. Prendas de protección para motociclistas. Parte 6: Prendas de clase C. Requisitos. 2020-11-04
- UNE-EN IEC 60331-1:2020. Ensayos para cables eléctricos en condiciones de fuego. Integridad del circuito. Parte 1: Método de ensayo de fuego con impacto a una temperatura de al menos 830 °C para cables de tensión asignada de hasta 0,6/1,0 kV inclusive y con un diámetro total superior a 20 mm. 2020-11-04

### NORMES ANUL·LADES RECENTMENT

- **NOU** UNE-EN 50321:2000. Calzado aislante de la electricidad para trabajos en instalaciones de baja tensión. 2021-01-13
- UNE-EN ISO 11737-2:2010 Esterilización de productos sanitarios. Métodos microbiológicos. Parte 2: Ensayos de esterilidad efectuados para la definición, validación y mantenimiento de un proceso de esterilización. (ISO 11737-2:2009). 2020-12-16
- UNE 204006:2017. Uso de guantes aislantes para maniobras en instalaciones eléctricas de alta tensión. 2020-12-09
- UNE-EN 420:2004+A1:2010. Guantes de protección. Requisitos generales y métodos de ensayo. 2020-11-18
- UNE-EN 420:2004+A1:2010 ERRATUM:2011. Guantes de protección. Requisitos generales y métodos de ensayo. 2020-11-18
- UNE-EN ISO 9241-110:2006. Ergonomía de interacción persona-sistema. Parte 110: Principios de diálogo (ISO 9241-110:2006). 2020-11-01
- UNE-EN 469:2006. Ropa de protección para bomberos. Requisitos de prestaciones para la ropa de protección en la lucha contra incendios. Fecha baja: 2020-10-01
- UNE-EN 469:2006/1M:2007 Ropa de protección para bomberos. Requisitos de prestaciones para la ropa de protección en la lucha contra incendios. Fecha baja: 2020-10-01
- UNE-EN 469:2006 Ropa de protección para bomberos. Requisitos de prestaciones para la ropa de protección en la lucha contra incendios. 2020-10-01
- UNE-EN 469:2006/1M:2007 Ropa de protección para bomberos. Requisitos de prestaciones para la ropa de protección en la lucha contra incendios. Fecha baja: 2020-10-01

## NOVETATS INVASSAT



### Fitxes d'Investigació d'Accidents FIA [\[WWW\]](#)

- Accident greu per **caiguda d'altura en el muntatge i desmuntatge** d'elements prefabricats (escenaris, hivernacles, places de bous, etc.) 30.11.2020 [\[PDF val\]](#) [\[PDF cas\]](#)

### Estadístiques de l'INVASSAT [\[WWW\]](#)

- Datos de **siniestralidad laboral en la Comunitat Valenciana y comparativa con el resto de España** y otras Comunidades Autónomas Enero-noviembre 2019 - Enero-noviembre 2020 19.11.2020 [\[PDF\]](#) **NOU**
- Estadística d'**accidents de treball**. Desembre 2019-Novembre 2020 [\[PDF\]](#)
- Estadística de **malalties professionals**. Desembre 2019- Novembre 2020 [\[PDF\]](#)

### SPRL de la Generalitat

- Mesures tècniques preventives per a garantir la qualitat d'aire interior enfront de l'exposició al coronavirus (SARS-CoV-2) : **Ventilació** 16.11.2020 [\[PDF val\]](#) [\[PDF cas\]](#)

### Observatori de Seguretat i Salut Laboral de la Comunitat Valenciana [\[WWW\]](#)

- Caracterització de la **seguretat viària laboral** en la Comunitat Valenciana 2019 14.12.2020 [\[PDF val\]](#) [\[PDF cas\]](#)
- Anàlisi de **accidentes de trabajo en empresas incluidas en el Plan de actuación contra la siniestralidad** laboral de la Comunitat Valenciana 2017 10.11.2020 [\[PDF cas\]](#)

### Apunts tècnics de l'INVASSAT [\[WWW\]](#)

- Comercialització de **màquines** : claus per a una adquisició sense sorpreses 21.12.2020 [\[PDF val\]](#) [\[PDF cas\]](#)
- Protocol de descontaminació per a treballs amb **amiant** 16.11.2020 [\[PDF val\]](#) [\[PDF cas\]](#)

### Alerta INVASSAT [\[WWW\]](#)

- Equips de protecció individual front COVID-19 - **màscares no conformes** 18.12.2020

### Butlletins de novetats

- **Butlletí de novetats** en seguretat i salut laboral de l'INVASSAT 12.2020 [\[PDF\]](#)

## NOVETATS OIT

### La diversidad es el mejor ingrediente

Aprender a cocinar conlleva mucho más que aprender un oficio. La comida suscita recuerdos y sentimientos muy profundos, al poder ofrecerse a familiares y amigos, y encarna la manera en que una persona se relaciona con su entorno.

<https://voices.ilo.org/es-es/stories/la-diversidad-es-el-mejor-ingrediente>

### Las abejas, una receta para el éxito empresarial

Me llamo Viorica Anghel, y vivo en la aldea de Andrușul de Jos. Utilizo miel para muchos remedios naturales, y antes siempre la compraba, así que pensé en producirla por mí misma. Con la ayuda de la Organización Internacional del Trabajo participé en un proyecto de apicultura en el que un tutor de más edad y con más experiencia me impartió clases y formación.

<https://voices.ilo.org/es-es/stories/las-abejas-solucion-para-el-exito-empresarial>

### La OIT aboga por proteger mejor a los trabajadores a domicilio

El aumento sustancial del trabajo a domicilio a raíz de la pandemia de COVID-19 ha puesto de manifiesto las deficientes condiciones de trabajo de muchos trabajadores a domicilio, alrededor de 260 millones de personas en todo el mundo antes de la crisis.

[https://www.ilo.org/global/about-the-ilo/newsroom/news/WCMS\\_765904/lang--es/index.htm](https://www.ilo.org/global/about-the-ilo/newsroom/news/WCMS_765904/lang--es/index.htm)



## NOVETATS EU-OSHA

---

**NOU** El apoyo a la salud musculoesquelética en el lugar de trabajo: descubra todo lo que necesita saber

¿Qué son los trastornos musculoesqueléticos (TME) relacionados con el trabajo, por qué es tan importante prevenirlos y cómo podemos hacerlo? Nuestra ficha informativa lo explica todo.

<https://osha.europa.eu/es/highlights/supporting-musculoskeletal-health-workplace-find-out-all-you-need-know>

**Hairdressing social partners continue to cooperate to improve health and safety in their sector**

In their latest joint statement, social partners in the hairdressing sector welcome the cooperation between the European Commission, the European Agency for Safety and Health at Work (EU OSHA), and the social partners regarding the autonomous implementation of their European Framework Agreement on health and safety signed in 2016.

<https://osha.europa.eu/es/oshnews/hairdressing-social-partners-reaffirm-their-commitment-european-commission-and-eu-osha>

**Safety training package for the construction workers**

Safety training targeting both native and migrant workers in the construction sector was developed in the European Safety Training and Evaluation Supporting European Mobility (ESTEEM) project. The training focuses on integrating technical and non-technical skills and used novel, and interactive training methods to promote the active participation of workers.

<https://osha.europa.eu/es/oshnews/safety-training-construction-workers>

## Consulta pública sobre el Marco Estratégico de la UE de Salud y Seguridad en el Trabajo 2021-2027

**RECORDA**





## NOVETATS INSST

**NOU** [NTP 1154 y NTP 1155: Artes menores Identificación de riesgos y medidas preventivas](#) Las artes menores son la modalidad pesquera con mayor número de embarcaciones, representando cerca del 80% de la flota pesquera española. Estas Notas Técnicas de Prevención (NTP) están dirigidas a apoyar el proceso de identificación de peligros, la evaluación de los riesgos y el establecimiento de medidas de prevención para evitar o minimizar los riesgos asociados. Estas NTP sustituyen a la NTP 624 Prevención de riesgos laborales en la pesca de bajura: artes menores.

**NOU** [NTP 1150: Riesgos ergonómicos en el uso de las nuevas tecnologías con pantallas de visualización](#) La nota técnica de prevención NTP 1122: Las Tecnologías de la Información y la Comunicación (TIC) (I): nuevas formas de organización del trabajo describe nuevas formas de organizar el trabajo tras la introducción masiva de las tecnologías de la información y la comunicación (TIC).

**NOU** [Consulta pública sobre el Marco Estratégico de la UE de Salud y Seguridad en el Trabajo 2021-2027](#) La Comisión Europea ha abierto una consulta pública para recoger las opiniones de los ciudadanos y organizaciones en relación al futuro Marco Estratégico de la UE de Salud y Seguridad en el Trabajo 2021-2027.

[NTP 1147 Work Ability Index: versión española](#) En esta NTP ponemos a disposición la versión adaptada al contexto español del cuestionario Work Ability Index desarrollado por el FIOH (Instituto finlandés de salud laboral) propietario de los derechos de autor del mismo.

## INSST - Espacio COVID-19

<https://www.insst.es/espacio-campana-covid-19>



## ÚLTIMES INCORPORACIONS A LA BIBLIOTECA DIGITAL DE PRL

---

**NOU** MÈXICO. Secretaría del Trabajo y Previsión Social. [Guía de recomendaciones para la promoción de la salud y la prevención de adicciones en los centros de trabajo](#) [en línia]. México: Secretaría de Salud, 2017. 60 p. [Consulta: 08.01.2021].

Drogues en l'àmbit laboral | Gestió de la prevenció

El problema de l'ús del tabac, les drogues i l'abús de l'alcohol és universal, i cap país o lloc de treball és alié a aquest. Estudis duts a terme per l'Organització Internacional del Treball, OIT, mostren que l'abús de substàncies contribueix a causar accidents, absentisme, problemes de salut, robatoris, baixa de productivitat i pèrdua d'ocupacions. Aquest organisme, subratlla que el consum de drogues es percep sovint com a abús de les mateixes i es considera immoral i il·lícit, creant així un estigma que s'aplica a tots els consumidors. Aquest enfocament, excessivament simplista d'un problema social complex, desencadena, invariablement, mesures punitives, i ha inhibit iniciatives que haurien pogut ajudar a previndre el problema de l'abús de substàncies o prestar assistència als individus afectats per a fer front al problema. L'abús de substàncies afecta en els centres de treball en aspectes d'importància fonamental, tant per als treballadors com per als ocupadors. Per als treballadors, l'abús de substàncies pot portar per conseqüència accidents, l'aplicació de mesures disciplinàries i inclusivament de la pèrdua de l'ocupació. Adicionalment, afecta el benestar de les seues famílies, ja que els ingressos es destinen a la compra d'alcohol i altres drogues.

**NOU** NYBERGH, Lotta; BERGSTRÖM, Gunnar; HELLMAN, Therese. [Do work and home related demands and resources differ between women and men during return to work?: A focus group study among employees with common mental disorders](#). *BMC Public Health* [en línia]. 2020, 20. 1914. 17 p. [Consulta : 04.01.2021]. ISSN: 1471-2458. DOI: 10.1186/s12889-020-10045-4.

Estrés | Síndrome de cremar-se pel treball o burnout

L'objectiu d'aquest estudi va ser explorar com les experiències de les demandes relacionades amb el treball i la llar, així com els recursos, influeixen en el retorn al treball entre els empleats que figuren en la llista de malalts per trastorns mentals comuns a Suècia. Específicament, l'objectiu era explorar similituds i diferències en els patrons d'experiències entre dones i homes. Resultats: L'anàlisi va resultar en quatre categories principals i huit subcategories. Si bé l'objectiu de l'estudi va ser explorar aspectes del treball i la llar, també es van trobar consideracions addicionals relacionades amb les demandes internes i els actors involucrats. La principal i les subcategories van ser "Demandes i recursos relacionats amb la llar" (subcategories: "Sense llicència per malaltia per demandes relacionades amb la llar", "Sentir-se responsable de les relacions i el benestar dels altres", "Una economia afectada", i "Trobar activitats energitzants i crear rutines"), "Demandes i recursos relacionats amb el treball", (subcategories: "Trobar-se amb emocions difícils i un sentiment de responsabilitat aclaparador en el treball", "Les demandes contínues relacionades amb el treball creen incertesa sobre el futur", "Pèrdua de límits" i "Suport (desitjat) de directius i companys"), "Demandes i recursos interns" i "Demandes i recursos vinculats als actors involucrats". Les experiències descrites entre dones i homes van ser similars en algunes categories, mentre que els patrons d'experiències van diferir en unes altres.

**ORGANIZACIÓN INTERNACIONAL DEL TRABAJO.** [Seguridad y salud en la utilización de la maquinaria](#) [en línia]. Ginebra: OIT, 2013. 170 p. [Consulta: 12.01.2021]. ISBN: 978-92-2-327726-0.

Equips de protecció individual | Avaluació de riscos | Màquines i ferramentes | Seguretat en el treball

En aquest Repertori de recomanacions pràctiques de la OIT s'estableixen principis relatius a la seguretat i salut en la utilització de la maquinària, es defineixen els requisits que han de complir-se en matèria de seguretat i salut i s'assenyalen les precaucions que han d'observar els governs, els treballadors i els ocupadors, així com els dissenyadors, els fabricants i els proveïdors de maquinària. En quasi totes les activitats laborals s'utilitza algun tipus de maquinària, la qual cosa pot presentar certs riscos per a la seguretat i salut en molts llocs de treball de tot el món. Atés que cada any apareixen molts nous tipus de maquinària, s'imposa la urgent necessitat d'adoptar un enfocament sistemàtic que preserve la seguretat i salut en introduir una nova maquinària en el mercat.

**CENTRO EUROPEO PARA LA PREVENCIÓN Y EL CONTROL DE LAS ENFERMEDADES.** [External quality assessment \(EQA\) schemes to support European surveillance of Legionnaires' disease 2019-2020 : EU/EEA countries](#) [en línia]. Stockholm : ECDC, 2020. 39 p. [Consulta: 12.01.2021]. ISBN: 978-92-9498-526-2. doi:10.2900/436611.

Agents biològics | Vigilància de la salut

En 2019, el ECDC (Centre europeu per a la prevenció i el control de malalties) va organitzar un exercici de EQA (Avaluació de qualitat externa) per a la detecció / aïllament, identificació, enumeració i quantificació de Legionella spp i la caracterització addicional de L. pneumophila a través de serogrups i seqüències de tipificació de mostres clíniques i ambientals. La EQA es va

organitzar en col·laboració amb la Unitat de Proves de Competència Ambiental i Alimentària (FEPTU) de Public Health England (PHE) i els Estats del Servei Nacional d'Avaluació de la Qualitat Externa del Regne (UK NEQAS). Aquest és el primer exercici de EQA organitzat pel ECDC des de 2015 i el format i les disposicions de EQA han canviat. El propòsit d'aquest exercici de EQA va ser determinar la precisió de les proves de Legionel·la i els resultats informats per Esquemes de EQA per a donar suport a la vigilància europea de la legionel·losi 2019-2020. Aquest informe tècnic presenta una anàlisi dels resultats dels participants per a l'exercici EQA 2019 als països de la UE / EEE. Els resultats van proporcionar al ECDC informació sobre la capacitat dels laboratoris per a realitzar amb precisió les proves de Legionel·la. Això va ajudar a generar confiança en les dades enviades per a vigilància; identificar on es necessita més suport per a laboratoris individuals o països i permetre que els laboratoris compreguen les seues pròpies capacitats.

**PANG, Chris C. Y.; PHAN, Kevin; KARIM, Md. Nazmul; AFROZ, Afsana; WINTER, Matthew; GLASS, Deborah C. [Occupational Asbestos Exposure and Kidney Cancer: Systematic Review and Meta-analysis of Cohort Studies](#). *Annals of Work Exposures and Health* [en línia]. 2020. 20, 20. 1-11. wxaa114. [Consulta: 07.01.2021]. ISSN 2398-7316. DOI: doi.org/10.1093/annweh/wxaa114**  
Amiant | Malalties professionals causades per agents carcinògens | Vigilància de la salut

Aquesta revisió sistemàtica i metanàlisi van ser necessaris ja que existeix incertesa sobre si l'asbest causa càncer de renyó. Aquesta metanàlisi té la població més gran de treballadors de l'asbest fins hui (335. 492 participants) amb 468 morts per càncer de renyó i 160 casos incidents de càncer de renyó. No es va trobar que la mortalitat i la incidència de càncer de renyó anaren elevades en general o entre els subgrups amb exposició ocupacional a l'asbest. No obstant això, les deficiències en els estudis epidemiològics individuals poden limitar la capacitat d'identificar associacions i pot ser necessari un seguiment més prolongat per a detectar el risc de càncer de renyó.

**INSTITUT NATIONAL DE RECHERCHE ET DE SÉCURITÉ (França). [Souffrance au travail, absentéisme et mode organisationnel sont intimentement liés](#) [en línia]. París: INRS, 2020. 164, 17 p. [Consulta: 05.01.2021]. (TF 284).**  
Estrés | Organització del treball | Psicosociologia

L'enquesta "SUMER de 2017" permet identificar als empleats afectats per riscos psicosocials: estrés en el treball (tensió laboral), falta de reconeixement i comportament hostil. Encara que diferents, aquestes maneres d'expressar el sofriment en el treball estan estretament vinculades i és probable que degraden la salut física i mental dels empleats. Aquells que estan preocupats refereixen amb major freqüència un pitjor estat de salut, estar en depressió o fins i tot de baixa per malaltia. En comparar l'experiència laboral dels empleats (qüestionari autoadministrat) amb les seues condicions laborals (qüestionari principal), els resultats recorden el paper principal dels mètodes d'organització del treball com a factor de risc psicosocial.

**ASEPEYO. [Calentamiento, pausas y estiramientos en el ámbito laboral \(Extremidades superiores\) : Hábitos saludables en la empresa](#) [en línia]. Álvaro Redondo Bañuelos; Toni Perramon Lladó, aut. Barcelona: ASEPEYO, 2020. 32 p. [Consulta: 07.01.2021].**  
Trastorns musculoesquelètics

L'any 2019, el 78% de les malalties professionals (EPPP) declarades en Asepeyo, que totalitzen 4.771 casos, es van localitzar en les extremitats superiors dels treballadors. Les característiques de moltes activitats desenvolupades en la indústria, transport o emmagatzematge manual impliquen un elevat nivell d'exigència per a aquestes extremitats, per la qual cosa considerem prioritari posar el focus en aquesta part del cos humà. En sintonia amb el compromís d'Asepeyo per a promoure els hàbits saludables en àmbit laboral, posen a disposició aquesta monografia amb la finalitat d'ajudar a les empreses en la implantació d'uns exercicis per a millorar la condició física dels seus treballadors, disminuint en conseqüència les EPPP associades. En aquesta guia s'analitza cadascun d'aquests exercicis, explicant en què consisteixen, per què és necessari realitzar-los i quins són els seus principals beneficis, basats en múltiples evidències. S'inclouen 3 fitxes il·lustrades d'exercicis senzills que s'han seleccionat per al sistema muscle, colze/avantbraç i monyica/rage/dits, que poden ser de gran ajuda per a mantindre i fins i tot enrobustir la salut de les extremitats superiors.





## ESPAI COVID-19

**Administracion.gob.es:** [Nueva normalidad. Crisis sanitaria COVID-19](#)

**DOGV:** [Normativa aprobada per la Generalitat en relació amb la pandèmia per coronavirus Covid-19](#)

**InfoCoronavirus.** Accés a les seccions amb directrius i normativa COVID-19 de cadascuna de les conselleries de la Generalitat.

**Observatorio de Derecho Público y Constitucional y COVID-19 en España.** Universitat de València.

### Per sectors

**Guía para la prevención y control de la COVID-19 en industrias de la carne.** Ministerio de Sanidad [\[WWW\]](#)

**Guía de actuación ante la aparición de casos de COVID-19 en centros educativos.** Ministerio de Sanidad [\[WWW\]](#)

**COVID-19: Back to the workplace - Adapting workplaces and protecting workers,** de la EU-OSHA [\[WWW\]](#)

**Fichas de prevención del coronavirus según tipo de actividad y Guías de prevención para el reinicio de actividades,** de OSALAN [\[WWW\]](#)

**Directrices de buenas prácticas para prevenir el riesgo de exposición laboral al coronavirus SARS-CoV-2 por actividades/sectores.** INSST [\[WWW\]](#)

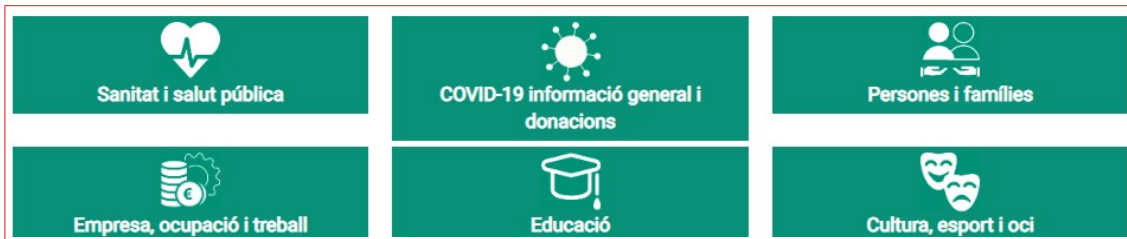
**Guías para la reducción del contagio por el coronavirus SARS-CoV-2 en el sector turístico.** Ministerio de Industria, Comercio y Turismo [\[WWW\]](#)

### COVID-19: Novetats científiques

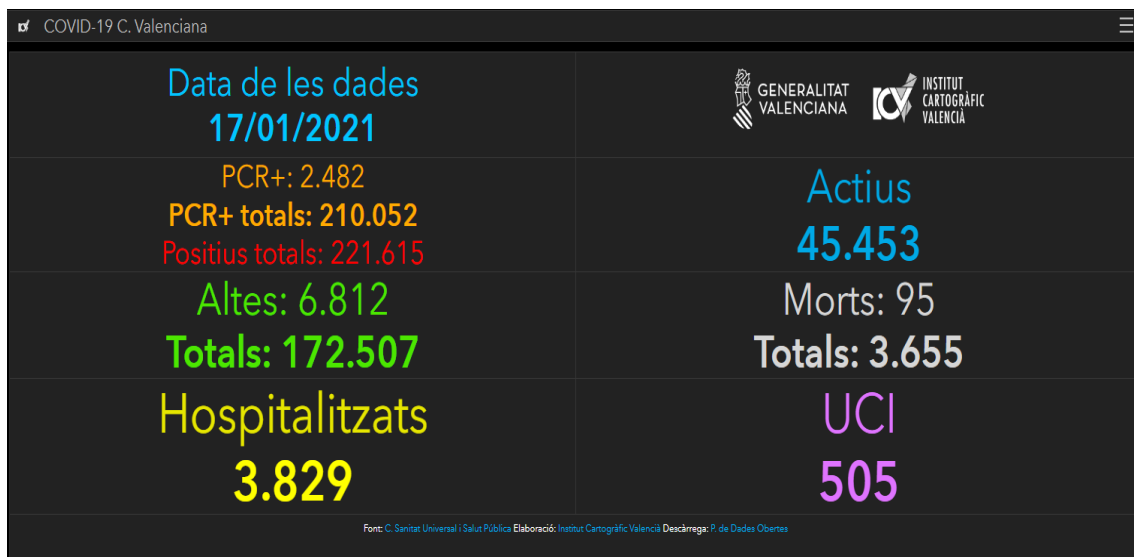




## COVID-19 EN LA COMUNITAT VALENCIANA



[Recursos d'informació COVID-19](#). GVAOberta



### [COVID-19 C. Valenciana: Monitoratge de la situació.](#)

Institut Cartogràfic València i Conselleria de Sanitat Universal i Salut Pública

### Veure també

- ▶ **Panel COVID-19.** Instituto de Salud Carlos III [[WWW](#)]
- ▶ **Vigilancia de los excesos de mortalidad por todas las causas : informes MoMo.** Instituto de Salud Carlos III [[WWW](#)]
- ▶ **Dades COVID-19,** en el portal de DadesObertes de la Generalitat [[WWW](#)]
- ▶ **Expedients de regulació d'ocupació, ERO i de regulació temporal d'ocupació, ERTO, sol·licitats i resolts en la Comunitat Valenciana,** en el portal de DadesObertes de la Generalitat [[WWW](#)]
- ▶ **COVID19: IvieExpress.** Institut Valencià d'Investigacions Econòmiques [[WWW](#)]

## Spain: Coronavirus Pandemic Country Profile

Research and data: Hannah Ritchie, Esteban Ortiz-Ospina, Diana Beltekian, Edouard Mathieu, Joe Hasell, Bobbie Macdonald, Charlie Giattino, and others  
Web development: Breck Yunits, Ernst van Woerden, Daniel Gavrilov, Matthieu Bergel, Shahid Ahmad, and Jason Crawford

Our World  
in Data

The data on the coronavirus pandemic is updated daily. Last update: November 17, 2020 (10:00, London time).

## INFORMACIÓ DE REFERÈNCIA COVID-19

**2.336.451**  
casos confirmados en España

**29.830.827**  
casos confirmados en Europa

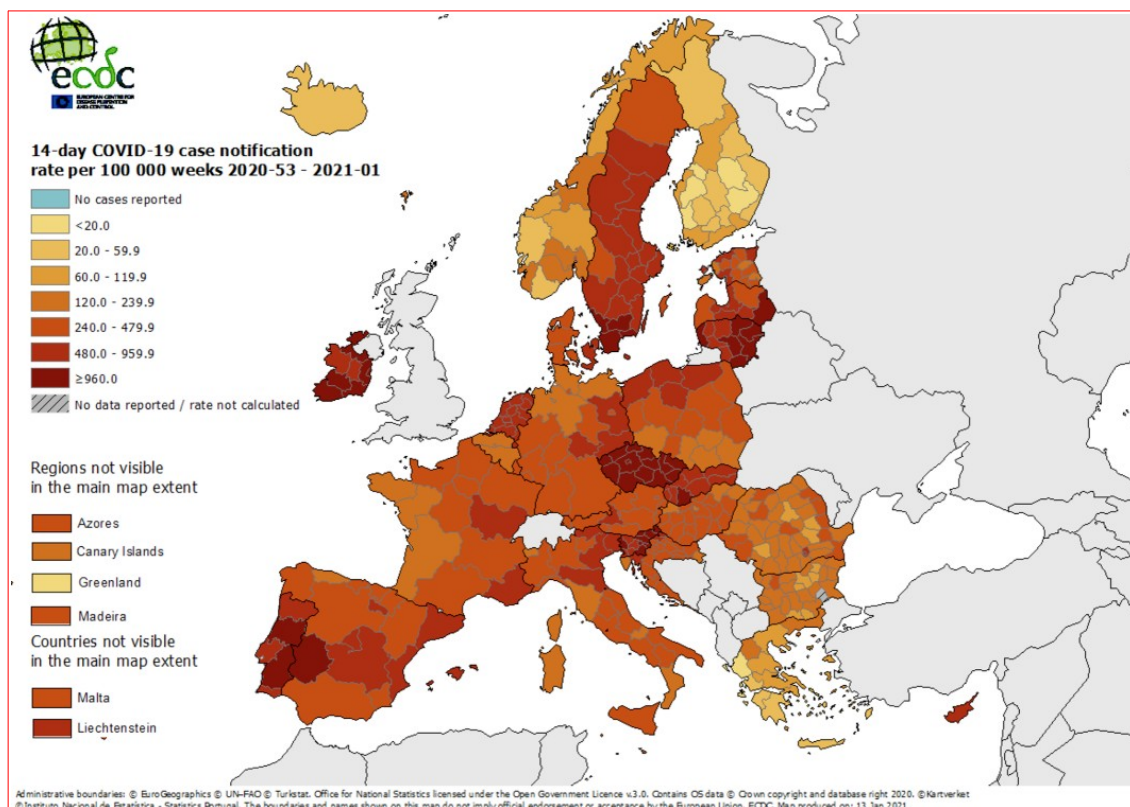
**93.194.922**  
casos confirmados en el mundo

Tabla 1. Casos de COVID-19 confirmados totales, diagnosticados el día previo y diagnosticados o con fecha de inicio de síntomas en los últimos 14 y 7 días a 18.01.2021

CCAA	Casos totales	Casos diagnosticados el día previo	Casos diagnosticados en los últimos 14 días		Casos diagnosticados en los últimos 7 días		Casos diagnosticados con fecha de inicio de síntomas en los últimos 14d.		Casos diagnosticados con fecha de inicio de síntomas en los últimos 7d.	
			Nº	IA*	Nº	IA*	Nº	IA*	Nº	IA*
Andalucía	323.655	657	52.823	627,78	33.008	392,29	15.790	187,66	4.029	47,88
Aragón	89.041	404	8.117	615,25	4.910	372,17	4.472	338,97	1.809	137,12
Asturias	30.804	272	3.254	318,15	2.078	203,17	258	25,22	134	13,10
Baleares	45.533	163	7.822	680,49	3.878	337,38	5.908	513,98	2.201	191,48
Canarias	31.699	162	3.758	174,52	2.001	92,92	1.975	91,72	747	34,69
Cantabria	20.401	125	2.043	351,59	1.107	190,51	1.084	186,55	374	64,36
Castilla La Mancha	125.393	105	20.468	1006,86	11.070	544,55	10.223	502,89	3.098	152,40
Castilla y León	156.306	1.552	21.855	910,80	14.761	615,16	13.160	548,44	6.362	265,13
Cataluña	439.154	816	48.446	631,20	25.335	330,09	15.200	198,04	4.299	56,01
Ceuta	3.491	17	355	418,75	182	214,68	201	237,09	77	90,83
C. Valenciana	210.451	56	44.840	896,12	19.963	398,96	13.695	273,69	2.648	52,92
Extremadura	54.396	724	14.773	1383,62	8.014	750,58	3.853	360,87	981	91,88
Galicia	75.936	949	13.071	484,20	8.033	297,57	6.351	235,27	2.573	95,31
Madrid	458.212	688	52.633	789,88	27.704	415,76	8.101	121,57	2.530	37,97
Melilla	5.170	28	558	645,18	338	390,81	340	393,12	136	157,25
Murcia	78.456	151	16.159	1081,67	8.362	559,74	9.996	669,12	3.059	204,77
Navarra	45.431	199	2.525	385,96	1.409	215,37	1.529	233,72	706	107,92
Pais Vasco	121.216	527	7.721	349,72	4.425	200,43	34	1,54	7	0,32
La Rioja	21.706	67	2.917	920,78	1.821	574,81	1.491	470,65	517	163,20
<b>ESPAÑA</b>	<b>2.336.451</b>	<b>7.662</b>	<b>324.138</b>	<b>689,27</b>	<b>178.399</b>	<b>379,36</b>	<b>113.661</b>	<b>241,70</b>	<b>36.287</b>	<b>77,16</b>

\* IA: Incidencia acumulada (casos diagnosticados/100.000 habitantes)

### Ministeri de Sanitat - Informe d'actualització diària



# GIV COVID-19

## Gestión integral de la vacunación COVID-19



Informe de actividad

**DOSIS DISTRIBUIDAS**

**1.143.300**

**DOSIS ADMINISTRADAS**

**897.942**

Informe de actividad del proceso de vacunación

Periodo de los datos: 27/12/2020 - 18/01/2021  
Fecha del informe: 18/01/2021

### Datos por CC.AA y tipo de vacuna

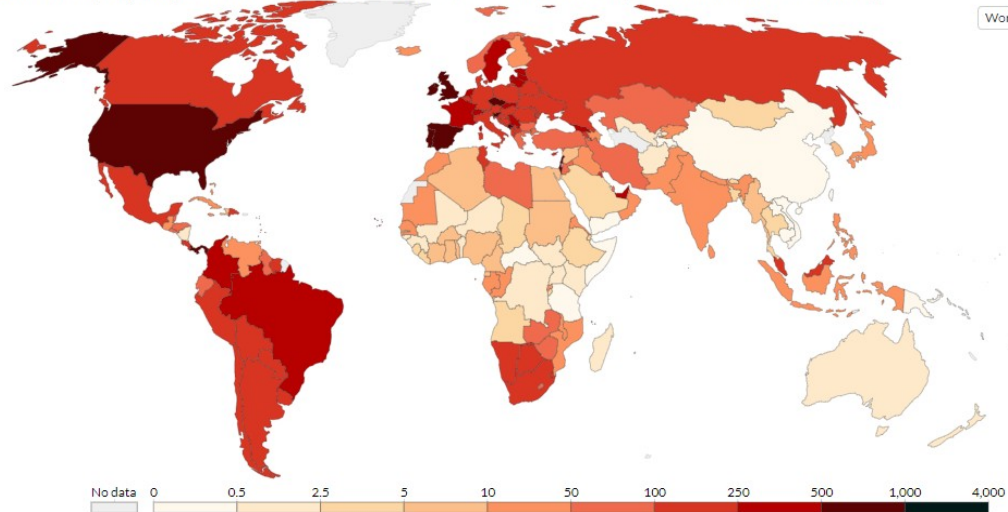
	Dosis entregadas Pfizer <sup>(1)</sup>	Dosis entregadas Moderna <sup>(1)</sup>	Dosis entregadas totales <sup>(1)</sup>	Dosis administradas <sup>(2)</sup>	% sobre entregadas	Nº Personas con pauta completa	Fecha de la última vacuna registrada <sup>(2)</sup>
Andalucía	209.520	6.800	216.320	151.404	70,0%	533	17/01/2021
Aragón	35.415	1.200	36.615	25.133	68,6%	0	17/01/2021
Asturias	35.420	1.200	36.620	33.572	91,7%	202	18/01/2021
Baleares	16.740	600	17.340	13.750	79,3%	155	17/01/2021
Canarias	41.310	1.300	42.610	42.113	98,8%	327	18/01/2021
Cantabria	17.700	500	18.200	17.724	97,4%	0	16/01/2021
Castilla y León	76.740	2.500	79.240	67.079	84,7%	124	17/01/2021
Castilla La Mancha	53.100	1.700	54.800	38.321	69,9%	0	17/01/2021
Cataluña	180.020	5.800	185.820	145.073	78,1%	167	17/01/2021
<b>C. Valenciana</b>	<b>91.450</b>	<b>2.900</b>	<b>94.350</b>	<b>93.695</b>	<b>99,3%</b>	<b>152</b>	<b>18/01/2021</b>
Extremadura	32.450	1.000	33.450	27.613	82,6%	0	17/01/2021
Galicia	56.080	1.800	57.880	56.481	97,6%	150	18/01/2021
La Rioja	8.840	200	9.040	7.761	85,9%	0	15/01/2021
Madrid	147.540	4.700	152.240	104.490	68,6%	476	18/01/2021
Murcia	38.360	1.200	39.560	34.103	86,2%	0	18/01/2021
Navarra	17.700	500	18.200	11.834	65,0%	0	17/01/2021
País Vasco	47.205	1.400	48.605	25.526	52,5%	0	17/01/2021
Ceuta	1.005	200	1.205	981	81,4%	29	17/01/2021
Melilla	1.005	200	1.205	1.289	107,0%	0	15/01/2021
<b>Totales</b>	<b>1.107.600</b>	<b>35.700</b>	<b>1.143.300</b>	<b>897.942</b>	<b>78,5%</b>	<b>2.315</b>	

### Daily new confirmed COVID-19 cases per million people, Jan 18, 2021

Shown is the rolling 7-day average. The number of confirmed cases is lower than the number of actual cases; the main reason for that is limited testing.

Our World in Data

World



Source: Johns Hopkins University CSSE COVID-19 Data - Last updated 19 January, 06:02 (London time)

CC BY



## Veure també el lloc COVID-19 en España, de l'ISCIII

- ▶ Panel COVID-19: Situación y evolución de la pandemia de COVID-19 en España [\[WWW\]](#)
- ▶ Informes COVID-19 [\[WWW\]](#)
- ▶ Estudio Nacional de sero-Epidemiología de la infección por SARS-CoV-2 en España (ENE-Covid19) [\[WWW\]](#)
- ▶ Vigilancia de la Mortalidad Diaria (MoMo) [\[WWW\]](#)
- ▶ Informes MoMo 2020 [\[WWW\]](#)

## INFORMACIÓ COVID-19 A LA RESTA DE CCAA

- ▶ Andalusia [\[WWW\]](#)
- ▶ Aragón [\[WWW\]](#)
- ▶ Astúries [\[WWW\]](#)
- ▶ Canàries [\[WWW\]](#)
- ▶ Cantàbria [\[WWW\]](#)
- ▶ Castella i Lleó [\[WWW\]](#)
- ▶ Castella-la Manxa [\[WWW\]](#)
- ▶ Catalunya [\[WWW\]](#)
- ▶ Extremadura [\[WWW\]](#)
- ▶ Galícia [\[WWW\]](#)
- ▶ Illes Balears [\[WWW\]](#)
- ▶ La Rioja [\[WWW\]](#)
- ▶ Madrid [\[WWW\]](#)
- ▶ Múrcia [\[WWW\]](#)
- ▶ Navarra [\[WWW\]](#)
- ▶ País Basc [\[WWW\]](#)

## ALTRES ESPAIS D'INTERÉS PER FER SEGUIMENT DE LA PANDÈMIA A ESPANYA

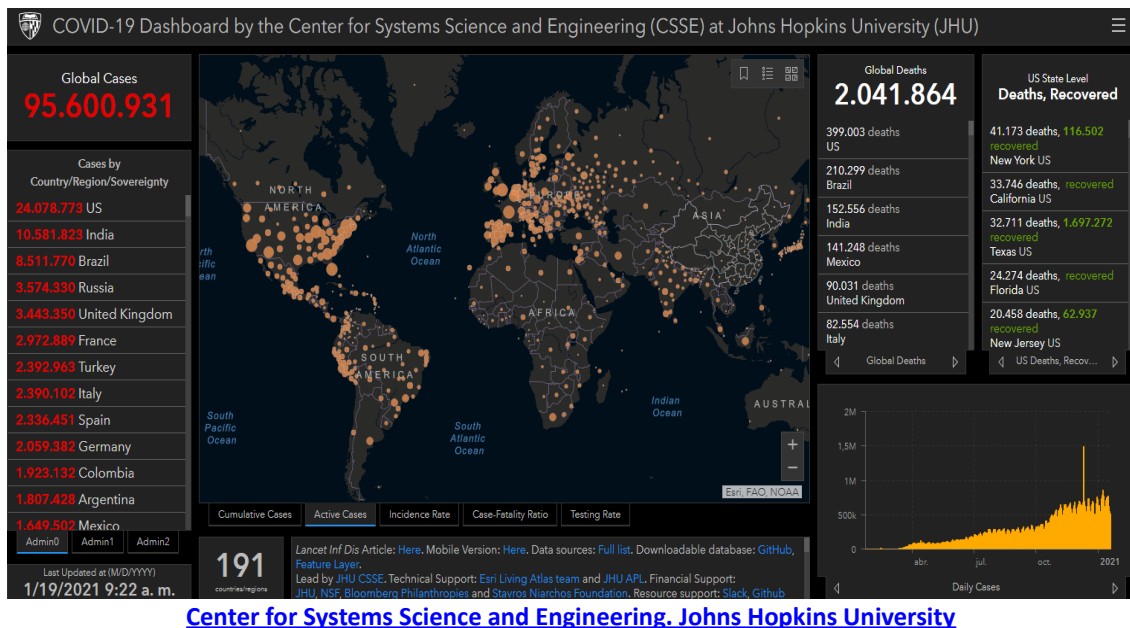
- ✓ [Nueva normalidad. Crisis sanitaria COVID-19](#), en administraci3n.gob.es
- ✓ [Análisis de la movilidad en España durante el Estado de Alarma](#), del Ministeri de Transports, Mobilitat i Agenda Urbana
- ✓ [Evoluci3n del tráfic3 por el efecto de COVID-19](#), DGT
- ✓ [Informaci3n estadística para el análisis del impacto de la crisis COVID-19](#), de l'INE

## Si teniu inter3s a saber més, visiteu

- [Guía COVID-19 : guía de informaci3n de salud y recursos web de calidad contrastada](#), de l'Institut de Salut Carlos III
- [COVID-19 por especialidades](#), el repositori digital recopilat per bibliotecàries i bibliotecaris especialitzats en ciències de la Salut

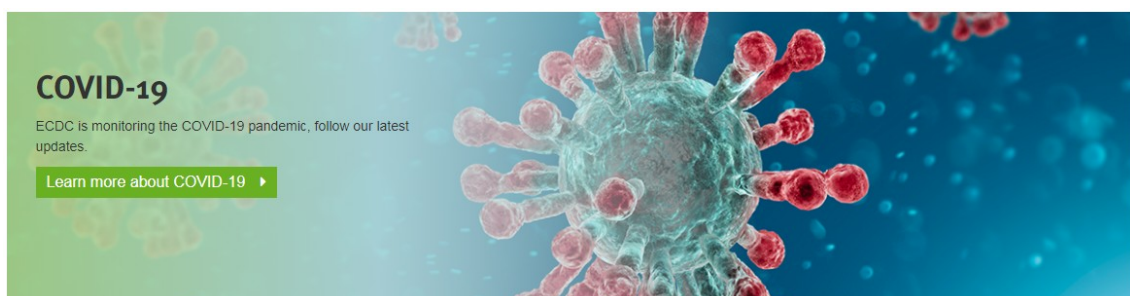


## ESPAIS PER A VISUALITZAR LA PANDÈMIA



### ALTRES ESPAIS D'INTERÉS PER VISUALITZAR LA PANDÈMIA

- ✓ [AI-powered COVID-19 watch](#). Organització per a la Cooperació i el Desenvolupament Econòmics OCDE
- ✓ [COVID social impact timeline](#). European Trade Union Institute ETUI
- ✓ [Información estadística para el análisis del impacto de la crisis COVID-19](#). Institut Nacional d'Estadística
- ✓ [Coronavirus COVID-19](#). Organització Mundial de la Salut OMS
- ✓ [ECDC situation dashboard](#). Centre Europeu de Prevenció i Control de Malalties ECDC
- ✓ [COVID-19 Projections](#). Institute for Health Metrics and Evaluation
- ✓ [ECML Covid](#). Centre Comú d'Investigació de la Comissió Europea
- ✓ [Predictive Monitoring of COVID-19](#).
- ✓ [Hoja de ruta europea para el levantamiento de las medidas de confinamiento contra el coronavirus](#), de la Comissió Europea
- ✓ [Understanding the Coronavirus \(COVID-19\) pandemic through data](#). Banc Mundial
- ✓ [COVID-19 Daily Epidemic Forecasting](#). Institute of Global Health, University of Geneva
- ✓ [FAO's Big Data tool on food chains under the COVID-19 pandemic](#). Organització de les Nacions Unides per a l'Agricultura i l'Alimentació FAO
- ✓ [Genomic epidemiology of novel coronavirus](#). Nextstrain
- ✓ [Diagramas de Riesgo de España por comunidades autónomas y provincias](#), de la Universitat Politècnica de Catalunya
- ✓ [Coronavirus Pandemic \(COVID-19\)](#), en Our World in Data







I no t'oblides...

**#AMB  
RESPONSABILITAT**

# MESURES COVID-19

**DEL 7 AL 31 DE GENER**

## **CONFINAMENT PERIMETRAL DEL TERRITORI VALENCIÀ**

Únicament s'autoritzen els desplaçaments  
adequadament justificats.

## **LIMITACIÓ DE LA CIRCULACIÓ EN HORARI NOCTURN**

S'avança a les 22.00 h la restricció  
de la mobilitat nocturna.

## **HOSTALERIA I RESTAURACIÓ LIMITADA**

S'estableix el tancament a partir de les 17.00 h  
i un màxim de 4 persones per taula.

## **TABAC EN TERRASSES**

Es prohibeix fumar a les terrasses d'hostaleria.

## **AFORAMENT EN COMERÇOS**

Es redueix al 30 % l'aforament en comerços  
i al 50 % en establiments essencials.

## **LIMITACIÓ DE GRUPS EN ESPAIS PÚBLICS I PRIVATS**

Es manté en 6 el nombre màxim de persones  
en trobades socials o familiars.

xTa xMi

900 300 555

 GENERALITAT  
VALENCIANA | TOTS  
A UNA  
VEU

Segueix-nos en...

[INVASSAT](#) – [Facebook](#) – [Twitter](#) – [LinkedIn](#) – [SlideShare](#)