



GENERALITAT
VALENCIANA

INVASSAT

Institut Valencià de
Seguretat i Salut en el Treball

SERVEI D'ASSISTÈNCIA I PROMOCIÓ
CENTRE DE DOCUMENTACIÓ

RECULL D'ACTUALITAT EN SEGURETAT I SALUT LABORAL

Divendres 8 de gener de 2021

ACTUALITAT PREVENIONISTA

AGENDA

ALS MITJANS

DIARIS OFICIALS

AENOR-UNE

NOVETATS INVASSAT

NOVETATS OIT

NOVETATS EU-OSHA

NOVETATS INSST

ÚLTIMES INCORPORACIONS A LA BIBLIOTECA DIGITAL DE PRL

ESPAI COVID-19

ACTUALITAT PREVENCIIONISTA

**#AMB
RESPONSABILITAT**

MESURES COVID-19

DEL 7 AL 31 DE GENER

CONFINAMENT PERIMETRAL DEL TERRITORI VALENCIÀ

Únicament s'autoritzen els desplaçaments
adequadament justificats.

LIMITACIÓ DE LA CIRCULACIÓ EN HORARI NOCTURN

S'avança a les 22.00 h la restricció
de la mobilitat nocturna.

HOSTALERIA I RESTAURACIÓ LIMITADA

S'estableix el tancament a partir de les 17.00h
i un màxim de 4 persones per taula.

TABAC EN TERRASSES

Es prohibeix fumar a les terrasses d'hostaleria.

AFORAMENT EN COMERÇOS

Es redueix al 30 % l'aforament en comerços
i al 50 % en establiments essencials.

LIMITACIÓ DE GRUPS EN ESPAIS PÚBLICS I PRIVATS


Es manté en 6 el nombre màxim de persones
en trobades socials o familiars.

xTa xMi

900 300 555

 GENERALITAT
VALENCIANA | TOTS
A UNA
VETL


GLOSSARI COVID-19



Para entender qué es lo que pasa, palabra por palabra

GENERALITAT VALENCIANA | TOTS A UNA VEU

GLOSSARI COVID-19

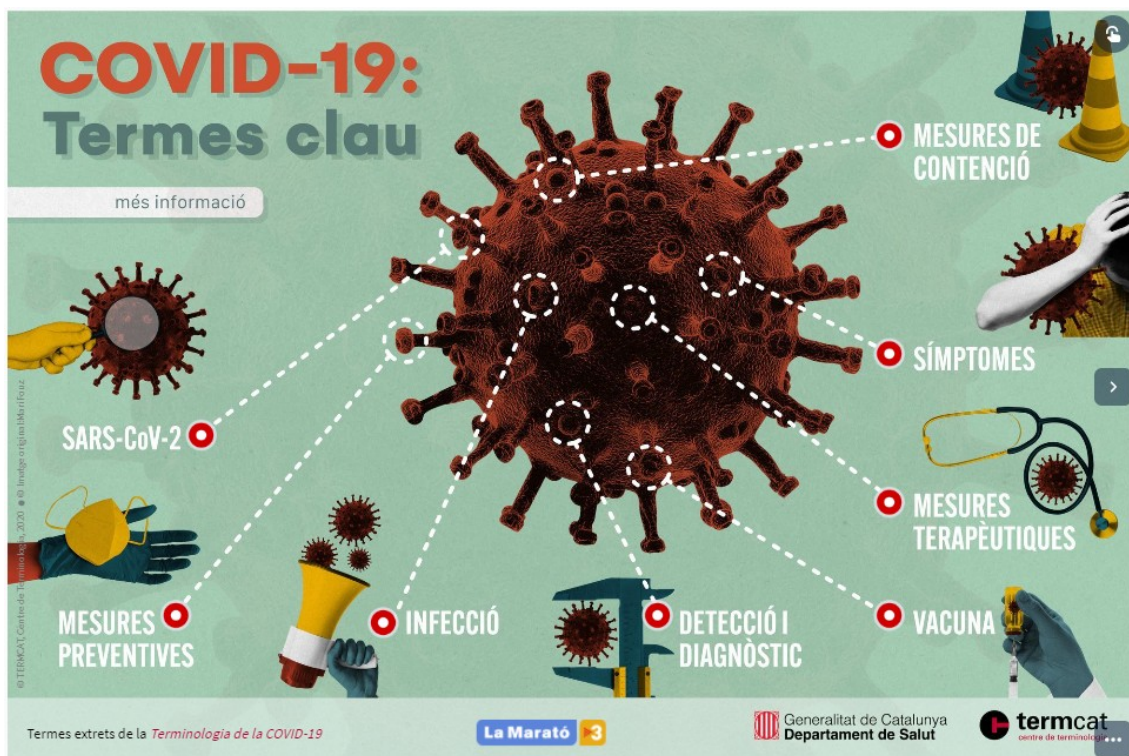


Per a entendre què és el que passa, paraula per paraula

GENERALITAT VALENCIANA | TOTS A UNA VEU

COVID-19: Termes clau

més informació



- MESURES DE CONTENCIÓ
- SÍMPTOMES
- MESURES TERAPÈUTIQUES
- VACUNA
- DETECCIÓ I DIAGNÒSTIC
- INFECCIÓ
- MESURES PREVENTIVES
- SARS-CoV-2

Termes extrets de la *Terminologia de la COVID-19*

La Marató 3

Generalitat de Catalunya Departament de Salut

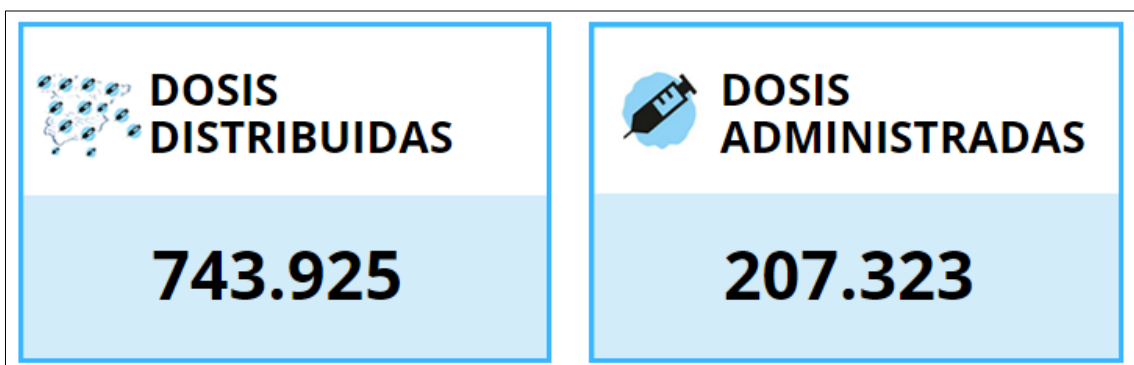
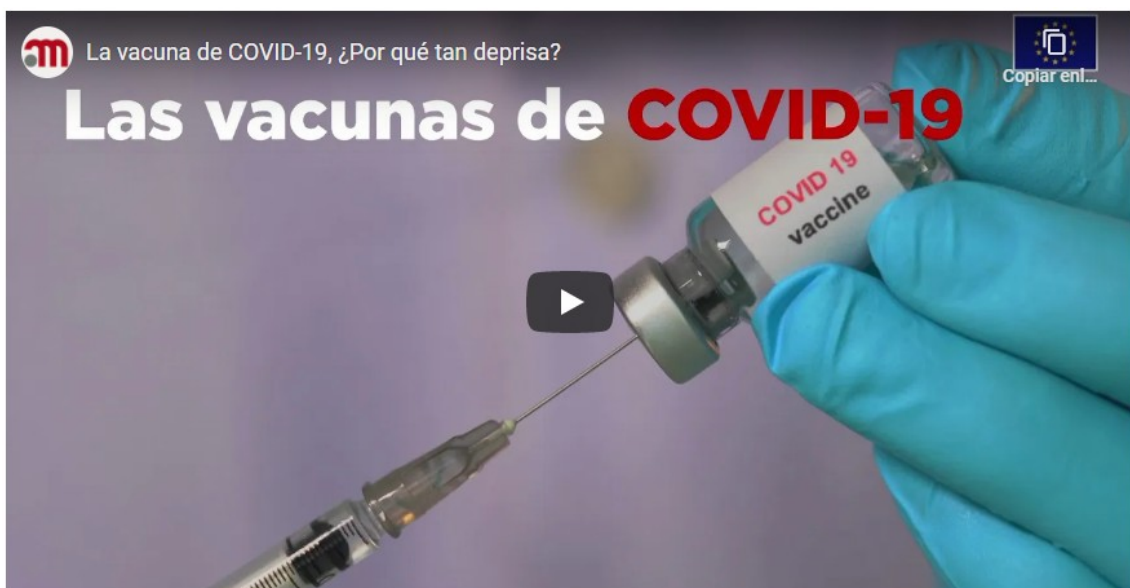
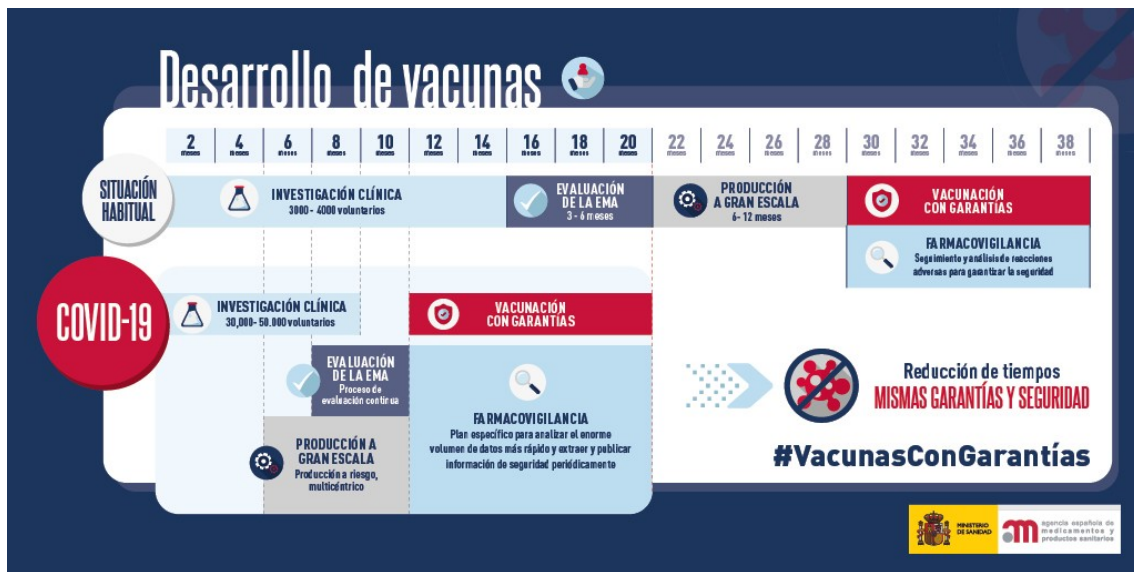
termcat centre de terminologia

xTa xMi

Informa't a:
infocoronavirus.gva.es

900 300 555

GENERALITAT VALENCIANA | TOTS A UNA VEU



AGENDA PREVENCIÓNISTA

XXII Congreso Mundial sobre Seguridad y Salud en el Trabajo : Prevención y Salud en el Trabajo, 19 hasta 22 septiembre 2021

El XXII Congreso Mundial sobre Seguridad y Salud en el Trabajo es un foro mundial para fomentar la protección de la salud de los trabajadores que se lleva a cabo cada tres años en un país diferente. Líderes intelectuales y expertos de la comunidad internacional dedicada a la seguridad y salud laboral se reunirán en septiembre de 2021 para conversar sobre la Prevención en la Era de la Conectividad: Soluciones globales para conseguir seguridad y salud laboral para todos.



ALS MITJANS

La base de dades Sibil-la, gestionada pel centre de documentació de Presidència de la Generalitat, dona accés a més de 800.000 documents periodístics publicats amb posterioritat a 1992. Relacionats, fonamentalment, amb la Generalitat i la societat valenciana. També sobre el COVID-19. Aquest recurs només és accessible des de la xarxa corporativa de la Generalitat o des de llocs que accedisquen remotament a ella. Fes clic [ací](#) per a entrar en la informació relativa a [COVID-19](#)

Preparan el hospital de campaña al superar el pico de ingresos de marzo

València. No está previsto, al menos por el momento, un ingreso inminente de pacientes pero el departamento de salud de La Fe ya ha dado orden de preparar al menos una veintena de camas en el hospital de campaña que hay a las puertas del complejo de Malilla, por lo que pueda llegar en los próximos días. Así, según pudo saber ayer este diario de fuentes sindicales, se había dado la orden de «vestir» dos decenas de camas en las carpas del hospital de campaña, extremo que confirmaron fuentes internas de Sanidad que, negaron sin embargo que estuviera previsto un ingreso «inminente».

<https://www.levante-emv.com/comunitat-valenciana/2021/01/08/preparan-hospital-campana-superar-pico-27168538.html>

La Comunitat recibirá cerca de 50.000 dosis de la vacuna de Moderna

La Comunitat Valenciana recibirá a lo largo de enero y febrero cerca de 50.000 dosis de la vacuna de Moderna contra el coronavirus, que se administra en dos dosis con un intervalo de 28 días y se mantiene a 20 grados bajo cero. Lo anunció ayer la consellera de Sanitat Universal

i Salut Pública, Ana Barceló, quien afirmó que era «muy positiva» la decisión de aprobar este miércoles esta nueva vacuna-la segunda que se administrará en España y Europa- por parte de la Agencia Europea del Medicamento. Barceló añadió que la Comunitat «está preparada para su administración apenas lleguen las primeras dosis» que, previsiblemente, será la próxima semana. Aún falta por concretar el día.

<https://www.levante-emv.com/comunitat-valenciana/2021/01/08/comunitat-recibira-cerca-50-000-27168535.html>

Diez mil policías y guardias civiles vigilan el cumplimiento de las medidas

Comunitat Valenciana. La Delegación del Gobierno ha desplegado en la Comunitat Valenciana a 10.000 efectivos de la Guardia Civil y Policía Nacional para garantizar el cumplimiento de las medidas sanitarias acordadas por la Generalitat Valenciana y contener la propagación del virus y que incluyen cierre perimetral de la Comunitat Valenciana y el confinamiento de 29 municipios de Alicante, Castellón y Valencia. Los efectivos serán distribuidos por las principales arterias de salida y entrada de la Comunitat Valenciana, así como en los accesos de esos municipios.

<https://www.levante-emv.com/comunitat-valenciana/2021/01/08/diez-mil-policias-guardias-civiles-27168564.html>

La pandemia sigue al alza con 3.809 casos y 58 fallecidos más

València. Vienen «semanas muy complicadas». Ya lo advirtió ayer el ministro de Sanidad, Salvador Illa, y se está pudiendo ver día a día en la evolución de nuevos contagios diarios, personas que no pueden superar la enfermedad y la situación de máxima presión que el coronavirus está generando en los hospitales valencianos. Después de un día festivo sin datos, ayer la Conselleria de Sanidad aportaba una cifra nada tranquilizadora: 3.809 contagios nuevos. Es la segunda vez que la cifra de contagios diarios roza los 4.000 en este recién estrenado 2021 del que apenas llevamos siete días aunque, en este caso, corresponderían a dos días completos, el día 5 y el 6 de enero. Habrá que esperar a los datos de hoy viernes, que reflejarán el primer día tras las fiestas y, sobre todo, los de la semana próxima para poder valorar la evolución de la pandemia, ya que los días festivos han afectado, por ejemplo, al número de pruebas que se están haciendo.

<https://www.levante-emv.com/comunitat-valenciana/2021/01/08/pandemia-sigue-alza-3-809-27168543.html>

215 pueblos superan el nivel de contagios de máximo riesgo

Comunitat Valenciana. Hasta 215 municipios valencianos, el 40 % de los 542 que suman las tres provincias, tenían a fecha del 4 de enero un volumen de casos de coronavirus por encima de lo que marca como nivel de riesgo «muy alto», el máximo que hay, el Ministerio de Sanidad. Así se extrae de la última actualización de datos de la pandemia por municipios, la primera del año, que ha facilitado la Conselleria de Sanidad y que detalla los contagios registrados durante toda una semana entera. Así, del 29 de diciembre al 4 de enero, la C. Valenciana registró un total de 12.247 contagios notificados en 355 municipios distintos. La cifra vuelve a batir récords en la serie semanal ya que hasta ahora, y desde el mes de mayo, no se habían visto cifras tan altas de contagios, ni siquiera en el pico de la segunda ola de mediados de noviembre.

<https://www.levante-emv.com/comunitat-valenciana/2021/01/08/215-pueblos-superan-nivel-contagios-27168545.html>

El covid se dispara en Alicante al triplicarse la presencia del virus en apenas dos semanas

Más datos preocupantes sobre la incidencia del coronavirus en la ciudad de Alicante, coincidiendo con la entrada en vigor de las últimas restricciones decretadas por la Generalitat

Valenciana, ampliadas posteriormente por el Ayuntamiento. La última actualización del análisis de las aguas residuales evidencia un empeoramiento generalizado de la pandemia, al triplicarse la presencia del virus en las aguas residuales en dos semanas, en el periodo que va entre el 16 de diciembre y final de año. La instantánea general de la ciudad demuestra que el virus cada vez está más extendido, y sin salvedades como hasta la fecha. La incidencia del virus, según los datos de Sanidad, ha superado ya la barrera psicológica de los 300 nuevos casos por 100.000 habitantes.

<https://www.informacion.es/alicante/2021/01/07/covid-dispara-alicante-triplicarse-presencia-27163719.html>

Los exámenes en las universidades deben hacerse con el aforo al 30 %

Comunitat Valenciana. La Conselleria de Innovación y las universidades han consensuado instrucciones para garantizar la seguridad en los exámenes presenciales. Entre otras medidas, las pruebas en los campus serán con aforo reducido, además de distancia de seguridad y mascarilla. En concreto, la Generalitat es que las aulas estén solo al 30 % de su capacidad para las pruebas. Además, la consellera Carolina Pascual y las rectoras y rectores de las cinco universidades públicas acordaron ayer, escalonar los accesos para evitar aglomeraciones; y que todos los espacios estén ventilados. Estas medidas adhoc para la época de exámenes —que se alargará durante las próximas semanas— llegan después de que la conselleria y las universidades pactaran a principio de semana «facilitar» la realización de las evaluaciones presenciales, a pesar de las quejas de estudiantes que consideran que deberían ser online.

<https://www.levante-emv.com/comunitat-valenciana/2021/01/08/examenes-universidades-deben-hacerse-aforo-27168548.html>

El alcalde da prácticamente por descartadas las Fallas en marzo mientras los artistas siguen trabajando

La celebración de las Fallas en marzo están tan en el aire que el alcalde de Valencia, Joan Ribó, lo da prácticamente por descartado y más tras conocer los altos niveles de contagios por coronavirus, ya que se han registrado 3.809 nuevos contagios, 58 muertes, hay 2.254 afectados hospitalizados y 340 personas en la UCI. Ribó explicó tras la reunión telemática que mantuvo ayer con los expertos que integran el Centro de Coordinación Operativa Municipal (CECOPAL) que «hace tres semanas había seis distritos postales en Valencia con más de 200 afecciones por cada 100.000 habitantes, como nos ha informado Sanidad, pero ahora se ha pasado a tener estas cifras en 28 distritos postales. Es decir, ha empeorado de forma significativa».

<https://www.lasprovincias.es/fallas-valencia/alcalde-practicamente-descartadas-20210107195305-nt.html>

El temporal y el covid complican las clases en Castellón

Los centros escolares de Barracas, Bejís, Benassal, Jérica, Torás, El Toro, Viver, Vistabella y la Poblá de Benifassà, Portell, Vilafranca, Forcall y Cinctorres suspendieron las clases a raíz del temporal Filomena que azota la provincia. Unos 800 estudiantes de la provincia se verán afectados hoy por la suspensión de la enseñanza. A la ola de frío, lluvia y nieve se unió el retorno de las vacaciones y las complicaciones por las medidas de prevención, con la necesaria ventilación de las aulas para evitar contagios del covid-19...Desde el sindicato mayoritario, el STEPV, denunciaron que hace «mucho frío en las aulas» cuando la legislación establece que en los lugares de trabajo la temperatura no debe estar por debajo de los 17° y que el hecho de que en algunos centros no funcionara la calefacción agravó más el problema. También denunció que los filtros HEPA que la Conselleria anunció en noviembre no han llegado.

https://www.elperiodicomediterraneo.com/noticias/castellon/temporal-covid-complican-clases-castellon_1329658.html

Anffecc alerta del riesgo de deslocalización del sector por la nueva normativa sobre sílice cristalina

Castellón. La Asociación Nacional de Fabricantes de Fritas, Esmaltes y Colores Cerámicos (Anffecc) emitió a finales de diciembre un comunicado relativo a la situación del sector, en concreto sobre la nueva medida aprobada esta semana en Consejo de Ministros, relativa a la protección de los trabajadores contra los riesgos relacionados con la exposición a agentes carcinógenos o mutágenos durante el trabajo...“Siempre hemos defendido la necesidad de garantizar los puestos de trabajo y seguir manteniendo nuestros centros productivos en España, pero decisiones como estas no facilitan el poder seguir haciéndolo sin perder competitividad”. Además, el decreto entronca con la legislación relativa a la ETTs (Empresas de Trabajo Temporal), cuya normativa prohíbe la contratación de personal proveniente de ETT para cubrir puestos de trabajo con exposición a este tipo de agentes.

https://www.elperiodicodelazulejo.es/noticias/actualidad/anffecc-alerta-riesgo-deslocalizacion-sector-nueva-normativa-silice-cristalina_7410.html

Un varón sufre fractura de tibia y peroné en un accidente laboral en una cantera en Quintana de la Serena

Un varón de 45 años de edad presenta fractura de tibia y peroné abierta como consecuencia de un accidente laboral sufrido este jueves, día 7, en una prensa de una cantera en Quintana de la Serena (Badajoz). El suceso ha tenido lugar sobre las 15,40 horas en una cantera en el kilómetro 3 de la Carretera de la Estación de Quintana de la Serena, según los datos facilitados por el Centro 112 de Extremadura, que recibió una llamada para informar sobre el accidente. Como consecuencia del accidente laboral, el varón ha sido trasladado en estado "menos grave" hasta el Hospital Don Benito-Villanueva de la Serena.

<https://www.20minutos.es/noticia/4534848/0/un-varon-sufre-fractura-de-tibia-y-perone-en-un-accidente-laboral-en-una-cantera-en-quintana-de-la-serena/>

Función Pública lanza una campaña para reforzar la protección frente al Covid de los empleados públicos

El Ministerio de Política Territorial y Función Pública ha puesto en marcha una campaña de concienciación con el objetivo de reforzar la cultura de la protección frente al coronavirus entre los empleados públicos, también en el trabajo. La campaña se difunde ya a través de la Intranet así como en las redes sociales Twitter y Facebook del propio Ministerio con el hashtag #CulturaProtecciónAGE y ha sido puesta a disposición de los distintos departamentos ministeriales. La intención es incidir en las medidas que contribuyen a la prevención del contagio por coronavirus, proteger la salud de los empleados públicos y la de los ciudadanos a los que prestan servicio y colaborar en los objetivos comunes de incidencia acumulada.

<https://diariolaley.laleynext.es/dli/2021/01/08/funcion-publica-lanza-una-campana-para-reforzar-la-proteccion-frente-al-covid-de-los-empleados-publicos>

NOVES MESURES EN LA COMUNITAT VALENCIANA ENFRONT DEL CORONAVIRUS

Aerosoles, cómo se contagia la COVID-19 en el aire

Ha pasado más de un año desde que el mundo lucha contra el virus SARS-CoV-2, más conocido como COVID-19. Una pandemia que ya ha superado los 1,8 millones de fallecidos en todo el mundo y los 85 millones de infectados. Las vías de contagio reconocidas son por contacto directo o contacto estrecho con personas infectadas a través de bioaerosoles. "Son partículas transportadas por el aire, constituidas por componentes vivos o moléculas grandes que han sido liberadas por un ser vivo. En el caso de las personas los llevamos en el interior, por así decirlo, los exhalamos y los puede inhalar otra persona llevando a una posible contaminación. Así es como se transmiten enfermedades como el sarampión o la tuberculosis", ha destacado Rafael Ruiz Calatrava, director de Programas y Planes Corporativos de Umivale y Doctor en Seguridad y Salud en el Trabajo.

<https://www.murcia.com/region/noticias/2021/01/07-aerosoles-como-se-contagia-la-covid-19-en-el-aire.asp>

Cómo afecta la ola de frío en tu puesto de trabajo

Durante el primer jueves del 2021 se espera la llegada de la ola polar que deja bastante nieve en los municipios madrileños. Las bajas temperaturas afectan a miles de trabajadores...¿Cómo se puede prevenir los riesgos laborales ante la llega de la ola de frío?. Desde AEPSAL nos recomiendan el uso de la regla de las tres capas para trabajar con temperaturas bajo cero. Además, consideran un error que los trabajadores utilicen dos pares de calcetines a falta un par, ya que no riega correctamente la sangre y genera más frío. Al mismo tiempo, las empresas deben asegurar que los trabajadores usen un calzado óptimo y unas manoplas para retener el calor entre los dedos. Además, insisten que es importante mantener la cabeza bien abrigada.

<http://www.telemadrid.es/programas/madrid-trabaja/afecta-ola-frio-puesto-trabajo-9-2302959704--20210107054557.html>

Bomberos solicitan material «adecuado» para los rescates de montaña en Mallorca

«No tenemos ni un triste chaleco de señalización para cuando viene el helicóptero. En las búsquedas entre nosotros no nos vemos. No sabemos si la persona que vemos es un compañero o un excursionista herido o desorientado». Los bomberos del Grupo de Rescate de Montaña de los parques de Sóller e Inca piden al Consell de Mallorca material «adecuado» y más medios ante el incremento de intervenciones. «La gravedad de los accidentes es mayor, la gente va menos preparada a la montaña». Los efectivos consideran que la dotación de material que tienen no cumple con los mínimos para desempeñar sus labores. «Cuando llega el mal tiempo tenemos un problema», dice uno de los bomberos de Sóller. Utilizan unas botas de caña baja durante todo el año cuando ellos mismos recomiendan a las personas que rescatan que lleven de caña alta para evitar torceduras.

<https://www.ultimahora.es/sucesos/ultimas/2021/01/08/1228163/bomberos-solicitan-material-adecuado-para-rescates-montana-mallorca.html>

RECORDA

Recomanacions per a previndre el contagi en reunions familiars o d'amics



Quines ganes
de reunir-nos!!!!

Fem-ho amb
precaució

1. Prepara la reunió

-  Millor reunir-nos a l'aire lliure, en terrasses i en xicotets grups.
-  Calculem bé quantes persones poden estar en la taula mantenint les distàncies de seguretat. Millor no convidar a molta gent.
-  Reforcem la neteja i ventilació de les zones comunes, mobiliari i banys.
-  Preparem gel hidroalcohòlic a la vista per a llocs clau (entrada, cuina).
-  No allarguem les reunions.

2. En el lloc de trobada

3. En la taula

Imagen del día: los trabajadores europeos más estresados por su trabajo

En un momento como el actual, con los cambios que está trayendo en el mundo laboral las consecuencias de la pandemia del coronavirus, los analistas británicos de Small Business Prices analizan diversos factores para determinar a los trabajadores con más y menos riesgo de acabar 'quemados' por países, es decir, los más y menos agotados o estresados por sus condiciones laborales de los 26 países analizados. Tomando datos de salarios, índice de felicidad o de horas trabajadas de la OCDE se desprende que los países europeos que experimentan más agotamiento son Portugal, Grecia y Letonia. Por lo general cuentan con semanas laborales más largas y salarios más bajos, con índices de felicidad que rozan el aprobado justo.

<https://www.idealista.com/news/finanzas/laboral/2021/01/08/788539-imagen-del-dia-los-trabajadores-europeos-mas-estresados-por-su-trabajo>

Las empresas podrán despedir a los trabajadores que se nieguen a ponerse la vacuna contra la Covid-19

Aunque la vacunación contra la Covid-19 es voluntaria, negarse a recibir el antígeno puede tener importantes consecuencias laborales. Si se dan las circunstancias, las empresas podrán despedir a los trabajadores que decidan no vacunarse. Sin embargo, para ello, las empresas tendrán que incluir esta condición, la de la vacunación contra el coronavirus, dentro de su plan de prevención de riesgos laborales. De hecho, con este requisito cumplido, los empresarios podrán incluso negarse a contratar a personas que hayan decidido no vacunarse contra la Covid-19. "Los tribunales son los que interpretan, pero la normativa de la prevención parte del principio de la responsabilidad de un empresario sobre la salud de sus trabajadores", explica a Invertia Ana Gómez, presidenta de la Asociación Nacional de Abogados Laboralistas (Asnala).

https://www.elespanol.com/invertia/economia/empleo/20210108/empresas-podran-despedir-trabajadores-nieguen-ponerse-covid-19/549195588_0.html

El teletrabajo en la legislación de emergencia antipandemia

Hasta la pandemia, la implantación del teletrabajo era escasa a pesar de las múltiples bondades que se le reconocen, tanto desde la perspectiva de las personas trabajadoras, como desde la perspectiva de las empresas y administraciones públicas en relación con su personal laboral o funcionario. Desde la perspectiva de las personas trabajadoras, el teletrabajo se valora como un mecanismo idóneo para conciliar vida personal, familiar y laboral, aunque con el riesgo (que también lo hay, pero habitualmente menos, en el trabajo presencial) de las dificultades de la desconexión digital. Desde la perspectiva de las empresas y administraciones públicas, el teletrabajo es un instrumento para modernizar la organización del trabajo, para abaratar costes de asentamiento y, en la medida en que responda a las necesidades de conciliación de su personal, para implicar a este en el proyecto empresarial.

<https://elderecho.com/el-teletrabajo-en-la-legislacion-de-emergencia-antipandemia>

Fins el 31 de gener 2021

Noves Mesures COVID-19

GENERALITAT VALENCIANA

Confinament perimetral del territori valencià Únicament s'autoritzaran els desplaçaments adequadament justificats	Limitació de la circulació en horari nocturn S'avança a les 10 de la nit la restricció de la mobilitat nocturna	Hostaleria i restauració limitada S'estableix el tancament de l'hostaleria a partir de les 5 de la vesprada i un màxim de 4 persones per taula
Tabac en terrasses Es prohibeix fumar a les terrasses dels locals d'hostaleria	Aforament en comerços Es redueix al 30% l'aforament als comerços i al 50% en establiments essencials	Limitació de grups en espais públics i privats Es manté en 6 el número màxim de persones en trobades socials o familiars

En vigor a partir del 7 de enero gva.es

Economía/Laboral.- UGT pide reforzar las medidas de prevención en las empresas ante la tercera ola de Covid

UGT ha pedido a las empresas que "no se relajen" y ha pedido reforzar sus medidas de prevención ante la tercera ola de la pandemia, según ha señalado en un comunicado. El sindicato ha pedido "priorizar y reforzar" la protección de la salud de la ciudadanía, en especial de los trabajadores en sus centros de trabajo, y establecer un retorno con derechos. Así, ha recordado a las empresas que deben dar "una respuesta adecuada" y adoptar las medidas preventivas que sean necesarias para proteger la seguridad y la salud de los trabajadores a su cargo. Para el sindicato, es "fundamental" continuar con el teletrabajo en aquellos puestos en los que sea posible a fin de evitar desplazamientos y contactos respetando el derecho a la desconexión digital o garantizar el mantenimiento de la distancia de seguridad estableciendo turnos si no es factible.

<https://www.bolsamania.com/noticias/economia/economialaboral--ugt-pide-reforzar-las-medidas-de-prevencion-en-las-empresas-ante-la-tercera-ola-de-covid--7770205.html>

Materiales funcionales y EPI inteligentes para bomberos y equipos de rescate

A través ingeniería centrada en el humano, los investigadores de la Universidad RMIT están desarrollando materiales funcionales y prendas inteligentes para mejorar el equipo de protección personal usado por los bomberos y equipos de rescate, analizando los atributos humanos de los usuarios (la ergonomía, la biomecánica y la fisiología térmica) para desarrollar materiales que alivien las demandas físicas en la extinción de incendios, que a menudo se ve sobrepasada por equipos de protección pesados y voluminosos... Los trabajos de investigación según Olga Troynikov, profesora de Escuela de Ingeniería de RMIT, apuntan en este sentido: "Diseñamos materiales y sistemas de prendas de vestir que no sólo protegen y reducen eficazmente la carga de usar equipo de protección, sino que también equipan el cuerpo para llevar a cabo tareas agotadoras en entornos extremos".

<https://www.interempresas.net/Proteccion-laboral/Articulos/322383-Materiales-funcionales-y-EPI-inteligentes-para-bomberos-y-equipos-de-rescate.html>

RECORDA

Annals of Work Exposures and Health, 2020, 1–11
doi: 10.1093/annweh/wxaa114

Review

BOHS
The Chartered Society for
Workplace Health Protection

OXFORD

Downloaded from <https://academic.oup.com/annweh/advance-article-abstract/doi/10.1093/annweh/wxaa114/5607266> by Hospital Lluís Alcanyis de Xàtiva user on 05 January 2021

Review

Occupational Asbestos Exposure and Kidney Cancer: Systematic Review and Meta-analysis of Cohort Studies

Chris C.Y. Pang^{1,*}, Kevin Phan², Md Nazmul Karim³, Afsana Afroz³, Matthew Winter⁴ and Deborah C. Glass¹

¹Monash Centre for Occupational and Environmental Health, Monash University, 553 St Kilda Road, Melbourne, VIC 3004, Australia; ²Department of Surgery, Liverpool Hospital, 75 Elizabeth St, Liverpool, NSW 2170, Australia; ³School of Public Health and Preventive Medicine, Monash University, 553 St Kilda Road, Melbourne, VIC 3004, Australia; ⁴Department of Urology, Royal North Shore Hospital, Reserve Rd St Leonards, NSW 2065, Australia

*Author to whom correspondence should be addressed. Tel: +61-3-9903-0584; e-mail: Chris.Pang@monash.edu

Submitted 28 April 2020; revised 18 October 2020; editorial decision 23 October 2020; revised version accepted 29 October 2020.

Abstract

Objectives: An estimated 125 million workers are exposed to asbestos worldwide. Asbestos is classified by the International Agency for Research on Cancer as a Group 1 carcinogen. The association between occupational asbestos exposure and kidney cancer is not well established however. This study aimed to determine the mortality and incidence of kidney cancer in workers who have been exposed to asbestos. We performed a systematic review and meta-analysis to evaluate the association between occupational asbestos exposure and kidney cancer.

Methods: Medline, EMBASE, and Web of Science were searched according to the Preferred Reporting Items for Systematic Reviews and Meta-Analyses (PRISMA) guidelines for articles on occupational asbestos exposure and kidney cancer. The studies reported the standardized mortality ratio (SMR) or standardized incidence ratio (SIR) of kidney cancer in workers exposed to asbestos. SMRs or SIRs with its 95% confidence interval (CI) were pooled using a fixed-effect model.

Results: Forty-nine cohort studies involving 335 492 workers were selected for analysis. These studies included 468 kidney cancer deaths and 160 incident cases. The overall pooled-SMR of kidney cancer was 0.95 (95% CI: 0.86–1.05), with no significant heterogeneity ($PQ = 0.09$, $I^2 = 24.87\%$). The overall pooled-SIR of kidney cancer was 0.95 (95% CI: 0.79–1.11), with no significant heterogeneity ($PQ = 0.68$, $I^2 = 0.00\%$). Subgroup analysis did not find any increased association with occupational asbestos exposure. There was no evidence of publication bias with Egger's test P values of 0.08 for mortality studies and 0.99 for incidence studies.

Conclusions: This systematic review and meta-analysis did not show evidence of association between occupational asbestos exposure and kidney cancer mortality or incidence.

Keywords: asbestos; kidney cancer; meta-analysis; occupational exposure; systematic review

© The Author(s) 2020. Published by Oxford University Press on behalf of the British Occupational Hygiene Society.

RECORDA

USO SEGURO DE CUATRICICLOS EN AGRICULTURA



QUAD



BUGGY

HOMOLOGACIÓN

Los fabricantes pueden homologar estos vehículos (quad y buggy) conforme a dos esquemas independientes en función de su diseño y uso previsto:

Reglamento (UE) 168/2013

(Homologación de vehículos de dos o tres ruedas y cuatriciclos)

El quad y el buggy pueden estar homologados conforme a la categoría L.
QUAD: vehículo destinado fundamentalmente para desplazarse sobre superficies no pavimentadas, con un sillín (conductor sentado a horcajadas) y un manillar.
BUGGY: vehículo provisto de volante, pedales, asientos yuxtapuestos, ROPS y cinturón de seguridad, destinado fundamentalmente para desplazarse sobre superficies no pavimentadas. Suele disponer de una caja trasera.

El quad no está equipado con ROPS ni cinturón de seguridad.

Reglamento (UE) 167/2013

(Homologación de vehículos agrícolas o forestales)

El quad y el buggy pueden estar homologados conforme a la categoría T.
TRACTOR: vehículo cuya función reside esencialmente en su potencia de tracción y que está especialmente concebido para arrastrar, empujar, transportar y accionar determinados equipos intercambiables que están destinados a usos agrícolas o forestales, o para arrastrar remolques o equipos agrícolas o forestales.

El tractor con una masa inferior o igual a 400 kg no está equipado con ROPS ni cinturón de seguridad.

MEDIDAS DE SEGURIDAD



DOGV

Consulta també Normativa aprobada per la Generalitat en relació amb la pandèmia per coronavirus Covid-19, en el DOGV. Fes clic [ací](#) per a entrar.

Sense novetats

BOE

Sense novetats

DOUE

Sense novetats

NOVA ACTUALITZACIÓ



NOVETATS AENOR – NORMES UNE

NORMES PUBLICADES RECENTMENT

- UNE-EN ISO 11737-2:2020 Esterilización de productos para la salud. Métodos microbiológicos. Parte 2: Ensayos de esterilidad efectuados para la definición, validación y mantenimiento de un proceso de esterilización. (ISO 11737-2:2019). 2020-12-16
- UNE 204006:2020. Uso de guantes aislantes para maniobras en instalaciones eléctricas de alta tensión. 2020-12-09
- UNE-EN ISO 21420:2020. Guantes de protección. Requisitos generales y métodos de ensayo. (ISO 21420:2020). 2020-11-18
- UNE-EN ISO 9241-110:2020 (RATIFICADA). Ergonomía de interacción persona-sistema. Parte 110: Principios de diálogo (ISO 9241-110:2020) (Ratificada por la Asociación Española de Normalización en noviembre de 2020.). 2020-11-01
- UNE-EN 17092-1:2020. Prendas de protección para motociclistas. Parte 1: Métodos de ensayo. 2020-11-04
- UNE-EN 17092-3:2020. Prendas de protección para motociclistas. Parte 3: Prendas de clase AA. Requisitos. 2020-11-04
- UNE-EN 17092-2:2020. Prendas de protección para motociclistas. Parte 2: Prendas de clase AAA. Requisitos. 2020-11-04
- UNE-EN 17092-4:2020. Prendas de protección para motociclistas. Parte 4: Prendas de clase A. Requisitos. 2020-11-04
- UNE-EN 17092-5:2020. Prendas de protección para motociclistas. Parte 5: Prendas de clase B. Requisitos. 2020-11-04
- UNE-EN 17092-6:2020. Prendas de protección para motociclistas. Parte 6: Prendas de clase C. Requisitos. 2020-11-04
- UNE-EN IEC 60331-1:2020. Ensayos para cables eléctricos en condiciones de fuego. Integridad del circuito. Parte 1: Método de ensayo de fuego con impacto a una temperatura de al menos 830 °C para cables de tensión asignada de hasta 0,6/1,0 kV inclusive y con un diámetro total superior a 20 mm. 2020-11-04

NORMES ANUL·LADES RECENTMENT

- UNE-EN ISO 11737-2:2010 Esterilización de productos sanitarios. Métodos microbiológicos. Parte 2: Ensayos de esterilidad efectuados para la definición, validación y mantenimiento de un proceso de esterilización. (ISO 11737-2:2009). 2020-12-16
- UNE 204006:2017. Uso de guantes aislantes para maniobras en instalaciones eléctricas de alta tensión. 2020-12-09
- UNE-EN 420:2004+A1:2010. Guantes de protección. Requisitos generales y métodos de ensayo. 2020-11-18
- UNE-EN 420:2004+A1:2010 ERRATUM:2011. Guantes de protección. Requisitos generales y métodos de ensayo. 2020-11-18
- UNE-EN ISO 9241-110:2006. Ergonomía de interacción persona-sistema. Parte 110: Principios de diálogo (ISO 9241-110:2006). 2020-11-01
- UNE-EN 469:2006. Ropa de protección para bomberos. Requisitos de prestaciones para la ropa de protección en la lucha contra incendios. Fecha baja: 2020-10-01
- UNE-EN 469:2006/1M:2007 Ropa de protección para bomberos. Requisitos de prestaciones para la ropa de protección en la lucha contra incendios. Fecha baja: 2020-10-01
- UNE-EN 469:2006 Ropa de protección para bomberos. Requisitos de prestaciones para la ropa de protección en la lucha contra incendios. 2020-10-01
- UNE-EN 469:2006/1M:2007 Ropa de protección para bomberos. Requisitos de prestaciones para la ropa de protección en la lucha contra incendios. Fecha baja: 2020-10-01

NOVETATS INVASSAT



Fitxes d'Investigació d'Accidents FIA [[WWW](#)]

- Accident greu per **caiguda d'altura en el muntatge i desmuntatge** d'elements prefabricats (escenaris, hivernacles, places de bous, etc.) 30.11.2020 [[PDF val](#)] [[PDF cas](#)]

Estadístiques de l'INVASSAT [[WWW](#)]

- Datos de **siniestralidad laboral en la Comunitat Valenciana y comparativa con el resto de España** y otras Comunidades Autónomas Enero-octubre 2019 - Enero-octubre 2020 19.11.2020 [[PDF](#)]
- Estadística d'**accidents de treball**. Novembre 2019-Octubre 2020 [[PDF](#)]
- Estadística de **malalties professionals**. Novembre 2019-Octubre 2020 [[PDF](#)]

SPRL de la Generalitat

- Mesures tècniques preventives per a garantir la qualitat d'aire interior enfront de l'exposició al coronavirus (SARS-CoV-2) : **Ventilació** 16.11.2020 [[PDF val](#)] [[PDF cas](#)]

Observatori de Seguretat i Salut Laboral de la Comunitat Valenciana [[WWW](#)]

- Caracterització de la **seguretat viària laboral** en la Comunitat Valenciana 2019 14.12.2020 [[PDF val](#)] [[PDF cas](#)]
- Anàlisis de **accidentes de trabajo en empresas incluidas en el Plan de actuación contra la siniestralidad** laboral de la Comunitat Valenciana 2017 10.11.2020 [[PDF cas](#)]

Apunts tècnics de l'INVASSAT [[WWW](#)]

- Comercialització de **màquines** : claus per a una adquisició sense sorpreses 21.12.2020 [[PDF val](#)] [[PDF cas](#)]
- Protocol de descontaminació per a treballs amb **amiant** 16.11.2020 [[PDF val](#)] [[PDF cas](#)]

Alerta INVASSAT [[WWW](#)]

- Equips de protecció individual front COVID-19 - **màscares no conformes** 18.12.2020

Butlletins de novetats

- **Butlletí de novetats** en seguretat i salut laboral de l'INVASSAT 11.2020 [[PDF](#)]

NOVETATS OIT

NOU La OIT publicará un informe sobre los trabajadores a domicilio

GINEBRA (OIT Noticias) – La Organización Internacional del Trabajo (OIT) publicará un nuevo informe en el que se analiza la situación de los trabajadores a domicilio en todo el mundo, cuya cantidad ha aumentado de forma significativa desde el comienzo de la pandemia de COVID-19. https://www.ilo.org/global/about-the-ilo/newsroom/news/WCMS_765798/lang-es/index.htm

“Voces”: Personas e historias de la vida real del mundo del trabajo

GINEBRA (OIT Noticias) – La Organización Internacional del Trabajo (OIT) lanzará una nueva plataforma multimedia que narra las experiencias directas de personas en el corazón del mundo del trabajo.

https://www.ilo.org/global/about-the-ilo/newsroom/news/WCMS_765706/lang-es/index.htm

COVID-19 y el mundo del trabajo

Respuestas políticas nacionales

Los países están aplicando medidas sin precedentes para hacer frente a la propagación de la enfermedad y mitigar sus efectos adversos en la economía y en el mercado laboral.

Descubra las medidas aplicadas por gobiernos, organizaciones de empleadores y de trabajadores, y por la OIT en **188 países y territorios**.

La información está disponible en uno de los idiomas oficiales de la OIT (español, francés o inglés), según el país.

Buscar por países y por territorios



Baixa l'aplicació RadarCOVID

**Protegeix-te i
protegeix els teus**

NOVETATS EU-OSHA

NOU TME relacionados con el trabajo: conocer los hechos y las cifras para actuar

¿Sabe que los trastornos musculoesqueléticos (TME) son el primer problema de salud de las personas trabajadoras en los lugares de trabajo de Europa, con un impacto sustancial en la salud, las empresas y las economías nacionales? En una sección especializada del sitio web de la campaña «Relajemos las cargas» encontrará todo lo que precisa saber sobre la naturaleza y el alcance del problema y el argumento económico para abordar en una empresa los TME en el lugar de trabajo.

<https://osha.europa.eu/es/highlights/work-related-msds-knowing-facts-and-figures-act>

Food production and sale sector: Twelve OiRA tools for a proper risk assessment

OiRA tools tailored for bakeries, butchers, horticultural and dairy production enable small and medium-sized enterprises in the sectors assess specific occupational risks, as required by law. The preventive measures proposed help to eliminate or reduce the identified risks.

<https://osha.europa.eu/es/oshnews/food-production-and-sale-sector-twelve-oiira-tools-proper-risk-assessment>

Directivas europeas sobre salud y seguridad en el trabajo



RECORDA

NOVETATS INSST

NOU Red Española para la Seguridad y Salud en el Trabajo La Ley 31/1995, de 8 de noviembre, de Prevención de Riesgos Laborales, en el artículo 8, establece que el Instituto Nacional de Seguridad y Salud en el Trabajo (antiguo Instituto Nacional de Seguridad e Higiene en el Trabajo), en relación con las Instituciones de la Unión Europea, actuará como Centro de Referencia Nacional, garantizando la coordinación y transmisión de información sobre seguridad y salud en el trabajo, que deberá facilitar a escala nacional, en particular respecto a la Agencia Europea para la Seguridad y la Salud en el Trabajo y su Red.

Infografías de Salud Laboral. Novedades Es habitual que una situación pueda evaluarse de forma numérica con más de un indicador estadístico, o que necesite varios para hacerlo de forma adecuada.

Poster. Uso seguro de cuatriciclos en agricultura

Este cartel informa acerca de la reglamentación de homologación aplicable a los cuatriciclos (quad y buggy) y de las medidas de seguridad recomendadas durante su uso.

INSST - Espacio COVID-19

<https://www.insst.es/espacio-campana-covid-19>

Vídeos sobre Equipos de Protección Individual (EPI) [[WWW](#)]

- [Desinfectantes y métodos de desinfección frente al SARS-Cov-2 \(Compendio no exhaustivo de fuentes de información\) \(actualitzat 27.10.20\)](#)
- [Procedimiento de actuación para los servicios de PRL frente a la exposición al COVID-19 \(SARS-CoV-2\) \(actualitzat 21.12.2020\)](#)
- [PRL vs. COVID-19. Compendio no exhaustivo de fuentes de información](#) (actualitzat 30.06.2020)
- Directrices de buenas prácticas para prevenir el riesgo de exposición laboral al coronavirus SARS-CoV-2 por actividades/sectores [[WWW](#)]

Infografías "Salud laboral"

RECORDA

Accidentes laborales de tráfico (ALT)



Accidentes laborales de tráfico (ALT). Datos año 2019.



Accidentes laborales de tráfico (ALT). Datos año 2018.



Accidentes laborales de tráfico (ALT). Datos año 2017.

No te quedes helado, protégete del frío

- Distribuye el volumen de trabajo e incorpora descansos en lugares cerrados y climatizados.**
- Toma una dieta equilibrada y raciones regulares durante el día para aportar energía extra que te permita producir calor.**
- Realiza ejercicios de calentamiento que eviten el enfriamiento corporal cuando la actividad física sea baja.**
- Habilita barreras o refugios contra el viento para reducir pérdidas de calor.**
- Ingiere bebidas calientes, no alcohólicas.**
- Utiliza ropa adecuada para bajas temperaturas y resistente al viento. Ten a mano ropa de lluvia.**
- Es conveniente vestir varias capas de ropa ligera para conseguir un buen aislamiento y poder regular la temperatura a lo largo del día.**

Proyecto Nº AE-0026/2015

FUNDACIÓN LABORAL DE LA CONSTRUCCIÓN

Con la financiación de: FUNDACIÓN PARA LA PREVENCIÓN DE RIESGOS LABORALES

El contenido de esta publicación es responsabilidad exclusiva de la entidad que elabora y no refleja necesariamente la opinión de la Fundación para la Prevención de Riesgos Laborales.

ÚLTIMES INCORPORACIONS A LA BIBLIOTECA DIGITAL DE PRL

UGT. Secretaría de Salud Laboral y Medio Ambiente. [Protocolo de intervención y prevención de las drogodependencias y adicciones en el ámbito laboral](#) [en línia]. Madrid: Secretaria de Salud Laboral y Medio Ambiente UGT-CEC, 2017. 52 p. [Consulta 29.12.2020].
Drogues en l'àmbit laboral

Els canvis en el mercat de treball, la inestabilitat en l'ocupació, la utilització de les noves tecnologies, les noves maneres d'organitzar el treball, la precarietat, en definitiva la major insatisfacció laboral, la reculada en els drets laborals unit a una pèrdua de drets socials i a un increment de les desigualtats, està generant en algunes ocasions i incrementant en moltes altres els riscos, que poden desembocar en problemes molt relacionats amb l'ús i els efectes de les drogues en l'àmbit laboral i amb l'aparició de noves patologies com la tecnoadicció, la nomofòbia i altres addiccions derivades de l'ús continuat i no racionalitzat de les TIC. L'Enquesta Edats 2013-2014 Mòdul Laboral proporciona informació sobre el percentatge de consumidors de substàncies psicoactives segons perceben o no que estan exposats a diferents factors de risc laborals. Entre aquests factors, l'enquesta analitza insatisfacció en el treball, riscos psicosocials, riscos de seguretat, condicions d'ocupació i danys per a la salut. Amb la publicació d'aquest protocol busquem facilitar als representants dels treballadors d'una eina útil i eficaç per a poder actuar en la prevenció de les drogodependències i addiccions en l'àmbit laboral, portant el seu disseny i implantació als Comitès de Seguretat, a través de la negociació col·lectiva.

KARL, Marlene; SCHABER, Ronja; KRESS, Victoria; KOPP, Marie; MARTINI, Julia; WEIDNER, Kestin; GARTHUS-NIEGEL, Susan. [Precarious working conditions and psychosocial work stress act as a risk factor for symptoms of postpartum depression during maternity leave: results from a longitudinal cohort study](#). *BMC Public Health* [en línia]. 2020, 20. 1505. [Consulta 20.10.2020]. DOI:10.1186/s12889-020-09573-w
Condicions de treball | Embaràs i lactància | Estrés

Antecedents: la majoria de les dones occidentals treballen durant els seus anys reproductius, però les investigacions anteriors sovint han descurat la influència dels factors relacionats amb el treball en la salut mental postpart. Especialment la depressió postpart (PPD) és una enorme càrrega psicològica per a les mares. Per tant, aquest estudi té com a objectiu investigar l'impacte prospectiu de les condicions laborals precàries i l'estrés laboral psicosocial durant l'embaràs (com el conflicte entre la privacitat i el treball i el desequilibri entre l'esforç i la recompensa en el treball) sobre els símptomes de la depressió postpart materna. Els nostres resultats indiquen que l'estrés laboral psicosocial i les condicions laborals precàries tenen implicacions importants per a la salut mental materna en el període de peripart. Poden actuar com a possibles factors de risc de depressió postpart durant el període de llicència per maternitat. Per tant, la investigació futura hauria de centrar-se en mesures preventives dirigides a la vida laboral.

TORRE URÍA, Ángela. [Análisis de la comunicación de la campaña de prevención laboral de los Simpson](#) [en línia]. Trabajo fin de grado. José Luis Vázquez Burguete, dir. León: Universidad de León, 2020. 69 p. [Consulta: 17.12.2020].
Cultura de la prevenció i la seguretat | Gestió de la prevenció | Seguretat en el treball

Els llocs de treball s'han establert amb un dels entorns prioritaris per a la promoció de la salut en el segle XXI. L'entorn laboral incideix directament en el benestar físic, mental, econòmic i social dels treballadors, i al seu torn, influeix en la salut de les seues famílies i cercles socials. El concepte de lloc de treball promotor de la salut està adquirint progressivament un caràcter més rellevant a mesura que les organitzacions públiques i privades reconeixen que l'èxit de la seua activitat comercial no es pot aconseguir sense una força laboral sana, qualificada i motivada. En aquest context s'elabora el present Treball de Fi de Grau, en el qual, després d'obtenir els coneixements bàsics sobre el concepte de prevenció laboral, es desenvolupa un estudi amb l'objectiu de conèixer com les entitats comuniquen a la seua plantilla laboral les mesures preventives. En concret, s'analitzen els efectes derivats de l'ús de l'humor i de personatges d'animació en les campanyes de prevenció. Per a això, es realitza l'estudi d'un cas pràctic, analitzant la Campanya de Prevenció Laboral dels Simpson, mitjançant la recollida de coneixements aportats per un grup d'experts en prevenció laboral durant una dinàmica de grup, complementada per la realització d'una enquesta online.

INSTITUTO NACIONAL DE SEGURIDAD Y SALUD EN EL TRABAJO (España). [Trabajo con PVD: Riesgos derivados del avance de las TIC. Trabajo líquido y riesgo emergente en las sociedades de la información](#) [en línia]. Madrid: Instituto Nacional de Seguridad y Salud en el Trabajo (INSST), 2020. 100 p. [Consulta: 17.12.2019]. NIPO: 118-20-091-6.
Estrés | Organització del treball | Treball amb ordinador | Trastorns musculoesquelètics

Els singulars escenaris de treball derivats de l'avanç de les Tecnologies de la Informació i la Comunicació (TIC) i de la seua plena incorporació a l'àmbit laboral han fet necessari analitzar les noves característiques dels llocs de treball que empren pantalles de visualització de dades (PVD), així com els seus entorns laborals. Al costat dels tradicionals usuaris de PVD amb un únic ordinador en un entorn de treball fix, les noves formes d'organització del treball han determinat la conformació de nous usuaris de PVD i de nous dispositius electrònics amb pantalla de visualització. Aquestes noves formes de treball que s'aparten del clàssic concepte anteriorment esmentat, són cada vegada més nombroses i presenten uns riscos específics i diferenciats dels tradicionalment lligats a l'ús de PVD. Aquest document és el resultat del treball realitzat per la Universitat Internacional de la Rioja (UNIR) en el marc d'un contracte subscrit amb el INSST que les seues dues línies de treball principals van ser: Efectuar una revisió sobre la legislació nacional i europea existent; els estudis empírics que ofereixen una panoràmica general sobre l'augment de l'ús d'aquests dispositius i la seua repercussió en la salut i seguretat laboral; la literatura científica i professional que analitza els principals TME (Trastorns musculoesquelètics), i factors de risc associats a l'ús d'aquesta mena de dispositius. Desenvolupar un treball de camp que permetera conèixer els nous escenaris de treball derivats de l'imparable avanç de les TIC; els principals dispositius electrònics que s'empren en el context laboral i el seu patró d'ús; les conseqüències que provoca l'ús dels nous dispositius electrònics sobre la salut de la població treballadora; i les principals mesures preventives que adopten les organitzacions (tècniques, organitzatives i d'informació-formació).

HITA LÓPEZ, Francisco. [La ergonomía en la elaboración de la piedra natural](#) [en línea]. Murcia: Centro Tecnológico del Mármol, Piedra y Materiales, 2020. 80 p. [Consulta: 17.12.2020].

Càrrega física del treball | Condicions de treball | Construcció | Ergonomia | Trastorns musculoesquelètics

En l'àmbit de la prevenció de riscos laborals, en la majoria de les ocasions, ens quedem només en aquells riscos que es veuen o detecten a simple vista o aquells que ens produeixen un mal en un instant determinat, però en realitat totes les disciplines preventives gaudeixen del seu àmbit i interès, per la qual cosa cal identificar, avaluar i controlar tot tipus de riscos laborals als quals les persones estiguen exposades fruit de les condicions de treball que els envolta. En el sector de la pedra natural, en concret en les activitats que es duen a terme en la indústria de la pedra natural formada per potents màquines com ara telers o curta blocs i en les marbreries en les quals els treballs solen ser singulars amb l'ajuda de xicotetes màquines i eines de mà, poden posar-se de manifest danys en la salut associats al maneig manual de càrregues, postures forçades, aplicació de forces o treballs repetitius. Estem parlant dels trastorns musculoesquelètics, que les seues inicials comunament acceptades són TME, sent aquestes les que s'utilitzaran d'ara en avant.

UMIVALE. [Gestión de la prevención de riesgos laborales por exposición al frío](#) [en línea]. València: Umivale, 2020. 20 p. [Consulta: 18.12.2020].

Ambient tèrmic | Gestió de la prevenció

En els últims anys el nombre de treballadors afectats pel fred ha anat creixent fonamentalment per l'expansió de la indústria del fred. L'acompliment de l'activitat laboral a baixes temperatures pot comportar riscos per a la salut de tipus tèrmic, que poden anar des de situacions de falta de confort, disminució de la sensibilitat o falta de coordinació fins a, en els casos més severs, hipotèrmia o congelacions. El cos humà genera energia a través de reaccions químiques basades en els compostos que formen els aliments i l'oxigen de l'aire inhalat. Gran part d'aquesta energia és calorífica, permetent mantindre constant la temperatura del cos. Quan el flux de calor cedida a l'ambient és excessiu, la temperatura del cos descendeix i es desencadena el denominat risc d'estrés per fred. L'estrés per fred pot presentar-se a temperatures just per davall de la zona de confort, especialment en treballs sedentaris. Naturalment, com més baixa siga la temperatura ambiental major és el risc d'estrés per fred però la resposta a un nivell determinat d'estrés per fred depén en gran manera de la capacitat de termo regulació del cos que resulta de l'efecte combinat de factors físics i climàtics que afecten l'intercanvi de calor (condicions ambientals, activitat física i roba de treball). En la present guia analitzarem els principals efectes per a la salut de l'exposició al fred i una sèrie de mesures preventives per a ajudar a gestionar els riscos laborals derivats d'aquesta mena d'exposicions.

ESPAÑA. Ministerio de Ciencia e Innovación. [Guía para ventilación en aulas](#) [en línea]. Madrid: Ministerio de Ciencia e Innovación, 2020. 43 p.

Qualitat d'aire interior | PRL COVID-19

La present guia pretén ser una eina per a reduir les probabilitats de contagi de Covid-19 per via aèria. Explica estratègies i possibles solucions i proporciona les eines per a determinar si les condicions de ventilació aconseguides són adequades. Està basada en la Guia de la Universitat d'Harvard i en fonts i treball experimental en ventilació i filtració a Espanya. És aplicable a altres tipus d'espais interiors com a oficines o altres edificis d'ús públic. L'ús de màscares, el manteniment de la distància i les mesures d'higiene continuen sent de necessària aplicació, juntament amb les estratègies ací descrites. El risc de contagi zero no existeix. Les mesures ací descrites redueixen el risc però no l'eliminen completament. El risc depén, a més, de la incidència de casos en cada regió.

INVASSAT A LES XARXES

GVA Invasat
Publicado por Casiopea Segura · 22 horas ·

CARTEL. EVITA LOS ACCIDENTES LABORALES DE TRÁFICO. "El sector de la construcción tiene un elevado índice de incidencia de accidentes laborales de tráfico."

Los principales factores que influyen en esta clase de accidentes son:

- ✓ Factores humanos
- ✓ Relacionados con el vehículo
- ✓ Por condiciones meteorológicas
- ✓ Relacionados con el estado de las carreteras

Via [Fundación Laboral de la Construcción](#)
[#cartel](#) [#accidentesdetrafico](#) [#AccidenteLaboral](#) [#seguridadvialaboral](#)

Descubre esta y más noticias en www.losagresivos.com

Evita los ACCIDENTES LABORALES DE TRÁFICO

El sector de la construcción tiene un elevado índice de incidencia de accidentes laborales de tráfico*

En el año 2018 los accidentes laborales de tráfico representaron un 11,6% del total de los accidentes de trabajo y un 35,9% de los accidentes mortales de trabajo.

*Informe de accidentes laborales de tráfico 2018 (INSS)

LOS ACCIDENTES LABORALES DE TRÁFICO SE DIVIDEN:

- EN JORNADA LABORAL: aquel sucedido durante la jornada habitual de trabajo, bien por un conductor profesional
- EN ITINERIO: accidente registrado al ir o volver de casa al

Gva Invasat
Institut Valencià de Seguretat i Salut en el Treball - Instituto Valenciano de Seg...
21 horas ·

BIBLIOTECA DIGITAL DEL #INVASSAT

Os recomendamos... [... ver más](#)

**Organización Saludable.
Prácticas de Recursos
Humanos Saludables. Papel de
la Economía Social**

Estrategia Empresarial desde la Responsabilidad Social Corporativa y la
Gestión de Recursos Humanos

ISABEL SAZ-GIL,
ANA GIL-LACRUZ
MARTA GIL-LACRUZ
(Editoras)

Autores:

GVA Invasat
@GVAinvasat

MESURES COVID-19

Del 7 al 31 de gener:

- ✓ Confinament perimetral de la CV
- ✓ Limitació de la circulació en horari nocturn
- ✓ Hostaleria i restauració
- ✓ Tabac en terrasses
- ✓ Aforament en comerços
- ✓ Limitació de grups

bit.ly/38nwui9

Via [@GVAsanitat](#)

[#covid19](#)
Traducir Tweet

**#AMB
RESPONSABILITAT**

ESPAI COVID-19

Administracion.gob.es: [Nueva normalidad. Crisis sanitaria COVID-19](#)

DOGV: [Normativa aprobada per la Generalitat en relació amb la pandèmia per coronavirus Covid-19](#)

InfoCoronavirus. Accés a les seccions amb directrius i normativa COVID-19 de cadascuna de les conselleries de la Generalitat.

Observatorio de Derecho Público y Constitucional y COVID-19 en España. Universitat de València.

Per sectors

Guía para la prevención y control de la COVID-19 en industrias de la carne. Ministerio de Sanidad [\[WWW\]](#)

Guía de actuación ante la aparición de casos de COVID-19 en centros educativos. Ministerio de Sanidad [\[WWW\]](#)

COVID-19: Back to the workplace - Adapting workplaces and protecting workers, de la EU-OSHA [\[WWW\]](#)

Fichas de prevención del coronavirus según tipo de actividad y Guías de prevención para el reinicio de actividades, de OSALAN [\[WWW\]](#)

Directrices de buenas prácticas para prevenir el riesgo de exposición laboral al coronavirus SARS-CoV-2 por actividades/sectores. INSST [\[WWW\]](#)

Guías para la reducción del contagio por el coronavirus SARS-CoV-2 en el sector turístico. Ministerio de Industria, Comercio y Turismo [\[WWW\]](#)

 Adelaida Sarukhan, Redactora científica
COMUNICACIÓ CORONAVIRUS VIRUS EMERGENTS

Un año pandémico en 10 citas
21.12.2020



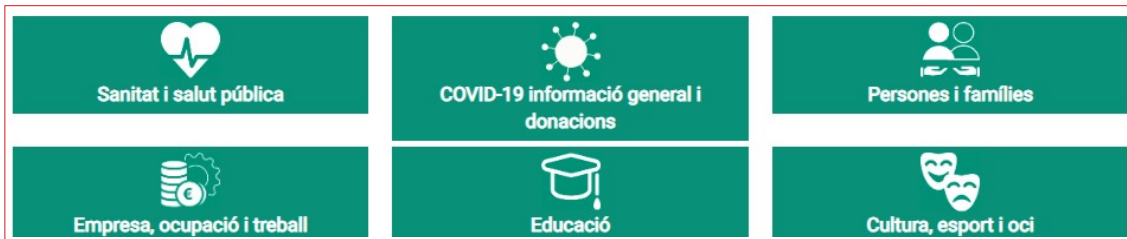
ISGlobal Institut de Salut Global
Barcelona

 Jordi Honey-Rosés, Professor associat a l'Escola de Planificació Comunitària i Regional de la Universitat de British Columbia
SALUT AMBIENTAL CORONAVIRUS

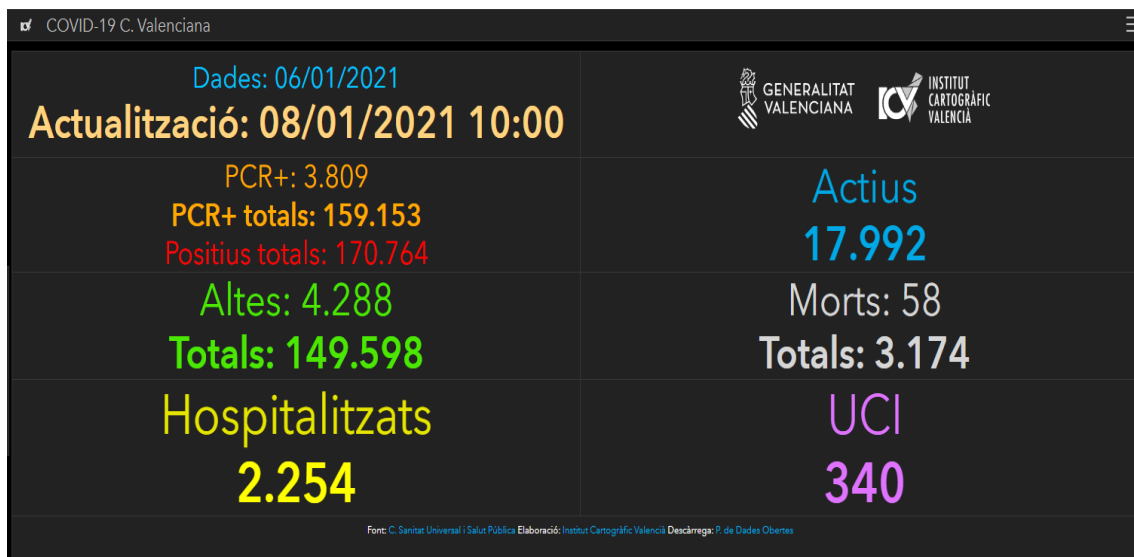
Els espais públics i la salut a la ciutat postpandèmia
30.12.2020



COVID-19 EN LA COMUNITAT VALENCIANA



[Recursos d'informació COVID-19](#). GVAOberta



[COVID-19 C. Valenciana: Monitoratge de la situació.](#)

Institut Cartogràfic València i Conselleria de Sanitat Universal i Salut Pública

Veure també

- ▶ **Panel COVID-19.** Instituto de Salud Carlos III [[WWW](#)]
- ▶ **Vigilancia de los excesos de mortalidad por todas las causas : informes MoMo.** Instituto de Salud Carlos III [[WWW](#)]
- ▶ **Dades COVID-19,** en el portal de DadesObertes de la Generalitat [[WWW](#)]
- ▶ **Expedients de regulació d'ocupació, ERO i de regulació temporal d'ocupació, ERTO, sol·licitats i resolts en la Comunitat Valenciana,** en el portal de DadesObertes de la Generalitat [[WWW](#)]
- ▶ **COVID19: IvieExpress.** Institut Valencià d'Investigacions Econòmiques [[WWW](#)]

Spain: Coronavirus Pandemic Country Profile

Research and data: Hannah Ritchie, Esteban Ortiz-Ospina, Diana Beltekian, Edouard Mathieu, Joe Hasell, Bobbie Macdonald, Charlie Giattino, and
Web development: Breck Yunits, Ernst van Woerden, Daniel Gavrilov, Matthieu Bergel, Shahid Ahmad, and Jason Crawford

Our World
in Data

The data on the coronavirus pandemic is updated daily. Last update: November 17, 2020 (10:00, London time).

INFORMACIÓ DE REFERÈNCIA COVID-19

2.024.904
casos confirmados en España

27.070.782
casos confirmados en Europa

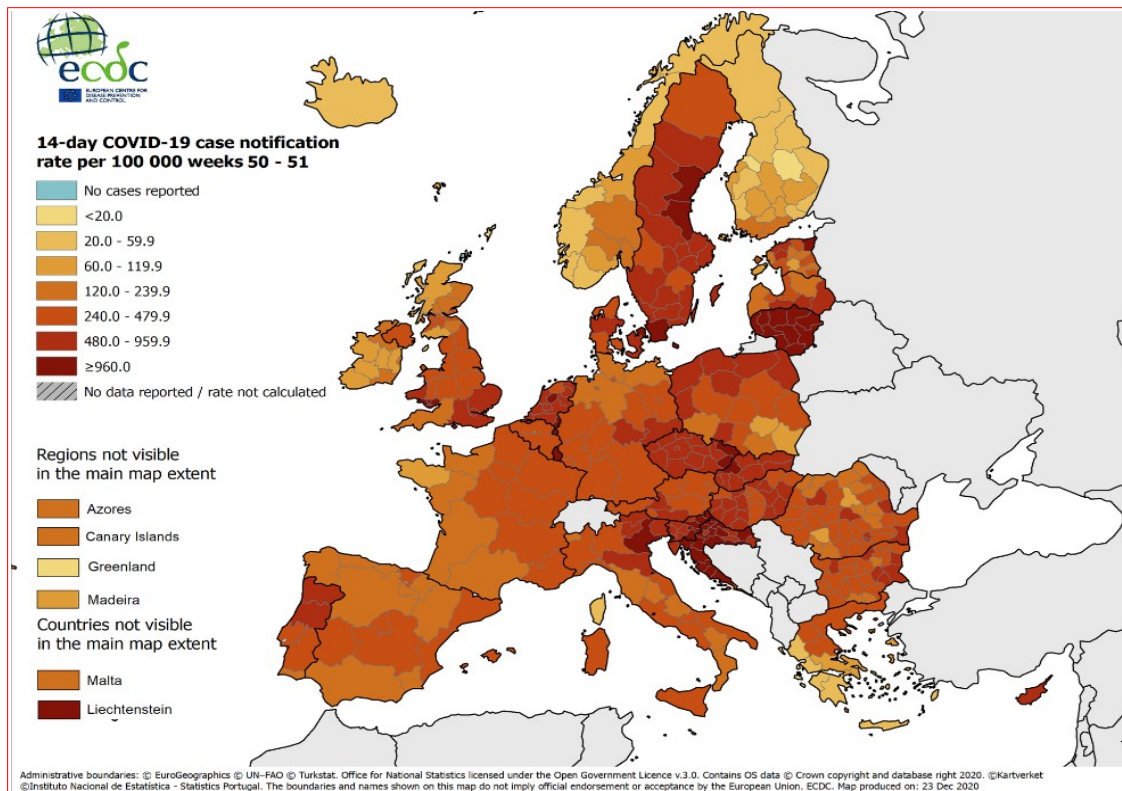
85.509.194
casos confirmados en el mundo

Tabla 1. Casos de COVID-19 confirmados totales, diagnosticados el día previo y diagnosticados o con fecha de inicio de síntomas en los últimos 14 y 7 días a 07.01.2021

CCAA	Casos totales	Casos diagnosticados el día previo	Casos diagnosticados en los últimos 14 días		Casos diagnosticados en los últimos 7 días		Casos diagnosticados con fecha de inicio de síntomas en los últimos 14d.		Casos diagnosticados con fecha de inicio de síntomas en los últimos 7d.	
			Nº	IA*	Nº	IA*	Nº	IA*	Nº	IA*
Andalucía	274.817	626	15.698	186,56	8.987	106,81	4.826	57,36	1.346	16,00
Aragón	81.706	408	3.593	272,34	1.688	127,95	2.134	161,75	858	65,03
Asturias	28.045	177	1.458	142,55	860	84,08	142	13,88	58	5,67
Baleares	39.030	180	6.084	529,29	2.951	256,73	3.892	338,59	1.890	164,43
Canarias	28.590	232	2.842	131,98	1.462	67,89	1.391	64,60	503	23,36
Cantabria	18.765	141	1.362	234,39	817	140,60	721	124,08	296	50,94
Castilla La Mancha	105.977	162	8.083	397,62	3.873	190,52	4.185	205,87	1.246	61,29
Castilla y León	137.410	649	6.771	282,18	4.715	196,50	4.063	169,32	2.399	99,98
Cataluña	380.406	794	31.581	411,47	14.278	186,03	10.162	132,40	3.600	46,90
Ceuta	3.202	10	211	248,89	130	153,34	154	181,65	74	87,29
C. Valenciana	159.615	1	17.200	343,74	6.418	128,26	5.926	118,43	1.100	21,98
Extremadura	41.847	631	7.651	716,58	4.484	419,96	2.386	223,47	835	78,20
Galicia	64.751	753	6.239	231,12	3.573	132,36	2.873	106,43	1.108	41,04
Madrid	416.724	1.045	30.131	452,19	15.315	229,84	7.142	107,18	1.576	23,65
Melilla	4.706	9	264	305,25	162	187,31	147	169,97	79	91,34
Murcia	62.950	4	4.210	281,81	2.191	146,66	3.001	200,88	1.163	77,85
Navarra	43.361	139	1.578	241,21	863	131,91	964	147,35	399	60,99
Pais Vasco	113.863	433	4.782	216,60	2.539	115,00	14	0,63	3	0,14
La Rioja	19.139	104	1.222	385,73	705	222,54	709	223,80	255	80,49
ESPAÑA	2.024.904	6.498	150.960	321,01	76.011	161,64	54.832	116,60	18.788	39,95

* IA: Incidencia acumulada (casos diagnosticados/100.000 habitantes)

Ministeri de Sanitat - Informe d'actualització diària



Centre Europeu per al Control i la Prevenció de Malalties (ECDC)

Veure també el lloc COVID-19 en España, de l'ISCIII

- ▶ Panel COVID-19: Situación y evolución de la pandemia de COVID-19 en España [\[WWW\]](#)
- ▶ Informes COVID-19 [\[WWW\]](#)
- ▶ Estudio Nacional de sero-Epidemiología de la infección por SARS-CoV-2 en España (ENE-Covid19) [\[WWW\]](#)
- ▶ Vigilancia de la Mortalidad Diaria (MoMo) [\[WWW\]](#)
- ▶ Informes MoMo 2020 [\[WWW\]](#)

INFORMACIÓ COVID-19 A LA RESTA DE CCAA

- ▶ Andalusia [\[WWW\]](#)
- ▶ Aragón [\[WWW\]](#)
- ▶ Astúries [\[WWW\]](#)
- ▶ Canàries [\[WWW\]](#)
- ▶ Cantàbria [\[WWW\]](#)
- ▶ Castella i Lleó [\[WWW\]](#)
- ▶ Castella-la Manxa [\[WWW\]](#)
- ▶ Catalunya [\[WWW\]](#)
- ▶ Extremadura [\[WWW\]](#)
- ▶ Galícia [\[WWW\]](#)
- ▶ Illes Balears [\[WWW\]](#)
- ▶ La Rioja [\[WWW\]](#)
- ▶ Madrid [\[WWW\]](#)
- ▶ Múrcia [\[WWW\]](#)
- ▶ Navarra [\[WWW\]](#)
- ▶ País Basc [\[WWW\]](#)

ALTRES ESPAIS D'INTERÉS PER FER SEGUIMENT DE LA PANDÈMIA A ESPANYA

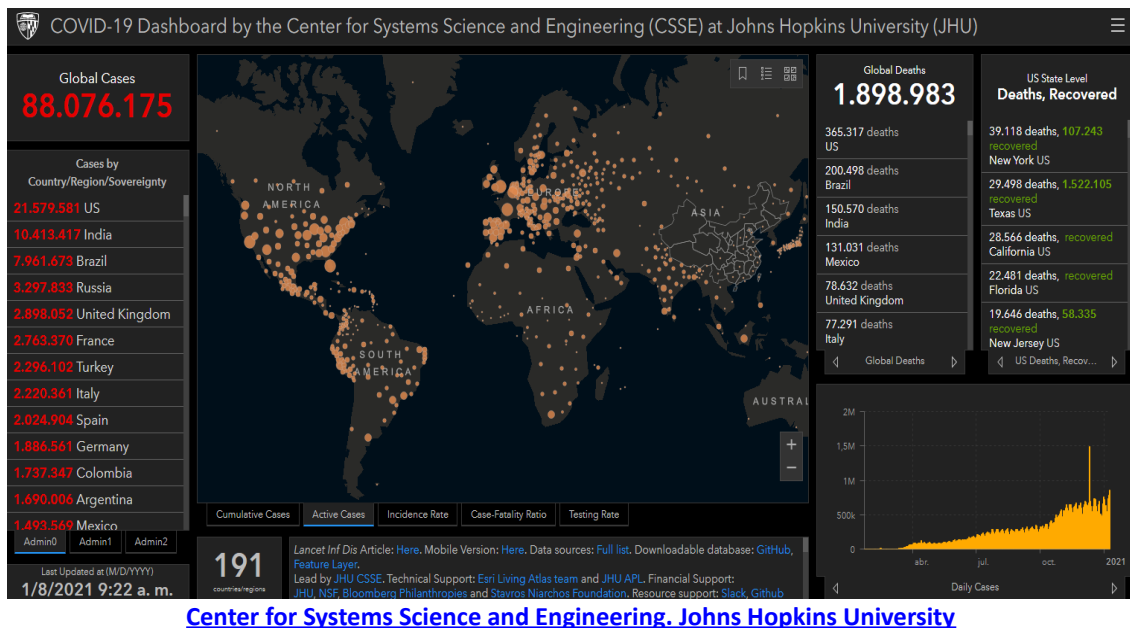
- ✓ [Nueva normalidad. Crisis sanitaria COVID-19](#), en administraci3n.gob.es
- ✓ [Análisis de la movilidad en España durante el Estado de Alarma](#), del Ministeri de Transports, Mobilitat i Agenda Urbana
- ✓ [Evoluci3n del tráfic3 por el efecto de COVID-19](#), DGT
- ✓ [Informaci3n estadística para el análisis del impacto de la crisis COVID-19](#), de l'INE

Si teniu inter3s a saber més, visiteu

- [Guía COVID-19 : guía de informaci3n de salud y recursos web de calidad contrastada](#), de l'Institut de Salut Carlos III
- [COVID-19 por especialidades](#), el repositori digital recopilat per bibliotecàries i bibliotecaris especialitzats en ciències de la Salut

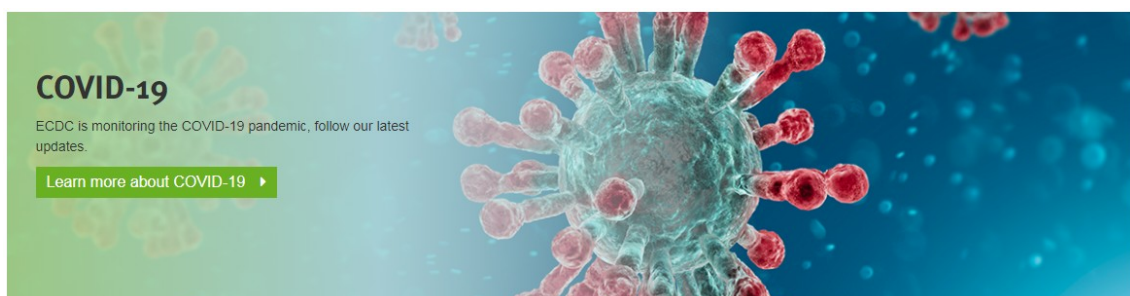


ESPAIS PER A VISUALITZAR LA PANDÈMIA



ALTRES ESPAIS D'INTERÉS PER VISUALITZAR LA PANDÈMIA

- ✓ [AI-powered COVID-19 watch](#). Organització per a la Cooperació i el Desenvolupament Econòmics OCDE
- ✓ [COVID social impact timeline](#). European Trade Union Institute ETUI
- ✓ [Información estadística para el análisis del impacto de la crisis COVID-19](#). Institut Nacional d'Estadística
- ✓ [Coronavirus COVID-19](#). Organització Mundial de la Salut OMS
- ✓ [ECDC situation dashboard](#). Centre Europeu de Prevenció i Control de Malalties ECDC
- ✓ [COVID-19 Projections](#). Institute for Health Metrics and Evaluation
- ✓ [ECML Covid](#). Centre Comú d'Investigació de la Comissió Europea
- ✓ [Predictive Monitoring of COVID-19](#).
- ✓ [Hoja de ruta europea para el levantamiento de las medidas de confinamiento contra el coronavirus](#), de la Comissió Europea
- ✓ [Understanding the Coronavirus \(COVID-19\) pandemic through data](#). Banc Mundial
- ✓ [COVID-19 Daily Epidemic Forecasting](#). Institute of Global Health, University of Geneva
- ✓ [FAO's Big Data tool on food chains under the COVID-19 pandemic](#). Organització de les Nacions Unides per a l'Agricultura i l'Alimentació FAO
- ✓ [Genomic epidemiology of novel coronavirus](#). Nextstrain
- ✓ [Diagramas de Riesgo de España por comunidades autónomas y provincias](#), de la Universitat Politècnica de Catalunya
- ✓ [Coronavirus Pandemic \(COVID-19\)](#), en Our World in Data



I no t'oblides...


CORONAVIRUS

NOVES MESURES EN LA COMUNITAT VALENCIANA ENFRONT DEL CORONAVIRUS

Tancament perimetral dels següents municipis des del 7 de gener fins al 21 de gener:

Borriol, Atzeneta del Maestrat, Soneja, Jérica, Alcoi, Castalla, Polop, Llíria, Ayora, Utiel, Sollana, Guadassuar, Oliva, Daimús, Canals, Benigànim, Xàtiva, Moixent, Ontinyent, Cheste, Sinarcas, Anna, Quatretonda, Bonrepòs i Mirambell, i del conjunt de municipis d'Alfalar, Benetússer, Massanassa, Sedaví i Llocnou de la Corona, considerant-los a aquests, en el seu conjunt, com un únic nucli poblacional.

En aquests municipis amb confinament perimetral, s'estableix el tancament cautelar dels següents establiments i espais: centres socials, casinos, clubs i establiments d'anàloga naturalesa; bars, restaurants i altres establiments d'oci del municipi, llevat que en els mateixos es preste servei de menjar per a portar o a domicili; gimnasos i centres esportius de tota mena, i parcs i jardins. A més, es modifiquen en aquests 29 municipis els aforaments en les vetles, enterraments i cerimònies fúnebres, de manera que podran realitzar-se en tota mena d'instal·lacions, públiques o privades, amb un aforament del 30% i un límit màxim de 15 persones en espais a l'aire lliure o de 10 persones en espais tancats. En el cas d'altres celebracions com a noces o batejos, es limita l'aforament a 1/3, amb un màxim de 15 persones en espais a l'aire lliure o de 10 persones en espais tancats, entre familiars i persones reunides.



Segueix-nos en...

[INVASSAT](#) – [Facebook](#) – [Twitter](#) – [Linkedin](#) – [SlideShare](#)