



GENERALITAT  
VALENCIANA

**INVASSAT**

Institut Valencià de  
Seguretat i Salut en el Treball

SERVEI D'ASSISTÈNCIA I PROMOCIÓ  
CENTRE DE DOCUMENTACIÓ

# RECULL D'ACTUALITAT EN SEGURETAT I SALUT LABORAL

**Dijous 7 de gener de 2021**

## ACTUALITAT PREVENIONISTA

AGENDA

ALS MITJANS

DIARIS OFICIALS

AENOR-UNE

NOVETATS INVASSAT

NOVETATS OIT

NOVETATS EU-OSHA

NOVETATS INSST

ÚLTIMES INCORPORACIONS A LA BIBLIOTECA DIGITAL DE PRL

**ESPAI COVID-19**

Va deixar escrit **Zigmunt Bauman** que

"la felicitat no resideix en l'absència de problemes, sinó en la capacitat de fer-los front, combatent-los i superant-los."

L'equip que fem diàriament el **Recull**

ET DESIGEM  
FELICITAT PER A  
**2021**

Moltes gràcies per haver-nos permès  
acompanyar-te durant aquest 2020 que,  
segur, no oblidarem.

## ACTUALITAT PREVENCIONISTA

**#AMB  
RESPONSABILITAT**

# MESURES COVID-19

**DEL 7 AL 31 DE GENER**

### **CONFINAMENT PERIMETRAL DEL TERRITORI VALENCIÀ**

Únicament s'autoritzen els desplaçaments  
adequadament justificats.

### **LIMITACIÓ DE LA CIRCULACIÓ EN HORARI NOCTURN**

S'avança a les 22.00 h la restricció  
de la mobilitat nocturna.

### **HOSTALERIA I RESTAURACIÓ LIMITADA**

S'estableix el tancament a partir de les 17.00h  
i un màxim de 4 persones per taula.

### **TABAC EN TERRASSES**

Es prohibeix fumar a les terrasses d'hostaleria.

### **AFORAMENT EN COMERÇOS**

Es redueix al 30 % l'aforament en comerços  
i al 50 % en establiments essencials.

### **LIMITACIÓ DE GRUPS EN ESPAIS PÚBLICS I PRIVATS**

Es manté en 6 el nombre màxim de persones  
en trobades socials o familiars.

**xTa xMi**

900 300 555

 GENERALITAT  
VALENCIANA | TOTS  
A UNA  
VETL

NOU

Annals of Work Exposures and Health, 2020, 1–11  
doi: 10.1093/annweh/wxaa114

Review

Downloaded from https://academic.oup.com/annweh/advance-article-abstract/doi/10.1093/annweh/wxaa114/5030796 by Hospital Lluís Alcarriz de Xàtiva user on 05 January 2021

---

Review

## Occupational Asbestos Exposure and Kidney Cancer: Systematic Review and Meta-analysis of Cohort Studies

**Chris C.Y. Pang<sup>1,\*</sup>, Kevin Phan<sup>2</sup>, Md Nazmul Karim<sup>3</sup>, Afsana Afroz<sup>3</sup>, Matthew Winter<sup>4</sup> and Deborah C. Glass<sup>1</sup>**

<sup>1</sup>Monash Centre for Occupational and Environmental Health, Monash University, 553 St Kilda Road, Melbourne, VIC 3004, Australia; <sup>2</sup>Department of Surgery, Liverpool Hospital, 75 Elizabeth St, Liverpool, NSW 2170, Australia; <sup>3</sup>School of Public Health and Preventive Medicine, Monash University, 553 St Kilda Road, Melbourne, VIC 3004, Australia; <sup>4</sup>Department of Urology, Royal North Shore Hospital, Reserve Rd St Leonards, NSW 2065, Australia

\*Author to whom correspondence should be addressed. Tel: +61-3-9593-0584; e-mail: [Chris.Pang@monash.edu](mailto:Chris.Pang@monash.edu)

Submitted 28 April 2020; revised 18 October 2020; editorial decision 23 October 2020; revised version accepted 29 October 2020.

**Abstract**

**Objectives:** An estimated 125 million workers are exposed to asbestos worldwide. Asbestos is classified by the International Agency for Research on Cancer as a Group 1 carcinogen. The association between occupational asbestos exposure and kidney cancer is not well established however. This study aimed to determine the mortality and incidence of kidney cancer in workers who have been exposed to asbestos. We performed a systematic review and meta-analysis to evaluate the association between occupational asbestos exposure and kidney cancer.

**Methods:** Medline, EMBASE, and Web of Science were searched according to the Preferred Reporting Items for Systematic Reviews and Meta-Analyses (PRISMA) guidelines for articles on occupational asbestos exposure and kidney cancer. The studies reported the standardized mortality ratio (SMR) or standardized incidence ratio (SIR) of kidney cancer in workers exposed to asbestos. SMRs or SIRs with its 95% confidence interval (CI) were pooled using a fixed-effect model.

**Results:** Forty-nine cohort studies involving 335 492 workers were selected for analysis. These studies included 468 kidney cancer deaths and 160 incident cases. The overall pooled-SMR of kidney cancer was 0.95 [95% CI: 0.86–1.05], with no significant heterogeneity ( $PQ = 0.09$ ,  $I^2 = 24.87\%$ ). The overall pooled-SIR of kidney cancer was 0.95 (95% CI: 0.79–1.11), with no significant heterogeneity ( $PQ = 0.68$ ,  $I^2 = 0.00\%$ ). Subgroup analysis did not find any increased association with occupational asbestos exposure. There was no evidence of publication bias with Egger's test  $P$  values of 0.08 for mortality studies and 0.99 for incidence studies.

**Conclusions:** This systematic review and meta-analysis did not show evidence of association between occupational asbestos exposure and kidney cancer mortality or incidence.

**Keywords:** asbestos; kidney cancer; meta-analysis; occupational exposure; systematic review

---

© The Author(s) 2020. Published by Oxford University Press on behalf of the British Occupational Hygiene Society.

# VACUNA COVID-19 PFIZER-BIONTECH

### INFORMACIÓN

- **Tipo de vacuna:** ARNm que codifica la proteína S encapsulada en partículas lipídicas
- **Indicación:** población ≥16 años
- **Contraindicaciones:** alergia a componente de la vacuna o a dosis previa
- **Precauciones:** posponer en enfermedad febril aguda
- **Eficacia:** 94,6% (IC95% 89,9-97,3%) A partir del 7º día tras la 2ª dosis

NO COADMINISTRAR CON OTRAS VACUNAS, INTERVALO MÍNIMO 14 DÍAS  
 COMPLETAR LA PAUTA CON LA MISMA VACUNA A LOS 21 DÍAS

### CARACTERÍSTICAS


- **Presentación:** vial con líquido blanquecino. Contiene 5 dosis. Requiere reconstituir con suero fisiológico 0,9%
- **Pauta:** 2 dosis de 0,3 ml (0, 21 días)
- **Vía administración:** IM en Deltoides
- **Reacciones adversas:** dolor en punto inyección, cansancio, cefalea, mialgia, resfriado, fiebre, artralgia

**ALMACENAMIENTO**

- Ultracongelada (-60°C- 80°C) máximo 6 meses
- Descongelada, pero no reconstituida (2-8°C) máximo 5 días
- Diluida, a temperatura ambiente (máximo 25°C) máximo 6 horas




## GLOSSARI COVID-19



Para entender qué es lo que pasa, palabra por palabra

GENERALITAT VALENCIANA | TOTS A UNA VEU

## GLOSSARI COVID-19

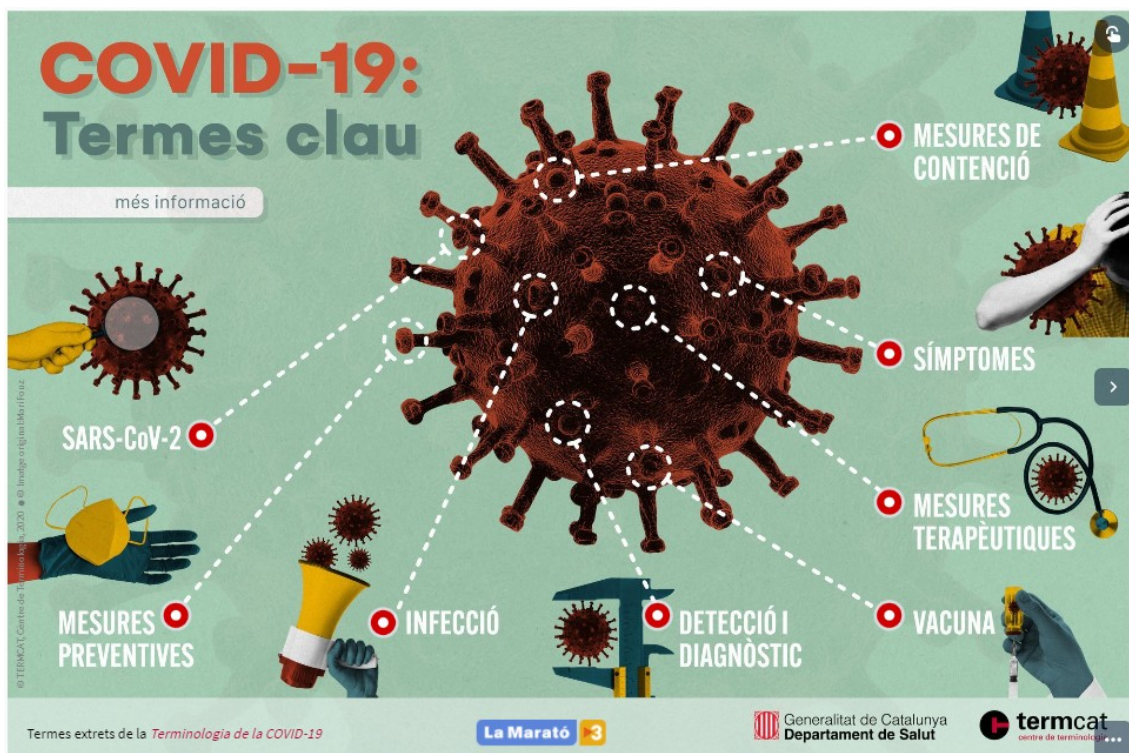


Per a entendre què és el que passa, paraula per paraula

GENERALITAT VALENCIANA | TOTS A UNA VEU

# COVID-19: Termes clau

més informació



- MESURES DE CONTENCIÓ
- SÍMPTOMES
- MESURES TERAPÈUTIQUES
- VACUNA
- DETECCIÓ I DIAGNÒSTIC
- INFECCIÓ
- MESURES PREVENTIVES
- SARS-CoV-2

Termes extrets de la *Terminologia de la COVID-19*

La Marató 3

Generalitat de Catalunya Departament de Salut

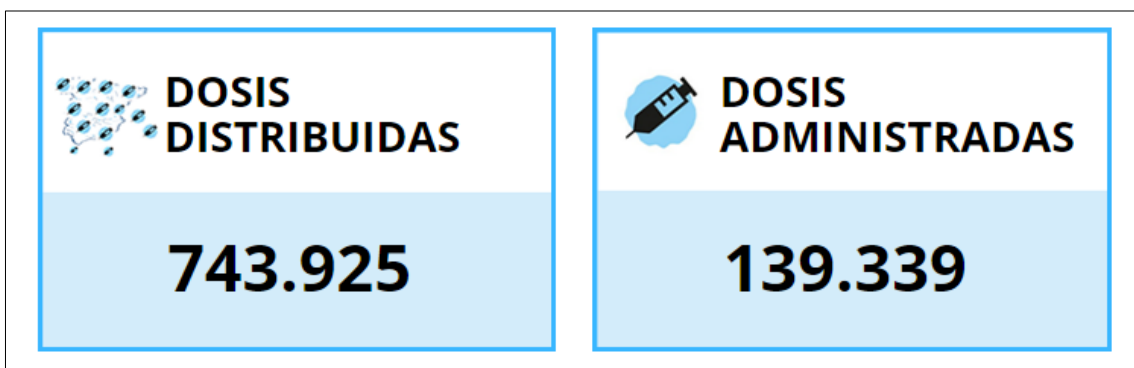
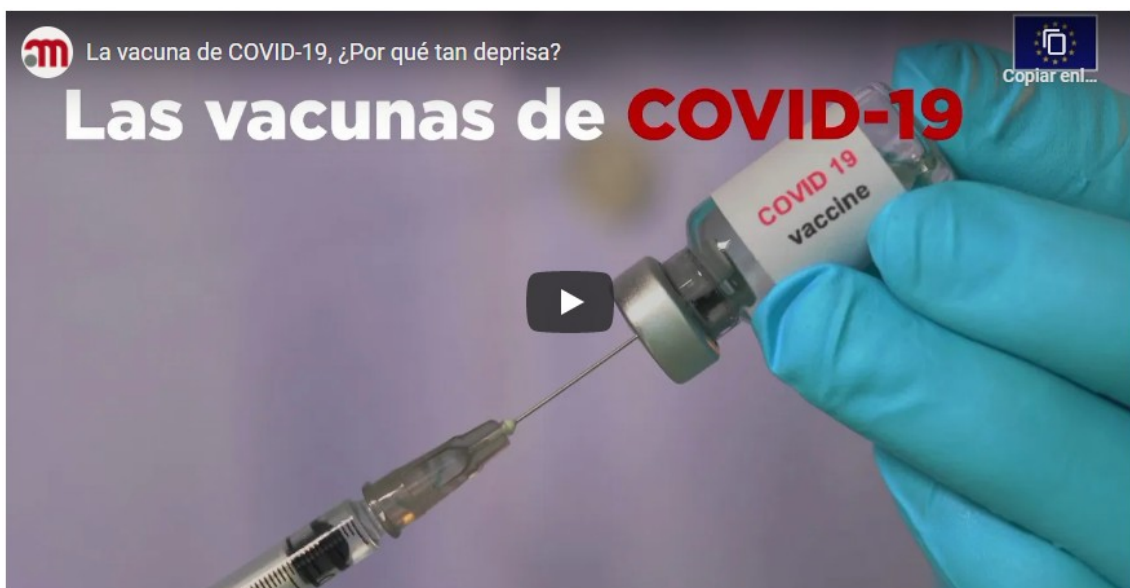
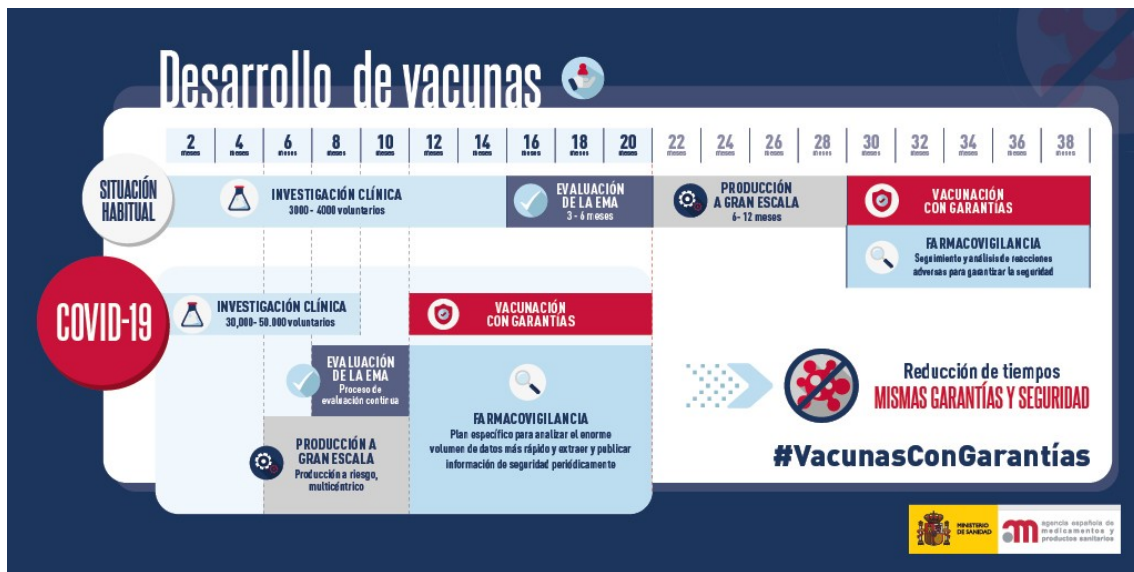
termcat centre de terminologia

xTa xMi

Informa't a:  
infocoronavirus.gva.es

900 300 555

GENERALITAT VALENCIANA | TOTS A UNA VEU



## AGENDA PREVENCIÓNISTA

---

### **XXII Congreso Mundial sobre Seguridad y Salud en el Trabajo : Prevención y Salud en el Trabajo, 19 hasta 22 septiembre 2021**

El XXII Congreso Mundial sobre Seguridad y Salud en el Trabajo es un foro mundial para fomentar la protección de la salud de los trabajadores que se lleva a cabo cada tres años en un país diferente. Líderes intelectuales y expertos de la comunidad internacional dedicada a la seguridad y salud laboral se reunirán en septiembre de 2021 para conversar sobre la Prevención en la Era de la Conectividad: Soluciones globales para conseguir seguridad y salud laboral para todos.



## ALS MITJANS

---

**La base de dades Sibil-la, gestionada pel centre de documentació de Presidència de la Generalitat, dona accés a més de 800.000 documents periodístics publicats amb posterioritat a 1992. Relacionats, fonamentalment, amb la Generalitat i la societat valenciana. També sobre el COVID-19. Aquest recurs només és accessible des de la xarxa corporativa de la Generalitat o des de llocs que accedisquen remotament a ella. Fes clic [ací](#) per a entrar en la informació relativa a [COVID-19](#)**

### **La Comunitat registra un exceso de 470 muertes durante diciembre**

El repunte de la pandemia de coronavirus a finales de 2020 ha vuelto a «trastocar» las cifras esperadas de mortalidad en la Comunitat Valenciana dejando 470 decesos más de los esperados para el periodo comprendido entre el 1 y el 20 de diciembre. Así se desprende del último informe de Vigilancia de los excesos de mortalidad por todas las causas que el Centro Nacional de Epidemiología (CNE) realiza basándose en el Sistema de Monitorización de la Mortalidad diaria (MoMo)...El detalle ofrecido por el informe del Centro Nacional de Epidemiología apunta a que en su mayoría eran personas de más de 74 años, 344; mientras que algo más de setenta tenían entre 65 y 74 años y solo 66 estaban por debajo de 65 años.

<https://www.levante-emv.com/comunitat-valenciana/2021/01/07/comunitat-registra-exceso-470-muertes-27127676.html>

### **Nuevas medidas en la Comunitat Valenciana tras las fiestas navideñas**

Las nuevas medidas en València no se han hecho esperar. La víspera de Reyes el presidente Ximo Puig ha anunciado una batería de nuevas restricciones para frenar la expansión de la covid-

19 ante la tercera ola de la pandemia. Por ello, la Generalitat Valenciana ha decidido confinar los municipios con mayor incidencia del virus, adelantar el toque de queda a las 22 horas, reducir el aforo de las terrazas y adelantar el cierre de la hostelería a las 17 horas.

<https://www.levante-emv.com/comunitat-valenciana/2021/01/06/nuevas-medidas-valencia-coronavirus-castellon-alicante-cierre-confinamiento-27055766.html>

### **El confinamiento de Alfafar, Sedaví y Benetússer impedirá el acceso a Ikea y toda el área comercial**

Los ayuntamientos de Alfafar, Benetússer, Massanassa, Llocnou de la Corona y Sedaví –todos ellos, junto a otros 24 municipios más de la Comunitat Valenciana, confinados a partir de la medianoche de este jueves– han acordado que su área comercial también pase a estar confinada. Esto supone que se impedirá el acceso a la zona de comercios –lo que incluye Ikea– a todos aquellos que no formen parte del núcleo poblacional conjunto de estas localidades. Es decir, no se podrá acceder, por ejemplo, desde València capital. La decisión se ha tomado por unanimidad entre los alcaldes de los cinco municipios, de diferente signo político –y junto a los responsables de la Policía Local y la Guardia Civil de Alfafar–, durante una reunión telemática.

<https://valenciaplaza.com/el-confinamiento-de-alfafar-sedavi-y-benetusser-impedira-el-acceso-a-ikea-y-al-area-comercial>

### **Clamor unánime contra la cabalgata de Ribó por agravar el riesgo de contagio**

Nunca una cabalgata de Reyes había dado tanto de qué hablar en Valencia. Las aglomeraciones que se vivieron en la plaza del Ayuntamiento en la tarde del día 5 desembocaron ayer en algo complicado de conseguir por estos pagos: unanimidad. En este caso, no sólo desde todos los partidos políticos sino que desde el sector sanitario, el mundo vecinal o la hostelería se criticaron con dureza las imágenes vistas ayer frente al edificio consistorial.

<https://www.lasprovincias.es/valencia-ciudad/clamor-unanime-cabalgata-20210106194438-nt.html>

### **Sanidad pide a la privada que desprograme actividad quirúrgica por la presión asistencial**

VALÈNCIA. La situación generada por la pandemia de la covid sigue empeorando con el paso de los días y, como ya se preveía, tras las fiestas el número de contagios, fallecimientos y hospitalizados se ha disparado culminando este martes pre-Reyes con récord absoluto: 3.930 nuevos casos y 85 muertes por coronavirus. Tal y como apuntaba el presidente del Generalitat, Ximo Puig, en la última semana las hospitalizaciones han subido un 52% y, a día de hoy, los centros valencianos cuentan con 2.079 personas ingresadas por covid, de los que 331 se encuentran en UCI. Con este escenario, desde la Conselleria de Sanidad han empezado a solicitar a los centros privados que inicien la desprogramación de la actividad quirúrgica no urgente ante la necesidad de camas por la presión asistencial.

<https://valenciaplaza.com/sanidad-pide-a-la-privada-que-desprograme-actividad-quirurgica-por-la-presion-asistencial>

### **El CSIF denuncia que a los trabajadores del Hospital Clínico no se les ha realizado las pruebas PCR pese a informar de tres casos positivos en la cocina del hospital**

VALÈNCIA. El CSIF ha denunciado este lunes que a los trabajadores de la cocina del Hospital Clínico Universitario no se les hayan realizado las pruebas PCR pese a informar de tres casos positivos en la cocina del hospital. Según ha señalado el delegado de CSIF en el Hospital Clínico, Manuel Rodríguez, el problema "se ha arrastrado más de una semana", puesto que fue entonces cuando apareció un primer positivo, pero no se realizó las PCR al resto de los trabajadores de la cocina, ya que "no entraba dentro del protocolo". Rodríguez, que ha calificado de "negligente" esta actuación, ha demandado que se les realice la PCR a todos los trabajadores de la cocina del Hospital Clínico, puesto que estas personas "están en contacto



con la alimentación y con las distintas plantas del hospital, ya que trasladan las bandejas y los menús diariamente a los pacientes".

<https://www.elperiodicodeaqui.com/epda-noticias/el-csif-denuncia-que-a-los-trabajadores-del-hospital-cl-nico-no-se-les-ha-realizado-las-pruebas-pcr-pese-a-informar-de-tres-casos-positivos-en-la-cocina-del-hospital/234670>

### **El CESM recurre la resolución de Sanidad que limita los permisos y vacaciones de los sanitarios**

ALICANTE. El sindicato médico CESM-CV ha presentado un recurso Contencioso-Administrativo contra la Resolución del pasado 24 de noviembre de 2020, de la Conselleria de Sanidad, por la que se acuerda la adopción de medidas para garantizar la capacidad del Sistema Valenciano de Salud de la Comunitat Valenciana en materia de recursos humanos, frente a la pandemia provocada por la Covid-19, publicada en el DOGV el pasado 27 de noviembre de 2020. Según ha anunciado en un comunicado, el sindicato médico ha solicitado como medida cautelar la suspensión de su aplicación, por considerar que "atenta de una manera flagrante contra los derechos de los empleados públicos sanitarios médicos, al volver a atentar contra derechos tan básicos como su jornada de trabajo y descanso, permisos, licencias y vacaciones, así como de reducciones de jornada...

<https://alicantepiazza.es/el-cesm-recurre-la-resolucion-de-sanidad-que-limita-los-permisos-y-vacaciones-de-los-sanitarios>

### **El STEPV urge abordar en el Foro Educativo la pandemia**

ALICANTE. Ante las nuevas medidas restrictivas anunciadas por el presidente de la Generalitat, Ximo Puig, y la consellera de Sanidad, Ana Barceló, para el conjunto de la población en la Comunidad a partir de hoy mismo, el sindicato mayoritario de profesores de la enseñanza pública, STEPV, pide que se adopten también nuevas medidas en el sector de la educación, para lo que urge que se reúna el Foro Educativo...También reclaman la reunión urgente de los Comités de Seguridad y Salud Laboral esta semana para analizar la situación e implementar nuevas medidas. Los delegados se refieren a que se dote de más equipos de protección a los centros y que se debe tener en cuenta que la ola de frío «compromete la ventilación de las aulas».

<https://www.informacion.es/alicante/2021/01/06/stepv-urge-abordar-foro-educativo-27120977.html>



### **La residencia de Elche que el Síndic ha pedido rescatar registra al menos 24 positivos**

Menos de dos semanas después de que el Síndic de Greuges, Ángel Luna, pidiera a la consellera Mónica Oltra el rescate de la residencia Altabix, en Elche, con 104 usuarios, al detectar irregularidades y problemas en la gestión (en manos de una concesionaria), se ha declarado un brote de al menos 24 casos (otras fuentes lo elevan hasta los 27), que ayer denunció la Asociación por los Derechos y el Bienestar de los Ancianos en Residencias (ADBAR). El colectivo también ha solicitado la intervención de la Fiscalía y ha pedido al Ayuntamiento «que nos ayude».

<https://www.informacion.es/elche/2021/01/06/exigen-unidad-militar-emergencias-vuelva-27101583.html>

**«La vacunación es voluntaria pero acabará siendo casi obligatoria»**

VALENCIA. Juan José Tirado, enfermero y doctor en Ciencias de la Salud con cuatro especialidades distintas, preside el Consejo de Enfermería de la Comunitat (Cecova) desde el pasado mes de marzo, justo cuando irrumpió la pandemia de Covid-19 en la región. Y diez meses después, los profesionales de enfermería son los encargados de administrar la vacuna para erradicar el virus. Después de ser el colectivo sanitario más afectado por los contagios tienen en sus manos el arma para vencer al coronavirus, por lo que, ahora más si cabe, «es necesario potenciar el papel de las enfermeras en colegios, centros de salud y residencias».

<https://www.lasprovincias.es/comunitat/vacunacion-voluntaria-acabara-20210107005903-ntvo.html>

### **La Agencia Europea del Medicamento aprueba la autorización de la vacuna de Moderna**

El Comité de Medicamentos Humanos (CHMP, por sus siglas en inglés) de la Agencia Europea del Medicamento (EMA, por sus siglas en inglés) ha otorgado la autorización condicional de comercialización a la vacuna de Moderna contra el Covid-19 a partir de los 18 años. La decisión se produce después de una reunión mantenida este lunes y en la que no se alcanzó ninguna conclusión al respecto. Según ha informado este miércoles la agencia en un comunicado, la decisión de autorizar la vacuna se ha adoptado tras realizar una "minuciosa evaluación" de los datos sobre la calidad, seguridad y eficacia de la vacuna. Así, la Agencia Europea del Medicamento ha recomendado por consenso que la Comisión Europea conceda una autorización de comercialización condicional formal, como ya lo hizo hace unas semanas con la vacuna de Pfizer y BioNTech.

<https://valenciaplaza.com/la-agencia-europea-del-medicamento-aprueba-la-autorizacion-de-la-vacuna-de-moderna>

### **Funcionarios de la cárcel de Soto del Real denuncian que les obligan a compartir chalecos antiimpactos pese al Covid**

MADRID. Funcionarios del Departamento de Aislamiento de la cárcel de Soto del Real han denunciado este martes que se ven obligados a compartir chalecos antiimpacto, "a pesar del riesgo que supone de contagio de la Covid". Esta situación afecta, según ha apuntado la asociación 'Tu Abandono Me Puede Matar', a unos 25 funcionarios, que son los que prestan su servicio en dicho departamento, en 8 turnos de trabajo de 24 horas. Los chalecos antiimpacto se deben portar de manera obligatoria para interactuar con los internos primeros grados alojados en dicho departamento. La asociación denunció la situación hace unos meses, pero no fue hasta hace una semana cuando se recibió contestación al respecto "sin plasmar solución alguna".

<https://www.lavanguardia.com/local/madrid/20210105/6167813/funcionarios-carcel-soto-real-denuncian-les-obligan-compartir-chalecos-antiimpactos-pese-covid.html>

RECORDA

## Recomanacions per a previndre el contagi en reunions familiars o d'amics



Quines ganes  
de reunir-nos!!!!

Fem-ho amb  
precaució

### 1. Prepara la reunió

---

-  Millor reunir-nos a l'aire lliure, en terrasses i en xicotets grups.
-  Calculem bé quantes persones poden estar en la taula mantenint les distàncies de seguretat. Millor no convidar a molta gent.
-  Reforcem la neteja i ventilació de les zones comunes, mobiliari i banys.
-  Preparem gel hidroalcohòlic a la vista per a llocs clau (entrada, cuina).
-  No allarguem les reunions.

### 2. En el lloc de trobada

### 3. En la taula

### Los funcionarios de prisiones reclaman a Interior ser priorizados en la campaña de vacunación por considerarse personal de riesgo

as primeras dosis de la vacuna frente al Covid-19 han llegado a España, iniciándose la vacunación el pasado 27 de diciembre. De esta forma se reducirá el riesgo de infección por SARS-Cov-2, virus causante de la enfermedad por coronavirus. El plan de vacunación presentado por el Gobierno contempla 15 grupos de riesgo que se irán vacunando en tres fases, de enero a junio. Los funcionarios de prisiones han solicitado al Ministerio del Interior, que se concreten las actuaciones por las que se les vacune contra el coronavirus durante la primera etapa. El pasado lunes 4 de enero presentaron un escrito ante la Secretaría General de Instituciones Penitenciarias a través de la Central Sindical Independiente y de Funcionarios (CSIF), el sindicato más representativo de las Administraciones Públicas.

<https://www.elconfidencialdigital.com/articulo/seguridad/funcionarios-prisiones-reclaman-interior-ser-priorizados-campana-vacunacion-ser-personal-riesgo/20210105133638202410.html>

### Así funcionan las vacunas contra la Covid-19 aprobadas en el radar de la UE

La vacuna de Pfizer y BioNTech y la de Moderna son las dos primeras contra el Covid-19 cuya comercialización se ha aprobado en la Unión Europea, y Bruselas ha adquirido 460 millones de dosis de ambas, pero: ¿cómo funcionan y en qué se diferencian del resto?. Las vacunas funcionan "preparando el sistema inmunológico de una persona", es decir, las defensas naturales del cuerpo humano, "para reconocer y defenderse" contra una enfermedad específica, en este caso, la generada por el SARS-CoV-2... Tanto la vacuna de Pfizer y BioNTech como la de Moderna, ambas autorizadas por la Agencia Europea del Medicamento (EMA) y que han obtenido la licencia de la Comisión, utilizan ARN mensajero. "Este tipo de vacunas contienen parte de las 'instrucciones' del virus que causa la covid-19", explica la Comisión

Europea, lo que "permite que las propias células del cuerpo produzcan una proteína que es única del virus".

<https://www.informacion.es/internacional/2021/01/06/funcionan-vacunas-covid-19-aprobadas-27118134.html>

### **¿El momento del empoderamiento de los técnicos de prevención?**

Ahora que está a punto de cumplirse un año desde que comenzaron a llegar a la vieja Europa los primeros escarceos del Coronavirus y que en nuestro lenguaje se han colado algunos conceptos como pandemia, mascarilla, distanciamiento social, desescalada, confinamiento o "allegados", es un buen momento para echar la vista atrás y analizar la figura del responsable de prevención de riesgos laborales en la empresa, pues puede tener notable importancia en la judicialización en muchos ámbitos que se está ya produciendo derivada de la gestión de COVID-19, así como en la futura legislación que afecte a la gestión de prevención de riesgos laborales.

<https://www.legaltoday.com/practica-juridica/derecho-social-laboral/prevencion-riesgos-laborales/el-momento-del-empoderamiento-de-los-tecnicos-de-prevencion-2021-01-07/>

### **Cincuenta mil trabajadores españoles son explotados en Holanda: "Podría ser el laboratorio europeo de nuevas formas de empleo"**

Hacia años que la embajada en La Haya recibía centenares de denuncias de trabajadores españoles que se encontraban en Holanda. El Gobierno desconocía lo que ocurría, por lo que el Ministerio de Asuntos Exteriores convocó una beca para estudiar los hechos. La investigación comenzó en 2017 y tres años después ha desvelado lo que podría ser el laboratorio europeo de la nueva contratación laboral. Una pista: el trabajador vale lo que vale su fuerza de trabajo, ni más ni menos. Esta tesis, defendida por los autores del informe, encuentra fundamento al atender a las conclusiones de la investigación, ahora publicada por la Fundación 1º de Mayo. Hasta 50.000 españoles viven en Holanda prestando sus servicios en empresas de logística, un lugar al que llegaron convencidos de que allí encontrarían el trabajo que no encuentran en España.

<https://www.elsaltodiario.com/precariedad/cincuenta-mil-trabajadores-espanoles-explotados-holanda>

### **Jupol y SUP vuelven a pedir PCR para los policías desplazados por crisis migratoria de Canarias tras fallecer un agente**

Los sindicatos policiales Jupol y SUP han lamentado el fallecimiento por covid-19 de un agente de la UIP de Policía Nacional de Málaga que participó en un servicio en la crisis migratoria de Canarias y han vuelto a exigir este martes que se hagan pruebas PCR a todos los policías nacionales desplazados en comisiones de servicio a su regreso. Así, desde SUP han indicado a Europa Press que tras el fallecimiento de este policía se realizaron gestiones y se consiguió que se les hiciera la PCR a otros cuatro compañeros de la misma furgoneta del agente, los cuales "han dado negativo", pero han lamentado que al resto de los desplazados desde Málaga que llegaron de Canarias "con el antígeno se ha dado por bueno.

[https://www.vozpopuli.com/espana/jupol-sup-policias-canarias\\_0\\_1425758240.html](https://www.vozpopuli.com/espana/jupol-sup-policias-canarias_0_1425758240.html)

**Fins el 31 de gener 2021**

## Noves Mesures COVID-19

GENERALITAT VALENCIANA

|   |   |  |
|---|---|--|
| <b>Confinament perimetral del territori valencià</b><br>Únicament s'autoritzaran els desplaçaments adequadament justificats | <b>Limitació de la circulació en horari nocturn</b><br>S'avança a les 10 de la nit la restricció de la mobilitat nocturna | <b>Hostaleria i restauració limitada</b><br>S'estableix el tancament de l'hostaleria a partir de les 5 de la vesprada i un màxim de 4 persones per taula |
| <b>Tabac en terrasses</b><br>Es prohibeix fumar a les terrasses dels locals d'hostaleria                                    | <b>Aforament en comerços</b><br>Es redueix al 30% l'aforament als comerços i al 50% en establiments essencials            | <b>Limitació de grups en espais públics i privats</b><br>Es manté en 6 el número màxim de persones en trobades socials o familiars                       |

En vigor a partir del 7 de enero gva.es

### El ISPLN pone en marcha la campaña 'En salud laboral, eres una pieza clave'

El Instituto de Salud Pública y Laboral de Navarra (ISPLN) ha puesto en marcha la campaña 'En salud laboral, eres una pieza clave', en la que se apela a la responsabilidad de todos los agentes implicados en la prevención de riesgos laborales. La iniciativa, que se puso en marcha en el año 2019 y ha tenido continuidad en el año 2020, consiste en la emisión de doce mensajes, por diferentes canales, que inciden en un aspecto concreto de la prevención. En esta edición, a los mensajes habituales dirigidos a empresas, mandos intermedios y trabajadores sobre la importancia de implantar una cultura preventiva se han unido otros ligados directamente a la repercusión que ha tenido la pandemia de covid-19 en los ámbitos de la salud y las relaciones laborales.

<https://www.rrhhpress.com/mundo-prl/51245-el-ispln-pone-en-marcha-la-campana-en-salud-laboral-eres-una-pieza-clave>


### Fobia a volver al trabajo y enfermar de Covid-19

Expertos en psicología advierten del auge de fobias ante la pandemia como la hafefobia o miedo a ser tocado, que nace del miedo irracional que aflora al relacionar de manera prolongada el contacto físico con el contagio del coronavirus. En algunas personas este problema se acentúa si durante el confinamiento pudieron teletrabajar. Muchos trabajadores no tuvieron tiempo de tomar miedo al virus, y si existía no tenían más remedio que acudir a su puesto de trabajo (trabajos esenciales y que no podía realizarse desde casa) Pero, ¿qué puede suponer convivir con ese temor en estos momentos? Algunos sienten angustia por estar en un ERTE y otros, sienten agobio cada día al ir al trabajo.

<https://www.pymesya autonomos.com/actualidad/fobia-a-volver-al-trabajo-enfermar-covid-19>



**NOU**



**ASEPEYO**

prevención | Buenas prácticas

**Calentamiento, pausas y estiramientos en el ámbito laboral**  
(Extremidades superiores)  
Hábitos saludables en la empresa

# USO SEGURO DE CUATRICICLOS EN AGRICULTURA



QUAD



BUGGY



## HOMOLOGACIÓN

Los fabricantes pueden homologar estos vehículos (quad y buggy) conforme a dos esquemas independientes en función de su diseño y uso previsto:

### Reglamento (UE) 168/2013

(Homologación de vehículos de dos o tres ruedas y cuatriciclos)

El quad y el buggy pueden estar homologados conforme a la categoría L.  
**QUAD:** vehículo destinado fundamentalmente para desplazarse sobre superficies no pavimentadas, con un sillín (conductor sentado a horcajadas) y un manillar.  
**BUGGY:** vehículo provisto de volante, pedales, asientos yuxtapuestos, ROPS y cinturón de seguridad, destinado fundamentalmente para desplazarse sobre superficies no pavimentadas. Suele disponer de una caja trasera.

El quad no está equipado con ROPS ni cinturón de seguridad.

### Reglamento (UE) 167/2013

(Homologación de vehículos agrícolas o forestales)

El quad y el buggy pueden estar homologados conforme a la categoría T.  
**TRACTOR:** vehículo cuya función reside esencialmente en su potencia de tracción y que está especialmente concebido para arrastrar, empujar, transportar y accionar determinados equipos intercambiables que están destinados a usos agrícolas o forestales, o para arrastrar remolques o equipos agrícolas o forestales.

El tractor con una masa inferior o igual a 400 kg no está equipado con ROPS ni cinturón de seguridad.

## MEDIDAS DE SEGURIDAD



## DOGV

---

**Consulta també Normativa aprovada per la Generalitat en relació amb la pandèmia per coronavirus Covid-19, en el DOGV. Fes clic [ací](#) per a entrar.**

Nº 8990bis

### **Vicepresidència i Conselleria d'Igualtat i Polítiques Inclusives**

RESOLUCIÓ de 5 de gener de 2021, de la Vicepresidència i Conselleria d'Igualtat i Polítiques Inclusives, per la qual s'estableix el Pla d'actuació en els centres i recursos dirigits a persones amb diversitat funcional o problemes de salut mental de la Comunitat Valenciana, en el context de crisi sanitària ocasionada per la Covid-19. [2021/80]

[http://www.dogv.gva.es/datos/2021/01/07/pdf/2021\\_80.pdf](http://www.dogv.gva.es/datos/2021/01/07/pdf/2021_80.pdf)

### **Vicepresidència i Conselleria d'Igualtat i Polítiques Inclusives**

RESOLUCIÓ de 5 de gener de 2021, de la Vicepresidència i Conselleria d'Igualtat i Polítiques Inclusives, per la qual s'estableix el Pla d'actuació en les residències de persones majors dependents, els centres de dia, els habitatges tutelats i els CEAM/CIM i centres assimilats de la Comunitat Valenciana, en el context de crisi sanitària ocasionada per la Covid-19. [2021/81]

[http://www.dogv.gva.es/datos/2021/01/07/pdf/2021\\_81.pdf](http://www.dogv.gva.es/datos/2021/01/07/pdf/2021_81.pdf)

## BOE

---

Nº 5

### **Medicamentos**

Resolución de 15 de diciembre de 2020, de la Agencia Española de Medicamentos y Productos Sanitarios, por la que se modifica la Resolución de 19 de junio, de la Agencia Española de Medicamentos y Productos Sanitarios, por la que se establecen los medicamentos considerados esenciales en la gestión de la crisis sanitaria ocasionada por el COVID-19, en virtud de lo dispuesto en el artículo 19.1 del Real Decreto-ley 21/2020, de 9 de junio, de medidas urgentes de prevención, contención y coordinación para hacer frente a la crisis sanitaria ocasionada por el COVID-19.

[https://www.boe.es/diario\\_boe/txt.php?id=BOE-A-2021-150](https://www.boe.es/diario_boe/txt.php?id=BOE-A-2021-150)

## DOUE

---

Sense novetats

## NOVETATS AENOR – NORMES UNE

---

### NORMES PUBLICADES RECENTMENT

- UNE-EN ISO 11737-2:2020 Esterilización de productos para la salud. Métodos microbiológicos. Parte 2: Ensayos de esterilidad efectuados para la definición, validación y mantenimiento de un proceso de esterilización. (ISO 11737-2:2019). 2020-12-16
- UNE 204006:2020. Uso de guantes aislantes para maniobras en instalaciones eléctricas de alta tensión. 2020-12-09
- UNE-EN ISO 21420:2020. Guantes de protección. Requisitos generales y métodos de ensayo. (ISO 21420:2020). 2020-11-18
- UNE-EN ISO 9241-110:2020 (RATIFICADA). Ergonomía de interacción persona-sistema. Parte 110: Principios de diálogo (ISO 9241-110:2020) (Ratificada por la Asociación Española de Normalización en noviembre de 2020.). 2020-11-01
- UNE-EN 17092-1:2020. Prendas de protección para motociclistas. Parte 1: Métodos de ensayo. 2020-11-04
- UNE-EN 17092-3:2020. Prendas de protección para motociclistas. Parte 3: Prendas de clase AA. Requisitos. 2020-11-04
- UNE-EN 17092-2:2020. Prendas de protección para motociclistas. Parte 2: Prendas de clase AAA. Requisitos. 2020-11-04
- UNE-EN 17092-4:2020. Prendas de protección para motociclistas. Parte 4: Prendas de clase A. Requisitos. 020-11-04
- UNE-EN 17092-5:2020. Prendas de protección para motociclistas. Parte 5: Prendas de clase B. Requisitos. 2020-11-04
- UNE-EN 17092-6:2020. Prendas de protección para motociclistas. Parte 6: Prendas de clase C. Requisitos. 2020-11-04
- UNE-EN IEC 60331-1:2020. Ensayos para cables eléctricos en condiciones de fuego. Integridad del circuito. Parte 1: Método de ensayo de fuego con impacto a una temperatura de al menos 830 °C para cables de tensión asignada de hasta 0,6/1,0 kV inclusive y con un diámetro total superior a 20 mm. 2020-11-04

### NORMES ANUL·LADES RECENTMENT

- UNE-EN ISO 11737-2:2010 Esterilización de productos sanitarios. Métodos microbiológicos. Parte 2: Ensayos de esterilidad efectuados para la definición, validación y mantenimiento de un proceso de esterilización. (ISO 11737-2:2009). 2020-12-16
- UNE 204006:2017. Uso de guantes aislantes para maniobras en instalaciones eléctricas de alta tensión. 2020-12-09
- UNE-EN 420:2004+A1:2010. Guantes de protección. Requisitos generales y métodos de ensayo. 2020-11-18
- UNE-EN 420:2004+A1:2010 ERRATUM:2011. Guantes de protección. Requisitos generales y métodos de ensayo. 2020-11-18
- UNE-EN ISO 9241-110:2006. Ergonomía de interacción persona-sistema. Parte 110: Principios de diálogo (ISO 9241-110:2006). 2020-11-01
- UNE-EN 469:2006. Ropa de protección para bomberos. Requisitos de prestaciones para la ropa de protección en la lucha contra incendios. Fecha baja: 2020-10-01
- UNE-EN 469:2006/1M:2007 Ropa de protección para bomberos. Requisitos de prestaciones para la ropa de protección en la lucha contra incendios. Fecha baja: 2020-10-01
- UNE-EN 469:2006 Ropa de protección para bomberos. Requisitos de prestaciones para la ropa de protección en la lucha contra incendios. 2020-10-01
- UNE-EN 469:2006/1M:2007 Ropa de protección para bomberos. Requisitos de prestaciones para la ropa de protección en la lucha contra incendios. Fecha baja: 2020-10-01

## NOVETATS INVASSAT



### Fitxes d'Investigació d'Accidents FIA [[WWW](#)]

- Accident greu per **caiguda d'altura en el muntatge i desmuntatge** d'elements prefabricats (escenaris, hivernacles, places de bous, etc.) 30.11.2020 [[PDF val](#)] [[PDF cas](#)]

### Estadístiques de l'INVASSAT [[WWW](#)]

- Datos de **siniestralidad laboral en la Comunitat Valenciana y comparativa con el resto de España** y otras Comunidades Autónomas Enero-octubre 2019 - Enero-octubre 2020 19.11.2020 [[PDF](#)]
- Estadística d'**accidents de treball**. Novembre 2019-Octubre 2020 [[PDF](#)]
- Estadística de **malalties professionals**. Novembre 2019-Octubre 2020 [[PDF](#)]

### SPRL de la Generalitat

- Mesures tècniques preventives per a garantir la qualitat d'aire interior enfront de l'exposició al coronavirus (SARS-CoV-2) : **Ventilació** 16.11.2020 [[PDF val](#)] [[PDF cas](#)]

### Observatori de Seguretat i Salut Laboral de la Comunitat Valenciana [[WWW](#)]

- Caracterització de la **seguretat viària laboral** en la Comunitat Valenciana 2019 14.12.2020 [[PDF val](#)] [[PDF cas](#)]
- Anàlisis de **accidentes de trabajo en empresas incluidas en el Plan de actuación contra la siniestralidad** laboral de la Comunitat Valenciana 2017 10.11.2020 [[PDF cas](#)]

### Apunts tècnics de l'INVASSAT [[WWW](#)]

- Comercialització de **màquines** : claus per a una adquisició sense sorpreses 21.12.2020 [[PDF val](#)] [[PDF cas](#)]
- Protocol de descontaminació per a treballs amb **amiant** 16.11.2020 [[PDF val](#)] [[PDF cas](#)]

### Alerta INVASSAT [[WWW](#)]

- Equips de protecció individual front COVID-19 - **màscare no conformes** 18.12.2020

### Butlletins de novetats

- **Butlletí de novetats** en seguretat i salut laboral de l'INVASSAT 11.2020 [[PDF](#)]



## NOVETATS OIT

---

### **NOU** "Voces": Personas e historias de la vida real del mundo del trabajo

GINEBRA (OIT Noticias) – La Organización Internacional del Trabajo (OIT) lanzará una nueva plataforma multimedia que narra las experiencias directas de personas en el corazón del mundo del trabajo.

[https://www.ilo.org/global/about-the-ilo/newsroom/news/WCMS\\_765706/lang--es/index.htm](https://www.ilo.org/global/about-the-ilo/newsroom/news/WCMS_765706/lang--es/index.htm)

### **2020: Mirando atrás, siguiendo adelante**

Ahora que 2020 llega a su fin, la OIT explora cómo su enfoque centrado en el ser humano abordó los desafíos de un año sin precedentes. Obtenga más información sobre la respuesta de la OIT a la pandemia de COVID-19 y los crisis múltiples en todo el mundo: [www.ilo.org](http://www.ilo.org)

[https://www.ilo.org/global/about-the-ilo/multimedia/video/institutional-videos/WCMS\\_765035/lang--es/index.htm](https://www.ilo.org/global/about-the-ilo/multimedia/video/institutional-videos/WCMS_765035/lang--es/index.htm)

#### COVID-19 y el mundo del trabajo


## Respuestas políticas nacionales

Los países están aplicando medidas sin precedentes para hacer frente a la propagación de la enfermedad y mitigar sus efectos adversos en la economía y en el mercado laboral.

Descubra las medidas aplicadas por gobiernos, organizaciones de empleadores y de trabajadores, y por la OIT en **188 países y territorios**.

La información está disponible en uno de los idiomas oficiales de la OIT (español, francés o inglés), según el país.

### Buscar por países y por territorios

Search 



Baixa l'aplicació RadarCOVID

**Protegeix-te i  
protegeix els teus**

## NOVETATS EU-OSHA

---

### **NOU** TME relacionados con el trabajo: conocer los hechos y las cifras para actuar

¿Sabe que los trastornos musculoesqueléticos (TME) son el primer problema de salud de las personas trabajadoras en los lugares de trabajo de Europa, con un impacto sustancial en la salud, las empresas y las economías nacionales? En una sección especializada del sitio web de la campaña «Relajemos las cargas» encontrará todo lo que precisa saber sobre la naturaleza y el alcance del problema y el argumento económico para abordar en una empresa los TME en el lugar de trabajo.

<https://osha.europa.eu/es/highlights/work-related-msds-knowing-facts-and-figures-act>

### **Food production and sale sector: Twelve OiRA tools for a proper risk assessment**

OiRA tools tailored for bakeries, butchers, horticultural and dairy production enable small and medium-sized enterprises in the sectors assess specific occupational risks, as required by law. The preventive measures proposed help to eliminate or reduce the identified risks.

<https://osha.europa.eu/es/oshnews/food-production-and-sale-sector-twelve-oiira-tools-proper-risk-assessment>

## Directivas europeas sobre salud y seguridad en el trabajo



**RECORDA**

## NOVETATS INSST

**NOU** **Infografías de Salud Laboral. Novedades** Es habitual que una situación pueda evaluarse de forma numérica con más de un indicador estadístico, o que necesite varios para hacerlo de forma adecuada.

### Poster. Uso seguro de cuatriciclos en agricultura

Este cartel informa acerca de la reglamentación de homologación aplicable a los cuatriciclos (quad y buggy) y de las medidas de seguridad recomendadas durante su uso.

**Trabajos premiados "FP: lidera la prevención"** En el marco de la Semana Europea de la Formación Profesional 2020, el INSST en colaboración con la EU-OSHA y la Red Española de Seguridad y Salud en el Trabajo, ha puesto en marcha el proyecto "FP: Lidera la Prevención" (OSH VET) con el objetivo de contribuir a que el alumnado que se encuentra desarrollando los estudios de Formación Profesional pueda consolidar una verdadera cultura preventiva que contribuya a su desempeño profesional en condiciones de seguridad y salud.

## INSST - Espacio COVID-19

<https://www.insst.es/espacio-campana-covid-19>

Vídeos sobre Equipos de Protección Individual (EPI) [[WWW](#)]

- [Desinfectantes y métodos de desinfección frente al SARS-Cov-2 \(Compendio no exhaustivo de fuentes de información\) \(actualitzat 27.10.20\)](#)
- [Procedimiento de actuación para los servicios de PRL frente a la exposición al COVID-19 \(SARS-CoV-2\) \(actualitzat 21.12.2020\)](#)
- [PRL vs. COVID-19. Compendio no exhaustivo de fuentes de información](#) (actualitzat 30.06.2020)
- Directrices de buenas prácticas para prevenir el riesgo de exposición laboral al coronavirus SARS-CoV-2 por actividades/sectores [[WWW](#)]
- 

## Infografías "Salud laboral"

**RECORDA**

### Accidentes laborales de tráfico (ALT)




Accidentes laborales de tráfico (ALT). Datos año 2019.



Accidentes laborales de tráfico (ALT). Datos año 2018.



Accidentes laborales de tráfico (ALT). Datos año 2017.




# ACTUACIÓN ANTE UN ACCIDENTE (PAS)

**P** **Proteger**  
a sí mismo.  
al accidentado.

**A** **Avisar**  
a los responsables de obra (accidentes leves).  
al 112 (accidentes graves y muy graves) y  
después a los responsables de obra.

**S** **Socorrer**  
Actuar solo si tienes los conocimientos necesarios.  
Permanecer junto al accidentado y vigilar su pulso y respiración.  
Realizar la RCP si es necesario.  
Esperar la ayuda externa.



## Y ADEMÁS, ¡RECUERDA!

- Mantener la calma en todo momento y actuar rápidamente.
- No mover al herido si no es imprescindible.
- No dejar nunca solo al accidentado.
- No socorrer si no se dispone de los conocimientos necesarios.

Proyecto nº AS-0062/2015

En la Asociación de:  
**FUNDACIÓN LABORAL DE LA CONSTRUCCIÓN**  
**FUNDACIÓN PARA LA PREVENCIÓN DE RIESGOS LABORALES**

El contenido de esta publicación es responsabilidad exclusiva de la entidad que la emite y no refleja necesariamente la opinión de la Fundación para la Prevención de los Riesgos Laborales.

## ÚLTIMES INCORPORACIONS A LA BIBLIOTECA DIGITAL DE PRL

---

**UGT. Secretaría de Salud Laboral y Medio Ambiente.** [\*Protocolo de intervención y prevención de las drogodependencias y adicciones en el ámbito laboral\*](#) [en línia]. Madrid: Secretaria de Salud Laboral y Medio Ambiente UGT-CEC, 2017. 52 p. [Consulta 29.12.2020].  
Drogues en l'àmbit laboral

Els canvis en el mercat de treball, la inestabilitat en l'ocupació, la utilització de les noves tecnologies, les noves maneres d'organitzar el treball, la precarietat, en definitiva la major insatisfacció laboral, la reculada en els drets laborals unit a una pèrdua de drets socials i a un increment de les desigualtats, està generant en algunes ocasions i incrementant en moltes altres els riscos, que poden desembocar en problemes molt relacionats amb l'ús i els efectes de les drogues en l'àmbit laboral i amb l'aparició de noves patologies com la tecnoadicció, la nomofòbia i altres addiccions derivades de l'ús continuat i no racionalitzat de les TIC. L'Enquesta Edats 2013-2014 Mòdul Laboral proporciona informació sobre el percentatge de consumidors de substàncies psicoactives segons perceben o no que estan exposats a diferents factors de risc laborals. Entre aquests factors, l'enquesta analitza insatisfacció en el treball, riscos psicosocials, riscos de seguretat, condicions d'ocupació i danys per a la salut. Amb la publicació d'aquest protocol busquem facilitar als representants dels treballadors d'una eina útil i eficaç per a poder actuar en la prevenció de les drogodependències i addiccions en l'àmbit laboral, portant el seu disseny i implantació als Comitès de Seguretat, a través de la negociació col·lectiva.

**KARL, Marlene; SCHABER, Ronja; KRESS, Victoria; KOPP, Marie; MARTINI, Julia; WEIDNER, Kestin; GARTHUS-NIEGEL, Susan.** [\*Precarious working conditions and psychosocial work stress act as a risk factor for symptoms of postpartum depression during maternity leave: results from a longitudinal cohort study\*](#). *BMC Public Health* [en línia]. 2020, 20. 1505. [Consulta 20.10.2020]. DOI:10.1186/s12889-020-09573-w  
Condicions de treball | Embaràs i lactància | Estrés

Antecedents: la majoria de les dones occidentals treballen durant els seus anys reproductius, però les investigacions anteriors sovint han descurat la influència dels factors relacionats amb el treball en la salut mental postpart. Especialment la depressió postpart (PPD) és una enorme càrrega psicològica per a les mares. Per tant, aquest estudi té com a objectiu investigar l'impacte prospectiu de les condicions laborals precàries i l'estrés laboral psicosocial durant l'embaràs (com el conflicte entre la privacitat i el treball i el desequilibri entre l'esforç i la recompensa en el treball) sobre els símptomes de la depressió postpart materna. Els nostres resultats indiquen que l'estrés laboral psicosocial i les condicions laborals precàries tenen implicacions importants per a la salut mental materna en el període de peripart. Poden actuar com a possibles factors de risc de depressió postpart durant el període de llicència per maternitat. Per tant, la investigació futura hauria de centrar-se en mesures preventives dirigides a la vida laboral.

**TORRE URÍA, Ángela.** [\*Análisis de la comunicación de la campaña de prevención laboral de los Simpson\*](#) [en línia]. Trabajo fin de grado. José Luis Vázquez Burguete, dir. León: Universidad de León, 2020. 69 p. [Consulta: 17.12.2020].  
Cultura de la prevenció i la seguretat | Gestió de la prevenció | Seguretat en el treball

Els llocs de treball s'han establert amb un dels entorns prioritaris per a la promoció de la salut en el segle XXI. L'entorn laboral incideix directament en el benestar físic, mental, econòmic i social dels treballadors, i al seu torn, influeix en la salut de les seues famílies i cercles socials. El concepte de lloc de treball promotor de la salut està adquirint progressivament un caràcter més rellevant a mesura que les organitzacions públiques i privades reconeixen que l'èxit de la seua activitat comercial no es pot aconseguir sense una força laboral sana, qualificada i motivada. En aquest context s'elabora el present Treball de Fi de Grau, en el qual, després d'obtenir els coneixements bàsics sobre el concepte de prevenció laboral, es desenvolupa un estudi amb l'objectiu de conèixer com les entitats comuniquen a la seua plantilla laboral les mesures preventives. En concret, s'analitzen els efectes derivats de l'ús de l'humor i de personatges d'animació en les campanyes de prevenció. Per a això, es realitza l'estudi d'un cas pràctic, analitzant la Campanya de Prevenció Laboral dels Simpson, mitjançant la recollida de coneixements aportats per un grup d'experts en prevenció laboral durant una dinàmica de grup, complementada per la realització d'una enquesta online.

**INSTITUTO NACIONAL DE SEGURIDAD Y SALUD EN EL TRABAJO (España).** [\*Trabajo con PVD: Riesgos derivados del avance de las TIC. Trabajo líquido y riesgo emergente en las sociedades de la información\*](#) [en línia]. Madrid: Instituto Nacional de Seguridad y Salud en el Trabajo (INSST), 2020. 100 p. [Consulta: 17.12.2019]. NIPO: 118-20-091-6.  
Estrés | Organització del treball | Treball amb ordinador | Trastorns musculoesquelètics



Els singulars escenaris de treball derivats de l'avanç de les Tecnologies de la Informació i la Comunicació (TIC) i de la seua plena incorporació a l'àmbit laboral han fet necessari analitzar les noves característiques dels llocs de treball que empren pantalles de visualització de dades (PVD), així com els seus entorns laborals. Al costat dels tradicionals usuaris de PVD amb un únic ordinador en un entorn de treball fix, les noves formes d'organització del treball han determinat la conformació de nous usuaris de PVD i de nous dispositius electrònics amb pantalla de visualització. Aquestes noves formes de treball que s'aparten del clàssic concepte anteriorment esmentat, són cada vegada més nombroses i presenten uns riscos específics i diferenciats dels tradicionalment lligats a l'ús de PVD. Aquest document és el resultat del treball realitzat per la Universitat Internacional de la Rioja (UNIR) en el marc d'un contracte subscrit amb el INSST que les seues dues línies de treball principals van ser: Efectuar una revisió sobre la legislació nacional i europea existent; els estudis empírics que ofereixen una panoràmica general sobre l'augment de l'ús d'aquests dispositius i la seua repercussió en la salut i seguretat laboral; la literatura científica i professional que analitza els principals TME (Trastorns musculoesquelètics), i factors de risc associats a l'ús d'aquesta mena de dispositius. Desenvolupar un treball de camp que permetera conèixer els nous escenaris de treball derivats de l'imparable avanç de les TIC; els principals dispositius electrònics que s'empren en el context laboral i el seu patró d'ús; les conseqüències que provoca l'ús dels nous dispositius electrònics sobre la salut de la població treballadora; i les principals mesures preventives que adopten les organitzacions (tècniques, organitzatives i d'informació-formació).

**HITA LÓPEZ, Francisco.** [La ergonomía en la elaboración de la piedra natural](#) [en línea]. Murcia: Centro Tecnológico del Mármol, Piedra y Materiales, 2020. 80 p. [Consulta: 17.12.2020].

Càrrega física del treball | Condicions de treball | Construcció | Ergonomia | Trastorns musculoesquelètics

En l'àmbit de la prevenció de riscos laborals, en la majoria de les ocasions, ens quedem només en aquells riscos que es veuen o detecten a simple vista o aquells que ens produeixen un mal en un instant determinat, però en realitat totes les disciplines preventives gaudeixen del seu àmbit i interès, per la qual cosa cal identificar, avaluar i controlar tot tipus de riscos laborals als quals les persones estiguen exposades fruit de les condicions de treball que els envolta. En el sector de la pedra natural, en concret en les activitats que es duen a terme en la indústria de la pedra natural formada per potents màquines com ara telers o curta blocs i en les marbreries en les quals els treballs solen ser singulars amb l'ajuda de xicotetes màquines i eines de mà, poden posar-se de manifest danys en la salut associats al maneig manual de càrregues, postures forçades, aplicació de forces o treballs repetitius. Estem parlant dels trastorns musculoesquelètics, que les seues inicials comunament acceptades són TME, sent aquestes les que s'utilitzaran d'ara en avant.

**UMIVALE.** [Gestión de la prevención de riesgos laborales por exposición al frío](#) [en línea]. València: Umivale, 2020. 20 p. [Consulta: 18.12.2020].

Ambient tèrmic | Gestió de la prevenció

En els últims anys el nombre de treballadors afectats pel fred ha anat creixent fonamentalment per l'expansió de la indústria del fred. L'acompliment de l'activitat laboral a baixes temperatures pot comportar riscos per a la salut de tipus tèrmic, que poden anar des de situacions de falta de confort, disminució de la sensibilitat o falta de coordinació fins a, en els casos més severs, hipotèrmia o congelacions. El cos humà genera energia a través de reaccions químiques basades en els compostos que formen els aliments i l'oxigen de l'aire inhalat. Gran part d'aquesta energia és calorífica, permetent mantindre constant la temperatura del cos. Quan el flux de calor cedida a l'ambient és excessiu, la temperatura del cos descendeix i es desencadena el denominat risc d'estrès per fred. L'estrès per fred pot presentar-se a temperatures just per davall de la zona de confort, especialment en treballs sedentaris. Naturalment, com més baixa siga la temperatura ambiental major és el risc d'estrès per fred però la resposta a un nivell determinat d'estrès per fred depén en gran manera de la capacitat de termo regulació del cos que resulta de l'efecte combinat de factors físics i climàtics que afecten l'intercanvi de calor (condicions ambientals, activitat física i roba de treball). En la present guia analitzarem els principals efectes per a la salut de l'exposició al fred i una sèrie de mesures preventives per a ajudar a gestionar els riscos laborals derivats d'aquesta mena d'exposicions.

**ESPAÑA. Ministerio de Ciencia e Innovación.** [Guía para ventilación en aulas](#) [en línea]. Madrid: Ministerio de Ciencia e Innovación, 2020. 43 p.

Qualitat d'aire interior | PRL COVID-19

La present guia pretén ser una eina per a reduir les probabilitats de contagi de Covid-19 per via aèria. Explica estratègies i possibles solucions i proporciona les eines per a determinar si les condicions de ventilació aconseguides són adequades. Està basada en la Guia de la Universitat d'Harvard i en fonts i treball experimental en ventilació i filtració a Espanya. És aplicable a altres tipus d'espais interiors com a oficines o altres edificis d'ús públic. L'ús de màscares, el manteniment de la distància i les mesures d'higiene continuen sent de necessària aplicació, juntament amb les estratègies ací descrites. El risc de contagi zero no existeix. Les mesures ací descrites redueixen el risc però no l'eliminen completament. El risc depén, a més, de la incidència de casos en cada regió.

## INVASSAT A LES XARXES

**GVA Invassat**  
Publicado por Casiopea Segura · 5 de enero a las 12:39 ·

**FICHA SEGURIDAD VIAL Nº22: ALCOHOL Y CONDUCCIÓN**

El alcohol es uno de los factores de riesgo más frecuentemente implicados en los accidentes de tráfico. Un conductor bajo sus efectos:

- ✓ Asume mayores riesgos
- ✓ Percibe peor luces y señales
- ✓ Comete más errores al volante

<https://umivale.es/.../Ficha-Seguridad-Vial-n-22-Alcohol...>

Vía Mutua umivale  
#SeguridadVial

---

**Seguridad Vial Nº 22: Alcohol y conducción**

El alcohol es uno de los factores de riesgo más frecuentemente implicados en los accidentes de tráfico. Se estima que el alcohol está implicado entre el 15-35% de los accidentes mortales y entre el 15-35% de los accidentes graves. Conducir bajo la influencia del alcohol causa alrededor de 10.000 muertes en las carreteras europeas, lo que se traduce en un coste de unos 100 millones de euros.

**¿Qué es la tasa de alcoholemia?**  
La tasa de alcoholemia representa el volumen de alcohol que hay en la sangre y se mide en miligramos de alcohol por cada litro de sangre (g/l) o miligramos en aire espirado.

Debajo del límite legal, el riesgo de accidente puede verse ya incrementado. Por ello, es importante evitar conducir después de haber consumido cualquier cantidad de alcohol. La conducción realmente segura es 0,0 g/l.

**¿Afecta el alcohol a nuestra capacidad de conducción?**  
El alcohol produce alteraciones muy evidentes en tu comportamiento y reduce las capacidades psicofísicas necesarias para una conducción segura.

**Conducir bajo los efectos del alcohol:**  
Evaluamos la influencia que esta sustancia tiene sobre su organismo, asume mayores riesgos, es menos prudente, es más irresponsable, y comete más infracciones.

Percebe peor las luces, las señales, las distancias y las velocidades, es más sensible a los deslumbramientos, puede experimentar



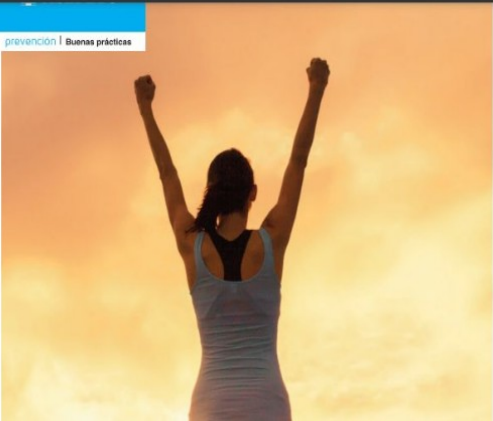
**Gva Invassat**  
Institut Valencià de Seguretat i Salut en el Treball - Instituto Valenciano de Seg...  
1 día · Editado ·

■ "Calentamiento, pausas y estiramientos en el ámbito laboral"

(Extremidades superiores). Hábitos saludables en la empresa.  
<https://lnkd.in/g/HIG7m>

Vía Asepeyo  
#TME #PRL

prevención | Buenas prácticas



**GVA Invassat**  
@GVAinvassat

En respuesta a @GVAinvassat

**BIBLIOTECA DIGITAL DEL #INVASSAT**

Os recomendamos...

ALLEGUE OSSET, Enrique. Factores humanos, técnicos y psicosociales de la accidentalidad laboral en el sector pesquero de Galicia [en línea]. Tesis doctoral.

[bit.ly/3ndQ44I](https://bit.ly/3ndQ44I)

[bit.ly/2MDy5Ip](https://bit.ly/2MDy5Ip)

Factores Humanos, Técnicos y Psicosociales de la Accidentalidad Laboral en el Sector

## ESPAI COVID-19

**Administracion.gob.es:** [Nueva normalidad. Crisis sanitaria COVID-19](#)

**DOGV:** [Normativa aprobada per la Generalitat en relació amb la pandèmia per coronavirus Covid-19](#)

**InfoCoronavirus.** Accés a les seccions amb directrius i normativa COVID-19 de cadascuna de les conselleries de la Generalitat.

**Observatorio de Derecho Público y Constitucional y COVID-19 en España.** Universitat de València.

### Per sectors

**Guía para la prevención y control de la COVID-19 en industrias de la carne.** Ministerio de Sanidad [\[WWW\]](#)

**Guía de actuación ante la aparición de casos de COVID-19 en centros educativos.** Ministerio de Sanidad [\[WWW\]](#)

**COVID-19: Back to the workplace - Adapting workplaces and protecting workers,** de la EU-OSHA [\[WWW\]](#)

**Fichas de prevención del coronavirus según tipo de actividad y Guías de prevención para el reinicio de actividades,** de OSALAN [\[WWW\]](#)

**Directrices de buenas prácticas para prevenir el riesgo de exposición laboral al coronavirus SARS-CoV-2 por actividades/sectores.** INSST [\[WWW\]](#)

**Guías para la reducción del contagio por el coronavirus SARS-CoV-2 en el sector turístico.** Ministerio de Industria, Comercio y Turismo [\[WWW\]](#)

 Adelaida Sarukhan, Redactora científica  
COMUNICACIÓ CORONAVIRUS VIRUS EMERGENTS

Un año pandémico en 10 citas  
21.12.2020



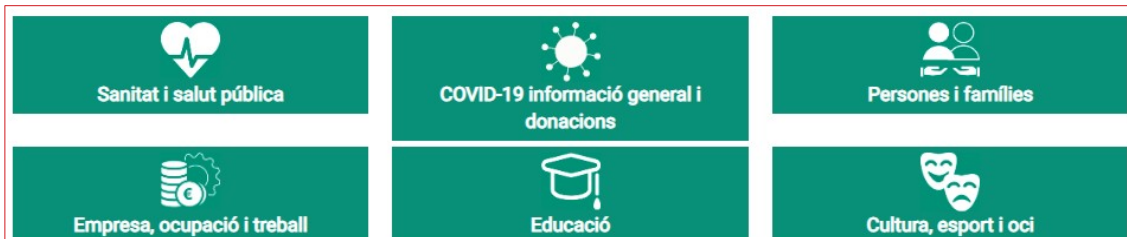
**ISGlobal** Institut de Salut Global  
Barcelona

 Jordi Honey-Rosés, Professor associat a l'Escola de Planificació Comunitària i Regional de la Universitat de British Columbia  
SALUT AMBIENTAL CORONAVIRUS

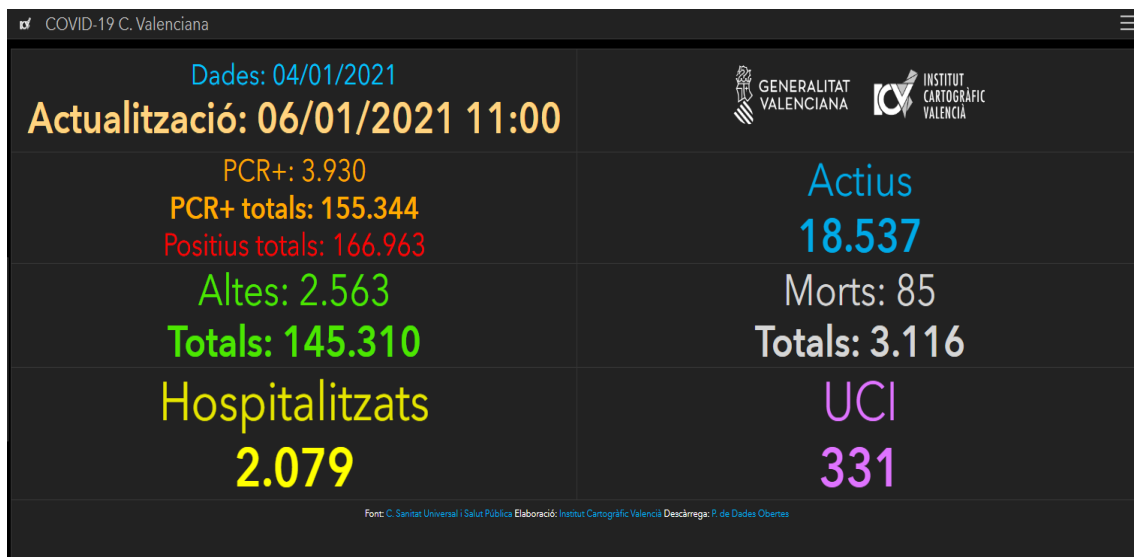
Els espais públics i la salut a la ciutat postpandèmia  
30.12.2020



## COVID-19 EN LA COMUNITAT VALENCIANA



[Recursos d'informació COVID-19](#). GVAOberta



### [COVID-19 C. Valenciana: Monitoratge de la situació.](#)

Institut Cartogràfic València i Conselleria de Sanitat Universal i Salut Pública

### Veure també

- ▶ **Panel COVID-19.** Instituto de Salud Carlos III [[WWW](#)]
- ▶ **Vigilancia de los excesos de mortalidad por todas las causas : informes MoMo.** Instituto de Salud Carlos III [[WWW](#)]
- ▶ **Dades COVID-19,** en el portal de DadesObertes de la Generalitat [[WWW](#)]
- ▶ **Expedients de regulació d'ocupació, ERO i de regulació temporal d'ocupació, ERTO, sol·licitats i resolts en la Comunitat Valenciana,** en el portal de DadesObertes de la Generalitat [[WWW](#)]
- ▶ **COVID19: IvieExpress.** Institut Valencià d'Investigacions Econòmiques [[WWW](#)]

## Spain: Coronavirus Pandemic Country Profile

Research and data: Hannah Ritchie, Esteban Ortiz-Ospina, Diana Beltekian, Edouard Mathieu, Joe Hasell, Bobbie Macdonald, Charlie Giattino, and others  
Web development: Breck Yunits, Ernst van Woerden, Daniel Gavrilov, Matthieu Bergel, Shahid Ahmad, and Jason Crawford

Our World  
in Data

The data on the coronavirus pandemic is updated daily. Last update: November 17, 2020 (10:00, London time).



## INFORMACIÓ DE REFERÈNCIA COVID-19

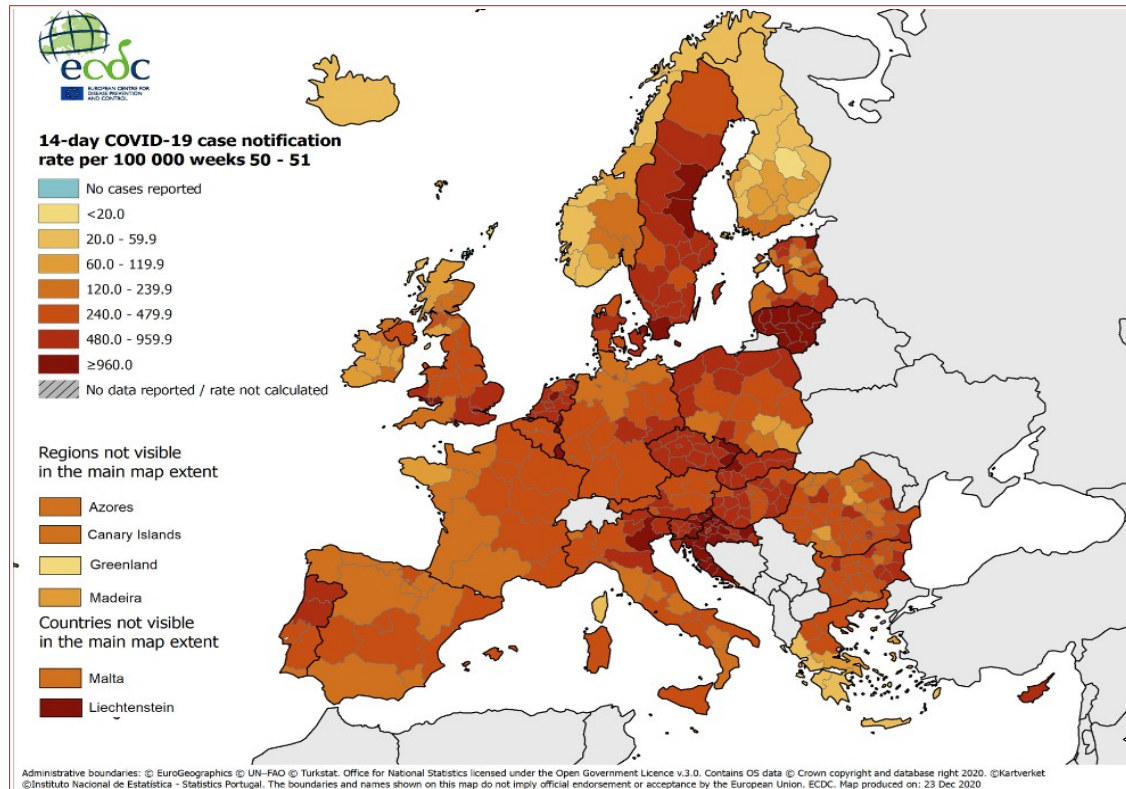


**Tabla 1.** Casos de COVID-19 confirmados totales, diagnosticados el día previo y diagnosticados o con fecha de inicio de síntomas en los últimos 14 y 7 días a 05.01.2021

| CCAA               | Casos totales    | Casos diagnosticados el día previo | Casos diagnosticados en los últimos 14 días |               | Casos diagnosticados en los últimos 7 días |               | Casos diagnosticados con fecha de inicio de síntomas en los últimos 14d. |               | Casos diagnosticados con fecha de inicio de síntomas en los últimos 7d. |              |
|--------------------|------------------|------------------------------------|---|---------------|--|---------------|--|---------------|---|--------------|
|                    |                  |                                    | Nº  | IA*           | Nº   | IA*           | Nº   | IA*           | Nº  | IA*          |
| Andalucía          | 269.693          | 360                                | 13.019                                      | 154,73        | 7.066                                      | 83,98         | 4.749  | 56,44         | 1.330   | 15,81        |
| Aragón             | 81.298           | 314                                | 3.552                                       | 269,24        | 2.157                                      | 163,50        | 2.041  | 154,70        | 771   | 58,44        |
| Asturias           | 27.689           | 135                                | 1.298                                       | 126,91        | 774  | 75,67         | 116  | 11,34         | 47  | 4,60         |
| Balears            | 37.934           | 249                                | 6.101                                       | 530,77        | 3.021                                      | 262,82        | 3.684  | 320,50        | 1.399   | 121,71       |
| Canarias           | 28.121           | 197                                | 2.815                                       | 130,72        | 1.501                                      | 69,70         | 1.314  | 61,02         | 465   | 21,59        |
| Cantabria          | 18.477           | 123                                | 1.208                                       | 207,89        | 746  | 128,38        | 630  | 108,42        | 236   | 40,61        |
| Castilla La Mancha | 104.102          | 105                                | 7.779                                       | 382,66        | 4.133                                      | 203,31        | 3.769  | 185,40        | 1.255   | 61,74        |
| Castilla y León    | 135.366          | 767                                | 5.351                                       | 223,00        | 3.750                                      | 156,28        | 3.083  | 128,48        | 1.786   | 74,43        |
| Cataluña           | 367.906          | 3.029                              | 28.648                                      | 373,25        | 13.952                                     | 181,78        | 8.637  | 112,53        | 1.986   | 25,88        |
| Ceuta              | 3.163            | 29                                 | 186   | 219,40        | 129  | 152,16        | 129  | 152,16        | 69  | 81,39        |
| C. Valenciana      | 155.822          | 123                                | 18.204                                      | 363,81        | 7.124                                      | 142,37        | 5.942  | 118,75        | 1.210   | 24,18        |
| Extremadura        | 40.052           | 654                                | 6.818                                       | 638,56        | 4.341                                      | 406,57        | 2.149  | 201,27        | 757   | 70,90        |
| Galicia            | 63.292           | 437                                | 5.654                                       | 209,45        | 3.104                                      | 114,98        | 2.557  | 94,72         | 941   | 34,86        |
| Madrid             | 408.040          | 3.577                              | 27.163                                      | 407,65        | 15.182                                     | 227,84        | 7.373  | 110,65        | 1.692   | 25,39        |
| Melilla            | 4.640            | 35                                 | 237   | 274,03        | 144  | 166,50        | 122  | 141,06        | 64  | 74,00        |
| Murcia             | 62.280           | 160                                | 4.098                                       | 274,32        | 2.562                                      | 171,50        | 2.687  | 179,87        | 1.166   | 78,05        |
| Navarra            | 43.061           | 147                                | 1.481                                       | 226,38        | 846  | 129,32        | 897  | 137,11        | 386   | 59,00        |
| País Vasco         | 112.753          | 361                                | 4.624                                       | 209,44        | 2.492                                      | 112,87        | 17   | 0,77          | 3   | 0,14         |
| La Rioja           | 18.855           | 75                                 | 1.097                                       | 346,28        | 721  | 227,59        | 601  | 189,71        | 216   | 68,18        |
| <b>ESPAÑA</b>      | <b>1.982.544</b> | <b>10.877</b>                      | <b>139.333</b>                              | <b>296,29</b> | <b>73.745</b>                              | <b>156,82</b> | <b>50.497</b>  | <b>107,38</b> | <b>15.779</b>   | <b>33,55</b> |

\* IA: Incidencia acumulada (casos diagnosticados/100.000 habitantes)

### Ministeri de Sanitat - Informe d'actualització diària



### Centre Europeu per al Control i la Prevenció de Malalties (ECDC)



## Veure també el lloc COVID-19 en España, de l'ISCIII

- ▶ Panel COVID-19: Situación y evolución de la pandemia de COVID-19 en España [\[WWW\]](#)
- ▶ Informes COVID-19 [\[WWW\]](#)
- ▶ Estudio Nacional de sero-Epidemiología de la infección por SARS-CoV-2 en España (ENE-Covid19) [\[WWW\]](#)
- ▶ Vigilancia de la Mortalidad Diaria (MoMo) [\[WWW\]](#)
- ▶ Informes MoMo 2020 [\[WWW\]](#)

## INFORMACIÓ COVID-19 A LA RESTA DE CCAA

- ▶ Andalusia [\[WWW\]](#)
- ▶ Aragón [\[WWW\]](#)
- ▶ Astúries [\[WWW\]](#)
- ▶ Canàries [\[WWW\]](#)
- ▶ Cantàbria [\[WWW\]](#)
- ▶ Castella i Lleó [\[WWW\]](#)
- ▶ Castella-la Manxa [\[WWW\]](#)
- ▶ Catalunya [\[WWW\]](#)
- ▶ Extremadura [\[WWW\]](#)
- ▶ Galícia [\[WWW\]](#)
- ▶ Illes Balears [\[WWW\]](#)
- ▶ La Rioja [\[WWW\]](#)
- ▶ Madrid [\[WWW\]](#)
- ▶ Múrcia [\[WWW\]](#)
- ▶ Navarra [\[WWW\]](#)
- ▶ País Basc [\[WWW\]](#)

## ALTRES ESPAIS D'INTERÉS PER FER SEGUIMENT DE LA PANDÈMIA A ESPANYA

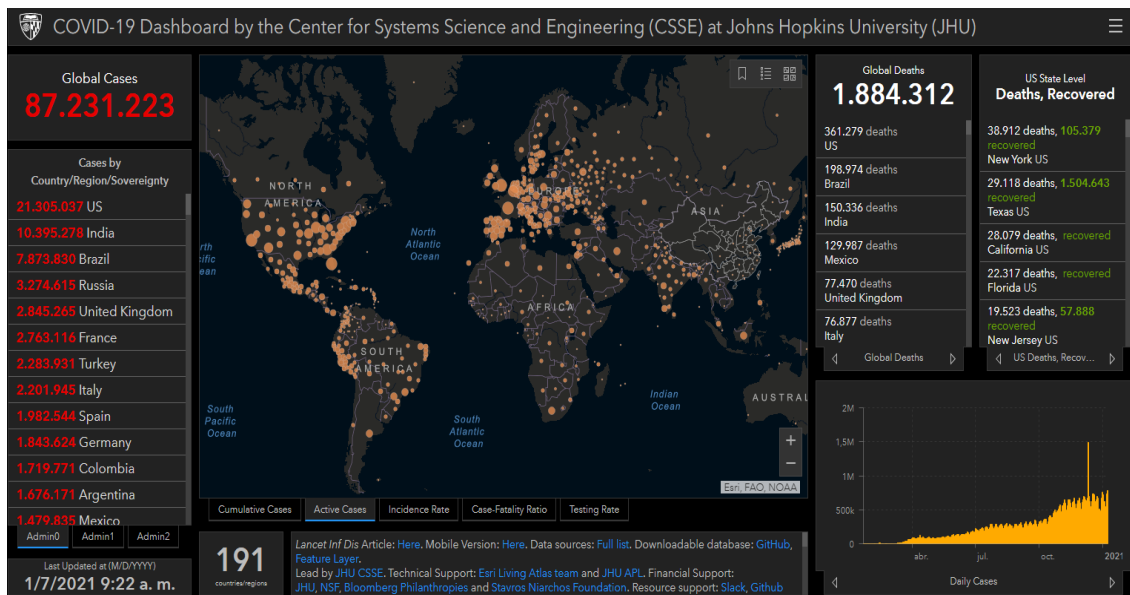
- ✓ [Nueva normalidad. Crisis sanitaria COVID-19](#), en administraci3n.gob.es
- ✓ [Análisis de la movilidad en España durante el Estado de Alarma](#), del Ministeri de Transports, Mobilitat i Agenda Urbana
- ✓ [Evoluci3n del tráfic3 por el efecto de COVID-19](#), DGT
- ✓ [Informaci3n estadística para el análisis del impacto de la crisis COVID-19](#), de l'INE

## Si teniu inter3s a saber més, visiteu

- [Guía COVID-19 : guía de informaci3n de salud y recursos web de calidad contrastada](#), de l'Institut de Salut Carlos III
- [COVID-19 por especialidades](#), el repositori digital recopilat per bibliotecàries i bibliotecaris especialitzats en ciències de la Salut



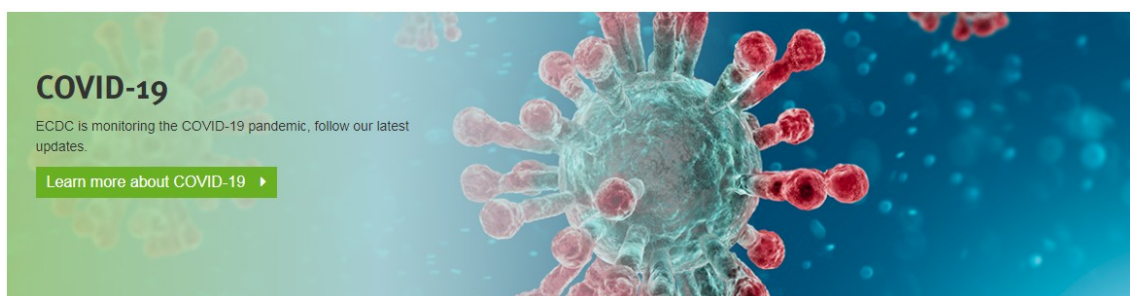
## ESPAIS PER A VISUALITZAR LA PANDÈMIA



Center for Systems Science and Engineering, Johns Hopkins University

### ALTRES ESPAIS D'INTERÉS PER VISUALITZAR LA PANDÈMIA

- ✓ [AI-powered COVID-19 watch](#). Organització per a la Cooperació i el Desenvolupament Econòmic OCDE
- ✓ [COVID social impact timeline](#). European Trade Union Institute ETUI
- ✓ [Información estadística para el análisis del impacto de la crisis COVID-19](#). Institut Nacional d'Estadística
- ✓ [Coronavirus COVID-19](#). Organització Mundial de la Salut OMS
- ✓ [ECDC situation dashboard](#). Centre Europeu de Prevenció i Control de Malalties ECDC
- ✓ [COVID-19 Projections](#). Institute for Health Metrics and Evaluation
- ✓ [ECML Covid](#). Centre Comú d'Investigació de la Comissió Europea
- ✓ [Predictive Monitoring of COVID-19](#).
- ✓ [Hoja de ruta europea para el levantamiento de las medidas de confinamiento contra el coronavirus](#), de la Comissió Europea
- ✓ [Understanding the Coronavirus \(COVID-19\) pandemic through data](#). Banc Mundial
- ✓ [COVID-19 Daily Epidemic Forecasting](#). Institute of Global Health, University of Geneva
- ✓ [FAO's Big Data tool on food chains under the COVID-19 pandemic](#). Organització de les Nacions Unides per a l'Agricultura i l'Alimentació FAO
- ✓ [Genomic epidemiology of novel coronavirus](#). Nextstrain
- ✓ [Diagramas de Riesgo de España por comunidades autónomas y provincias](#), de la Universitat Politècnica de Catalunya
- ✓ [Coronavirus Pandemic \(COVID-19\)](#), en Our World in Data



## I no t'oblides...


CORONAVIRUS

### NOVES MESURES EN LA **COMUNITAT** **VALENCIANA ENFRONT DEL CORONAVIRUS**

**Tancament perimetral dels següents municipis des del 7 de gener fins al 21 de gener:**

Borriol, Atzeneta del Maestrat, Soneja, Jérica, Alcoi, Castalla, Polop, Llíria, Ayora, Utiel, Sollana, Guadassuar, Oliva, Daimús, Canals, Benigànim, Xàtiva, Moixent, Ontinyent, Cheste, Sinarcas, Anna, Quatretonda, Bonrepòs i Mirambell, i del conjunt de municipis d'Alfalar, Benetússer, Massanassa, Sedaví i Llocnou de la Corona, considerant-los a aquests, en el seu conjunt, com un únic nucli poblacional.

En aquests municipis amb confinament perimetral, s'estableix el tancament cautelar dels següents establiments i espais: centres socials, casinos, clubs i establiments d'anàloga naturalesa; bars, restaurants i altres establiments d'oci del municipi, llevat que en els mateixos es preste servei de menjar per a portar o a domicili; gimnasos i centres esportius de tota mena, i parcs i jardins. A més, es modifiquen en aquests 29 municipis els aforaments en les vetles, enterraments i cerimònies fúnebres, de manera que podran realitzar-se en tota mena d'instal·lacions, públiques o privades, amb un aforament del 30% i un límit màxim de 15 persones en espais a l'aire lliure o de 10 persones en espais tancats. En el cas d'altres celebracions com a noces o batejos, es limita l'aforament a 1/3, amb un màxim de 15 persones en espais a l'aire lliure o de 10 persones en espais tancats, entre familiars i persones reunides.



**GENERALITAT  
VALENCIANA**  
Conselleria de Sanitat  
Universal i Salut Pública

## Segueix-nos en...

[INVASSAT](#) – [Facebook](#) – [Twitter](#) – [Linkedin](#) -- [SlideShare](#)