



GENERALITAT  
VALENCIANA

**INVASSAT**

Institut Valencià de  
Seguretat i Salut en el Treball

SERVEI D'ASSISTÈNCIA I PROMOCIÓ  
CENTRE DE DOCUMENTACIÓ

# RECULL D'ACTUALITAT EN SEGURETAT I SALUT LABORAL

Divendres 27 de novembre de 2020

## ACTUALITAT PREVENCIONISTA

AGENDA

ALS MITJANS

DIARIS OFICIALS

AENOR-UNE

NOVETATS INVASSAT

NOVETATS OIT

NOVETATS EU-OSHA

NOVETATS INSST

ÚLTIMES INCORPORACIONS A LA BIBLIOTECA DIGITAL DE PRL

## ESPAI COVID-19

# #ANIRÀBÉSIHOFEMBÉ

Recorda les noves mesures per a combatre  
la transmissió del virus

## ACTUALITAT PREVENCIONISTA

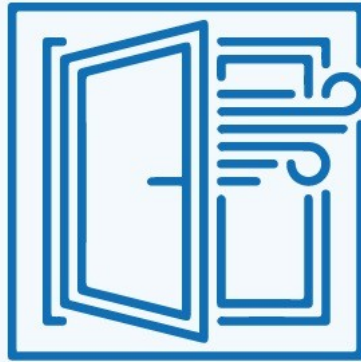
Webinar en la plataforma GoToMeeting

# Per què hem de ventilar les aules?

Risc de contagi de COVID-19 per aerosols a l'interior de les aules

27 de novembre de 2020

De 12:00 a 13:15 hores



12:00h. Presenta i modera:

- **Manuela Latorre**, coordinadora de Salut Laboral i Medi Ambient de la Intersindical Valenciana, delegada de Prevenció i de la JPD per l'STEPV

12:05 h. Ponents:

- **Miguel Soler**, secretari autonòmic d'Educació i Formació Professional. Conselleria d'Educació, Cultura i Esport, GVA.
- **Ruben Pacheco**, president de FAMP València: *L'aula un espai saludable*
- **María Cruz Benlloch**, cap de secció del Servei de Prevenció de Riscos Laborals, INVASSAT: *Ventilació. Una mesura més?*
- **María Cruz Minguillón i Xavier Querol**, IDAEA-CSIC Severo Ochoa: *Criteris de ventilació en el marc de les guies del CSIC. Per què? Com?*
- **José Manuel Felisi**, MESURA: *Casos pràctics en període de pandèmia, Quan? On?*

12:55h. Respostes a preguntes per escrit

13:10h. Comiat

13:15h. Tancament

Inscriu-te i t'enviem l'enllaç d'accés 24 hores abans:  
[shorturl.at/lsvJ6](https://shorturl.at/lsvJ6)

Organitzen: Àrea de Salut Laboral i Medi Ambient d'Intersindical Valenciana i L'Escola Sindical de Formació Melchor Botella

Col·laboren: FAMP València, INVASSAT, IDAEA, CSIC, SEVERO OCHOA, MESURA

## AGENDA PREVENCIÓNISTA



**LUNES 30 DE NOVIEMBRE De 9.30 a 12.30 h.**  
JORNADA TÉCNICA. ENFOQUE INTEGRAL EN LA GESTIÓN DE LOS FACTORES PSICOSOCIALES, DESDE LA PERSPECTIVA DE GÉNERO, DURANTE LA COVID-19

ASISTENCIA PRESENCIAL  
ASISTENCIA ON LINE EN ZOOM  
RETRANSMISIÓN EN DIRECTO POR YOUTUBE

 + INFO [www.ugt-pv.es](http://www.ugt-pv.es)

El próximo día **Lunes 30 de noviembre de 2020** de 9:30 a 12:30 h. ErgoCV, junto con el INVASSAT, GVA y UGT-PV, organiza una jornada técnica de ENFOQUE INTEGRAL EN LA GESTIÓN DE LOS FACTORES PSICOSOCIALES DESDE LA PERSPECTIVA DE GÉNERO, DURANTE EL COVID-19

## MESURES ADDICIONALS EN LA COMUNITAT VALENCIANA ENFRONT DEL CORONAVIRUS

### ALS MITJANS

La base de dades Sibil·la, gestionada pel centre de documentació de Presidència de la Generalitat, dona accés a més de 800.000 documents periodístics publicats amb posterioritat a 1992. Relacionats, fonamentalment, amb la Generalitat i la societat valenciana. També sobre el COVID-19. Aquest recurs només és accessible des de la xarxa corporativa de la Generalitat o des de llocs que accedisquen remotament a ella. Fes clic [ací](#) per a entrar en la informació relativa a [COVID-19](#)

### C.Valenciana crea un grupo de trabajo para poder administrar "en tiempo y forma" la vacuna cuando llegue

La Conselleria de Sanidad ha constituido formalmente un grupo de trabajo para poder administrar y distribuir la vacuna contra el coronavirus "en tiempo y forma" una vez esté disponible. Así lo ha avanzado la consellera de Sanidad, Ana Barceló, en la rueda de prensa ofrecida para facilitar los últimos datos de la evolución de la pandemia en la Comunitat Valenciana. Así, Barceló ha subrayado que la Comunitat Valenciana "ya se ha puesto en marcha para que en tiempo y forma podamos administrarla, siempre con las precauciones propias de un asunto que hoy por hoy es una previsión", aunque estamos "en fase de ensayos muy avanzados y muy positivos", como ya ha trasladado el ministro de Sanidad, Salvador Illa. [https://www.cope.es/actualidad/sociedad/noticias/cvalenciana-crea-grupo-trabajo-para-poder-administrar-tiempo-forma-vacuna-cuando-llegue-20201126\\_1018671](https://www.cope.es/actualidad/sociedad/noticias/cvalenciana-crea-grupo-trabajo-para-poder-administrar-tiempo-forma-vacuna-cuando-llegue-20201126_1018671)

ESTRATEGIA DE VACUNACIÓN COVID-19 EN ESPAÑA

LÍNEAS MAESTRAS

### **Barceló: "Sólo la responsabilidad individual puede abrir la puerta a unas navidades más entrañables"**

Comunitat Valenciana. La consellera de Sanidad Universal y Salud Pública, Ana Barceló, ha destacado que "sólo la responsabilidad individual, la de cada valenciano y valenciana, hoy más que nunca, puede abrir la puerta a unas navidades más entrañables". Barceló ha realizado estas declaraciones en la conferencia de prensa ofrecida para informar acerca de la situación epidemiológica actual en la Comunitat Valenciana. La máxima responsable de la sanidad valenciana ha explicado que la Conselleria de Sanidad analizará concienzudamente los datos y procurará, garantizando que la salud está por delante...Por otra parte, Ana Barceló ha explicado que la Comunidad Valenciana también ha realizado sus aportaciones al grupo de trabajo creado por el Ministerio y las Comunidades Autónomas de cara a las recomendaciones para estas fiestas navideñas. En este sentido, "consideramos que se debe mantener la limitación de 6 personas en las reuniones de ámbito social. Esta limitación se ampliaría a 10 personas los días 24, 25 y 31 de diciembre y 1, 5 y 6 de enero en las reuniones de ámbito familiar."

<https://www.elperiodicodeaqui.com/epda-noticias/barcelo-769-so-769-lo-la-responsabilidad-individual-puede-abrir-la-puerta-a-unas-navidades-ma-769-s-entran-771-ables-/231489>

### **García-Ontiveros: "Existen aulas con deficiente o nula ventilación en colegios de Elche"**

Mantener las clases bien ventiladas está siendo una de las medidas preventivas contra el Covid19 que los centros están llevando a cabo y que se está comprobando que está siendo positiva. "El problema radica en que existen aulas en centros educativos con escasa o nula ventilación natural, a lo que se añade que ya tenemos encima temperaturas más propias del invierno, y será más complicado aplicar esa ventilación de una forma adecuada", ha explicado García-Ontiveros...El concejal ha manifestado que, "los purificadores de aire con filtro HEPA han sido concebidos para reducir el tiempo de permanencia y la intensidad de las nubes de aerosol y de partículas en suspensión en espacios cerrados o escasa ventilación natural". "Incluso, desde el propio Servicio de Riesgos Laborales de la Generalitat para su propio personal, recomienda el uso de purificadores de aire con filtros HEPA, especialmente en aquellas zonas que carezcan de ventilación", ha apuntado el regidor.

[https://www.elperiodic.com/elx/garcia-ontiveros-existen-aulas-deficiente-nula-ventilacion-colegios-elche\\_715189](https://www.elperiodic.com/elx/garcia-ontiveros-existen-aulas-deficiente-nula-ventilacion-colegios-elche_715189)

## **GLOSSARI COVID-19**

"Per a entendre què és el que passa, paraula per paraula"

**NOU**

Més informació aci

xTà xMi



### **Barceló garantiza que la Comunitat Valenciana está «preparada» y dispone de mascarillas FFP2 para el personal sanitario**

La consellera de sanidad Universal, Ana Barceló, ha garantizado este jueves que la Comunitat Valenciana está «preparada» y dispone de mascarillas FFP2 para el personal sanitario y al respecto ha señalado que convocará a los sindicatos para explicarles el nuevo protocolo de uso de medida de protección. Barceló, en la rueda de prensa para explicar la evolución de la pandemia, se ha referido así a las peticiones de organizaciones sindicales para que la conselleria dote de mascarillas con alto poder de filtrado, tipo FFP2, para proteger a toda la

plantilla, siguiendo las recientes evidencias científicas sobre la transmisión de la Covid-19 por aerosoles...Al respecto, ha señalado que el servicio de prevención de Riesgos Laborales de la Conselleria ha mantenido una reunión y ha adecuado el protocolo al que publicó el Ministerio el pasado día 24 en su página web en el que «indica la posibilidad de ampliar el entorno de las personas que deben llevar mascarilla a otros espacios».

<https://www.lasprovincias.es/comunitat/barcelo-garantiza-comunitat-20201126194715-nt.html>

### **Comercios, bares y restaurantes de Alzira se reivindican como lugares seguros frente a la Covid-19**

El sector de la restauración y del comercio de Alzira quiere poner en valor las medidas de prevención de riesgos laborales de las empresas mediante la difusión de una campaña de 'Buenas Prácticas de Prevención Riesgos en los Restaurantes, bares y cafeterías'. "No se trata de elegir entre salud o economía, se trata de convivir y mantener un equilibrio entre ambos aspectos que son fundamentales para la vida en nuestra sociedad", asegura en un comunicado la Asociación de Empresarios de Alzira. Desde la Asociación insisten en que son los primeros en estar de acuerdo en la aplicación de las normas necesarias y "de hacerla cumplir en aquellos locales que estén fuera de la normativa".

<https://www.lasprovincias.es/ribera-costera/comercios-bares-restaurantes-20201126105721-nt.html>



### **Herido un albañil en accidente laboral al caer desde una altura de tres metros en una obra en Torrevieja**

Un albañil de 45 años ha resultado herido con politraumatismos al caer desde una altura de tres metros en una obra en Torrevieja, según han informado fuentes del Consorcio Provincial de Bomberos. La intervención de los bomberos se ha producido pasadas las 9.15 tras recibir el aviso de que se había producido un accidente laboral en una parcela en construcción frente al Instituto de Enseñanza Secundaria Mediterráneo, entre las avenidas Tenerife y Córcega. Los bomberos y sanitarios han estabilizado al albañil que ha caído desde un andamio situado a una altura de aproximadamente tres metros y ha sido trasladado al Hospital Universitario de Torrevieja, según el CICU.

<https://www.informacion.es/vega-baja/2020/11/26/herido-albanil-accidente-laboral-caer-25620800.html>

### **Un trabajador de Quintanar, trasladado al hospital al caerle tubos en la cabeza**

Un hombre de 60 años ha tenido que ser trasladado en UVI al Hospital Mancha Centro de Alcázar de San Juan (Ciudad Real) tras sufrir un accidente laboral este jueves en una empresa de la localidad toledana de Quintanar de la Orden, ya que le han caído tubos sobre la cabeza y le han producido un traumatismo craneoencefálico. Fuentes del servicio de emergencias 112 han informado de que el accidente ha ocurrido a las 12.41 horas, en una empresa de hierros que se encuentra en la calle Camino de la Mesa Ortiz, en el polígono Alto Losar. Hasta el lugar del suceso se han desplazado una UVI, agentes de la Guardia Civil y de la Policía Local.

[https://www.abc.es/espana/castilla-la-mancha/toledo/pueblos/abci-trabajador-quintanar-trasladado-hospital-caerle-tubos-cabeza-202011261716\\_noticia.html](https://www.abc.es/espana/castilla-la-mancha/toledo/pueblos/abci-trabajador-quintanar-trasladado-hospital-caerle-tubos-cabeza-202011261716_noticia.html)

### Un herido en un accidente laboral en Garaioa

Un hombre ha resultado herido, con pronóstico reservado, tras sufrir esta tarde un accidente laboral en Garaioa. El herido se encontraba realizando labores de descarga de un camión en el silo de una granja situada en el kilómetro 12 de la NA-140 (Burguete-Isaba) cuando a las 18.35 horas se ha desprendido un material del silo que ha golpeado al trabajador. Ha sufrido un golpe en la cabeza y un traumatismo torácico... Ha sido atendido por el equipo médico de la zona y una ambulancia convencional ha iniciado el traslado al Complejo Hospitalario de Navarra, de donde ha salido una ambulancia medicalizada para completar el traslado.

<https://www.diariodenavarra.es/noticias/navarra/sanguesa-merindad/2020/11/26/un-herido-accidente-laboral-garaioa-709443-1010.html>



### El lado oscuro de los derechos laborales de Amazon que no se ve en el 'Black Friday'

"Yo antes de entrar a Amazon me dedicaba a entrenar a niños para jugar a fútbol. Cuando entre aquí empecé de cero y me formaron. Al principio tenía compañeros de trabajo, ahora lo que tengo son amigos". Esto asegura Moisés, uno de los protagonistas de una de las últimas campañas de la empresa que muestra cómo trabajan sus empleados. Con música corporativa y motivadora de fondo, las caras visibles de estos anuncios de apenas un minuto aseguran que Amazon les ha "cambiado la vida". Sin embargo, los sindicatos de trabajadores y organizaciones como Amnistía Internacional mantienen otras consideraciones.

<https://www.publico.es/sociedad/lado-oscuro-derechos-laborales-amazon.html>

### UGT y CCOO acusan a Correos de "anteponer" el 'Black Friday' a la salud de los trabajadores

Cantabria. Las sindicatos CCOO y UGT han acusado a Correos de "anteponer" el interés económico por el 'Black Friday' y la campaña comercial de Navidad a la salud, pese a que los contagios por la Covid-19 en su plantilla "se han triplicado en los dos últimos meses". Así, recalcan que la plantilla de Correos "es ya el segundo colectivo laboral con mayor incidencia de la pandemia" después del sanitario, con 9.000 trabajadores afectados (1.100 positivos) de un total de 55.000; de los que 80 son de Cantabria, en concreto 68 contagiados y 12 casos positivos, de un total de 590 trabajadores.

[https://www.eldiario.es/cantabria/ultimas-noticias/ugt-ccoo-acusan-correos-anteponer-black-friday-salud-trabajadores\\_1\\_6462746.html](https://www.eldiario.es/cantabria/ultimas-noticias/ugt-ccoo-acusan-correos-anteponer-black-friday-salud-trabajadores_1_6462746.html)

### Las políticas de salud pública tiene que ir de la mano de las políticas de salud laboral

La Secretaria de Salud Laboral y Medio Ambiente de UGT, Ana García de la Torre, ha intervenido en una jornada virtual organizada por la Secretaría de Salud Laboral de UGT La Rioja con motivo de la presentación de la Guía: "Prevención de riesgos laborales frente a la COVID-19", en la que se incluye información dirigida a los delegados y delegadas de prevención respecto a la gestión del riesgo de contagio por la COVID-19 en los centros de

trabajo. En su intervención, Ana García de la Torre ha destacado que el objetivo de la guía era dotar a los trabajadores y trabajadoras en general y a los delegados y delegadas de UGT en particular de una herramienta útil para conocer sus derechos y las medidas de prevención exigibles en este contexto de crisis sanitaria.

<https://www.ugt.es/las-politicas-de-salud-publica-tiene-que-ir-de-la-mano-de-las-politicas-de-salud-laboral>

### **UGT-Euskadi denuncia la «involución» de derechos laborales en Osakidetza con jornadas «insufribles» y falta de material**

UGT-Euskadi ha denunciado este jueves en el Parlamento Vasco la «involución» de los derechos laborales en Osakidetza y las «malas condiciones laborales» de su plantilla, con jornadas «insufribles, falta de material y sin medidas de protección adecuadas»...UGT-Euskadi ha acusado a Osakidetza de «no abordar de forma seria un plan de prevención de riesgos laborales», a pesar de la denuncia interpuesta por el sindicato ante la Inspección de Trabajo y el requerimiento realizado por la misma. «Ni tan siquiera en estos momentos, cuando toman más relevancia los riesgos psicosociales, contamos con medidas adecuadas para afrontarlos», ha insistido.

<https://www.noticiasde.es/euskadi/alava/ugt-euskadi-denuncia-la-involucion-de-derechos-laborales-en-osakidetza-con-jornadas-insufribles-y-falta-de-material/>

### **CCOO reclama los planes de emergencias, evaluación de seguridad y prevención de riesgos previos a la apertura del Zendal**

CCOO reclama los planes de emergencias, evaluación de seguridad y prevención de riesgos previos a la apertura del Zendal. La secretaria de Salud Laboral de CCOO Sanidad Madrid, Rosa Muelas, ha reclamado a la Consejería de Sanidad la reunión "urgente e inmediata" de la Comisión Central de Salud Laboral, "para que entregue antes de la apertura del hospital de pandemias Enfermera Isabel Zendal los planes de emergencias, evaluación de seguridad y prevención de riesgos de los puestos de trabajo y del centro".

<https://www.europapress.es/madrid/noticia-ccoo-reclama-planes-emergencias-evaluacion-seguridad-prevencion-riesgos-previos-apertura-zendal-20201126163009.html>



The image shows a video player interface. The video title is "Consejos para tareas en el hogar" (Tips for home tasks) in a teal, handwritten-style font. The video is from the channel "CuidaMe" (CuidaMe), with the logo "CuidaMe" and "Salud con ♥ de MUTUABALEAR" visible in the top right corner. The video player controls at the bottom show a play button, a progress bar at 0:01 / 0:39, and a volume icon. Below the video player, the text "TAREAS DEL HOGAR: HACER LA CAMA" is displayed. In the bottom right corner, there is a red box with the word "NOU" in white capital letters.

## DOGV

---

**Consulta també Normativa aprobada per la Generalitat en relació amb la pandèmia per coronavirus Covid-19, en el DOGV. Fes clic [ací](#) per a entrar.**

Nº 8962

### Conselleria de Sanitat Universal i Salut Pública

RESOLUCIÓ de 24 de novembre de 2020, de la consellera de Sanitat Universal i Salut Pública, per la qual s'acorda l'adopció de mesures per a garantir la capacitat del Sistema Valencià de Salut de la Comunitat Valenciana en matèria de recursos humans contra la pandèmia provocada per la Covid-19. [2020/10126]

<http://www.dogv.gva.es/va/resultat-dogv?signatura=2020/10126&L=0>

## BOE

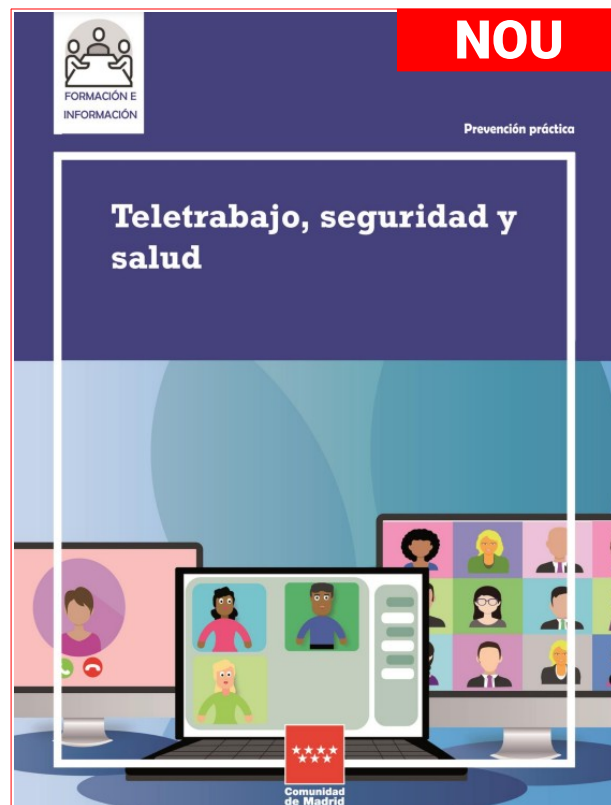
---

Sense novetats

## DOUE

---

Sense novetats





## NOVETATS AENOR – NORMES UNE

---

### NORMES EDITADES PER A SEGURETAT LABORAL

- UNE-EN ISO 21420:2020. Guantes de protección. Requisitos generales y métodos de ensayo. (ISO 21420:2020). 2020-11-18
- UNE-EN ISO 9241-110:2020 (RATIFICADA). Ergonomía de interacción persona-sistema. Parte 110: Principios de diálogo (ISO 9241-110:2020) (Ratificada por la Asociación Española de Normalización en noviembre de 2020.). 2020-11-01
- UNE-EN 17092-1:2020. Prendas de protección para motociclistas. Parte 1: Métodos de ensayo. 2020-11-04
- UNE-EN 17092-3:2020. Prendas de protección para motociclistas. Parte 3: Prendas de clase AA. Requisitos. 2020-11-04
- UNE-EN 17092-2:2020. Prendas de protección para motociclistas. Parte 2: Prendas de clase AAA. Requisitos. 2020-11-04
- UNE-EN 17092-4:2020. Prendas de protección para motociclistas. Parte 4: Prendas de clase A. Requisitos. 2020-11-04
- UNE-EN 17092-5:2020. Prendas de protección para motociclistas. Parte 5: Prendas de clase B. Requisitos. 2020-11-04
- UNE-EN 17092-6:2020. Prendas de protección para motociclistas. Parte 6: Prendas de clase C. Requisitos. 2020-11-04
- UNE-EN 17353:2020 (RATIFICADA). Equipos de protección. Ropas de visibilidad para uso no profesional. Requisitos y métodos de ensayo. (Ratificada por la Asociación Española de Normalización en noviembre de 2020.) 2020-11-01

### NORMES EDITADES PER A SEGURETAT CONTRA INCENDIS

- UNE-EN IEC 60331-1:2020. Ensayos para cables eléctricos en condiciones de fuego. Integridad del circuito. Parte 1: Método de ensayo de fuego con impacto a una temperatura de al menos 830 °C para cables de tensión asignada de hasta 0,6/1,0 kV inclusive y con un diámetro total superior a 20 mm. 2020-11-04

### NORMES ANUL·LADES PER A SEGURETAT LABORAL

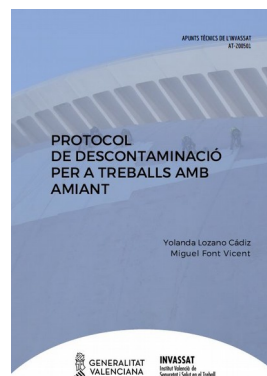
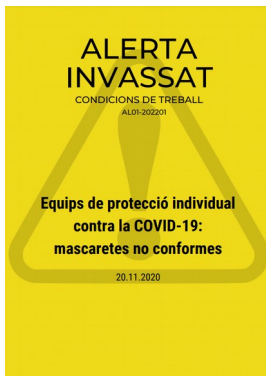
- UNE-EN 420:2004+A1:2010. Guantes de protección. Requisitos generales y métodos de ensayo. 2020-11-18
- UNE-EN 420:2004+A1:2010 ERRATUM:2011. Guantes de protección. Requisitos generales y métodos de ensayo. 2020-11-18
- UNE-EN ISO 9241-110:2006. Ergonomía de interacción persona-sistema. Parte 110: Principios de diálogo (ISO 9241-110:2006). 2020-11-01
- UNE-EN 469:2006. Ropa de protección para bomberos. Requisitos de prestaciones para la ropa de protección en la lucha contra incendios. Fecha baja: 2020-10-01
- UNE-EN 469:2006/1M:2007 Ropa de protección para bomberos. Requisitos de prestaciones para la ropa de protección en la lucha contra incendios. Fecha baja: 2020-10-01

### NORMES ANUL·LADES PER A SEGURETAT CONTRA INCENDIS

- UNE-EN 469:2006 Ropa de protección para bomberos. Requisitos de prestaciones para la ropa de protección en la lucha contra incendios. 2020-10-01
- UNE-EN 469:2006/1M:2007 Ropa de protección para bomberos. Requisitos de prestaciones para la ropa de protección en la lucha contra incendios. Fecha baja: 2020-10-01
- UNE-EN 13501-1:2007+A1:2010. Clasificación en función del comportamiento frente al fuego de los productos de construcción y elementos para la edificación. Parte 1: Clasificación a partir de datos obtenidos en ensayos de reacción al fuego. Fecha baja: 2020-10-01

## NOVETATS INVASSAT

---



### Memòries de l'INVASSAT [\[WWW\]](#)

- Memòria d'activitats de l'INVASSAT 2019 [\[PDF val\]](#) [\[PDF cas\]](#)

### Fitxes d'Investigació d'Accidents FIA [\[WWW\]](#)

- Accident per **atrapament contra una estructura metàl·lica** fixa conduint una plataforma elevadora de persones (PEMP) 06.10.2020 [\[PDF val\]](#) [\[PDF cas\]](#)
- **Accident greu** per **caiguda d'altura** des de plataforma de camió 02.10.2020 [\[PDF val\]](#) [\[PDF cas\]](#)

### Estadístiques de l'INVASSAT [\[WWW\]](#)

- Datos de **siniestralidad laboral en la Comunitat Valenciana y comparativa con el resto de España** y otras Comunidades Autónomas Enero-septiembre 2019 - Enero-septiembre 2020 19.11.2020 [\[PDF\]](#)
- Estadística d'accidents de treball. Octubre 2019-Setembre 2020 [\[PDF\]](#)
- Estadística de malalties professionals. Octubre 2019-Setembre 2020 [\[PDF\]](#)

### SPRL de la Generalitat

- Mesures tècniques preventives per a garantir la qualitat d'aire interior enfront de l'exposició al coronavirus (SARS-CoV-2) : **Ventilació** 16.11.2020 [\[PDF val\]](#) [\[PDF cas\]](#)
- Mesures preventives enfront de l'exposició al coronavirus (SARS-CoV-2) 27.10.2020 [\[PDF val\]](#) [\[PDF cas\]](#)

### Observatori de Seguretat i Salut Laboral de la Comunitat Valenciana [\[WWW\]](#)

- Anàlisis de **accidentes de trabajo en empresas incluidas en el Plan de actuación contra la siniestralidad** laboral de la Comunitat Valenciana 2017 10.11.2020 [\[PDF cas\]](#)

### Apunts tècnics de l'INVASSAT [\[WWW\]](#)

- Protocol de descontaminació per a treballs amb **amiant** 16.11.2020 [\[PDF val\]](#) [\[PDF cas\]](#)
- **Teletreball** : novetats legals en prevenció de riscos laborals 04.11.2020 [\[PDF val\]](#) [\[PDF cas\]](#)

### Alerta INVASSAT [\[WWW\]](#)

- Equipos de protección individual front COVID-19 - **màscare no conformes** 20.11.2020

### Butlletins de novetats

- **Butlletí de novetats** en seguretat i salut laboral de l'INVASSAT 10.2020 [\[PDF\]](#)

## NOVETATS OIT

---

### **La OIT galardona a un director de cine por su documental sobre la violencia de género**

El Cairo (OIT Noticias) - Loai Galal, director de cine egipcio, ha sido galardonado por la OIT en el marco del Festival de Cine Móvil de Shasha por su cortometraje "Message to my Dad" (mensaje para mi papá), en el que se narra la historia de una joven que es víctima de la violencia de género.

[https://www.ilo.org/global/about-the-ilo/newsroom/news/WCMS\\_761972/lang-es/index.htm](https://www.ilo.org/global/about-the-ilo/newsroom/news/WCMS_761972/lang-es/index.htm)

### **La OIT celebra el compromiso constante del G20 a favor de proteger los medios de subsistencia**



El Director General de la OIT, Guy Ryder, acogió con satisfacción el compromiso de los líderes del G20 de utilizar todas las herramientas políticas disponibles para proteger la vida, el empleo y los ingresos de las personas, y para apoyar la recuperación económica mundial después de la pandemia de COVID-19 .

[https://www.ilo.org/global/about-the-ilo/newsroom/news/WCMS\\_761758/lang-es/index.htm](https://www.ilo.org/global/about-the-ilo/newsroom/news/WCMS_761758/lang-es/index.htm)


### **Kids United canta contra el trabajo infantil**

El grupo francés Kids United ha dado su voz a la campaña mundial de la OIT contra el trabajo infantil. Su última canción destaca la necesidad urgente de tomar medidas y llama a los gobiernos y a las organizaciones de todo el mundo a actuar con decisión.

[https://www.ilo.org/global/about-the-ilo/newsroom/news/WCMS\\_761566/lang-es/index.htm](https://www.ilo.org/global/about-the-ilo/newsroom/news/WCMS_761566/lang-es/index.htm)



Organización  
Internacional  
del Trabajo



1919-2019

**Eliminar la violencia y el acoso  
en el mundo del trabajo**

El Convenio núm. 190,  
la Recomendación núm. 206, y  
la Resolución que los acompaña

## NOVETATS EU-OSHA

### **NOU!** Alert and sentinel systems in OSH: presentations for experts and non-experts in various languages

How to identify situations or workplaces where occupational safety and health (OSH) management needs to be improved? An important step is the monitoring of work-related diseases considered to be early warning signs.

<https://osha.europa.eu/es/oshnews/alert-and-sentinel-systems-osh-presentations-experts-and-non-experts-various-languages>

### **NOU!** Key tips for preventing MSDs in the era of COVID-19

The spread of COVID-19 has meant that many workers have been forced to telework from their homes and other locations. While remote working has some benefits, the increase in sedentary positions, combined with the lack of ergonomic remote workspaces during the pandemic, might contribute to the development or aggravation of musculoskeletal disorders (MSDs) among workers.

<https://healthy-workplaces.eu/en/media-centre/news/key-tips-preventing-msds-era-covid-19>

### **New tools for shops, offices and home care in France!**

November has been a busy time for our OiRA partner, the National Research and Safety Institute (INRS). While there are plenty of tools under development, six of them have been published now. The tools are aimed to help establish safe working conditions for home care, offices, bakers, butchers, fish shops and grocery stores!

<https://oiraproject.eu/es/news/new-tools-shops-offices-and-home-care-france>



**NOU**

### **Alert and sentinel approaches for the identification of work-related diseases in the EU**

**Presentation for expert audience**

**Authors:** Jelena Bakusic, Annet Lenderink, Charlotte Lambreghts, Sofie Vandebroeck, Jos Verbeek, Stefania Curti, Stefano Mattioli, Lode Godderis

Safety and health at work is everyone's concern. It's good for you. It's good for business.

## NOVETATS INSST

---

**[Informe de accidentes laborales de trafico 2019](#)** Este año, el informe incorpora más de 2,5 millones de trabajadores/as autónomos/as en la población de referencia de esta estadística como consecuencia de que, a partir del 1 de enero de 2019 la cobertura específica de accidentes de trabajo por la Seguridad Social para los afiliados al Régimen Especial de Trabajadores Autónomos (RETA) pasó a ser obligatoria con carácter general.

**[Casos notificados de COVID-19 como contingencia profesional \(datos acumulados de febrero a septiembre de 2020\)](#)**

**[Cineforum: "La isla de los pájaros" 'Debate sobre diversidad, regreso al trabajo y cuidados](#)** La Agencia Europea para la Seguridad y la Salud en el Trabajo (OSHA-EU) a través del Instituto Nacional de Seguridad y Salud en el Trabajo (INSST), O.A., M.P., organiza el Cineforum "La isla de los pájaros" para acercar la cultura preventiva a los ciudadanos y concienciarles sobre la importancia de la seguridad y salud en el trabajo.

**[Informe anual de accidentes de trabajo en España 2019](#)** El informe con los resultados generales de accidentes de trabajo que viene realizando el Instituto Nacional de Seguridad y Salud en el Trabajo anualmente incluye una novedad importante este año debido a que en el año 2019 se han incorporado más de 2,5 millones de trabajadores/as autónomos/as en la población de referencia de esta estadística como consecuencia de que, a partir de 1 de enero de 2019, la cobertura específica de accidentes de trabajo por la Seguridad Social para los afiliados al Régimen Especial de Trabajadores Autónomos (RETA) pasó a ser obligatoria con carácter general.

## INSST - Espacio COVID-19

<https://www.insst.es/espacio-campana-covid-19>

Vídeos sobre Equipos de Protección Individual (EPI) [[WWW](#)]

- **[Desinfectantes y métodos de desinfección frente al SARS-Cov-2 \(Compendio no exhaustivo de fuentes de información\) \(actualitzat 27.10.20\)](#)**
- **[Procedimiento de actuación para los servicios de PRL frente a la exposición al COVID-19 \(SARS-CoV-2\) \(actualitzat 07.10.20\)](#)**
- **[PRL vs. COVID-19. Compendio no exhaustivo de fuentes de información](#)** (actualitzat 30.06.2020)
- **[Directrices de buenas prácticas para prevenir el riesgo de exposición laboral al coronavirus SARS-CoV-2 por actividades/sectores](#)** [[WWW](#)]



## ÚLTIMES INCORPORACIONS A LA BIBLIOTECA DIGITAL DE PRL

---

**NOU** ESPAÑA. Inspección General de Sanidad de la Defensa. [Guía para el mando para la gestión psicológica de la resiliencia de los intervinientes](#) [en línea]. Madrid: Ministerio de Defensa, Secretaría General Técnica, 2020. 9 p. [Consulta: 23.10.2020].  
Estrés | Seguretat i emergències | PRL COVID-19

La missió d'aquesta guia és ampliar i reforçar les idees força dirigides al comandament que es van plantejar en l'Actualització de la Guia de Protecció Psicològica per a Personal Intervinent i Sanitari. En aquests moments, passada la fase inicial d'aquesta crisi, es destaquen algunes claus d'ajuda al comandament perquè reconega fàcilment quals són les fonts d'estrés dels intervinents, perquè conega les repercussions d'aquestes fonts d'estrés sobre la salut, el benestar, la satisfacció, la motivació o el rendiment dels intervinents i la moral d'unitat, que compte amb algunes idees sobre quines actuacions de lideratge han demostrat anul·lar o reduir els efectes negatius dels estressors sobre la salut, la satisfacció, el benestar, la motivació, el rendiment i la moral. La visió d'aquesta guia consisteix a aportar informació al comandament que pugui ser útil per a fomentar la resiliència dels seus subordinats, de cara a previndre possibles seqüeles psicològiques, previndre conflictes que poguessin derivar en problemes futurs de moral, mantindre la moral alta, créixer en la crisi i no sols resistir a ella. Els valors que sustenten aquesta guia són idees o principis ben establerts i fonamentats per la literatura científica de l'àmbit de la psicologia militar, la psicologia del treball i les organitzacions, la psicologia de les emergències i desastres i la prevenció de riscos laborals.

**NOU** VENGE SKOVLUND, Sebastian; BLÁFOSS, Rúni; SUNDSTRUP, Emil; THOMASSEN, Kristina; Andersen, LARS LOUIS. [Joint association of physical work demands and leg pain intensity for work limitations due to pain in senior workers: cross-sectional study](#). *BMC Public Health* [en línea]. 2020, 20, 1741. 10 p. [Consulta: 23.11.2020]. ISSN: 1471-2458. DOI: 10.1186/s12889-020-09860-6.  
Treballadors i treballadores majors | Trastorns musculoesquelètics

Antecedents: el dolor a les cames, especialment en els genolls i els malucs, és comú entre els treballadors majors i pot limitar la capacitat per a fer un treball físicament exigent. A la llum de l'envelliment de la força laboral, aquest estudi va determinar l'associació conjunta de les demandes de treball físic i la intensitat del dolor a les cames per al dolor que limita el treball en els treballadors majors. Conclusions: La combinació d'altres demandes de treball físic i alta intensitat de dolor a les cames s'associa amb una capacitat limitada per a fer el treball entre els treballadors majors. Aquestes troballes ressalten la importància de prioritzar l'entorn de treball físic en ocupacions físicament exigents, particularment entre els treballadors de major edat, per a prolongar la vida laboral. Per tant, ajustant les demandes laborals, per exemple, mitjançant l'ús de dispositius d'assistència i la reducció del dolor, per exemple a través de la rehabilitació física, pot ser necessari per a mantindre la capacitat laboral fins a una edat avançada en aquest grup de treballadors.

**NOU** INSTITUTO NACIONAL DE SEGURIDAD Y SALUD EN EL TRABAJO (España). [Informe anual de accidentes de trabajo en España 2019](#) [en línea]. M<sup>a</sup> Victoria de la Orden Rivera, Marta María Fonte Fernández, Marta Zimmermann Verdejo, aut. Madrid: INSST, 2020. 57 p. [Consulta: 23.11.2020]. NIPO: 118-20-087-7.  
Accidents laborals | Estat general de la salut i la seguretat en el treball

L'informe amb els resultats generals d'accidents de treball que realitza l'Institut Nacional de Seguretat i Salut en el Treball anualment inclou una novetat important enguany pel fet que l'any 2019 s'han incorporat més de 2,5 milions de treballadors/as autònoms/as en la població de referència d'aquesta estadística com a conseqüència que, a partir d'1 de gener de 2019, la cobertura específica d'accidents de treball per la Seguretat Social per als afiliats al Règim Especial de Treballadors Autònoms (RETA) va passar a ser obligatòria amb caràcter general. A Espanya, durant l'any 2019, es van registrar 650.602 accidents de treball amb baixa. La majoria es van produir durant la jornada laboral, en concret 562.756 accidents, que suposen el 86,5%. La resta, 87.846 accidents, van tindre lloc durant el trajecte del domicili al centre de treball o viceversa; són els que es denominen accidents de treball amb baixa in itinere. Del total dels accidents de treball amb baixa, 529.421 els van patir treballadors assalariats, que suposen el 94,1% d'aquests accidents. Els treballadors per compte propi van sumar 33.335 accidents amb baixa en jornada de treball, i representen el 5,9% d'aquests. En el present informe s'analitzen per separat les característiques dels accidents de treball de manera separada segons es tracte de treballadors assalariats o per compte d'altri.

INSTITUTO REGIONAL DE SEGURIDAD Y SALUD EN EL TRABAJO (Madrid). [Tramitación, estudio y valoración de planes de trabajo con riesgo de exposición a amianto en la Comunidad de Madrid](#) [en línea]. Olivia Maestre, Inmaculada González Montero, Cristina Sánchez López, aut. Madrid: IRSST, 2020. 14 p. [Consulta: 23.11.2020].  
Amiant | Gestió de la prevenció

L'amiant és una substància d'origen mineral del conjunt dels silicats amb estructura cristal·lina disposats en finíssimes fibres les excel·lents propietats de les quals fisicoquímiques (resistència mecànica, aïllant tèrmic, resistent a l'abradió i a la fricció, no biodegradable, aïllant acústic, resistent elèctric) li va conferir, durant molts anys, les característiques essencials per a la seua utilització fins a ben entrats els anys 90. Existeixen 2 grups d'amiant: serpentines (crisòtil) i anfíboles (crocidolita, amosita, antofilita amiant, actinolita amiant i tremolita amiant). De les 6 varietats existents, a Espanya, es van utilitzar el crisòtil, la crocidolita i la amosita, principalment. L'amiant s'ha utilitzat en diferents sectors com el transport, la indústria o la construcció pel que actualment podem trobar materials amb amiant en cobertes, canonades, ximeneres, frens, juntes de calderes, revestiments de parets i sostres, paviments, pintures, coles, etc. L'amiant està classificat com a carcinogen categoria 1A, és a dir, és un agent del qual se sap que és un cancerigen per a l'home sobre la base de l'existència de proves en humans pel que la seua manipulació requereix d'unes mesures tècniques de prevenció i protecció, així com mesures organitzatives importants de manera que s'evite i/o minimitze el risc d'exposició a aquest.

Amianto Vigilancia de la salud

**AMERICAN CONFERENCE OF GOVERNMENTAL INDUSTRIAL HYGIENISTS. [Ventilation for Industrial Settings during the COVID-19 Pandemic](#) [en línea]. Ohio: American Conference of Governmental Industrial Hygienists, 2020. 18 p. [Consulta 03.11.2020].**

Qualitat d'aire interior | PRL COVID-19

Aquest document desenvolupat pel Comitè de Ventilació Industrial de la American Conference of Governmental Industrial Hygienists (ACGIH®), sorgeix de la preocupació per l'ús adequat dels controls de ventilació en els llocs de treball industrials on el SARS-CoV-2 (el Coronavirus responsable del COVID-19) està potencialment present. Aquest comitè de voluntaris, amb experiència en ventilació industrial, ofereix orientació sobre el tema de la ventilació industrial per a instal·lacions industrials i comercials que estan planificant controls operatius per a reduir l'impacte de la pandèmia de COVID-19 per als empleats que tornen al treball a tot el món. Aquestes pràctiques recomanades estan destinades a ser una guia per als professionals de salut i seguretat i uns altres, inclosos els gerents de planta, ja que busquen mitigar exposicions de la seua força laboral durant la pandèmia de COVID-19. En aquest document s'inclouen estratègies de control d'exposició al COVID-19 que consideren tota la jerarquia de controls d'higiene industrial tradicional. Proporcionarà alguns suggeriments pràctics sobre l'ús de principis i conceptes de ventilació que poden ajudar a reduir l'exposició dels treballadors a gotetes i aerosols que poden contindre Coronavirus-19. També comunicarà algunes simples directrius i principis que es poden utilitzar per a seleccionar i dissenyar controls de ventilació per a limitar la propagació de la malaltia per Coronavirus. Aquest document NO opinarà sobre els sistemes de calefacció, ventilació i aire condicionat i altres sistemes de ventilació que s'utilitzen en situacions d'oficina. La informació actualment disponible caracteritza aquest perill biològic com: potencialment greus en els seus efectes, altament contagiós, associat amb un percentatge significatiu d'individus infecciosos, encara que asimptomàtics, transmés de persona a persona, iniciant una infecció respiratòria per inhalació i contacte amb els ulls, el nas i boca, i tindre un rang de dosi infecciosos desconegut al moment d'escriure aquest article.

**BARRAGÁN MARTÍN, Ana Belén; MOLERO JURADO, María del Mar; PÉREZ-FUENTES, María del Carmen; SIMÓN MÁRQUEZ, María del Mar; SISTO, Maria; GÁZQUEZ LINARES, José Jesús. [Published Research on Burnout in Nursing in Spain in the Last Decade: Bibliometric Analysis](#). *Healthcare* [en línea]. 2020, 8, 4. 15 p. [Consulta: 18.11.2020]. ISSN 2227-9032. DOI: 10.3390/healthcare8040478.**

Sanitat i serveis sociosanitaris | Síndrome de cremar-se pel treball o burnout

La producción científica de las últimas décadas ha evidenciado un aumento del síndrome de burnout en los profesionales sanitarios. El objetivo de este estudio bibliométrico fue analizar las producciones científicas sobre el burnout en enfermeras durante el período 2009-2019. Se realizó una búsqueda en la base de datos Web of Science sobre burnout en enfermería. Las variables evaluadas fueron número de publicaciones por año, productividad en función de la revista y relaciones entre autores. Los datos se analizaron con el software Bibexcel y se utilizó Pajek para visualizar el mapa de la red de coautoría. Se identificaron un total de 1528 publicaciones relacionadas con el burnout en enfermeras. Los años con mayor productividad fueron 2016 a 2017, cuando la tasa de publicación aumentó notablemente con respecto a años anteriores. La revista española con más producción sobre el tema fue Atención Primaria. La red de coautoría analizó patrones de colaboración ilustrados entre los investigadores. Las publicaciones científicas sobre el tema han aumentado en los últimos años debido a problemas en el sistema sanitario, que necesita programas de prevención e intervención para los profesionales sanitarios.



## INVASSAT A LES XARXES

---



**GVA Invassat**  
@GVAinvassat

 "Nota sobre el uso de productos que utilizan radiaciones Ultravioleta-C para la desinfección del SARS-CoV-2"

20 de noviembre de 2020

 [mscbs.gob.es/profesionales/...](https://mscbs.gob.es/profesionales/...)

Vía [@sanidadgob](#)

[#COVID19](#) [#desinfeccion](#)



GOBIERNO DE ESPAÑA  
MINISTERIO DE SANIDAD



## ESPAI COVID-19

- **DECRET 18/2020**, de 19 de novembre, del president de la Generalitat, pel qual es **prorroga la mesura de restricció d'entrada i eixida de persones del territori de la Comunitat Valenciana**, adoptada en el Decret 15/2020, de 30 d'octubre, de mesures temporals i excepcionals en la Comunitat Valenciana, com a conseqüència de la situació de crisi sanitària ocasionada per la Covid-19 i a l'empara de la declaració de l'estat d'alarma, i prorrogada pels Decrets 16/2020, de 5 de novembre, i 17/2020, de 12 de novembre, del president de la Generalitat, i es prorroga una altra mesura. [[WWW](#)]
  - **RESOLUCIÓ de 12 de novembre de 2020**, de la consellera de Sanitat Universal i Salut Pública, per a la **posada a la disposició del Sistema Valencià de Salut dels mitjans, recursos, centres i establiments sanitaris privats, i mútues d'accidents de treball**, de la Comunitat Valenciana. [[WWW](#)]
  - **DECRET 16/2020**, de 5 de novembre, del president de la Generalitat, pel qual es **prorroga la mesura de restricció d'entrada i eixida de persones del territori de la Comunitat Valenciana**, adoptada en el Decret 15/2020, de 30 d'octubre, de mesures temporals i excepcionals a la Comunitat Valenciana, com a conseqüència de la situació de crisi sanitària ocasionada per la Covid-19 i a l'empara de la declaració de l'estat d'alarma, i s'adopten unes altres mesures. [[WWW](#)]
  - **RESOLUCIÓ de 6 de novembre de 2020**, de la consellera de Sanitat Universal i Salut Pública, per la qual s'acorden **mesures addicionals extraordinàries a la Comunitat Valenciana** com a conseqüència de la situació de crisi sanitària ocasionada per la Covid-19. [[WWW](#)]
  - **Real Decreto 956/2020**, de 3 de noviembre, por el que se **prorroga el estado de alarma** declarado por el Real Decreto 926/2020, de 25 de octubre, por el que se **declara el estado de alarma** para contener la propagación de infecciones causadas por el SARS-CoV-2 [[WWW](#)]
  - **Decret 15/2020**, de 30 d'octubre, del president de la Generalitat, pel qual s'adopten **mesures temporals i excepcionals a la Comunitat Valenciana**, com a conseqüència de la situació de crisi sanitària ocasionada per la Covid-19 i a l'empara de la declaració de l'estat d'alarma. [[WWW](#)]
  - **Decret 14/2020**, de 25 d'octubre, del president de la Generalitat, de **mesures en la Comunitat Valenciana, com a conseqüència de la situació de crisi sanitària** ocasionada per la Covid-19 i de la declaració de l'estat d'alarma activat pel Govern de la Nació. [[WWW](#)]
  - **Resolució de 30 d'octubre de 2020**, de la consellera de Justícia, Interior i Administració Pública, per la qual s'adeqüen les **mesures excepcionals a adoptar en els centres de treball** dependents de l'Administració de la Generalitat amb motiu de la Covid-19. [[WWW](#)]
  - **Conselleria de Sanitat Universal i Salut Pública. Resolució de 24 d'octubre de 2020**, de la consellera de Sanitat Universal i Salut Pública, per la s'acorda **mesures addicionals excepcionals en la Comunitat Valenciana**, com a conseqüència de la situació de crisi sanitària ocasionada per la Covid-19. [[WWW](#)]
  - **Resolució de 30 de septiembre de 2020**, de la Secretaría de Estado de Sanidad, por la que se da publicidad al **Acuerdo del Consejo Interterritorial del Sistema Nacional de Salud sobre la Declaración de Actuaciones Coordinadas en Salud Pública** para responder ante situaciones de especial riesgo por transmisión no controlada de infecciones causadas por el SARS-Cov-2, de fecha 30 de septiembre de 2020. [[WWW](#)]
  - **Pla de contingència i continuïtat en el treball durant les fases de nova normalitat dels centres docents públics** dependents de la Conselleria d'Educació, Cultura i Esport [[PDF val](#)] [[PDF cas](#)]
- **Administracion.gob.es:** [Nueva normalidad. Crisis sanitaria COVID-19](#)
  - **DOGV:** [Normativa aprobada per la Generalitat en relació amb la pandèmia per coronavirus Covid-19](#)
  - **InfoCoronavirus.** Accés a les seccions amb directrius i normativa COVID-19 de cadascuna de les conselleries de la Generalitat.
  - **Observatorio de Derecho Público y Constitucional y COVID-19 en España.** Universitat de València.

## Per sectors

Guía para la prevención y control de la COVID-19 en industrias de la carne. Ministerio de Sanidad [\[WWW\]](#)

Guía de actuación ante la aparición de casos de COVID-19 en centros educativos. Ministerio de Sanidad [\[WWW\]](#)

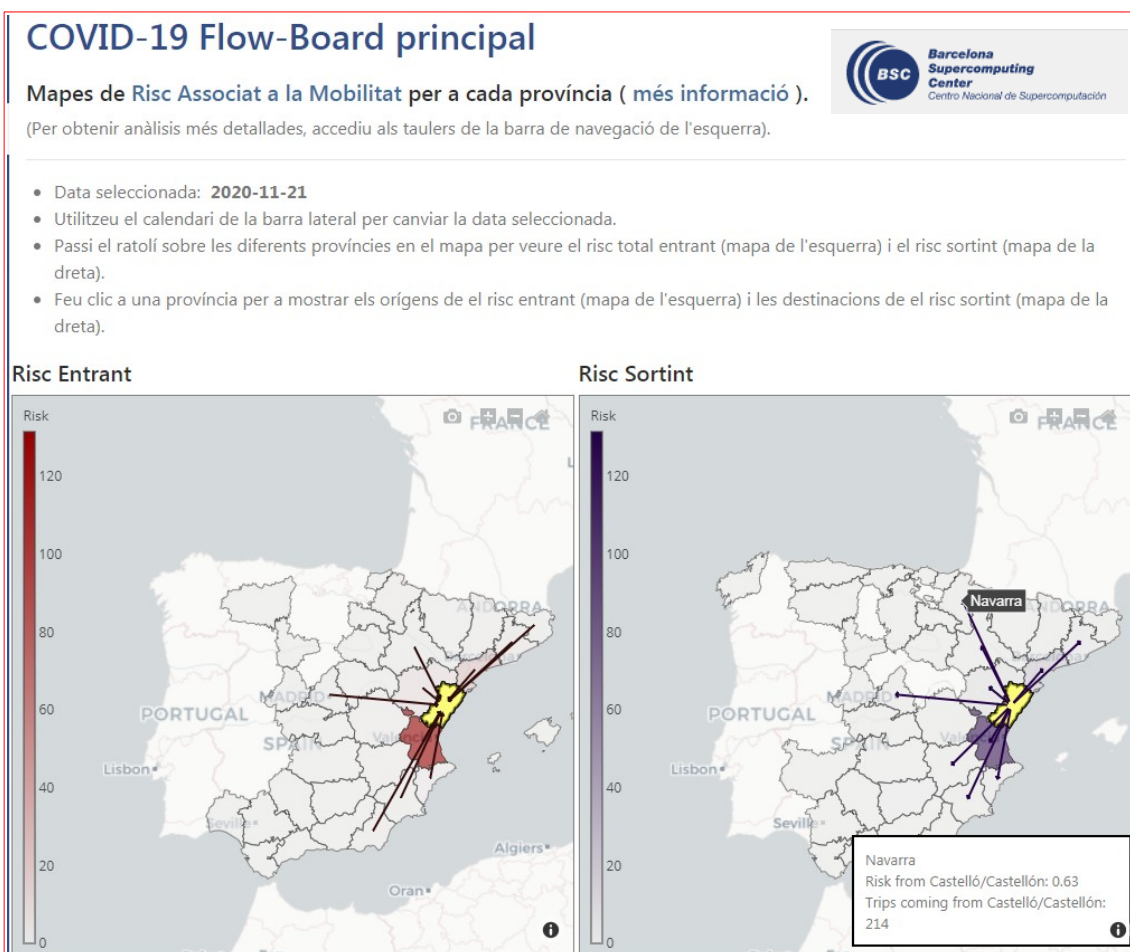
Mesures laborals relatives al COVID-19, Intranet del personal empleat públic de la Generalitat [\[WWW\]](#)

COVID-19: Back to the workplace - Adapting workplaces and protecting workers, de la EU-OSHA [\[WWW\]](#)

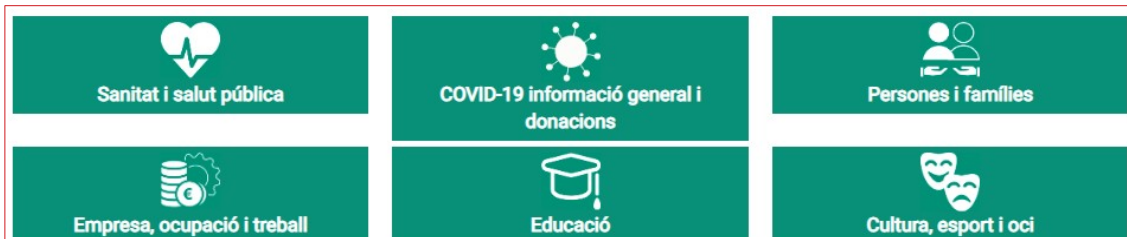
Fichas de prevención del coronavirus según tipo de actividad y Guías de prevención para el reinicio de actividades, de OSALAN [\[WWW\]](#)

Directrices de buenas prácticas para prevenir el riesgo de exposición laboral al coronavirus SARS-CoV-2 por actividades/sectores. INSST [\[WWW\]](#)

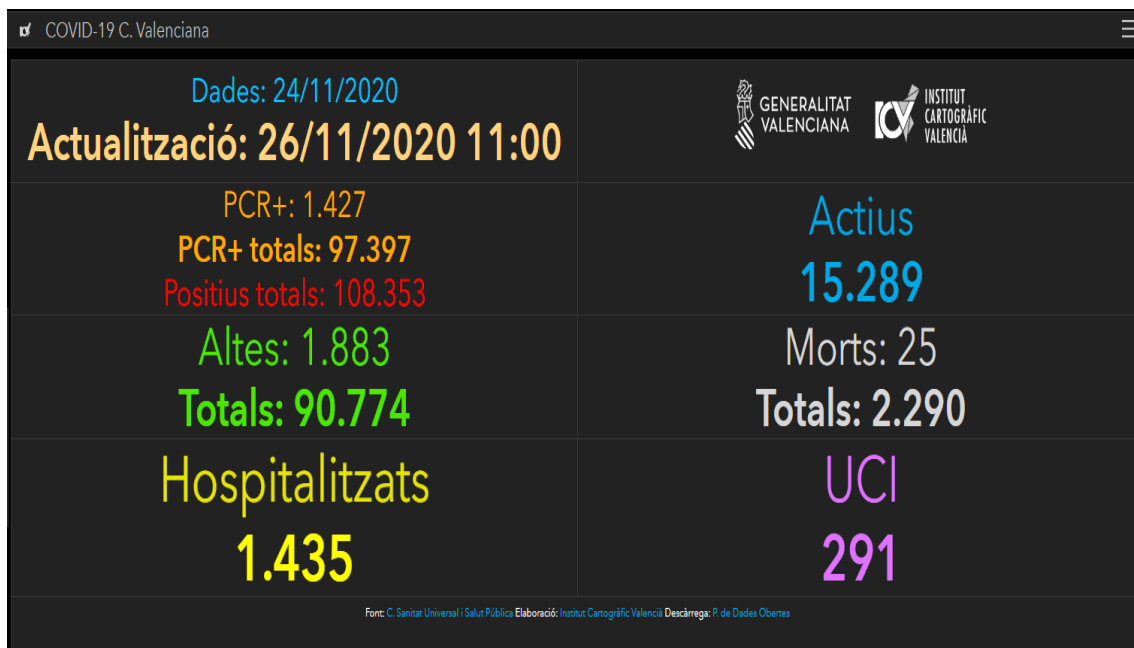
Guías para la reducción del contagio por el coronavirus SARS-CoV-2 en el sector turístico. Ministerio de Industria, Comercio y Turismo [\[WWW\]](#)



## COVID-19 EN LA COMUNITAT VALENCIANA



[Recursos d'informació COVID-19](#). GVAOberta



### [COVID-19 C. Valenciana: Monitoratge de la situació.](#)

Institut Cartogràfic València i Conselleria de Sanitat Universal i Salut Pública

### Veure també

- ▶ **Panel COVID-19.** Instituto de Salud Carlos III [\[WWW\]](#)
- ▶ **Vigilancia de los excesos de mortalidad por todas las causas : informes MoMo.** Instituto de Salud Carlos III [\[WWW\]](#)
- ▶ **Dades COVID-19,** en el portal de DadesObertes de la Generalitat [\[WWW\]](#)
- ▶ **Expedients de regulació d'ocupació, ERO i de regulació temporal d'ocupació, EROTO, sol·licitats i resultats en la Comunitat Valenciana,** en el portal de DadesObertes de la Generalitat [\[WWW\]](#)
- ▶ **COVID19: IvieExpress.** Institut Valencià d'Investigacions Econòmiques [\[WWW\]](#)

## Spain: Coronavirus Pandemic Country Profile

Research and data: Hannah Ritchie, Esteban Ortiz-Ospina, Diana Beltekian, Edouard Mathieu, Joe Hasell, Bobbie Macdonald, Charlie Giattino, and Max Roser  
Web development: Breck Yunits, Ernst van Woerden, Daniel Gavrilov, Matthieu Bergel, Shahid Ahmad, and Jason Crawford

The data on the coronavirus pandemic is updated daily. Last update: November 17, 2020 (10:00, London time).

Our World  
in Data

## INFORMACIÓ DE REFERÈNCIA COVID-19

**1.617.355**  
casos confirmados en España

**17.011.293**  
casos confirmados en Europa

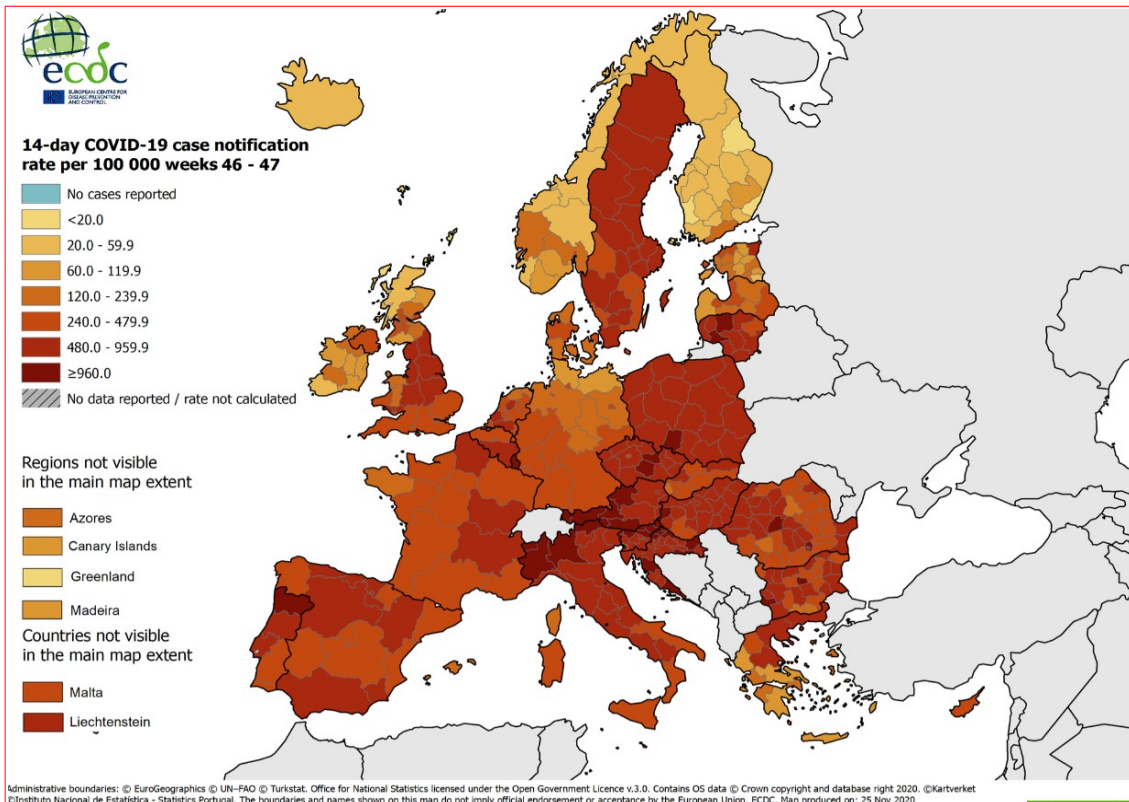
**59.481.313**  
casos confirmados en el mundo

**Tabla 1. Casos de COVID-19 confirmados totales, diagnosticados el día previo y diagnosticados o con fecha de inicio de síntomas en los últimos 14 y 7 días a 26.11.2020**

CCAA	Casos totales	Casos diagnosticados el día previo	Casos diagnosticados en los últimos 14 días		Casos diagnosticados en los últimos 7 días		Casos diagnosticados con fecha de inicio de síntomas en los últimos 14d.		Casos diagnosticados con fecha de inicio de síntomas en los últimos 7d.	
			Nº	IA*	Nº	IA*	Nº	IA*	Nº	IA*
Andalucía	226.989	521	32.369	384,69	11.576	137,58	5.848	69,50	1.177	13,99
Aragón	72.243	301	5.314	402,79	2.088	158,27	2.392	181,31	719	54,50
Asturias	22.460	259	5.448	532,66	2.132	208,45	239	23,37	82	8,02
Baleares	23.690	71	2.328	202,53	994	86,48	1.323	115,10	417	36,28
Canarias	20.615	128	1.671	77,60	845	39,24	854	39,66	311	14,44
Cantabria	14.928	119	2.446	420,94	944	162,46	268	46,12	58	9,98
Castilla La Mancha	84.140	140	6.772	333,13	2.479	121,95	2.702	132,92	663	32,61
Castilla y León	119.178	5	13.407	558,73	4.226	176,12	3.465	144,40	778	32,42
Cataluña	300.125	728	21.728	283,09	8.162	106,34	9.418	122,71	2.594	33,80
Ceuta	2.774	14	374	441,16	140	165,14	196	231,19	49	57,80
C. Valenciana	99.403	252	13.799	275,77	5.504	110,00	5.270	105,32	1.311	26,20
Extremadura	28.289	189	2.883	270,02	1.256	117,63	1.104	103,40	335	31,38
Galicia	48.747	439	7.250	268,57	3.298	122,17	2.269	84,05	656	24,30
Madrid	345.469	1.061	16.796	252,06	7.194	107,96	8.039	120,64	2.351	35,28
Melilla	4.005	14	405	468,28	183	211,59	185	213,90	56	64,75
Murcia	53.429	100	5.118	342,59	1.638	109,65	2.086	139,63	509	34,07
Navarra	39.247	140	2.111	322,68	913	139,56	1.046	159,89	339	51,82
País Vasco	95.296	503	11.322	512,82	4.361	197,53	116	5,25	17	0,77
La Rioja	16.328	89	1.527	482,01	635	200,44	689	217,49	236	74,50
<b>ESPAÑA</b>	<b>1.617.355</b>	<b>5.073</b>	<b>153.068</b>	<b>325,50</b>	<b>58.568</b>	<b>124,54</b>	<b>47.509</b>	<b>101,03</b>	<b>12.658</b>	<b>26,92</b>

\* IA: Incidencia acumulada (casos diagnosticados/100.000 habitantes)

### Ministeri de Sanitat - Informe d'actualització diària



## Veure també el lloc COVID-19 en España, de l'ISCIH

- ▶ Panel COVID-19: Situación y evolución de la pandemia de COVID-19 en España [\[WWW\]](#)
- ▶ Informes COVID-19 [\[WWW\]](#)
- ▶ Estudio Nacional de sero-Epidemiología de la infección por SARS-CoV-2 en España (ENE-Covid19) [\[WWW\]](#)
- ▶ Vigilancia de la Mortalidad Diaria (MoMo) [\[WWW\]](#)
- ▶ Informes MoMo 2020 [\[WWW\]](#)

## INFORMACIÓ COVID-19 A LA RESTA DE CCAA

- ▶ Andalusia [\[WWW\]](#)
- ▶ Aragón [\[WWW\]](#)
- ▶ Astúries [\[WWW\]](#)
- ▶ Canàries [\[WWW\]](#)
- ▶ Cantàbria [\[WWW\]](#)
- ▶ Castella i Lleó [\[WWW\]](#)
- ▶ Castella-la Manxa [\[WWW\]](#)
- ▶ Catalunya [\[WWW\]](#)
- ▶ Extremadura [\[WWW\]](#)
- ▶ Galícia [\[WWW\]](#)
- ▶ Illes Balears [\[WWW\]](#)
- ▶ La Rioja [\[WWW\]](#)
- ▶ Madrid [\[WWW\]](#)
- ▶ Múrcia [\[WWW\]](#)
- ▶ Navarra [\[WWW\]](#)
- ▶ País Basc [\[WWW\]](#)

## ALTRES ESPAIS D'INTERÉS PER FER SEGUIMENT DE LA PANDÈMIA A ESPANYA

- ✓ [Nueva normalidad. Crisis sanitaria COVID-19](#), en administraci3n.gob.es
- ✓ [Análisis de la movilidad en España durante el Estado de Alarma](#), del Ministeri de Transports, Mobilitat i Agenda Urbana
- ✓ [Evoluci3n del tráfic3 por el efecto de COVID-19](#), DGT
- ✓ [Informaci3n estadística para el análisis del impacto de la crisis COVID-19](#), de l'INE

## Si teniu inter3s a saber més, visiteu

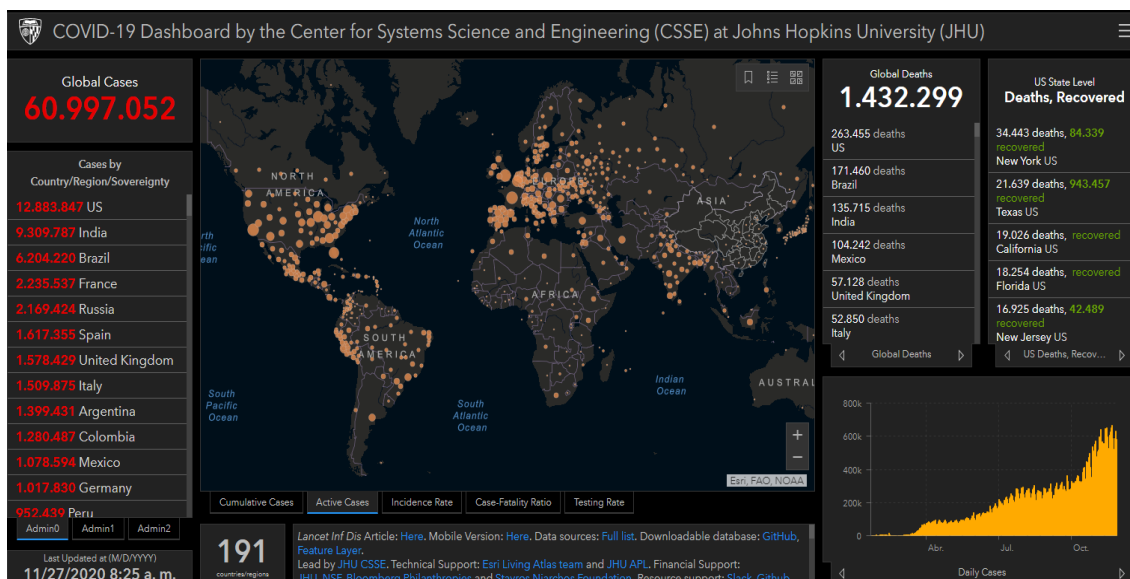
- [Guía COVID-19 : guía de informaci3n de salud y recursos web de calidad contrastada](#), de l'Instituto de Salud Carlos III
- [COVID-19 por especialidades](#), el repositori digital recopilat per bibliotecàries i



El nou coronavirus: algunes respostes i moltes preguntes

bibliotecaris especialitzats en ciències de la Salut

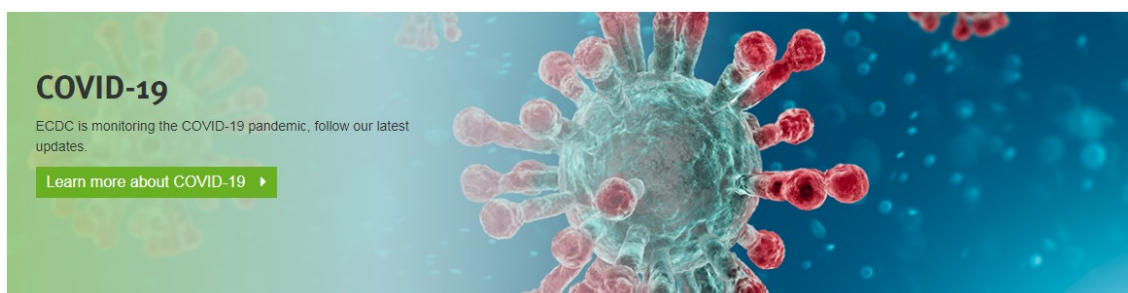
## ESPAIS PER A VISUALITZAR LA PANDÈMIA

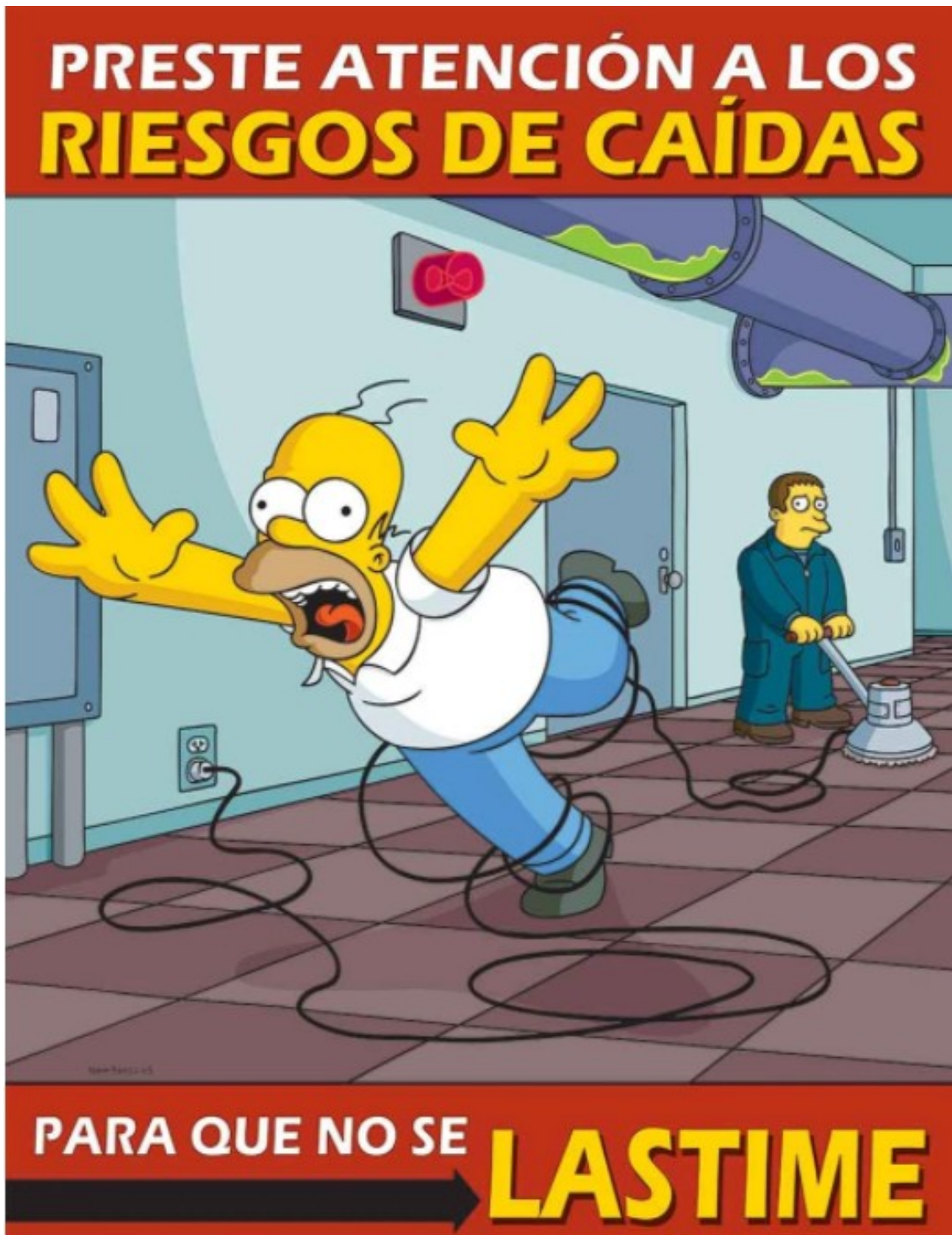


[Center for Systems Science and Engineering, Johns Hopkins University](#)

### ALTRES ESPAIS D'INTERÉS PER VISUALITZAR LA PANDÈMIA

- ✓ [AI-powered COVID-19 watch](#). Organització per a la Cooperació i el Desenvolupament Econòmic OCDE
- ✓ [COVID social impact timeline](#). European Trade Union Institute ETUI
- ✓ [Información estadística para el análisis del impacto de la crisis COVID-19](#). Institut Nacional d'Estadística
- ✓ [Coronavirus COVID-19](#). Organització Mundial de la Salut OMS
- ✓ [ECDC situation dashboard](#). Centre Europeu de Prevenció i Control de Malalties ECDC
- ✓ [COVID-19 Projections](#). Institute for Health Metrics and Evaluation
- ✓ [ECML Covid](#). Centre Comú d'Investigació de la Comissió Europea
- ✓ [Predictive Monitoring of COVID-19](#).
- ✓ [Hoja de ruta europea para el levantamiento de las medidas de confinamiento contra el coronavirus](#), de la Comissió Europea
- ✓ [Understanding the Coronavirus \(COVID-19\) pandemic through data](#). Banc Mundial
- ✓ [COVID-19 Daily Epidemic Forecasting](#). Institute of Global Health, University of Geneva
- ✓ [FAO's Big Data tool on food chains under the COVID-19 pandemic](#). Organització de les Nacions Unides per a l'Agricultura i l'Alimentació FAO
- ✓ [Genomic epidemiology of novel coronavirus](#). Nextstrain
- ✓ [Diagramas de Riesgo de España por comunidades autónomas y provincias](#), de la Universitat Politècnica de Catalunya
- ✓ [Coronavirus Pandemic \(COVID-19\)](#), en Our World in Data





## I no t'oblides...

### Es mantenen les mesures ja vigents

- Tancament perimetral de la Comunitat Valenciana fins al dimecres 9 de desembre.
- Es limita la circulació de persones entre les 00.00 i les 06:00 h.
- Es limita a un màxim de 6 persones les reunions sociofamiliars, excepte convivents.
- No es podrà fumar en la via pública, terrasses, platges o altres espais a l'aire lliure, quan no es puga respectar la distància de 2 metres.



### Noves mesures a partir del dia 20 de novembre fins al 9 de desembre de 2020.

#### Vetllatoris i soterrans

- Els **vetllatoris** limiten l'aforament a 1/3 amb un límit màxim de 25 persones a l'aire lliure i 15 en espais tancats, siguen o no convivents.
- La comitiva per a l'**enterrament o cremació** es restringeix a 25 persones a l'aire lliure o a 15 en espais tancats.

#### Actes, celebracions i activitats festives

- Les **cerimònies no religioses** no han de superar 1/3 de l'aforament, amb un màxim de 25 persones a l'aire lliure o 15 en espais tancats.
- No s'autoritza cap tipus d'esdeveniment o d'activitat multitudinària. Les **activitats festives tradicionals** quedaran condicionades al nombre màxim de 6 persones.
- La celebració de **congressos, reunions de negoci o conferències** no han de superar el 50 % de l'aforament.

#### Comerç, hostaleria i restauració

- Els **establiments i locals comercials** detallistes redueixen l'aforament al 50 %. Els locals distribuïts en diverses plantes han de guardar la mateixa proporció.
- Els **mercats a l'aire lliure** es podran instal·lar fins a un màxim del 50 % de les parades.
- Els **centres comercials** i les seues zones comunes limiten un 50 % l'aforament.
- Els establiments d'**hostaleria i restauració** limiten el consum en interior a 1/3 de l'aforament. A les terrasses, al 50 % de l'aforament.
- Les zones comunes dels **hotels i allotjaments turístics** no podran superar 1/3 de l'aforament.

#### Espais culturals i d'oci

- A les **biblioteques** no se superarà el 50 % de l'aforament.
- Els **museus, sales d'exposicions o monuments** podran visitar-se en grups màxims de sis persones, sense superar el 50 % de l'aforament.
- Els **cinemes, teatres, auditoris, circs de carpa, centres recreatius turístics, zoològics i aquaris** no poden superar el 50 % de l'aforament.

#### Establiments de joc

- **Casinos i altres establiments de joc** no han de superar 1/3 de l'aforament i les agrupacions de taules seran en grups de 6 persones màxim.

#### Parcs infantils, activitat esportiva i piscines

- Als **parcs infantils recreatius** a l'aire lliure l'aforament serà del 50 % i la distància de seguretat d'1,5 metres, excepte convivents.
- Les **piscines** per a ús recreatiu han de respectar el límit d'1/3 de la capacitat per a les piscines tancades i del 50 % a l'aire lliure.
- L'**activitat física o esport**, tant en instal·lacions esportives com a l'aire lliure, es podrà practicar individualment i per parelles. En grup, fins a un màxim de 30 persones en instal·lacions obertes, i de 20 en tancades.

XTaXMi

Informa't a:  
[infocoronavirus.gva.es](mailto:infocoronavirus.gva.es)

900 300 555



GENERALITAT  
VALENCIANA

TOTS  
A UNA  
VEU

## Segueix-nos en...

[INVASSAT](#) – [Facebook](#) – [Twitter](#) – [Linkedin](#) – [SlideShare](#)