



GENERALITAT
VALENCIANA

INVASSAT

Institut Valencià de
Seguretat i Salut en el Treball

SERVEI D'ASSISTÈNCIA I PROMOCIÓ
CENTRE DE DOCUMENTACIÓ

RECULL D'ACTUALITAT EN SEGURETAT I SALUT LABORAL

Dilluns 23 de novembre de 2020

ACTUALITAT PREVENCIONISTA

AGENDA

ALS MITJANS

DIARIS OFICIALS

AENOR-UNE

NOVETATS INVASSAT

NOVETATS OIT

NOVETATS EU-OSHA

NOVETATS INSST

ÚLTIMES INCORPORACIONS A LA BIBLIOTECA DIGITAL DE PRL

ESPAI COVID-19

#ANIRÀBÉSIHOFEMBÉ

Recorda les noves mesures per a combatre
la transmissió del virus

ACTUALITAT PREVENCIONISTA

AGENDA PREVENCIONISTA

Conecta Fundación
Laboral de la Construcción

RELAJEMOS LAS CARGAS: SOLUCIONES PRÁCTICAS DE ERGONOMÍA EN CONSTRUCCIÓN

WEBINAR SEGURIDAD Y SALUD
26 NOVIEMBRE JUEVES 12:00H

Logos: FUNDACIÓN LABORAL DE LA CONSTRUCCIÓN, MINISTERIO DE TRABAJO Y SEGURIDAD SOCIAL, FOSST, IBV INSTITUTO DE BIOMECÁNICA DE VALÈNCIA, COMODIN

GESTIÓ DE RESIDUS

GENERALITAT VALENCIANA | TOTS A UNA VELOCITAT | INVASSAT Institut Valencià de Seguretat i Salut en el Treball

GUIA DE BONES PRÀCTIQUES EN ELS CENTRES DE TREBALL

Gestió de residus en els centres de treball:

- La gestió dels residus ordinaris continuarà realitzant-se de la manera habitual, respectant els protocols de separació de residus
- Es recomana que els mocadors d'un sol ús que el personal utilitza per a eixugar-se les mans o per al compliment de l'etiqueta respiratòria siguin rebutjats en papereres o contenidors protegits amb tapa i, si pot ser, accionats per pedal.
- Qualsevol material d'higiene personal (màscara, guants de làtex, etc.) s'ha de depositar en la fracció resta (agrupació de residus d'origen domèstic que s'obté una vegada efectuades les recollides separades).
- En cas que un treballador presente símptomes mentre està en el seu lloc de treball, cal aïllar el contenidor on haja depositat mocadors o altres productes usats. Aqueixa bossa de fem ha de ser extreta i col·locada en una segona bossa de fem, amb tancament, per a ser depositada en la fracció resta.

Servei de PRL de la Generalitat
www.prevenio.gva.es

FPRL_GT_03_S12

xTa xMi

RECORDA

MESURES ADDICIONALS EN LA COMUNITAT VALENCIANA ENFRONT DEL CORONAVIRUS



ALS MITJANS

La base de dades Sibil·la, gestionada pel centre de documentació de Presidència de la Generalitat, dona accés a més de 800.000 documents periodístics publicats amb posterioritat a 1992. Relacionats, fonamentalment, amb la Generalitat i la societat valenciana. També sobre el COVID-19. Aquest recurs només és accessible des de la xarxa corporativa de la Generalitat o des de llocs que accedisquen remotament a ella. Fes clic [ací](#) per a entrar en la informació relativa a [COVID-19](#)

Ximo Puig confirma que habrá restricciones en Navidad y propone que se adelanten las compras

El presidente de la Generalitat, Ximo Puig, instó ayer a la población de la Comunidad Valenciana a adelantar las compras navideñas para evitar las aglomeraciones que podrían expandir los contagios de coronavirus y ayudar al comercio. Puig, quien anticipó que habrá restricciones durante las fechas festivas sin concretar todavía en que consistirán ya que no se abordarán hasta pasado el puente de la Inmaculada, reiteró que las fiestas de Navidad de 2020 serán «diferentes» a la de otros años como consecuencia del covid-19, y se mostró partidario de llegar a «acuerdos generales» en las medidas a adoptar.

<https://www.informacion.es/comunidad-valenciana/2020/11/20/navidad-alicante-valencia-castellon-23381893.html>

La curva de mortalidad de la segunda ola se acerca a niveles máximos de principios de abril

Comunitat Valenciana. El coronavirus que ha puesto patas arriba nuestras vidas ha provocado el fallecimiento de 42.619 personas en toda España y de 2.194 en la Comunitat Valenciana, según los últimos datos de mortalidad publicados por el Ministerio y la Conselleria de Sanidad el pasado viernes. Un goteo constante de vidas truncadas que durante los picos de la pandemia alcanzaron cifras insoportables y dolorosas. Durante la primera ola de la crisis sanitaria la mayor mortalidad se registró el 3 de abril cuando se registraron 68 fallecidos notificados en un día, siempre según los datos facilitados por la Conselleria de Sanidad Universal y Salud Pública.

<https://www.levante-emv.com/comunitat-valenciana/2020/11/23/curva-mortalidad-segunda-ola-covid-acerca-niveles-abril-24814224.html>

Salud Laboral: cerrar la tapa del inodoro antes de tirar de la cadena evita el covid

Los alumnos deberán bajar la tapadera del váter antes de tirar de la cadena, entre otras medidas de prevención contra el coronavirus que los técnicos de Salud Laboral del Instituto de Trabajo **INVASSAT** han redactado este mes en un exhaustivo informe sobre las rutas de transmisión de la pandemia. En su estudio, los técnicos ratifican, tres meses después, las principales recomendaciones adelantadas por científicos de la provincia y que publicó este diario en agosto. Bajando la tapadera se evita la transmisión de virus que puede contener la orina. «Se han detectado trazas del SARS-CoV-2 en la orina de personas infectadas», recalca el informe.

<https://www.informacion.es/alicante/2020/11/20/salud-laboral-cerrar-tapa-inodoro-24053141.html>



UGT y el Colegio de Enfermería de Alicante arropan a los profesionales sanitarios del Hospital de Elda

El Colegio de Enfermería de Alicante quiere pedir que se deje de culpar a los profesionales sanitarios de los brotes de covid-19, como ha sucedido con respecto a los casos de contagios registrados en el Hospital General de Elda y en otras ocasiones anteriores. En relación a estos brotes se ha publicado en prensa una información atribuida a los expertos de Prevención de Riesgos Laborales del Departamento de Salud de Elda con respecto a los brotes de coronavirus detectados en dicho hospital que achaca el origen de los contagios a “la salita de descanso...En vez de echar las culpas a los profesionales sanitarios como suele hacerse por sistema se debería hacer más incidencia en una realidad que se plasma en la intolerante variabilidad de protocolos, falta de medios de protección, de coordinación y demás carencias que han hecho que los profesionales sanitarios hayan tenido que arriesgar su salud y su vida.

<http://petreraldia.com/opinion/ugt-y-el-colegio-de-enfermia-de-alicante-arropan-los-profesionales-sanitarios-del-hospital-de-elda.html>

Mujeres policía sin ducha ni aseo en la comisaría de Vila-real

Ser mujer policía en la ciudad de Vila-real tiene un handicap añadido a las horas de patrulla, traslados de detenidos, investigaciones, turnos de noche... y es que no pueden utilizar las

duchas ni aseos específicos para ellas en las dependencias policiales. Al parecer, una fuga en las canalizaciones de los vestuarios de las mujeres policías de la comisaría local de Vila-real, un viejo edificio de la década de los años 60 sin ascensor y muy deteriorado, ha dejado inutilizadas unas duchas relativamente nuevas, con mampara, y un aseo que se instalaron tras una reforma en el año 2008. El problema es que hay fugas de agua y no se pueden utilizar ni el váter ni las duchas porque aparecen manchas en el piso inferior.

<https://www.elmundo.es/comunidad-valenciana/castellon/2020/11/22/5fbab246fc6c8332218b45bd.html>

Herida una persona con politraumatismos tras caer desde 10 metros de altura en Callosa de Segura

Una persona ha resultado herida este sábado con politraumatismos tras caer desde una altura de unos 10 metros mientras trabajaba, en Callosa de Segura, ha informado el Centro de Información y Coordinación de Urgencias (CICU). Según las mismas fuentes, el accidente laboral se ha producido durante la mañana de este sábado, aunque no han precisado la causa de la caída. El CICU ha movilizado a una unidad del Servicio de Asistencia Médica de Urgencia (SAMU), que ha trasladado a la persona herida al Hospital de Orihuela.

<https://www.informacion.es/vega-baja/2020/11/21/herida-persona-politraumatismos-caer-10-24453144.html>

ESTRATEGIA NACIONAL PARA LA COVID 19

Este documento está en revisión permanente en función de la evolución y nueva información que se disponga de la infección por el nuevo coronavirus (SARS-CoV-2).

Un joven de 29 años se encuentra en estado grave tras sufrir un accidente laboral en una cantera de Cehegín

MURCIA. El Centro de Coordinación de Emergencias '1-1-2' ha recibido una llamada, a las 16.53 horas, informando del accidente laboral. Se trata de una empresa dedicada a la trituración de piedra natural, aridos y zahorras para material de construcción. Informan que un trabajador, un varón de 29 años, ha sufrido un accidente en una máquina de molienda quedando politraumatizado, éste se encuentra en la parte superior de la máquina, en el lateral de la misma, aunque confirman que no se encuentra atrapado. El Coordinador Médico de la Gerencia de Urgencias y Emergencias Sanitarias 061 ha movilizado una ambulancia (una Unidad Móvil de Emergencias) cuyo personal sanitario solicita bomberos con camilla nido para proceder al rescate del herido.

<https://www.20minutos.es/noticia/4482525/0/un-joven-de-29-anos-se-encuentra-en-estado-grave-tras-sufrir-un-accidente-laboral-en-una-cantera-de-cehegin/>

Permanece estable dentro de la gravedad en el Torrecárdenas el herido en accidente laboral en Pulpí (Almería) el viernes

Permanece estable dentro de la gravedad en el Torrecárdenas el herido en accidente laboral en Pulpí (Almería) el viernes. El trabajador de 53 años herido grave tras precipitarse el viernes por el hueco de un edificio en obras en Pulpí (Almería) permanece estable dentro de la gravedad con pronóstico reservado en la tarde de este sábado en el Hospital Torrecárdenas de Almería capital. Así lo han informado fuentes hospitalarias a Europa Press, que han precisado

que el varón fue trasladado al Torrecárdenas el mismo día del accidente. En un primer momento fue llevado al Hospital La Inmaculada de Huércal-Overa.

<https://www.europapress.es/andalucia/almeria-00350/noticia-permanece-estable-dentro-gravedad-torrecardenas-herido-accidente-laboral-pulpi-almeria-viernes-20201122111848.html>

El 'insentido' de las embarazadas en el Sescam

La Central Sindical Independiente y de Funcionarios (CSIF) ha denunciado en un comunicado la situación de «desamparo» a la que se enfrentan las trabajadoras embarazadas del Servicio de Salud de Castilla-La Mancha (Sescam) ante la negativa a declarar riesgo en el embarazo, antes de la 24 semanas de gestación, por exposición a COVID-19. Esta situación se produce porque Solimat, mutua de accidentes de trabajo y enfermedad profesional de la Seguridad Social, equipara el riesgo biológico por coronavirus a los trastornos musculoesqueléticos por movilización de cargas, turnicidad o realización de guardias, entre otros, situando la semana número 24 de gestación como referencia para declarar el riesgo en el embarazo.

<https://diariosanitario.com/embarazo-sescam-covid-csif/>

No sabemos si el Hospital Isabel Zendal será un hospital seguro

El nuevo espacio hospitalario genera más dudas que certezas ya que, a día de hoy, los sindicatos presentes en la Mesa Sectorial desconocen casi todo sobre su futuro funcionamiento, incluido si será un hospital seguro para profesionales y pacientes. Se desconoce si existe o no un Plan de Autoprotección; cuándo se llevará a cabo la formación necesaria en materia de prevención de riesgos laborales para los profesionales o si se cumplirán estos requisitos imprescindibles antes de poner en marcha el hospital. La propuesta de la presidenta Isabel Díaz Ayuso, de incentivar a los profesionales que van a trabajar en el Hospital Enfermera Isabel Zendal ha sido calificada por SATSE Madrid “de profundamente injusta.

<https://www.nuevatribuna.es/articulo/actualidad/sabemos-hospital-enfermera-isabel-zendal-sera-hospital-seguro/20201121102959181475.html>

La prevención en la actividad del Aparejador

La prevención de riesgos laborales en la actividad de Aparejador, Arquitecto Técnico o Ingeniero de Edificación se remonta a la Edad Media, cuando los grandes maestros de obras, origen de esta profesión, eran los encargados del montaje de las cimbras en las imponentes construcciones como las catedrales, que siguen en pie, formando parte de nuestro patrimonio. En la actualidad, el aparejador, como técnico en el ámbito profesional de la Arquitectura Técnica, interviene con influencia en la prevención de riesgos laborales, tanto en obras con proyecto como en obras sin proyecto (reformas). Actuando como agente implicado de forma directa o indirecta en evitar daños a la salud de los trabajadores, que se pueden materializar como accidentes de trabajo o enfermedades profesional.

<https://www.informacion.es/empresas-en-alicante/2020/11/22/prevencion-actividad-aparejador-24443127.html>

Trabajo en casa conllevaría factores de riesgo psicosocial

Extensión del horario o mayor carga laboral, falta de elementos para realizar las labores y poca o ninguna capacitación para manejar elementos o aplicaciones tecnológicas relacionadas con el trabajo, son algunos de los factores de riesgo psicosocial a los que están expuestas las personas que se desempeñan desde su casa. Dichos factores alteran y producen un desequilibrio en los recursos y capacidades de la persona, afectando de forma negativa su salud y bienestar. Algunas de las afecciones son físicas –enfermedades cardiovasculares, gastrointestinales, osteomusculares– y mentales –trastornos del sueño y en la comunicación y

ansiedad-, e incluso pueden terminar en accidentes de trabajo ocasionando en el empleado estrés y ausentismo laboral o síndrome de burnout (estrés por exceso de trabajo).

<http://www.eje21.com.co/2020/11/trabajo-en-casa-conllevaria-factores-de-riesgo-psicosocial/>

Las señales del síndrome de 'burnout' y cómo superarlo

“Cuando tratamos con un compañero que sufre burnout, a veces nos confunde y nos despista mucho”, nos dice la psicóloga clínica Kat Alcock. “Nos pueden resultar inexpresivos, enfadados o demasiado sensibles, y claro, a lo mejor interpretamos que tiene algo contra nosotros. Puede que nos veamos obligados a trabajar más para cubrir las tareas que quedan sin hacer y eso nos lleve a la frustración y a mostrarnos poco comprensivos”. Aunque todo ello puede provocar muchas tensiones en el ambiente de trabajo, la Dra. Alcock nos alerta de que la "comprensión empática" es crucial para ayudar a ese compañero o compañera que vemos totalmente sobrepasado. Toda persona que trabaje es víctima potencial del burnout (o desgaste laboral), y ahora más que nunca hay que estar alerta.

<https://www.vogue.es/belleza/articulos/sindrome-burnout-trabajo-senales-como-superarlo>

RECORDA

GOBIERNO DE ESPAÑA
MINISTERIO DE TRABAJO Y ECONOMÍA SOCIAL
insst
Instituto Nacional de Seguridad y Salud en el Trabajo

INFORME ANUAL
DE ACCIDENTES
DE TRABAJO
EN ESPAÑA

2019

DOGV

Consulta també Normativa aprobada per la Generalitat en relació amb la pandèmia per coronavirus Covid-19, en el DOGV. Fes clic [ací](#) per a entrar.

Sense novetats

BOE

Nº 307

Convenios colectivos de trabajo

Resolución de 11 de noviembre de 2020, de la Dirección General de Trabajo, por la que se registra y publica el acuerdo parcial por el que se prorroga el V Acuerdo laboral de ámbito estatal para el sector de hostelería.

https://www.boe.es/diario_boe/txt.php?id=BOE-A-2020-14753

DOUE

L392

Recomendación (UE) 2020/1743 de la Comisión de 18 de noviembre de 2020 relativa a la utilización de pruebas rápidas de antígenos para el diagnóstico de la infección por el SARS-CoV-2

https://eur-lex.europa.eu/legal-content/ES/TXT/?uri=uriserv%3AOJ.L_.2020.392.01.0063.01.SPA&toc=OJ%3AL%3A2020%3A392%3ATOC



COVID-19

NOVETATS AENOR – NORMES UNE

NORMES EDITADES PER A SEURETAT LABORAL

- **NOU** UNE-EN ISO 21420:2020. Guantes de protección. Requisitos generales y métodos de ensayo. (ISO 21420:2020). 2020-11-18
- UNE-EN ISO 9241-110:2020 (RATIFICADA). Ergonomía de interacción persona-sistema. Parte 110: Principios de diálogo (ISO 9241-110:2020) (Ratificada por la Asociación Española de Normalización en noviembre de 2020.). 2020-11-01
- UNE-EN 17092-1:2020. Prendas de protección para motociclistas. Parte 1: Métodos de ensayo. 2020-11-04
- UNE-EN 17092-3:2020. Prendas de protección para motociclistas. Parte 3: Prendas de clase AA. Requisitos. 2020-11-04
- UNE-EN 17092-2:2020. Prendas de protección para motociclistas. Parte 2: Prendas de clase AAA. Requisitos. 2020-11-04
- UNE-EN 17092-4:2020. Prendas de protección para motociclistas. Parte 4: Prendas de clase A. Requisitos. 2020-11-04
- UNE-EN 17092-5:2020. Prendas de protección para motociclistas. Parte 5: Prendas de clase B. Requisitos. 2020-11-04
- UNE-EN 17092-6:2020. Prendas de protección para motociclistas. Parte 6: Prendas de clase C. Requisitos. 2020-11-04
- UNE-EN 17353:2020 (RATIFICADA). Equipos de protección. Ropas de visibilidad para uso no profesional. Requisitos y métodos de ensayo. (Ratificada por la Asociación Española de Normalización en noviembre de 2020.) 2020-11-01

NORMES EDITADES PER A SEURETAT CONTRA INCENDIS

- UNE-EN IEC 60331-1:2020. Ensayos para cables eléctricos en condiciones de fuego. Integridad del circuito. Parte 1: Método de ensayo de fuego con impacto a una temperatura de al menos 830 °C para cables de tensión asignada de hasta 0,6/1,0 kV inclusive y con un diámetro total superior a 20 mm. 2020-11-04

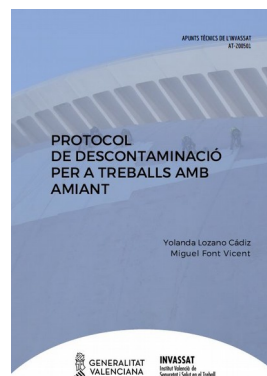
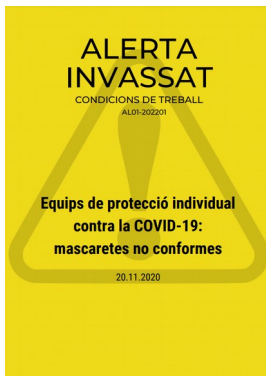
NORMES ANUL·LADES PER A SEURETAT LABORAL

- **NOU** UNE-EN 420:2004+A1:2010. Guantes de protección. Requisitos generales y métodos de ensayo. 2020-11-18
- **NOU** UNE-EN 420:2004+A1:2010 ERRATUM:2011. Guantes de protección. Requisitos generales y métodos de ensayo. 2020-11-18
- UNE-EN ISO 9241-110:2006. Ergonomía de interacción persona-sistema. Parte 110: Principios de diálogo (ISO 9241-110:2006). 2020-11-01
- UNE-EN 469:2006. Ropa de protección para bomberos. Requisitos de prestaciones para la ropa de protección en la lucha contra incendios. Fecha baja: 2020-10-01
- UNE-EN 469:2006/1M:2007 Ropa de protección para bomberos. Requisitos de prestaciones para la ropa de protección en la lucha contra incendios. Fecha baja: 2020-10-01

NORMES ANUL·LADES PER A SEURETAT CONTRA INCENDIS

- UNE-EN 469:2006 Ropa de protección para bomberos. Requisitos de prestaciones para la ropa de protección en la lucha contra incendios. 2020-10-01
- UNE-EN 469:2006/1M:2007 Ropa de protección para bomberos. Requisitos de prestaciones para la ropa de protección en la lucha contra incendios. Fecha baja: 2020-10-01
- UNE-EN 13501-1:2007+A1:2010. Clasificación en función del comportamiento frente al fuego de los productos de construcción y elementos para la edificación. Parte 1: Clasificación a partir de datos obtenidos en ensayos de reacción al fuego. Fecha baja: 2020-10-01

NOVETATS INVASSAT



Memòries de l'INVASSAT [\[WWW\]](#)

- Memòria d'activitats de l'INVASSAT 2019 [\[PDF val\]](#) [\[PDF cas\]](#)

Fitxes d'Investigació d'Accidents FIA [\[WWW\]](#)

- Accident per **atrapament contra una estructura metàl·lica** fixa conduint una plataforma elevadora de persones (PEMP) 06.10.2020 [\[PDF val\]](#) [\[PDF cas\]](#)
- **Accident greu** per **caiguda d'altura** des de plataforma de camió 02.10.2020 [\[PDF val\]](#) [\[PDF cas\]](#)

Estadístiques de l'INVASSAT [\[WWW\]](#)

- Datos de **siniestralidad laboral en la Comunitat Valenciana y comparativa con el resto de España** y otras Comunidades Autónomas Enero-septiembre 2019 - Enero-septiembre 2020 19.11.2020 [\[PDF\]](#) **NOU**
- Estadística d'accidents de treball. Octubre 2019-Setembre 2020 [\[PDF\]](#)
- Estadística de malalties professionals. Octubre 2019-Setembre 2020 [\[PDF\]](#)

SPRL de la Generalitat

- Mesures tècniques preventives per a garantir la qualitat d'aire interior enfront de l'exposició al coronavirus (SARS-CoV-2) : **Ventilació** 16.11.2020 [\[PDF val\]](#) [\[PDF cas\]](#)
- Mesures preventives enfront de l'exposició al coronavirus (SARS-CoV-2) 27.10.2020 [\[PDF val\]](#) [\[PDF cas\]](#)

Observatori de Seguretat i Salut Laboral de la Comunitat Valenciana [\[WWW\]](#)

- Anàlisi de **accidentes de trabajo en empresas incluidas en el Plan de actuación contra la siniestralidad** laboral de la Comunitat Valenciana 2017 10.11.2020 [\[PDF cas\]](#)

Apunts tècnics de l'INVASSAT [\[WWW\]](#)

- Protocol de descontaminació per a treballs amb **amiant** 16.11.2020 [\[PDF val\]](#) [\[PDF cas\]](#)
- **Teletreball** : novetats legals en prevenció de riscos laborals 04.11.2020 [\[PDF val\]](#) [\[PDF cas\]](#)

Alerta INVASSAT [\[WWW\]](#)

- Equipos de protección individual front COVID-19 - **màscares no conformes** 20.11.2020 **NOVA ACTUALITZACIÓ**

Butlletins de novetats

- **Butlletí de novetats** en seguretat i salut laboral de l'INVASSAT 10.2020 [\[PDF\]](#)

NOVETATS OIT

NOU! La OIT celebra el compromiso constante del G20 a favor de proteger los medios de subsistencia

El Director General de la OIT, Guy Ryder, acogió con satisfacción el compromiso de los líderes del G20 de utilizar todas las herramientas políticas disponibles para proteger la vida, el empleo y los ingresos de las personas, y para apoyar la recuperación económica mundial después de la pandemia de COVID-19 .

https://www.ilo.org/global/about-the-ilo/newsroom/news/WCMS_761758/lang--es/index.htm

Kids United canta contra el trabajo infantil

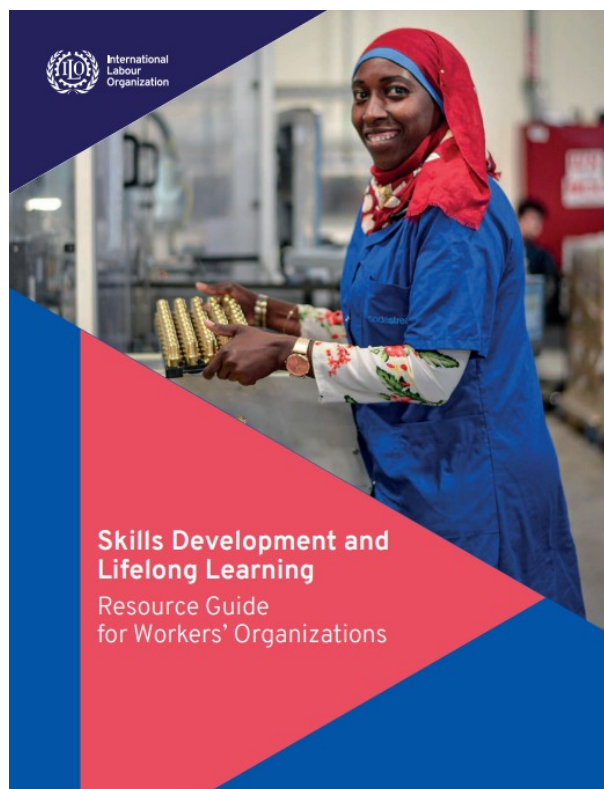
El grupo francés Kids United ha dado su voz a la campaña mundial de la OIT contra el trabajo infantil. Su última canción destaca la necesidad urgente de tomar medidas y llama a los gobiernos y a las organizaciones de todo el mundo a actuar con decisión.

https://www.ilo.org/global/about-the-ilo/newsroom/news/WCMS_761566/lang--es/index.htm

Contribución de las empresas sostenibles a las medidas de respuesta post COVID-19

La pandemia de COVID-19 ha tenido efectos profundos y devastadores en las microempresas y las pequeñas y medianas empresas. Con objeto de reconstruir las economías para que sean más resilientes y creen empleo productivo y decente, los encargados de elaborar políticas deben promover reformas que ayuden a las MIPYME.

https://www.ilo.org/global/about-the-ilo/multimedia/video/institutional-videos/WCMS_761484/lang--es/index.htm



NOVETATS EU-OSHA

NOU! New handbook on how to manage cancer at work by the European Cancer Leagues

Around 1.6 million people of working age are diagnosed with cancer in Europe every year. As many European workers and employers are likely to face this situation, effective strategies and action protocols to help managing cancer at work are increasingly necessary.

<https://osha.europa.eu/es/oshnews/new-handbook-how-manage-cancer-work-european-cancer-leagues-and-eu-osh>

Commission's new proposal analyses the impact of COVID-19 on employment

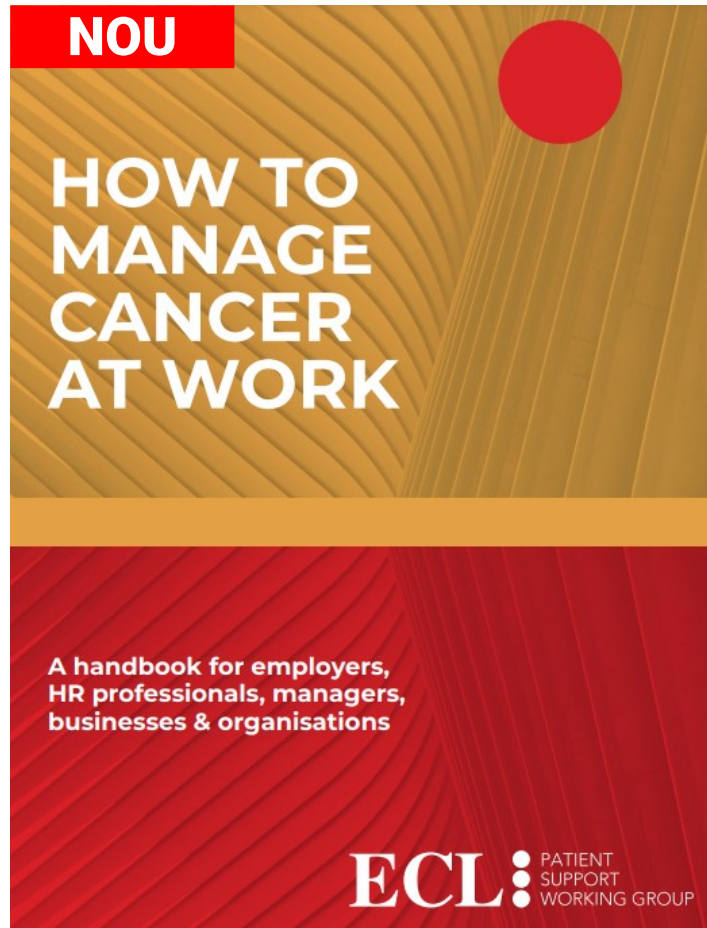
The COVID-19 crisis has broken a six-year-long positive trend on the European labour market. About 6.1 million workers lost their jobs in the second quarter of 2020, and those Member States that had already experienced socioeconomic challenges before the pandemic are now more exposed to financial hardship.

<https://osha.europa.eu/es/oshnews/commissions-new-proposal-analyse-consequences-covid-19-employment>

Conozca a nuestros socios oficiales de la campaña y únase a de ellos

Nuestros ya habituales socios oficiales de la campaña siguen teniendo una misión esencial a la hora de garantizar que los mensajes de la Campaña 2020-22 Trabajos saludables: relajemos las cargas lleguen hasta todos los lugares de trabajo a lo largo y ancho de la UE.

<https://osha.europa.eu/es/highlights/get-know-our-official-campaign-partners-supporting-healthy-workplaces-lighten-load-and>



NOVETATS INSST

Cineforum: "La isla de los pájaros" 'Debate sobre diversidad, regreso al trabajo y cuidados La Agencia Europea para la Seguridad y la Salud en el Trabajo (OSHA-EU) a través del Instituto Nacional de Seguridad y Salud en el Trabajo (INSST), O.A., M.P., organiza el Cineforum "La isla de los pájaros" para acercar la cultura preventiva a los ciudadanos y concienciarles sobre la importancia de la seguridad y salud en el trabajo.

Informe anual de accidentes de trabajo en España 2019 El informe con los resultados generales de accidentes de trabajo que viene realizando el Instituto Nacional de Seguridad y Salud en el Trabajo anualmente incluye una novedad importante este año debido a que en el año 2019 se han incorporado más de 2,5 millones de trabajadores/as autónomos/as en la población de referencia de esta estadística como consecuencia de que, a partir de 1 de enero de 2019, la cobertura específica de accidentes de trabajo por la Seguridad Social para los afiliados al Régimen Especial de Trabajadores Autónomos (RETA) pasó a ser obligatoria con carácter general.

Jornada técnica virtual: Aportaciones del INSST a la COVID-19 desde la optica de la PRL. El mundo, y España en él, lleva ya varios meses castigado por la pandemia producida por la COVID-19, que afecta a toda la población, tanto civil como trabajadora. Desde la Organización Mundial de la Salud (OMS) y otras prestigiosas y reconocidas instituciones se ha producido una ardua actividad para buscar y encontrar soluciones a un problema que no es solo de salud pública sino también de seguridad laboral.

INSST - Espacio COVID-19

<https://www.insst.es/espacio-campana-covid-19>

Vídeos sobre Equipos de Protección Individual (EPI) [[WWW](#)]

- [Desinfectantes y métodos de desinfección frente al SARS-Cov-2 \(Compendio no exhaustivo de fuentes de información\) \(actualitzat 27.10.20\)](#)
- [Procedimiento de actuación para los servicios de PRL frente a la exposición al COVID-19 \(SARS-CoV-2\) \(actualitzat 07.10.20\)](#)
- [PRL vs. COVID-19. Compendio no exhaustivo de fuentes de información](#) (actualitzat 30.06.2020)
- [Directrices de buenas prácticas para prevenir el riesgo de exposición laboral al coronavirus SARS-CoV-2 por actividades/sectores](#) [[WWW](#)]



CINEFÓRUM

GOBIERNO DE ESPAÑA
MINISTERIO DE TRABAJO Y ECONOMÍA SOCIAL

insst
Instituto Nacional de Seguridad y Salud en el Trabajo

CON LA COLABORACIÓN DE:
Agencia Europea para la Seguridad y la Salud en el Trabajo

"LA ISLA DE LOS PÁJAROS"

DEBATE SOBRE
DIVERSIDAD, REGRESO AL TRABAJO Y CUIDADOS

La Agencia Europea para la Seguridad y la Salud en el Trabajo (OSHA-EU) a través del Instituto Nacional de Seguridad y Salud en el Trabajo (INSST), O.A., M.P., organiza el Cineforum "La isla de los pájaros" para acercar la cultura preventiva a los ciudadanos y concienciarles sobre la importancia de la seguridad y salud en el trabajo.

ÚLTIMES INCORPORACIONS A LA BIBLIOTECA DIGITAL DE PRL

NOU VIÑAS BARDOLET, Clara; TORRENT SELLENS, Joan; GUILLÉN ROYO, Mónica. [Knowledge workers and job satisfaction: Evidence from Europe](#). *Journal of the Knowledge Economy* [en línia]. 2018. 32 p. [Consulta 14.10.2020]. ISSN: 1868-7865. DOI: 10.1007/s13132-018-0541-1
Educació | Organització del treball

Aquest article analitza els determinants de la satisfacció laboral entre els treballadors del coneixement (Knowledge Workers). Les dades d'una mostra representativa de 14.096 treballadors ocupats de l'Enquesta Social Europea (2010) s'utilitzen per a una anàlisi empírica basada en múltiples models de regressió logística binària. La satisfacció laboral entre aquests treballadors de 21 països de la UE s'explica millor per característiques no financeres, que per recompenses monetàries. Les oportunitats d'avanç professional, els horaris de treball flexibles, el suport dels companys i les relacions entre el treball i la família, així com la seguretat laboral, emergeixen com a elements centrals per a explicar la satisfacció laboral entre ells. A diferència del cas d'altres treballadors, les oportunitats de formació addicional i experiència professional no són determinants de la satisfacció laboral entre ells. Es recomana a les divisions de gestió d'empreses que empren Knowledge Workers que tinguin en compte aquests punts.

NOU ALTUBE BASTERRETXEA, Iñigo. [Trabajos en recintos confinados](#) [en línia]. Loiu: Instituto de Formación Práctica de Riesgos Laborales, 2015. 262 p. [Consulta: 16.11.2020].
Seguretat en el treball

En les investigacions dels accidents que es desenvolupen dins dels recintes confinats, continua observant-se que en la majoria dels casos no s'apliquen correctament les mesures orientades a la prevenció de les situacions potencialment perilloses. No es duen a terme procediments d'actuació adequats als espais confinats en els quals es fan els treballs. En molts dels casos s'observa al seu torn, que els operaris manquen de la formació adequada per a fer el seu treball en aquesta mena d'entorns. Aquestes situacions determinen que continuïn originant-se accidents que podrien evitar-se fàcilment si es treballara de manera adequada. Aquesta situació ha de canviar si volem que disminuïska la accidentabilitat associada als recintes confinats. L'objectiu de la present guia és oferir, tant als responsables de seguretat de les empreses, com als treballadors que desenvolupen la seua activitat en aquesta mena de llocs, uns coneixements que els ajuden a fer els seus respectius treballs adequadament i de la manera més segura possible. A pesar que la casuística és amplíssima, amb milers de casos particulars, les dades ací exposades permetran als tècnics de seguretat, adquirir els coneixements per a desenvolupar procediments adequats a totes les situacions possibles i als treballadors ser capaços de seguir-los i interpretar-los de manera que el seu treball es realitzi amb el major nivell de seguretat possible.

OFICINA INTERNACIONAL DEL TRABAJO. [El teletrabajo durante la pandemia de COVID-19 y después de ella: Guía práctica](#) [en línia]. Ginebra: OIT, 2020. 52 p. [Consulta: 16.11.2020]. ISBN: 978-92-2-7389-033091-3.

Organització del treball | PRL COVID-19 | Teletreball

El propòsit d'aquesta Guia és oferir recomanacions pràctiques i adequades per a un teletreball eficaç que siguin aplicables a una àmplia gamma d'agents; fer costat als encarregats de la formulació de polítiques en l'actualització de les polítiques existents; i proporcionar un marc flexible mitjançant el qual tant les empreses privades com les organitzacions del sector públic puguen elaborar o actualitzar les seues pròpies polítiques i pràctiques de teletreball. La Guia també inclou una sèrie d'exemples relatius a la forma en què els ocupadors i els encarregats de formular polítiques han estat manejant el teletreball durant la pandèmia COVID-19 i aborda les lliçons apreses en els últims mesos que són rellevants per al futur dels acords de teletreball més enllà de la pandèmia; i una llista d'eines i recursos disponibles.

VICENTE-HERRERO, M^a Teófila; CASAL FUENTES, Servio Tulio; ESPÍ-LÓPEZ, Gemma Victoria; FERNÁNDEZ-MONTERO, Alejandro. [Dolor lumbar en trabajadoras : riesgos laborales y variables relacionadas](#). *Revista Colombiana de Reumatología* [en línia]. 2020, 26, 4. 10 p. [Consulta: 18.11.2020]. ISSN 0121-8123.

Vigilància de la salut | Trastorns musculoesquelètics

Introducció: la lumbàlgia és una condició prevalent en l'àmbit sanitari, de social i laboral impacte. L'objectiu d'aquest estudi és avaluar la influència de factors socials i laborals en pacients treballadors amb dolor lumbar. Mètode: Es va realitzar un estudi descriptiu en 349 subjectes amb lumbàlgia. La principal variable independent va ser ser un treballador manual o no manual. També es van considerar altres variables sociolaborals i d'estil de vida. El nivell de discapacitat es va establir segons al qüestionari de discapacitat de dolor lumbar de Oswestry, i l'associació entre la mena del treball i la prova es va avaluar mitjançant regressions lineals múltiples. Resultats: Els treballadors manuals són més fumadors (47%), experimenten més dolor (74,3%), tenen menor nivell econòmic (89,3%), consumeixen més drogues (57,7%), tenen limitacions per a caminar (17,5%) i dempeus (25,6%), utilitzen

protocols de càrrega (85,5%), realitzen moviments repetitius (77,4%). Van fer moviments del tronc (52,6%) i de les extremitats superiors (24,8%), i van rebre menys formació en prevenció (51,7%), però van utilitzar protecció lumbar (19,6%). Els treballadors no manuals van tindre major limitació en el maneig de càrregues (37,4%) i asseguts (43,5%), i es van aplicar protocols d'usuari de pantalla d'ordinador (94,8%), i tenien una classificació de classe (57,1 classe mitjana-baixa). La realització de tasques manuals en el treball s'associa significativament amb un augment de 2 punts. en la prova de Oswestry en comparació amb els treballadors no manuals, quan s'ajusta per edat i sexe (coeficient: 2, IC del 95%: 0,6–3,36).

LLANOS-REDONDO, Andrés; MOGOLLÓN, Mabel; AGUILAR-CAÑAS, Sandra-Johanna; BATECA-PARADA, Zaida-Carolina. [Asociaciones entre clase social e hipoacusia laboral](#). *Revista de Investigación e Innovación en Ciencias de la Salud* [en línia]. 2020, 2.1. 14 p. [Consulta: 04.10.2020]. ISSN: 2665-2056. DOI: /10.46634/riics.40.

Malalties professionals causades per agents físics | Soroll

Introducció: l'exposició a sorolls forma part dels nostres hàbits quotidians, culturals i d'oci. A l'entorn de treball apareixen diferents sons que poden ser perjudicials per a les oïdes. El present escrit tracta d'identificar la influència que existeix entre classe social i hipoacusia laboral en treballadors de la ciutat de Cúcuta, en edats compreses entre els 17 i els 70 anys. Conclusions: a Colòmbia, existeix escassa informació sobre la relació entre classe social i hipoacusia laboral. S'ha de realitzar una anàlisi de segregació soci-espacial tant de les llars com de la malaltia, per a així determinar quines malalties s'associen amb l'activitat laboral.

ASEPEYO. [Optimización de la ventilación para la prevención de contagios](#) [en línia]. Barcelona: Asepeyo, 2020. 14 p. [Consulta: 04.10.2020].

Qualitat d'aire interior | PRL COVID-19

Una anàlisi i adaptació de les condicions de ventilació i climatització és una condició necessària per a garantir que un espai tancat ocupat per persones no implica un risc per a aquestes en la seua permanència o trànsit. Les normes sobre ventilació estableixen uns mínims requisits a complir, però tenint en compte diferents circumstàncies, s'ha de considerar la necessitat d'incrementar tot el possible els paràmetres de funcionament associats a un increment de la renovació de l'aire i a la millora de les condicions generals. Existeix una unanimitat a nivell científic i tècnic sobre que una mala ventilació de l'interior dels recintes afavoreix els contagis, i en aqueixes condicions és on es donen la gran majoria d'aquests. És a dir, respirar aire contaminat és la via fonamental de contagi. L'objectiu ha de ser sempre eliminar els microorganismes que puguen estar presents en l'ambient, bé per desinfecció o evacuant al més prompte possible les partícules contaminades que poden generar un contagi. Aquest punt es reforça en recents comunicacions realitzades per l'OMS, arran del missatge llançat per la comunitat científica respecte a les vies de transmissió del coronavirus. Algunes indicacions o recomanacions no poden implementar-se sinó és en la fase de disseny d'una instal·lació, en aqueix cas s'han de tindre en compte per a prioritzar possibles reformes. En altres casos les recomanacions van dirigides a una manera de funcionament o opcions disponibles amb la instal·lació. En un context de temporalitat i excepcionalitat per a la consideració de la ventilació com a manera d'evitar la propagació del SARS-COV-2, es prioritzaran les opcions que milloren la seguretat davant el contagi per damunt de criteris d'eficiència energètica i benestar tèrmic.

INSTITUT NATIONAL DE RECHERCHE ET DE SÉCURITÉ (França). [La métrologie au service de la prévention des risques professionnels](#) [en línia]. París: INRS, Institut National de recherche et de sécurité, 2020. 35 p. [Consulta: 16.11.2020].

Avaluació de riscos

En una aproximació a la prevenció de riscos laborals, pot ser útil conèixer amb major o menor precisió o certesa, els valors que permeten caracteritzar un risc, amb la finalitat de prioritzar o dimensionar les accions a realitzar per a reduir-lo. Aquest arxiu ofereix diverses il·lustracions de la contribució de la metrologia. En efecte, encara que s'acorde que "mesurar no és previndre", els desenvolupaments dels últims anys, tant des del punt de vista de les metodologies com de les tecnologies, permeten, en molts camps, implementar mesures útils en prevenció. Quant a la prevenció del risc químic, mesurar la concentració de substàncies és l'única manera d'objectivar l'exposició i identificar els perills potencials. En fisiologia del treball, l'objectiu principal del mesurament és avaluar la càrrega de treball físic, globalment (cos sencer) o localment (per segment corporal). Per a la prevenció del risc de vibracions, es discuteix ací l'ús de dosímetres a través de l'estudi d'un cas concret de vibracions transmeses a les extremitats superiors.

INVASSAT A LES XARXES



GVA Invassat
@GVAinvassat

¿Conocéis a Napo?

Es un simpático personaje que nos ayuda a conocer, con un poco de humor, soluciones prácticas sobre aspectos de la #SSL.

Desde la Red Española de #SST os lo presentamos en:

 youtu.be/5_jJYNpyNVo

#RelajemosLasCargas #EUHealthyWorkPlaces #RESST
@EU_OSHA



ESPAI COVID-19

- **DECRET 18/2020**, de 19 de novembre, del president de la Generalitat, pel qual es **prorroga la mesura de restricció d'entrada i eixida de persones del territori de la Comunitat Valenciana**, adoptada en el Decret 15/2020, de 30 d'octubre, de mesures temporals i excepcionals en la Comunitat Valenciana, com a conseqüència de la situació de crisi sanitària ocasionada per la Covid-19 i a l'empara de la declaració de l'estat d'alarma, i prorrogada pels Decrets 16/2020, de 5 de novembre, i 17/2020, de 12 de novembre, del president de la Generalitat, i es prorroga una altra mesura. [[WWW](#)]
 - **RESOLUCIÓ de 12 de novembre de 2020**, de la consellera de Sanitat Universal i Salut Pública, per a la **posada a la disposició del Sistema Valencià de Salut dels mitjans, recursos, centres i establiments sanitaris privats, i mútues d'accidents de treball**, de la Comunitat Valenciana. [[WWW](#)]
 - **DECRET 16/2020**, de 5 de novembre, del president de la Generalitat, pel qual es **prorroga la mesura de restricció d'entrada i eixida de persones del territori de la Comunitat Valenciana**, adoptada en el Decret 15/2020, de 30 d'octubre, de mesures temporals i excepcionals a la Comunitat Valenciana, com a conseqüència de la situació de crisi sanitària ocasionada per la Covid-19 i a l'empara de la declaració de l'estat d'alarma, i s'adopten unes altres mesures. [[WWW](#)]
 - **RESOLUCIÓ de 6 de novembre de 2020**, de la consellera de Sanitat Universal i Salut Pública, per la qual s'acorden **mesures addicionals extraordinàries a la Comunitat Valenciana** com a conseqüència de la situació de crisi sanitària ocasionada per la Covid-19. [[WWW](#)]
 - **Real Decreto 956/2020**, de 3 de noviembre, por el que se **prorroga el estado de alarma** declarado por el Real Decreto 926/2020, de 25 de octubre, por el que se **declara el estado de alarma** para contener la propagación de infecciones causadas por el SARS-CoV-2 [[WWW](#)]
 - **Decret 15/2020**, de 30 d'octubre, del president de la Generalitat, pel qual s'adopten **mesures temporals i excepcionals a la Comunitat Valenciana**, com a conseqüència de la situació de crisi sanitària ocasionada per la Covid-19 i a l'empara de la declaració de l'estat d'alarma. [[WWW](#)]
 - **Decret 14/2020**, de 25 d'octubre, del president de la Generalitat, de **mesures en la Comunitat Valenciana, com a conseqüència de la situació de crisi sanitària** ocasionada per la Covid-19 i de la declaració de l'estat d'alarma activat pel Govern de la Nació. [[WWW](#)]
 - **Resolució de 30 d'octubre de 2020**, de la consellera de Justícia, Interior i Administració Pública, per la qual s'adeqüen les **mesures excepcionals a adoptar en els centres de treball** dependents de l'Administració de la Generalitat amb motiu de la Covid-19. [[WWW](#)]
 - **Conselleria de Sanitat Universal i Salut Pública. Resolució de 24 d'octubre de 2020**, de la consellera de Sanitat Universal i Salut Pública, per la s'acorda **mesures addicionals excepcionals en la Comunitat Valenciana**, com a conseqüència de la situació de crisi sanitària ocasionada per la Covid-19. [[WWW](#)]
 - **Resolució de 30 de septiembre de 2020**, de la Secretaría de Estado de Sanidad, por la que se da publicidad al **Acuerdo del Consejo Interterritorial del Sistema Nacional de Salud sobre la Declaración de Actuaciones Coordinadas en Salud Pública** para responder ante situaciones de especial riesgo por transmisión no controlada de infecciones causadas por el SARS-Cov-2, de fecha 30 de septiembre de 2020. [[WWW](#)]
 - **Pla de contingència i continuïtat en el treball durant les fases de nova normalitat dels centres docents públics** dependents de la Conselleria d'Educació, Cultura i Esport [[PDF val](#)] [[PDF cas](#)]
- **Administracion.gob.es:** [Nueva normalidad. Crisis sanitaria COVID-19](#)
 - **DOGV:** [Normativa aprobada per la Generalitat en relació amb la pandèmia per coronavirus Covid-19](#)
 - **InfoCoronavirus.** Accés a les seccions amb directrius i normativa COVID-19 de cadascuna de les conselleries de la Generalitat.
 - **Observatorio de Derecho Público y Constitucional y COVID-19 en España.** Universitat de València.

Per sectors

Guía para la prevención y control de la COVID-19 en industrias de la carne. Ministerio de Sanidad [\[WWW\]](#)

Guía de actuación ante la aparición de casos de COVID-19 en centros educativos. Ministerio de Sanidad [\[WWW\]](#)

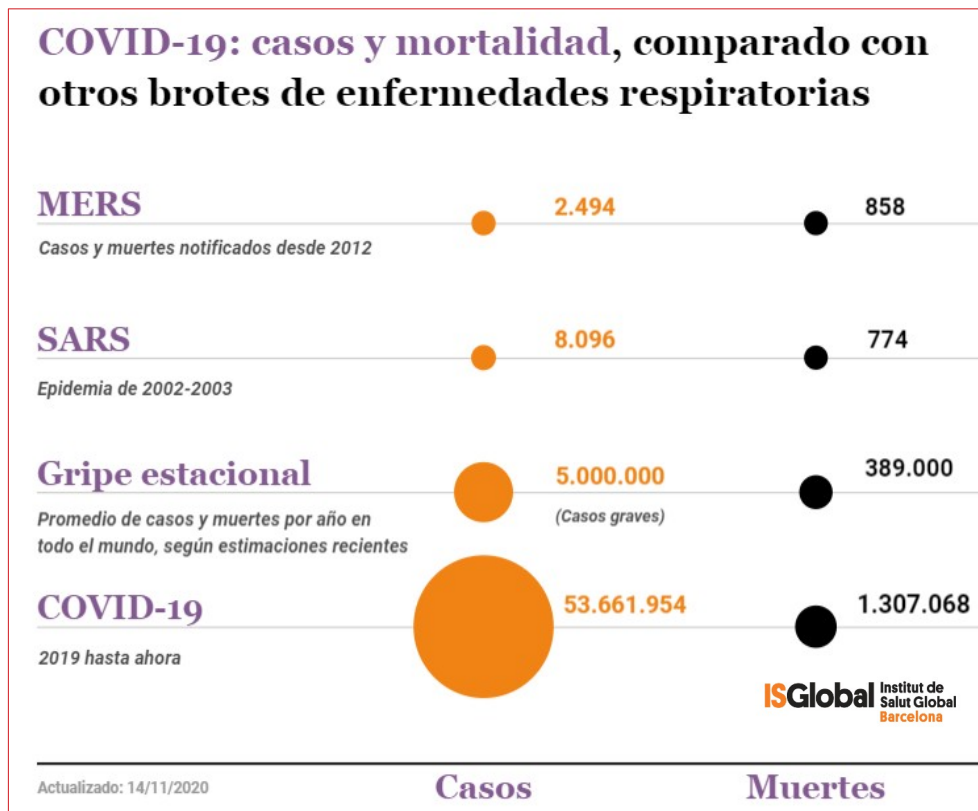
Mesures laborals relatives al COVID-19, Intranet del personal empleat públic de la Generalitat [\[WWW\]](#)

COVID-19: Back to the workplace - Adapting workplaces and protecting workers, de la EU-OSHA [\[WWW\]](#)

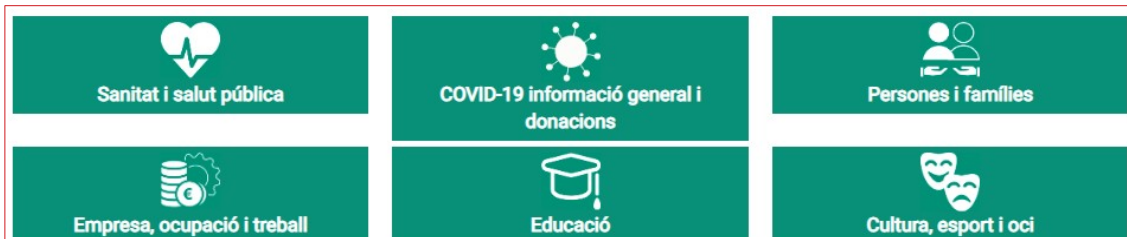
Fichas de prevención del coronavirus según tipo de actividad y Guías de prevención para el reinicio de actividades, de OSALAN [\[WWW\]](#)

Directrices de buenas prácticas para prevenir el riesgo de exposición laboral al coronavirus SARS-CoV-2 por actividades/sectores. INSST [\[WWW\]](#)

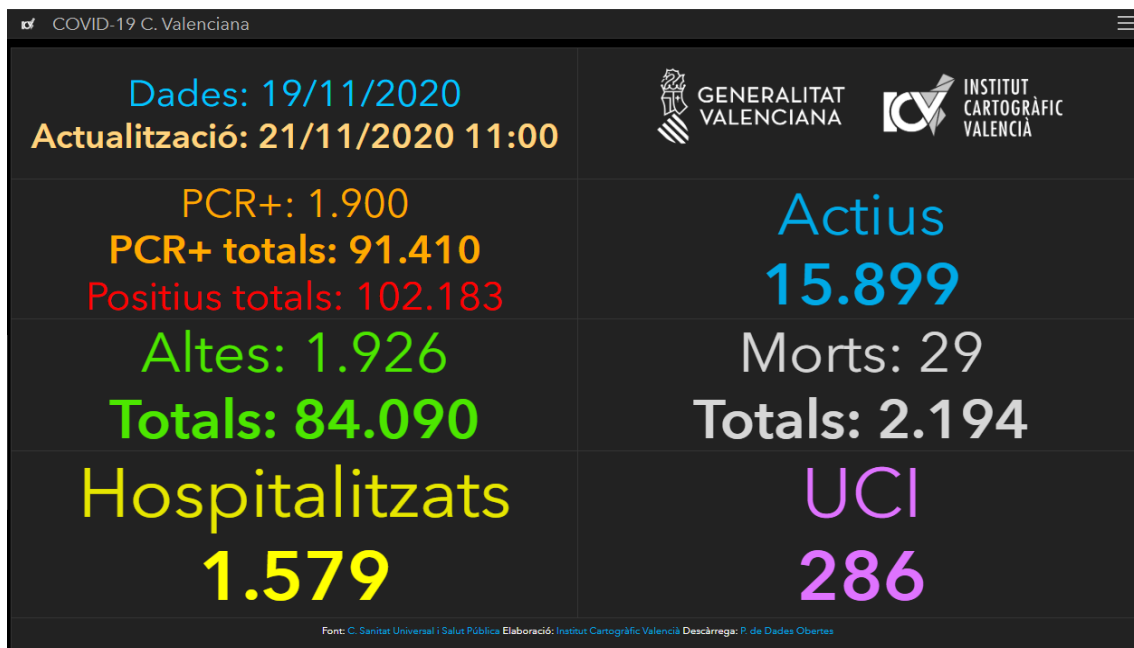
Guías para la reducción del contagio por el coronavirus SARS-CoV-2 en el sector turístico. Ministerio de Industria, Comercio y Turismo [\[WWW\]](#)



COVID-19 EN LA COMUNITAT VALENCIANA



[Recursos d'informació COVID-19](#). GVAOberta



[COVID-19 C. Valenciana: Monitoratge de la situació.](#)

Institut Cartogràfic València i Conselleria de Sanitat Universal i Salut Pública

Veure també

- ▶ **Panel COVID-19.** Instituto de Salud Carlos III [\[WWW\]](#)
- ▶ **Vigilancia de los excesos de mortalidad por todas las causas : informes MoMo.** Instituto de Salud Carlos III [\[WWW\]](#)
- ▶ **Dades COVID-19,** en el portal de DadesObertes de la Generalitat [\[WWW\]](#)
- ▶ **Expedients de regulació d'ocupació, ERO i de regulació temporal d'ocupació, EROTO, sol·licitats i resultats en la Comunitat Valenciana,** en el portal de DadesObertes de la Generalitat [\[WWW\]](#)
- ▶ **COVID19: IvieExpress.** Institut Valencià d'Investigacions Econòmiques [\[WWW\]](#)

Spain: Coronavirus Pandemic Country Profile

Research and data: Hannah Ritchie, Esteban Ortiz-Ospina, Diana Beltekian, Edouard Mathieu, Joe Hasell, Bobbie Macdonald, Charlie Giattino, and Max Roser
Web development: Breck Yunits, Ernst van Woerden, Daniel Gavrilov, Matthieu Bergel, Shahid Ahmad, and Jason Crawford

The data on the coronavirus pandemic is updated daily. Last update: November 17, 2020 (10:00, London time).

Our World
in Data

INFORMACIÓ DE REFERÈNCIA COVID-19

1.556.730
casos confirmados en España

15.605.327
casos confirmados en Europa

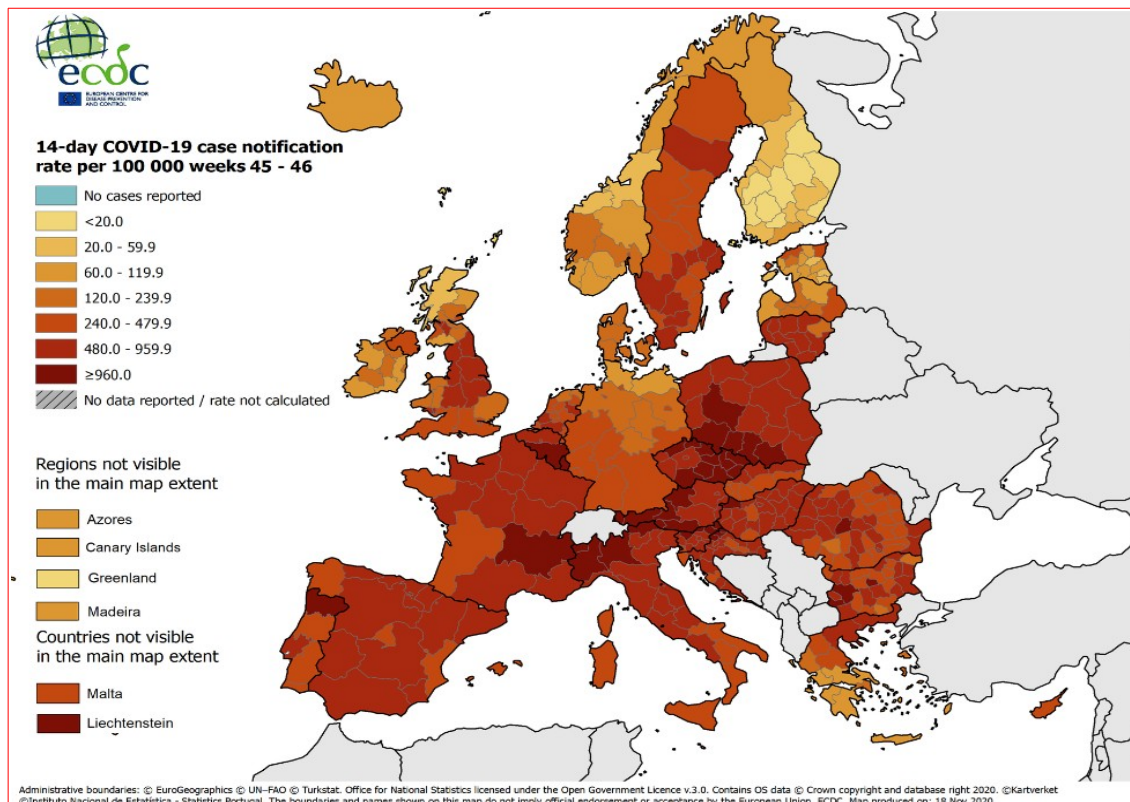
55.928.327
casos confirmados en el mundo

Tabla 1. Casos de COVID-19 confirmados totales, diagnosticados el día previo y diagnosticados o con fecha de inicio de síntomas en los últimos 14 y 7 días a 20.11.2020

CCAA	Casos totales	Casos diagnosticados el día previo	Casos diagnosticados en los últimos 14 días		Casos diagnosticados en los últimos 7 días		Casos diagnosticados con fecha de inicio de síntomas en los últimos 14d.		Casos diagnosticados con fecha de inicio de síntomas en los últimos 7d.	
			Nº	IA*	Nº	IA*	Nº	IA*	Nº	IA*
Andalucía	212.439	522	42.678	507,21	16.312	193,86	6.844	81,34	1.412	16,78
Aragón	70.624	392	8.001	606,46	3.010	228,15	3.442	260,90	1.045	79,21
Asturias	20.637	316	6.374	623,19	2.950	288,42	159	15,55	110	10,75
Baleares	22.764	78	2.591	225,41	1.167	101,53	1.557	135,45	529	46,02
Canarias	19.869	103	1.721	79,92	808	37,52	839	38,96	278	12,91
Cantabria	14.145	161	3.033	521,96	1.437	247,30	417	71,76	116	19,96
Castilla La Mancha	80.928	108	8.756	430,72	3.409	167,69	3.691	181,57	948	46,63
Castilla y León	114.549	23	18.467	769,60	7.020	292,56	4.501	187,58	1.306	54,43
Cataluña	292.348	832	30.235	393,93	11.545	150,42	11.002	143,34	3.307	43,09
Ceuta	2.659	26	585	690,05	214	252,43	293	345,61	89	104,98
C. Valenciana	91.912	209	14.988	299,53	5.999	119,89	5.435	108,62	1.386	27,70
Extremadura	27.155	243	4.202	393,55	1.520	142,36	1.127	105,55	349	32,69
Galicia	46.120	689	7.739	286,68	3.936	145,80	2.405	89,09	721	26,71
Madrid	339.405	1.131	19.025	285,52	8.519	127,85	8.904	133,63	2.875	43,15
Melilla	3.853	30	494	571,18	224	259,00	213	246,28	64	74,00
Murcia	51.666	80	8.312	556,40	2.640	176,72	3.426	229,33	798	53,42
Navarra	38.482	157	2.880	440,22	1.116	170,59	1.412	215,83	469	71,69
País Vasco	91.404	821	15.253	690,88	6.382	289,07	135	6,11	16	0,72
La Rioja	15.771	100	1.932	609,85	795	250,95	903	285,04	254	80,18
ESPAÑA	1.556.730	6.021	197.266	419,48	79.003	168,00	56.705	120,58	16.072	34,18

* IA: Incidencia acumulada (casos diagnosticados/100.000 habitantes)

Ministeri de Sanitat - Informe d'actualització diària



Veure també el lloc COVID-19 en España, de l'ISCIH

- ▶ Panel COVID-19: Situación y evolución de la pandemia de COVID-19 en España [\[WWW\]](#)
- ▶ Informes COVID-19 [\[WWW\]](#)
- ▶ Estudio Nacional de sero-Epidemiología de la infección por SARS-CoV-2 en España (ENE-Covid19) [\[WWW\]](#)
- ▶ Vigilancia de la Mortalidad Diaria (MoMo) [\[WWW\]](#)
- ▶ Informes MoMo 2020 [\[WWW\]](#)

INFORMACIÓ COVID-19 A LA RESTA DE CCAA

- ▶ Andalusia [\[WWW\]](#)
- ▶ Aragón [\[WWW\]](#)
- ▶ Astúries [\[WWW\]](#)
- ▶ Canàries [\[WWW\]](#)
- ▶ Cantàbria [\[WWW\]](#)
- ▶ Castella i Lleó [\[WWW\]](#)
- ▶ Castella-la Manxa [\[WWW\]](#)
- ▶ Catalunya [\[WWW\]](#)
- ▶ Extremadura [\[WWW\]](#)
- ▶ Galícia [\[WWW\]](#)
- ▶ Illes Balears [\[WWW\]](#)
- ▶ La Rioja [\[WWW\]](#)
- ▶ Madrid [\[WWW\]](#)
- ▶ Múrcia [\[WWW\]](#)
- ▶ Navarra [\[WWW\]](#)
- ▶ País Basc [\[WWW\]](#)

ALTRES ESPAIS D'INTERÉS PER FER SEGUIMENT DE LA PANDÈMIA A ESPANYA

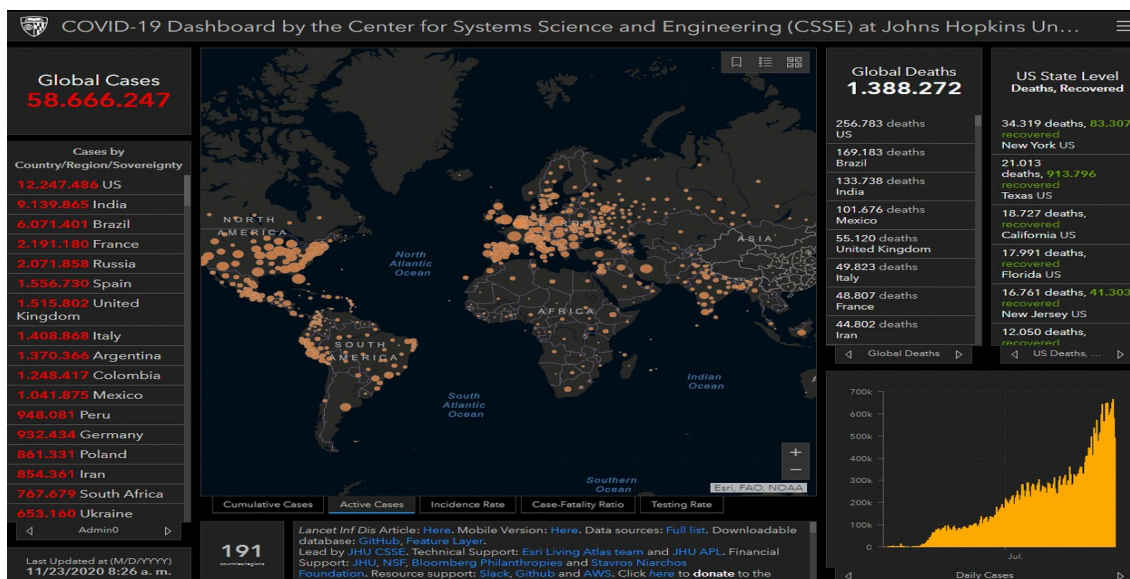
- ✓ [Nueva normalidad. Crisis sanitaria COVID-19](#), en administraci3n.gob.es
- ✓ [Análisis de la movilidad en España durante el Estado de Alarma](#), del Ministeri de Transports, Mobilitat i Agenda Urbana
- ✓ [Evoluci3n del tráfic3 por el efecto de COVID-19](#), DGT
- ✓ [Informaci3n estadística para el análisis del impacto de la crisis COVID-19](#), de l'INE

Si teniu inter3s a saber més, visiteu

- [Guía COVID-19 : guía de informaci3n de salud y recursos web de calidad contrastada](#), de l'Institut de Salut Carlos III
- [COVID-19 por especialidades](#), el repositori digital recopilat per bibliotecàries i bibliotecaris especialitzats en ciències de la Salut



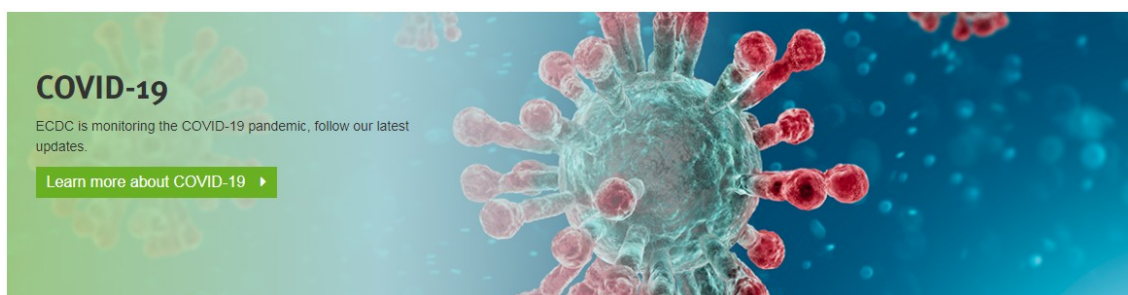
ESPAIS PER A VISUALITZAR LA PANDÈMIA



[Center for Systems Science and Engineering, Johns Hopkins University](#)

ALTRES ESPAIS D'INTERÉS PER VISUALITZAR LA PANDÈMIA

- ✓ [AI-powered COVID-19 watch](#). Organització per a la Cooperació i el Desenvolupament Econòmic OCDE
- ✓ [COVID social impact timeline](#). European Trade Union Institute ETUI
- ✓ [Información estadística para el análisis del impacto de la crisis COVID-19](#). Institut Nacional d'Estadística
- ✓ [Coronavirus COVID-19](#). Organització Mundial de la Salut OMS
- ✓ [ECDC situation dashboard](#). Centre Europeu de Prevenció i Control de Malalties ECDC
- ✓ [COVID-19 Projections](#). Institute for Health Metrics and Evaluation
- ✓ [ECML Covid](#). Centre Comú d'Investigació de la Comissió Europea
- ✓ [Predictive Monitoring of COVID-19](#).
- ✓ [Hoja de ruta europea para el levantamiento de las medidas de confinamiento contra el coronavirus](#), de la Comissió Europea
- ✓ [Understanding the Coronavirus \(COVID-19\) pandemic through data](#). Banc Mundial
- ✓ [COVID-19 Daily Epidemic Forecasting](#). Institute of Global Health, University of Geneva
- ✓ [FAO's Big Data tool on food chains under the COVID-19 pandemic](#). Organització de les Nacions Unides per a l'Agricultura i l'Alimentació FAO
- ✓ [Genomic epidemiology of novel coronavirus](#). Nextstrain
- ✓ [Diagramas de Riesgo de España por comunidades autónomas y provincias](#), de la Universitat Politècnica de Catalunya
- ✓ [Coronavirus Pandemic \(COVID-19\)](#), en Our World in Data

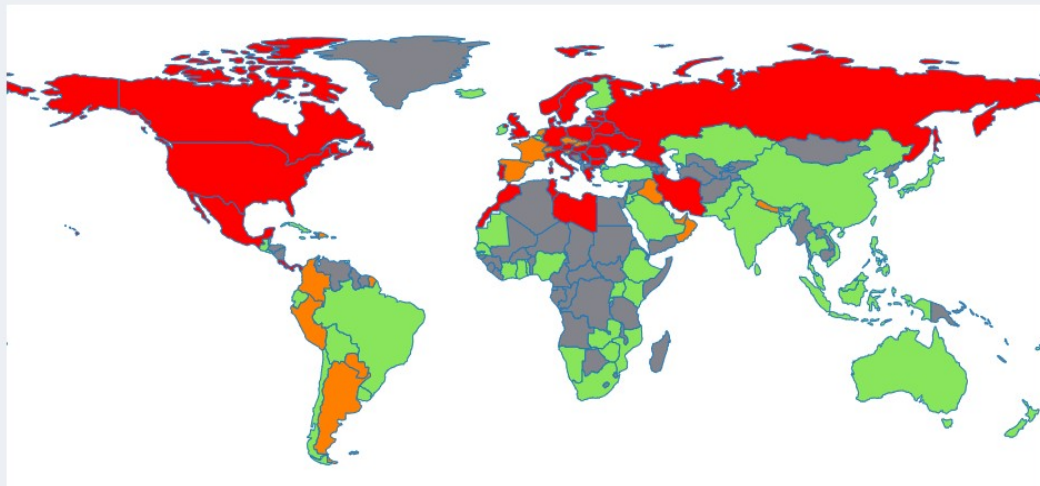


COVID-19 Monthly Risk Map

Powered by the [Institute of Global Health](#), Faculty of Medicine, University of Geneva and the [Swiss Data Science Center](#), ETH Zürich-EPFL

Last updated : 2020-11-13

Powered by ISG and SDSC



Risk Map Methodology

- GREY: if there were no test data available (from Our World in Data), or they were below 5,000 per 1M population
- If test data were available and above 5,000 per 1M pop, we then check the average number of the 7-day predictions for new cases per 100K population beyond the updated date:
 - GREEN: if the number was below 4.29
 - ORANGE: if the number was above 4.29 and the epidemic curve is descending
 - RED: if the number was above 4.29 and the epidemic curve is ascending or plateauing

We had to deal with just a few exceptions: for China, Brazil, Lichtenstein and Monaco, since few tests were reported in our dashboard, we took those figures from Worldometers.

For Saint Pierre et Miquelon and Saint Martin, we took figures from France.



Mark J Nieuwenhuijsen, Research Professor, Director de la Iniciativa de Planificació Urbana, Medio Ambiente y Salud, y jefe del progr Entorno Urbano

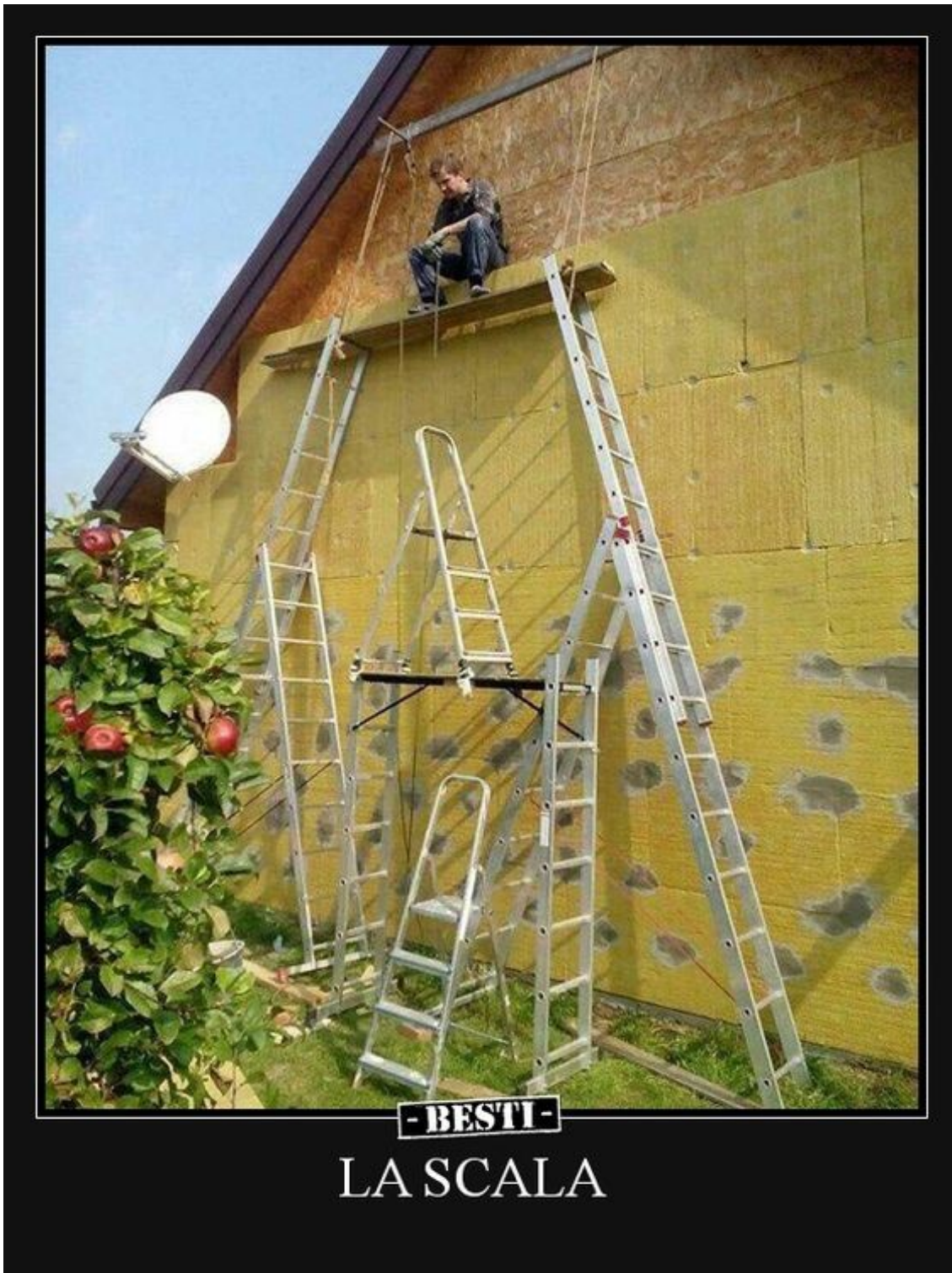
SALUD AMBIENTAL, CORONAVIRUS, VIRUS EMERGENTES

ISGlobal Institut de Salut Global Barcelona

Ciudades post-COVID-19: nuevos modelos urbanos para que las ciudades sean más saludables

29.10.2020





10 impactantes fotos en prevención de riesgos laborales que no te gustaría encontrarte, en Prevenir

I no t'oblides...

Es mantenen les mesures ja vigents

- Tancament perimetral de la Comunitat Valenciana fins al dimecres 9 de desembre.
- Es limita la circulació de persones entre les 00.00 i les 06:00 h.
- Es limita a un màxim de 6 persones les reunions sociofamiliars, excepte convivents.
- No es podrà fumar en la via pública, terrasses, platges o altres espais a l'aire lliure, quan no es puga respectar la distància de 2 metres.



Noves mesures a partir del dia 20 de novembre fins al 9 de desembre de 2020.

Vetllatoris i soterranis

- Els **vetllatoris** limiten l'aforament a 1/3 amb un límit màxim de 25 persones a l'aire lliure i 15 en espais tancats, siguen o no convivents.
- La comitiva per a l'**enterrament o cremació** es restringeix a 25 persones a l'aire lliure o a 15 en espais tancats.

Actes, celebracions i activitats festives

- Les **cerimònies no religioses** no han de superar 1/3 de l'aforament, amb un màxim de 25 persones a l'aire lliure o 15 en espais tancats.
- No s'autoritza cap tipus d'esdeveniment o d'activitat multitudinària. Les **activitats festives tradicionals** quedaran condicionades al nombre màxim de 6 persones.
- La celebració de **congressos, reunions de negoci o conferències** no han de superar el 50 % de l'aforament.

Comerç, hostaleria i restauració

- Els **establiments i locals comercials** detallistes redueixen l'aforament al 50 %. Els locals distribuïts en diverses plantes han de guardar la mateixa proporció.
- Els **mercats a l'aire lliure** es podran instal·lar fins a un màxim del 50 % de les parades.
- Els **centres comercials** i les seues zones comunes limiten un 50 % l'aforament.
- Els establiments d'**hostaleria i restauració** limiten el consum en interior a 1/3 de l'aforament. A les terrasses, al 50 % de l'aforament.
- Les zones comunes dels **hotels i allotjaments turístics** no podran superar 1/3 de l'aforament.

Espais culturals i d'oci

- A les **biblioteques** no se superarà el 50 % de l'aforament.
- Els **museus, sales d'exposicions o monuments** podran visitar-se en grups màxims de sis persones, sense superar el 50 % de l'aforament.
- Els **cinemes, teatres, auditoris, circs de carpa, centres recreatius turístics, zoològics i aquaris** no poden superar el 50 % de l'aforament.

Establiments de joc

- **Casinos i altres establiments de joc** no han de superar 1/3 de l'aforament i les agrupacions de taules seran en grups de 6 persones màxim.

Parcs infantils, activitat esportiva i piscines

- Als **parcs infantils recreatius** a l'aire lliure l'aforament serà del 50 % i la distància de seguretat d'1,5 metres, excepte convivents.
- Les **piscines** per a ús recreatiu han de respectar el límit d'1/3 de la capacitat per a les piscines tancades i del 50 % a l'aire lliure.
- L'**activitat física o esport**, tant en instal·lacions esportives com a l'aire lliure, es podrà practicar individualment i per parelles. En grup, fins a un màxim de 30 persones en instal·lacions obertes, i de 20 en tancades.

XTaXMi

Informa't a:
infocoronavirus.gva.es

900 300 555



GENERALITAT
VALENCIANA

TOTS
A UNA
VEU

Segueix-nos en...

[INVASSAT](#) – [Facebook](#) – [Twitter](#) – [Linkedin](#) – [SlideShare](#)