



GENERALITAT
VALENCIANA

INVASSAT

Institut Valencià de
Seguretat i Salut en el Treball

SERVEI D'ASSISTÈNCIA I PROMOCIÓ
CENTRE DE DOCUMENTACIÓ

RECULL D'ACTUALITAT EN SEGURETAT I SALUT LABORAL

Dimarts 17 de novembre de 2020

ACTUALITAT PREVENCIONISTA

AGENDA

ALS MITJANS

DIARIS OFICIALS

AENOR-UNE

NOVETATS INVASSAT

NOVETATS OIT

NOVETATS EU-OSHA

NOVETATS INSST

ÚLTIMES INCORPORACIONS A LA BIBLIOTECA DIGITAL DE PRL

ESPAI COVID-19

#ANIRÀBÉSIHOFEMBÉ

Recorda les noves mesures per a combatre
la transmissió del virus

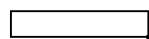
ACTUALITAT PREVENCIIONISTA



Gracias, a todos y cada uno de los profesionales de la Seguridad y Salud en el Trabajo



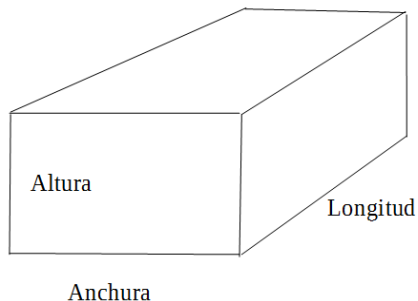
NOU



Prevención

Cálculo simplificado de la ventilación de una sala

1 **DIMENSIONES DE LA HABITACIÓN O SALA**



Altura = m
Anchura = m
Longitud = m

Volumen = 0 m3

2 **NÚMERO DE OCUPANTES**

N = Ocupantes

AGENDA PREVENCIÓNISTA

SEMINARIO TÉCNICO "FACTORES PSICOSOCIALES: MÉTODOS DE EVALUACIÓN"

Cuándo: Del 02-12-2020 al 02-12-2020

Hora de Inicio: 10:00

Hora de Fin: 13:00

Dónde: ONLINE plataforma Microsoft Teams

Organizador: ISSL

Contacto: 968 36 55 00; isslformacion@carm.es

Los factores psicosociales son aquellas condiciones laborales que están relacionadas con la organización, el contenido del trabajo y la realización de la tarea, y que son capaces de afectar tanto al bienestar como a la salud del trabajador y al desarrollo del trabajo.

[http://www.carm.es/web/pagina?IDCONTENIDO=101203&IDTIPO=14&RASTRO=c160\\$m](http://www.carm.es/web/pagina?IDCONTENIDO=101203&IDTIPO=14&RASTRO=c160$m)

MESURES ADDICIONALS EN LA COMUNITAT VALENCIANA ENFRONT DEL CORONAVIRUS

ALS MITJANS

La base de dades Sibil·la, gestionada pel centre de documentació de Presidència de la Generalitat, dona accés a més de 800.000 documents periodístics publicats amb posterioritat a 1992. Relacionats, fonamentalment, amb la Generalitat i la societat valenciana. També sobre el COVID-19. Aquest recurs només és accessible des de la xarxa corporativa de la Generalitat o des de llocs que accedisquen remotament a ella. Fes clic [ací](#) per a entrar en la informació relativa a [COVID-19](#)

Los ingresos por covid se disparan y ya hay tantos como a principios de abril

València. La segunda ola de la pandemia de coronavirus está volviendo a dejar, pese a las medidas anticovid que rigen desde agosto, cifras en los hospitales que no se veían desde principios de abril, apenas tres semanas después de que se declarara el estado de alarma y solo unos días después de que se alcanzara el pico máximo de personas ingresadas por la covid-19 en la C. Valenciana: 2.189, con 386 de ellas en alguna UCI.

<https://www.levante-emv.com/comunitat-valenciana/2020/11/17/ingresos-covid-disparan-hay-principios-23244729.html>

Muere tras caer de varios metros de altura en una empresa de Pego

Un trabajador de 43 años y vecino de Oliva falleció ayer en Pego al caer desde el tejado de una nave industrial a unos diez metros de altura, según informó el Centro de Información y Coordinación de Urgencias (CICU). El operario estaba instalando paneles solares en una empresa del polígono industrial de Pego, cuando el suelo cedió y el hombre se precipitó al vacío. Sobre las 12 horas, el CICU recibió el aviso del accidente laboral y movilizó una ambulancia SAMU y otra de Soporte Vital Básico, así como el helicóptero medicalizado.

<https://www.informacion.es/marina-alta/2020/11/16/muere-caer-metros-altura-empresa-23230890.html>

Herido un trabajador tras caer desde varios metros de altura en una empresa de Almassora

Un hombre de 34 años ha resultado herido grave este lunes en Almassora tras sufrir un accidente laboral. El suceso, según han explicado desde el Centro de Información y Coordinación de Urgencias, ha tenido lugar poco antes de mediodía en una empresa de la N-340 en término de Almassora. Al parecer, el hombre estaba trabajando cuando ha sufrido una importante caída desde varios metros de altura. Hasta el lugar se ha desplazado una unidad del SAMU, cuyo equipo médico ha asistido al hombre de 34 años por policontusiones.

https://www.elperiodic.com/almassora/herido-trabajador-tras-caer-desde-varios-metros-altura-empresa-almassora_713065

Herido grave un trabajador al caerle encima un montacargas en Coín

Un trabajador de 56 años ha resultado herido grave este lunes tras caerle encima un montacargas en Coín, según ha informado el sistemas Emergencias 112 Andalucía, adscrito a la Consejería de la Presidencia, Administración Pública e Interior de la Junta. El siniestro se ha producido sobre las 10.00 horas en la calle Galileo, cuando al afectado se le ha venido encima la carretilla elevadora con la que trabajaba en el polígono Cantarranas. Los servicios sanitarios de la Empresa Pública de Emergencias Sanitarias (EPES) han evacuado al obrero herido hasta un centro hospitalario en helicóptero.

<https://www.laopiniondemalaga.es/municipios/2020/11/16/herido-grave-trabajador-caerle-montacargas/1205032.html>

ESTRATEGIA NACIONAL PARA LA COVID 19

Este documento está en revisión permanente en función de la evolución y nueva información que se disponga de la infección por el nuevo coronavirus (SARS-CoV-2).

Herido un trabajador al caer desde cinco metros en una cooperativa de Las Mesas

Un trabajador de 56 años ha resultado herido este lunes en Las Mesas (Cuenca), al caer desde una altura de unos 5 metros en las dependencias de una cooperativa, lo que le ha provocado lesiones que han hecho necesario su traslado en una UVI móvil al Hospital General de Albacete. El accidente se ha producido hacia las 16.30 horas en las instalaciones de una cooperativa ubicada en el paraje La Carrasquilla, cuando el herido, que estaba llevando a cabo tareas de limpieza de cristales, se ha precipitado al suelo desde una altura de unos 5 metros, han informado a Efe fuentes del servicio de emergencias 112.

<https://www.clm24.es/articulo/cuenca/suceso-accidente-laboral-herido-trabajador-caer-5-metros-altura-cooperativa-mesas/20201116184415299631.html>

La Roda: un cable le provoca un gran corte en una pierna mientras trabajaba

Un joven de 20 años, quien responde a las iniciales D.T.L., ha resultado herido al sufrir un gran corte en una pierna mientras trabajaba colocando una bomba en un pozo en La Roda, en la provincia de Albacete, tal y como han señalado fuentes del servicio de Urgencias 112 a encastillalamanca.es. El accidente laboral que ha tenido lugar sobre las doce y media de esta mañana en la entrada a la pedanía de Santa Marta. Hasta el lugar de los hechos se ha

trasladado un médico de Urgencias, aunque poco después ha tenido que ser trasladado en un helicóptero sanitario hasta el hospital 9 de Octubre, en Valencia.

<https://www.encastillalamancha.es/sucesos/la-roda-un-cable-le-provoca-un-gran-corte-en-una-pierna-mientras-trabajaba/>

Se cae del camión y acaba en el hospital

Un hombre de 49 años resultó herido este lunes al caerse desde el camión y golpearse en la cabeza en una finca ubicada en el término de Buenamadre. El accidente se produjo por la tarde en una finca de la carretera SA-305. El 112 dio aviso del incidente a la Guardia Civil (COS), y a Emergencias Sanitarias – Sacyl, que envía ambulancia de soporte vital básico y un helicóptero medicalizado. El personal sanitario trasladó al herido de 49 años, en ambulancia de soporte vital básico con el personal del helicóptero medicalizado, al Complejo Asistencial de Salamanca.

<https://lacronicadesalamanca.com/295193-se-cae-del-camion-y-acaba-en-el-hospital/>

Herido grave un trabajador al caer de un camión en Benamahoma

Un trabajador de 60 años de edad ha resultado herido en la mañana de este lunes con pronóstico grave tras sufrir una caída mientras realizaba labores de descarga de un camión en Benamahoma, pedanía perteneciente a Grazalema. Según ha informado el servicio Emergencias 112 Andalucía, el accidente se ha producido sobre las 8:40 horas en la calle Real junto al Ayuntamiento de la pedanía. Efectivos de Guardia Civil, Policía Local y de la Empresa Pública de Emergencias Sanitarias (EPES) se han desplazado para asistir al operario, que ha sido evacuado al hospital de Villamartín con un traumatismo craneoencefálico y una lesión en uno de sus hombros.

https://www.diariodecadiz.es/sierra/Herido-grave-trabajador-camion-Benamahoma-Grazalema_0_1520248159.html



Un varón se precipita desde un andamio de 5 metros en Robleda y es trasladado al Hospital de Salamanca

Un varón de 77 años de edad ha resultado herido en un accidente laboral en Robleda. El hombre se precipitó de un andamio colocado a unos 5 metros del suelo, que estaba situado en la calle Fontana de la localidad salmantina. El 112 de Castilla y León recibió el aviso a las 12:04 horas de este lunes. Hasta el lugar se desplazó una patrulla de la Guardia Civil y personal médico del Sacyl para atender al herido. Este fue trasladado al Complejo Hospitalario de Salamanca.

<https://www.lagacetadesalamanca.es/sucesos/un-varon-se-precipita-desde-un-andamio-de-5-metros-en-robleda-y-es-trasladado-al-hospital-de-salamanca-CY5331675>

Metro detecta amianto en las ruedas de un modelo de 27 años de antigüedad

Metro de Madrid ha detectado la presencia de amianto en la zona de ruedas de un modelo de trenes con una antigüedad de 27 años dentro del plan de desamiantado de la red de trenes, informan fuentes del suburbano. En un comunicado, CC.OO. ha alertado de que "estos cientos

de elementos identificados con amianto, demuestra que, todavía, actualmente el personal de Metro continúa manipulando y expuesto a este elemento cancerígeno, que según transcurre el tiempo está produciendo tantas muertes". Así, ha llamado la atención en que cada vez son más "los compañeros afectados por gravísimas enfermedades".

<https://www.madridiario.es/metro-detecta-amianto-zona-ruedas-modelo-trenes>

Los accidentes mortales con maquinaria móvil se han incrementado un 21,2% en los últimos cinco años


Los conductores y operadores que emplean maquinaria móvil para desempeñar su trabajo sufren más accidentes laborales que hace cinco años. En concreto, los accidentes de trabajo con baja en jornada de este colectivo se ha incrementado un 39,5%, pasando de 33.993 accidentes en 2015 a 47.445 en 2019. Si hablamos de mortalidad las cifras no mejoran...Son algunas de las conclusiones de un informe elaborado por la mutua Umivale con datos del Ministerio de Trabajo y Economía Social. Un documento que, junto a la guía gestión de la prevención de riesgos laborales en las actividades agrarias y ganaderas, ha servido para preparar una campaña para evitar los accidentes con tractores agrícolas.

<https://www.observatoriorh.com/salud-laboral/los-accidentes-mortales-con-maquinaria-movil-se-han-incrementado-un-212-en-los-ultimos-cinco-anos.html>

Las limpiadoras del Servet estallan por la sobrecarga de trabajo

Las empleadas de limpieza del hospital Miguel Servet de Zaragoza, que realizan este servicio a través de la empresa contratista Clece, denunciaron este lunes la falta de personal y la sobrecarga de trabajo que sufren, un problema que viene de años atrás pero que se ha agravado a raíz de la crisis sanitaria del coronavirus. Así lo denunciaron en la concentración que tuvo lugar a las puertas de la Ciudad de la Justicia de la Expo.

https://www.elperiodicodearagon.com/noticias/aragon/limpiadoras-servet-estallan-sobrecarga-trabajo_1444897.html

	SERVICIO DE PREVENCIÓN DE RIESGOS LABORALES DEL PERSONAL PROPIO		CÓDIGO: SI RECORDA
	DOCUMENTO DE PREVENCIÓN LABORALES	TÉCNICO DE RIESGOS	FECHA: 09/11/2020 PÁGINA: 1 de 13 REVISIÓN: SPRL_DTPRL_06.04
TÍTULO: MEDIDAS TÉCNICAS PREVENTIVAS PARA GARANTIZAR LA CALIDAD DE AIRE INTERIOR FRENTE A LA EXPOSICIÓN AL CORONAVIRUS (SARS-CoV-2). VENTILACIÓN			

El sector de la construcción protesta por la falta de medidas de seguridad en la obra del hospital de pandemias

Continúan las protestas relacionadas con el hospital milagro de Ayuso. Después de que los sanitarios madrileños afearan al Ejecutivo de la Comunidad de Madrid su intención de trasladar a los profesionales que se presentasen voluntarios al nuevo centro, el sector de la construcción se concentrará este jueves de 11 a 13.30 horas frente a la Asamblea de Madrid para denunciar la falta de medidas de seguridad y la alta siniestralidad en la construcción del complejo hospitalario.

<https://www.publico.es/politica/hospital-emergencias-isabel-zenda-sector-construccion-protesta-falta-medidas-seguridad-construccion-hospital-pandemias.html>

Covid-19: El Gobierno solo tramita como accidente laboral el 4% de los casos en sanitarios

El Ministerio de Trabajo y Economía Social ha publicado recientemente las últimas estadísticas de accidente de trabajo en el conjunto de sectores, recopilando los datos de enero a septiembre de 2020 por lo que se refleja bien el impacto que ha tenido la pandemia de Covid-19. En este contexto, los profesionales sanitarios son uno de los más afectados debido a su trabajo en primera línea frente a la enfermedad del coronavirus.

https://www.consalud.es/profesionales/covid-19-gobierno-tramita-accidente-laboral-4-casos-sanitarios_88192_102.html

Preocupación en los funcionarios de prisiones tras un nuevo caso de Covid

La Asociación de Trabajadores de Instituciones Penitenciarias 'Tu abandono me puede matar' ha comunicado un nuevo caso de positivo por Covid-19 en la plantilla de los funcionarios de la prisión de Cuenca que aumentan a tres los casos en este sector, después de detectar dos casos positivos hace dos semanas en trabajadores del centro penitenciario. El coordinador en Cuenca de esta asociación, Enrique Merás, ha mostrado su preocupación debido a que la plantilla del centro penitenciario aún está pendiente de realizarse los test. Merás ha declarado a este medio que desde la asociación se ha pedido mediante un escrito "que se convoque de manera urgente una mesa de salud y riesgos laborales".


<https://www.lasnoticiasdecuenca.es/cuenca/preocupacion-funcionarios-prisiones-detectarse-nuevo-caso-covid19-51669>

V2-10/09/2020



Recomendaciones SEIMC para el manejo clínico de pacientes con COVID-19

GRAVEDAD	CRITERIOS	INGRESO/SEGUIMIENTO	TRATAMIENTO RECOMENDADO
ASINTOMÁTICO o PRESINTOMÁTICO	Ausencia de síntomas.	Ambulatorio/Domiciliario: Vigilancia telefónica activa diaria para pacientes alto riesgo ¹ . Resto: Auto-vigilancia de síntomas de riesgo (disnea).	Aislamiento según recomendaciones vigentes de Salud Pública (Ver ²)
LEVE	Síntomas respiratorios sin disnea , con frecuencia respiratoria < 22 y con SatO₂ basal ≥ 94%	Ambulatorio/Domiciliario: Vigilancia telefónica activa diaria para pacientes alto riesgo ¹ . Resto: Auto-vigilancia de síntomas de riesgo (disnea)	Aislamiento según recomendaciones vigentes de Salud Pública. Tratamiento sintomático (preferentemente paracetamol).
MODERADA o GRAVE	Síntomas respiratorios y disnea o SatO₂ basal < 94% o pacientes leves de alto riesgo¹ sin posibilidad de vigilancia telefónica activa diaria	Ingreso Hospitalario: SatO ₂ /24h inicialmente, después según situación clínica. Análítica: Hemograma y bioquímica, Ferritina, D-dímero, Proteína C reactiva. Valorar: - Muestras microbiológicas para investigar infección bacteriana. - Troponina. - Procalcitonina. - IL6 basal y en caso de cambio clínico. - Scores pronósticos - TC de tórax para estadiaje de gravedad y descartar TEP en su caso.	Tratamiento sintomático (preferentemente paracetamol). Oxigenoterapia si precisa ¹ . Profilaxis tromboembólica ² . Considerar tratamiento antibiótico si coinfección o sobreinfección bacteriana basado en resultados de estudios microbiológicos ¹ . Priorizar inclusión en EECC . Si no es incluido en EECC: 1) Dexametasona ³ si: Ventilación mecánica o EMO o necesidad de oxigenoterapia para mantener una saturación > 94% 2) Remdesivir ⁴ . Priorizar pacientes que precisen oxigenoterapia para mantener una saturación > 94%, pero no de alto flujo, ventilación mecánica o EMO.
PROGRESIÓN	Considerar hiperinflamación si existe elevación absoluta o progresiva de ferritina, IL-6 o proteína C reactiva ¹ .		Considerar añadir preferiblemente dentro de un ensayo clínico tocilizumab ⁵ . Valorar necesidad de ingreso en UCI



Estrategia diagnóstica de SARS-CoV-2 y otras infecciones respiratorias durante la pandemia Covid-19

DOGV

Consulta també Normativa aprobada per la Generalitat en relació amb la pandèmia per coronavirus Covid-19, en el DOGV. Fes clic [ací](#) per a entrar.

Sense novetats

BOE

Sense novetats



DOUE

Sense novetats



NOVETATS AENOR – NORMES UNE

NORMES EDITADES PER A SEGURETAT LABORAL

- UNE-EN ISO 9241-110:2020 (RATIFICADA). Ergonomía de interacción persona-sistema. Parte 110: Principios de diálogo (ISO 9241-110:2020) (Ratificada por la Asociación Española de Normalización en noviembre de 2020.). 2020-11-01
- UNE-EN 17092-1:2020. Prendas de protección para motociclistas. Parte 1: Métodos de ensayo. 2020-11-04
- UNE-EN 17092-3:2020. Prendas de protección para motociclistas. Parte 3: Prendas de clase AA. Requisitos. 2020-11-04
- UNE-EN 17092-2:2020. Prendas de protección para motociclistas. Parte 2: Prendas de clase AAA. Requisitos. 2020-11-04
- UNE-EN 17092-4:2020. Prendas de protección para motociclistas. Parte 4: Prendas de clase A. Requisitos. 2020-11-04
- UNE-EN 17092-5:2020. Prendas de protección para motociclistas. Parte 5: Prendas de clase B. Requisitos. 2020-11-04
- UNE-EN 17092-6:2020. Prendas de protección para motociclistas. Parte 6: Prendas de clase C. Requisitos. 2020-11-04
- UNE-EN 17353:2020 (RATIFICADA). Equipos de protección. Ropas de visibilidad para uso no profesional. Requisitos y métodos de ensayo. (Ratificada por la Asociación Española de Normalización en noviembre de 2020.) 2020-11-01
- UNE-EN 469:2020 (RATIFICADA) Ropa de protección para bomberos. Requisitos de prestaciones para la ropa de protección en la lucha contra incendios. (Ratificada por la Asociación Española de Normalización en octubre de 2020.) Fecha ed.: 2020-10-01

NORMES EDITADES PER A SEGURETAT CONTRA INCENDIS

- UNE-EN IEC 60331-1:2020. Ensayos para cables eléctricos en condiciones de fuego. Integridad del circuito. Parte 1: Método de ensayo de fuego con impacto a una temperatura de al menos 830 °C para cables de tensión asignada de hasta 0,6/1,0 kV inclusive y con un diámetro total superior a 20 mm. 2020-11-04

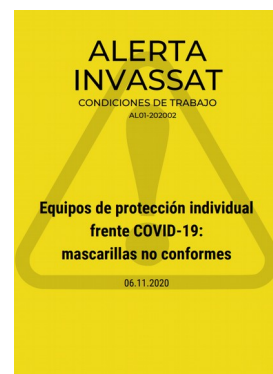
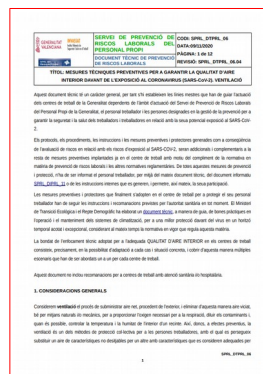
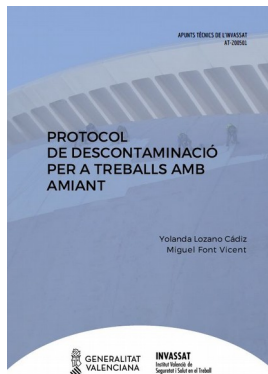
NORMES ANUL·LADES PER A SEGURETAT LABORAL

- UNE-EN ISO 9241-110:2006. Ergonomía de interacción persona-sistema. Parte 110: Principios de diálogo (ISO 9241-110:2006). 2020-11-01
- UNE-EN 469:2006. Ropa de protección para bomberos. Requisitos de prestaciones para la ropa de protección en la lucha contra incendios. Fecha baja: 2020-10-01
- UNE-EN 469:2006/1M:2007 Ropa de protección para bomberos. Requisitos de prestaciones para la ropa de protección en la lucha contra incendios. Fecha baja: 2020-10-01

NORMES ANUL·LADES PER A SEGURETAT CONTRA INCENDIS

- UNE-EN 469:2006 Ropa de protección para bomberos. Requisitos de prestaciones para la ropa de protección en la lucha contra incendios. 2020-10-01
- UNE-EN 469:2006/1M:2007 Ropa de protección para bomberos. Requisitos de prestaciones para la ropa de protección en la lucha contra incendios. Fecha baja: 2020-10-01
- UNE-EN 13501-1:2007+A1:2010. Clasificación en función del comportamiento frente al fuego de los productos de construcción y elementos para la edificación. Parte 1: Clasificación a partir de datos obtenidos en ensayos de reacción al fuego. Fecha baja: 2020-10-01
- UNE-EN 13501-6:2015 Clasificación en función del comportamiento frente al fuego de los productos de construcción y elementos para la edificación. Parte 6: Clasificación a partir de datos obtenidos en ensayos de reacción al fuego de cables eléctricos. Fecha baja: 2020-10-01

NOVETATS INVASSAT



Memòries de l'INVASSAT [\[WWW\]](#)

- Memòria d'activitats de l'INVASSAT 2019 [\[PDF val\]](#) [\[PDF cas\]](#) **NOU**

Fitxes d'Investigació d'Accidents FIA [\[WWW\]](#)

- Accident per **atrapament contra una estructura metàl·lica** fixa conduint una plataforma elevadora de persones (PEMP) 06.10.2020 [\[PDF val\]](#) [\[PDF cas\]](#)
- **Accident greu** per **caiguda d'altura** des de plataforma de camió 02.10.2020 [\[PDF val\]](#) [\[PDF cas\]](#)

Estadístiques de l'INVASSAT [\[WWW\]](#)

- Estadística d'accidents de treball. Octubre 2019-Setembre 2020 [\[PDF\]](#)
- Estadística de malalties professionals. Octubre 2019-Setembre 2020 [\[PDF\]](#)
- Datos de **siniestralidad laboral en la Comunitat Valenciana y comparativa con el resto de España** y otras Comunidades Autónomas Enero-agosto 2019 - Enero-agosto 2020 21.09.2020 [\[PDF\]](#)

SPRL de la Generalitat

- Mesures tècniques preventives per a garantir la qualitat d'aire interior enfront de l'exposició al coronavirus (SARS-CoV-2) : **Ventilació** 09.11.2020 [\[PDF val\]](#) [\[PDF cas\]](#) **NOU**
- Mesures preventives enfront de l'exposició al coronavirus (SARS-CoV-2) 27.10.2020 [\[PDF val\]](#) [\[PDF cas\]](#)

Observatori de Seguretat i Salut Laboral de la Comunitat Valenciana [\[WWW\]](#)

- Anàlisi de **accidentes de trabajo en empresas incluidas en el Plan de actuación contra la siniestralidad** laboral de la Comunitat Valenciana 2017 10.11.2020 [\[PDF cas\]](#) **NOU**

Apunts tècnics de l'INVASSAT [\[WWW\]](#)

- Protocol de descontaminació per a treballs amb **amiant** 16.11.2020 [\[PDF val\]](#) [\[PDF cas\]](#) **NOU**
- **Teletreball** : novetats legals en prevenció de riscos laborals 04.11.2020 [\[PDF val\]](#) [\[PDF cas\]](#)

Alerta INVASSAT [\[WWW\]](#)

- Equips de protecció individual front COVID-19 - **màscares no conformes** 13.11.2020 **NOVA ACTUALITZACIÓ**

Butlletins de novetats

- **Butlletí de novetats** en seguretat i salut laboral de l'INVASSAT 10.2020 [\[PDF\]](#)

NOVETATS OIT

Derechos fundamentales para un mejor futuro del trabajo

Los derechos y principios fundamentales relacionados con el trabajo pueden desempeñar un papel vital en la recuperación de la crisis de COVID-19 y ayudar a construir un mundo del trabajo mejor y más equitativo, dice un nuevo informe de la OIT.

https://www.ilo.org/global/about-the-ilo/multimedia/video/institutional-videos/WCMS_760727/lang-es/index.htm

CEPAL y OIT advierten que el mercado laboral de América Latina y el Caribe tendrá una lenta recuperación tras la pandemia del COVID-19

En una nueva publicación conjunta, ambos organismos de las Naciones Unidas recalcan que para salir de la crisis se requieren políticas macro activas junto a políticas sectoriales que promuevan el desarrollo sostenible con empleo.

https://www.ilo.org/americas/sala-de-prensa/WCMS_760463/lang-es/index.htm

Personas con discapacidad, un recurso sin explotar

Es necesario cambiar nuestra mentalidad e invertir en las personas con discapacidad, Mike Hess, Director Ejecutivo y fundador del Blind Institute of Technology (BIT) en Estados Unidos. Sin duda somos el mayor recurso inexplorado del planeta. De hecho cuando me refiero a las personas con discapacidad, prefiero utilizar el término "individuos preparados para trabajar en las empresa".

https://www.ilo.org/global/about-the-ilo/newsroom/news/WCMS_760375/lang-es/index.htm



The poster features a blue header with the ASEPEYO logo, which consists of a white cross-like symbol and the text 'ASEPEYO'. Below the header is a central graphic of a biohazard symbol (a black triangle with a white biohazard symbol inside) surrounded by several overlapping orange circles of varying sizes. Below the graphic, the text 'EXPOSICIÓ A AGENTS BIOLÒGICS' is written in a grey, sans-serif font. A horizontal blue line separates this text from the main title below, which reads 'TREBALLEM DE FORMA SEGURA AMB ELS AGENTS BIOLÒGICS?' in a large, bold, blue, sans-serif font.

NOVETATS EU-OSHA

NOU! Conozca a nuestros socios oficiales de la campaña y únase a de ellos

Nuestros ya habituales socios oficiales de la campaña siguen teniendo una misión esencial a la hora de garantizar que los mensajes de la Campaña 2020-22 Trabajos saludables: relajemos las cargas lleguen hasta todos los lugares de trabajo a lo largo y ancho de la UE.

<https://osha.europa.eu/es/highlights/get-know-our-official-campaign-partners-supporting-healthy-workplaces-lighten-load-and>

Film screenings in Spain and Slovenia highlight the importance of workers' health and wellbeing

Three OSH-focused documentaries and Healthy Workplaces Award winners from the past years are being screened in Spain and Slovenia in November to provide a visual demonstration of the value of occupational safety and health. In Slovenia, our focal point is organising an event on 20 November for the students of the faculty of Social Sciences at the University of Ljubljana.

<https://osha.europa.eu/es/oshnews/film-screenings-spain-and-slovenia-highlight-importance-workers-health-and-wellbeing-0>

New SARS-CoV-2 variant related to mink farms - rapid risk assessment methodology for workers

Since April 2020, five European countries - the Netherlands, Denmark, Spain, Sweden, and Italy - have reported coronavirus outbreaks at mink farms and subsequently in mink farm workers. Minks are known to be susceptible to Sars-CoV-2, the virus that causes Covid-19, and it is already established that human-to-mink and mink-to-human transmission can happen.

<https://osha.europa.eu/es/oshnews/new-sars-cov-2-variant-related-mink-farms-rapid-risk-assessment-methodology-workers>

Película ganadora del Premio 2020

Película ganadora de la edición 2020 del Premio Cinematográfico «Lugares de trabajo saludables»

Rules of the Assembly Line, at High Speed

Yulia Lokshina | Alemania | 2020 | 92'



Una pequeña ciudad del oeste de Alemania es la última parada que cada día realizan 26 000 cerdos, y un hogar temporal para numerosos trabajadores temporales de Europa oriental. Los trabajadores del mayor matadero del país luchan por la supervivencia, mientras que los activistas alemanes que defienden sus derechos luchan contra las autoridades locales. Al mismo tiempo, unos estudiantes de secundaria de Múnich están analizando la obra de teatro «Santa Juana de los mataderos» e intentando comprender el antiguo texto y el capitalismo alemán de nuestros días. Intercalando escenas de lo que piensan los

jóvenes y de cómo analizan el texto en sus ensayos, el documental aborda en varias ocasiones las condiciones y perspectivas del trabajo temporal y la migración laboral en Alemania.

NOVETATS INSST

NOU! **Jornada técnica virtual: Aportaciones del INSST a la COVID-19 desde la optica de la PRL.** El mundo, y España en él, lleva ya varios meses castigado por la pandemia producida por la COVID-19, que afecta a toda la población, tanto civil como trabajadora. Desde la Organización Mundial de la Salud (OMS) y otras prestigiosas y reconocidas instituciones se ha producido una ardua actividad para buscar y encontrar soluciones a un problema que no es solo de salud pública sino también de seguridad laboral.

[Díptico. Respira con seguridad. Mascarilla dual](#)

“FP: ¡LIDERA LA PREVENCIÓN!” Convocatoria de trabajos audiovisuales La Agencia Europea para la Seguridad y la Salud en el Trabajo (EU-OSHA) pone en marcha el Proyecto OSH VET para integrar la prevención en la Formación Profesional. Este proyecto quiere contribuir a que el alumnado que se encuentra desarrollando los estudios de Formación Profesional, más cercanos a la realidad del mercado de trabajo, pueda consolidar una verdadera cultura preventiva que contribuya a su desempeño profesional seguro.

Actividades prioritarias en función de la siniestralidad 2019 Este informe se centra en la priorización de las actividades económicas en función de dos parámetros: el índice de incidencia de ATJT y el número de trabajadores que desarrollan su trabajo en una actividad concreta.

INSST - Espacio COVID-19

<https://www.insst.es/espacio-campana-covid-19>

Vídeos sobre Equipos de Protección Individual (EPI) [[WWW](#)]

- [Desinfectantes y métodos de desinfección frente al SARS-Cov-2 \(Compendio no exhaustivo de fuentes de información\) \(actualizat 27.10.20\)](#)
- [Procedimiento de actuación para los servicios de PRL frente a la exposición al COVID-19 \(SARS-CoV-2\) \(actualizat 07.10.20\)](#)
- [PRL vs. COVID-19. Compendio no exhaustivo de fuentes de información](#) (actualizat 30.06.2020)
- [Directrices de buenas prácticas para prevenir el riesgo de exposición laboral al coronavirus SARS-CoV-2 por actividades/sectores](#) [[WWW](#)]

The banner features the following elements:

- Logos:** The Spanish Government logo (GOBIERNO DE ESPAÑA) and the Ministry of Labour and Social Security logo (MINISTERIO DE TRABAJO Y ECONOMÍA SOCIAL) are in the top right. The INSST logo (Instituto Nacional de Seguridad y Salud en el Trabajo) is also in the top right.
- Title:** 'JORNADA TÉCNICA' is written in large blue letters in a white box at the top.
- Main Text:** 'APORTACIONES DEL INSST A LA GESTIÓN DE LA COVID-19 DESDE LA ÓPTICA DE LA PREVENCIÓN DE RIESGOS LABORALES' is centered in blue text.
- Image:** A photograph of a person in a full white protective suit, including a hood and face shield, with their arms crossed.

ÚLTIMES INCORPORACIONS A LA BIBLIOTECA DIGITAL DE PRL

NOU INSTITUT NATIONAL DE RECHERCHE ET DE SÉCURITÉ (França). [Incendie et lieu de travail : prévention et organisation dans l'entreprise](#) [en línea]. París: INRS, Institut National de recherche et de sécurité, 2020. 80 p. [Consulta: 16.11.2020]. ISBN: 978-2-7389-2551-0. (ED990).
Gestió de la prevenció | Incendis i explosions

Aquest fullet, després de recordar els coneixements bàsics sobre incendis, ofereix informació sobre els mitjans de lluita, l'organització dels serveis d'emergència, la formació del personal i les mesures de prevenció. Està destinat principalment als qui participen en la prevenció i lluita contra incendis en el lloc de treball. Cada any, en les empreses, els incendis cobren moltes víctimes, provoquen diversos milions d'euros en danys materials i, sovint, priven al personal del seu treball. Així mateix, la lluita contra incendis ha d'ocupar un lloc destacat en totes les mesures destinades a millorar les condicions de seguretat dels locals de treball. Aquest fullet, després de recordar els coneixements bàsics del foc, proporciona informació sobre els mitjans de lluita, l'organització dels serveis d'emergència, la formació del personal i les mesures de prevenció. Està destinat principalment als qui participen en la prevenció i lluita contra incendis en el lloc de treball.

NOU TORRES ROMERO, María Gabriela; GONZÁLEZ PERFETTI, Anais Elvira; HERNÁNDEZ HERNÁNDEZ, Hanna; RIVADULLA LEMA, Isidro; SANZ VALERO, Javier; GUERGUÉ GÓMEZ, María Cruz. [Factores que influyen en la duración de la prestación por riesgo durante el embarazo en las trabajadoras del ámbito sanitario : Servicio Navarro de Salud-Osasunbidea : estudio descriptivo y transversal](#). *Revista de la Asociación Española de Especialistas en Medicina del Trabajo* [en línea]. 2020, 29, 2. 40-45. [Consulta: 06.11.2020]. ISSN 1132-6255
Condicions de treball | Embaràs i lactància | Sanitat i serveis socio-sanitaris

En aquest estudi s'afirma que les condicions de treball poden augmentar el risc de resultats adversos en una dona en situació d'embaràs, sobretot en treballs físicament exigents. No obstant això, Villar et al, van observar que les embarassades d'un centre hospitalari treballen la major part del temps de la seua gestació. En concret, dues tercers parts del temps que potencialment podrien haver estat treballant romanen actives laboralmente. L'objectiu raonable hauria de ser facilitar la continuïtat en el treball de les dones durant l'embaràs. El món sanitari és un ambient dinàmic, on les treballadores s'exposen a diversos riscos: des de psicosocials com ara treball a torns, nocturnitat i jornades prolongades, fins a riscos físics com a exposició a radiacions ionitzants, passant també per riscos biològics i químics. L'Associació Nacional de Medicina del Treball en l'Àmbit Sanitari (ANMTAS) estableix en una de les seues guies mesurades per a la protecció de les treballadores embarassades d'aquest àmbit, en funció del/els riscos als quals estan exposades. El següent treball de recerca pretén identificar factors que influeixen en la duració de la prestació per risc durant l'embaràs en les treballadores embarassades de l'àmbit sanitari del Servei Navarrés de Salut-Osasunbidea (SNS-O) durant el període 2017- 2018.

INSTITUTO NACIONAL DE SEGURIDAD Y SALUD EN EL TRABAJO (Espanya). [Actividades prioritarias en función de la siniestralidad : año 2019](#) [en línea]. Madrid: Instituto Nacional de Seguridad y Salud en el Trabajo (INSST), 2020. 32 p. [Consulta: 11.11.2020]. NIPO: 118-20-094-2.
Accidents laborals | Economia de la prevenció

El present informe se centra en la prioritització de les activitats econòmiques en funció de dos paràmetres: l'índex d'incidència dels accidents de treball amb baixa en jornada de treball (ATJT), i el nombre de treballadors que desenvolupen el seu treball en una activitat concreta. La prioritització es realitza amb tres enfocaments diferents: En un primer apartat es considera la totalitat d'accidents en jornada de treball que van cursar amb baixa (lleus, greus i mortals) i referits a la totalitat de la població afiliada amb la contingència d'accident de treball coberta. En el segon apartat s'efectua aquesta mateixa anàlisi encara que excloent del còmput els accidents lleus, el que fa que aquesta segona jerarquització se centre en els accidents de pitjor repercussió (greus, molt greus i mortals). És a dir, es prioritzen les activitats més perilloses. Finalment, en l'apartat tercer, s'aborda la prioritització sota la perspectiva del gènere, considerant de manera separada a treballadors i treballadores.

ASOCIACIÓN ESPAÑOLA DE ESPECIALISTAS EN MEDICINA DEL TRABAJO. [El control y seguimiento de casos y contactos covid-19 en salud laboral : recomendaciones en el uso de los test diagnósticos](#) [en línea]. María Teófila Vicente Herrero, M^a Victoria Ramírez Iñiguez de la Torre, Luisa Capdevila García, Juan Carlos Garrido Rueda, M.^a Victoria Uribe Centanaro, Zoe Manzanero, Luis Reinoso Barbero, aut. Madrid: AEEMT, 2020. 26 p.
Vigilància de la salut | PRL COVID-19

La prevenció del mal és l'objectiu prioritari en Salut laboral i part de l'activitat coordinada de Sanitaris (Metges del treball i Infermers del treball), tècnics de prevenció i personal de l'empresa, però és imprescindible la implicació de tots els treballadors en la prevenció per a aconseguir una adequada gestió preventiva de l'empresa. Les mesures de protecció han de garantir una protecció adequada del treballador enfront dels riscos que no puguin evitar-se amb l'adopció de mesures organitzatives, mesures tècniques i, en últim lloc, mesures de protecció individual. Totes les mesures anteriors es podran adoptar simultàniament si les condicions de treball així ho requereixen. La informació i la formació específica són fonamentals per a poder implantar mesures organitzatives, d'higiene i tècniques entre els treballadors. L'empresa, a través del seu Serveis de Prevenció de Riscos laborals (SPRL), ha de garantir que tot el personal compta amb una informació i formació específica i actualitzada sobre les mesures de prevenció de la infecció per Covid-19 que s'implanten. En el marc de l'actual pandèmia per Virus SARS-COV-2, és essencial la intervenció dels Serveis de Prevenció, tant en la gestió de la incapacitat temporal com informant les empreses i emetent recomanacions sobre les mesures de prevenció per a evitar els contagis seguint les pautes i recomanacions formulades per les autoritats sanitàries: de caràcter organitzatiu, de protecció col·lectiva, de protecció personal, de treballador especialment vulnerable i d'estudi i maneig de casos i contactes ocorreguts en l'empresa. En el moment actual, els SPRL han de cooperar amb les autoritats sanitàries en la detecció precoç de tots els casos compatibles amb COVID-19 i els seus contactes, per a controlar la transmissió. És objectiu d'aquest document recollir les actuacions que es realitzen en els Serveis de Prevenció de Riscos Laborals en relació amb el maneig dels casos d'infecció per Covid-19 i els seus contactes estrets, laborals i extralaborals, així com les recomanacions actuals d'estratègies de detecció precoç de la infecció, dirigides a disminuir la transmissió del contagi.

INSTITUT POUR UNE CULTURE DE SÉCURITÉ INDUSTRIELLE (Francia). [Lo esencial de la prevención de los accidentes graves, mortales y tecnológicos mayores](#) [en línia]. Toulouse: ICSI, Institut pour une culture de sécurité industrielle, 2019. 15 p. [Consulta 03.11.2020]. ISSN 2554-9308.

Accidents laborals | Cultura de la prevenció i la seguretat | Seguretat en el treball

Aquest tema s'ha tornat prioritari gràcies al treball del grup d'intercanvi sobre Prevenció d'accidents greus i accidents mortals i del grup sobre Cultura de seguretat i seguretat dels processos. La situació és alarmant: en la majoria dels sectors, la disminució de la freqüència dels accidents de treball no està acompanyada per una disminució dels accidents mortals. Tampoc garanteix una prevenció adequada dels accidents tecnològics majors. És necessària una vertadera reorientació de la política de prevenció per a assignar recursos, amb caràcter prioritari, a la prevenció dels accidents de treball més greus i dels accidents tecnològics majors. Es requereix que en cada empresa existisca una consciència compartida dels riscos més importants i una estratègia per a reduir les situacions amb un alt potencial de gravetat, combinant una orientació general, una bona anticipació a l'hora de preparar-se per al treball i la vigilància de tots en temps real.

FUNDACIÓN EUROPEA PARA LA MEJORA DE LAS CONDICIONES DE VIDA Y DE TRABAJO (Eurofound). [Working conditions in sectors](#) [en línia]. Karolien Lenaerts; Sem Vandekerckhove; Mie Lamberst; Majda Seghir; Malo Mofakhami; Nathalie Greenan, aut. Dublin: European Foundation for the Improvement of Living and Working Conditions, 2020. 78 p. [Consulta 11.11.2020]. ISBN: ISBN 978-92-897-2121-9. DOI: 10.2806/024695.

Condicions de treball | Estat general de la salut i la seguretat en el treball | Organització del treball

Les megatendències, com la digitalització, la globalització, el canvi demogràfic i el canvi climàtic, estan transformant el món del treball, amb repercussions en les condicions laborals i la qualitat de l'ocupació. En aquest context, aquest informe examina les condicions de treball i la qualitat de l'ocupació des d'una perspectiva sectorial, utilitzant dades de l'Enquesta europea de condicions de treball de 2015 (EWCS). En primer lloc, l'informe descriu les característiques sectorials que sustenten l'ocupació: estructura econòmica, demografia, nivell ocupacional i situació laboral. Després passa a centrar-se en quatre temes principals: canvi de tasques, habilitats, formació i ocupabilitat; ocupació atípica i seguretat laboral; salut, benestar i organització del treball flexible; i representació i veu dels empleats. Es tenen en compte les diferències en les condicions laborals derivades de l'edat, el gènere, l'ocupació i el nivell educatiu. Segons l'anàlisi, el desenvolupament de mesures per a abordar qüestions rellevants com el desenvolupament d'habilitats, la seguretat laboral i la intensitat del treball hauria de ser una prioritat per a la política. Les dades també mostren que la presència de representació i veu dels empleats és clau per a millorar la situació dels empleats.

INVASSAT A LES XARXES



GVA Invassat
@GVAinvassat

☰

 APUNTES TÉCNICOS DEL INVASSAT

 "Protocolo de descontaminación para trabajos con amianto"

 bit.ly/3nmzboK

 Consulte nuestra sección de Apuntes Técnicos en:
invassat.gva.es/es/apuntes-tec...

[#Publicaciones](#) [#ApuntesTécnicos](#) [#INVASSAT](#)



APUNTES TÉCNICOS DEL INVASSAT
AT-200502

**PROTOCOLO DE
DESCONTAMINACIÓN
PARA TRABAJOS CON
AMIANTO**

Yolanda Lozano Cádiz
Miguel Font Vicent

ESPAI COVID-19

- **DECRET 17/2020**, de 12 de novembre, del president de la Generalitat, pel qual es **prorroga la mesura de restricció d'entrada i eixida de persones del territori de la Comunitat Valenciana**, adoptada en el Decret 15/2020, de 30 d'octubre, de mesures temporals i excepcionals a la Comunitat Valenciana, com a conseqüència de la situació de crisi sanitària ocasionada per la Covid-19 i a l'empara de la declaració de l'estat d'alarma, i prorrogada pel Decret 16/2020, de 5 de novembre, del president de la Generalitat. [\[WWW\]](#)
 - **RESOLUCIÓ** de 12 de novembre de 2020, de la consellera de Sanitat Universal i Salut Pública, per a la **posada a la disposició del Sistema Valencià de Salut dels mitjans, recursos, centres i establiments sanitaris privats, i mútues d'accidents de treball**, de la Comunitat Valenciana. [\[WWW\]](#)
 - **DECRET 16/2020**, de 5 de novembre, del president de la Generalitat, pel qual es **prorroga la mesura de restricció d'entrada i eixida de persones del territori de la Comunitat Valenciana**, adoptada en el Decret 15/2020, de 30 d'octubre, de mesures temporals i excepcionals a la Comunitat Valenciana, com a conseqüència de la situació de crisi sanitària ocasionada per la Covid-19 i a l'empara de la declaració de l'estat d'alarma, i s'adopten unes altres mesures. [\[WWW\]](#)
 - **RESOLUCIÓ** de 6 de novembre de 2020, de la consellera de Sanitat Universal i Salut Pública, per la qual s'acorden **mesures addicionals extraordinàries a la Comunitat Valenciana** com a conseqüència de la situació de crisi sanitària ocasionada per la Covid-19. [\[WWW\]](#)
 - **Real Decreto 956/2020**, de 3 de noviembre, por el que se **prorroga el estado de alarma** declarado por el Real Decreto 926/2020, de 25 de octubre, por el que se **declara el estado de alarma** para contener la propagación de infecciones causadas por el SARS-CoV-2 [\[WWW\]](#)
 - **Decret 15/2020**, de 30 d'octubre, del president de la Generalitat, pel qual s'adopten **mesures temporals i excepcionals a la Comunitat Valenciana**, com a conseqüència de la situació de crisi sanitària ocasionada per la Covid-19 i a l'empara de la declaració de l'estat d'alarma. [\[WWW\]](#)
 - **Decret 14/2020**, de 25 d'octubre, del president de la Generalitat, de **mesures en la Comunitat Valenciana, com a conseqüència de la situació de crisi sanitària** ocasionada per la Covid-19 i de la declaració de l'estat d'alarma activat pel Govern de la Nació. [\[WWW\]](#)
 - **Resolució** de 30 d'octubre de 2020, de la consellera de Justícia, Interior i Administració Pública, per la qual s'adeqüen les **mesures excepcionals a adoptar en els centres de treball** dependents de l'Administració de la Generalitat amb motiu de la Covid-19. [\[WWW\]](#)
 - **Conselleria de Sanitat Universal i Salut Pública. Resolució** de 24 d'octubre de 2020, de la consellera de Sanitat Universal i Salut Pública, per la s'acorda **mesures addicionals excepcionals en la Comunitat Valenciana**, com a conseqüència de la situació de crisi sanitària ocasionada per la Covid-19. [\[WWW\]](#)
 - **Resolució** de 30 de septiembre de 2020, de la Secretaría de Estado de Sanidad, por la que se da publicidad al **Acuerdo del Consejo Interterritorial del Sistema Nacional de Salud sobre la Declaración de Actuaciones Coordinadas en Salud Pública** para responder ante situaciones de especial riesgo por transmisión no controlada de infecciones causadas por el SARS-Cov-2, de fecha 30 de septiembre de 2020. [\[WWW\]](#)
 - **Pla de contingència i continuïtat en el treball durant les fases de nova normalitat dels centres docents públics** dependents de la Conselleria d'Educació, Cultura i Esport [\[PDF val\]](#) [\[PDF cas\]](#)
 - Actualització del **protocol de protecció i prevenció enfront de la transmissió i el contagi del SARS-CoV-2 per a centres educatius** que impartisquen ensenyaments no universitaris en el curs 2020-2021 [\[PDF val\]](#) [\[PDF cas\]](#)
- **Administracion.gob.es:** [Nueva normalidad. Crisis sanitaria COVID-19](#)
 - **DOGV:** [Normativa aprobada per la Generalitat en relació amb la pandèmia per coronavirus Covid-19](#)
 - **InfoCoronavirus.** Accés a les seccions amb directrius i normativa COVID-19 de cadascuna de les conselleries de la Generalitat.
 - **Observatorio de Derecho Público y Constitucional y COVID-19 en España.** Universitat de València.

Per sectors

Guía para la prevención y control de la COVID-19 en industrias de la carne. Ministerio de Sanidad [\[WWW\]](#)

Guía de actuación ante la aparición de casos de COVID-19 en centros educativos. Ministerio de Sanidad [\[WWW\]](#)

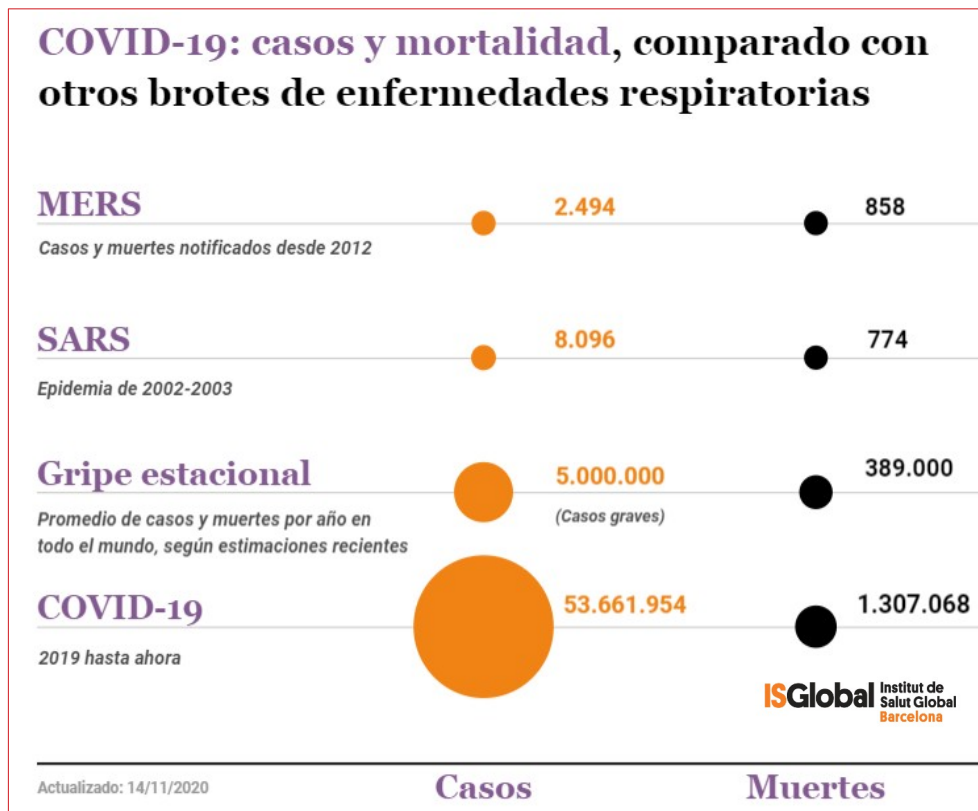
Mesures laborals relatives al COVID-19, Intranet del personal empleat públic de la Generalitat [\[WWW\]](#)

COVID-19: Back to the workplace - Adapting workplaces and protecting workers, de la EU-OSHA [\[WWW\]](#)

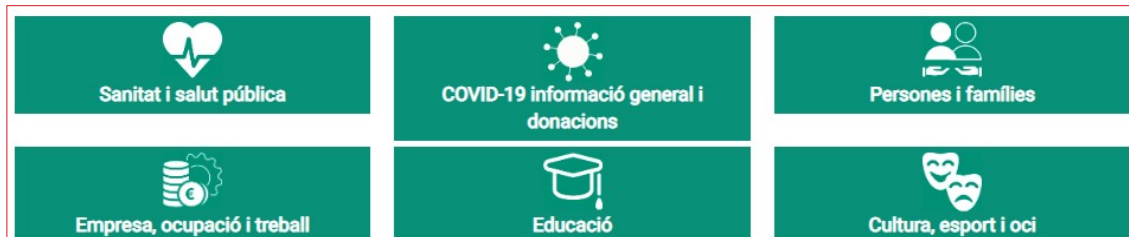
Fichas de prevención del coronavirus según tipo de actividad y Guías de prevención para el reinicio de actividades, de OSALAN [\[WWW\]](#)

Directrices de buenas prácticas para prevenir el riesgo de exposición laboral al coronavirus SARS-CoV-2 por actividades/sectores. INSST [\[WWW\]](#)

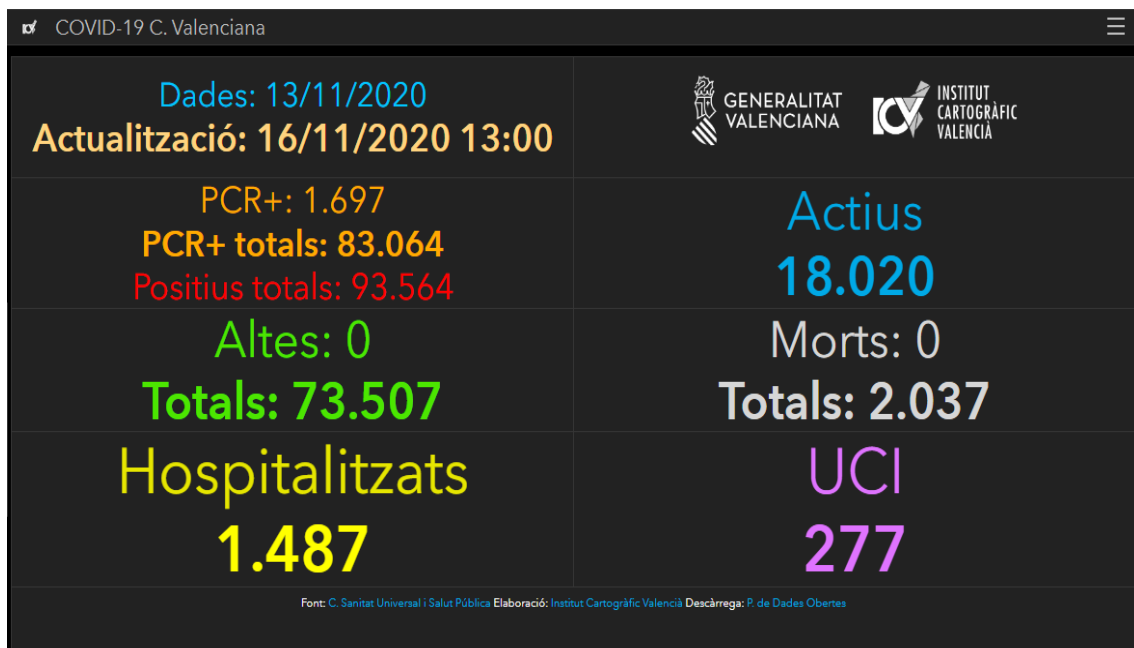
Guías para la reducción del contagio por el coronavirus SARS-CoV-2 en el sector turístico. Ministerio de Industria, Comercio y Turismo [\[WWW\]](#)



COVID-19 EN LA COMUNITAT VALENCIANA



[Recursos d'informació COVID-19](#). GVAOberta



[COVID-19 C. Valenciana: Monitoratge de la situació.](#)

Institut Cartogràfic València i Conselleria de Sanitat Universal i Salut Pública

Veure també

- ▶ **Panel COVID-19.** Instituto de Salud Carlos III [\[WWW\]](#)
- ▶ **Vigilancia de los excesos de mortalidad por todas las causas : informes MoMo.** Instituto de Salud Carlos III [\[WWW\]](#)
- ▶ **Dades COVID-19,** en el portal de DadesObertes de la Generalitat [\[WWW\]](#)
- ▶ **Expedients de regulació d'ocupació, ERO i de regulació temporal d'ocupació, EROTO, sol·licitats i resolts en la Comunitat Valenciana,** en el portal de DadesObertes de la Generalitat [\[WWW\]](#)
- ▶ **COVID19: IvieExpress.** Institut Valencià d'Investigacions Econòmiques [\[WWW\]](#)

INFORMACIÓ DE REFERÈNCIA COVID-19

1.496.864
casos confirmados
en España

14.592.219
casos confirmados
en Europa

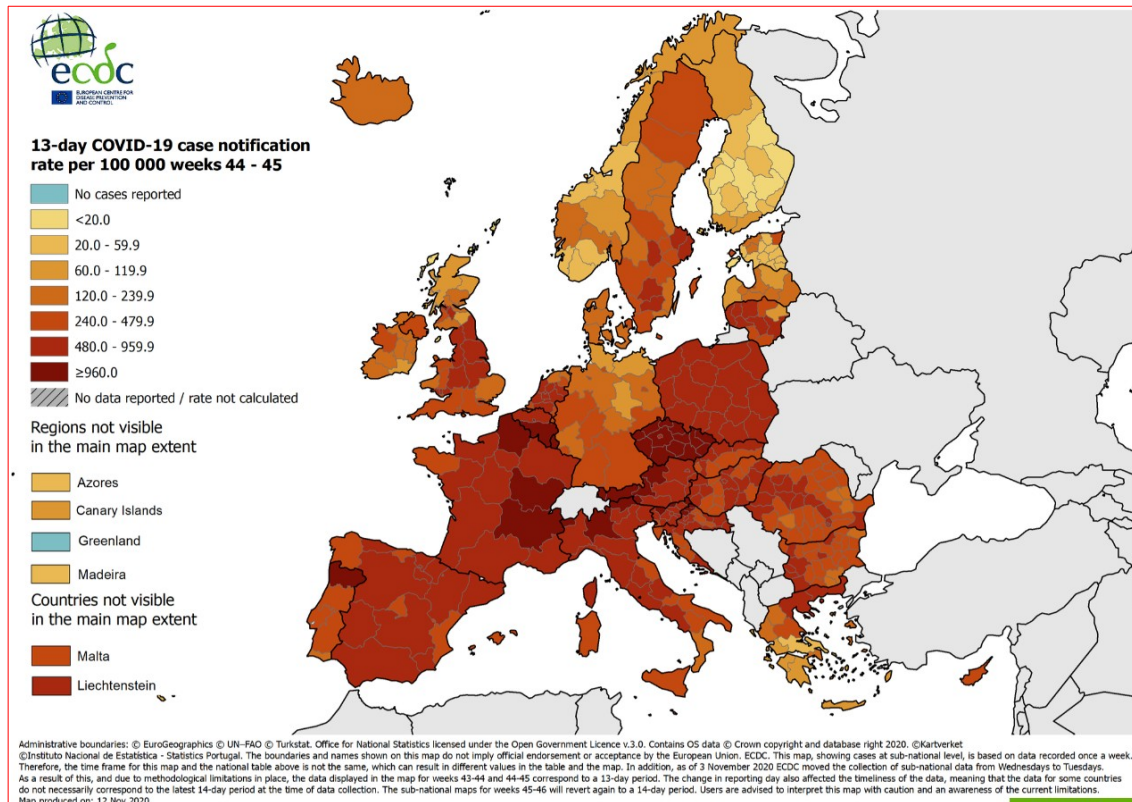
54.075.995
casos confirmados
en el mundo

Tabla 1. Casos de COVID-19 confirmados totales, diagnosticados el día previo y diagnosticados o con fecha de inicio de síntomas en los últimos 14 y 7 días a 16.11.2020

CCAA	Casos totales	Casos diagnosticados el día previo	Casos diagnosticados en los últimos 14 días		Casos diagnosticados en los últimos 7 días		Casos diagnosticados con fecha de inicio de síntomas en los últimos 14d.		Casos diagnosticados con fecha de inicio de síntomas en los últimos 7d.	
			Nº	IA*	Nº	IA*	Nº	IA*	Nº	IA*
Andalucía	200.550	303	46.045	547,23	21.541	256,01	7.872	93,56	1.742	20,70
Aragón	68.814	266	9.668	732,82	4.027	305,24	4.233	320,85	1.154	87,47
Asturias	19.136	236	6.431	628,76	3.553	347,38	10	0,98	1	0,10
Baleares	21.988	63	2.800	243,59	1.238	107,70	1.906	165,82	549	47,76
Canarias	19.360	59	1.739	80,76	749	34,78	891	41,38	268	12,45
Cantabria	13.235	130	3.037	522,65	1.485	255,56	407	70,04	118	20,31
Castilla La Mancha	77.866	31	9.473	465,99	3.623	178,22	3.930	193,32	922	45,35
Castilla y León	108.777	5	19.006	792,07	8.127	338,69	4.603	191,83	1.197	49,88
Cataluña	283.937	359	40.652	529,65	15.445	201,23	12.785	166,58	3.485	45,41
Ceuta	2.496	7	740	872,88	269	317,30	351	414,03	75	88,47
C. Valenciana	84.029	41	14.225	284,29	4.600	91,93	4.987	99,66	802	16,03
Extremadura	26.066	106	4.997	468,01	2.111	197,71	803	75,21	246	23,04
Galicia	43.714	501	7.981	295,65	3.745	138,73	2.233	82,72	579	21,45
Madrid	333.215	247	20.691	310,52	9.279	139,25	8.046	120,75	2.504	37,58
Melilla	3.685	15	585	676,40	261	301,78	238	275,19	71	82,09
Murcia	49.720	37	10.132	678,23	4.130	276,46	4.554	304,84	1.044	69,88
Navarra	37.870	142	3.869	591,40	1.483	226,68	1.831	279,88	606	92,63
País Vasco	87.101	713	16.743	758,36	7.768	351,85	90	4,08	6	0,27
La Rioja**	15.305	60	2.333	736,43	1.010	318,82	1.066	336,49	313	98,80
ESPAÑA	1.496.864	3.321	221.147	470,26	94.444	200,83	60.836	129,37	15.682	33,35

* IA: Incidencia acumulada (casos diagnosticados/100.000 habitantes)

Ministeri de Sanitat - Informe d'actualització diària



Veure també el lloc COVID-19 en España, de l'ISCIH

- ▶ Panel COVID-19: Situación y evolución de la pandemia de COVID-19 en España [\[WWW\]](#)
- ▶ Informes COVID-19 [\[WWW\]](#)
- ▶ Estudio Nacional de sero-Epidemiología de la infección por SARS-CoV-2 en España (ENE-Covid19) [\[WWW\]](#)
- ▶ Vigilancia de la Mortalidad Diaria (MoMo) [\[WWW\]](#)
- ▶ Informes MoMo 2020 [\[WWW\]](#)

INFORMACIÓ COVID-19 A LA RESTA DE CCAA

- ▶ Andalusia [\[WWW\]](#)
- ▶ Aragón [\[WWW\]](#)
- ▶ Astúries [\[WWW\]](#)
- ▶ Canàries [\[WWW\]](#)
- ▶ Cantàbria [\[WWW\]](#)
- ▶ Castella i Lleó [\[WWW\]](#)
- ▶ Castella-la Manxa [\[WWW\]](#)
- ▶ Catalunya [\[WWW\]](#)
- ▶ Extremadura [\[WWW\]](#)
- ▶ Galícia [\[WWW\]](#)
- ▶ Illes Balears [\[WWW\]](#)
- ▶ La Rioja [\[WWW\]](#)
- ▶ Madrid [\[WWW\]](#)
- ▶ Múrcia [\[WWW\]](#)
- ▶ Navarra [\[WWW\]](#)
- ▶ País Basc [\[WWW\]](#)

ALTRES ESPAIS D'INTERÉS PER FER SEGUIMENT DE LA PANDÈMIA A ESPANYA

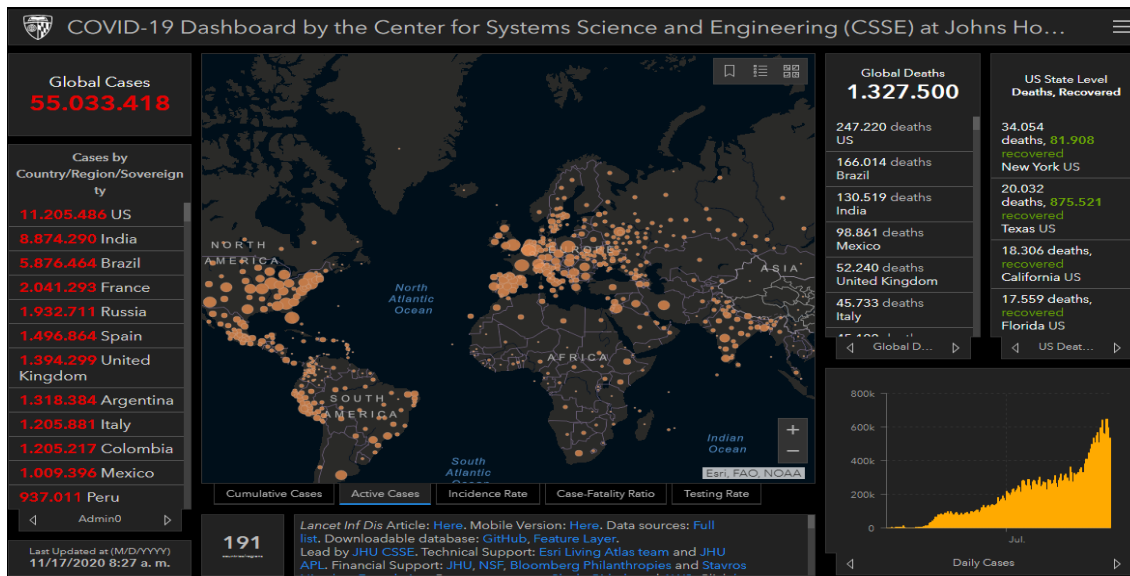
- ✓ [Nueva normalidad. Crisis sanitaria COVID-19](#), en administraci3n.gob.es
- ✓ [Análisis de la movilidad en España durante el Estado de Alarma](#), del Ministeri de Transports, Mobilitat i Agenda Urbana
- ✓ [Evoluci3n del tráfic3 por el efecto de COVID-19](#), DGT
- ✓ [Informaci3n estadística para el análisis del impacto de la crisis COVID-19](#), de l'INE

Si teniu inter3s a saber més, visiteu

- [Guía COVID-19 : guía de informaci3n de salud y recursos web de calidad contrastada](#), de l'Institut de Salut Carlos III
- [COVID-19 por especialidades](#), el repositori digital recopilat per bibliotecàries i bibliotecaris especialitzats en ciències de la Salut



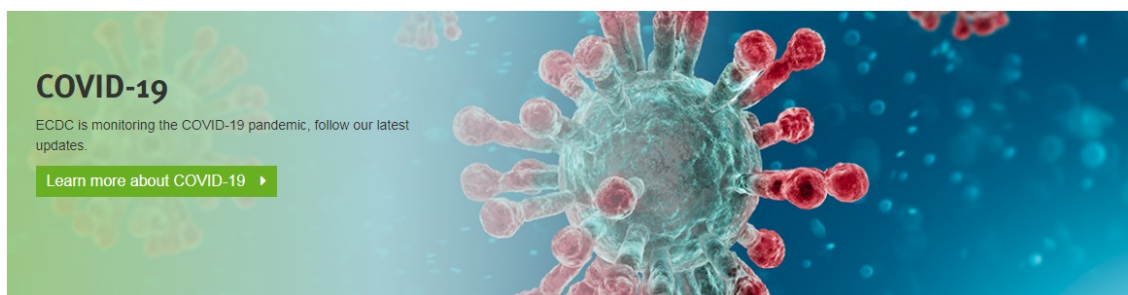
ESPAIS PER A VISUALITZAR LA PANDÈMIA



[Center for Systems Science and Engineering, Johns Hopkins University](#)

ALTRES ESPAIS D'INTERÉS PER VISUALITZAR LA PANDÈMIA

- ✓ [AI-powered COVID-19 watch](#). Organització per a la Cooperació i el Desenvolupament Econòmics OCDE
- ✓ [COVID social impact timeline](#). European Trade Union Institute ETUI
- ✓ [Información estadística para el análisis del impacto de la crisis COVID-19](#). Institut Nacional d'Estadística
- ✓ [Coronavirus COVID-19](#). Organització Mundial de la Salut OMS
- ✓ [ECDC situation dashboard](#). Centre Europeu de Prevenció i Control de Malalties ECDC
- ✓ [COVID-19 Projections](#). Institute for Health Metrics and Evaluation
- ✓ [ECML Covid](#). Centre Comú d'Investigació de la Comissió Europea
- ✓ [Predictive Monitoring of COVID-19](#).
- ✓ [Hoja de ruta europea para el levantamiento de las medidas de confinamiento contra el coronavirus](#), de la Comissió Europea
- ✓ [Understanding the Coronavirus \(COVID-19\) pandemic through data](#). Banc Mundial
- ✓ [COVID-19 Daily Epidemic Forecasting](#). Institute of Global Health, University of Geneva
- ✓ [FAO's Big Data tool on food chains under the COVID-19 pandemic](#). Organització de les Nacions Unides per a l'Agricultura i l'Alimentació FAO
- ✓ [Genomic epidemiology of novel coronavirus](#). Nextstrain

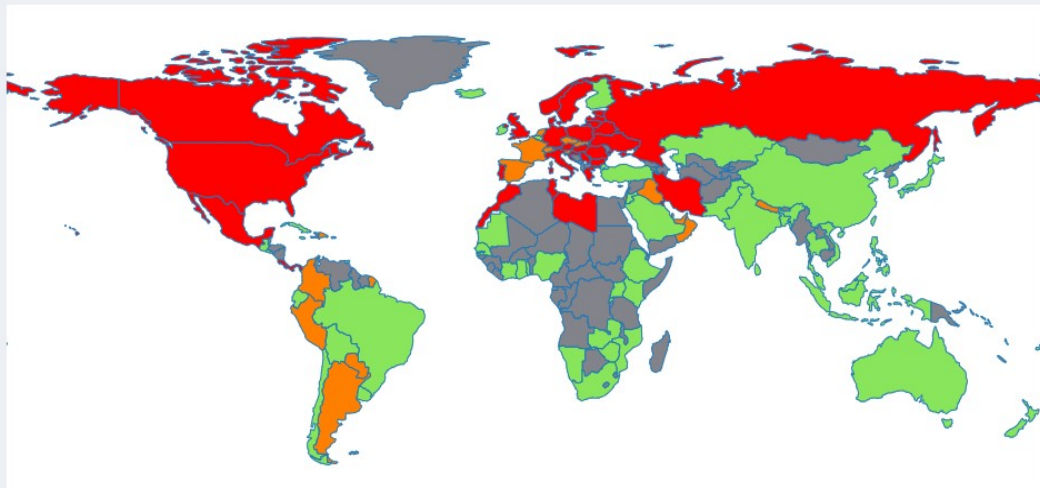


COVID-19 Monthly Risk Map

Powered by the [Institute of Global Health](#), Faculty of Medicine, University of Geneva and the [Swiss Data Science Center](#), ETH Zürich-EPFL

Last updated : 2020-11-13

Powered by ISG and SDSC



Risk Map Methodology

- GREY: if there were no test data available (from Our World in Data), or they were below 5,000 per 1M population
- If test data were available and above 5,000 per 1M pop, we then check the average number of the 7-day predictions for new cases per 100K population beyond the updated date:
 - GREEN: if the number was below 4.29
 - ORANGE: if the number was above 4.29 and the epidemic curve is descending
 - RED: if the number was above 4.29 and the epidemic curve is ascending or plateauing

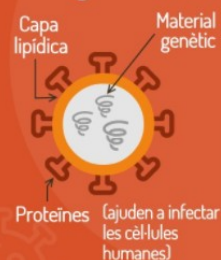
We had to deal with just a few exceptions: for China, Brazil, Lichtenstein and Monaco, since few tests were reported in our dashboard, we took those figures from Worldometers.

For Saint Pierre et Miquelon and Saint Martin, we took figures from France.

COM EL SABÓ DESTRUEIX EL CORONAVIRUS



El virus està envoltat d'una capa lipídica (de greix).



El sabó està fet de molècules híbrides.



La cua hidrofòbica del sabó s'insereix a la capa lipídica de virus i la trenca.



I no t'oblides...

Es mantenen les mesures ja vigents

- Tancament perimetral de la Comunitat Valenciana fins al divendres 20 de novembre a les 12:00 h.
- Es limita la circulació de persones entre les 00.00 i les 06:00 h.
- Es limita a un màxim de 6 persones les reunions sociofamiliars, excepte convivents.
- No es podrà fumar en la via pública, terrasses, platges o altres espais a l'aire lliure, quan no es puga respectar la distància de 2 metres.



Noves mesures a partir de les 00.00 del dia 7 de novembre fins a les 23.59 del 9 de desembre de 2020.

Vetllatoris i soterrans

- Els **vetllatoris** limiten l'aforament a 1/3 amb un límit màxim de 25 persones a l'aire lliure i 15 en espais tancats, siguin o no convivents.
- La comitiva per a l'**enterrament o cremació** es restringeix a 25 persones a l'aire lliure o a 15 en espais tancats.

Actes, celebracions i activitats festives

- Les **cerimònies no religioses** no han de superar 1/3 de l'aforament, amb un màxim de 25 persones a l'aire lliure o 15 en espais tancats.
- No s'autoritza cap tipus d'esdeveniment o d'activitat multitudinària. Les **activitats festives tradicionals** quedaran condicionades al nombre màxim de 6 persones.
- La celebració de **congressos, reunions de negoci o conferències** no han de superar el 50 % de l'aforament.

Comerç, hostaleria i restauració

- Els **establiments i locals comercials** detallistes redueixen l'aforament al 50 %. Els locals distribuïts en diverses plantes han de guardar la mateixa proporció.
- Els **mercats a l'aire lliure** es podran instal·lar fins a un màxim del 50 % de les parades.
- Els **centres comercials** i les seues zones comunes limiten un 50 % l'aforament.
- Els establiments d'**hostaleria i restauració** limiten el consum en interior a 1/3 de l'aforament. A les terrasses, al 50 % de l'aforament.
- Les zones comunes dels **hotels i allotjaments turístics** no podran superar 1/3 de l'aforament.

Espais culturals i d'oci

- A les **biblioteques** no se superarà el 50 % de l'aforament.
- Els **museus, sales d'exposicions o monuments** podran visitar-se en grups màxims de sis persones, sense superar el 50 % de l'aforament.
- Els **cinemes, teatres, auditoris, circs de carpa, centres recreatius turístics, zoològics i aquaris** no poden superar el 50 % de l'aforament.

Establiments de joc

- **Casinos i altres establiments de joc** no han de superar 1/3 de l'aforament i les agrupacions de taules seran en grups de 6 persones màxim.

Parcs infantils, activitat esportiva i piscines

- Als **parcs infantils recreatius** a l'aire lliure l'aforament serà del 50 % i la distància de seguretat d'1,5 metres, excepte convivents.
- Les **piscines** per a ús recreatiu han de respectar el límit d'1/3 de la capacitat per a les piscines tancades i del 50 % a l'aire lliure.
- L'**activitat física o esport**, tant en instal·lacions esportives com a l'aire lliure, es podrà practicar individualment i per parelles. En grup, fins a un màxim de 30 persones en instal·lacions obertes, i de 20 en tancades.

Xta x Mi

Informa't a:
infocoronavirus.gva.es

900 300 555



GENERALITAT
VALENCIANA

TOTS
A UNA
VEU

Segueix-nos en...

[INVASSAT](#) – [Facebook](#) – [Twitter](#) – [LinkedIn](#) – [SlideShare](#)