



GENERALITAT  
VALENCIANA

**INVASSAT**

Institut Valencià de  
Seguretat i Salut en el Treball

SERVEI D'ASSISTÈNCIA I PROMOCIÓ  
CENTRE DE DOCUMENTACIÓ

# RECULL D'ACTUALITAT EN SEGURETAT I SALUT LABORAL

**Dijous 7 de maig de 2020**

## ESPAI COVID-19

PRIMERA PLANA

NOU AL RECULL...

NORMATIVA ESPECÍFICA

DOCUMENTS D'INTERÉS

COVID-19 EN LA COMUNITAT VALENCIANA

INFORMACIÓ DE REFERÈNCIA COVID-19

ESPais PER A VISUALITZAR LA PANDÈMIA

ALTRES RECURSOS SST-COVID19

## ACTUALITAT PREVENCIONISTA

AGENDA

ALS MITJANS

DIARIS OFICIALS

NOVETATS INVASSAT

NOVETATS EU-OSHA

NOVETATS INSST

ÚLTIMES INCORPORACIONS A LA BIBLIOTECA DIGITAL DE PRL

EL REBOT: ESPAI PER A UN CONFINAMENT SUPORTABLE...

## ESPAI COVID-19

### PRIMERA PLANA: EINES PER A LA DESESCALADA



## A l'espai

# Documentació de gestió per al pla de contingència i continuïtat enfront de la COVID-19 del web del SPRL



## trobaràs també...

- [Mesures preventives enfront de l'exposició al coronavirus \(SARS-CoV-2\) 04.05.2020](#)
- [Actuacions i mesures preventives enfront de l'exposició al coronavirus \(SARS-COV-2\) per al personal empleat públic del sector Justícia 02.04.2020](#)
- [Prevenió de riscos laborals durant l'ús de l'ordinador fora del lloc de treball habitual 07.04.2020](#)
- [Gestió de residus. Mesures tècniques i organitzatives preventives enfront de l'exposició al coronavirus \(SARS-CoV-2\) 15.04.2020](#)
- [Ús de protecció respiratòria davant l'exposició al coronavirus \(SARS-CoV-2\) 15.04.2020](#)

## ...i cartellera, píndoles informatives...

### Manejo seguro de casos

**Lugar de aislamiento**

- puerta cerrada y con señalización de prohibición de paso
- No comportar el baño y otras zonas comunes
- Mantener la distancia de seguridad de 2 metros
- Poner la mascarilla si sales a espacios comunes

**Cómo prevenir el contagio**

- Cubrir la boca y nariz al toser o estornudar con un pañuelo desechable, no reutilizable, ni llevarse el dedo a la nariz o al ojo
- Tirar el papel al cubo de la basura
- Lavarse las manos con agua y jabón
- Disponer de productos de higiene de manos
- Disponer de cubo de basuras con pedal y bolsa de plástico dentro
- Autovigilancia de la persona que ha estado en contacto
- No compartir alimentos y es necesario desinfectar bien antes de volver a usar
- Lavar la ropa con programa largo de agua caliente entre 60° y 90° sin mezclar con otras prendas
- Llamar al teléfono de la Comunidad Autónoma habilitado 900300555

### Higiene personal

**¡Imprescindible!**

RECOMENDACIONES EN RELACION AL CORONAVIRUS  
LA MEJOR PREVENCIÓN ES LA HIGIENE

Lávate las manos con frecuencia con agua y jabón o gel hidroalcohólico.

Si no tienes **pañuelo de papel** al toser o estornudar, utiliza el ángulo interno del codo con el propósito de no contaminar las manos. Si no lo puedes evitar, lávate las manos con agua y jabón.

Evita tocar **la cara**: tus ojos, nariz o boca.

Llama al 900 300 555

### Uso seguro de protección respiratoria

**Colocación y ajuste**

- Lávate las manos antes de ponértela
- Con una mano sujeta la parte exterior y con la otra coloca las bandas de ajuste. La banda superior se ajusta de las orejeras y la inferior en la nuca.
- Ajusta correctamente. Debe cubrir la boca, nariz y barbilla. Si dispone de clip de ajuste se presiona hasta que se adapte a tu cara.
- Evita tocarla

**Retirada**

- Se retira desde las bandas y se pasa por delante de la cara.
- No se toca la parte exterior.
- Deséchala en el contenedor adecuado e higieniza las manos.
- No la reutilices salvo que indique explícitamente que es reutilizable.

### Higiene de manos

**¿Cómo desinfectarse las manos?**

Desinfectarse las manos con **jabón**. Lávate las manos solo cuando estén visiblemente sucias.

1. Duración de todo el procedimiento: 20-30 segundos
2. Humedece las manos con agua y aplica una cantidad suficiente de jabón
3. Frota las palmas de una mano contra la otra durante al menos 10 segundos
4. Pasa las yemas de los dedos de una mano sobre la palma de la otra mano
5. Pasa la yema de los dedos de una mano sobre el dorso de la otra mano
6. Frota la parte de la muñeca de una mano con la otra
7. Limpia las yemas de los dedos de una mano con la palma de la otra mano
8. Limpia las yemas de los dedos de una mano con la palma de la otra mano
9. Limpia las yemas de los dedos de una mano con la palma de la otra mano

### ¿QUÉ ES EL CORONAVIRUS Y CÓMO PREVENIRLO?

TELEFONO DE ASISTENCIA 900300555

¿QUÉ ES EL CORONAVIRUS?

ES UN VIRUS QUE CAUSA UNA ENFERMEDAD Y SE CONTAGIA MUY RÁPIDO

**SÍNTOMAS**

TOS SECA - DOLOR DE GARGANTA Y PECHO - FIEBRE ALTA - DOLOR DE CABEZA

¿CÓMO SE CONTAGIA?

### ¿CÓMO EVITAR CONTAGIOS EN EL DESPLAZAMIENTO AL TRABAJO?

SI PRESENTAS SÍNTOMAS (INSUFICIENCIA RESPIRATORIA, FIEBRE, TOS) O HAS ESTADO EN CONTACTO ESTRETO AMB ALGU QUE SI, NO ACUDISQUES AL CENTRO DE TRABAJO.

POSAT EN CONTACTE AMB LES AUTORITATS SANITÀRIES (900300555)

PRIORITZA L'ÚS DE TRANSPORT INDIVIDUAL: CAMINANT O EN VEHICLE PROPI (BICICLETA, MOTO, COTXE).

EN EL TRANSPORT PÚBLIC COL·LECTIU (TREN, AUTOBUS, METRE) MANTINGUES UNA DISTÀNCIA DE DOS METRES AMB LA RESTA DE PASSATGERS.

ÉS OBLIGATORI L'ÚS DE MÀSCARA.

EN TOT CAS, EXTREMA LES MESURES D'HIGIENE PERSONAL I D'HIGIENE DE MANS.



MINISTERIO  
DE INDUSTRIA, COMERCIO  
Y TURISMO

SECRETARÍA GENERAL DE INDUSTRIA Y DE  
LA PEQUEÑA Y MEDIANA EMPRESA

**Preguntas frecuentes sobre mascarillas higiénicas**  
**(reutilizables y no reutilizables)**  
**en el contexto del COVID-19**

Versión 1.3



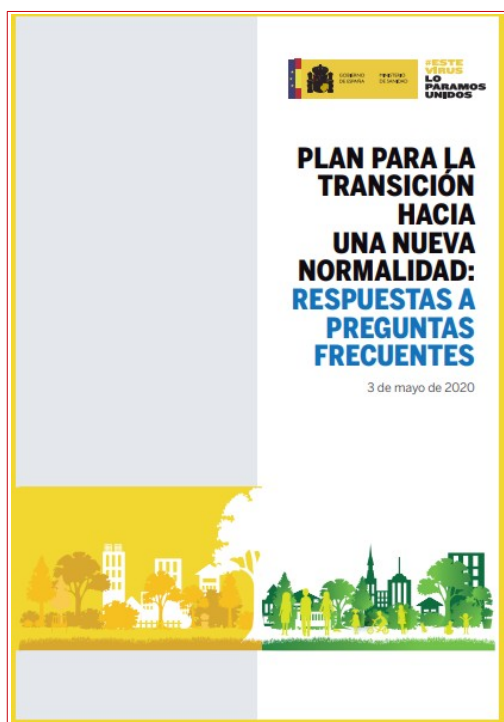
**PROCEDIMIENTO DE ACTUACIÓN PARA LOS  
SERVICIOS DE PREVENCIÓN DE RIESGOS  
LABORALES FRENTE A LA EXPOSICIÓN AL  
SARS-CoV-2**

30 de abril de 2020

Guía de preguntas frecuentes  
sobre medidas adoptadas por  
**LABORA Y SEPE**

**#COVID19**

actualizado 17 abril 2020



## Plan para la transición hacia una nueva normalidad

- ✓ [Anexo I: Panel de indicadores integral](#)
- ✓ [Anexo II: Previsión orientativa para el levantamiento de las limitaciones de ámbito nacional establecidas en el estado de alarma](#)
- ✓ [Anexo III: Cronograma orientativo](#)

### COMPROVACIÓ TELEMÀTICA DURANT L'ESTAT D'ALARMA INSPECCIONS D'OBRES DE REHABILITACIÓ

#### 📍 NOVA INSTRUCCIÓ 1/2020 DE 29 DE MAIG

Davant la dificultat de realitzar les inspeccions d'obra en les ajudes de rehabilitació d'edificis i habitatges a causa de l'estat d'alarma, la direcció general de Qualitat Rehabilitació i Eficiència Energètica ha elaborat aquesta instrucció a fi d'**agilitzar el procés i realitzar els pagaments** en els casos que així procedisca

#### 📍 NOVETATS PER A OBTENIR LA QUALIFICACIÓ DEFINITIVA

El material gràfic presentat podrà justificar la realització de les obres de rehabilitació junt a la resta de documentació i sempre subjecte a la seua valoració pels serveis tècnics habilitats, eliminant la inspecció física

#### 📍 LA SEUA VIGÈNCIA SERÀ DURANT L'ESTAT D'ALARMA

Més informació:

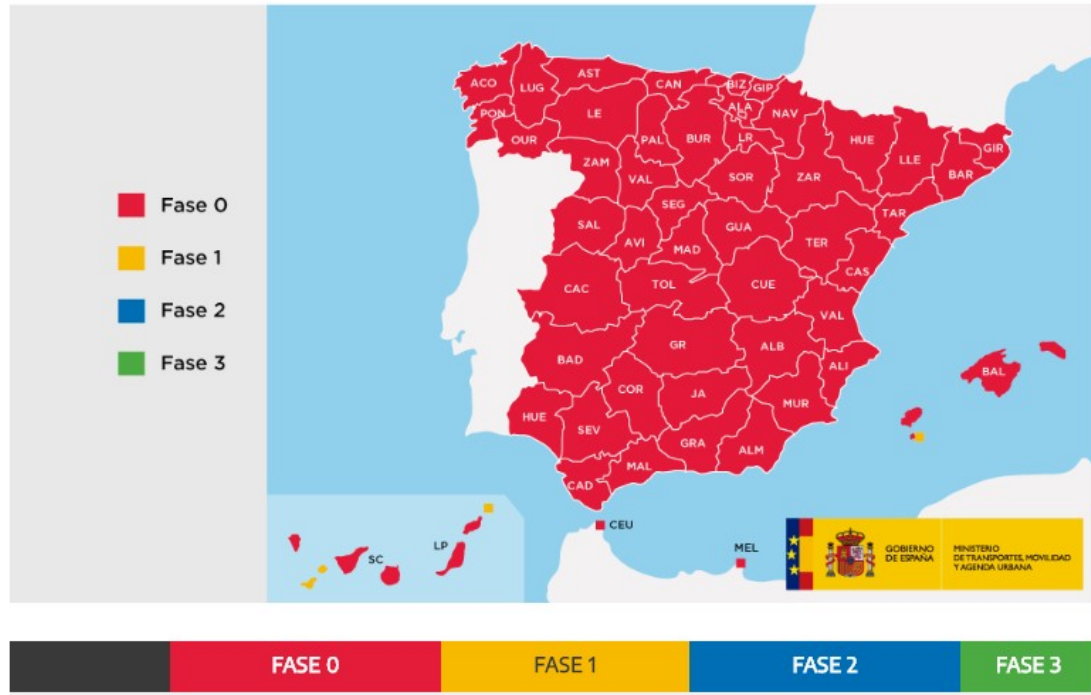
☎ 961 208 369 | 012 - habitatge.gva.es | dg\_qualitat\_rehabilitacio@gva.es

COVID-19

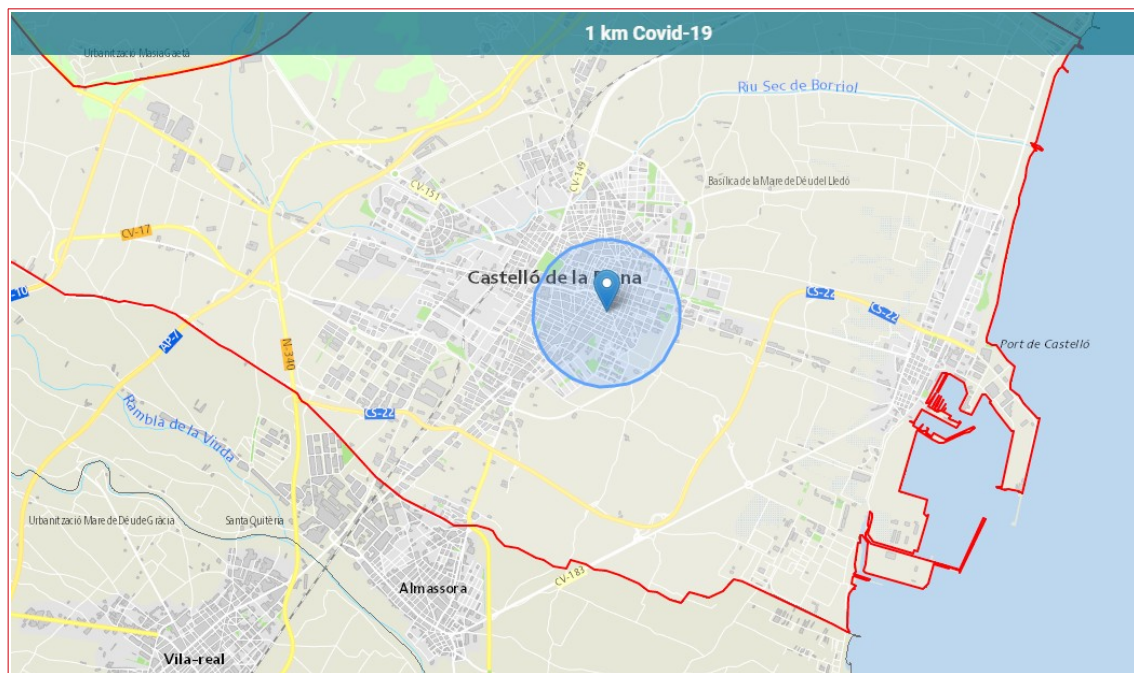




## Fases del Plan de Transición a la Nueva Normalidad



[Fases del Plan de Transición a la Nueva Normalidad](#). Ministeri de Transports, Mobilitat i Agenda Urbana



[Visor 1kmCovid-19](#). Institut Cartogràfic Valencià



**CONSELLS per a la INCORPORACIÓ al TREBALL de forma segura**

- Abans d'anar al treball
- Desplaçaments
- En el centre de treball
- De tornada a casa

*xTa xMi*  
#AçòPassarà

<b>INVASSAT</b> Institut Valencià de Seguretat i Salut en el Treball	SERVICIO DE PREVENCIÓN DE RIESGOS LABORALES DEL PERSONAL PROPIO	CÓDIGO: SPRL_DIPRL_11_10 FECHA: 04/05/2020
	DOCUMENTO INFORMATIVO DE PREVENCIÓN DE RIESGOS LABORALES	PÁGINA: 1 de 39 REVISIÓN: SPRL_DIPRL_11_10
TÍTULO: MEDIDAS PREVENTIVAS FRENTE A LA EXPOSICIÓN AL CORONAVIRUS (SARS-CoV-2)		

**ACTUALITZACIÓ 04.05.2020**

## Visita els espais COVID-19 de l'INVASSAT

### RECURSOS COVID-19

Referències a recursos informatius sobre la COVID-19 i el seu impacte sanitari i socioeconòmic, amb atenció especial a la seua incidència en la seguretat i salut dels treballadors

Fes clic en el botó



### BIBLIOTECA DIGITAL DE PREVENCIÓ DE RISCOS LABORALS DE L'INVASSAT

Documents accessibles lliurement per la Xarxa sobre l'efecte de la pandèmia en la salut laboral... Y molt més.

Fes clic en el botó



### I EL WEB DEL SERVEI DE PRL DE LA GENERALITAT

Fes clic en el botó





## Web COVID-19 de la Conselleria de Sanitat Universal i Salut Pública

GENERALITAT VALENCIANA CORONAVIRUS

Conselleria de Sanitat Universal y Salut Pública

Estàs en: Iníci

CARPETA CIUTADANA

MESURES PER A LA PREVENCIÓ DE CONTAGIS DEL COVID-19

Consells per a la incorporació al treball de forma segura

Consells per a evitar el contagi

Consells per a l'aïllament de casos lleus o en investigació

Acompanyament i especial protecció durant el part

Què has de saber sobre l'ús de

PORTAL DE SERVEI SANITARI

Portal de servei sanitari de la Conselleria de Sanitat Universal i Salut Pública sobre Coronavirus (Covid-19).

QUEDAR-SE EN CASA SALVA VIDES **Recomanacions saludables i positives durant el confinament** #Queda'taCasa

CONSELLS per a la INCORPORACIÓ al TREBALL de forma segura

- Abans d'anar al treball
- Desplaçaments
- En el centre de treball
- De tornada a casa

xTxaMfi #AçòPassarà

FITXA DE CONSELLS AÏLLAMENT DE CASOS LLEUS O EN INVESTIGACIÓ

CONSELLS PER A EVITAR EL CONTAGI

PREGUNTES FREQUENTS TENS DUBTES SOBRE EL CORONAVIRUS?

Si ho necessites estem en 900 300 555

Autotest Coronavirus

Dades Coronavirus

Cita web coronavirus

APP Coronavirus

### Servei de PRL de la Generalitat

- [Guia tècnica per a l'elaboració del pla de contingència i continuïtat del treball durant la COVID-19 04.05.2020 \*\*NOU!!!!\*\*](#)
- [Mesures preventives enfront de l'exposició al coronavirus \(SARS-CoV-2\) 04.05.2020](#)
- [Actuacions i mesures preventives enfront de l'exposició al coronavirus \(SARS-COV-2\) per al personal empleat públic del sector Justícia 02.04.2020](#)
- [Prevenió de riscos laborals durant l'ús de l'ordinador fora del lloc de treball habitual 07.04.2020](#)
- [Gestió de residus. Mesures tècniques i organitzatives preventives enfront de l'exposició al coronavirus \(SARS-CoV-2\) 15.04.2020](#)
- [Ús de protecció respiratòria davant l'exposició al coronavirus \(SARS-CoV-2\) 15.04.2020](#)

AVIRUS

## QUÈ HAS DE SABER SOBRE L'ÚS DE MÀSCARES?

Quan podria ser recomanable la utilització de màscares?

L'ús de màscara és **obligatori** per a tots els usuaris de transport en autobús, en ferrocarril, aeri o marítim.

A més, en els transports de persones en **vehicles de fins a nou places**, inclòs el conductor, podran desplaçar-se dues persones per cada fila de seients, sempre que utilitzen màscares i respecten la màxima distància possible entre els ocupants.

Quan és recomanable la utilització de màscares?

## NOU AL RECALL...



### Obrir un comerç al públic en temps de coronavirus

Guia de pràctiques segures front el SARS-CoV-2

GOBIERNO DE ESPAÑA    MINISTERIO DE INDUSTRIA, COMERCIO Y TURISMO    SECRETARÍA DE ESTADO DE COMERCIO

GOBIERNO DE ESPAÑA    MINISTERIO DE SANIDAD

PROTOCOLO Y GUÍA DE BUENAS PRÁCTICAS DIRIGIDAS A LA ACTIVIDAD COMERCIAL EN ESTABLECIMIENTO FÍSICO Y NO SEDENTARIO

GENERALITAT VALENCIANA  
Conselleria d'Economia Sostenible, Sectors Productius, Comerç i Treball

ABIERTO  
OBERT  
ZABALIK  
QBERTO

MINISTERIO DE CONSUMO

# ¿Qué debes tener en cuenta al comprar una mascarilla?



MINISTERIO  
DE INDUSTRIA, COMERCIO  
Y TURISMO

SECRETARÍA GENERAL DE INDUSTRIA Y DE  
LA PEQUEÑA Y MEDIANA EMPRESA

**Listado de materiales para mascarillas higiénicas (no reutilizables)**


Versión 6 (06/05/2020)

1. A continuación, se incluye un listado de **materiales** (*materiales de un capa, o combinaciones de materiales de varias capas*) para la elaboración de mascarillas higiénicas, con objeto de la información recibida.

2. Respecto a las **especificaciones técnicas** que se pueden usar como referencia para fabricar estas mascarillas, la Asociación Española de Normalización ([www.une.org](http://www.une.org)) ha publicado las especificaciones siguientes:

- **UNE 0064-1 Mascarillas higiénicas no reutilizables. Requisitos de materiales, diseño, confección, marcado y uso. Parte 1: Para uso en adultos**

ACTUALITZACIÓ  
06.05.2020



CONSUMERS

European Commission > Safety Gate: Rapid Alert System for dangerous non-food products > Weekly Reports

[Safety Gate home](#)

[IPSW 2018](#)

Share on [f](#) [t](#) [e](#)

## Safety Gate: Rapid Alert System for dangerous non-food products - most recent alerts


Full list

[Safety Gate: Sistema de alerta rápida para productos peligrosos no alimentarios](#). Comissió Europea

EL MINISTERIO  
Organización

## Guías para la fabricación de mascarillas y ropa de protección

[Guías para la fabricación de mascarillas y ropa de protección](#). Ministeri d'Indústria, Comerç i Turisme



MINISTERIO  
DE INDUSTRIA, COMERCIO  
Y TURISMO

SECRETARÍA GENERAL DE INDUSTRIA Y DE  
LA PEQUEÑA Y MEDIANA EMPRESA

**Tabla resumen de productos:**

**Equipos de protección individual (EPI), productos sanitarios (PS) y otros**

Versión 1.5

A continuación, se muestran de forma esquemática los diferentes tipos de equipos de protección individual (EPI), productos sanitarios (PS) y otros productos relacionados, junto con su normativa aplicable.



GOBIERNO DE ESPAÑA

MINISTERIO DE TRABAJO Y ECONOMÍA SOCIAL

Instituto Nacional de Seguridad y Salud en el Trabajo

Inicio
|
El Instituto
|
Materias
|
Documentación
|
Formación
|
Normativa
|
El Observatorio
|
La Comisión Nacional
|
Relaciones Institucionales

Portal INOST > El Instituto > El Instituto al día (Toda la actualidad) > Todas las noticias > 2020 > Videos equipos de protección individual

## Videos sobre Equipos de Protección Individual (EPI)

Compartir en

04/05/2020

### Colocación y retirada de EPI

En este video se resalta que para asegurar el correcto funcionamiento de los equipos de protección individual (EPI), además de la selección y el mantenimiento, resulta fundamental la correcta colocación de los mismos, usados individualmente o combinados con otros equipos, así como su retirada una vez finalizados los trabajos, evitando cualquier contaminación en ese momento.

### Protección ocular y facial

GOBIERNO DE ESPAÑA

MINISTERIO DE TRABAJO Y ECONOMÍA SOCIAL

Instituto Nacional de Seguridad y Salud en el Trabajo

rev.3 (marzo 2020)

## Piezas faciales: máscaras completas, medias máscaras (mascarillas), boquillas

- 1. Riesgo**  
Inhalación de atmósferas peligrosas.
- 2. Disposición legal en relación diseño y fabricación**  
*Reglamento (UE) 2016/425 (artículo 5.3 RD 773/1997)*



**TACKLING CORONAVIRUS (COVID-19)**  
CONTRIBUTING TO A GLOBAL EFFORT



## The Face Mask Global Value Chain in the COVID-19 Outbreak: Evidence and Policy Lessons



### Protección respiratoria frente al virus SARS-CoV-2: preguntas y respuestas

En estos días se han puesto sobre la mesa infinidad de dudas y cuestiones relacionadas con los equipos de protección respiratoria frente a la exposición al virus SARS-CoV-2. La escasez de estos equipos, en especial, al comienzo de esta pandemia sumado al desconocimiento de las diferencias entre estos equipos y materiales similares, han generado situaciones graves, y una lógica inquietud, tal como que se ha reflejado en la prensa.

La Asociación Española de Higiene Industrial (AEHI) pone a disposición de los profesionales de la higiene industrial y del público en general este conjunto de preguntas y respuestas sobre la selección y utilización de equipos de protección respiratoria a utilizar en relación a la COVID-19.



**\*\* ACTUALIZACIÓN DE LAS RECOMENDACIONES PARA LA PREVENCIÓN FRENTE AL CORONAVIRUS SARS-COV-2 EN PACIENTES INMUNODEPRIMIDOS.**

Versión 02/24 abril 2020





European Agency for Safety and Health at Work

# EU GUIDANCE



## COVID-19: BACK TO THE WORKPLACE

### Adapting workplaces and protecting workers

[COVID-19: back to the workplace : adapting workplaces and protecting workers](#). Bilbao: EU-OSHA, 2020

Salud y seguridad de la salud de los trabajadores en COVID-19

**Bienvenido a la encuesta sobre salud y seguridad de los Trabajadores de la Salud en COVID-19**

Apreciado colega, Esta encuesta busca identificar los riesgos ocupacionales más comunes para la salud y seguridad de los trabajadores de la salud y las medidas para su prevención en el contexto de la pandemia de enfermedad infecciosa causada por el Coronavirus (COVID-19). En esta encuesta nos interesa la salud y seguridad de todos los trabajadores de la salud -todas las personas involucradas en la promoción, protección o mejora de la salud de la población. Esto incluye a los trabajadores de la salud formales e informales, involucrados en el cuidado directo, en instituciones públicas y privadas, incluyendo la medicina tradicional, así como a todo el personal que participa en la respuesta al COVID-19, tales como trabajadores asistenciales y de apoyo administrativo, gerencial, conductores de ambulancias y agentes de salud pública. La encuesta ha sido desarrollada por un grupo de expertos internacionales convocados por la Organización Mundial de la Salud y la Organización Internacional del Trabajo. Su diligenciamiento le tomará aproximadamente 7 minutos. Sus respuestas procesadas y analizadas de forma anónima e independiente.

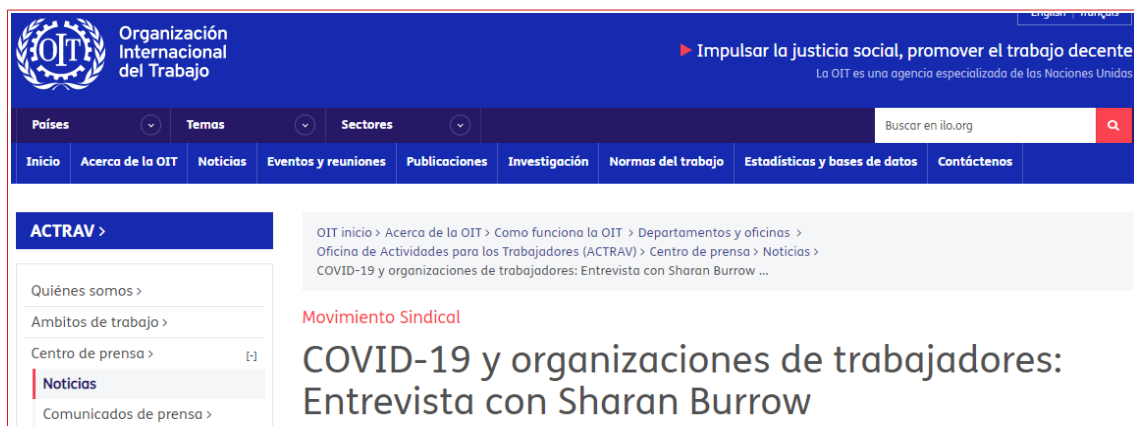


GOBIERNO DE ESPAÑA MINISTERIO DE CIENCIA E INNOVACIÓN

ISC Instituto de Salud Carlos III

GOBIERNO DE ESPAÑA MINISTERIO DE SANIDAD

## ENCUESTA SERO-EPIDEMIOLÓGICA DE LA INFECCIÓN POR SARS-COV-2 EN ESPAÑA (ENE-COVID)



Organización Internacional del Trabajo

► Impulsar la justicia social, promover el trabajo decente

La OIT es una agencia especializada de las Naciones Unidas

Países Temas Sectores

Inicio Acerca de la OIT Noticias Eventos y reuniones Publicaciones Investigación Normas del trabajo Estadísticas y bases de datos Contáctenos

ACTRAV >

Quiénes somos >

Ambitos de trabajo >

Centro de prensa > [-]

Noticias

Comunicados de prensa >

OIT inicio > Acerca de la OIT > Como funciona la OIT > Departamentos y oficinas > Oficina de Actividades para los Trabajadores (ACTRAV) > Centro de prensa > Noticias > COVID-19 y organizaciones de trabajadores: Entrevista con Sharan Burrow ...

Movimiento Sindical

## COVID-19 y organizaciones de trabajadores: Entrevista con Sharan Burrow

[Noticias COVID](#). OIT



OECD

TACKLING CORONAVIRUS (COVID-19)  
CONTRIBUTING TO A GLOBAL EFFORT



## Women at the core of the fight against COVID-19 crisis



Organización  
Internacional  
del Trabajo

- **Observatorio de la OIT:  
El COVID-19 y el mundo del trabajo. Tercera edición**  
Estimaciones actualizadas y análisis

29 de abril de 2020



**A la nostra Biblioteca digital PRL trobaràs una selecció de documents accessibles lliurement en la Xarxa sobre**

## **SEGURETAT I SALUT LABORAL EN ELS SECTORS SANITARI I SOCIOSANITARI**

**Fes clic en el botó**



## NORMATIVA ESPECÍFICA

---

Consulteu:

- **Administracion.gob.es:** [Estado de alarma: Medidas crisis sanitaria COVID-19](#)
- **BOE:** [Crisis Sanitaria COVID-19](#)
- **DOGV:** [Normativa aprobada per la Generalitat en relació amb la pandèmia per coronavirus Covid-19](#)
- [InfoCoronavirus](#). Accés a les seccions amb directrius i normativa COVID-19 de cadascuna de les conselleries de la Generalitat.
- [Mesures laborals relatives al COVID-19](#) (només accessible des de la intranet de la Generalitat)
- [Observatorio de Derecho Público y Constitucional y COVID-19 en España](#). Universitat de València.

[Real Decreto 463/2020](#), de 14 de marzo, por el que se declara el estado de alarma para la gestión de la situación de crisis sanitaria ocasionada por el COVID-19. BOE núm. 67, de 14/03/2020.

[Real Decreto-ley 7/2020](#), de 12 de marzo, por el que se adoptan medidas urgentes para responder al impacto económico del COVID-19

Un desafío como el que plantea la pandemia de COVID-19 sólo puede superarse si se da una respuesta global y coordinada que contemple un diálogo social y una cooperación sólida, como nunca antes se ha visto, entre los gobiernos, los interlocutores sociales, las asociaciones, las organizaciones internacionales y las instituciones económicas y financieras a todos los niveles. Es necesario aunar muchos aspectos para mitigar los efectos de esta crisis sanitaria en el mundo del trabajo, y la SST sigue siendo una inversión fundamental para proteger la salud de los trabajadores, sobre todo cuando la salud de todos está amenazada.

[Frente a la pandemia: garantizar la seguridad y salud en el trabajo](#). OIT, 2020. p. 35.

[Real Decreto-ley 8/2020](#), de 17 de marzo, de medidas urgentes extraordinarias para hacer frente al impacto económico y social del COVID-19

[Real Decreto-ley 9/2020](#), de 27 de marzo, por el que se adoptan medidas complementarias, en el ámbito laboral, para paliar los efectos derivados del COVID-19

[Real Decreto-ley 10/2020](#), de 29 de marzo, por el que se regula un permiso retribuido recuperable para las personas trabajadoras por cuenta ajena que no presten servicios esenciales, con el fin de reducir la movilidad de la población en el

contexto de la lucha contra el COVID-19

[Orden SND/307/2020, 30 de marzo](#), por la que se establecen los criterios interpretativos para la aplicación del Real Decreto-ley 10/2020, de 29 de marzo, y el modelo de declaración responsable para facilitar los trayectos necesarios entre el lugar de residencia y de trabajo.

[Real Decreto-ley 11/2020](#), de 31 de marzo, por el que se adoptan medidas urgentes complementarias en el ámbito social y económico para hacer frente al COVID-19.

[Real Decreto-ley 12/2020](#), de 31 de marzo, de medidas urgentes en materia de protección y asistencia a las víctimas de violencia de género.

[Orden SND/310/2020, de 31 de marzo](#), por la que se establecen como servicios esenciales determinados centros, servicios y establecimientos sanitarios.

[Real Decreto-ley 13/2020](#), de 7 de abril, por el que se adoptan determinadas medidas urgentes en materia de empleo agrario.

[Real Decreto-ley 14/2020](#), de 14 de abril, por el que se extiende el plazo para la presentación e ingreso de determinadas declaraciones y autoliquidaciones tributarias.

[Real Decreto-ley 15/2020](#), de 21 de abril, de medidas urgentes complementarias para apoyar la economía y el empleo.

[Real Decreto-ley 16/2020](#), de 28 de abril, de medidas procesales y organizativas para hacer frente al COVID-19 en el ámbito de la Administración de Justicia.

[Orden TMA/378/2020](#), de 30 de abril, por la que se definen los criterios y requisitos de los **arrendatarios de vivienda habitual que pueden acceder a las ayudas transitorias** de financiación establecidas en el artículo 9 del Real Decreto-ley 11/2020, de 31 de marzo, por el que se adoptan medidas urgentes complementarias en el ámbito social y económico para hacer frente al COVID-19

[Orden SND/380/2020](#), de 30 de abril, sobre las condiciones en las que se puede realizar **actividad física no profesional al aire libre** durante la situación de crisis sanitaria ocasionada por el COVID-19

[Orden SND/381/2020](#), de 30 de abril, por la que se permite la realización de **actividades no profesionales de cuidado y recolección de producciones agrícolas**

[Orden TMA/384/2020](#), de 3 de mayo, por la que se dictan instrucciones sobre la **utilización de mascarillas en los distintos medios de transporte** y se fijan requisitos para garantizar una movilidad segura de conformidad con el plan para la transición hacia una nueva normalidad.

[Orden SND/385/2020](#), de 2 de mayo, por la que se modifica la Orden SND/340/2020, de 12 de abril, por la que se suspenden determinadas actividades relacionadas con **obras de intervención en edificios existentes** en las que exista riesgo de contagio por el COVID-19 para personas no relacionadas con dicha actividad.

[Orden SND/388/2020](#), de 3 de mayo, por la que se establecen las condiciones para la **apertura al público de determinados comercios y servicios, y la apertura de archivos, así como para la práctica del deporte profesional y federado**.

[Orden SND/386/2020](#), de 3 de mayo, por la que se flexibilizan determinadas restricciones sociales y se determinan las condiciones de desarrollo de la actividad de **comercio minorista y de prestación de servicios, así como de las actividades de hostelería y restauración** en los territorios menos afectados por la crisis sanitaria ocasionada por el COVID-19.

[Orden SND/387/2020](#), de 3 de mayo, por la que se regula el proceso de **cogobernanza** con las comunidades autónomas y ciudades de Ceuta y Melilla para la transición a una nueva normalidad.

[Real Decreto-ley 17/2020](#), de 5 de mayo, por el que se aprueban medidas de apoyo al sector cultural y de carácter tributario para hacer frente al impacto económico y social del COVID-2019 **Nou**

[Resolució de la consellera de Justícia, Interior i Administració Pública](#) de mesures excepcionals a adoptar en els centres de treball dependents de l'Administració de la Generalitat amb motiu del COVID-1. 14.03.2020.





[Resolución de la consellera de Justicia, Interior y Administración Pública](#), por la que se complementa la resolución de 14 de marzo de 2020, de medidas excepcionales a adoptar en los centros de trabajo dependientes de la Administración de la Generalitat con motivo del COVID-19. 17.03.2020.

[Resolución de la consellera de Justicia, Interior y Administración Pública](#), por la cual se complementan las resoluciones de 14 y de 17 de marzo de 2020, de medidas excepcionales a adoptar en los centros de trabajo dependientes de la Administración de la Generalitat con motivo del COVID-19. 23.03.2020.

[Resolució de la Direcció General de l'INVASSAT](#), per la qual s'apliquen al seu àmbit les mesures excepcionals acordades en els centres de treball de l'Administració de la Generalitat amb motiu del COVID 19 16.03.2020

[Nota informativa sobre fitxatge en modalitats no presencials de treball amb motiu del COVID-19](#) 03.04.2020. Direcció General de Funció Pública

[Instrucciones relativas a la colaboración de los servicios de prevención de riesgos laborales frente a la exposición al nuevo coronavirus \(SARS-COV-2\)](#) de 09.04.2020. DG de Salud Pública i Adiccions.

[Instrucción de la Secretaría General de Función Pública sobre medidas y líneas de actuación en materia de prevención de riesgos laborales frente al COVID-19 de cara a la reincorporación presencial del personal](#) 22.04.2020. Ministeri de Política Territorial i Funció Pública **Nou**

**Un diálogo social eficaz a todos los niveles es esencial para la adopción de medidas sostenibles, que protegen la salud física y mental de todos los trabajadores y mitigan los efectos económicos y laborales de una pandemia.**

*[Frente a la pandemia: garantizar la seguridad y salud en el trabajo](#). OIT, 2020. p. 33.*

## DOCUMENTS D'INTERÉS

---

MINISTERI DE SANITAT

### [CONSULTA ELS DOCUMENTS TÈCNICS DEL MINISTERI DE SANITAT EN RECURSOS COVID-19](#)

GENERALITAT VALENCIANA

#### [CONSULTA DOCUMENTS TÈCNICS DE LA GV EN RECURSOS COVID-19](#)

- [Obrir un comerç al públic en temps de coronavirus: Guia de pràctiques segures front el SARS-Cov-2 05.05.2020](#) **Nou**
- [Nota aclaridora de la Conselleria d'Economia Sostenible, Sectors Productius, Comerç i Treball sobre el Real Decret-Llei 10/2020, de 29 de març, pel qual es regula un permís retribuït recuperable per a les persones treballadores](#) per compte d'altri que no presten serveis essencials, amb la finalitat de reduir la mobilitat de la població en el context de la lluita contra el COVID-19. 01.04.2020
- [Instrucció de la Direcció General de Treball, Benestar i Seguretat Laboral en relació als procediments de suspensió de contractes i reducció de la jornada](#) per causa de força major i de

suspensió i reducció de jornada per causa productiva, organitzativa, tècnica a conseqüència del COVID-19 23.03.2020

- [Mesures laborals relatives al COVID-19](#) (només accessible des de la intranet de la Generalitat)
- [COVID-19: Preguntes i respostes més freqüents sobre comerç \(FAQ\) 21.04.2020](#) **Nova actualització**
- [Informació per a les empreses: Fer front al coronavirus 23.03.2020](#)
- [Guia d'informació útil laboral \(LABORA /SEPE\)](#)
- [Preguntes i respostes freqüents COVID -19](#). Conselleria d'economia sostenible, sectors productius, comerç i treball
- [Protocol de comunicacions i actuacions per a les entitats locals competents dels serveis de recollida de residus domèstics \(fracció reste-tot un en massa\), així com tractament i eliminació de residus domèstics en residències per a persones majors, hotels](#). Conselleria d'Agricultura, Desenvolupament Rural, Emergència Climàtica i Transició Ecològica

## INSST

### [CONSULTA ELS DOCUMENTS TÈCNICS DE L'INSST EN RECURSOS COVID-19](#)

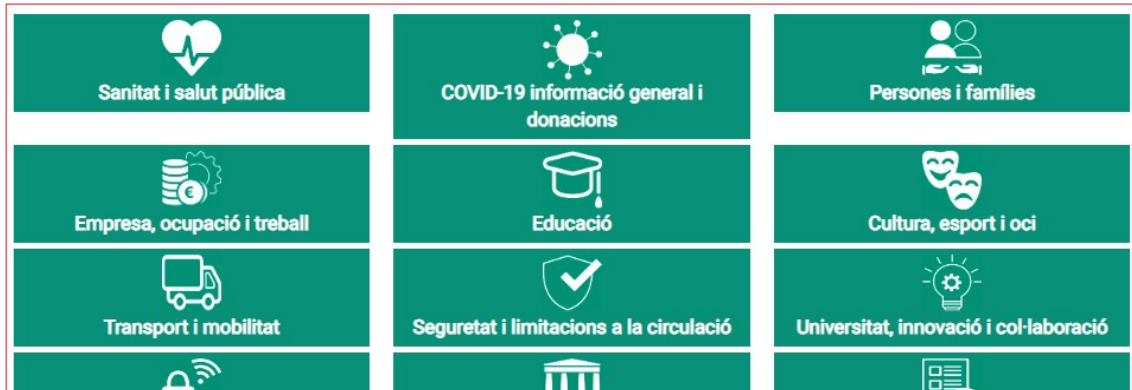
#### ALTRES ORGANISMES

- [Cuestiones sobre situación especial COVID-19](#). INSS **Nou**
- [Guías para la fabricación de mascarillas y ropa de protección](#). Ministeri d'Indústria, Comerç i Turisme **Nou**
- [ITSS Criterio Operativo 102-2020 Sobre medidas y actuaciones de la ITSS relativas a situaciones derivadas del COVID-19 16.03.2020](#). Inspecció de Teball i Seguretat Social
- [Resolución del ministro de Justicia sobre seguridad laboral de la Administracion de Justicia durante la pandemia COVID-19](#). Ministeri de Justícia
- [Nota interpretativa per al sector industrial del Reial decret llei 10/2020, de 29 de març, pel qual es regula un permís retribuït recuperable per a les persones treballadores per compte d'altri que no presten serveis essencials](#). Ministeri d'Indústria, Comerç i Turisme
- [Informe de la ITSS de 30.03.2020 sobre paralización de actividad por COVID-19](#). Inspecció de Teball i Seguretat Social

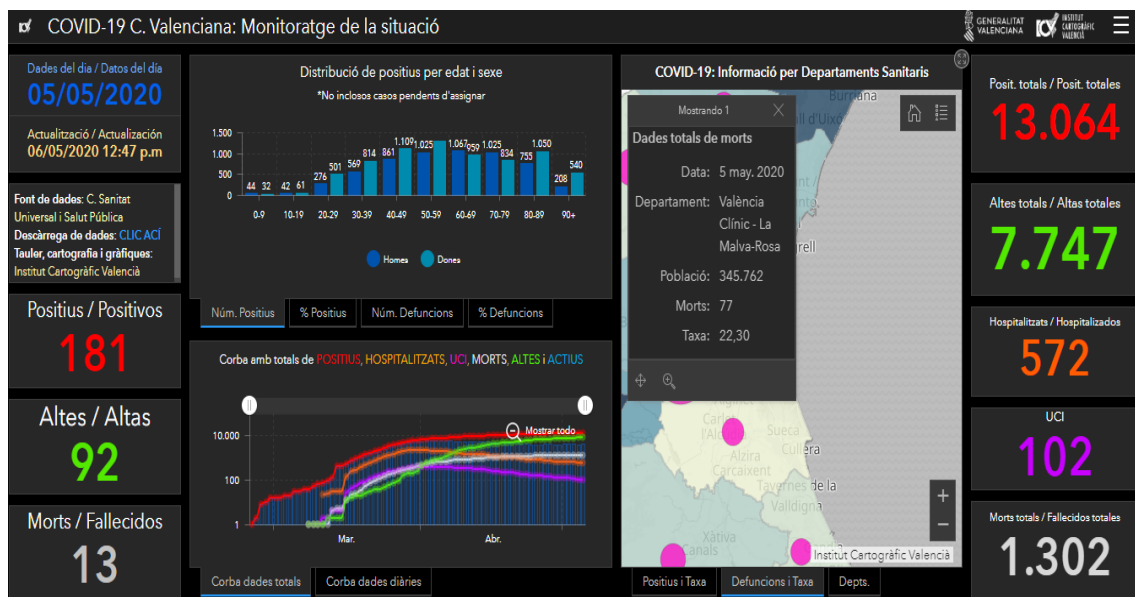
#### MATERIALS DIVERSOS

- [Recomendaciones SEIMC-SEI para la prevención frente al coronavirus SARS-COV-2 en pacientes inmunodeprimidos 24.04.2020](#) **Nou**
- [Recomendaciones preventivas en climatización para vía de transmisión aérea de la enfermedad \(COVID-19\) por coronavirus \(SARS-COV-2\)](#). Monsolar Ingenieros, S.L. Colegio Oficial de Ingenieros Industriales de la Comunitat Valenciana

## COVID-19 EN LA COMUNITAT VALENCIANA

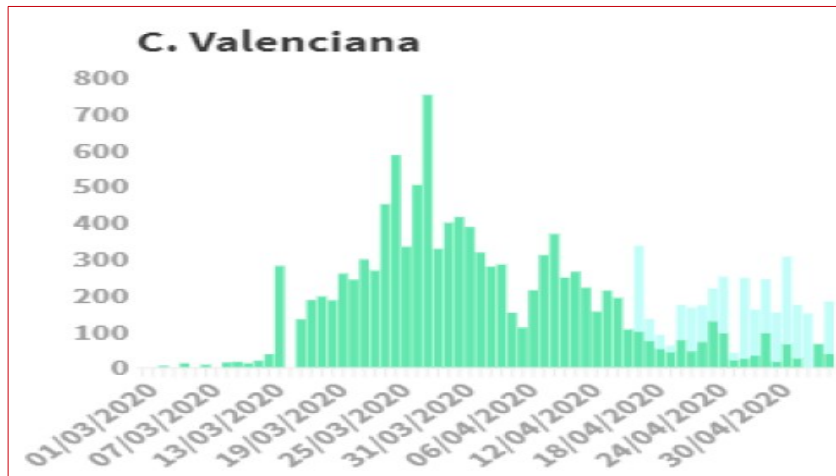


[Recursos d'informació COVID-19](#). GVAOberta



**Ja estan disponibles en el portal de DadesObertes de la Generalitat les dades oficials sobre COVID-19. S'ofereixen en format obert i reutilitzable.**

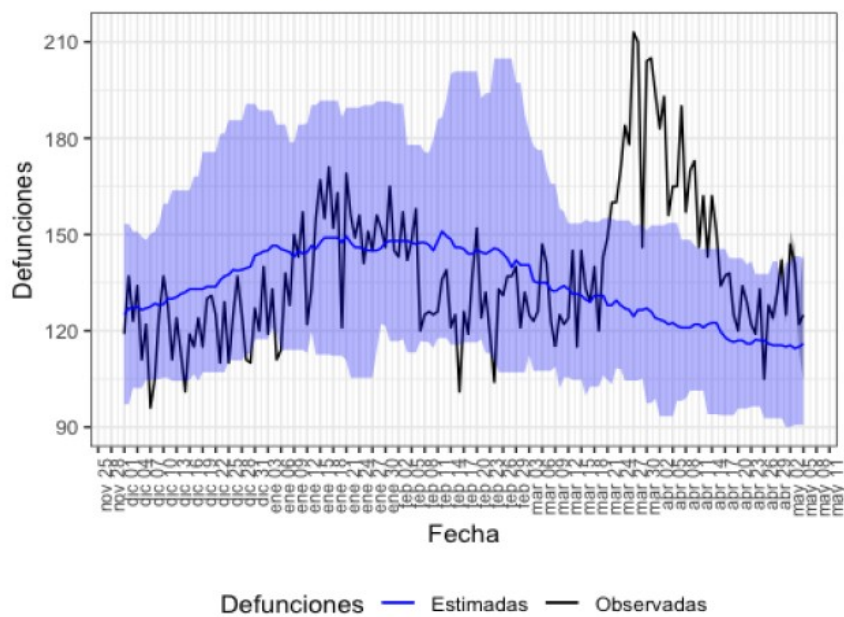




Casos diarios confirmats de COVID-19 per data de notificació, 06.05.2020  
(dades consolidades a les 21:00 hores del 05.05.2020)

[Ministeri de Sanitat - Informe d'actualització diària](#)

Figura 11. Mortalidad por todas las causas observada y esperada. Comunitat Valenciana, diciembre 2019 hasta 05 de mayo de 2020.

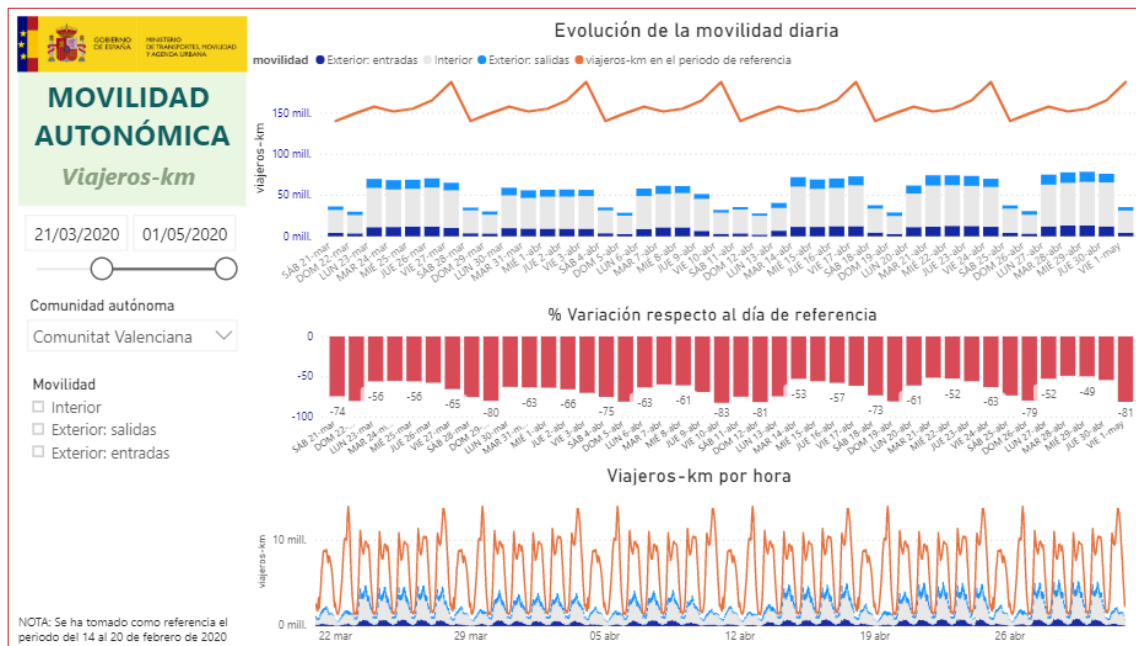


Defunciones observadas (negro) y defunciones estimadas (azul), con el intervalo de confianza al 99% (banda azul).

[Vigilancia de los excesos de mortalidad por todas las causas : informes MoMo.](#)

Instituto de Salud Carlos III

**Recomendaciones para personas con cáncer durante la epidemia de COVID-19**



**Análisis de la movilidad en España durante el Estado de Alarma : Comunitat Valenciana**, del Ministeri de Transports, Mobilitati Agenda Urbana

**Estan disponibles en el portal de DadesObertes de la Generalitat les dades oficials sobre Expedients de Regulació Temporal d'Ocupació. S'ofereixen en format obert i reutilitzable.**



<p><b>N° 11/2020</b> Teletrabajo <b>El impulso al teletrabajo durante el COVID-19 y los retos que plantea</b></p>	<p><b>N° 10/2020</b> Sector estratégico <b>La importancia del sector agroalimentario ante la crisis del COVID-19</b></p>	<p><b>N° 9/2020</b> Efectos en el empleo <b>Vulnerabilidad a corto plazo del empleo ante el coronavirus: España y la Comunitat Valenciana</b></p>	<p><b>N° 8/2020</b> Indicadores de salud <b>Evolución del impacto del COVID-19 sobre la salud comunitaria en España y la Comunitat Valenciana</b></p>



## INFORMACIÓ DE REFERÈNCIA COVID-19

**220.325**  
casos confirmados en España\*

**1.554.703**  
casos confirmados en Europa

**3.525.116**  
casos confirmados en el mundo

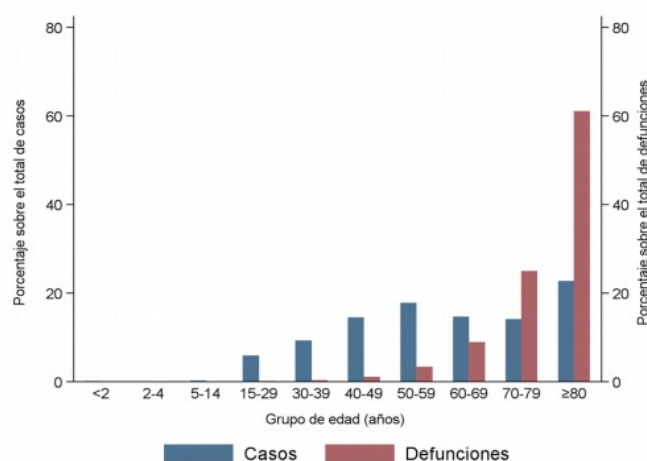
\*Diagnosticados por PCR

**Tabla 6.** Detalles de los quince países con más casos confirmados de Europa (Datos consultados a las 7:00 horas del 06.05.2020)

	Casos confirmados	Nuevos diarios	Incremento diario	Incidencia Acumulada 100.000 hab. 14 días	Fallecidos <sup>2</sup>	Nuevos diarios	Letalidad
España	220.325	685	0,31%	44,24	25.857	244	11,7%
Italia	213.013	1.075	0,51%	48,04	29.315	236	13,8%
Reino Unido	194.990	4.406	2,36%	99,26	29.427	693	15,1%
Alemania	163.860	685	0,42%	24,64	6.831	139	4,2%
Rusia	155.370	10.102	7,50%	71,01	1.451	95	0,9%
Francia	132.967	1.104	0,84%	23,35	25.531	330	19,2%
Turquía	129.491	1.832	1,45%	41,34	3.520	59	2,7%
Bélgica	50.509	242	0,48%	83,36	8.016	92	15,9%
Países bajos	41.087	317	0,78%	40,83	5.168	86	12,6%
Suiza	30.009	28	0,09%	22,71	1.483	6	4,9%
Portugal	25.702	178	0,70%	42,05	1.074	11	4,2%
Suecia	23.216	495	2,22%	77,17	2.854	85	12,3%
Irlanda	21.983	211	0,98%	129,10	1.339	20	6,1%
Bielorrusia	17.489	784	4,95%	118,34	103	4	0,6%
Austria	15.579	28	0,18%	8,91	606	6	3,9%

[Ministeri de Sanitat - Informe d'actualització diària](#)

**Figura 5.** Distribución porcentual de casos y defunciones por grupo de edad. Casos de COVID-19 notificados a la RENAVE

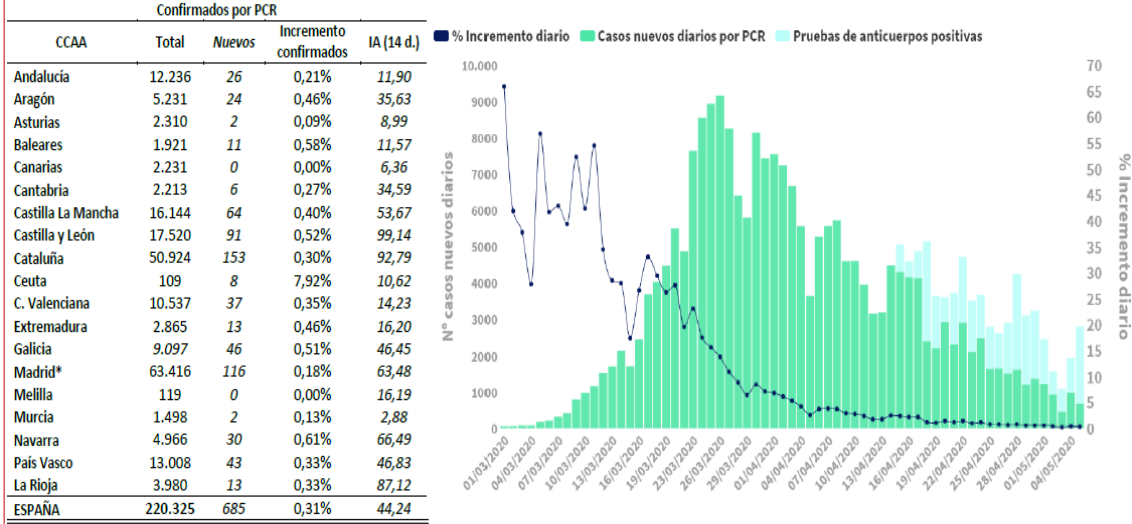


Fuente: CNE. ISCIII. Red Nacional de Vigilancia Epidemiológica. Datos actualizados a 04-05-2020.

[Informe sobre la situación de COVID-19 en España](#). Centro Nacional de Epidemiología

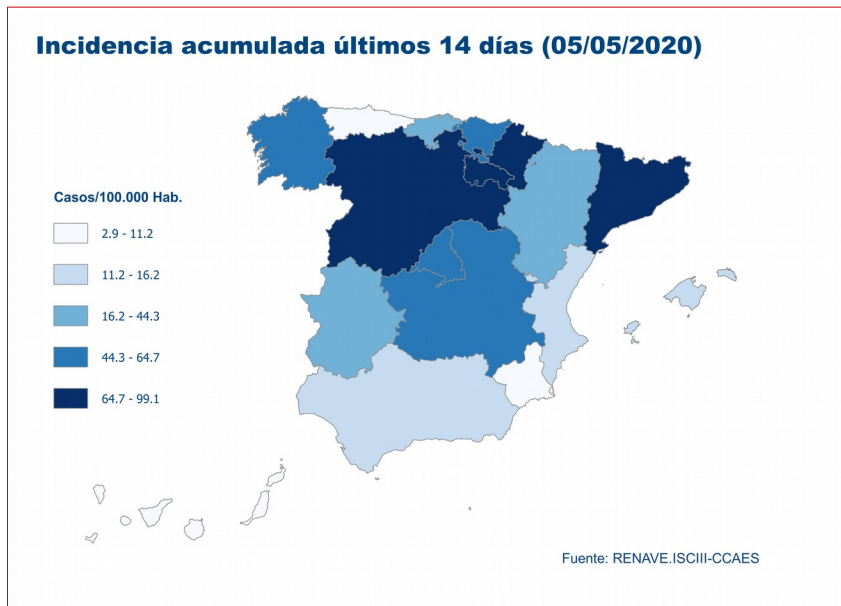
En España, hasta el momento se han notificado un total de 220.325 casos confirmados de COVID-19 por PCR, 25.857 fallecidos y 126.002 infecciones resueltas (Tabla 1, Tabla 2, Tabla 3, Tabla 4, Figura 1 y Figura 2).

Tabla 1. Casos de COVID-19 confirmados por PCR totales, nuevos, incremento e incidencia acumulada de los últimos 14 días e España a 06.05.2020 (datos consolidados a las 21:00 horas del 05.05.2020).



IA (14 d.): Incidencia acumulada (casos acumulados por 100.000 habitantes notificados en los últimos 14 días).

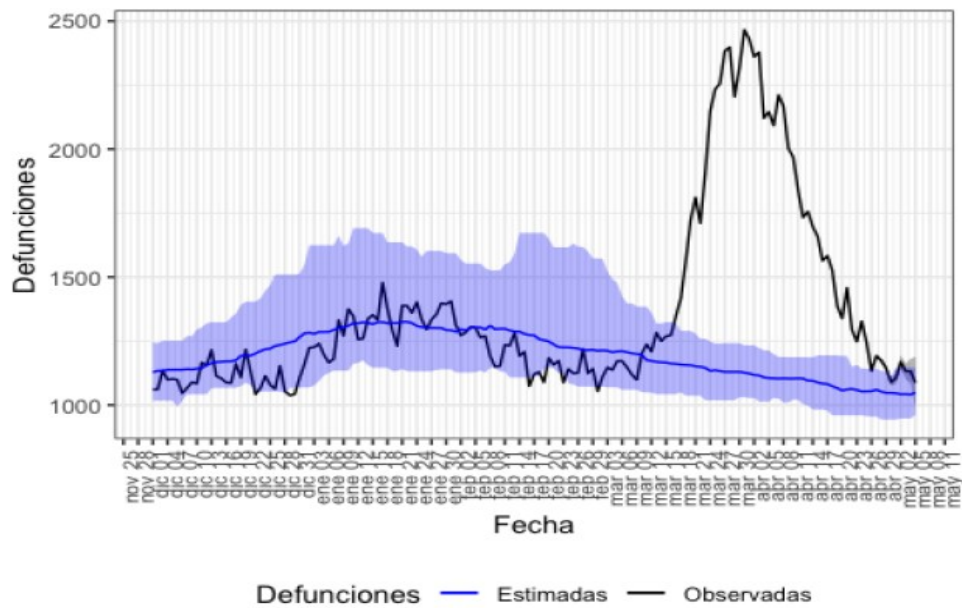
**Ministeri de Sanitat - Informe d'actualització diària**



**Situación de COVID-19 en España. Instituto de Salud Carlos III**

**El infarto agudo de miocardio se sigue atendiendo rápida y eficazmente durante la epidemia por COVID-19**

Figura 1. Mortalidad por todas las causas observada y esperada. España, diciembre 2019 hasta 05 de mayo de 2020

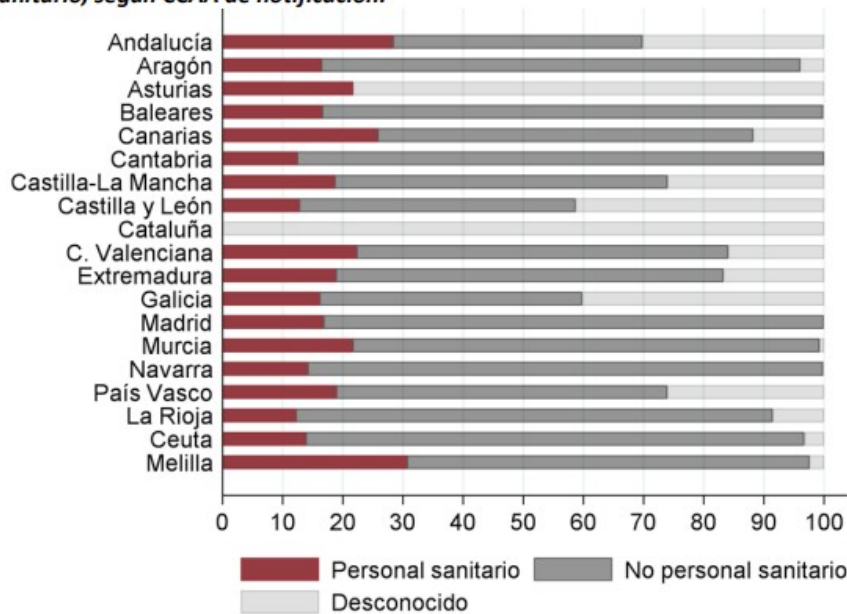


Defunciones observadas (negro) y defunciones estimadas (azul), con el intervalo de confianza al 99% (banda azul).

[Vigilancia de los excesos de mortalidad por todas las causas : informes MoMo.](#)

Instituto de Salud Carlos III

Figura 2. Porcentaje de casos de COVID-19 notificados a la RENAVE que corresponden a personal sanitario, según CCAA de notificación.



[Informe sobre la situación de COVID-19 en personal sanitario en España.](#) Instituto de Salud Carlos III

**ALTRES ESPAIS D'INTERÉS PER FER SEGUIMENT DE LA PANDÈMIA A ESPANYA**

- ✓ [Preguntas Frecuentes \(FAQs\) sobre las medidas del estado de alarma por la crisis sanitaria del COVID-19](#). Govern d'Espanya
- ✓ [Análisis de la movilidad en España durante el Estado de Alarma](#), del Ministeri de Transports, Mobilitat i Agenda Urbana
- ✓ [Evolución del tráfico por el efecto de COVID-19](#), DGT
- ✓ [Información estadística para el análisis del impacto de la crisis COVID-19](#), de l'INE

Preguntas y respuestas (material para difusión en redes sociales)

**[Campanya de difusió en xarxes socials del Ministeri de Sanitat](#)**

Materiales para redes sociales

**[COVID-19: Materiales de comunicación](#). PAHO i OMS**

**Si teniu interès a saber més, visiteu**

- [Guía COVID-19 : guía de información de salud y recursos web de calidad contrastada](#), de l'Institut de Salut Carlos III
- [COVID-19 por especialidades](#), el repositori digital recopilat per bibliotecàries i bibliotecaris especialitzats en ciències de la Salut



### VÍCTIMES DE VIOLÈNCIA DE GÈNERE I MASCLISTA

La Xarxa de Centres Dona continua atenent a les víctimes de violència masclista durant l'estat d'alarma.

Telèfons d'assistència:

016 900 580 888

Per la situació de confinament de les dones amb els seus maltractadors és possible que no puguem contactar amb els telèfons d'atenció, per això et necessita. Si es fica en contacte amb tu, o tu amb ella, sigues familiar o persona pròxima, pregunta-li si necessita que realitzes per ella la cridada als telèfons d'assistència.

### XARXA DE CENTRES DONA



Si tens símptomes, crida al  
900 300 555  
#COVID19

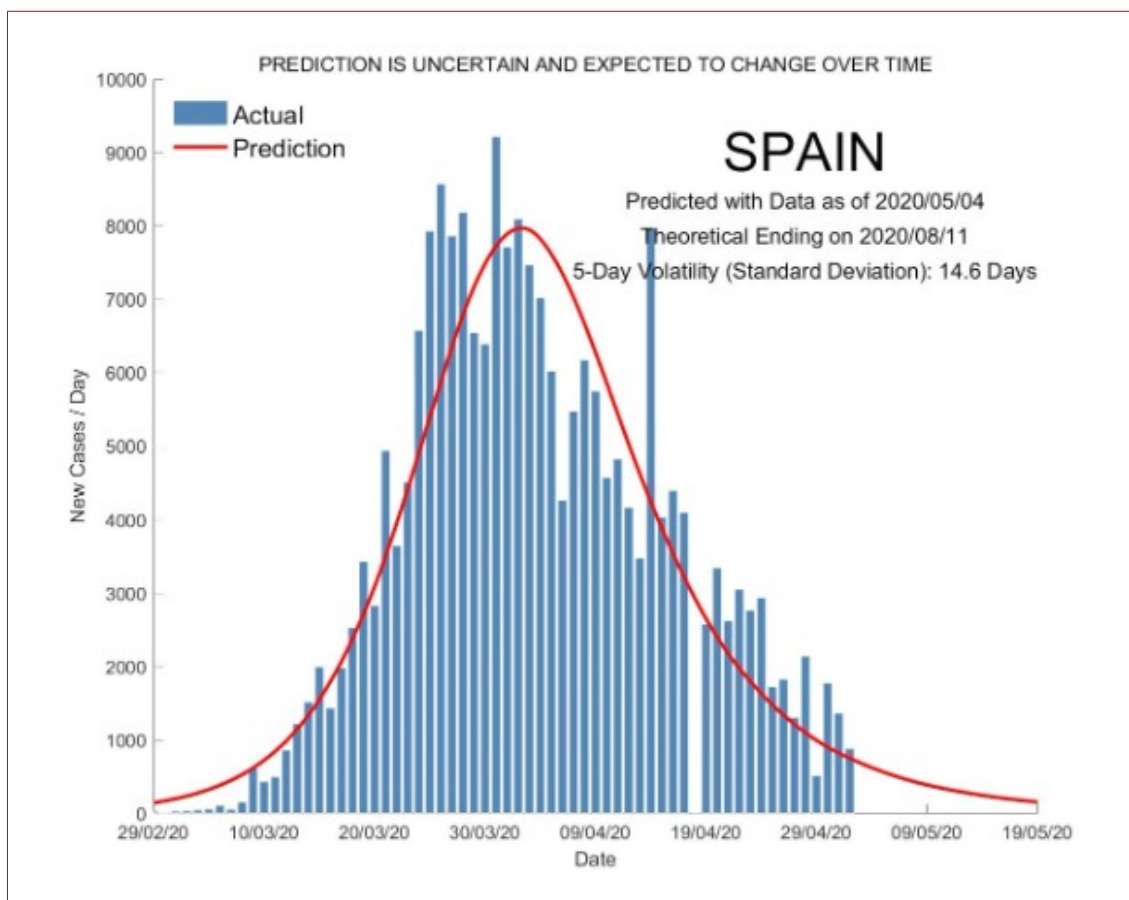


### AJUDES A PERSONES TREBALLADORES AMB RENDES BAIXES AFECTADES PER UN ERTO AMB MOTIU DE LA COVID-19

- 1 Persones treballadores per compte d'altri
- 2 Que presten serveis en centres de treball radicats a la Comunitat Valenciana
- 3 Amb contracte de treball suspès temporalment de forma total
- 4 Inclòs en un ERTO sol·licitat entre el 14 de març i el 30 d'abril de 2020
- 5 Estar registrat en LABORA
- 6 Sense sol·licitud, tramitat d'ofici per l'administració. Concessió directa
- 7 150 € per treballador, fins a un import global màxim de 30 milions d'euros
- 8 Prioritat de les persones amb bases de cotització més baixes
- 9 Ingress en el compte bancari facilitat pel SEPE
- 10 Consulta de la resolució de concessió en [www.qva.es](http://www.qva.es)







[Predictive Monitoring of COVID-19](#). SUTD Data-Driven Innovation Lab

#### ALTRES ESPAIS D'INTERÉS PER VISUALITZAR LA PANDÈMIA

- ✓ [AI-powered COVID-19 watch](#). Organització per a la Cooperació i el Desenvolupament Econòmic OCDE
- ✓ [COVID social impact timeline](#). European Trade Union Institute ETUI
- ✓ [Información estadística para el análisis del impacto de la crisis COVID-19](#). Institut Nacional d'Estadística
- ✓ [Coronavirus COVID-19](#). Organització Mundial de la Salut OMS
- ✓ [ECDC situation dashboard](#). Centre Europeu de Prevenció i Control de Malalties ECDC
- ✓ [COVID-19 Projections](#). Institute for Health Metrics and Evaluation
- ✓ [ECML Covid](#). Centre Comú d'Investigació de la Comissió Europea
- ✓ [Predictive Monitoring of COVID-19](#).
- ✓ [Hoja de ruta europea para el levantamiento de las medidas de confinamiento contra el coronavirus](#), de la Comissió Europea



#### Información desde el sistema de las Naciones Unidas

Todo el mundo habla del coronavirus. Asegúrate de que estás al día con información fidedigna. Junto con la [Organización Mundial de la Salud](#), que es la principal autoridad en materia científica y de salud pública información sobre el nuevo virus, las Naciones Unidas, a través de sus agencias especializadas, informan sobre la situación a medida que evoluciona. Estos son algunos sitios de interés:



The screenshot shows the WHO course interface. At the top, the WHO logo and navigation menu are visible. The main heading is "Prevención y control de infecciones (PCI) causadas por el nuevo coronavirus (COVID-19)". Below this, there are navigation tabs for "Conocimientos", "Debates", "Progreso", "Espacio de colaboración", "Información del curso", "Documentos", and "Anuncios". A yellow button indicates "El curso está disponible". A central image shows a healthcare worker in full PPE. To the right, there are social media sharing options for Facebook, Twitter, LinkedIn, and Email. A short paragraph of text is provided below the sharing options.

World Health Organization

Inicio Acerca de la OMS Canales Cursos Noticias Español Iniciar sesión

## Prevención y control de infecciones (PCI) causadas por el nuevo coronavirus (COVID-19)

El curso está disponible

Conocimientos Debates Progreso Espacio de colaboración Información del curso Documentos Anuncios

compartir tweet compartir correo

En este curso se suministra información sobre lo que deben hacer los establecimientos de salud con el fin de estar preparados para responder a un caso de infección por un nuevo virus respiratorio como el nuevo coronavirus, reconocer un caso cuando ocurre y aplicar adecuadamente las medidas de PCI a fin de que la infección no se transmita al personal de salud, otros pacientes ni otras personas en el establecimiento de salud.

[OpenWHO: Responding to COVID-19](#). OMS

**El riesgo de contagio es mayor para algunos trabajadores, en particular aquellos en primera línea de respuesta a la emergencia, los trabajadores que participan en los servicios esenciales, o los que se encuentran muy concentrados en espacios limitados. Las medidas de control de riesgos deben adaptarse específicamente a las necesidades de los diferentes trabajadores.**

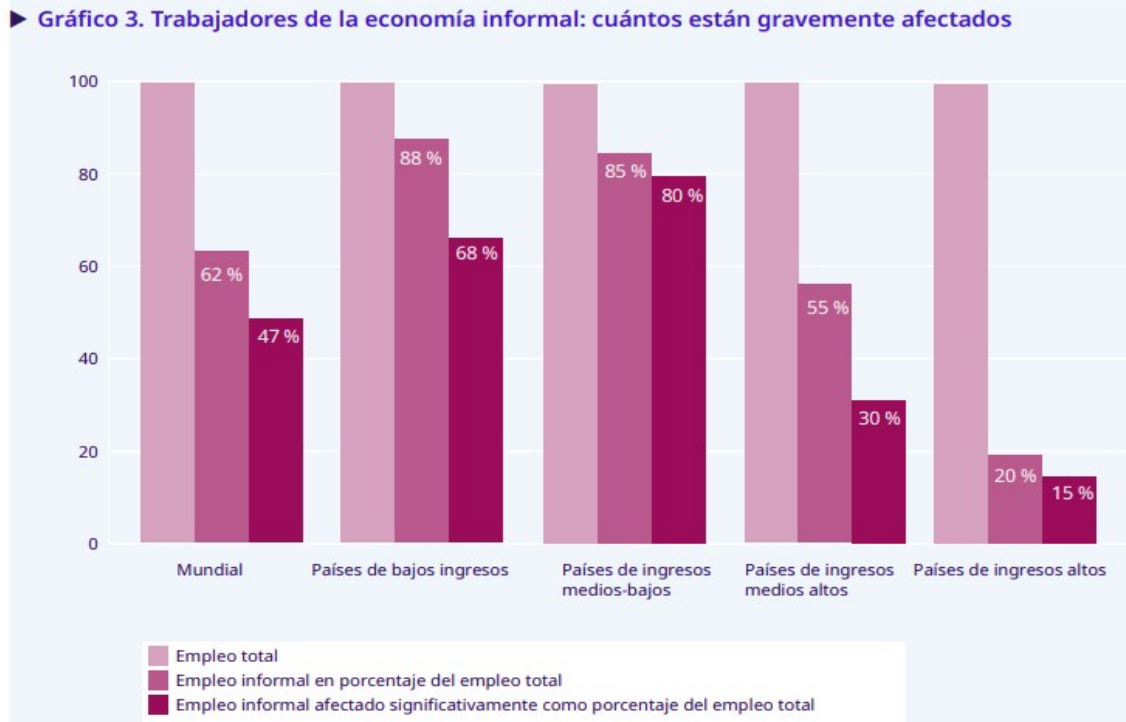
[Frente a la pandemia: garantizar la seguridad y salud en el trabajo](#). OIT, 2020. p. 15.



The infographic features a pregnant woman on the left and a cityscape on the right. The text is centered in white on a blue background. At the bottom, there are logos for the Spanish Government and the Ministry of Health.

INFORMACIÓN Y PAUTAS  
GENERALES  
PARA MUJERES EMBARAZADAS  
EN SITUACIÓN DE CONFINAMIENTO

GOBIERNO DE ESPAÑA MINISTERIO DE SANIDAD



[Observatorio de la OIT: El COVID-19 y el mundo del trabajo](#). Tercera edición 29.04.2020

**#ESTE VIRUS LO PARAMOS UNIDOS**

**HORARIO DE ATENCIÓN**  
09.00 - 20.00  
De lunes a domingo

### Teléfonos de asistencia psicológica por COVID-19

- 91 700 79 89**  
 Familiares de personas enfermas o fallecidas como consecuencia del coronavirus.
- 91 700 79 90**  
 Profesionales con intervención directa en la gestión de la pandemia
- 91 700 79 88**  
 Población en general con dificultades derivadas del estado de alerta



# ALTRES RECURSOS SST-Covid19

## Las normas contra el coronavirus, gratis

UNE pone a disposición de todos un paquete de una veintena de normas esenciales en la fabricación de material para la lucha contra el coronavirus. De esta forma, ayuda al esfuerzo extraordinario de numerosas empresas, con y sin experiencia previa en su producción.

[Más información >](#)



Material sanitario

Nuevo informe UNE

Normas y Agenda UE 2019-2024

## Recomanacions de l'OMS per a treballar amb les mans netes





CEOE

CEOE

BLOG

CATEGORÍAS

- Asuntos Sociales
- Destacado
- Economía
- Educación
- General
- Industria
- Internacional
- Laboral
- Medio Ambiente
- Sin categoría



### INFORMACIÓN SOBRE EL COVID-19

30 marzo 2020. Real Decreto-Ley 10/2020, de 29 de marzo



UGT

Somos

Temas

Afiliate

Formato

Presna

Transparencia

Código Ético

Buscar

### Información de interés sobre el coronavirus

por UGT en CAMPAÑAS SALUD LABORAL SANIDAD

10 MAR 2020



**SUBSCRIBIRSE**

Coronavirus, Empleo

14 MAR 2020

UGT valora que el Gobierno considere accidente laboral todos los casos de afectados por el coronavirus, incluido el aislamiento

PrimeraLasPersonas, COVID-19

14 MAR 2020

Hay que evitar los despidos y proteger a las personas

COVID-19, Coronavirus

14 MAR 2020

UGT y CCOO demandan equipos y medidas de protección para los trabajadores y trabajadoras que

Información sobre el coronavirus



**CCOO** confederación sindical de comisiones obreras

Así estamos

Agenda

Blogs

Boletín

Calendario

En las redes

Buscador

Multimedia

Inicio | Asociación Sindical | Empleo | Protección social | Jóvenes | Mujeres | Política Social | Salud Laboral | Medio Ambiente | Internacional | Institucional | Formación sindical | Información coronavirus

**CCOO** Información sobre el coronavirus

ÚLTIMA VERSIÓN: 30 DE MARZO

**Manual de respuesta sindical**

Información sobre el coronavirus

**CCOO**

ANTE CUALQUIER DUDA LABORAL REACIÓMANA CON EL CORONAVIRUS



CEPYME

CONSEJERÍA ESPAÑOLA DE LA PEQUEÑA Y MEDIANA EMPRESA

### ¿Cómo puede tu empresa afrontar la crisis del coronavirus?

HOME | CEPYME | ORGANIZACIONES | ÁREAS DE TRABAJO | AGENDA | DOCUMENTOS | COMUNICACIÓN

Inicio > Coronavirus

CORONAVIRUS





## Crisis del COVID-19: Respuestas de los sindicatos y los interlocutores sociales

20 April 2020

 Employment & economic policy

*Última actualización: 20 de abril de 2020*

La crisis sanitaria causada por la propagación epidémica del COVID-19 y las medidas de confinamiento tomadas posteriormente han acarreado graves implicaciones tanto para la economía como para el mercado de trabajo. Los interlocutores sociales y los sindicatos de los países de la OCDE no dejarán de formular respuestas, acuerdos y llamamientos a la acción. A continuación, se presenta una instantánea de estas iniciativas en 20 países. Esta muestra se actualizará periódicamente y se ampliará a otros países de la OCDE y no pertenecientes a la OCDE con el fin de proporcionar un intercambio de las mejores prácticas existentes en estos momentos críticos. Asimismo, se incluirán las medidas tomadas a escala sectorial, también a través de las páginas de recursos de las organizaciones sindicales internacionales.

[Crisis del COVID-19: Respuestas de los sindicatos y los interlocutores sociales.](#) The Trade Union Advisory Committee (TUAC)

## ACTUALITAT PREVENCIIONISTA



**INVASSAT**  
Campus Virtual

**2ª EDICIÓ DEL PLA DE FORMACIÓ 2020**

Curs de PRL per a Caps Directius  
Curs PRL bàsic de Afínomaterials  
Curs PRL bàsic de Sector Administració  
Curs PRL bàsic General  
Curs PRL bàsic de Personal d'Emergències  
Curs PRL per a Autònoms/es  
Curs per a empleats/empleades del hogar

**eformación**

**INVASSAT**  
Institut Valencià de  
Seguretat i Salut en el Treball

**SEGONA EDICIÓ 2020**

### ALS MITJANS

La base de dades Sibil-la, gestionada pel centre de documentació de Presidència de la Generalitat, dona accés a més de 800.000 documents periodístics publicats amb posterioritat a 1992. Relacionats, fonamentalment, amb la Generalitat i la societat valenciana. També sobre el COVID-19. Aquest recurs només és accessible des de la xarxa corporativa de la Generalitat o des de llocs que accedisquen remotament a ella. Fes clic ací per a entrar en la informació relativa a [COVID-19](#)

#### La Generalitat adquirirà 4.700 mamparas de protección para los taxis

Según ha informado la Generalitat en un comunicado, se trata de mamparas fácilmente desmontables, fabricadas con material maleable para evitar que suponga un peligro para la integridad física de las personas, y transparentes, de forma que no se impida a la persona que viaja la correcta visión del taxímetro o la tarjeta identificativa. En la pantalla de separación se habilitará un espacio para permitir el pago de los clientes. El material a adquirir se ha seleccionado tras haber realizado consultas informativas con la Policía Local de València, Guardia Civil y el **Instituto Valenciano de Seguridad y Salud en el Trabajo (INVASSAT)**. El

conseller del ramo, Arcadi España, ha asegurado que "esta medida pretende aumentar la seguridad en los vehículos con el fin de recuperar la confianza de la clientela y ayudar así a restablecer la situación del sector, que ha registrado un descenso de actividad superior al 80% como consecuencia de esta crisis sanitaria".

<https://www.20minutos.es/noticia/4249234/0/la-generalitat-adquirira-4-700-mamparas-de-proteccion-para-los-taxis/>

### **Enfermería solicita un plus de peligrosidad para las enfermeras por las condiciones en las que trabajan frente a la pandemia del coronavirus**

El Consejo de Enfermería de la Comunidad Valenciana (CECOVA) ha enviado una carta a la consellera de Sanidad Universal y Salud Pública, Ana Barceló, en la que le solicita que se reconozca un plus de peligrosidad consolidable para los enfermeros y enfermeras de la Comunidad Valenciana por las circunstancias en las que están llevando a cabo su trabajo durante la actual crisis sanitaria provocada por el COVID-19. El citado escrito indica que los profesionales de Enfermería están desarrollando una labor ingente, heroica y valiente en su lucha contra la pandemia y justifica la citada petición indicando que "tras la declaración de pandemia universal hecha por la OMS el 11 de marzo de 2020, los sanitarios españoles, entre ellos los sanitarios que actúan en el sistema sanitario público y privado valenciano, están actuando en condiciones de penosidad, toxicidad y peligrosidad al enfrentarse al COVID 19 y sus consecuencias.

<https://www.elperiodicodeaqui.com/epda-noticias/el-cecova-solicita-un-plus-de-peligrosidad-para-las-enfermeras-por-las-condiciones-en-las-que-trabajan-frente-a-la-pandemia/210946>

### **Muere un hombre de 43 años atrapado en una retroexcavadora**

Terrible accidente laboral con resultado de muerte en un pueblo de Tarragona. Un vecino de Torredembarra de 46 años ha muerto este miércoles en la localidad al quedar atrapado en una retroexcavadora mientras trabajaba en tareas de mantenimiento en la maquinaria, en una finca. En un comunicado este miércoles, los Mossos d'Esquadra han explicado que la comisaría de Tarragona ha recibido el aviso sobre las 18.30 y que se han desplazado la Policía Local, Bombers de la Generalitat y el Sistema d'Emergències Mèdiques (SEM). La unidad de investigación de la comisaría de Tarragona ha abierto una investigación y ha puesto los hechos en conocimiento del juzgado de instrucción de guardia de El Vendrell (Tarragona) y de la Conselleria de Trabajo.

<https://www.eldigitalcastillalamancha.es/actualidad/698517372/Muere-un-hombre-de-43-anos-atrapado-en-una-retroexcavadora.html>

### **Un obrero cae desde el andamio en un accidente laboral en Algeciras**

Esta mañana de miércoles se ha producido un accidente laboral en Algeciras (Cádiz). Un obrero se ha caído del andamio, a una altura de dos metros, y ha tenido que ser hospitalizado con fuertes contusiones, a la espera de una mejor valoración médica. El suceso ha tenido lugar en el número 4 de la Avenida de las Fuerzas Armadas. Tal y como apuntan desde Comisiones Obreras, «no tenía amarrado el arnés a la línea de vida y ha sufrido una caída muy dolorosa. Por suerte no ha sido mortal». Así pues, pondrán una denuncia ante la Inspección de Trabajo al considerar que no se cumplía estrictamente con la reglamentación y las medidas de seguridad establecidas. «Tras tener conocimiento del accidente laboral producido en la mañana de hoy en una obra de reforma de un inmueble, sito en la Avda. Fuerzas Armadas nº4, de Algeciras, responsables de Comisiones Obreras de la provincia de Cádiz se han personado en el lugar de los hechos para recabar información sobre los pormenores del mismo.

[https://www.lavozdigital.es/cadiz/campo-gibraltar/lvdi-obrero-desde-andamio-accidente-laboral-algeciras-202005061413\\_noticia.html](https://www.lavozdigital.es/cadiz/campo-gibraltar/lvdi-obrero-desde-andamio-accidente-laboral-algeciras-202005061413_noticia.html)

**La tasa de afertados por coronavirus entre profesionales del Sacyl de Palencia asciende al 4,57%, según CCOO**

La incidencia del Covid-19 entre profesionales del Sacyl de Palencia asciende al 4,57 por ciento, mientras que para la población general se sitúa en el 0,54 por ciento. Es decir, un total de 120 funcionarios pertenecientes a las diferentes áreas y especialidades se han contagiado desde que comenzó la crisis provocada por el coronavirus, según un informe de CCOO sobre la incidencia del virus y las posibles causas. Por orden, los profesionales más afectados en Palencia son las enfermeras, con 42 casos, los médicos, con 28 casos, y los técnicos en cuidados auxiliares de enfermería, con 18 positivos. Tras ellos, les siguen los celadores, el personal en formación y los administrativos, con 12, 6 y 5 casos, respectivamente. Todas las cifras, obtenidas por el informe de CCOO, hacen referencia únicamente a los casos con prueba positiva realizada, por lo que no están contabilizados aquellos sospechosos a los que no se ha realizado test.

[https://www.cope.es/emisoras/castilla-y-leon/palencia-provincia/palencia/noticias/tasa-afertados-por-coronavirus-entre-profesionales-del-sacyl-palencia-asciende-457-segun-ccoo-20200506\\_707731](https://www.cope.es/emisoras/castilla-y-leon/palencia-provincia/palencia/noticias/tasa-afertados-por-coronavirus-entre-profesionales-del-sacyl-palencia-asciende-457-segun-ccoo-20200506_707731)

**Las respuestas a las dudas más frecuentes de los trabajadores en plena pandemia**

El mundo laboral ha cambiado por completo en los últimos dos meses. Los trabajadores acostumbrados a ocupar su puesto de trabajo se han visto obligados a afrontar una nueva realidad muy distinta a la conocida hasta la fecha. Ya no se acude a oficinas o fábricas como antes y los pocos que lo hacen extreman sus precauciones. Ha aumentado el teletrabajo, sí; pero también los ERTE y la tasa del paro. Es una situación inédita. En medio de esta sensación de incertidumbre aparecen un sinnúmero de preguntas y las consultas a asesores o especialistas en derecho laboral se han disparado en las últimas semanas. ¿Qué hacer ahora? ¿Cómo afrontar los nuevos escenarios que se plantean? Dos expertos en la materia responden a las dudas más frecuentes. Laura Palma Carpio es la socia fundadora del despacho Civic Abogados. Ella despeja cuatro de estas incógnitas:

<https://www.elcorreogallego.es/primer-plano/las-respuestas-a-las-dudas-mas-frecuentes-de-los-trabajadores-en-plena-pandemia-AH2854460>

**¿Cómo será la vuelta al trabajo presencial? Guía básica de Sanidad para evitar contagios**

Las administraciones, empresas y centros de trabajo andan estudiando y preparando la vuelta al trabajo presencial después del arranque del plan de desescalada del confinamiento impulsado por el Gobierno. Esa vuelta al lugar del trabajo debe plantearse con todas las garantías de protección para evitar contagios de COVID-19. Pero, ¿cuáles son las pautas a seguir? A continuación, repasamos la 'Guía de Buenas prácticas en los centros de trabajo' actualizada por el Ministerio de Sanidad a fecha de 11 de abril. Este documento reúne las principales obligaciones previstas en la normativa e incorpora una serie de sugerencias destacadas para luchar contra la pandemia y dar el paso hacia la «nueva normalidad»: cómo realizar los desplazamientos al trabajo, cómo desarrollar la jornada laboral, medidas organizativas y de higiene, gestión de residuos y qué hacer al volver a casa.

<https://www.diariosur.es/sociedad/vuelta-trabajo-presencial-20200505100415-nt.html>

**Publican 14 protocolos de salud laboral obligatorios para reabrir negocios**

El Govern balear ha elaborado 14 protocolos de salud y seguridad laboral para los distintos sectores que reinician su actividad en la desescalada del confinamiento, con medidas de obligado cumplimiento para empresas, autónomos y trabajadores y también para los clientes. Cada protocolo tiene la finalidad de "evitar el incremento de contagios de COVID-19 en el conjunto de las islas" y no solo incluyen medidas para proteger a los trabajadores, sino también

a los usuarios y clientes de comercios, talleres mecánicos, dentistas, peluquerías, centros de estética, ha explicado el director del Instituto Balear de Salud y Seguridad Laboral, Ruben Castro, en una rueda de prensa telemática. También hay protocolos para la limpieza viaria, la recogida de residuos, construcción, empresas de seguridad y vigilancia y los repartidores a domicilio. Todos ellos tienen "medidas uniformes" que afectan a todos como la distancia física mínima de 2 metros entre las personas, la obligación de usar mascarilla si no se respeta la distancia y en todos los espacios cerrados, la constante limpieza y desinfección de los centros de trabajo y los útiles de trabajo y la limpieza de manos con agua y jabón o con solución hidroalcohólica.

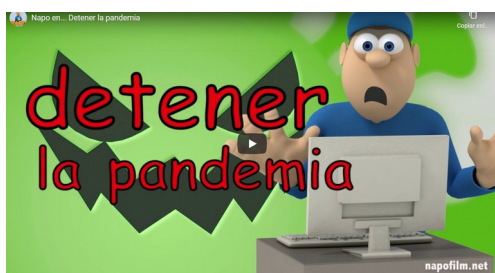
<https://www.diariodeibiza.es/pitiuses-balears/2020/05/06/publican-14-protocolos-salud-laboral/1141094.html>

## DOGV

---

Consulta també *Normativa aprobada per la Generalitat en relació amb la pandèmia per coronavirus Covid-19*, en el DOGV. Fes clic [ací](#) per a entrar.

Sense novetats



## BOE

---

Consulta també l'espai *Crisis Sanitaria COVID-19*, del BOE. Fes clic [ací](#) per a entrar.

Sense novetats

**ACOMPANYAMENT I ESPECIAL  
PROTECCIÓ DURANT EL PART**

## DOUE

---

Sense novetats



## NOVETATS INVASSAT

[Guia tècnica per a l'elaboració del pla de contingència i continuïtat del treball durant la COVID-19 05.05.2020](#)



GUÍA TÉCNICA PARA LA ELABORACIÓN DEL PLAN DE CONTINGENCIA Y CONTINUIDAD DEL TRABAJO DURANTE LA COVID-19  
GT\_03\_01  
05.05.2020

Servicio de Prevención de Riesgos Laborales del Personal Propio

INVASSAT



PROTOKOL GENERAL D'ACTUACIÓ PER A LA REINCORPORACIÓ ALS CENTRES DE TREBALL EN RELACIÓ AMB LA POTENCIAL EXPOSICIÓ AL SARS-COV-2 (COVID-19)

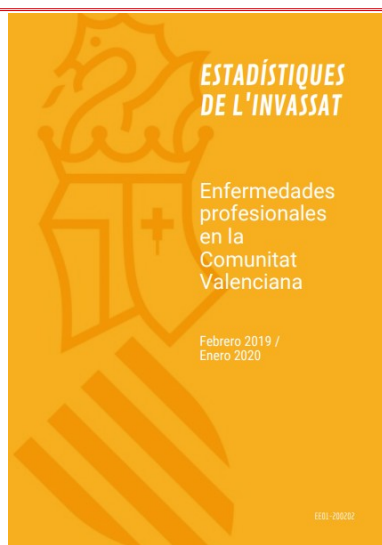
11.04.2020

GENERALITAT VALENCIANA

INVASSAT Institut Valencià de Seguretat i Salut de l' treball

L'INVASSAT publica un [Protocol general d'actuació per a la reincorporació als centres de treball en relació amb la seua potencial exposició al SARS-CoV-2 \(COVID-19\)](#)

Ja es troba disponible l'última edició de les publicacions [Estadístiques d'accidents de treball en la Comunitat Valenciana](#) i les [Estadístiques de malalties professionals en la Comunitat Valenciana](#), corresponents al període març de 2019 a febrer de 2020. També es poden consultar els resums corresponents a l'informe d'accidents de treball i al de malalties professionals.



## NOVETATS EU-OSHA

---

### **A Life Course Approach to Work and Health in a forthcoming training**

An occupational safety and health (OSH) course organised by the Nordic Institute for Advanced Training in Occupational Health (NIVA) will be focused on how core life course concepts can be applied to work and health research, policy and practice.

<https://osha.europa.eu/es/oshnews/forthcoming-course-life-course-approach-work-and-health>

### **Stop the pandemic: EU-OSHA action plan for healthy workplaces**

Under the tagline, 'Healthy Workplaces Stop the Pandemic' EU-OSHA has started an initiative to address the occupational health and safety challenges linked to the current pandemic, offering a range of workplace guidance on COVID-19.

<https://osha.europa.eu/en/highlights/stop-pandemic-eu-osha-action-plan-healthy-workplaces>



[COVID-19: guidance for the workplace. EU-OSHA](https://osha.europa.eu/en/highlights/stop-pandemic-eu-osha-action-plan-healthy-workplaces)

## NOVETATS INSST

---

### **Prevención de riesgos laborales vs. COVID-19**

- Compendio no exhaustivo de fuentes de información -

Versión del 27 de abril de 2020

[\*Prevención de riesgos laborales vs. COVID-19 : Compendio no exhaustivo de fuentes de información 27.04.2020.\*](#) INSST

### **Espacio COVID-19**

La gestión actual de la prevención de los riesgos laborales debe ajustarse a la situación excepcional causada por el COVID-19 y, por ello, toma especial importancia la necesidad de ser rigurosos en la información que se pone a disposición de los profesionales que desarrollan su actividad en este ámbito.

<https://www.insst.es/-/espacio-covid-19>

## Vídeos sobre Equipos de Protección Individual (EPI) *Nou*

- ▶ [PRL vs. COVID-19. Compendio no exhaustivo de fuentes de información](#) (actualizado 27.04.20)
- ▶ [Directrices de buenas prácticas en el sector marítimo-pesquero](#) Medidas para la prevención de contagios del SARS-CoV-2 (29.04.20) *Nou!*
- ▶ [Directrices de buenas prácticas en el sector agrícola y ganadero](#) Medidas para la prevención de contagios del SARS-CoV-2 (29.04.20) *Nou!*
- ▶ [Directrices de buenas prácticas en el sector de estaciones de servicio](#) Medidas para la prevención de contagios del SARS-CoV-2 (29.04.20) *Nou!*
- ▶ [Directrices de buenas prácticas en Obras de Construcción](#) Medidas para la prevención de contagios del SARS-CoV-2 (26.04.20)
- ▶ [Nota informativa Medidas frente a COVID-19 y plan de seguridad y salud en el trabajo en las obras de construcción 24.04.2020](#)
- ▶ [Directrices de buenas prácticas en el Sector Transporte, Reparto y Carga/Descarga de mercancías](#) Medidas para la prevención de contagios del SARS-CoV-2 (26.04.20)
- ▶ [Directrices de buenas prácticas en el Sector Comercio alimentación, bebidas y productos de primera necesidad](#) Medidas para la prevención de contagios del SARS-CoV-2 (28.04.20) *Nova actualització*
- ▶ [Directrices de buenas prácticas en el Sector Servicios Sociales](#) Medidas para la prevención de contagios del SARS-CoV-2 (28.04.20) *Nova actualització*
- ▶ [Directrices de buenas prácticas en el Sector Industrial](#) Medidas para la prevención de contagios del SARS-CoV-2 (26.04.20)
- ▶ [Directrices de buenas prácticas en las Fuerzas y Cuerpos de Seguridad](#) Medidas para la prevención de contagios del SARS-CoV-2 (26.04.20)
- ▶ [Directrices de buenas prácticas en Centros Veterinarios y Sanidad Animal](#) Medidas para la prevención de contagios del SARS-CoV-2 (26.04.20)
- ▶ [Directrices de buenas prácticas en el Sector Minero](#) Medidas para la prevención de contagios del SARS-CoV-2 (26.04.20)
- ▶ [Orientaciones ergonómicas para trabajos a distancia con ordenador debido al COVID-19](#)

**Cómo identificar un correo electrónico malicioso**

Cientos de emails fraudulentos llegan a nuestras bandejas de correo y, aunque muchos son eliminados, otros consiguen su objetivo, ser leídos. **Depende de nosotros saber cómo identificar un correo electrónico malicioso:**

- REMITENTE**  
¿Esperabas un email de esta persona/entidad?  
Comprueba que el email coincida con la persona o entidad remitente que dice ser o si está suplantando a alguien.
- ASUNTO**  
¿Capta tu atención el asunto del correo?  
La mayoría de correos fraudulentos utilizan asuntos llamativos e impactantes para captar tu atención. Ten en cuenta esta consideración.
- OBJETIVO DEL MENSAJE**  
¿Cuál es el objetivo del correo?  
Una entidad de servicios como el banco, suministros del hogar (agua, gas) u otros nunca te pedirá tus datos personales por correo. Además, si es de carácter urgente, amenazante o con ofertas y promociones muy atractivas, es muy posible que sea un fraude.
- REDACCIÓN**  
¿Tiene errores ortográficos o parece una mala traducción de otro idioma?  
Revisa la redacción en busca de errores de ortografía o gramaticales. Además, si no está personalizado o parece una traducción automática, sospecha.
- ENLACES**  
¿Los enlaces llevan a una página legítima?  
Sitúa el cursor encima del enlace, o mantén presionado el enlace en dispositivos móviles, podrás ver la URL real a la que redirige. Si no coincide o es una web sin certificado de seguridad (https://), no hagas clic.
- ADJUNTOS**  
¿Contiene un archivo adjunto que no estabas esperando o es sospechoso?  
Analiza los adjuntos antes de abrirlos, puede tratarse de un malware. Los antivirus y analizadores de ficheros te ayudarán a identificar si están infectados.

¡Sigue estas pautas y disfruta de un correo electrónico libre de riesgos!

¡Fácilmente no olvides utilizar el sentido común y aplicar todos los contenidos que se encuentran en la OSI para convertirte en un usuario ciberseguro.

Mantente al día con nuestras campañas de concienciación para estar informado.  
**¡Es nuestra mejor defensa!**  
[www.incibe.es](http://www.incibe.es) | [www.osi.es](http://www.osi.es)

## ÚLTIMES INCORPORACIONES A LA BIBLIOTECA DIGITAL DE PRL

ASOCIACIÓN ESPAÑOLA DE HIGIENE INDUSTRIAL. [Protección respiratoria frente al virus SARS-CoV-2: preguntas y respuestas](#) [online]. Villaviciosa de Odón (Madrid): AEHI, 2020. 18 p. [Consulta: 05.05.2020].

"La Asociación Española de Higiene Industrial (AEHI) pone a disposición de los profesionales de la higiene industrial y del público en general este conjunto de preguntas y respuestas sobre la selección y utilización de equipos de protección respiratoria a utilizar en relación a la COVID-19. [...] La AEHI declina cualquier responsabilidad sobre la utilización de la información que recogemos aquí recordando que todo lo relacionado con la selección y utilización de equipos de protección respiratoria en las empresas debe ser gestionado por la estructura preventiva de las mismas. Este documento no debe ser entendido como la posición o el criterio de la AEHI sobre la materia sino como un documento meramente divulgativo, realizado a partir de informaciones publicadas"



ORGANITZACIÓ INTERNACIONAL DEL TREBALL. [Frente a la pandemia: garantizar la seguridad y salud en el trabajo](#) [online]. Ginebra: OIT, 2020. 54 p. [Consulta: 26.04.2020]. ISBN: 978-92-2-133156-8.

Contingut: La pandèmia de COVID-19: Com afecta el món del treball? Garantir la seguretat en el treball durant una pandèmia. Integrar la preparació per a casos d'emergència en els sistemes de gestió de la SST. Riscos i mesures de protecció en matèria de SST. Control del risc de contagi. Tractament de l'estrès, els riscos psicosocials i la violència i l'assetjament. Gestió dels riscos ergonòmics, físics, ambientals i químics de SST. Actuar junts per a garantir llocs de treball segurs i saludables. Resposta a la pandèmia. Diàleg social sobre SST en temps de pandèmia. La funció particular dels especialistes en SST. Bibliografia. Selecció d'eines i recursos per a respondre a la pandèmia de COVID-19.



**Recomendaciones para personas con Enfermedad Pulmonar Obstructiva Crónica (EPOC) durante la epidemia de COVID-19**

## INVASSAT A LES XARXES

---

 **GVA Invassat**  
@GVainvassat

**NEW** La Conselleria de Economia Sostenible, Sectores Productivos, Comercio y Trabajo publica:

"Abrir un comercio al público en tiempos de coronavirus"

Guía de prácticas seguras ante el SARS-CoV-2

[indi.gva.es/documents/1613...](https://indi.gva.es/documents/1613...)

#Coronavid19 #coronavirus #CoVid19



**Abrir un comercio al público en tiempos de coronavirus**

Guía de prácticas seguras ante el SARS-CoV-2

 **GENERALITAT VALENCIANA**  
Conselleria de Economia Sostenible, Sectores Productivos, Comercio y Trabajo

**Recomendaciones para personas con fibrosis quística durante la epidemia de COVID-19**



## EL REBOST: ESPAI PER A UN CONFINAMENT SUPORTABLE...

"Si vols que els teus fills siguen intel·ligents, llig-los contes de fades. La imaginació és més important que el coneixement. [...] El coneixement és limitat però la imaginació circumda el món." Albert Einstein

INSTITUT  
VALENCIA  
DE CULTURACENTRE DE DOCUMENTACIÓ ESCÈNICA

[INICI](#) | [BIBLIOTECA](#) | [PERIPÈCIA](#) | [DRAMATEA](#) | [ESCENA VALENCIANA](#) | [ACTIVITATS](#) | [CONTACTE](#)



ABR. 2020 · **ACTIVITATS**

### Recomanem, 3

*"Si quieres que tus hijos sean inteligentes, léeles cuentos de hadas. La imaginación es más importante que el conocimiento.*

*... El conocimiento es limitado pero la imaginación circunda el mundo.*

Albert Einstein

*"Lo que encuentro admirable en los cuentos de hadas es que toman a los niños, en su nivel de edad y en su etapa actual y que, mediante una lectura, los llevan a una etapa de madurez superior, permitiendo con esto que ellos puedan disfrutar de la lectura."*

És un moment perfecte per a dedicar temps a la lectura compartida amb els xiquets. Ací teniu un llistat de recursos recomanats pel **Centre de Documentació Escènica de l'IVC** per a conèixer opcions de valor que podeu gaudir en línia al costat d'algunes orientacions de lectura. Fes clic en la imatge...

## I no t'oblides...

### Cronograma orientativo para un escenario optimista de desescalada

La desescalada se hará en función del control de la epidemia en cada provincia y a la velocidad que permita la situación sanitaria de esa zona, de acuerdo con criterios objetivos.



Este cronograma es orientativo y no tiene carácter exhaustivo. Las decisiones y fechas concretas sobre el efectivo levantamiento de toda limitación establecida durante el estado de alarma se determinarán a través de los correspondientes instrumentos jurídicos.

28 ABRIL 2020



[GVA Coronavirus: aplicació mòbil oficial de la Generalitat en relació al COVID-19](#)

[INVASSAT](#)

[Facebook](#)

[Twitter](#)

[LinkedIn](#)

[SlideShare](#)



#EstemAmbTu

Informa't a:  
[infocoronavirus.gva.es](http://infocoronavirus.gva.es)

xTu xMi  
#AçòPassarà

 GENERALITAT VALENCIANA | TOTS A UNA VEU