

**OBSERVATORI DE
SEGURETAT I SALUT
LABORAL DE LA
COMUNITAT VALENCIANA**

Anàlisis sectorials i específiques de danys
a la salut de les persones treballadores



Anàlisi descriptiva de malalties professionals estudiades a la província de València

2018-2021

INVASSAT

Institut Valencià de Seguretat i Salut en el Treball

2023

**OBSERVATORI DE SEGURETAT I SALUT LABORAL
DE LA COMUNITAT VALENCIANA**

Anàlisis sectorials i específiques de
danys a la salut de les persones treballadores

OS04-230101

Anàlisi descriptiva de malalties professionals estudiades a la província de València: 2018-2021

Títol: *Anàlisi descriptiva de malalties professionals estudiades a la província de València : 2018-2021.*

Autora: Eugenia López Andreu

Edició: gener de 2023

Identificador: OS04-230102

Institut Valencià de Seguretat i Salut en el Treball (INVASSAT)

C/ València, 32. 46100 Burjassot

www.invassat.gva.es



GENERALITAT
VALENCIANA

INVASSAT

Institut Valencià de
Seguretat i Salut en el Treball

Per a citar aquest document:

Institut Valencià de Seguretat i Salut en el Treball. *Anàlisi descriptiva de malalties professionals estudiades a la província de València : 2018-2021* [en línia]. Eugenia López Andreu, aut. Burjassot: INVASSAT, 2023. 28 p. [Consulta: dd.mm.aaaa]. Disponible en: xxxx (OS04-230101)

Taula de contingut

1. Introducció	3
1.1. Conceptes.....	3
1.2. Nombre de malalties professionals comunicades	4
1.3. Nombre de malalties professionals comunicades distribuïdes per grups de malalties i sexe	6
2. Anàlisi de les malalties professionals estudiades	6
2.1. Mètode.....	6
2.2. Descripció de la mostra	7
2.2.1. Nombre de malalties professionals analitzades per sector d'activitat	7
2.2.2. Caracterització segons la grandària de l'empresa	8
2.2.3. Antiguitat en el lloc de treball	9
2.2.4. Caracterització segons codi de MP	9
2.2.5. Caracterització segons codi de MP distribuïdes per grup de malaltia i sexe	12
2.2.6. Caracterització segons el tipus de lesió	13
2.2.7. Conclusió del procés	14
3. Anàlisi de les dades obtingudes sobre la gestió preventiva	14
3.1. Modalitat preventiva	15
3.2. Identificació del risc	15
3.3. Formació i informació	16
3.4. Vigilància de la salut.....	16
3.6. Investigació de danys a la salut	17
4. Conclusions.....	18
Referències legals.....	20
Referències tècniques	20
Annex. Qüestionari de recollida de dades per a les visites per raó de declaració de malaltia professional per la Secció de Medicina del Treball	22

1. Introducció

1.1. Conceptes

El concepte de malaltia professional (MP) es defineix en l'[article 157 del Reial decret legislatiu 8/2015](#), pel qual s'aprova el text refós de la Llei general de la Seguretat Social, que considera com a tal "aquella malaltia que es contrau a conseqüència del treball executat per compte d'altri en les activitats que s'especifiquen en el quadre que s'aprova mitjançant les disposicions d'aplicació i desenvolupament d'aquesta llei, i que siga provocada per l'acció dels elements o les substàncies que en aquest quadre s'indiquen per a cada malaltia professional".

Mitjançant el [Reial decret 1299/2006](#), de 10 de novembre, s'aprova el quadre de malalties professionals en el sistema de Seguretat Social i s'estableixen els criteris per a la notificació i el registre d'aquestes. Aquest reial decret és desenvolupat per l'[Ordre TAS/1/2007](#), de 2 de gener, que institueix el model del comunicat de MP i dicta les normes per a elaborar-lo i transmetre'l.

Perquè una determinada patologia siga considerada MP ha de complir, en principi, tres requisits:

1. La persona malalta ha de treballar per compte d'altri. També s'accepta la MP en els treballadors per compte propi del Règim Especial Agrari i del Règim Especial dels Treballadors de la Mar si han cotitzat per aquesta contingència, mentre que la cobertura de les contingències en el Règim Especial de Treballadors Autònoms va passar a ser obligatòria, amb caràcter general, a partir de l'1 de gener de 2019.
2. El diagnòstic ha de correspondre a una de les malalties incloses en l'[annex I del Reial decret 1299/2006](#) en relació amb l'activitat que realitza.
3. L'exposició ha de referir-se a alguna de les substàncies que s'indiquen per a cada malaltia en aquest quadre i en les activitats indicades en aquest.

En aquest sentit, l'[annex I del Reial decret 1299/2006](#) divideix les malalties en sis grups diferents en funció de la causa que les pot provocar:

- grup 1: malalties professionals causades per **agents químics**;
- grup 2: malalties professionals causades per **agents físics**;
- grup 3: malalties professionals causades per **agents biològics**;
- grup 4: malalties professionals **causades per inhalació** de substàncies i agents no compresos en altres apartats;
- grup 5: malalties professionals de la **pell** causades per substàncies i agents no compresos en algun dels altres apartats;

- grup 6: malalties professionals causades per **agents carcinogènics**.

D'altra banda, la [Llei general de la Seguretat Social](#) (LGSS) recull el concepte de les malalties relacionades amb el treball, que són les patologies concretes amb motiu de la realització del treball, no incloses en el quadre de MP. Aquestes patologies poden tindre la consideració d'accident de treball, sempre que s'establisca un nexa causal d'exposició laboral ([art. 156 LGSS](#)): tindran la "consideració d'accidents de treball [...] les malalties [...] que contraga el treballador amb motiu de la realització del seu treball, sempre que es prove que la malaltia va tindre com a causa exclusiva l'execució d'aquest". S'inclouen també com a malalties relacionades amb el treball les malalties o els defectes patits amb anterioritat pel treballador, que s'agreguen a conseqüència de la lesió constitutiva de l'accident i les conseqüències de l'accident que resulten modificades, en la seua naturalesa, duració, gravetat o terminació, per malalties intercurrents que constituïsquen complicacions derivades del procés patològic determinat per l'accident mateix o que tinguen l'origen en afeccions adquirides en el nou mitjà en què s'haja situat el pacient per a la curació.

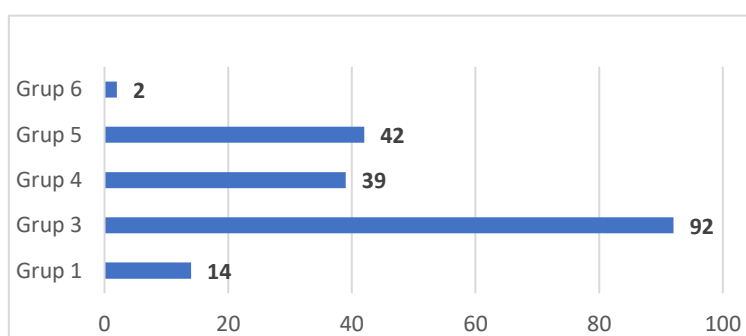
1.2. Nombre de malalties professionals comunicades

En l'interval comprés entre gener de 2018 i desembre de 2021, a la província de València, es van comunicar un total de 7.420 malalties professionals. Segons les estadístiques recollides, més del 90 % (6.782) de totes aquestes malalties professionals comunicades van estar produïdes per agents físics del grup 2, i, d'aquestes, el 90 % van afectar l'aparell locomotor.

Per a l'elaboració d'aquest informe s'han exclòs aquelles malalties professionals comunicades assenyalades com del grup 2 l'origen de les quals siga musculoesquelètic, ja que no s'han inclòs en el procediment d'estudi.

En els gràfics següents apareixen reflectits el nombre total de comunicats desglossats per períodes anuals (no hi apareixen representats els del grup 2).

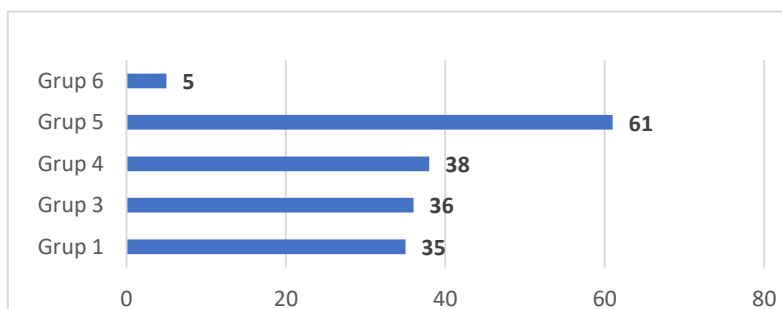
Des de gener a desembre de 2018 (Institut Valencià de Seguretat i Salut en el Treball, 2019), el nombre de comunicats totals de MP va ser de 1.843. Exceptuant les 1.654 declarades del grup 2 (89,7 %), la resta es distribueixen de la manera



Gràfic 1. Distribució de les MP comunicades en 2018 per grups (Institut Valencià de Seguretat i Salut en el Treball, 2019).

següent: grup 1 = 14 (0,8 %); grup 3 = 92 (5 %); grup 4 = 39 (2,1 %); grup 5 = 42 (2,3 %); grup 6 = 2 (0,1 %).

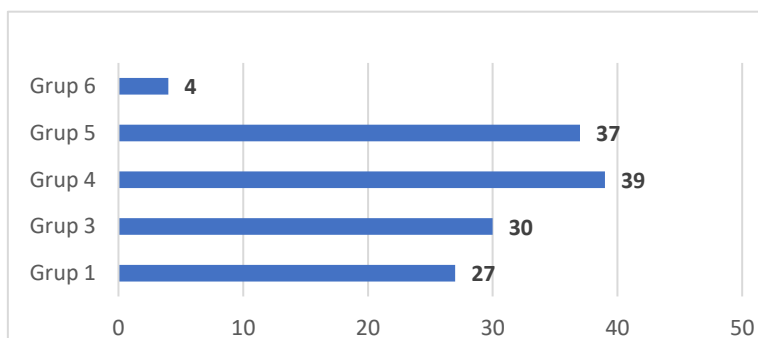
Des de gener a desembre de 2019 (Institut Valencià de Seguretat i Salut en el Treball, 2020), el nombre de comunicats totals va ser de 2.112. Exceptuant-ne les 1.937 MP declarades del grup 2 (91,7 %), la resta es distribueixen de la manera



Gràfic 2. Distribució de les MP comunicades en 2019 per grups (Institut Valencià de Seguretat i Salut en el Treball, 2020).

següent: grup 1 = 35 (1,7 %); grup 3 = 36 (1,7 %); grup 4 = 38 (1,8 %); grup 5 = 61 (2,9 %); grup 6 = 5 (0,2 %).

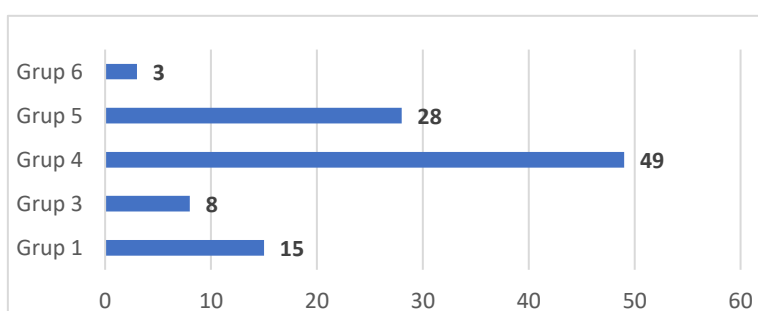
De gener a desembre de 2020 (Institut Valencià de Seguretat i Salut en el Treball, 2021), el nombre de comunicats totals de MP va ser de 1.619. Exceptuant-ne les 1.540 MP declarades del grup 2 (91,87 %), la resta es distribueixen de la manera



Gràfic 3. Distribució de les MP comunicades en 2020 per grups (Institut Valencià de Seguretat i Salut en el Treball, 2021).

següent: grup 1 = 27 (1,6 %); grup 3 = 30 (1,8 %); grup 4 = 39 (2,3 %); grup 5 = 37 (2,2 %); grup 6 = 4 (0,2 %).

De gener a desembre de 2021 (Institut Valencià de Seguretat i Salut en el Treball, 2022), el nombre de comunicats totals va ser de 1.754. Exceptuant-ne les 1.651 MP declarades del grup 2 (94,1 %), la resta es distribueixen de la manera



Gràfic 4. Distribució de les MP comunicades en 2021 per grups (Institut Valencià de Seguretat i Salut en el Treball, 2022).

següent: grup 1 = 15 (0,9 %); grup 3 = 8 (0,8 %); grup 4 = 49 (2,8 %); grup 5 = 28 (1,6 %); grup 6 = 3 (0,2 %).

1.3. Nombre de malalties professionals comunicades distribuïdes per grups de malalties i sexe

En la següent taula es presenten els comunicats totals a la província de València disgregats segons el sexe i distribuïts segons el grup de MP, incloses, en aquest cas, les malalties comunicades del grup 2.

Taula 1. Distribució anual de malalties comunicades segons grup de MP i sexe. Casos comunicats.



GRUP	2018		2019		2020		2021		TOTAL	
	H	D	H	D	H	D	H	D	H	D
1	11	3	19	16	17	10	10	5	57 (62,6 %)	34 (37,4 %)
2	686	968	827	1110	663	877	693	958	2869 (42,3 %)	3913 (57,7 %)
3	23	69	13	23	8	22	5	3	49 (29,5 %)	117 (70,5 %)
4	35	4	25	13	31	8	44	5	135 (81,8 %)	30 (18,2 %)
5	16	26	25	36	15	22	16	12	72 (42,8 %)	96 (57,2 %)
6	2	-	5	-	4	-	3	-	14 (100 %)	-

Com pot observar-se en la taula 1 en referència a les malalties professionals comunicades en el període de 2018 a 2021 segregades per sexe, el major percentatge de patologies declarades dins de les corresponents al grup 2, causades per **agents físics**, correspon a dones (57,7 %), així com aquelles causades per **agents biològics** del grup 3 (70 %) i les malalties professionals de la **pell** del grup 5 (57 %). D'altra banda, respecte a les malalties causades per **agents químics** del grup 1, el percentatge més gran de casos es dona entre els homes (62,5 %), així com aquelles **malalties professionals causades per inhalació** de substàncies i agents del grup 4, en les quals també predomina el percentatge d'homes (81,8 %). Finalment, cal destacar que, en relació amb les malalties del grup 6 causades per **agents carcinogènics**, tots els casos declarats en el període d'estudi s'han produït en homes, no s'ha comunicat cap cas de càncer professional entre dones.

2. Anàlisi de les malalties professionals estudiades

2.1. Mètode

Aquest informe pretén elaborar una anàlisi descriptiva de les malalties professionals notificades a [CEPROSS](#) a la província de València, que han sigut investigades per personal tècnic sanitari del Servei Territorial de València de l'Institut Valencià de Salut i Seguretat en el Treball (INVASSAT), al llarg del període comprés entre els anys 2018 i 2021.

El procediment comença una vegada que es revisen, amb una periodicitat setmanal, les malalties notificades al sistema de comunicació de malalties professionals de la Seguretat Social (CEPROSS) i se seleccionen totes aquelles malalties professionals que el personal tècnic sanitari considera convenient, excloses aquelles malalties professionals comunicades assenyalades com del grup 2 l'origen de les quals siga musculoesquelètic. Posteriorment, s'obri expedient i s'assigna a cada una d'aquestes una codificació.

7

Una vegada obert l'expedient, s'estableix contacte amb l'empresa i es concerta una visita a aquesta. Els objectius fonamentals d'aquesta visita són:

- analitzar la gestió preventiva realitzada per l'empresa;
- analitzar i estudiar les causes i els factors determinants de les malalties professionals declarades;
- abordar l'estudi preventiu de les malalties professionals i determinar les mesures preventives que s'hagen d'abordar, perquè aquestes no tornen a produir-se.

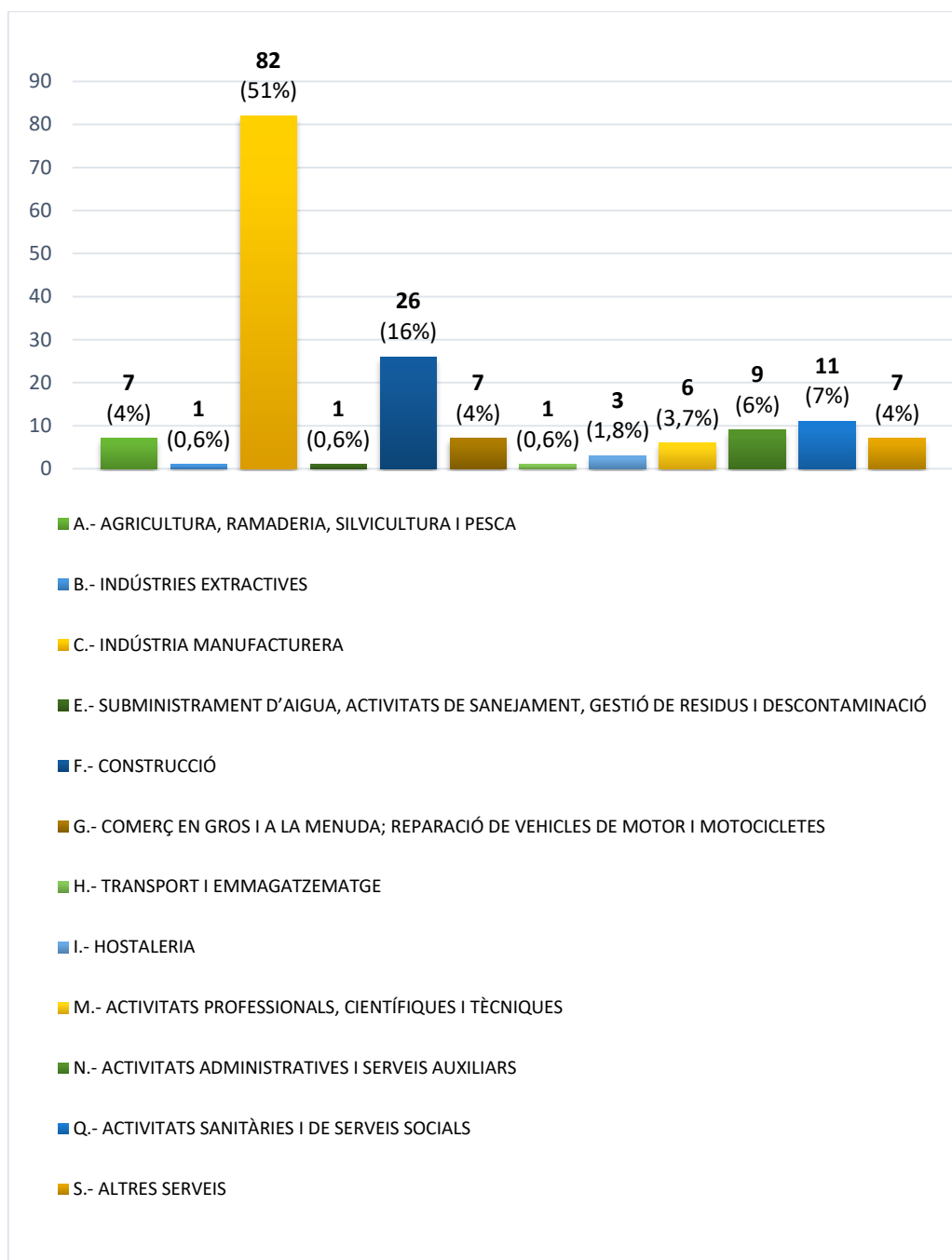
Per a la realització d'aquestes visites, es disposa d'un qüestionari de recollida de dades que es reproduïx en l'[annex](#) i que serveix de base per a l'elaboració d'aquest document.

2.2. Descripció de la mostra

2.2.1. Nombre de malalties professionals analitzades per sector d'activitat

En primer lloc, es mostra el nombre d'empreses visitades en el període 2018 a 2021 que van entrar en l'estudi perquè complien els requisits anteriorment esmentats, distribuïdes per sector d'activitat. El total de casos analitzats va ser de 161, distribuïts per sector d'activitat de la manera descrita segons el gràfic 5.

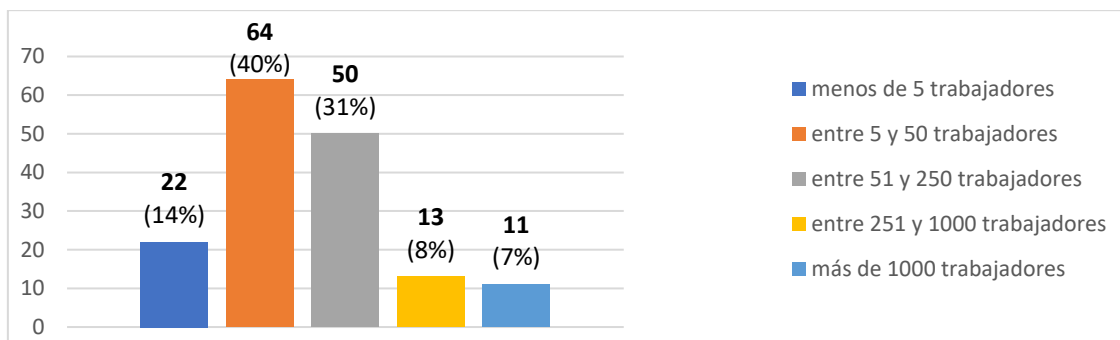
De la distribució obtinguda, i en concordança amb les dades reflectides en el treball *Estudio epidemiológico de las enfermedades profesionales en España (1990-2014)* (Espanya. Ministerio de Sanidad, Servicios Sociales e Igualdad, 2017), tal com s'observa en el gràfic 5, es destaca que la majoria dels casos analitzats (51 %) s'han concentrat en el sector industrial i, en menys mesura, en el sector de la construcció i el sector serveis.



Gràfic 5. Distribució de la mostra d'empreses analitzades per activitat econòmica, desagregada per lletres (segons secció CNAE 2009).

2.2.2. Caracterització segons la grandària de l'empresa

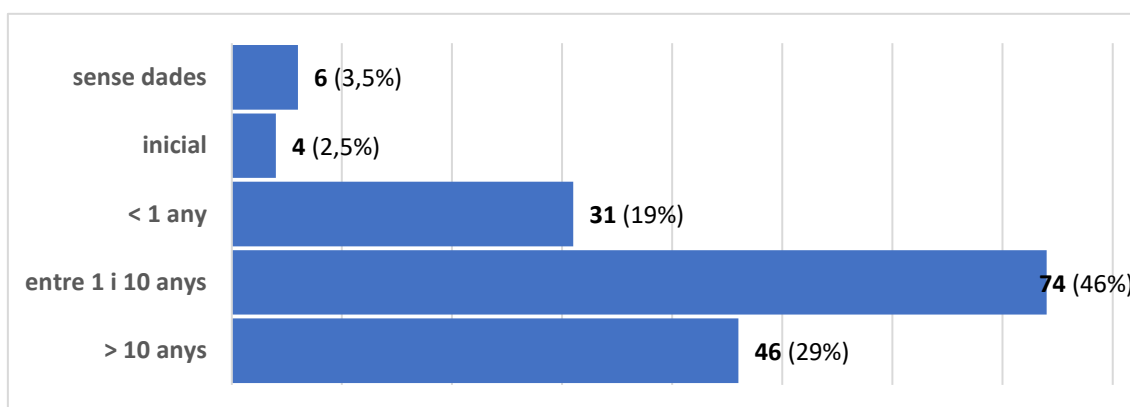
Un altre paràmetre rellevant és la grandària, en relació amb la plantilla, de l'empresa a la qual pertany la persona treballadora. Segons es reflecteix en el gràfic 6, els resultats de l'estudi realitzat posen de manifest que més del 80 % de les malalties professionals comunicades que s'han inclòs en aquest estudi s'han declarat en empreses amb una plantilla de fins a 250 treballadors, incloses en aquest grup les entitats amb una plantilla inferior a 5 treballadors (14 %).



Gràfic 6. Distribució de la mostra segons plantilla.

2.2.3. Antiguitat en el lloc de treball

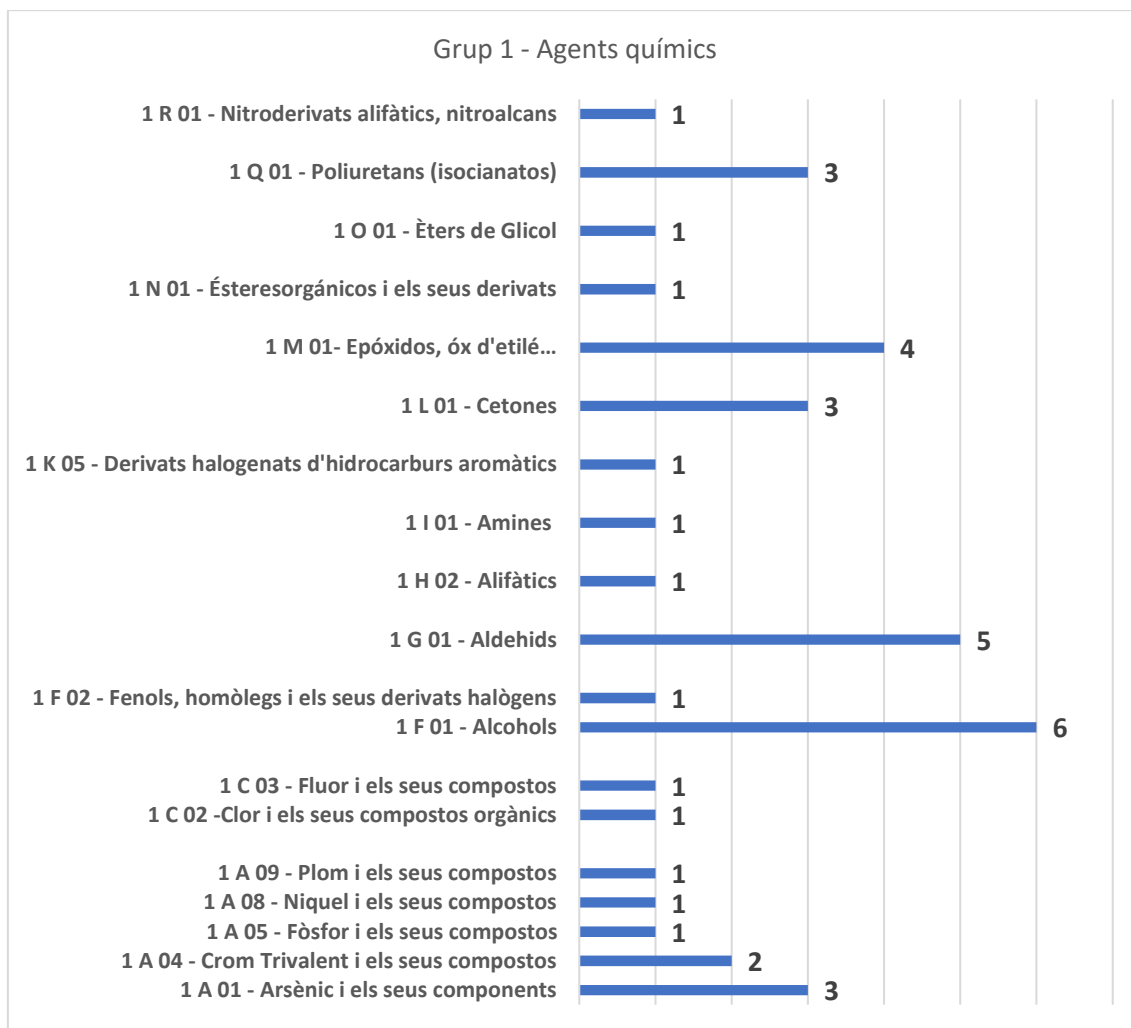
Una altra de les variables d'interès és conèixer el nombre de malalties professionals declarades segons l'antiguitat en el lloc de treball. En el gràfic següent es reflecteix la distribució del total de casos comunicats que s'han estudiat, segons el temps que fa que ocupen el seu lloc de treball en l'empresa. Tal com s'observa en relació amb l'antiguitat en el lloc de treball, en més del 75 % de les malalties professionals comunicades que s'han estudiat, el personal ocupava aquest lloc en l'empresa des de feia més d'un any. D'altra banda, en un 2,5 % dels casos, el diagnòstic de sospita de malaltia professional es va produir després de la realització de la vigilància de la salut inicial.



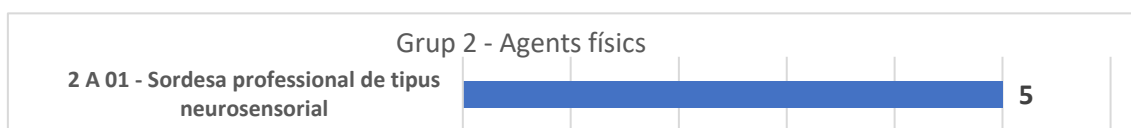
Gràfic 7. Antiguitat en el lloc.

2.2.4. Caracterització segons codi de MP

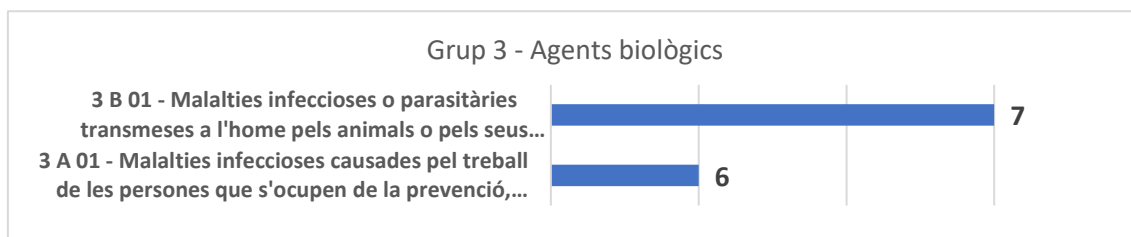
Es fa a continuació una anàlisi dels agents materials que han sigut codificats com a origen de les malalties professionals estudiades (exceptuant-ne els casos musculoesquelètics del grup 2). Els codis d'agents materials identificats en els expedients d'investigació analitzats es presenten a continuació:



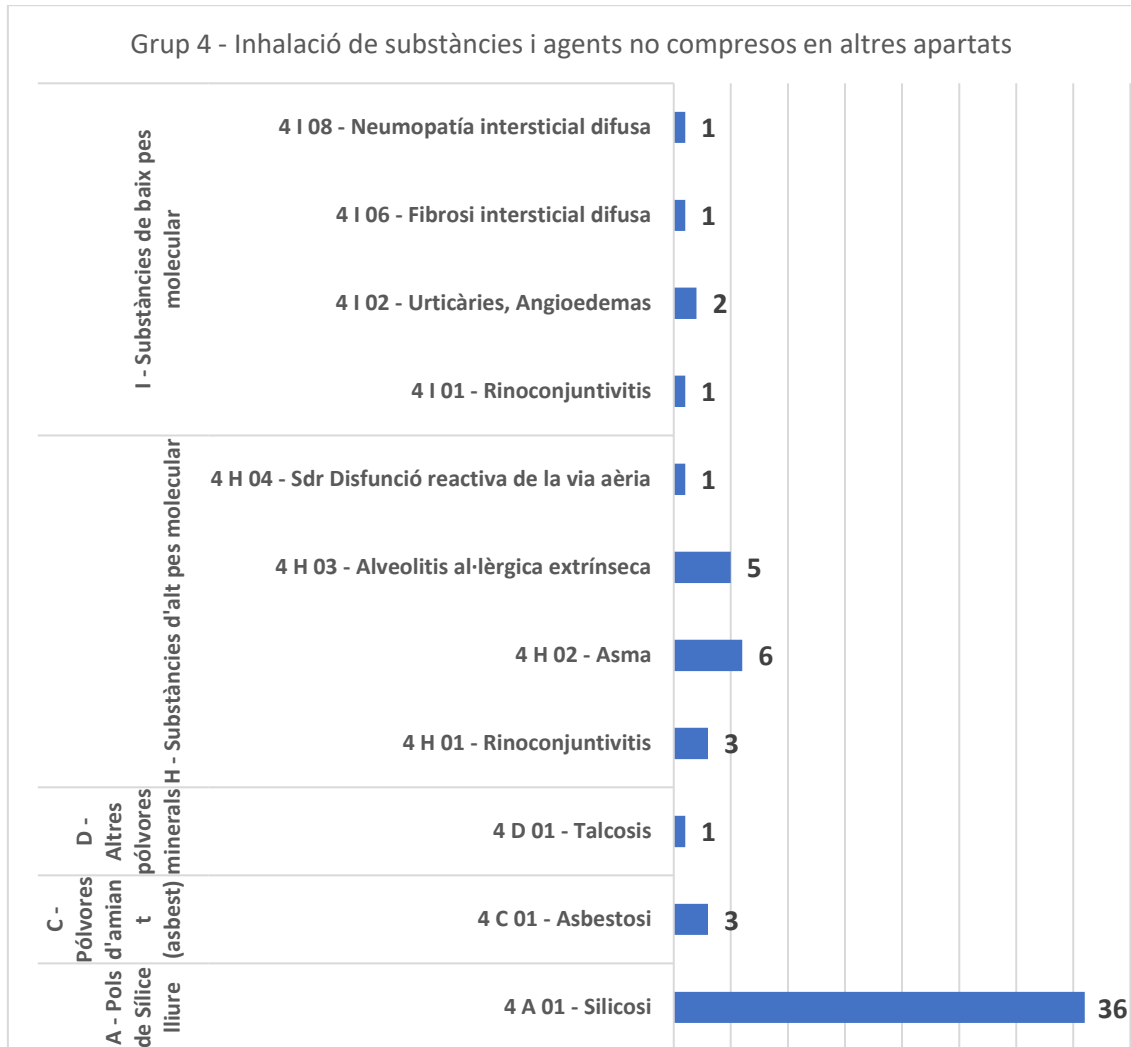
Gràfic 8. Agents materials del grup 1.



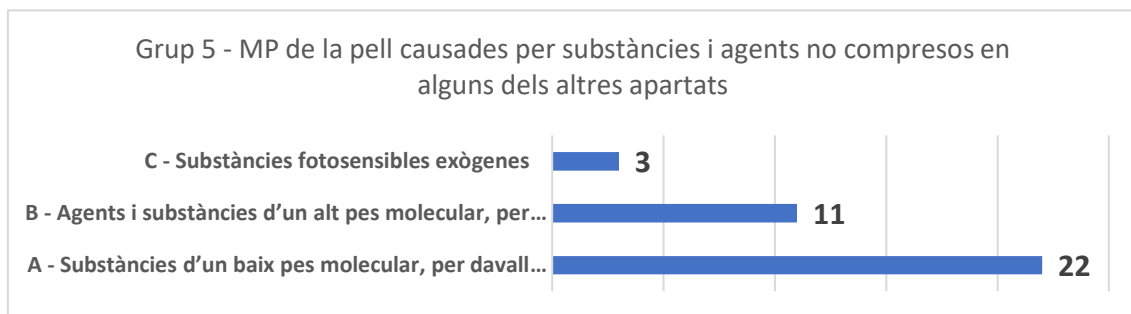
Gràfic 9. Agents materials del grup 2 (excepte origen musculoesquelètic).



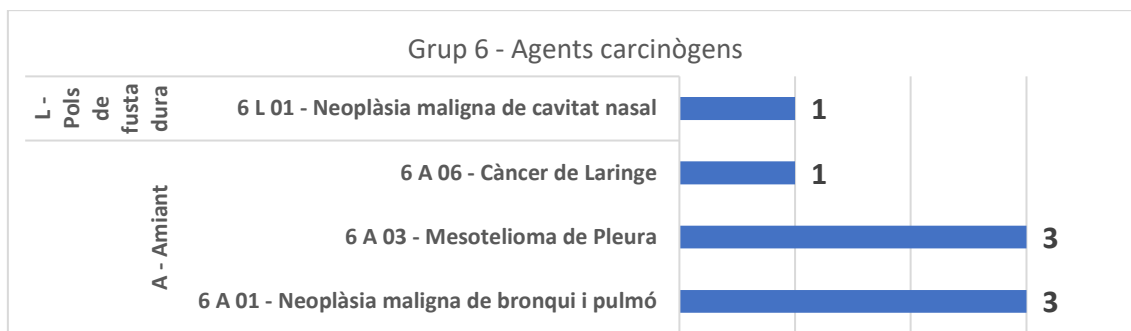
Gràfic 10. Agents materials del grup 3.



Gràfic 11. Agents materials del grup 4.



Gràfic 12. Agents materials del grup 5.



Gràfic 13. Agents materials del grup 6.

2.2.5. Caracterització segons codi de MP distribuïdes per grup de malaltia i sexe

Respecte a les malalties professionals estudiades en el període de 2018 a 2021, en la taula 2 es mostren els casos analitzats distribuïts segons el grup de MP i el sexe, amb un predomini del sexe masculí per a les malalties incloses en el grup 1, produïdes per agents químics (79 %); el grup 4, causades per inhalació de substàncies i agents (90,15 %); i el grup 6, produïdes per agents carcinogènics (100 %). En aquest últim grup, tots els casos declarats en el període a estudi s'han produït en homes, no s'ha estudiat cap cas de càncer professional entre les dones. El predomini del sexe femení es dona entre les malalties del grup 3, produïdes per agents biològics (71,5 %).

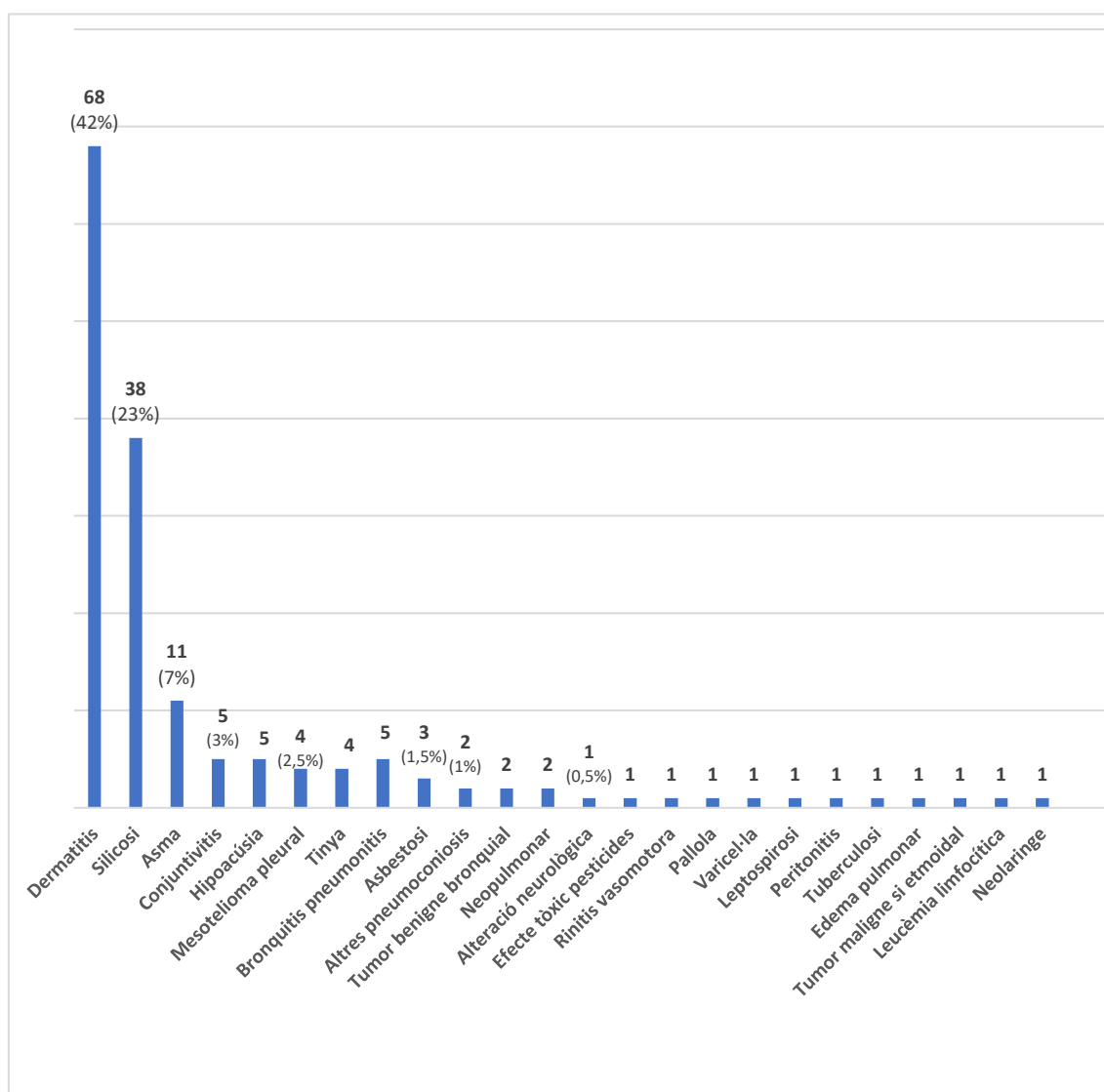
Taula 2. Distribució segons grup de MP i sexe.

GRUP	2018		2019		2020		2021		TOTAL	
	H	D	H	D	H	D	H	D	H	D
1	9	1	8	3	6	1	7	3	30 (79 %)	8 (21 %)
2	5	-	-	-	-	-	-	-	5 (100 %)	-
3	1	4	2	6	-	-	1	-	4 (28,5 %)	10 (71,5 %)
4	18	2	9	-	9	1	19	3	55 (90,15 %)	6 (9,8 %)
5	4	5	5	6	2	3	7	4	18 (50 %)	18 (50 %)
6	2	-	3	-	2	-	1	-	8 (100 %)	-

Aquestes dades tenen consonància amb les que es reflecteixen en el punt 1.3, en què es descriu el nombre total de comunicats en el període de 2018 a 2021, distribuïts segons grup de MP i sexe, entre els quals són els grups 1, 4 i 6 els que presenten predomini en el sexe masculí.

2.2.6. Caracterització segons el tipus de lesió

En el gràfic 14 es mostren els diagnòstics de les diferents malalties professionals declarades que s'han estudiat. En primer lloc, hi predominen els diagnòstics de patologia dèrmica (42 %), seguits per aquelles patologies que afecten l'aparell respiratori, entre les quals destaquen la silicosi (23 %), l'asma (6,8 %) i la bronquitis/pneumonitis (3,10 %), entre altres. En relació amb els processos infecciosos, 4 (2,48 %) dels casos de conjuntivitis notificats corresponen a un brot declarat en un centre sociosanitari pel contacte amb una resident afectada, així com 4 casos de tinya diagnosticats (2,48 %), que corresponen a un brot en un centre veterinari originat pel contacte amb un animal malalt. En referència a les patologies d'origen neoplàsic destaca la comunicació de 4 diagnòstics de mesotelioma pleural, 2 neoplàsies pulmonars, 1 tumor maligne de si etmoidal, 1 leucèmia limfocítica i 1 neoplàsia de laringe.

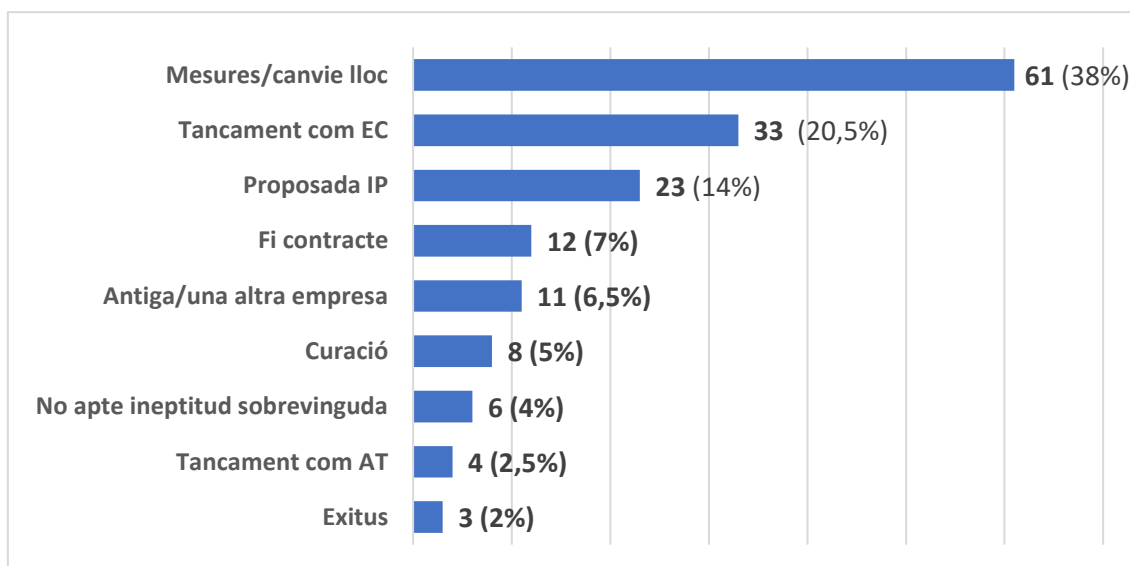


Gràfic 14. Tipus de lesió.

2.2.7. Conclusió del procés

En el gràfic 15, es mostra com han conclòs els processos en cada una de les diferents malalties professionals declarades que s'han estudiat. En primer lloc, hi destaquen els casos en què la malaltia s'ha tancat com d'origen professional (38 %), després de la qual cosa l'empresa ha promogut l'adopció de diverses mesures preventives addicionals a les ja establides o ha recalcat la importància d'implantar-les correctament, en cas de no observar-ne un ús adequat. També s'inclouen en aquest grup aquells casos en què s'ha dut a terme un canvi de lloc de treball, per a eliminar el risc d'exposició al material responsable del dany.

En un 20 % dels casos estudiats, el procés s'ha tancat com una contingència comuna, amb la qual cosa es descartava un origen laboral d'aquest. Per contra, un 4 % de les patologies van originar un *no apte per ineptitud sobrevinguda* per al lloc, i en un 14 % dels casos es va realitzar una proposta d'*incapacitat permanent*, amb la defunció de la persona en tres dels casos estudiats.



Gràfic 15. Conclusió dels processos.

3. Anàlisi de les dades obtingudes sobre la gestió preventiva

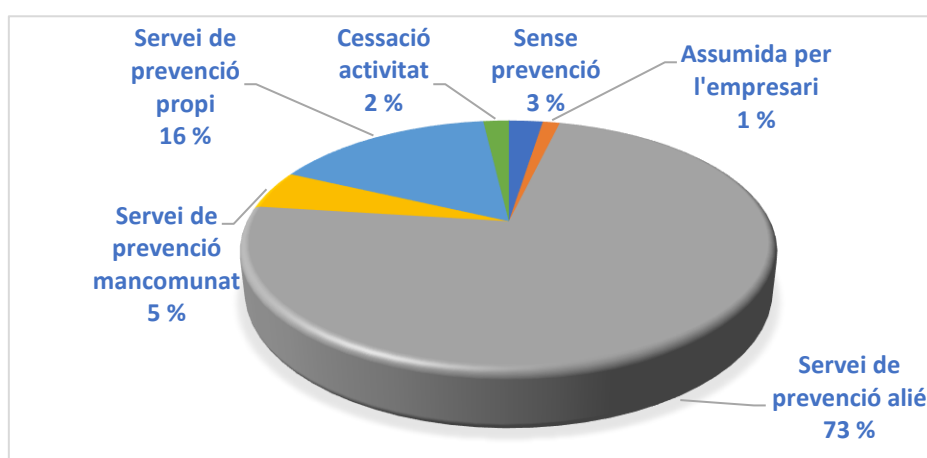
L'equip tècnic sanitari del CT de l'INVASSAT va estudiar un total de 161 processos durant el període comprés entre gener de 2018 i desembre de 2020. En cada un es va omplir un qüestionari de dades tècniques en relació amb el sistema de gestió de la prevenció de cada una de les empreses, que es mostra en l'[annex](#) d'aquest informe.

A continuació, s'analitzen les dades recopilades en aquests qüestionaris.

3.1. Modalitat preventiva

En referència al tipus de modalitat preventiva adoptada, en el gràfic 16 es presenten les diferents modalitats implantades en les empreses a les quals pertanyen les persones treballadores afectades. La major part d'aquestes tenia implantada alguna modalitat preventiva: la majoritària era l'opció de servei de prevenció alié (73 %), seguida pel servei de prevenció propi/mancomunat (21 %), mentre que un xicotet percentatge d'empreses no disposaven de modalitat preventiva (3 %), o no es va poder constatar (en un 2 % dels casos investigats, l'empresa havia cessat la seua activitat).

15

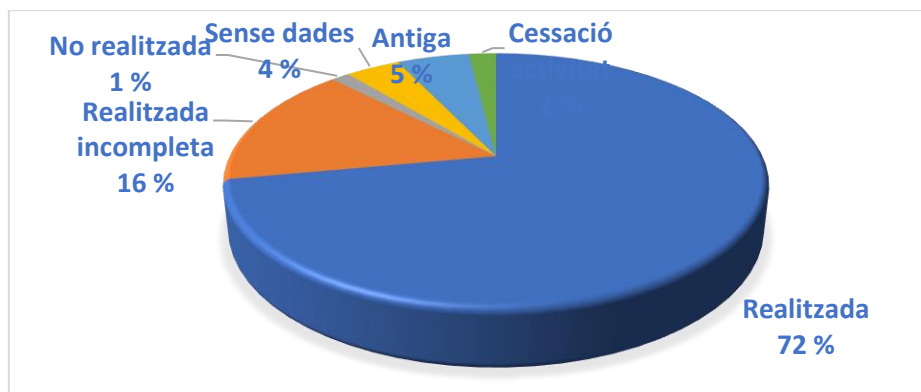


Gràfic 16. Tipus de modalitat preventiva.

3.2. Identificació del risc

Tal com s'observa en el gràfic 17, en 8 de cada 10 de les malalties professionals investigades s'havia dut a terme l'avaluació de riscos; no obstant això, el 16 % de les empreses que havien identificat el risc responsable de l'aparició del quadre en el lloc de treball, no havien completat l'avaluació específica d'aquest.

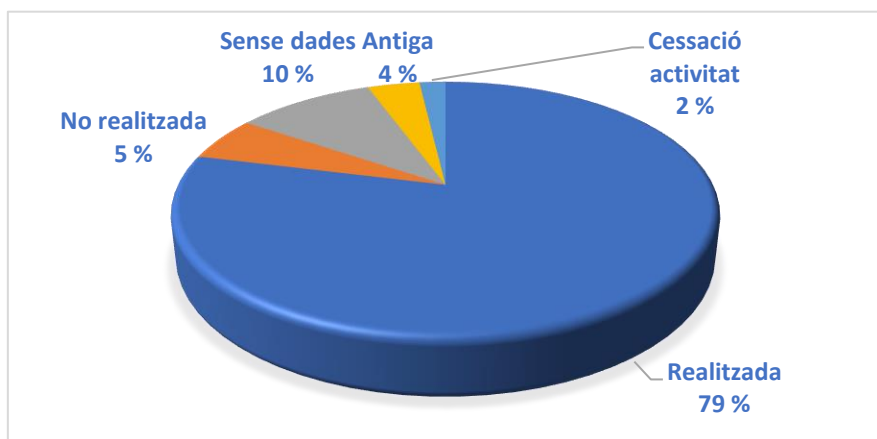
Del total de les empreses estudiades, no es va obtenir informació sobre l'existència d'avaluació del risc origen del quadre en 11 dels casos estudiats, bé perquè el material causant del dany no era present en l'empresa actual, ja que la patologia va tindre el seu origen en una entitat anterior (5 %), o bé perquè l'empresa on va realitzar la seua activitat el personal afectat havia cessat la seua activitat: empresa ja extingida (2 %).



Gràfic 17. Avaluació del risc.

3.3. Formació i informació

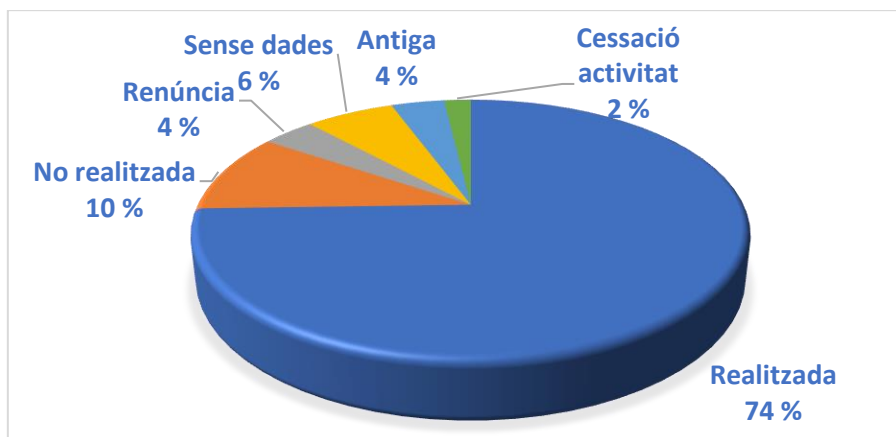
En referència a la formació i informació impartides per les empreses estudiades, com pot observar-se en el gràfic 18, quasi el 80 % de les empreses incloses en aquest document van facilitar informació als seus treballadors sobre els riscos dels seus llocs de treball i les mesures preventives que havien d'adoptar-se, així com formació general sobre aquests, tal com estableixen els [articles 18 i 19 de la Llei 31/1995](#), de prevenció de riscos laborals.



Gràfic 18. Formació i informació.

3.4. Vigilància de la salut

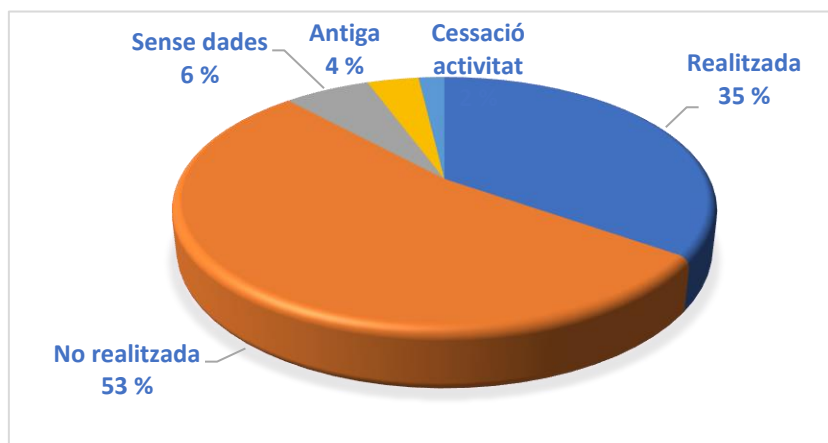
Respecte a les obligacions de l'empresari establides en l'[article 22 de la Llei 31/1995](#), de prevenció de riscos laborals, i tal com es mostra en el gràfic 19, s'observa que la majoria de les empreses visitades (74 %) van dur a terme la vigilància de la salut periòdica, en el 4 % dels casos van renunciar a realitzar-la i en una de cada deu empreses no es va poder constatar la realització d'aquesta vigilància.



Gràfic 19. Vigilància de la salut.

3.6. Investigació de danys a la salut

Finalment, i en relació amb la investigació dels danys a la salut (accidents de treball, malalties professionals), es pot afirmar que la majoria de les empreses disposa d'un procediment d'investigació. No obstant això, si analitzem la correcta implantació i, per tant, el grau d'aplicació d'aquest procediment d'investigació a les malalties professionals declarades, trobem, tal com es descriu en el gràfic 20, que dues de cada tres empreses no duen a terme la investigació dels danys a la salut produïts o no s'ha pogut constatar la realització d'aquesta.



Gràfic 20. Investigació de la malaltia professional.

4. Conclusions

Les principals conclusions obtingudes de l'anàlisi de les dades sobre les malalties professionals analitzades després de les visites realitzades són:

1. Quant a la seua **incidència en els diferents sectors productius** i prenent en consideració el conjunt de malalties professionals estudiades, el nombre més gran de casos declarats estudiats s'han produït dins del sector industrial (51 %), seguit pel de la construcció (16 %).
2. Respecte a l'**antiguitat en el lloc de treball** de les persones treballadores, els grups de més prevalença són, en primer lloc, les persones amb una antiguitat d'entre 1 i 10 anys en el lloc, que agrupen el 46 % de les malalties estudiades. El següent grup en importància és el que constitueixen les persones amb una antiguitat superior a 10 anys (28 %).
3. En relació amb la **grandària de l'empresa** en la qual es declara la malaltia professional, en termes globals, la pràctica totalitat dels casos declarats es produeix en empreses de menys de 250 treballadors (85 %), de les quals la meitat disposa d'una plantilla entre 5 i 50 treballadors/ores. La conclusió que podem extraure és que les empreses de 250 persones treballadores o més, malgrat que són les que donen treball a quasi el 40 % de la població treballadora, només aporten un 15 % de les malalties professionals estudiades. Això podria deure's al fet que la majoria d'aquestes ha de disposar per llei d'un servei de prevenció propi, amb la qual cosa es duria a terme un millor control en la reducció dels riscos, a més de ser aquestes grans empreses les que introdueixen amb més freqüència canvis tecnològics i organitzatius que comporten, en conseqüència, una reducció dels riscos als quals estan exposats les persones treballadores (Espanya. Ministerio de Sanidad, Servicios Sociales e Igualdad, 2017).
4. Respecte a les malalties professionals estudiades en el període de 2018 a 2021 amb referència al **sexe**, s'observa un predomini del sexe masculí per a les malalties produïdes per agents químics (79 %), les causades per inhalació de substàncies i agents (90,15 %) i les produïdes per agents carcinogènics (100 %). En aquest últim grup, tots els casos declarats en el període a estudi s'han produït en homes, no s'ha estudiat cap cas de càncer professional entre les dones. El predomini del sexe femení es dona entre les malalties del grup 3, produïdes per agents biològics (71,5 %).
5. Finalment, cal destacar que dels resultats observats en aquest estudi es desprén que el perfil de les malalties professionals analitzades és molt coherent amb el total de les malalties professionals declarades a CEPROSS en els anys descrits.

En relació amb la gestió preventiva de les empreses:

1. Respecte a la **modalitat preventiva** majoritària triada per les empreses analitzades, la majoria (73 %) té concertada aquesta gestió amb un servei de prevenció alié.
2. En relació amb la **identificació i l'avaluació dels riscos del lloc** en les empreses estudiades, més del 85 % de les empreses visitades havia identificat el risc responsable de l'aparició del dany en el lloc de treball, malgrat que un 16 % de les empreses no havia completat l'avaluació específica d'aquest.
3. Respecte a la **formació i informació** impartides a les persones treballadores afectades, en el 79 % dels casos estudiats el personal havia rebut informació sobre els riscos presents en els seus llocs de treball i les mesures preventives que havien d'adoptar-se, així com formació general sobre aquests; no ha pogut constatar-se la realització d'aquesta formació i informació en la resta de les empreses visitades.
4. En relació amb la **vigilància de la salut**, s'observa que la majoria de les empreses visitades (74 %) havia dut a terme la vigilància de la salut periòdica de la seua plantilla, mentre que en el 4 % dels casos estudiats es va renunciar a fer-ho i en la resta de les malalties estudiades no s'ha pogut constatar aquesta vigilància.
5. En referència a la **investigació dels casos** de malaltia professional duta a terme per les empreses analitzades, dues de cada tres no efectuen la investigació dels danys a la salut produïts, o no s'ha pogut constatar la realització d'aquesta investigació.
6. Cal assenyalar que, dins dels casos analitzats, hi ha un grup de patologies, entre les quals hi ha els quadres de fibrosi pulmonar o les malalties neoplàsiques, que han sigut diagnosticades anys després d'haver finalitzat l'activitat del personal en l'empresa on va estar exposat al material responsable del dany. En aquesta mena de processos, la relació causal es complica pel llarg període de latència que transcorre entre l'exposició inicial al risc i els símptomes detectables de la malaltia, per la qual cosa l'anàlisi de la gestió preventiva resulta ser especialment complex.

De les conclusions obtingudes en aquest estudi es desprén que resulta necessari conèixer l'impacte i la distribució de les malalties d'origen laboral per a planificar adequadament les estratègies preventives i assistencials destinades a la població treballadora i millorar el desenvolupament de la gestió preventiva sobre els riscos.

Referències legals

Espanya. Llei 31/1995, de 8 de novembre, de prevenció de riscos laborals. *Boletín Oficial del Estado*.

10.11.1995, núm. 269. Recuperat el 27 de desembre de 2022 de

<https://www.boe.es/eli/es/l/1995/11/08/31/con>

Espanya. Reial decret legislatiu 8/2015, de 30 d'octubre, pel qual s'aprova el text refós de la Llei general

de la Seguretat Social. *Boletín Oficial del Estado*. 31.10.2015, núm. 261. Recuperat el 27 de

desembre de 2022 de <https://www.boe.es/eli/es/rdlg/2015/10/30/8/con>

Espanya. Ministerio de Trabajo y Asuntos Sociales. Ordre TAS/1/2007, de 2 de gener, per la qual

s'estableix el model de comunicat de malaltia professional, es dicten normes per a la seua

elaboració i transmissió i es crea el corresponent fitxer de dades personals. *Boletín Oficial del*

Estado. 04.01.2007, núm. 4. Recuperat el 27 de desembre de 2022 de

<https://www.boe.es/eli/es/o/2007/01/02/tas1>

Espanya. Ministerio de Trabajo y Asuntos Sociales. Reial decret 1299/2006, de 10 de novembre, pel qual

s'aprova el quadre de malalties professionals en el sistema de la Seguretat Social i s'estableixen

críteris per a la seua notificació i registre. *Boletín Oficial del Estado*. 19.12.2016, núm. 302.

Recuperat el 27 de desembre de 2022 de <https://www.boe.es/eli/es/rd/2006/11/10/1299/con>

Espanya. Ministerio de Trabajo y Asuntos Sociales. Reial decret 39/1997, de 17 de gener, pel qual

s'aprova el Reglament dels serveis de prevenció. *Boletín Oficial del Estado*. 31.03.1997, núm. 27.

Recuperat el 27 de desembre de 2022 de <https://www.boe.es/eli/es/rd/1997/01/17/39/con>

Referències tècniques

Espanya. Ministerio de Sanidad, Servicios Sociales e Igualdad. (2017). *Estudio epidemiológico de las*

enfermedades profesionales en España. Madrid: Ministerio de Sanidad, Servicios Sociales e

Igualdad. Consultat el 27 / diciembre / 2022, a

<https://www.sanidad.gob.es/ciudadanos/saludAmbLaboral/docs/EEPPEspana.pdf>

Institut Valencià de Seguretat i Salut en el Treball. (2019). *Estadísticas de enfermedades profesionales en*

la Comunitat Valenciana : enero 2018 - diciembre 2018. Burjassot: INVASSAT. Consultat el 28 /

diciembre / 2022, a

<https://invassat.gva.es/documents/161660384/165561143/12.Estad%C3%ADstica+de+enferm>

edades+profesionales.+Enero+2018-Diciembre+2018.pdf/95f4f2af-9ca0-48c6-88b5-6d1595a17172?t=1556283791603

Institut Valencià de Seguretat i Salut en el Treball. (2020). *Estadísticas de enfermedades profesionales en la Comunitat Valenciana : enero 2019 - diciembre 2019*. Burjassot: INVASSAT. Consultat el 28 / diciembre / 2022, a

<https://invassat.gva.es/documentos/161660384/167383795/12.+Estad%C3%ADstica+de+enfermedades+profesionales.+Enero+2019-Diciembre+2019.pdf/112db1f1-573f-4a6b-8eb1-a4a0d8f64af9?t=1596045918643>

Institut Valencià de Seguretat i Salut en el Treball. (2021). *Estadísticas de enfermedades profesionales en la Comunitat Valenciana : enero 2020 - diciembre 2020*. Burjassot: INVASSAT. Consultat el 28 / diciembre / 2022, a [https://invassat.gva.es/documentos/161660384/169758216/EE01-](https://invassat.gva.es/documentos/161660384/169758216/EE01-210202+Estad%C3%ADstica+de+enfermedades+profesionales.+Enero+2020-Diciembre+2020.pdf/c162fa2a-9290-4216-98a3-ad93ef79a65f?t=1612963509416)

[210202+Estad%C3%ADstica+de+enfermedades+profesionales.+Enero+2020-Diciembre+2020.pdf/c162fa2a-9290-4216-98a3-ad93ef79a65f?t=1612963509416](https://invassat.gva.es/documentos/161660384/169758216/EE01-210202+Estad%C3%ADstica+de+enfermedades+profesionales.+Enero+2020-Diciembre+2020.pdf/c162fa2a-9290-4216-98a3-ad93ef79a65f?t=1612963509416)

Institut Valencià de Seguretat i Salut en el Treball. (2022). *Estadísticas de enfermedades profesionales en la Comunitat Valenciana : enero 2021 - diciembre 2021*. Burjassot: INVASSAT. Consultat el 28 / diciembre / 2022, a [https://invassat.gva.es/documentos/161660384/173121811/EE01-](https://invassat.gva.es/documentos/161660384/173121811/EE01-220202+Estad%C3%ADstica+de+enfermedades+profesionales.+Enero+2021-Diciembre+2021.pdf/4f770bbe-d20a-ddd4-a71b-27cefc33fa07?t=1645795436668)

[220202+Estad%C3%ADstica+de+enfermedades+profesionales.+Enero+2021-Diciembre+2021.pdf/4f770bbe-d20a-ddd4-a71b-27cefc33fa07?t=1645795436668](https://invassat.gva.es/documentos/161660384/173121811/EE01-220202+Estad%C3%ADstica+de+enfermedades+profesionales.+Enero+2021-Diciembre+2021.pdf/4f770bbe-d20a-ddd4-a71b-27cefc33fa07?t=1645795436668)

Instituto Nacional de Seguridad y Salud en el Trabajo (España). (2021). *Directrices para la decisión clínica en enfermedades profesionales*. Consultat el 27 / diciembre / 2022, a INSSST - Instituto Nacional de Seguridad y Salud en el Trabajo: <https://www.insst.es/ddc-directrices-para-la-decision-clinica>

Instituto Nacional de Seguridad y Salud en el Trabajo (España). (2022). *Procedimiento de investigación de casos de enfermedades profesionales*. Madrid: INSSST. Consultat el 27 / diciembre / 2022, a <https://www.insst.es/documentos/94886/2927460/Procedimiento+de+investigacion+de+casos+de+EP+2022.pdf/4efff37f-248f-ed02-61a7-c2744dcb8d62?version=1.0&t=1649777585252>

Annex. Qüestionari de recollida de dades per a les visites per raó de declaració de malaltia professional per la Secció de Medicina del Treball

EMPRESA:
PERSONA TREBALLADORA:
NÚMERO EXPEDIENT INTERN:
NÚMERO EXPEDIENT COMUNICAT MP:
MÚTUA:

DADES AUXILIARS

- PERSONAL TÈCNIC QUE EFECTUA LA VISITA:
- DATES DE LES VISITES:
- PERSONES ENTREVISTADES I CÀRRECS:

1. DADES DEL COMUNICAT

a. DADES DE LA PERSONA TREBALLADORA

- NISS:
- IPF:
- Cognoms/Nom:
- Edat:
- Sexe:
- Nacionalitat:
- Tipus contracte:
- Codi ocupació:
- Antiguitat en l'empresa:
- Antecedents laborals:

Empresa	Lloc treball	Riscos	Mesos

b. DADES DE L'EMPRESA

- Raó social:
- CIF:
- NISS:
- Domicili centre treball:
- Localitat centre treball:
- Comarca centre treball:
- Telèfon contacte:
- Persona contacte:
- CNAE:
- Plantilla:
- ETT: SÍ - NO

1. Nom ETT:
2. Adreça:

3. Localitat:

c. DADES MÈDIQUES

- i. Data de diagnòstic:
- ii. Baixa: SÍ - NO. Data:
- iii. Alta data:
- iv. Duració probable IT:
- v. CIE-10:
- vi. Codi MP:

23

2. GESTIÓ PREVENTIVA (documentació)

a. PLA DE PREVENCIÓ

- i. Complet: SÍ - NO
- ii. Incomplet:
 - 1. Estructura de l'empresa:
 - 2. Responsabilitats:
 - 3. Funcions:
 - 4. Procediments:
 - 5. Processos:
 - 6. Recursos:
 - 7. Compromís adreça:
- iii. No realitzat

b. ORGANITZACIÓ PREVENTIVA

- i. Assumpció personal
- ii. Treballadors designats
- iii. SPP
- iv. SPM
- v. SPA nom
- vi. Cap
- vii. Auditoria:
 - 1. Pertoca:
 - a. Per disposar d'SPP o SPM
 - b. Petició autoritat laboral
 - i. Realitzada
 - 1. Data
 - 2. Entitat
 - 3. Adequada
 - 4. No adequada
 - ii. No realitzada
 - 2. No pertoca

c. COORDINACIÓ D'ACTIVITATS EMPRESARIALS

- i. Empresa:
 - 1. Titular:
 - 2. Principal:
 - 3. Contractista:
- ii. Procediment de coordinació: SÍ - NO
- iii. Documentació
 - 1. Completa
 - 2. Incompleta

d. IDENTIFICACIÓ DE RISCOS

	Realitzada completa	Realitzada incompleta	No realitzada
Seguretat en el treball			
Higiene industrial			
Ergonomia			
Psicosociologia aplicada			

e. AVALUACIÓ DE RISCOS

	Realitzada completa	Realitzada incompleta	No realitzada
Seguretat en el treball			
Higiene industrial			
Ergonomia			
Psicosociologia aplicada			

f. ADEQUACIÓ D'EQUIPS

- i. Realitzada
- ii. Realitzada incompleta
- iii. No realitzada
- iv. Manteniment

g. PLANIFICACIÓ DE L'ACTIVITAT PREVENTIVA

	Realitzada completa	Realitzada incompleta	No realitzada
Documentació			
Mesures preventives			
Termini			
Responsable			
Pressupost			

h. INFORMACIÓ

	Realitzada a tot el personal	Realitzada a algunes persones	Realitzada a la persona afectada	No realitzada
General				
Específica				

i. FORMACIÓ

	Realitzada a tot el personal	Realitzada a algunes persones	Realitzada a la persona afectada	No realitzada
General				
Específica				

j. PROTECCIÓ COL·LECTIVA

- i. N'hi ha
 - 1. Ventilació:
 - a. General
 - b. Extracció localitzada
 - c. Procés tancat
 - 2. Altres
- ii. No n'hi ha
- iii. No pertoca

k. EQUIPS DE PROTECCIÓ INDIVIDUAL

	Correspon		Disponible		S'utilitzen	
	Tots	Treballador	Tots	Treballador	Tots	Treballador
Cascos						
Protecció d'ulls i cara						
Protecció d'oïda						
Protecció vies respiratòries						
Guants						
Sabates i botes de seguretat						
Roba de protecció						
Jupetins salvavides						
Protecció contra caigudes						

Observacions: el lliurament està acreditat (hi ha registre)

l. PLA D'AUTOPROTECCIÓ / MESURES D'EMERGÈNCIA

- i. No realitzat
- ii. Realitzat
- iii. Realitzat i implantat

m. VIGILÀNCIA DE LA SALUT

	Realitzada completa		Realitzada incompleta		No realitzada
	Tots	Afectat	Tots	Afectat	
Prèvia					
Inicial					
Periòdica					
Retorn					

Protocols aplicats:

n. TREBALLADORS ESPECIALMENT SENSIBLES

- i. Sí. Tipus sensibilitat:
- ii. NO

o. ACTUACIÓ DAVANT DE DANYS

- i. Procediment d'actuació davant de danys
- ii. Investigació de la MP declarada

p. PARTICIPACIÓ: REPRESENTANTS TREBALLADORS

Tipus	Pertoca	En té
Delegat o delegada de personal		
Delegat o delegada de prevenció		
Comité de seguretat i salut		

q. OBSERVACIONS

3. DADES DEL LLOC DE TREBALL

- a. DENOMINACIÓ DEL LLOC DE TREBALL:**
- b. DURACIÓ DE LA JORNADA: h/dia h/setmana**
- c. TASQUES**

Tasques del lloc	Temps de dedicació			Relació amb la malaltia	
	>2/3	2/3-1/3	<1/3	SÍ	NO

d. CAUSES RELATIVES A L'EXPOSICIÓ

- i. grups 1, 4 i 5 (químics, inhalació substàncies i afeccions cutànies)

1. Tasca afectada

Agents relacionats amb la malaltia	Exposició (hores/dia)	Índex d'exposició	Data mesurament	Via d'entrada
			.../.../.....	

2. Disposen de fitxes de dades de seguretat: quines

- a. Frases R:
- b. Frases S:
- c. Control biològic Sí - No

Substàncies	Paràmetre	Nivell biològic	Data mesurament
			.../.../.....

ii. grup 3 (agents biològics). Tasca afectada

Agents relacionats amb la malaltia	Exposició (hores/dia)	Índex d'exposició	Data mesurament	Via d'entrada
			.../.../.....	

iii. grup 2 (agents físics) A, H, I, J, K, L, M. Tasca afectada

Agents relacionats amb la malaltia	Exposició (hores/dia)	Índex d'exposició	Data mesurament	Via d'entrada
			.../.../.....	

iv. grup 6 (cancerígens)

Agents relacionats amb la malaltia	Exposició (hores/dia)	Índex d'exposició	Data mesurament	Via d'entrada
			.../.../.....	

4. DADES REFERENTS A LA MALALTIA PROFESSIONAL

- a. DESCRIPCIÓ DE LA MALALTIA PATIDA**
- b. PROVES COMPLEMENTÀRIES REALITZADES**
- c. CODI CIE**
- d. CODI MALALTIA PROFESSIONAL**
- e. TIPUS DE TRACTAMENT**
 - i. Mèdic
 - ii. Quirúrgic
 - iii. Cap
- f. SEQÜELES**
 - i. Sí CIE-10
 - ii. No
- g. FINALITZACIÓ DEL PROCÉS**
 - i. No finalitzat
 - ii. Reincorporació al mateix lloc
 - iii. Reincorporació al mateix lloc adaptat
 - iv. CPT
 - v. Finalització contracte
 - vi. Acomiadament
 - vii. Proposta d'incapacitat
 - viii. Incapacitat
 - 1. Tipus
 - a. Parcial
 - b. Total
 - c. Absoluta
 - d. Gran invalidesa
 - 2. Data
- h. HI HA ALTRES TREBALLADORS AFECTATS**

INVASSAT

Institut Valencià de Seguretat i Salut en el Treball

www.invassat.gva.es

secretaria.invassat@gva.es



**GENERALITAT
VALENCIANA**

Conselleria d'Economia
Sostenible, Sectors Productius,
Comerç i Treball