

ANÀLISI DELS ACCIDENTS DE TREBALL EN PERSONAL

DOCENT UNIVERSITARI I NO UNIVERSITARI

DE LA PROVÍNCIA DE VALÈNCIA

INFORME 2018

INVASSAT
umivale
Universidad Católica de Valencia
Universidad Politécnica de Valencia
Universitat de València

Maig 2019

INVASSAT

**ANÀLISI DELS ACCIDENTS DE TREBALL EN PERSONAL DOCENT UNIVERSITARI I NO
UNIVERSITARI DE LA PROVÍNCIA DE VALÈNCIA**

2018

PERSONAL COORDINADOR:

Llorca Rubio, José Luis.
Sánchez Serrano, Silvia.

PERSONAL AUTOR:

Cebrián Angulo, José Luis. Umivale.
Gómez Pérez, Ignacio. Universitat Catòlica de València.
Llorca Rubio, José Luis. INVASSAT.
Marzal Sorolla, José Antonio. Universitat Politècnica de València.
Sánchez Piernas, Juana. INVASSAT.
Sánchez Serrano, Silvia. Umivale.
Vidal García, M.^a José. Universitat de València.

1. INTRODUCCIÓ:

La prevenció de riscos laborals té com a objectiu principal eliminar o disminuir els riscos laborals perquè no es produïsquen danys sobre la salut del personal.

Per a aconseguir aquestes finalitats, es disposen d'una sèrie d'eines que es resumeixen en la integració de la prevenció en tots els nivells i accions que realitzi l'empresa. Per a dur a terme la integració, l'empresa ha de conscienciar a tots els nivells jeràrquics sobre la necessitat d'aplicar, en totes les seues activitats, mesures que suposen l'eliminació o disminució dels riscos laborals.

D'altra banda, l'empresa haurà de facilitar al seu personal, formació i informació, tant teòrica com pràctica, dels riscos laborals i les mesures preventives a aplicar, i també la realització d'una adequada vigilància de la salut en funció dels riscos laborals existents en els llocs de treball, i en les instal·lacions generals.

Quan les mesures implantades en l'empresa no arriben a un nivell preventiu adequat, es poden produir danys sobre la salut del personal que es poden classificar en accidents de treball, malalties professionals i també aquelles malalties relacionades amb el treball (ERT) que no figuren en el quadre de malalties professionals i per tant no es consideren com a tals.

Aquests danys laborals suposaran un elevat cost per a les persones treballadores, l'empresa i la societat en el seu conjunt.

Per al personal d'una banda un perjudici econòmic per la disminució del seu salari, i per un altre un menyscapse en les seues relacions socials i familiars.

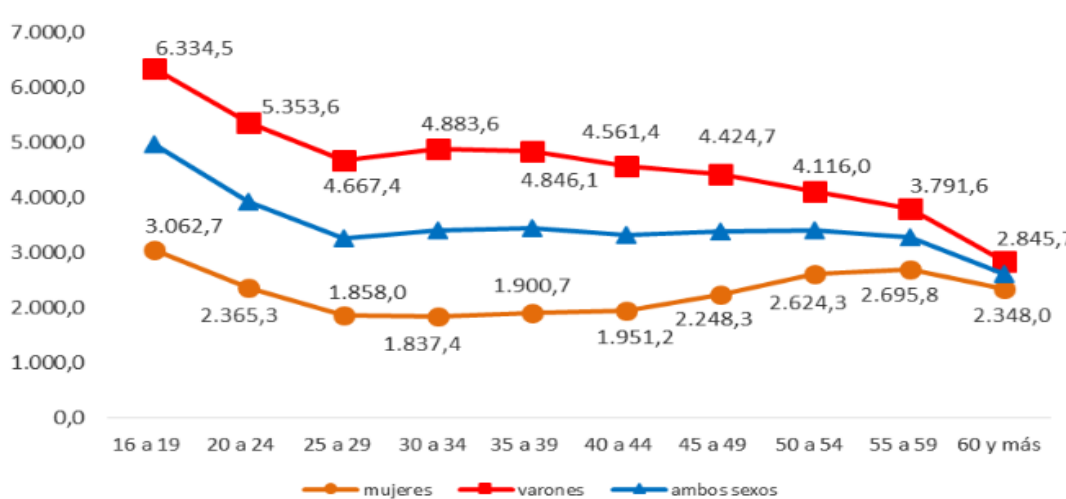
Per a les empreses poden suposar costos econòmics, tant directes com indirectes, a causa de la disminució en la productivitat, qualitat i, possibles sancions de tipus administratiu o judicial.

Finalment, socialment es produiran costos econòmics a causa de les indemnitzacions per processos d'incapacitat de les persones treballadores i també pèrdues d'hores i jornades de treball a causa d'aquests problemes.

A Espanya els accidents de treball aconsegueixen nivells elevats. Segons dades recollides de l'Observatori de Sinistralitat Laboral, a Espanya es van produir entre el mes d'agost de 2017 i juliol de 2018 un total de 503.428 accidents de treball amb baixa, cosa que va suposar un índex d'incidència de 3.261 accidents de treball/100.000 persones treballadores. En el sector de serveis, durant el mateix període es van produir 300.380 accidents de treball amb baixa que va suposar un índex d'incidència de 2.522 accidents de treball/100.000 persones treballadores, representant el 59,67 % del total d'accidents (Ministeri de Treball, Migracions i Seguretat Social, 2018).

L'any 2016, el 69 % dels accidents de treball declarats van ser homes, el nombre d'accidents de treball amb baixa va suposar el 43,6 % del total d'accidents, les quals van tenir una duració mitjana de 30,6 dies, tto seguint una evolució descendent al llarg de la setmana. Respecte de l'edat, l'índex d'incidència és més elevat per als rangs d'edat menor que per a les persones d'edat avançada, observant-se aquest és menor per a les dones que per als homes en tots els rangs d'edat (Gràfic 1) (Ministeri de Treball. Migracions i Seguretat Social, 2018).

Gràfic 1 Distribució dels accidents de treball per edat i sexe a Espanya l'any 2016.



Font: Estadística d'accidents de treball i malalties professionals. Dades anuals 2016. MEYSS

Segons el tipus de contracte, l'índex d'incidència dels accidents de treball l'any 2016 va ser major en els qui disposaven de contracte temporal (4.782/100.000) que en qui aquest era fix (2.547/100.000). Per al sector serveis, l'índex d'incidència per als qui disposaven de contracte temporal es va situar en 3.466/100.000 mentre per als qui disposaven de contracte fix el seu valor va arribar a 2.006/100.000.

Segons l'activitat realitzada en el moment de l'accident, els més habituals van ser la realització de moviments (32,9 %), manipulació d'objectes (27,9 %), transport manual (13,7 %), treballs amb eines manuals (12,3 %) o conduir un mitjà de transport (5,6 %). En diferenciar per sexe es va comprovar que les majors diferències es troben en moviment (dones = 42,7 % vs homes = 28,6 %), treballs amb eines manuals (dones = 6,8 % vs homes = 14,7 %) o conduir un mitjà de transport (dones = 3 % vs homes = 6,7 %).

Les desviacions més freqüents són la realització de moviments del cos com a conseqüència de la realització d'un esforç (31,9 %), realització de moviments del cos sense realització d'esforços (20,3 %), caigudes de persones (16,6 %), pèrdua de control de màquines o mitjans de transport (14,1 %) o trencament, fractura, esclat, relliscada, caiguda, esfondrament d'agent material (5,9 %). Per sexe es van trobar diferències entre caiguda de persones (dones = 21,5 % vs homes = 14,5 %) o pèrdua de control de màquines o mitjans de transport (dones = 9,4 % vs homes = 16,1 %).

Les formes més freqüents d'accidents de treball van ser sobreesforç físic, trauma psíquic o exposició a agents físics (39,5 %), xoc o colp contra objecte immòbil (24,3 %), xoc o colp contra objecte en moviment (14 %) o contacte amb objecte tallant o punxant (9,5 %). Per sexe no s'observen diferències significatives, si bé predomina el sexe femení per al grup sobreesforç i xoc o colp contra objecte immòbil.

A la Comunitat Valenciana es van produir en el mateix període de temps un total de 47.166 accidents de treball amb baixa, que va suposar un índex d'incidència de 3.105,91 accidents de treball/100.000 persones treballadores. En el sector de serveis, es van produir 27.662 accidents de treball que va suposar un índex d'incidència de 2457,57 accidents de treball/100.000 treballadors, suposant el sector el 58,65 % del total d'accidents.

El sector docent es caracteritza per estar àmpliament feminitzat. Si en 2014 la proporció de dones ocupades va ser de 45,60 % en aquest sector, aquesta xifra arriba al 66,1 % en el curs 2013-14 en el sector docent no universitari, mentre que en l'universitari arriba al 39,9 % (Institut Nacional d'Estadística, 2016). Es caracteritza també, per presentar riscos predominantment d'origen ergonòmic i psicosocial i també problemes de veu per l'ús continuat d'aquesta. Les activitats realitzades són de caràcter docent actuant sobre diferents edats i també administratives, i s'incrementen aquestes últimes en els últims temps, amb els problemes que comporta sobre el concepte de rol del professorat. A més, el professorat ha de disposar d'una qualificació per a la impartició de les disciplines corresponents.

Els riscos més freqüents detectats en el personal docent no universitari són (Benlloch, 2015):

- a) Caigudes al mateix o diferent nivell: les seues causes són la presència d'obstacles, líquids en el sòl, mal estat del paviment del terra, presència de desnivells, falta de manteniment d'escales manuals o pujar-se a objectes per a aconseguir objectes. Això produirà colps, torçades, fractures o esquinços.
- b) Xocs, colps o corts contra objectes a causa de la falta d'ordre i neteja o emmagatzematge incorrecte. Els talls es deuen a la manipulació d'útils o eines. Les seues conseqüències seran contusions, ferides o puncions.
- c) Contactes elèctrics directes o indirectes: Es produeix quan la persona entra en contacte directe amb les parts actives dels materials i equips o per contacte indirecte amb parts que s'han posat sota tensió com a resultat d'una fallada d'aïllament. Solen produir-se en manipular quadres elèctrics, contactes accidentals amb equips o instal·lacions elèctriques en mal estat.
- d) Condicions ambientals de l'entorn: Les condicions ambientals es relacionen amb el soroll ambiental, condicions termo-higromètriques o la il·luminació.
- e) Riscos derivats de la càrrega física de treball: Es produeixen com a conseqüència de la realització de manipulacions manuals de càrregues, esforços, adopció de posicions forçades o estàtiques mantingudes o moviments repetitius. Aquests factors poden

veure's agreujats quan s'afegix exposició a vibracions, fred o bé pressions sobre alguna estructura anatòmica.

- f) Factors organitzatius: Poden produir-se com a conseqüència de l'exposició a sobrecàrrega mental tant qualitativa com quantitativa, disfunció de rol, desigualtat en els intercanvis socials o presència de conflictes preferentment.
- g) Riscos derivats de l'ús de pantalles de visualització de dades: És un risc que no és habitual en el personal docent seguint els criteris establerts en la Guia específica realitzada per l'INSST per a la prevenció i avaluació d'aquest tipus de risc i el RD 488/97, de 14 d'abril. No obstant això amb el pas del temps, l'ús d'aquests equips està augmentant pel que, si bé, no es poden considerar a la majoria d'aquest personal com a usuaris, caldrà considerar els riscos generats quan les persones treballadores siguin especialment sensibles a ells (càrrega visual, musculoesquelètic i mental).
- h) Riscos derivats de les pràctiques realitzades en laboratoris: En aquests riscos caldrà considerar la varietat, la intensitat, la seua multiplicitat i l'estada en aquests de persones no professionals. Els problemes detectats més sovint són els següents: (Benlloch, 2015).
 - a. Xicotets incendis.
 - b. Cremades per contacte amb objectes calents.
 - c. Caiguda de material i producte.
 - d. Abocaments i esquitxades.
 - e. Inhalació de vapors irritants o tòxics.
- i) Riscos relacionats amb el trànsit: Els factors de risc més importants sembla que s'associen amb el factor humà (fatiga, hàbits de vida i estrés), i queden en segon lloc els causats per l'estat de la carretera i del vehicle. A Espanya el pes percentual d'aquests accidents sobre el total ha crescut significativament, passant de significar l'any 2004 el 6,9 % al 11,4 % en 2016. En el sector serveis, en 2016 van arribar a significar el 14,4 %. En el sector educació, aquests accidents també s'han incrementat i passa de significar el 17,95 % l'any 2009 al 18,98 % l'any 2016.

Per al sector d'educació, l'índex d'incidència per a l'any 2016 es va situar en 981,2 accidents de treball/100000 persones treballadores. En analitzar aquests resultats pel gènere, s'observa la diferència entre homes i dones perquè, mentre els primers obtenen un índex d'incidència de 836 accidents de treball/100.000 treballadors, en el cas de les dones, aquests valors arriben a 1.055,5 accidents de treball/100.000 treballadores (Ministeri de Treball, Migracions i Seguretat Social, 2018).

2. OBJECTIUS:

2.1. OBJECTIU GENERAL:

L'objectiu del present document és analitzar els accidents de treball declarats en el sector docent de la província de València, tant de personal universitari com no universitari.

2.2. OBJECTIUS ESPECÍFICS:

- Determinar si existeixen diferències entre els accidents de treball del personal docent universitari i no universitari.
- Comprovar si existeixen diferències entre els accidents de treball en funció del sexe.
- Determinar l'existència de diferències entre els accidents de treball en relació amb l'existència de baixa laboral.
- Comprovar les diferències entre els accidents de treball per tipus de contracte.
- Analitzar les diferències entre els accidents de treball produïts pel trànsit i en el centre de treball.

3. MATERIAL I MÈTODES:

3.1. MOSTRA:

La mostra va estar constituïda per 1.595 persones que treballen en el sector docent de la Generalitat Valenciana (72,9 % dones). Es va distribuir la mostra en personal de tres universitats de la província de València (85,13 %) els accidents de la qual es van trobar entre els anys 2012 i 2016 i personal de totes les etapes educatives dependents de la Conselleria d'Educació, Investigació, Cultura i Esport (14,87 %), afiliades a la Seguretat Social. S'ha de fer constar que la mostra procedent de les universitats s'ha vist reduïda per no contestar en un elevat percentatge (58 %) determinades dades, sobretot els sociodemogràfics, per la qual cosa el repartiment de la mostra va quedar en 79,16 % per al personal universitari i 20,84 % per a personal no universitari.

En el personal d'universitats la raó de feminitat va ser 1,98 mentre que en els centres no universitaris va ser 5,26.

La mitjana de l'edat va ser de 46.56 anys (dt = 10,17) i antiguitat de 119.01 mesos (dt = 123,61), tenint el 52,8 % del personal contracte interí i la resta fixa. El mal laboral patit per aquests professionals entre els anys 2012 i 2016 es va distribuir entre accidents de treball (99,3 %) i malalties professionals (0,7 %).

3.2. MATERIAL:

Per a l'estudi s'han fet servir les declaracions en el sistema delta dels accidents declarats per les entitats anteriorment esmentades.

Entre les variables sociodemogràfiques recollides, es van utilitzar l'edat i el sexe. Per a les variables pròpies del treball es va utilitzar el codi de classificació internacional de malalties (CIE-10), baixa laboral, dies de baixa, codi nacional d'ocupació (CNO), antiguitat en l'empresa, codi

d'identificació fiscal de l'empresa (CIF), lloc on es va produir l'accident, trànsit, dia de la setmana en el qual es va produir l'accident, hora del sinistre i de treball en què es va produir l'accident, forma en la qual l'accident de treball es va produir i tipus de contracte.

Per a facilitar l'anàlisi es van realitzar agrupacions d'alguns dels ítems inclosos en les variables codi nacional d'ocupació o codi CIE.

Amb la finalitat de visualitzar millor els resultats, es van agrupar els codis nacionals d'ocupació mitjançant la taula resumida que recull els grans grups del Reial decret 917/1994, de 6 de maig, pel qual s'aprova la classificació nacional d'ocupacions 1994 (CNO-94).

- 1 Direcció de les empreses i de les administracions públiques.
2. Tècnics i professionals científics i intel·lectuals.
3. Tècnics i professionals de suport.
4. Empleats de tipus administratiu.
5. Treballadors de serveis de restauració, personals, protecció i venedors dels comerços.
6. Treballadors qualificats en l'agricultura i en la pesca.
7. Artesans i treballadors qualificats de les indústries manufactureres, la construcció, i la mineria, excepte els operadors d'instal·lacions i maquinària.
8. Operadors d'instal·lacions i maquinària, i muntadors.
9. Treballadors no qualificats.
0. Forces armades

El Codi Internacional de Malalties (CIE-10) es va resumir en:

- Contusions
- Inflamacions tendons
- Afeccions oculars
- Problemes de la veu
- Afeccions dèrmiques
- Uns altres
- Afeccions sistèmiques
- Problemes cardiovasculars
- Neoplàsies
- Estrés
- Patologia classificada com no laboral.

4. RESULTATS:

Es va realitzar una anàlisi descriptiva, diferencials mitjançant prova t-test i de correlacions r de Pearson.

4.1. ANÀLISI DESCRIPTIVA:

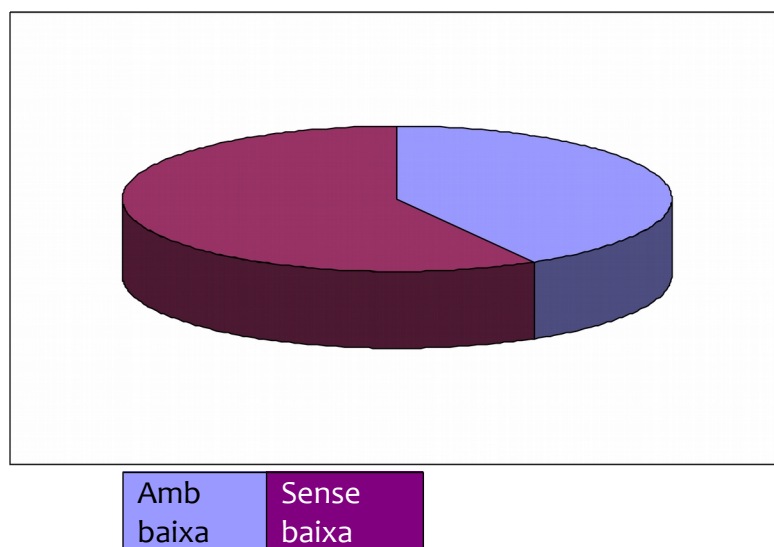
En Taula 1 es comprova que el grup on es troba el major percentatge de població de la mostra és el que inclou el personal tècnic i els professionals (PDI en l'àmbit universitari) (44.9 %), seguit per empleats de tipus administratiu (PAS en l'àmbit universitari) (24.1 %). Del total de la mostra, en 837 casos no es va emplenar la dada (52.15 %).

Taula 1 Distribució de la mostra per Codi Nacional d'Ocupació

CNO	FREQÜÈNCIA	%
0. Forces armades.	0	0
1. Direcció de les empreses i de les administracions públiques.	27	3,2
2. Tècnics i professionals científics i intel·lectuals.	376	44,9
3. Tècnics i professionals de suport.	135	16,1
4. Empleats de tipus administratiu.	202	24,1
5. Treballadors de serveis de restauració, personals, protecció i venedors dels comerços.	57	6,8
6. Treballadors qualificats en l'agricultura i en la pesca.	9	1,1
7. Artesans i treballadors qualificats de les indústries manufactureres, la construcció i la mineria, excepte els operadors d'instal·lacions i maquinària.	11	1,3
8. Operadors d'instal·lacions i maquinària i muntadors.	6	0,7
9. Treballadors no qualificats.	14	1,7

En Gràfic 2 s'observa que, en la mostra analitzada, s'ha obtingut que el 41,6 % de les contingències va ser amb baixa, amb una duració mitjana de 19,54 dies (dt = 50,96) amb 45 casos sense resposta (2,8 %).

Gràfic 2 Distribució de la mostra per incapacitat temporal



En Taula 2 es troba la distribució per formes de l'accident. Els accidents declarats més sovint van ser els xocs o colps (35.3 %), caigudes (31.2 %) i sobreexforços (27.4 %), amb 935 casos sense resposta (58.26 %):

Taula 2 Distribució de la mostra per forma de l'accident

FORMA DE L'ACCIDENT	FREQÜÈNCIA	%
Aixafament	10	1,5
Caigudes	209	31,2
Cardiovascular	2	0,3
Xoc o colp	236	35,3
Contacte éssers vius	11	1,6
Corts	12	1,8
Contacte substàncies químiques	2	0,3
Altres contactes	1	0,1
Cremades	3	0,4
Sobreexforços	183	27,4

Per a CIE agrupat, els resultats obtinguts es troben en Taula 3 sent els majors percentatges per a contusions (65 %) i inflamacions tendinoses (27.2 %).

Taula 3 Distribució de la mostra per agrupació de CIE

CIE AGRUPAT	FREQÜÈNCIA	%
Traumatismes	1024	65,0
Dolors musculoesquelètics	429	27,2
Afeccions oculars	40	2,5
Problemes de la veu	4	0,3
Afeccions dèrmiques	12	0,8
Uns altres	1	0,1
Afeccions sistèmiques	6	0,4

Problemes cardiovasculars	2	0,1
Neoplàsies	1	0,1
Estrés	1	0,1
Patologia classificada com no laboral	56	3,6

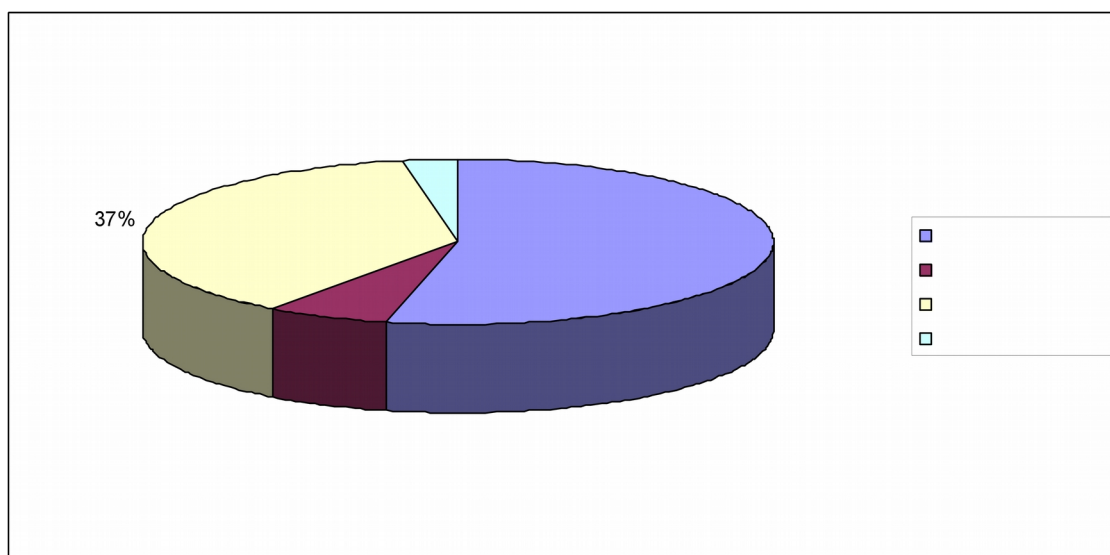
Les recaigudes d'aquests processos van ser poc significatives (1,1 %).

El 53.6 % dels sinistres es van produir en el centre de treball, el 37,2 % va ser *in itinere*, el 6,5 % va ser en missió i el 2,7 % restant es va produir en un altre centre de treball. En 933 casos no es va emplenar la dada (58,13 %) (Taula 4) (Gràfic 3).

Taula 4 Distribució de la mostra per lloc on es va produir l'accident

	FREQÜÈNCIA	%
En el centre de treball	360	53,6
<i>In missió</i>	44	6,5
<i>In itinere</i>	250	37,2
En un altre centre de treball	18	2,7

Gràfic 3 Distribució de la mostra per lloc on es va produir l'accident

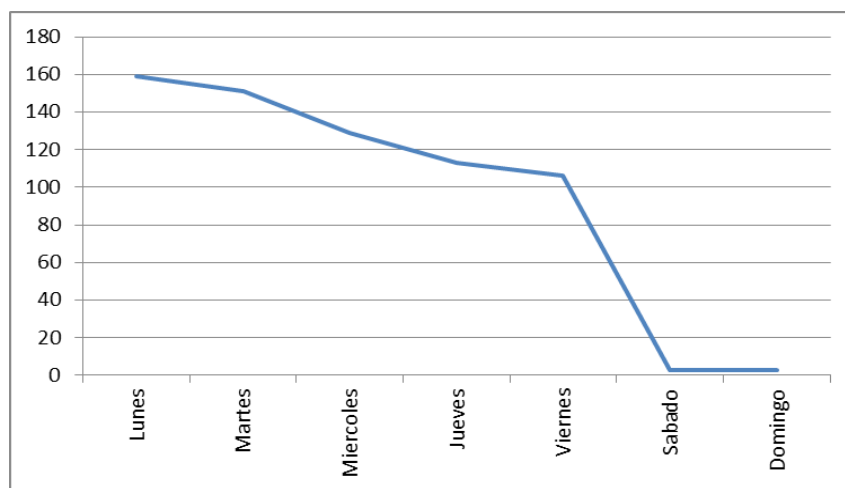


En Taula 5 i Gràfic 4 es troba la distribució dels accidents de treball pel dia de la setmana en què es van produir. S'observa que l'evolució va ser descendent al llarg de la setmana, de dilluns a diumenge, i no hi ha resposta en 941 casos (58,63 %).

Taula 5 Distribució dels accidents per dia de la setmana

DIA SETMANA	FREQÜÈNCIA	%
Dilluns	159	23,9
Dimarts	151	22,7
Dimecres	129	19,4
Dijous	113	17,0
Divendres	106	16,0
Dissabte	3	0,5
Diumenge	3	0,5
Sense resposta	864	56,55

Gràfic 4 Distribució de la mostra per dia de la setmana



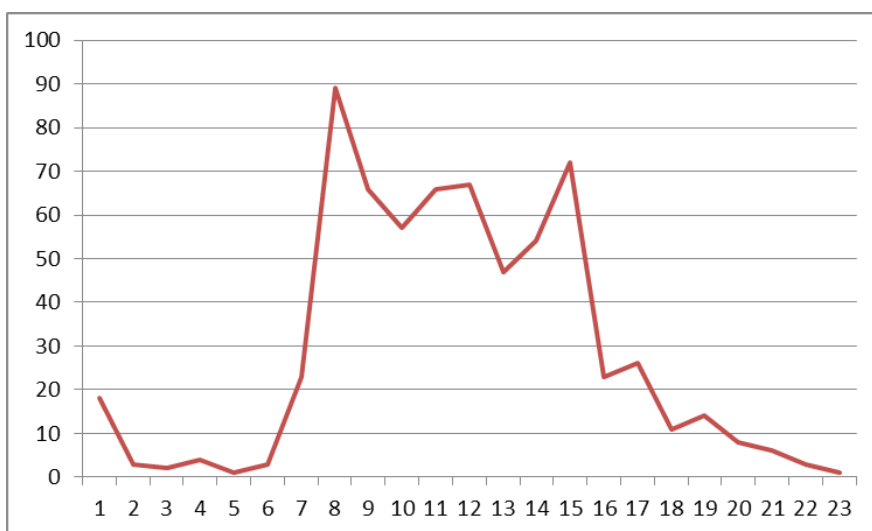
En Taula 6 i Gràfic 5 es troba la distribució per hora en la qual es produeix l'accident. El major nombre d'accidents s'acumula en les hores de començament i final de la jornada laboral amb 941 casos sense resposta (58,63 %).

Taula 6 Distribució de la mostra per hora en què es produeix l'accident

HORA DEL DIA	FREQÜÈNCIA	%
1.00	18	2,7
2.00	3	0,5
3.00	2	0,3
4.00	4	0,6
5.00	1	0,2
6.00	3	0,5
7.00	23	3,5
8.00	89	13,4
9.00	66	9,9
10.00	57	8,6
11.00	66	9,9

12.00	67	10,1
13.00	47	7,1
14.00	54	8,1
15.00	72	10,8
16.00	23	3,5
17.00	26	3,9
18.00	11	1,7
19.00	14	2,1
20.00	8	1,2
21.00	6	0,9
22.00	3	0,5
23.00	1	0,2

Gràfic 5 Distribució de la mostra per hora en la qual es produeix l'accident



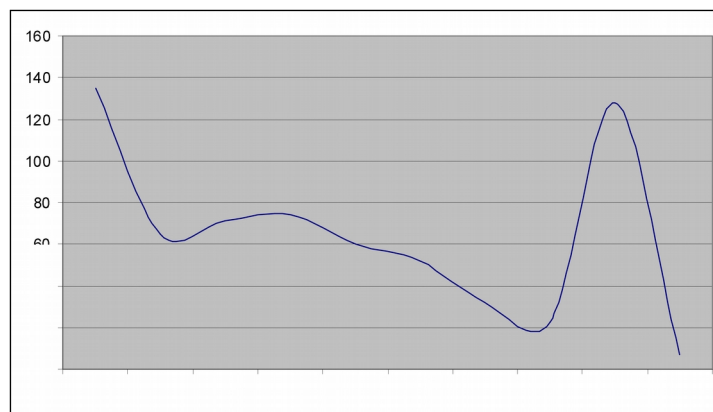
D'igual manera ocorre amb la distribució dels accidents per hora de treball en la qual es va produir l'accident, amb 941 casos sense resposta (58,63 %) trobant-se les dades a continuació (Taula 7 i Gràfic 6).

Taula 7. Distribució de la mostra per hora de treball en la qual es produeix l'accident

HORA TREBALL	FREQÜÈNCIA	PERCENTATGE
00	135	20,3
1.00	65	9,8
2.00	71	10,7
3.00	74	11,1
4.00	60	9,0
5.00	52	7,8

6.00	32	4,8
7.00	23	3,5
8.00	128	19,3
9.00	7	1,1

Gràfic 6 Distribució de la mostra per hora de treball en què es produeix l'accident



4.2. ANÀLISI DIFERENCIAL:

Es va realitzar anàlisi de T-test mitjançant el qual es van comparar les diferències existents entre mitjanes calculades, i es van obtenir els següents resultats.

a) Entre la mostra de personal universitari i no universitari:

En la Taula 8 es troben els resultats obtinguts i són significatives les diferències per a Gènere ($t = -4,99$; $p = 0,000$), Edat ($t = 3,46$; $p = 0,001$), Antiguitat en l'empresa (13,93; $p = 0,000$), Lloc on es produeix l'accident ($t = 5,22$; $p = 0,000$) i Trànsit ($t = 11,77$; $p = 0,000$).

D'aquests resultats es desprèn que el personal universitari té menys baixes i de menor duració, sent aquests homes, amb major edat i antiguitat amb major nombre d'accidents de trànsit, siguen *in itinere* o *in missio*.

Taula 8 Anàlisi diferència de mitjanes entre personal d'universitats i d'altres centres docents

	Personal universitari N (%)	Personal altres centres docents Núm, (%)	t
AMB/SENSE BAIXA AMB = 1 SENSE = 2	1,70 (0,47)	1,07 (0,26)	19,76
DIES BAIXA	13,58 (41,07)	51,68 (79,41)	-11,14
GENERE H = 1 M = 2	1,67 (0,47)	1,84 (0,37)	-4,99
EDAT	47,58 (10,09)	44,78 (10,10)	3,46
ANTIGUITAT MESOS EN L'EMPRESA	163,09 (129,02)	40,90 (57,71)	13,93

LLOC: 1 (EN CENTRE) ² (EN MISSIÓ) ³ (IN ITINERE)	2,04 (1,01)	1,63 (0,93)	5,22
TRÀNSIT 0=NO i 1=SI	0,88 (0,85)	0,20 (0,40)	11,77
DIA DE SETMANA (1 AL 7: La D)	2,84 (1,41)	2,76 (1,50)	0,68
HORA SINISTRE	11,75 (4,03)	11,45 (3,77)	0,94
HORA DE TREBALL	3,77 (3,29)	4,11 (3,26)	-1,26
FORMA DE L'ACCIDENT	7,01 (4,52)	6,71 (4,56)	0,83
TIPUS CONTRACTE (1= INDEFINIT i 2= TEMPORAL)	1,53 (0,50)	1,33 (0,58)	0,59

Les diferències quant al CIE i el personal que desenvolupa la seua activitat en un centre universitari o no universitari es troben en Taula 9. En aquesta es comprova que les diferències existents entre CIE i tipus de personal docent es troba en les afeccions de veu, que són més importants en el personal docent no universitari i afeccions oculars, que són més importants en el personal que treballa per a la universitat.

Taula 9 Distribució de la mostra per tipus de personal docent i CIE

CIE AGRUPAT	Personal Universitari Núm, (%)	Personal altres centres docents Núm, (%)
CONTUSIONS	852 (63,63)	172 (70,20)
INFLAMACIONS TENDONS	366 (27,33)	63 (25,71)
AFECCIONS OCULARS	39 (2,91)	1 (0,41)
PROBLEMES DE LA VEU	3 (0,22)	9 (3,67)
AFECCIONS DÈRMIQUES	12 (0,90)	0
UNES ALTRES	1 (0,07)	0
AFECCIONS SISTÈMIQUES	6 (0,45)	0
PROBLEMES CARDIOVASCULARS	2 (0,15)	0
NEOPLÀSIES	1 (0,07)	0
ESTRÉS	1 (0,07)	0
PATOLOGIA CLASSIFICADA COM NO LABORAL	56 (4,18)	

b) Gènere: En la Taula 10 es troben els resultats obtinguts per a la variable Gènere, sent significatives les diferències per a baixa, dies de baixa, CNO, trànsit i CIF. Els accidents patits pels homes produïen més baixes i més llargues, tenien el seu origen en trànsit i era sobretot personal d'universitat

Taula 10 Anàlisi diferencial de la mostra per homes i dones

	Homes M (dt)	Dones M (dt)	t
AMB/SENSE BAIXA AMB = 1 SENSE = 2	1,01 (0,07)	1,03 (0,17)	-2,00
CIE	1,31 (0,90)	1,30 (0,54)	0,20
DIES BAIXA	55,12 (87,94)	41,81 (61,44)	2,20
CNO ACTUAL	3,18 (1,70)	2,71 (1,09)	3,40
EDAT	45,77 (9,50)	46,87 (10,41)	-1,30
ANTIGUITAT MESOS	130,62 (123,55)	114,67 (123,48)	1,49
LLOC: 1 (EN CENTRE) ² (EN MISSIÓ) ³ (IN ITINERE)	1,89 (1,00)	1,89 (1,00)	-0,17
TRÀNSIT 0=NO i 1= SI	0,80 (0,82)	0,57 (0,77)	3,27
DIA DE SETMANA (1 A1 7: L a D)	2,84 (1,56)	2,81 (1,39)	0,22
HORA SINISTRE	11,44 (3,86)	11,725 (3,97)	-0,84
HORA DE TREBALL	3,93 (3,17)	3,88 (3,33)	0,19
FORMA DE L'ACCIDENT	6,97 (4,51)	6,86 (4,54)	0,27
CIF	2,65 (0,93)	2,99 (0,95)	-4,20
TIPUS CONTRACTE (1= INDEFINIT i 2= TEMPORAL)	1,33 (0,52)	1,57 (0,53)	-0,82

En Taula 11 es troben les diferències existents entre aquelles variables qualitatives que han donat resultats significatius en realitzar l'anàlisi diferencial. En referència al Codi Nacional d'Ocupació s'observa que les diferències es troben en el predomini de dones en tècnics i professionals científics i intel·lectuals i empleats de tipus administratiu mentre que els homes predominen en les ocupacions tècnics i professionals de suport, que han patit accident de treball. Crida l'atenció que la raó de feminitat per a l'ocupació de llocs directius és d'1,24.

Taula 11. Diferències de freqüències per a ocupacions per gènere i CNO

CNO	HOMES (%)	DONES (%)
0. Forces armades.	0 (0)	0 (0)
1. Direcció de les empreses i de les administracions públiques.	2 (1,75)	7 (2,17)
2. Tècnics i professionals científics i intel·lectuals.	53 (46,49)	194 (60,25)
3. Tècnics i professionals de suport.	27 (23,68)	27 (8,39)
4. Empleats de tipus administratiu.	11 (9,65)	80 (24,84)
5. Treballadors de serveis de restauració, personals, protecció i venedors dels comerços.	11 (9,65)	11 (3,42)
6. Treballadors qualificats en l'agricultura i en la pesca.	3 (2,63)	1 (0,31)
7. Artesans i treballadors qualificats de les indústries manufactureres, la construcció i la mineria, excepte els operadors d'instal·lacions i maquinària.	2 (1,75)	1 (0,31)

8. Operadors d'instal·lacions i maquinària i muntadors.	2 (1,75)	0 (0)
9. Treballadors no qualificats.	3 (2,63)	1 (0,31)

c) Baixa:

En la Taula 12, es troben els resultats obtinguts per als accidents amb baixa, sent estadísticament significatives les diferències per a Gènere, Dies de baixa, CNO, Trànsit i CIF.

Les persones que tenien baixa eren homes sent els accidents deguts a trànsit.

Taula 12 Anàlisi diferencial de la mostra entre persones amb baixa i sense baixa

	Amb baixa M (dt)	Sense baixa M (dt)	t
GENERE	1,72 (0,45)	1,94 (0,24)	-2,00
CIE	1,32 (0,73)	2,08 (2,44)	-7,77
DIES BAIXA	44,36 (96,11)	1,19 (14,05)	18,21
CNO ACTUAL	2,87 (1,31)	3,31 (1,60)	-4,47
EDAT	46,60 (10,11)	45,21 (12,62)	0,46
ANTIGUITAT MESOS	120,38 (124,47)	66,59 (67,62)	1,77
LLOC: 1 (EN CENTRE) ² (EN MISSIÓ) ³ (IN ITINERE)	1,90 (1,00)	1,72 (0,96)	0,75
TRÀNSIT 0=NO i 1= SI	0,64 (0,79)	0,17 (0,38)	2,56
DIA DE SETMANA (1 A I 7: L a D)	2,80 (1,43)	3,13 (1,77)	-0,87
HORA SINISTRE	11,64 (3,96)	11,93 (3,24)	-0,35
HORA DE TREBALL	3,91 (3,29)	2,93 (3,08)	1,21
FORMA DE L'ACCIDENT	6,88 (4,53)	7,75 (5,07)	-0,68
CIF	2,02 (1,42)	1,06 (0,40)	19,76
TIPUS CONTRACTE (1= INDEFINIT i 2= TEMPORAL)	1,62 (0,50)	1,53 (0,50)	0,85

En Taula 13 es troben les diferències existents per als accidents amb baixa per Codi Nacional d'Ocupació. S'observa que les diferències es troben en el fet que les baixes són més prevalents en el grup d'ocupació de tècnics i professionals científics i intel·lectuals, i és en la resta de grups major la prevalença d'accidentats sense baixa.

Taula 13 Diferències de freqüències per a ocupacions per baixa

CNO	AMB BAIXA (%)	SENSE BAIXA (%)
0. Forces armades.	0 (0)	0 (0)
1. Direcció de les empreses i de les administracions públiques.	9 (2,10)	8 (2,01)
2. Tècnics i professionals científics i intel·lectuals.	237	139

	(55,37)	(34,84)
3. Tècnics i professionals de suport.	54 (12,62)	81 (20,31)
4. Empleats de tipus administratiu.		111
	91 (21,26)	(27,82)
5. Treballadors de serveis de restauració, personals, protecció i venedors dels comerços.	24 (5,61)	33 (8,27)
6. Treballadors qualificats en l'agricultura i en la pesca.	4 (0,93)	5 (1,25)
7. Artesans i treballadors qualificats de les indústries manufactureres, la construcció i la mineria, excepte els operadors d'instal·lacions i maquinària.	3 (0,70)	8 (2,01)
8. Operadors d'instal·lacions i maquinària i muntadors.	2 (0,47)	4 (1,00)
9. Treballadors no qualificats.	4 (0,93)	10 (2,51)

d) Tipus de contracte:

En la Taula 14 es troben els resultats obtinguts per Tipus de contracte, sent significatives les diferències per a CNO.

Taula 14 Anàlisi diferencial de la mostra pel tipus de contracte

	INDEFINIT	TEMPORAL	T-TEST
EDAT	49,40 (9,31)	42,58 (11,34)	1,17
CIE	1,43 (0,84)	1,49 (0,91)	-0,91
CNO	3,50 (1,54)	3,15 (1,41)	2,12
ANTIGUITAT MESOS	192,71 (124,55)	145,00 (158,2)	0,60
CIF	1,02 (0,22)	1,01 (0,15)	0,66
DIA DE SETMANA	2,71 (1,80)	3,33 (1,51)	-0,68
HORA SINISTRE	12,14 (2,54)	12,33 (7,03)	-0,06
HORA DE TREBALL	4,43 (2,70)	6,50 (3,39)	-1,21
FORMA	9,57 (5,56)	6,17 (3,92)	1,25
DIES BAIXA	2,93 (27,09)	1,89 (26,49)	0,55
AMB/SENSE BAIXA	1,98 (0,14)	1,97 (0,17)	0,86
GÈNERE	1,43 (0,53)	1,67 (0,52)	-0,82
CODI NACIONALITAT	724,00 (0,00)	724,00 (0,00)	0,00
CNAE	850,29 (6,34)	851,83 (5,31)	0,00
LLOC	1,71 (0,95)	1,67 (1,03)	0,00
TRÀNSIT	1,00 (1,00)	0,67 (0,82)	0,66

En Taula 15 es troben les diferències existents per a Ocupació per Tipus de contracte de persones a les quals s'ha declarat un accident de treball observant-se, com era d'esperar que, donat el grau de significació estadística, no es troben grans diferències entre els diferents grups.

Taula 15 Diferències de freqüències per a ocupacions per tipus contracte

CNO	INDEFINIT (%)	TEMPORAL (%)
0. Forces armades.	0 (0)	0 (0)
1. Direcció de les empreses i de les administracions públiques.	4 (2,50)	8 (5,06)
2. Tècnics i professionals científics i intel·lectuals.	44 (27,50)	56 (35,44)
3. Tècnics i professionals de suport.	36 (22,50)	34 (21,52)
4. Empleats de tipus administratiu.	48 (30,00)	41 (25,95)
5. Treballadors de serveis de restauració, personals, protecció i venedors dels comerços.	18 (11,25)	11 (6,96)
6. Treballadors qualificats en l'agricultura i en la pesca.	2 (1,25)	2 (1,27)
7. Artesans i treballadors qualificats de les indústries manufactureres, la construcció i la mineria, excepte els operadors d'instal·lacions i maquinària.	3 (1,88)	4 (2,53)
8. Operadors d'instal·lacions i maquinària i muntadors.	1 (0,63)	1 (0,63)
9. Treballadors no qualificats.	0 (0)	0 (0)

e) Trànsit:

En Taula 16 es troben els resultats obtinguts per als accidents deguts al trànsit, sent estadísticament significatives les diferències per a Edat, CIE, CNO, Antiguitat, CIF, Forma, CNAE i Lloc.

Les persones que patien un accident de trànsit, eren més joves i amb menor antiguitat que aquells que el patien en el centre de treball.

Taula 16 Anàlisi diferència de la mostra per lloc on es va produir l'accident

	TRÀNSIT	CENTRE TREBALL	T-TEST
Edat	41,09 (10,56)	51,35 (7,37)	-9,43
CIE	1,54 (0,66)	1,28 (0,90)	-2,74
CNO	2,68 (1,25)	3,74 (1,96)	-4,36

Antiguitat mesos	87,29 (101,15)	171,20 (131,42)	-6,21
Cif	1,90 (1,38)	1,00 (0,00)	7,46
Dia de setmana	2,90 (1,43)	2,71 (1,33)	1,18
Hora sinistre	12,39 (4,75)	12,02 (3,61)	0,76
Hora de treball	4,14 (3,90)	3,67 (2,84)	1,20
Forma	4,87 (1,22)	7,51 (5,00)	-6,56
Dies baixa	50,02 (76,16)	46,59 (70,51)	0,40
Amb/sense baixa	1,02 (0,13)	1,00 (0,00)	1,54
Gènere	1,69 (0,47)	1,64 (0,48)	0,87
Codi nacionalitat	721,14 (36,79)	719,74 (48,59)	0,27
CNAE	850,08 (5,98)	854,00 (0,00)	-7,46
Lloc	2,92 (0,31)	1,95 (1,11)	10,69
Tipus contracte	1,67 (0,58)	2,00 (0,50)	1,00

En la Taula 17 es troba la distribució dels accidents de treball segons el lloc on es produïen distribuïts per CIE. Es va obtenir que els accidents de trànsit es van caracteritzar per produir quadres de dolor musculoesquelètic (50,6 %) i traumatismes (48,8 %). En els accidents que no són deguts a trànsit van predominar els traumatismes (83,08 %). D'aquests, el 13,85 % són processos dolorosos i es troba la resta en menor proporció.

Taula 17 Diferències de freqüències per a CIE i lloc de l'accident

CIE AGRUPAT	TRÀNSIT (%)	CENTRE TREBALL (%)
Traumatismes	81 (48,80)	108 (83,08)
Dolors musculoesquelètics	84 (50,60)	18 (13,85)
Afeccions oculars		
Problemes de la veu		
Afeccions dèrmiques		3 (2,31)
Uns altres		
Afeccions sistèmiques	1 (0,60)	
Problemes cardiovasculars		1 (0,77)
Neoplàsies		
Estrés		
Patologia classificada com no laboral		

En la Taula 18 es troben els accidents en funció del lloc on es produeixen distribuïts per ocupació. Els accidents de trànsit es van produir en major proporció en personal tècnic i professionals científics i intel·lectuals (64,36 %) mentre que, es produeixen en el centre de treball per a Empleats de tipus administratiu (28,38 %) o treballadors qualificats d'agricultura i pesca (4,05 %).

Taula 18 Diferències de freqüències per a ocupacions per lloc de l'accident

C N O	TRÀNSIT (%)	CENTRE TREBALL (%)
0. Forces armades.	0 (0)	0 (0)
1. Direcció de les empreses i de les administracions públiques.	3 (2,97)	2 (2,70)
2. Tècnics i professionals científics i intel·lectuals.	65 (64,36)	27 (36,49)
3. Tècnics i professionals de suport.	8 (7,92)	5 (6,76)
4. Empleats de tipus administratiu.	16 (15,84)	21 (28,38)
5. Treballadors de serveis de restauració, personals, protecció i venedors dels comerços.	7 (6,93)	8 (10,81)
6. Treballadors qualificats en l'agricultura i en la pesca.	1 (0,99)	3 (4,05)
7. Artesans i treballadors qualificats de les indústries manufactureres, la construcció i la mineria, excepte els operadors d'instal·lacions i maquinària.	0 (0)	3 (4,05)
8. Operadors d'instal·lacions i maquinària i muntadors.	0 (0)	2 (2,70)
9. Treballadors no qualificats.	1 (0,99)	3 (4,05)

En la Taula 19 es troben els accidents de treball per forma de producció i lloc on es produeix. La manera de produir-se els accidents de trànsit més sovint és per xoc o colp (87,35 %) mentrestant, aquells que es produeixen en el centre de treball són Caigudes (38,46 %), Corts (2,31 %) i Sobreesforços (34,62 %).

Taula 19 Diferències de freqüències per a forma d'accident per lloc de l'accident

FORMA DE L'ACCIDENT	TRÀNSIT (%)	CENTRE TREBALL (%)
Aixafament	1 (0,60)	2 (1,54)
Caigudes	18 (10,84)	50 (38,46)
Cardiovascular	0 (0)	1 (0,77)
Xoc o colp	145 (87,35)	25 (19,23)
Contacte éssers vius	0 (0)	1 (0,77)
Corts	0 (0)	3 (2,31)
Contacte substàncies químiques	0 (0)	0 (0)
Altres contactes	0 (0)	1 (0,77)
Cremades	0 (0)	2 (1,54)
Sobreesforços	2 (1,20)	45 (34,62)

4.3. Correlacions:

Es va realitzar una anàlisi de Correlacions r de Pearson els resultats de la qual es troben en Error: no se encontró el origen de la referencia i s'obtingueren els següents resultats:

Es va trobar associació positiva per a baixa amb CIE ($r = 0,19$; $p = 0,000$), CNO ($r = 0,15$; $p = 0,000$), gènere ($r = 0,08$; $p = 0,046$) i negativa amb dies de baixa ($r = -0,42$; $p = 0,000$), nacionalitat ($r = -0,13$; $p = 0,001$), CIF ($r = -0,44$; $p = 0,000$), CNAE ($r = -0,20$; $p = 0,000$) i, trànsit ($r = -0,10$; $p = 0,011$). Això significa que les persones que pateixen un accident i estan en situació de baixa, són homes que pateixen un accident traumàtic amb un CNO baix que és personal docent no universitari, sent aquest habitualment de trànsit.

Edat es va associar positivament amb dies de baixa ($r = 0,10$; $p = 0,009$), CNO ($r = 0,22$; $p = 0,000$), antiguitat ($r = 0,50$; $p = 0,000$), CNAE ($r = 0,13$; $p = 0,001$) i negativament amb CIE ($r = -0,11$; $p = 0,006$), CIF ($r = -0,13$; $p = 0,001$), lloc de treball ($r = -0,16$; $p = 0,000$), menor accident de trànsit, trànsit ($r = -0,31$; $p = 0,000$) i l'hora de sinistre ($r = -0,12$; $p = 0,002$). Això s'interpreta com que les persones de major edat tenen més dies de baixa, major antiguitat, més accidents traumàtics, són universitaris, l'accident es produeix en el centre de treball i es produeix més enjorn.

CIE es va associar positivament amb CNO ($r = 0,09$; $p = 0,007$), lloc de treball ($r = 0,08$; $p = 0,030$), trànsit ($r = 0,10$; $p = 0,010$), hora de sinistre ($r = 0,10$; $p = 0,010$) i forma ($r = 0,16$; $p = 0,000$) i es va associar negativament amb dies de baixa ($r = -0,11$; $p = 0,000$) i CIF ($r = -0,10$; $p = 0,000$). Aquests resultats s'interpreten com que els accidents traumàtics s'associen amb ocupacions de nivells jeràrquics elevats, produïts en el lloc de treball per la qual cosa aquests accidents no són deguts a trànsit, produïts al principi de la jornada i són les formes més freqüents l'aixafament i les caigudes associant-se amb major quantitat de dies de baixa, i produïts en personal docent no universitari.

Dies de baixa es va associar positivament amb CIF ($r = 0,27$; $p = 0,000$), lloc de treball ($r = 0,10$; $p = 0,014$), dia de la setmana ($r = 0,09$; $p = 0,026$) i negativament amb CNO ($r = -0,11$; $p = 0,002$), gènere ($r = -0,09$; $p = 0,028$) i forma d'accident ($r = -0,13$; $p = 0,001$). La interpretació donada a aquests resultats és que els dies de baixa s'incrementen en el personal docent no universitari, i són aquests accidents produïts *in itinere*, al final de la setmana, amb ocupació de nivell jeràrquic alt, de sexe masculí i produït per aixafament, caiguda o bé és cardiovascular.

CNO es va associar positivament amb antiguitat ($r = 0,41$; $p = 0,000$), CNAE ($r = 0,54$; $p = 0,000$), trànsit ($r = 0,28$; $p = 0,000$) i forma d'accident ($r = 0,13$; $p = 0,005$) i, negativament amb gènere ($r = -0,16$; $p = 0,001$), CIF ($r = -0,38$; $p = 0,000$) hora de sinistre ($r = -0,10$; $p = 0,034$), hora de treball ($r = -0,16$; $p = 0,001$) i, tipus de contracte ($r = -0,12$; $p = 0,035$). Aquesta anàlisi es va interpretar com que aquell personal que ocupa un nivell jeràrquic alt en l'empresa, té una antiguitat baixa, els seus accidents no són deguts a trànsit, i la forma més habitual de l'accident és per aixafament, caiguda o bé cardiovascular.

Gènere es va associar positivament amb CIF ($r = 0,48$; $p = 0,000$) i, negativament amb CNAE ($r = -0,19$; $p = 0,000$) i, trànsit ($r = -0,13$; $p = 0,001$). Les dones treballen com a personal docent no universitari i tenien menys accidents de trànsit.

Antiguitat s'associa de forma positiva amb CNAE ($r = 0,09$; $p = 0,007$), trànsit ($r = 0,13$; $p = 0,001$), dia de la setmana ($r = 0,08$; $p = 0,043$) i negativa amb CIF ($r = -0,48$; $p = 0,000$), lloc on es va produir l'accident ($r = -,12$; $p = 0,003$), hora de sinistre ($r = -0,08$; $p = 0,042$) i, hora de treball ($r = -0,08$; $p = 0,034$). Les persones que tenen més antiguitat tenen més accidents de trànsit però tenen també major quantitat d'accidents en el centre de treball, sobretot al cap de setmana, Són de personal docent universitari, i es produeixen en les primeres hores de treball.

CIF es va associar negativament amb CNAE ($r = -1,00$; $p = 0,000$), lloc de treball ($r = -0,12$; $p = 0,000$) i, trànsit ($r = -0,41$; $p = 0,000$). S'interpreta com que el personal docent no universitari té més accidents de trànsit.

A més, lloc de treball es va associar positivament amb trànsit ($r = 36$; $p = 0,000$) i, negativament amb forma ($r = -0,24$; $p = 0,000$). Es dedueix que quan l'accident és de trànsit es produeixen més lesions d'aixafament.

Els accidents de trànsit es van associar positivament amb l'hora del sinistre ($r = 0,11$; $p = 0,005$). És perquè els accidents de trànsit es produeixen sobretot a última hora de la jornada.

Taula 20 Anàlisi de correlacions r de Pearson

	AMB/SEN												DIA DE				
	SE	EDAT	CIE	DIES	CNO	GENERE	CODIGO	ANTIGUITAT	CIF	CNAE	LLOC	TRÀNSIT	SETMAN	HORA	HORA DE	FORMA	TIPUS
	BAIXA			BAIXA	ACTUAL		NACIONALITAT	MESOS	EMPRESA	CODIGO			A	SINISTRE	TREBALL		CONTRACTE
AMB/SENSE	1	-.02	.19	-.42	.15	.08	-.13	-.07	-.44	-.20	-.03	-.10	.03	.01	-.04	.03	-.03
BAIXA		.568	.000	.000	.000	.046	.001	.076	.000	.000	.472	.011	.387	.774	.254	.449	.396
EDAT	-.02	1	-.11	.10	.22	.05	.04	.50	-.13	.13	-.16	.06	.04	-.12	.00	.03	-.34
	.568		.006	.009	.000	.212	.366	.000	.001	.001	.000	.104	.347	.002	.959	.486	.258
CIE	.19	-.11	1	-.11	.09	-.01	.03	-.05	-.10	.02	.08	.10	.04	.10	.06	.16	.03
	.000	.006		.000	.007	.802	.464	.193	.000	.646	.030	.009	.266	.010	.106	.000	.367
DIES BAIXA	-.42	.10	-.11	1	-.11	-.09	.00	.02	.27	-.07	.10	.03	.09	.01	.05	-.13	-.02
	.000	.009	.000		.002	.028	.931	.701	.000	.080	.014	.455	.026	.846	.162	.001	.585
CNO ACTUAL	.15	.22	.09	-.11	1	-.16	.03	.41	-.38	.54	-.06	.28	-.04	-.10	-.16	.13	-.12
	.000	.000	.007	.002		.001	.479	.000	.000	.000	.185	.000	.444	.034	.001	.005	.035
GÈNERE	.08	.05	-.01	-.09	-.16	1	-.01	-.06	.19	-.19	.00	-.13	-.01	.03	-.01	-.01	.24
	.046	.212	.802	.028	.001		.811	.138	.000	.000	.986	.001	.823	.410	.853	.786	.433
CODI	-.13	.04	.03	.00	.03	-.01	1	.05	.05	-.05	.02	-.05	.06	.04	-.03	-.02	.c
NACIONALITAT	.001	.366	.464	.931	.479	.811		.230	.226	.226	.656	.231	.148	.338	.433	.617	0.000
ANTIGUITAT	-.07	.50	-.05	.02	.41	-.06	.05	1	-.48	.48	-.12	.13	.08	-.08	-.08	.07	-.18
MESOS	.076	.000	.193	.701	.000	.138	.230		.000	.000	.003	.001	.043	.042	.059	.555	
	-.44	-.13	-.10	.27	-.38	.19	.05	-.48	1	-1.00	-.20	-.41	-.03	-.04	.05	-.03	-.02
CIF EMPRESA	.000	.001	.000	.000	.000	.000	.226	.000		0.000	.000	.000	.497	.347	.208	.407	.500
	-.20	.13	.02	-.07	.54	-.19	-.05	.48	-1.00	1	.20	.41	.03	.04	-.05	.03	.14
CNAE CODI	.000	.001	.646	.080	.000	.000	.226	.000	0.000		.000	.000	.497	.347	.208	.407	.646
	-.03	-.16	.08	.10	-.06	.00	.02	-.12	-.12	.20	1	.36	.01	.07	-.02	-.24	-.03
LLOC	.472	.000	.030	.014	.185	.986	.656	.003	.000	.000		.000	.898	.068	.554	.000	.933
	-.10	.06	.10	.03	.28	-.13	-.05	.13	-.41	.41	.36	1	-.02	.11	-.01	-.08	-.19
TRÀNSIT	.011	.104	.009	.455	.000	.001	.231	.001	.000	.000	.000		.631	.005	.809	.052	.529
	.03	.04	.04	.09	-.04	-.01	.06	.08	-.03	.03	.01	-.02	1	.08	.04	-.01	.20
DIA DE SETMANA	.387	.347	.266	.026	.444	.823	.148	.043	.497	.497	.898	.631		.045	.327	.778	.520
	.01	-.12	.10	.01	-.10	.03	.04	-.08	-.04	.04	.07	.11	.08	1	.55	.03	.02
HORA SINISTRE	.774	.002	.010	.846	.034	.410	.338	.042	.347	.347	.068	.005	.045		.000	.420	.948
	-.04	.00	.06	.05	-.16	-.01	-.03	-.08	.05	-.05	-.02	-.01	.04	.55	1	-.05	.35
HORA DE TREBALL	.254	.959	.106	.162	.001	.853	.433	.034	.208	.208	.554	.809	.327	.000		.245	.245
	.03	.03	.16	-.13	.13	-.01	-.02	.07	-.03	.03	-.24	-.08	-.01	.03	-.05	1	-.35
FORMA	.449	.486	.000	.001	.005	.786	.617	.059	.407	.407	.000	.052	.778	.420	.245		.236
	-.03	-.34	.03	-.02	-.12	.24	.c	-.18	-.02	.14	-.03	-.19	.20	.02	.35	-.35	1
TIPUS CONTRACTE	.396	.258	.367	.585	.035	.433	0.000	.555	.500	.646	.933	.529	.520	.948	.245	.236	

5. LIMITACIONS:

L'existència d'un alt percentatge de desídia en l'emplenament de dades en el personal universitari (34 %) fa que s'haja perdut informació que podria haver sigut rellevant en la realització d'aquest estudi i que s'haja perdut representativitat en els resultats.

6. DISCUSSIÓ:

El perfil d'accident de treball a Espanya és d'una persona de sexe masculí, jove, amb contracte temporal, que quan estava realitzant l'activitat que va suposar l'accident, estava realitzant moviments que suposaven la realització d'esforços o manipulació manual d'objectes i transport, i que en distribuir-ho per sexe, en el cas de les dones, estaven realitzant moviments i en els homes estaven utilitzant eines o conduint.

Les formes que produeixen l'accident són sobreesforços, xocs amb objecte immòbil o bé objectes en moviment.

L'ocupació del sector docent està altament feminitzada doncs mentre que en l'àmbit general les dones representen el 45,7 % de totes les persones treballadores, en el sector docent aquesta xifra s'eleva al 68,14 % segons dades del segon trimestre de l'any 2018, i es trobaven aquests valors l'any 2014 de la següent forma; respecte del personal no universitari les dones representaven el 66,1 %, i en el sector universitari un 39,9 %.

En la mostra analitzada, el percentatge de dones va significar el 72,9 %, lleugerament major que el de la població ocupada en aquesta ocupació (68,14 %), i és per al personal universitari les dones el 66,51 %. mentre que per al personal docent no universitari aquest valor arriba fins a 84,02 %. Aquests valors són majors que els relatats en la literatura puix que en la nostra mostra tant en el personal que treballa en la universitat com aquells que no treballen en la universitat, les dones predominen clarament sobre els homes encara que són significativament majors en el cas del personal docent no universitari.

La mitjana de l'edat va ser de 46.56 anys i la seua antiguitat de 119,01 mesos, cosa que significa el 52,8 % en el personal interí.

Predomina en la mostra analitzada el personal que realitza activitats tècniques i professionals científiques i intel·lectuals (44,9 %) i el personal administratiu (24,1 %). Aquests resultats eren els esperats, perquè la mostra està composta en una gran part per personal docent.

El 41,6 % dels accidents van cursar amb baixa, sent semblants als oposats a Espanya l'any 2016 (43,6 %) amb una duració mitjana de 19,54 dies, sent aquestes dades, inferiors als de la població general espanyola de l'any 2016 (30,6 dies)

Les formes més freqüents d'accidents va ser el xoc o colp (35,3 %), les caigudes (31,2 %) i els sobreesforços (37,4 %), sent els danys més freqüents els traumatismes (65 %) i els dolors (27,2 %). Aquestes dades coincideixen amb els establits en altres estudis anteriors (Benlloch, 2015).

Quant al lloc on es produeixen aquests accidents, són més nombrosos els produïts en el centre de treball (53,6 %) que els produïts *in itinere* (37,2 %). Els accidents produïts pel trànsit en la nostra mostra arriben al 43,7 %, sent les dades oposades en la bibliografia bastant menors 19 %.

El dia de la setmana de quan es produeix l'accident va per un camí descendent segons avança la setmana, i són els dies en què més accidents es produeixen els dilluns (23,9 %) i els dimarts (22,7 %). Aquesta evolució és similar a l'oposada en les dades de població espanyola de 2016 (dilluns 21,18 % i dimarts 18,16 %), D'igual manera, els accidents es produeixen a l'entrada (20,3 %) i eixida del treball (19,32 %).

A) ANÀLISIS DIFERENCIALS:

Entre el personal universitari i no universitari que pateix un accident, s'han trobat diferències significatives entre el gènere, ja que predominen les dones en el docent no universitari (personal docent no universitari = 84,02 % vs universitari = 66,51 %), Aquests resultats coincideixen amb altres resultats oposats en la literatura si bé, en la nostra mostra, els resultats són significativament més elevats. El personal universitari té major edat (personal docent no universitari = 44,78 anys vs universitari = 47,58 anys) acompanyat d'una antiguitat major també (personal docent no universitari = 40,90 mesos vs universitari = 163,09 mesos), amb més processos que generen baixa en el personal docent no universitari (personal docent no universitari = 93,06 % vs universitari = 32,40 %), amb una duració mitjana major en el personal docent superant el valor mitjà de duració (personal docent no universitari = 51,68 dies vs universitari = 13,58 dies) i és major el percentatge d'accidents de trànsit en personal universitari (personal docent no universitari = 20,41 % vs universitari = 39,05 %).

En referència al sexe de la persona que pateix l'accident es van trobar diferències significatives per als accidents amb baixa, sent major la quantitat per a les dones no obstant això la duració d'aquestes és major per als homes (M homes = 55,12 dies vs M dones = 41,81 dies). Quant als accidents de trànsit tenen major percentatge els homes que les dones (Homes = 38,52 % vs Dones = 28,08 %).

En referència a la baixa, el 31,11 % de les baixes degudes a accidents de treball van ser per trànsit.

Finalment, quant al perfil de l'accident de trànsit destacar que és el d'una persona jove (M trànsit = 41,09 vs M no trànsit = 51,35 anys), amb menor antiguitat (M trànsit = 87,29 mesos vs M no trànsit = 171,20 mesos) produint processos dolorosos (63,96 %) mentre que en els accidents no deguts a trànsit, predominen els processos traumàtics.

7, CONCLUSIONS:

7,1, MOSTRA GENERAL:

- a) La mostra es troba altament feminitzada (72,9 %), i encara més el sector docent no universitari (84,02 %) que el personal universitari (66,5 %).
- b) La mitjana d'edat de la mostra és elevada (45,56 anys) amb una antiguitat també elevada (119,01 mesos). Les persones amb major edat tenien més dies de baixa, més accidents traumàtics, menor nombre d'accidents de trànsit i es produeixen en les primeres hores de treball.
- c) Alt percentatge d'interinitat (52,8 %),
- d) El 41,6 % de les contingències declarades van ser amb baixa, amb una duració mitjana de 19,54 dies, sent les baixes més freqüents en els processos traumàtics i en aquelles professions més qualificats. Respecte dels dies de baixa, s'incrementen en el personal docent no universitari, sent aquests accidents produïts *in itinere*, produïts al final de la setmana, amb ocupació de nivell jeràrquic alt, de sexe masculí i produït per aixafament, caiguda o cardiovascular.
- e) Les formes dels accidents més sovint declarades van ser caigudes, cops i sobreesforços.
- f) Els danys més freqüents són traumatismes i dolors d'origen musculoesquelètic, Els accidents traumàtics s'associen amb ocupacions de nivells jeràrquicament elevats, produïts en el lloc de treball pel que aquests accidents no són causats per trànsit, produïts al principi de la jornada, sent les formes, aixafament i caigudes preferentment, associant-se amb major quantitat de dies de baixa i produïts en personal docent no universitari.
- g) El personal docents no universitaris de la mostra utilitzada té una antiguitat menor que el personal universitari, té menys accidents a causa de trànsit i la manera d'accidentar-se es deu principalment a aixafament, caiguda o cardiovascular.
- h) Els accidents es produeixen més sovint en el lloc de treball i *in itinere*.
- i) El dia de la setmana en el qual es produeixen més accident són els dilluns, fet que disminueix progressivament al llarg de la setmana.
- j) Les hores en les quals es produeixen més accidents són la primera i l'última de la jornada.

7,2, DIFERÈNCIES ENTRE PERSONAL UNIVERSITARI I NO UNIVERSITARI:

Entre aquest personal es van trobar les següents diferències significatives:

a) **Personal universitari:**

1. Predomina el personal femení però el seu percentatge és menor que la mitjana (66,51 %).
2. La mitjana d'edat és major al de la mitjana (47,58 anys) i d'igual manera que l'antiguitat (163,09 mesos).
3. Els accidents generen poques baixes (32,4 %) amb una duració baixa (13,58 dies).
4. Prevalença més elevada d'accidents oculars (2,91 %).
5. Major proporció d'accidents de trànsit (39,05 %).

b) **Personal no universitari:**

1. Predomina clarament el personal femení sent el seu percentatge més elevat que la mitjana (82,04 %).
2. Personal més jove que l'universitari (44,78 anys) amb menor antiguitat (40,90 mesos).
3. Alt percentatge de baixes (93,06 %) amb una duració elevada (51,68 dies).
4. Prevalença elevada de problemes de veu (3,67 %).
5. Menor proporció d'accidents de trànsit (20,41 %).

7,3, DIFERÈNCIES PER GÈNERE:

a) **Homes:**

1. Major percentatge de baixes, amb major duració d'aquestes (55,12 dies).
2. Major percentatge d'accidents de trànsit (38,52 %).

b) **Dones:**

1. Menor percentatge de baixes, amb menor duració (41,85 dies).
2. Menor percentatge d'accidents de trànsit (28,08 %).

7,4, DIFERÈNCIES PER BAIXA:

El 97,37 % dels accidents amb baixa són causats per accidents de trànsit.

7,5, ACCIDENTS DE TRÀNSIT:

Es produeixen en persones més joves (41,09/51,35 anys), amb menor antiguitat (87,29/171,2 mesos), que donen lloc a processos dolorosos (63,96 %).

8. REFERÈNCIES BIBLIOGRÀFIQUES:

Benlloch López. M^a Cruz (2015). *Riesgos específicos y su prevención en el sector... Centros educativos no universitarios* Valencia. INVASSAT. Disponible en <http://www.invassat.gva.es/documents/161660384/161741761/BENLLOCH+LOPEZ.%20Maria+Cruz.+%20Riesgos+especificos+y+su+prevencion+en+sector+centros+educativos+no+universitarios./d3f9d476-ff21-40d8-a26b-17f06257d64b>

Instituto Nacional de Estadística (2018) *Encuesta de población activa*. Madrid. INE. Disponible en http://www.ine.es/dyngs/INEbase/es/categoria.htm?c=Estadistica_P&cid=1254735976595

Instituto Nacional de Estadística (2018). *Mujeres y Hombres en España*. Madrid. INE. Disponible en https://www.ine.es/ss/Satellite?L=es_ES&c=INEPublicacion_C&cid=1259924822888&p=1254735110672&pagename=ProductosYServicios%2FPYSLayout¶m1=PYSDetalleGratis¶m2=1254735350965¶m4=Mostrar

Instituto Nacional de Seguridad e Higiene en el Trabajo (2010). *Acercamiento a la siniestralidad laboral desde una perspectiva de género*. Madrid. INSHT.

Instituto Valenciano de Seguridad y Salud en el Trabajo (INVASSAT) (2018). *Estadísticas de Accidentes de Trabajo en la Comunitat Valenciana*. Valencia. INVASSAT. Disponible en <http://www.invassat.gva.es/accidentes-de-trabajo>

Ministerio de Trabajo. Migraciones y Seguridad Social (2018). *Observatorio de siniestralidad laboral*. Madrid. Ministerio de Trabajo. Migraciones y Seguridad Social. Disponible en <http://www.oect.es/portal/site/Observatorio/menuitem.755e5ddd739c225bod144976805053a0/?vgnnextoid=55e80f94131d6210VgnVCM1000000705350aRCRD>



Generalitat Valenciana

Conselleria d'Economia Sostenible, Sectors Productius, Comerç i Treball
Institut Valencià de Seguretat i Salut en el Treball INVASSAT

www.invassat.es secretaria.invassat@gva.es