



GENERALITAT  
VALENCIANA

**INVASSAT**

Institut Valencià de  
Seguretat i Salut en el Treball

Informe Provisional de  
Estadísticas de Accidentes de Trabajo  
en la Comunitat Valenciana

**RESUMEN**

Octubre 2016 – Septiembre 2017

**INVASSAT**

**Título:**

Estadísticas de Accidentes de Trabajo en la Comunitat Valenciana - Resumen

Periodo: Octubre 2016 – septiembre 2017

**Autor:**

Servicio de Programas de Actuación y Estadística, Servicios Centrales. Instituto Valenciano de Seguridad y Salud en el Trabajo (INVASSAT)

**Elaborado por:**

José Ignacio Villarroya Bayarri

Jorge Cervera Boada

**Fuentes:**

Datos Accidentes de trabajo en jornada de trabajo e “in itinere” extraídos de consulta de la aplicación Delt@. Ministerio de Empleo y Seguridad Social.

Datos Trabajadores Expuestos. Ministerio de Empleo y Seguridad Social

**Composición:**

Servicio de Programas de Actuación y Estadística, Servicios Centrales.

Instituto Valenciano de Seguridad y Salud en el Trabajo

**Edición:**

Burjassot, noviembre de 2017

**Versión 01**

## **ÍNDICE**

---

### **Informes provisionales de Accidentes con baja en Jornada de Trabajo contabilizados por fecha de baja médica**

---

1.- Informe resumen de accidentes con baja en jornada de trabajo en la Comunitat Valenciana. Por fecha de baja médica.	Pág. 1
2.- Informe resumen de accidentes con baja en jornada de trabajo en Alicante. Por fecha de baja médica.	Pág. 2
3.- Informe resumen de accidentes con baja en jornada de trabajo en Castellón. Por fecha de baja médica.	Pág. 3
4.- Informe resumen de accidentes con baja en jornada de trabajo en Valencia. Por fecha de baja médica.	Pág. 4

---

### **Informes provisionales de Accidentes In Itinere contabilizados por fecha de baja médica**

---

1.- Informe resumen de accidentes in itinere en la Comunitat Valenciana. Por fecha de baja médica.	Pág. 5
2.- Informe resumen de accidentes in itinere en Alicante. Por fecha de baja médica.	Pág. 6
3.- Informe resumen de accidentes in itinere en Castellón. Por fecha de baja médica.	Pág. 7
4.- Informe resumen de accidentes in itinere en Valencia. Por fecha de baja médica.	Pág. 8

---

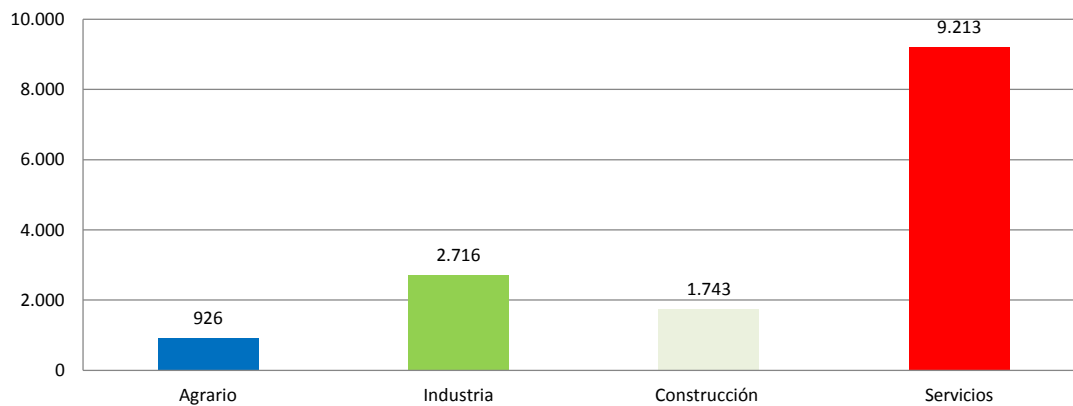


## 2.- Provincia de Alicante

### Accidentes con baja en jornada de trabajo

En el periodo considerado, en la provincia de Alicante se registraron un total de 14.598 accidentes con baja en jornada de trabajo, con un aumento de 660 casos en relación con el mismo periodo del año anterior y que representa un incremento del 4,7%.

En lo que respecta a los sectores, la distribución del total de los accidentes es la siguiente: el sector Agrario con 926 casos representa un 6,3%, la Industria con 2.716 casos representa un 18,6%, la Construcción con 1.743 casos representa un 11,9% y los Servicios con 9.213 casos representa un 63,1%.



El índice de incidencia del total de accidentes con baja en jornada de trabajo fue de 2.909,0 casos por cada cien mil trabajadores expuestos, con un incremento del 0,1%.

### Población expuesta al riesgo

En el periodo considerado, la población expuesta al riesgo fue de 501.823 trabajadores, un 4,6% más que en el mismo periodo interanual anterior.

### Accidentes graves

Los accidentes graves fueron 108 casos, con una disminución de 8 casos que representa una reducción del 6,9%.

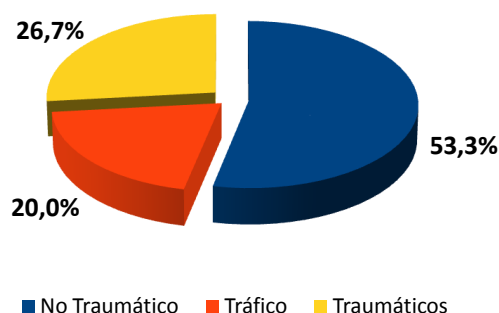
El índice de incidencia de los accidentes graves fue de 21,5 casos por cada cien mil trabajadores expuestos, con una reducción del 11,0%.

### Accidentes mortales

Los accidentes mortales fueron 15 casos, con una disminución de 1 caso que representa una reducción del 6,3%.

El índice de incidencia de los accidentes mortales fue de 3,0 casos por cada cien mil trabajadores expuestos, con una reducción del 10,4%.

De los 15 casos registrados, 8, es decir, el 53,3% de los casos, fueron patologías no traumáticas (accidentes cardiovasculares), hubo 3 casos de accidente asociado al tráfico (20,0%) y el resto, es decir, 4 casos, fueron accidentes traumáticos y representan el 26,7%.

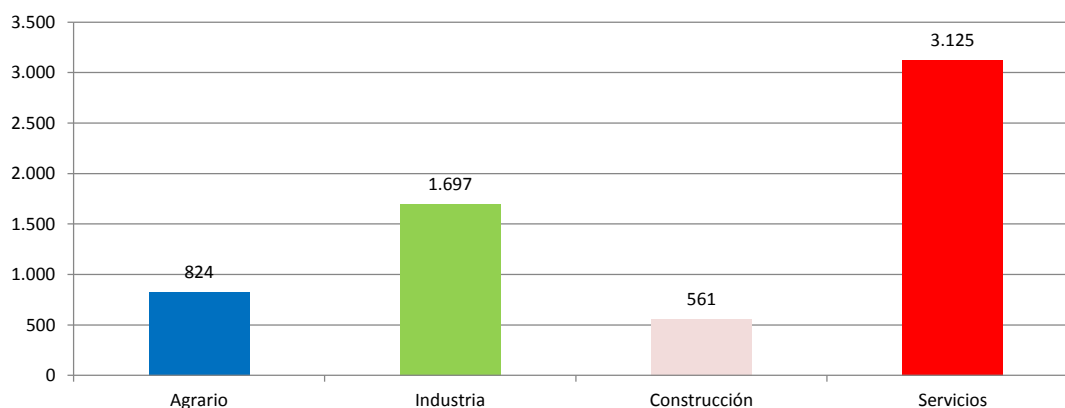


### 3.- Provincia de Castellón

#### Accidentes con baja en jornada de trabajo

En el periodo considerado, en la provincia de Castellón se registraron un total de 6.207 accidentes con baja en jornada de trabajo, con un aumento de 407 casos en relación con el mismo periodo del año anterior y que representa un incremento del 7,0%.

En lo que respecta a los sectores, la distribución del total de los accidentes es la siguiente: el sector Agrario con 824 casos representa un 13,3%, la Industria con 1.697 casos representa un 27,3%, la Construcción con 561 casos representa un 9% y los Servicios con 3.125 casos representan un 50,3%.



El índice de incidencia del total de accidentes con baja en jornada de trabajo fue de 3.347,9 casos por cada cien mil trabajadores expuestos, con un incremento del 2,3%.

#### Población expuesta al riesgo

En el periodo considerado, la población expuesta al riesgo fue de 185.402 trabajadores, un 4,7% más que en el mismo periodo interanual anterior.

#### Accidentes graves

Los accidentes graves fueron 37 casos, con un aumento de 4 casos que representa un incremento del 12,1%

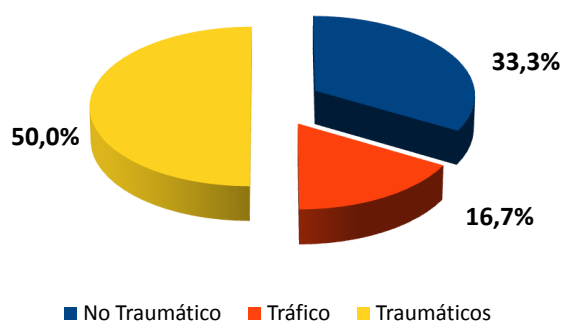
El índice de incidencia de los accidentes graves fue de 20,0 casos por cada cien mil trabajadores expuestos, con un incremento del 7,13%.

#### Accidentes mortales

Los accidentes mortales fueron 6 casos, con una disminución de 1 caso que representa una reducción del 14,3%.

El índice de incidencia de los accidentes mortales fue de 3,2 casos por cada cien mil trabajadores expuestos, con una reducción del 18,1%.

De los 6 casos registrados, 2 casos (33,3 %) fueron un accidente no traumáticos, 1 caso (16,7 %) fue un accidente asociado al tráfico y 3 casos fueron accidentes traumáticos y representan el 50%.

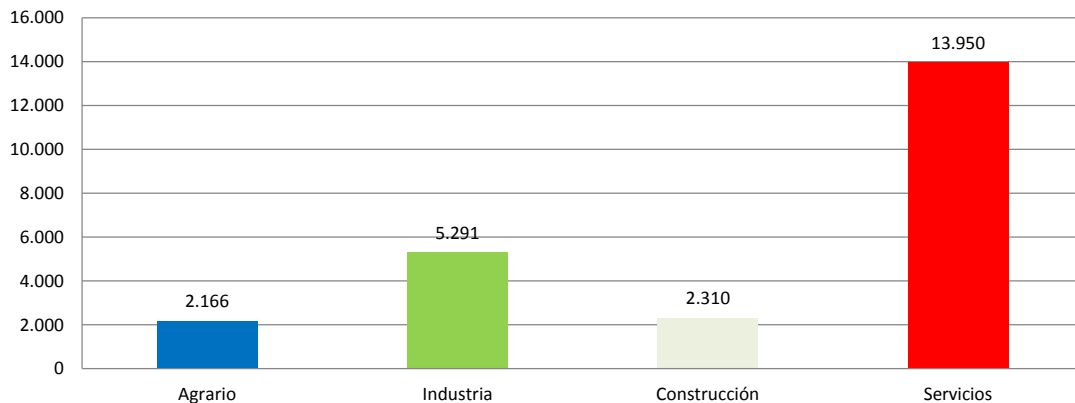


#### 4.- Provincia de Valencia

##### Accidentes con baja en jornada de trabajo

En el periodo considerado, en la provincia de Valencia se registraron un total de 23.717 accidentes con baja en jornada de trabajo, con un aumento de 1870 casos en relación con el mismo periodo del año anterior y que representa un incremento del 8,6%.

En lo que respecta a los sectores, la distribución del total de los accidentes es la siguiente: el sector Agrario con 2.166 casos representa un 9,1%, la Industria con 5.291 casos representa un 22,3%, la Construcción con 2.310 casos representa un 9,7% y los Servicios con 13.950 casos representa un 58,8%.



El índice de incidencia del total de accidentes con baja en jornada de trabajo fue de 3.064,5 casos por cada cien mil trabajadores expuestos, con un incremento del 3,9%.

##### Población expuesta al riesgo

En el periodo considerado, la población expuesta al riesgo fue de 773.932 trabajadores, un 4,5% más que en el mismo periodo interanual anterior.

##### Accidentes graves

Los accidentes graves fueron 158 casos, con una disminución de 18 casos que representa una reducción del 10,2%.

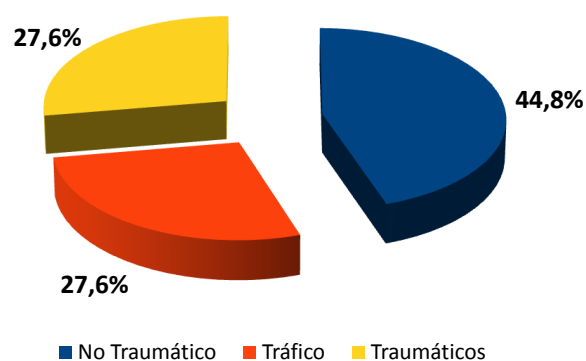
El índice de incidencia de los accidentes graves fue de 20,4 casos por cada cien mil trabajadores expuestos, con una reducción del 14,1%.

##### Accidentes mortales

Los accidentes mortales fueron 29 casos, con un aumento de 2 casos que representa un incremento del 7,4%.

El índice de incidencia de los accidentes mortales fue de 3,7 casos por cada cien mil trabajadores expuestos, con un incremento del 2,8%.

De los 29 casos registrados, 13, es decir, el 44,8% de los casos, fueron patologías no traumáticas (accidentes cardiovasculares), 8 casos, es decir, el 27,6% fueron accidentes asociados al tráfico y el resto, es decir, 8 casos, fueron accidentes traumáticos y representan el 27,6%.



# **INFORME RESUMEN DE ACCIDENTES IN ITINERE**

Periodo: Octubre 2016 - septiembre 2017 (12 meses)

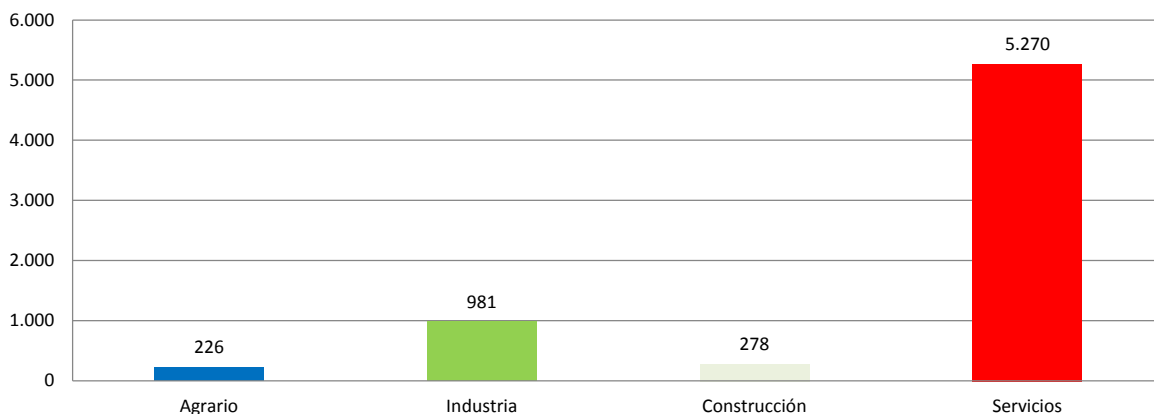
Por fecha de baja médica

## **1.- Comunitat Valenciana**

### **Accidentes “In Itínere”**

En el periodo considerado, en la Comunitat Valenciana se registraron un total de 6.755 accidentes in itinere, con un aumento de 479 casos en relación con el mismo periodo del año anterior y que representa un incremento del 7,6%.

En lo que respecta a los sectores, la distribución del total de los accidentes es la siguiente: el sector Agrario con 226 casos representa un 3,3%, la Industria con 981 casos representa un 14,5%, la Construcción con 278 casos representa un 4,1% y los Servicios con 5.270 casos representa un 78%.



El Índice de Incidencia del total de accidentes in itinere fue de 462,3 casos por cada cien mil trabajadores expuestos, con un incremento del 3,0%.

### **Accidentes graves “in itinere”**

Los accidentes graves fueron 82 casos, con un aumento de 9 casos que representa un incremento del 12,3%.

El Índice de Incidencia de los accidentes graves fue de 5,6 casos por cada cien mil trabajadores expuestos, con un incremento del 7,5%.

### **Accidentes mortales “in itinere”**

Los accidentes mortales fueron 10 casos, con una disminución de 7 casos que representa una reducción del 41,2%.

El Índice de Incidencia de los accidentes mortales fue de 0,7 casos por cada cien mil trabajadores expuestos, con una reducción del 43,7%.

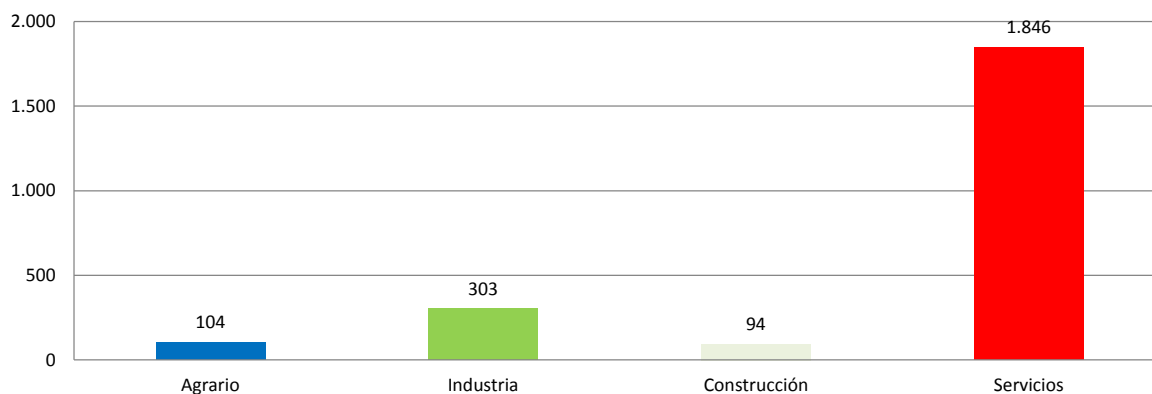


## **2.- Provincia de Alicante**

### **Accidentes “In Itínere”**

En el periodo considerado, en la provincia de Alicante se registraron un total de 2.347 accidentes in itinere, con un aumento de 118 casos en relación con el mismo periodo del año anterior y que representa un incremento del 5,3%.

En lo que respecta a los sectores, la distribución del total de los accidentes es la siguiente: el sector Agrario con 104 casos representa un 4,4%, la Industria con 303 casos representa un 12,9%, la Construcción con 94 casos representa un 4% y los Servicios con 1.846 casos representa un 78,7%.



El Índice de Incidencia del total de accidentes in itinere fue de 467,7 casos por cada cien mil trabajadores expuestos, con un incremento del 0,7%.

### **Accidentes graves “in itinere”**

Los accidentes graves fueron 35 casos, con un aumento de 2 casos que representa un incremento del 6,1%.

El Índice de Incidencia de los accidentes graves fue de 7,0 casos por cada cien mil trabajadores expuestos, con un incremento del 1,4%.

### **Accidentes mortales “in itinere”**

Los accidentes mortales fueron 6 casos, con un aumento de 3 casos que representa un incremento de un 100,0%.

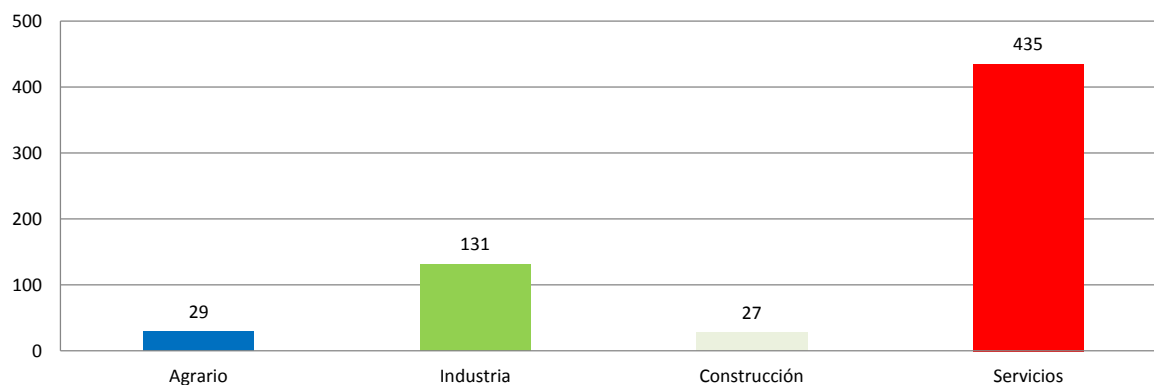
El Índice de Incidencia de los accidentes mortales fue de 1,2 caso por cada cien mil trabajadores expuestos, con un incremento del 91,2%.

### **3.- Provincia de Castellón**

#### **Accidentes “In Itínere”**

En el periodo considerado, en la provincia de Castellón se registraron un total de 622 accidentes in itinere, con un aumento de 54 casos en relación con el mismo periodo del año anterior y que representa un incremento del 9,5%.

En lo que respecta a los sectores, la distribución del total de los accidentes es la siguiente: el sector Agrario con 29 casos representa un 4,7%, la Industria con 131 casos representa un 21,1%, la Construcción con 27 casos representa un 4,3% y los Servicios con 435 casos representa un 69,9%.



El Índice de Incidencia del total de accidentes in itinere fue de 335,5 casos por cada cien mil trabajadores expuestos, con un incremento del 4,6%.

#### **Accidentes graves “in itinere”**

Los accidentes graves fueron 8 casos, con un aumento de 3 casos que representan un incremento del 60,0%.

El Índice de Incidencia de los accidentes graves fue de 4,3 casos por cada cien mil trabajadores expuestos, con un incremento del 52,9%.

#### **Accidentes mortales “in itinere”**

Los accidentes mortales fueron 3 casos, con una disminución de 4 casos que representa una reducción del 57,1%.

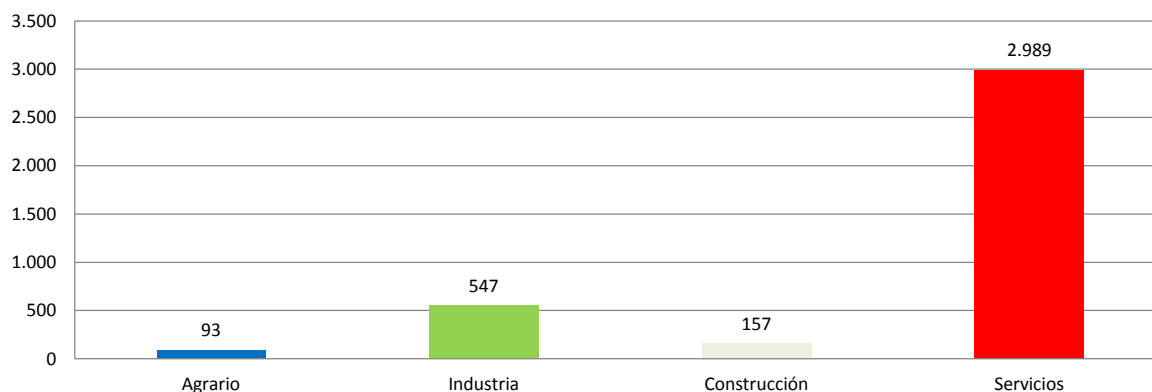
El Índice de Incidencia de los accidentes mortales fue de 1,6 casos por cada cien mil trabajadores expuestos, con una reducción del 59,1%.

#### **4.- Provincia de Valencia**

##### **Accidentes “In Itínere”**

En el periodo considerado, en la provincia de Valencia se registraron un total de 3.786 accidentes in itinere, con un aumento de 307 casos en relación con el mismo periodo del año anterior y que representa un incremento del 8,8%.

En lo que respecta a los sectores, la distribución del total de los accidentes es la siguiente: el sector Agrario con 93 casos representa un 2,5%, la Industria con 547 casos representa un 14,4%, la Construcción con 157 casos representa un 4,1% y los Servicios con 2.989 casos representa un 78,9%.



El Índice de Incidencia del total de accidentes in itinere fue de 489,2 casos por cada cien mil trabajadores expuestos, con un incremento del 4,2%.

##### **Accidentes graves “in itinere”**

Los accidentes graves fueron 39 casos, con un aumento de 4 casos que representa un incremento del 11,4%.

El Índice de Incidencia de los accidentes graves fue de 5,0 casos por cada cien mil trabajadores expuestos, con un incremento del 6,7%.

##### **Accidentes mortales “in itinere”**

Los accidentes mortales fueron 1 caso, con una disminución de 6 casos que representa una reducción del 85,7%.

El Índice de Incidencia de los accidentes mortales fue de 0,1 casos por cada cien mil trabajadores expuestos, con una reducción del 86,3%.



**INVASSAT**