

MODEL DE PLA DE CONTINGÈNCIA I CONTINUÏTAT DE L'ACTIVITAT EN SITUACIÓ PANDÈMICA PER SARS-COV-2

21.05.2020



GENERALITAT
VALENCIANA

INVASSAT
Institut Valencià de
Seguretat i Salut en el Treball

Títol:

Model de Pla de contingència i continuïtat de l'activitat en una situació pandèmica per SARS-CoV-2

Autors:

Juan Carlos Castellanos Alba. Servei d'Assistència i Promoció
Jorge Cervera Boada. Servei de Programes d'Actuació i Estadística
Juan José Puchau Fabado. Servei d'Organitzacions Saludables

Edita:

Institut Valencià de Seguretat i Salut en el Treball. INVASSAT
C/ València, 32 – 46100 BURJASSOT
Telèfon 963 424 470 – Fax 963 424 498
www.invassat.gva.es

Edició:

Maig 2020



GENERALITAT
VALENCIANA

INVASSAT
Institut Valencià de
Seguretat i Salut en el Treball

MODEL DE PLA DE CONTINGÈNCIA I CONTINUÏTAT DE L'ACTIVITAT EN SITUACIÓ PANDÈMICA PER SARS-CoV-2

21.05.2020



**GENERALITAT
VALENCIANA**

INVASSAT

Institut Valencià de
Seguretat i Salut en el Treball

ÍNDEX

| | | |
|----------|--|----------------|
| 0 | OBJECTE DEL MODEL DE PLA DE CONTINGÈNCIA I CONTINUÏTAT | Pàg. 4 |
| 1 | OBJECTE DEL PLA DE CONTINGÈNCIA I CONTINUÏTAT | Pàg. 4 |
| 2 | EMPRESA/CENTRE DE TREBALL | Pàg. 4 |
| 3 | RESPONSABLE DE L'ELABORACIÓ DEL PLA | Pàg. 5 |
| 4 | IDENTIFICACIÓ DE LA PERSONA O PERSONES ENCARREGADES DE LA GESTIÓ DEL SUBMINISTRAMENT DEL MATERIAL HIGIÈNIC I DE PROTECCIÓ | Pàg. 5 |
| 5 | IDENTIFICACIÓ DE LES PERSONES RESPONSABLES DEL SEGUIMENT I CONTROL DE LA IMPLANTACIÓ DEL PLA | Pàg. 5 |
| 6 | DESCRIPCIÓ DELS PRINCIPALS PROCESSOS/ACTIVITATS PRESENCIALS DESENVOLUPATS | Pàg. 6 |
| 7 | IDENTIFICACIÓ D'ESCENARIS I ESTABLIMENT DE MESURES DE CONTINGÈNCIA | Pàg. 6 |
| | ANNEX I. INFORMATIU | Pàg. 9 |
| | ANNEX II. CRITERI PER AL CÀLCUL D'AFORAMENTS EN CENTRES DE TREBALL | Pàg. 17 |
| | ANNEX III. EXEMPLE DE CONSIGNACIÓ DE MESURES PREVENTIVES | Pàg. 21 |

MODEL DE PLA DE CONTINGÈNCIA I CONTINUÏTAT DE L'ACTIVITAT EN SITUACIÓ PANDÈMICA PER SARS-CoV-2

0. OBJECTE DEL MODEL DE PLA DE CONTINGÈNCIA I CONTINUÏTAT

El model de Pla de contingència i continuïtat de l'activitat (PCCA), el contingut mínim de què es proposa en els apartats següents, té per objectiu facilitar a les empreses, amb l'ajuda de la seua modalitat preventiva, l'elaboració i aplicació d'aquest PCCA que permeta una segura reincorporació presencial dels treballadors i treballadores als seus llocs de treball en el desenvolupament de l'activitat productiva de l'empresa, pel que fa a la potencial exposició d'aquests al SARS-CoV-2.

En aquesta situació d'urgència el principi inspirador del model no pot ser un altre que el de la simplicitat alhora que rigorositat i agilitat en la seua redacció i aplicació. [\(En color blau s'aporten aclariments de redacció\)](#)

1. OBJECTE DEL PLA DE CONTINGÈNCIA I CONTINUÏTAT

L'objecte d'aquest document és preveure i descriure les mesures que han de ser adoptades per part de l'empresa per a garantir un escenari segur de reincorporació presencial al treball per part del seu personal, en el context de l'actual crisi sanitària ocasionada per la COVID-19.

Així doncs, les mesures descrites a continuació s'orienten fonamentalment cap a la prevenció dels possibles contagis que poguera patir el personal de l'empresa com a conseqüència de la seua activitat laboral, i ajustar-se totes aquestes a les pautes i recomanacions dictades i coordinades pel Ministeri de Sanitat.

2. EMPRESA/CENTRE DE TREBALL

Empresa:

Centre de treball:

Adreça:

3. RESPONSABLE DE L'ELABORACIÓ DEL PLA

Nom i cognoms de la persona responsable:

Càrrec/lloc de la persona responsable:

Correu electrònic de la persona responsable:

Telèfon de contacte de la persona responsable:

Data d'elaboració del pla:

Data d'aprovació del pla:

4. IDENTIFICACIÓ DE LA PERSONA O PERSONES ENCARREGADES DE LA GESTIÓ DEL SUBMINISTRAMENT DEL MATERIAL HIGIÈNIC I DE PROTECCIÓ

Noms i cognoms de les persones encarregades:

Càrrec/lloc de les persones encarregades:

Correu electrònic de les persones encarregades:

Telèfon de contacte de les persones encarregades:

5. IDENTIFICACIÓ DE LES PERSONES RESPONSABLES DEL SEGUIMENT I CONTROL DE LA IMPLANTACIÓ DEL PLA

Es considera apropiat constituir una comissió de control i seguiment de l'aplicació del pla format paritàriament per persones representants de l'empresa i dels treballadors i treballadores. Per a cadascuna d'aquestes persones ha de consignar-se:

- Nom i cognoms
- Càrrec/lloc
- Correu electrònic i telèfon
- Entitat a la qual pertany (empresa/representació dels treballadors i treballadores o organització sindical).

6. DESCRIPCIÓ DELS PRINCIPALS PROCESSOS/ACTIVITATS PRESENCIALS DESENVOLUPATS

En aquest espai haurien d'enumerar-se els serveis, processos i activitats que es desenvolupen en l'empresa i que són objecte d'aquest PCCA. Han de descriure's succintament tots els escenaris productius.

Així mateix, han de descriure's tots aquells recintes, locals i zones comunes en els quals, si bé no són àrees productives pròpiament dites, sí que pot haver-hi confluència de persones que hi treballen i/o usuàries, tal com vestíbuls d'entrada, lavabos, vestuaris, escales de pas, corredors, aules de formació, etc.

7. IDENTIFICACIÓ D'ESCENARIS I ESTABLIMENT DE MESURES DE CONTINGÈNCIA

Per a cada tasca, activitat, procés productiu o recinte ha d'identificar-se en quin escenari d'exposició es troba aquesta, conforme al que es preveu en la figura 1, i introduir, per a cadascuna, les mesures previstes en cada cas per a garantir la seguretat del seu personal, tenint en compte el que estableixen l'annex I informatiu d'aquest model, així com els documents de [Buenas prácticas en los centros de trabajo](#) que ha sigut publicat pel Ministeri de Sanitat, o les [orientacions preventives enfront del COVID-19 per a diferents sectors productius](#) que ha publicat l'Institut Nacional de Seguretat i Salut en el Treball.

El Procediment d'actuació per als serveis de prevenció de riscos laborals enfront de l'exposició al SARS-CoV-2, publicat pel Ministeri de Sanitat, assenyala en el paràgraf segon del seu primer apartat, que "correspon a les empreses avaluar el risc d'exposició en què es poden trobar les persones treballadores en cadascuna de les tasques diferenciades que realitzen i seguir les recomanacions que sobre aquest tema emeta el servei de prevenció, seguint les pautes i recomanacions formulades per les autoritats sanitàries".

Les persones treballadores poden ser situades en qualsevol dels tres escenaris definits, no de manera permanent i general, sinó sempre en funció de la naturalesa de les activitats i avaluació del risc d'exposició.

En el nostre centre de treball, d'acord amb el Procediment d'actuació per als serveis de prevenció de riscos laborals enfront de l'exposició al SARS-CoV – 2, publicat pel Ministeri de Sanitat, considerem els escenaris següents:

Model de Pla de contingència i continuïtat de l'activitat en situació pandèmica per SARS-CoV-2

| ESCENARI 1 | ESCENARI 2 | ESCENARI 3 |
|--|---|--|
| EXPOSICIÓ DE RISC | EXPOSICIÓ DE BAIX RISC | BAIXA PROBABILITAT D'EXPOSICIÓ |
| <p>Personal sanitari assistencial i no assistencial que atén una persona simptomàtica.</p> <p>Personal tècnic de transport sanitari, si hi ha contacte directe amb la persona simptomàtica traslladada.</p> <p>Situacions en les quals no es pot evitar un contacte estret en el treball amb una persona simptomàtica.</p> | <p>Personal sanitari l'activitat laboral del qual no inclou contacte estret amb una persona simptomàtica, per exemple:</p> <ul style="list-style-type: none"> — Acompanyants per a trasllat. — Zeladors/ores, portalliteres, personal que treballa en la neteja. <p>Personal de laboratori responsable de les proves de diagnòstic virològic.</p> <p>Personal no sanitari que tinga contacte amb material sanitari fomites o deixalles possiblement contaminades.</p> <p>Ajuda a domicili de contactes asimptomàtics.</p> | <p>Treballadors sense atenció directa al públic, o a més de 2 metre de distància, o amb mesures de protecció col·lectiva que eviten el contacte, per exemple:</p> <ul style="list-style-type: none"> — Personal administratiu. — Personal tècnic de transport sanitari amb barrera col·lectiva, sense contacte directe amb el pacient. — Conductors/ores de transports públics amb barrera col·lectiva. — Personal de seguretat. |
| REQUERIMENTS | | |
| <p>En funció de l'avaluació específica del risc d'exposició de cada cas: components d'EPI de protecció biològica i, en determinades circumstàncies, de protecció enfront d'aerosols i d'esquitxades.</p> | <p>En funció de l'avaluació específica del risc de cada cas: components d'EPI de protecció biològica.</p> | <p>No necessari ús d'EPI.</p> <p>En determinades situacions (falta de cooperació d'una persona simptomàtica):</p> <ul style="list-style-type: none"> — protecció respiratòria, — guants de protecció. |

Figura 1. Criteris per a la identificació dels possibles escenaris de risc

Les mesures preventives i protectores a adoptar en els centres de treball per a protegir el personal treballador segueixen totes les instruccions i recomanacions previstes per l'autoritat sanitària en tot moment, i són addicionals i complementàries a la resta de mesures preventives implantades ja en el centre de treball amb motiu del compliment de la normativa en matèria de prevenció de riscos laborals.

Utilitzant una taula com la següent poden recollir-se ordenadament, per a cada tasca, activitat o procés desenvolupat per l'empresa, els escenaris d'avaluació en el qual es troba i les mesures preventives i de protecció enfront del contagi que cal adoptar:

Model de Pla de contingència i continuïtat de l'activitat en situació pandèmica per SARS-CoV-2

| Ordre | Tasca / Activitat / Recinte | Escenari (1, 2, 3) | Tipus de mesura (codificació) | Descripció de les mesures a implantar |
|-------|---|-----------------------|-------------------------------------|---------------------------------------|
| 1 | Exemple: atenció socio sanitària en residències de majors amb contactes estrets | 1 | | |
| 2 | Exemple: personal de neteja en residències de majors | 2 | | |
| 3 | Exemple: lloc d'administració | 3 | | |
| | | 3 | | |
| | | 2 | | |
| | | 1 | | |

INDICACIONS PER A L'EMPLENAMENT DELS CAMPS:

- **Ordre:** número d'ordre. Camp numèric correlatiu.
- **Tasca/Activitat/Recinte:** identificació de cadascuna de les tasques/activitats/recintes de l'empresa en les quals és procedent adoptar mesures preventives diferents enfront de la COVID-19.
- **Escenari:** assignació de l'escenari de risc corresponent a cadascuna de les tasques/activitats/recintes identificades. L'assignació es realitzarà conforme a l'indicat en la figura 1 (possibles valors: 1, 2 o 3).
- **Tipus de mesura (codificació):** indicació del codi del grup al qual pertany la mesura proposada, segons la taula 1, de cara a poder realitzar un seguiment senzill de la mena de mesures adoptades per l'empresa.
- **Descripció de la mesura adoptada:** es descriu la mesura adoptada amb un mínim de detall

Taula 1. Tipus de mesura: codificació:

| | |
|--------------------------------------|---|
| 1- Formació/ informació/instruccions | 8- Teletreball |
| 2- Distanciament | 9- Neteja i desinfecció |
| 3- Barreres físiques | 10- Higiene personal |
| 4- Limitació d'aforament | 11- Gestió de residus |
| 5- Senyalització | 12- Ventilació |
| 6- Mesures de protecció individual | 13- Coordinació d'activitats empresarials |

<LOGO DE L'EMPRESA. >

Model de Pla de contingència i continuïtat de l'activitat en situació pandèmica per SARS-CoV-2

| | |
|---------------------------|-------------------|
| 7- Redistribució de torns | 14- Organitzativa |
|---------------------------|-------------------|

ANNEX I. INFORMATIU

ESCENARIS D'EXPOSICIÓ I MESURES PREVENTIVES

Seguidament es recullen, segons el tipus d'escenari, alguns exemples d'activitats i situacions que podrien encaixar-hi.

EXPOSICIÓ DE RISC:

- Personal sanitari assistencial i no assistencial que atén una persona simptomàtica.
- Personal sociosanitari de residències de majors, amb contactes estrets amb casos simptomàtics.
- Personal tècnic i educador de centres de menors, amb contactes estrets amb casos simptomàtics.
- Tasques de patrulla i atenció de policia amb contactes estrets amb ciutadans i ciutadanes possibles, probables o confirmats o amb una persona simptomàtica.
- Personal que fa tasques com:
 - Serveis d'ajuda a domicili de persones majors simptomàtiques o que han sigut contacte amb aquestes.
 - Serveis en centres de dia de menors, conductes addictives, rehabilitació, etc., quan pugua donar-se un contacte estret amb persones simptomàtiques.
- Personal d'infermeria que atenen a domicili, realitzant test de la COVID-19, persones simptomàtiques o casos possibles o probables.

EXPOSICIÓ DE BAIX RISC:

- Personal sociosanitari (residències de majors, centre de menors...)
- Conductors/ores de transport públic (si el vehicle no disposa de mampara).
- Personal de cuina (en residències i centres de menors que puguen tindre contacte amb utensilis de casos confirmats o contactes).

Model de Pla de contingència i continuïtat de l'activitat en situació pandèmica per SARS-CoV-2

- Personal de neteja (en residències i centres de menors que puguen tindre contacte amb fomites o deixalles de casos confirmats o contactes)
- Tasques de tractament odontològic.
- Tractaments de fisioteràpia.
- Cambrers i cambres amb contacte directe amb la clientela.

BAIXA PROBABILITAT D'EXPOSICIÓ:

- Personal que treballa en tasques de gestió administrativa.
- Personal d'atenció al públic quan es pot mantindre una distància de seguretat de 2 metres o es pot incorporar una barrera.
- Personal de magatzem.
- Personal de neteja.
- Personal de llocs productius en general.
- Personal de manteniment.
- Un altre personal administratiu o de gestió.
- Conductors/ores de transports públics amb barrera de protecció.
- Personal de seguretat.
- Ús d'espais comuns en centres de treball sense presència de COVID.
- En general, qualsevol cas que no s'incloua en els escenaris 1 i 2.

A continuació es recullen aclariments sobre algunes de les mesures preventives susceptibles de ser adoptades.

AMB CARÀCTER GENERAL

L'empresa amb l'assessorament i suport de la seua modalitat preventiva i comptant, a més, amb la participació del seu personal i/o delegats i delegades de prevenció, ha de particularitzar la seua actuació preventiva i protectora a les característiques pròpies de la seua activitat, centres de treball i persones que hi treballen. Per a això, la modalitat preventiva adoptada per l'empresa ha de ser revisar l'avaluació

Model de Pla de contingència i continuïtat de l'activitat en situació pandèmica per SARS-CoV-2

de riscos en relació amb els riscos d'exposició a la COVID-19. D'aquesta avaluació específica és d'on podrà obtindre's la informació necessària per a concretar i implantar les mesures preventives i protectores més adequades i eficaces per a garantir la seguretat i salut dels treballadors i les treballadores.

De totes aquestes mesures de prevenció i protecció han de ser informats els empleats i empleades per tal de permetre, així mateix, la seua participació, segons preveuen [l'article 18](#) i el [capítol V de la Llei 31/1995](#), de prevenció de riscos laborals. La formació dels treballadors i treballadores és un altre aspecte clau per a poder implantar mesures organitzatives, d'higiene i tècniques. Amb l'ànim de garantir la prestació efectiva de la formació amb la urgència actual i evitar al màxim el nombre de desplaçaments i reunions, i sempre que no tinga un risc biològic inherent a la seua activitat per la COVID-19 (serveis assistencials, sanitaris, etc.) és raonable entendre que la formació podria realitzar-se, quan calga, per mitjans telemàtics.

La modalitat preventiva adoptada per l'empresa ha de revisar els protocols d'actuació en matèria de coordinació d'activitats empresarials, a fi que la confluència de persones treballadores de diferents empreses en un mateix centre de treball no supose un perill d'exposició a la COVID-19 per a cap de les persones treballadores hi presents.

En qualsevol cas, les mesures preventives i protectores que finalment adopte l'empresa per a protegir el seu personal treballador han de seguir les instruccions i recomanacions previstes per l'autoritat sanitària en tot moment.

Com a criteri general, l'empresa haurà de minimitzar en tot el possible la potencial exposició a la COVID-19 del seu personal, i minimitzar el contacte entre les persones treballadores i entre aquestes últimes i les potencials persones usuàries, públic o personal d'altres empreses que puguen concórrer en el seu lloc de treball. Per a això, prèviament ha de valorar-se la necessitat que els treballadors i treballadores desenvolupen la seua activitat presencialment en el centre de treball, la reducció del temps de permanència en el centre de treball a l'estrictament necessari i la reducció al mínim del nombre de persones que hi concorren al mateix temps, així com l'adopció de mesures organitzatives que consideren l'establiment de torns de treball, redistribució de tasques o l'adopció de la modalitat del teletreball com a mesura prioritària, sempre que això siga possible.

DISTANCIAMENT

Consisteix a aconseguir que les persones treballadores puguen mantindre una distància interpersonal de 2 metres. Aquesta mesura pot aplicar-se tant en els llocs de treball, com en les entrades i eixides dels centres de treball i en els espais o zones comunes dels llocs de treball (vestíbuls, lavabos, vestuaris, au-

Model de Pla de contingència i continuïtat de l'activitat en situació pandèmica per SARS-CoV-2

les de formació, etc.). En l'annex II es recull un criteri per al càlcul d'aforaments màxims i per a l'establiment de la distància interpersonal. Ha d'evitar-se la celebració d'actes que impliquen l'aglomeració de persones.

La distància de seguretat de 2 metres ha de mantindre's tant entre el personal treballador com entre el personal i persones alienes a l'empresa presents en el centre de treball i entre aquestes últimes.

NETEJA I DESINFECCIÓ

Han d'intensificar-se les mesures de neteja i desinfecció dels llocs de treball. Els detergents habituals són suficients, encara que també es pot contemplar la incorporació de lleixiu (dilució preparada a l'1:50) o altres productes desinfectants a les rutines de neteja, sempre en condicions de seguretat. Es recomana evitar l'ús de graneres i emprar preferentment equips d'aspiració o mopos.

Les labors de neteja i desinfecció de qualsevol superfície potencialment contaminada han de realitzar-se almenys, després d'atendre cada client/a, persona proveïdora o usuària, en finalitzar la jornada i en els canvis de torn. El procés comporta dues parts, una primera prèvia de neteja per a eliminar gèrmens, brutícia i impureses i, una segona, de desinfecció.

En cas de dubte podeu consultar l'enllaç següent els [virucides actualment autoritzats al nostre país](#). També es pot trobar més informació en el document publicat pel Ministeri de Sanitat de [Medidas higiénicas para la prevención de contagios del COVID-19](#).

HIGIENE PERSONAL

És imprescindible reforçar les mesures d'higiene personal en tots els àmbits de treball i enfront de qualsevol escenari d'exposició. Etiqueta respiratòria:

- Cobriu-vos el nas i la boca amb un mocador en tossir i esternudar, i rebutgeu-lo a un poal de fem amb tapa i pedal. Si no disposeu de mocadors, empreu la part interna del colze per a no contaminar les mans.
- Eviteu tocar-vos els ulls, el nas o la boca.
- Practiqueu bons hàbits d'higiene respiratòria.

El personal treballador ha de rentar-se freqüentment les mans amb aigua i sabó o amb desinfectant hidroalcohòlic. Per a això ha de proveir-se adequadament d'aquests elements de desinfecció personal. També es pot trobar més informació en el document de [Medidas higiénicas para la prevención de contagios del COVID-19](#) publicat pel Ministeri de Sanitat.

VENTILACIÓ

És recomanable reforçar la neteja dels filtres d'aire i augmentar el nivell de ventilació dels sistemes de climatització per a renovar l'aire de manera més habitual. Es pot recórrer, quan siga possible, a la ventilació natural per a millorar el nivell de ventilació de locals i estades. En qualsevol cas, els sistemes de climatització han de garantir una adequada renovació de l'aire, si cal amb l'ajuda de ventilació natural.

MESURES ORGANITZATIVES

Algunes de les principals mesures organitzatives que poden aplicar-se són:

- ✓ Prioritzar, en la mesura que siga possible, el teletreball o treball en domicili. La represa de l'activitat ha de guiar-se pel principi de minimització del risc. Per tant, la reincorporació a la normalitat d'aquelles activitats que comporten risc d'aglomeració ha de produir-se en últim lloc. Cal seguir les indicacions de l'autoritat sanitària respecte a les persones que no han de reincorporar-se als seus llocs de treball.
- ✓ Organitzar l'entrada al treball de forma escalonada per a evitar aglomeracions en el transport públic i a l'entrada als centres de treball.
- ✓ Evitar sistemes de control de temps d'entrada i eixida que propicien potencials contagis, com per exemple la fitxa per petjada o per signatura en paper, i es recomanen, entre altres possibles, el fitxatge per mitjans electrònics individuals (aplicacions informàtiques, app, etc.).
- ✓ Amb l'objectiu de respectar la distància de seguretat de 2 metres poden requerir-se mesures com:
 - Organitzar la disposició de llocs de treball.
 - Organització de la circulació de persones, incloent-hi mesures de senyalització i disposició de mobiliari.
 - Establiment d'aforaments màxims en espais comuns.
 - Organització per al control d'accessos.
 - Prioritzar l'atenció al públic, clientela o personal proveïdor majoritàriament de manera telefònica i telemàtica.
 - Organitzar la clientela i les persones usuàries en general perquè romanguen a l'exterior dels centres de treball en espera d'accedir a aquests quan ho permeta l'aforament. Totes aques-

Model de Pla de contingència i continuïtat de l'activitat en situació pandèmica per SARS-CoV-2

tes persones, incloses les que esperen a l'exterior del centre, han de guardar rigorosament la distància de seguretat i han de portar almenys màscara higiènica.

- Informar clarament la clientela i les persones usuàries en general sobre les mesures organitzatives i sobre la seua obligació de cooperar en el seu compliment.
- ✓ Celebració de reunions i esdeveniments multitudinaris per videoconferència o altres mitjans telemàtics.
- ✓ Establiment de torns de treball quan pot respectar-se la distància de seguretat.
- ✓ Contemplar possibilitats de redistribució de tasques, si fora necessari.
- ✓ Procediment per al control de la reincorporació del personal de l'empresa. No han de reincorporar-se als seus llocs de treball les persones treballadores següents:
 - Aquelles que, per les característiques de la seua tasca, poden adoptar la modalitat de tele treball o treball en domicili. S'estarà en tot cas a les recomanacions de l'autoritat sanitària competent en cada moment.
 - Les persones treballadores que estiguen en les categories de casos possibles, probables o confirmats, així com els contactes estrets amb aquests, segons es defineixen en [*Procedimiento de actuación frente a enfermedad por SARS-CoV-2 \(COVID-19\)*](#).
 - Les persones treballadores incloses en els grups vulnerables per la COVID-19, a les quals es refereix el [*Procedimiento para los servicios de prevención de riesgos laborales frente a la exposición al SARS-CoV-2 \(COVID-19\)*](#). En aquests casos la modalitat preventiva adoptada per l'empresa haurà de valorar en funció de la classe de patologia prèvia i de l'activitat laboral que realitze, si pot continuar realitzant-la amb normalitat, si es necessita l'adopció de mesures preventives addicionals per a això, si és necessari un canvi de lloc de treball o, si no és possible, ha de tramitar-se la IT com a treballador/a especialment sensible o PREL, en cas d'embaràs.
- ✓ Revisió dels procediments o protocols de coordinació d'activitats empresarials, per part de la modalitat preventiva adoptada per l'empresa, a fi que la confluència de persones treballadores de diferents empreses en un mateix centre de treball no supose un perill d'exposició per la COVID-19 a cap dels treballadors i treballadores presents.
- ✓ Procediments de gestió d'aprovisionament suficient del material de neteja per a poder escometre les tasques d'higienització ambiental reforçada diàriament, sabó, gel hidroalcohòlic, així com de material de protecció individual.

Model de Pla de contingència i continuïtat de l'activitat en situació pandèmica per SARS-CoV-2

- ✓ Procediments per a l'adequada gestió de residus.
- ✓ Protocols per als desplaçaments amb vehicle.
- ✓ Establiment de protocols o instruccions en cas que una persona treballadora manifeste símptomes en el seu lloc de treball, per a protegir-la i protegir la resta de la plantilla.

MESURES DE PROTECCIÓ INDIVIDUAL

En els escenaris d'avaluació 1 i 2 (exposició de risc i exposició de baix risc respectivament) serà la modalitat preventiva adoptada per l'empresa la que definirà, per a cada cas, el tipus de mitjà de protecció individual que ha d'adoptar-se. En l'escenari d'avaluació 3 (baixa probabilitat d'exposició) no es requerirà l'adopció de cap mitjà de protecció individual, a excepció dels casos en els quals no puga mantindre's la distància de seguretat de 2 metres i, alternativament, tampoc s'adopta la disposició de barreres de protecció. En aquest últim cas ha de dotar-se, per a la seua obligada utilització, com a mínim, de màscares de tipus higiènic tal com l'autoritat sanitària recomana en aquest moment actual. En qualsevol cas, les decisions sobre la utilització de mitjans de protecció individual han d'adoptar-se prenent com a base els [criteris del Ministeri de Sanitat](#).

GESTIÓ DE RESIDUS

Haurà de redactar-se un protocol que ha d'aplicar-se en tots els centres de treball de l'empresa i del qual ha d'informar tot el personal per al seu compliment.

Es recomana que els mocadors d'un sol ús que el personal empre per a l'eixugat de mans o per al compliment de l'“etiqueta respiratòria” siguen rebutjats en papereres o contenidors protegits amb tapa i, si pot ser, accionats per pedal.

Tot material d'higiene personal –màscares, guants de làtex, etc.—ha de dipositar-se en la fracció resta (agrupació de residus d'origen domèstic que s'obté una vegada efectuades les recollides separades).

En cas que un treballador o treballadora presente símptomes mentre es trobe en el seu lloc de treball, caldrà aïllar el contenidor on haja depositat mocadors o altres productes usats. Aqueixa bossa de fem haurà de ser extreta i col·locada en una segona bossa de fem, amb tancament, per al seu depòsit en la fracció resta.

ANNEX II

CRITERI PER AL CÀLCUL D'AFORAMENTS EN CENTRES DE TREBALL

1. Introducció

En l'actual escenari preventiu derivat de la COVID-19, l'autoritat sanitària recomana mantindre en el treball una distància interpersonal d'aproximadament 2 metres, tal com es posa de manifest en documents com ara [*Buenas prácticas en los centros de trabajo. Medidas para la prevención del contagio del COVID-19*](#) o [*Procedimiento de actuación para los servicios de prevención de riesgos laborales frente a la exposición al SARS-CoV-2*](#).

Aquest distanciament social requereix en molts casos limitar el nombre de persones que poden romandre simultàniament en els centres de treball, tant en les seues zones comunes com en els mateixos llocs de treball. El que al seu torn suposa la necessitat de calcular l'aforament màxim que permeta complir amb l'esmentat requisit en aquests centres.

2. Objecte

L'objecte d'aquest document és proporcionar criteris per a determinar quan és necessari reduir l'aforament real o actual i com calcular el seu valor màxim com a condició necessària, encara que no suficient, per a complir amb el requisit de distància interpersonal recomanat per l'autoritat sanitària, especialment en les àrees dels centres de treball destinades a despatxos i en les zones comunes.

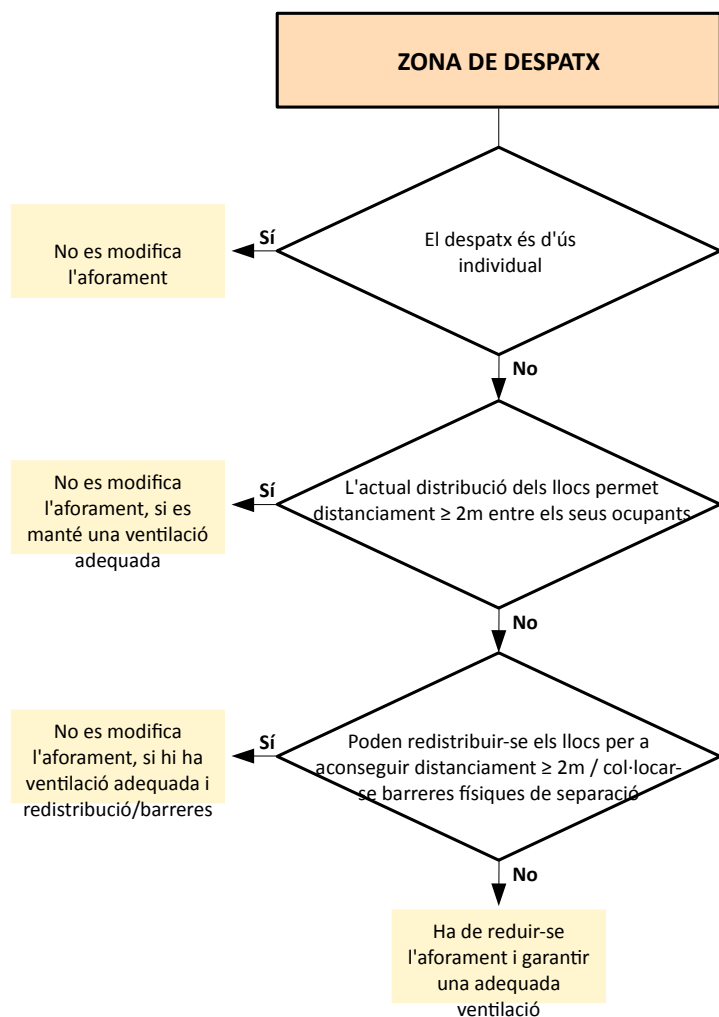
Ha d'observar-se, per tant, que el concepte d'aforament abordat no té cap relació amb la densitat d'ocupació utilitzada per al dimensionament dels mitjans d'evacuació d'edificis i locals, segons els requisits establits en la normativa com el CTE; no obstant això està estretament vinculada a l'ocupació real del local i la seua ordenació espacial.

3. Criteris relatius a l'aforament en zones de despatx

Necessitat de limitació de l'aforament

En les zones de despatx, la decisió de reduir l'aforament es pot dur a terme conforme al diagrama de decisió següent:

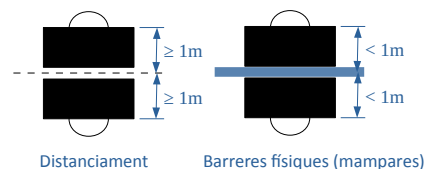
Model de Pla de contingència i continuïtat de l'activitat en situació pandèmica per SARS-CoV-2



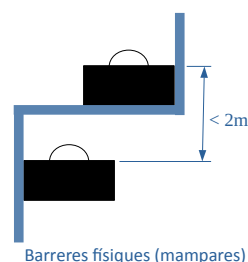
Quan puguen redistribuir-se els llocs de manera que les persones es mantinguen a una distància mínima de 2 metres entre si, o bé puguen col·locar-se mampares o altres elements físics de materials fàcils de netejar i desinfectar que actuen de barreres físiques de separació entre aquestes, no caldrà reduir l'aforament (sense perjudici que puga ser necessari adoptar un altre tipus de mesures, per exemple de tipus organitzatiu per a evitar contactes de persones en circulació o de ventilació).

Exemples:

a. Taules enfrontades



b. Taules pròximes



Càlcul de l'aforament

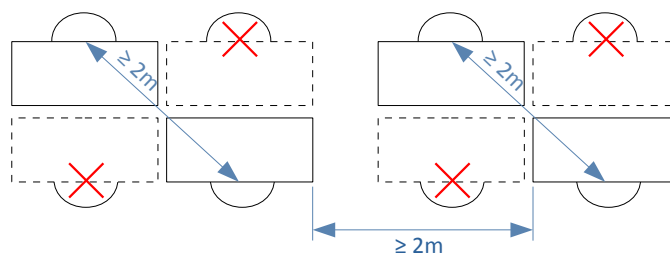
El nombre màxim d'ocupants simultanis d'un despatx (aforament) haurà de valorar-se per a cada situació particular, perquè depèn no sols de la superfície lliure disponible, sinó també de la mateixa distribució física dels llocs de treball (distanciament) i dels fluxos de moviment de les persones en aquest espai (organització de recorreguts, entrades i eixides...). No serveix de res disposar d'un despatx molt ampli en el qual teòricament cabrien moltes persones i respectar el distanciament social, si totes les taules de treball es concentren en una zona determinada, massa pròximes entre si. Per tant, no n'hi ha prou amb realitzar un càlcul teòric del nombre de persones ocupants en funció de l'espai disponible.

Tenint en compte l'anterior:

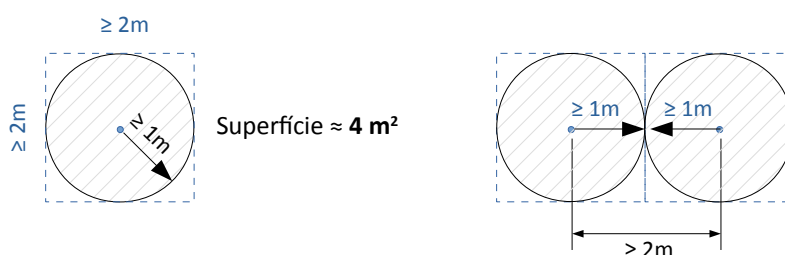
Model de Pla de contingència i continuïtat de l'activitat en situació pandèmica per SARS-CoV-2

- La reducció de l'aforament ha d'aconseguir que la distribució física de les persones ocupants permeta complir els criteris de distanciament **mínim de 2 metres** entre elles.

Per exemple, per a taules de treball situades en illes de quatre podrien ocupar-se només les disposades en diagonal, i així es redueix l'aforament en un 50%.



- De forma simplificada i a afectes orientatius, l'aforament del despatx podria calcular-se a partir de la seua superfície lliure:
 - Per a garantir un distanciament mínim de 2 metres és necessària una superfície mínima lliure per treballador d'uns 4m².



- La superfície lliure total del despatx es calcula com la seua superfície total menys la superfície ocupada pels elements materials existents, no previstos per a ser ocupats com a armaris, prestatges, etc., que puguen restringir la mobilitat de les persones treballadores.
- Per tant, per a calcular l'aforament màxim teòric del despatx caldrà dividir la seua superfície total lliure entre 4. **És a dir, l'aforament màxim teòric es calcularia com un quart de la superfície total lliure.**
- No obstant això, ha de tindre's en compte que aquest aforament màxim teòric és una mera aproximació, ja que requereix una ocupació de la superfície lliure per part de les persones molt ordenada i rígida, que no sempre serà possible aconseguir i que dependrà de la flexibilitat en la ubicació espacial dels llocs de treball. Per això, en la pràctica l'aforament màxim real serà normalment més restrictiu que el màxim teòric calculat i en qualsevol cas

Model de Pla de contingència i continuïtat de l'activitat en situació pandèmica per SARS-CoV-2

dependrà de la possibilitat d'aconseguir un radi lliure de 2 metres entorn de cada lloc, solapat o no amb el d'altres llocs pròxims.

4. Criteris relatius a l'aforament en zones comunes (zones d'atenció al públic, sales d'actes, etc.).

Serveix el mateix raonament realitzat en l'apartat anterior. Haurà d'analitzar-se cada situació específica, tenint en compte no sols la superfície lliure disponible sinó també la ubicació física del personal i els seus fluxos de moviment, a fi d'aconseguir un distanciament social d'almenys 2 metres.

No obstant això, a efectes merament orientatius i tenint en compte els criteris indicats en l'apartat anterior, així com les previsions realitzades per les autoritats per a l'inici de la desescalada ([Plan para la transición a una nueva normalidad, de 28 de abril de 2020](#), publicat pel Ministeri de Sanitat. [Annex II](#)) entenem que l'aforament de les zones comunes es podria aproximar utilitzant el resultat més restrictiu entre:

- **$\frac{1}{3}$ de l'aforament normal**
- **$\frac{1}{4}$ de la superfície lliure total**

ANNEX III

EXEMPLE DE CONSIGNACIÓ DE MESURES PREVENTIVES

A continuació es recullen, a tall d'exemple no exhaustiu i que ha de singularitzar-se per a cada situació concreta, la planificació d'algunes mesures preventives i de protecció possibles segons tasques/activitats/recinte en funció dels seus escenaris d'exposició.

| Ordre | Tasca/activitat/recinte | Escenari (1, 2, 3) | Tipus de mesura (codificació) | Descripció de les mesures a implantar |
|-------|------------------------------------|-----------------------|-------------------------------------|---|
| 1 | ACCESSOS/EIXIDES CENTRE DE TREBALL | 3 | 1 | Es disposaran cartells informatius que indiquen que no es permet l'entrada a persones que presenten símptomes compatibles amb SARS-CoV-2. |
| 2 | | 3 | 1 | Es disposaran cartells informatius en tot el centre de treball, especialment en les zones d'accés/eixida i zones comunes sobre: higiene de mans, etiqueta respiratòria i distància de seguretat, etc. |
| 3 | | 3 | 2 | Es col·locarà cartelleria per a avisar que no es pot passar quan no es puga garantir la distància de seguretat. |
| 4 | | 3 | 4 | S'establiran sistemes de recompte i control de l'aforament. |
| 5 | | 3 | 4 | Es reduirà l'aforament a X persones en la zona XXX. |
| 6 | | 3 | 14 | Els torns romandran alçats de manera que es garantisca el pas lliure i sense esperes. |
| 7 | | 3 | 14 | Es disposarà el sistema de control d'accés consistent en XXX |
| 8 | | 3 | 14 | Es donaran les instruccions necessàries perquè les portes d'accés al centre romanguen obertes per a evitar tindre contacte amb superfícies. |

| | | | | |
|----|-------------------------------------|---|----|---|
| 9 | | 3 | 14 | Se suspendrà el fitxatge per empremta dactilar i se substituirà per un altre sistema de control horari com el fitxatge pel mateix equip informàtic. |
| 10 | EN L'ÚS DE TOT EL CENTRE DE TREBALL | 3 | 2 | S'organitzarà i senyalitzarà la circulació de persones i haurà de modificar-se, quan siga necessari, amb l'objectiu de garantir la possibilitat de mantindre les distàncies de seguretat. |
| 11 | | 3 | 2 | S'establirà un ús diferenciat per a l'entrada i l'eixida sempre que el centre dispose de dues o més portes, per a evitar aglomeracions i/o encreuaments del personal. |
| 12 | | 3 | 2 | Es prendran mesures per a minimitzar el contacte entre les persones i es procurarà mantindre la distància de seguretat de 2 m. |
| 13 | | 3 | 5 | Es col·locarà cartelleria per a avisar que no es pot passar quan no es puga garantir la distància de seguretat. |
| 14 | | 3 | 9 | S'establirà una instrucció de treball específic en què s'indiquen el reforç de la neteja i es concreten les zones, llocs, elements superficials a incidir, la freqüència de neteja diària de cadascun d'aquests i responsables de comprovació de les mesures. El personal de neteja haurà de disposar de senyalització perquè puga utilitzar-la quan no puga garantir-se la distància de seguretat. |
| 15 | | 3 | 9 | Es redactarà una instrucció de treball en la qual s'incloga una política intensificada de neteja i desinfecció on existisca evidència d'un cas o contacte estret. |
| 16 | | 3 | 10 | Es distribuïran dispensadors de solucions hidroalcohòliques en despatxos, zones comunes, en la zona d'accés/eixida del centre i en lavabos per a garantir la correcta higiene de mans. |
| 17 | | 3 | 11 | Es disposaran contenidors amb tapa i pedal per a rebutjar paper d'un sol ús en lavabos, zona d'accés/entrada i en espais destinats a confinament, en el seu cas. |
| 18 | | 3 | 11 | S'establirà un procediment de treball per a la realització d'una adequada gestió de residus. |
| 19 | | 3 | 12 | Es reforçarà la neteja dels filtres de l'aire i s'augmentarà el nivell de ventilació dels sistemes de climatització per a aconseguir una major renovació de l'aire i millorar la qualitat d'aire interior d'aquest. |
| 20 | | 3 | 13 | S'establirà un procediment de treball específic per a la realització de la neteja en el qual s'indiquen les zones, llocs, elements superficials a incidir, la freqüència de neteja diària de |

| | | | | |
|----|----------------------------|---|----|---|
| | | | | cadascun d'aquests i les persones responsables de comprovació de les mesures. Se sol·licitarà la intensificació d'aquestes tasques de manera que s'incidisca sobre elements de treball com: ara taules de treball, taulells i taules d'atenció al públic, teclats i pantalles d'ordinadors, passamans, telèfons, pantalles tàctils, lavabos, mobiliari d'ús públic, polsadors i botoneres d'ascensors, filtres del sistema de climatització, papereres de pedal per al material d'higiene, etc. |
| 21 | | 3 | 14 | Amb motiu de l'organització temporal de la circulació de persones per a evitar aglomeracions i encreuaments, es nomenaran noves persones de l'equip d'emergències del centre i es revisaran les mesures d'emergència, si han canviat les portes d'entrada i eixida. |
| 22 | | 3 | 14 | Les persones de major responsabilitat en el centre de treball mantindran reunions periòdiques cada XXX dies, preferentment via telemàtica o, si hi manca, guardant les mesures de distanciament corresponents per a fer un seguiment de les actuacions, així com determinar la forma de transmissió de canvis o modificacions al personal empleat públic. |
| 23 | | 3 | 6 | En aquells llocs o tasques en les quals no puga garantir-se en tot moment el manteniment de les distàncies de seguretat de 2 metres, ni puguem emprar-se barreres protectores de separació, els treballadors i treballadores implicats hauran d'usar màscara higiènica. |
| 24 | ATENCIÓ AI PÚBLIC/RECEPCIÓ | 3 | 2 | S'informarà el públic que haurà de dirigir-se al personal de recepció i mantindre la distància de 2 m. |
| 25 | | 3 | 3 | Es col·locaran mampares en *xxx per a assegurar el distanciament de seguretat en la zona *xxx |
| 26 | | 3 | 6 | La clientela atesa haurà d'usar en tot moment màscara higiènica, en serà informada mitjançant cartelleria i verbalment. |
| 27 | | 3 | 5 | Se senyalitzarà en el sòl la distància mínima a la qual ha de situar-se el públic del taulell, per a garantir la distància de seguretat |
| 28 | | 3 | 5 | Se senyalitzarà la disposició de seients en la zona d'espera. |
| 29 | | 3 | 14 | Es redactaran instruccions per al personal de recepció i seguretat perquè recorden a la resta del personal i possibles persones usuàries que respecten la distància de seguretat i no passen de la senyalització de la distància mínima indicada en el sòl, i es podrà romandre al parc exterior a l'espera de poder passar. |

| | | | | |
|----|---|---|----|--|
| 30 | | 3 | 14 | Es prohibirà la recepció de paqueteria d'ús personal pels canals de recepció oficials. |
| 31 | | 3 | 14 | En cas necessari, es reforçaran els llocs d'atenció al públic per a evitar aglomeracions. |
| 32 | | 3 | 14 | S'establiran sistemes per a evitar aglomeracions com la cita prèvia, atenció telefònica, comunicació via telemàtica, etc. |
| 33 | TOTS ELS DESPATXOS/TASQUES DE GESTIÓ ADMINISTRATIVA | 3 | 1 | Es facilitaran instruccions al personal perquè se situe en diagonal en les taules de treball per a aconseguir la distància de seguretat. |
| 34 | | 3 | 2 | La reducció de l'aforament haurà d'aconseguir que la distribució física de les persones ocupants permeti complir els criteris de distanciament mínim de 2 metres entre elles. |
| 35 | | 3 | 2 | Es redistribuiran els espais (mobiliari, prestatgeries, corredors, etc.) per a mantindre la distància de seguretat de 2 m. |
| 36 | | 3 | 2 | Es reubicarà el personal en una altra estada per a mantindre la distància de seguretat. |
| 37 | | 3 | 3 | En cas de no poder mantindre la distància de seguretat de 2 metres entre els diferents llocs de treball es col·locaran barreres protectores de separació. |
| 38 | | 3 | 12 | Millorar el sistema de ventilació i renovació de l'aire. Neteja periòdica dels filtres dels sistemes de climatització. |
| 39 | ZONES COMUNES | 3 | 2 | S'identificaran escales diferents per a pujada i per a baixada per a evitar l'encreuament de persones. |
| 40 | | 3 | 14 | Es disposaran els mitjans per a assegurar que l'ascensor siga utilitzat per una sola persona, llevat que siga possible garantir la separació de dos metres, o en aquells casos de persones que puguen necessitar assistència, i en aquest cas també es permetrà la utilització per la persona acompanyant. |
| 41 | | 3 | 14 | Es disposarà cartelleria per a recordar la prioritat d'ús de l'ascensor per una persona, i especialment, per a persones amb problemes de mobilitat, embarassades, etc. |
| 42 | | 3 | 14 | S'establirà el flux de circulació en els corredors i zones comunes. |
| 43 | | 3 | 9 | Es proporcionarà material per a la higiene de mans (gel hidroalcohòlic, paper d'un sol ús, bossa de plàstic). |

<LOGO DE L'EMPRESA. >

Model de Pla de contingència i continuïtat de l'activitat en situació pandèmica per SARS-CoV-2

| | | | | |
|----|---------------------|---|----|--|
| 44 | LLOCS AMB MOBILITAT | 3 | 11 | Es proporcionarà material per a la deixalla de residus, una vegada utilitzats els materials higiènics. |
| 45 | | 2 | 13 | Es recaptarà informació de manera prèvia (CAE) per a les mesures de prevenció a adoptar en els centres i/o llocs on haja d'acudir per raó de la tasca, amb la finalitat d'adoptar aquestes mesures i dotar-se dels equips de protecció necessaris. |

INVASSAT

Institut Valencià de Seguretat i Salut en el Treball

www.invassat.gva.es

secretaria.invassat@gva.es



**GENERALITAT
VALENCIANA**

Conselleria d'Economia
Sostenible, Sectors Productius,
Comerç i Treball