

MEMÒRIA D'ACTIVITATS DE L'INVASSAT

2020

INVASSAT

Institut Valencià de Seguretat i Salut en el Treball

Memòria d'activitats de l'INVASSAT 2020

Aprovada pel Consell General el 7 de juny de 2021
en conformitat amb el que es disposa en l'art. 13.B.c) de la Llei 2/2004 de creació de
l'INVASSAT



**GENERALITAT
VALENCIANA**

INVASSAT
Institut Valencià de
Seguretat i Salut en el Treball

Títol: *Memòria d'activitats de l'INVASSAT 2020 : aprovada pel Consell General el 7 de juny de 2021 en conformitat amb el que es disposa en l'art. 13.B.c) de la Llei 2/2004 de creació de l'INVASSAT*

Edició: juny 2021

Identificador: MEM-210101

Institut Valencià de Seguretat i Salut en el Treball (INVASSAT)
C/ València, 32. 46100 Burjassot
www.invassat.gva.es



GENERALITAT
VALENCIANA

INVASSAT
Institut Valencià de
Seguretat i Salut en el Treball

Per a citar aquest document:

INSTITUT VALENCIÀ DE SEGURETAT I SALUT EN EL TREBALL (INVASSAT). *Memòria d'activitats de l'INVASSAT 2020 : aprovada pel Consell General el 7 de juny de 2021 en conformitat amb el que es disposa en l'art. 13.B.c) de la Llei 2/2004 de creació de l'INVASSAT* [en línia]. Burjassot: INVASSAT, 2021. 62 p. [Consulta: dd.mm.aaaa]. Disponible en XXXX. (MEM-210101)

Índex

1. Introducció.....	3
2. Àmbit d'actuació de l'INVASSAT.....	4
3. Estructura.....	5
3.1. Òrgans de representació i direcció.....	5
3.2. Òrgans de participació i assessorament	5
3.2.1. El Consell General.....	5
3.2.2. La Comissió Permanent.....	6
3.2.3. Les comissions territorials de seguretat i salut en el treball, i altres comissions.....	6
3.3. Nivells organitzatius.....	6
3.3.1. Direcció.....	6
3.3.2. Centres territorials de seguretat i salut en el treball.....	7
3.3.3. Unitats especialitzades.....	7
3.4. Organigrama.....	7
3.5. Recursos humans.....	8
3.5.1. Plantilla.....	8
3.5.2. Personal funcionari tècnic habilitat.....	1
4. Pressupost.....	1
5. Actuacions de l'INVASSAT durant el 2020.....	11
6. Relació d'abreviatures i acrònims.....	62

1. Introducció

L'òrgan científicotècnic de l'Administració de la Generalitat, l'Institut Valencià de Seguretat i Salut en el Treball (INVASSAT), és l'instrument de desenvolupament i execució de les polítiques en matèria de seguretat i salut en el treball del Consell i assumeix, en aquest àmbit, les funcions que li assigna la Llei 2/2004, de 28 de maig (DOGV núm. 4765, d'1 de juny), que el va crear, i les que conté l'article 7.a de la Llei de prevenció de riscos laborals (BOE núm. 269, de 10 de novembre).

L'Institut es configura amb personalitat jurídica pròpia, amb capacitat plena d'obrar per a complir els seus fins. En 2007 va començar el funcionament efectiu de l'entitat. La direcció de l'Institut ha elaborat, tal com consta en la seua pàgina web, les memòries d'activitat corresponents des de 2007 fins a 2019 i la que es presenta en aquesta introducció, de 2020, amb la finalitat d'informar amb plena transparència de les seues actuacions, així com de complir les funcions encomanades en l'article 11.c de la Llei 2/2004.

Des de l'any 2012, l'INVASSAT té atribuïdes les competències corresponents als Serveis de Prevenció Propis que preveu el Decret 123/2001, de 10 de juliol, del Consell, pel qual s'aprova el Reglament dels serveis de prevenció de riscos laborals en l'àmbit de l'Administració de la Generalitat i els seus organismes autònoms.

2. Àmbit d'actuació de l'INVASSAT

L'Institut Valencià de Seguretat i Salut en el Treball estén la seua actuació a totes les empreses i a totes les persones treballadores per compte d'altri, en els centres de treball radicats a la Comunitat Valenciana. També a les cooperatives, amb les particularitats derivades de la seua normativa específica, i als treballadors i treballadores autònoms pel que fa a les activitats de promoció de la prevenció.

Així mateix, l'INVASSAT assumeix les competències atribuïdes als serveis de prevenció propis de la Generalitat dels sectors d'Administració pública, justícia i docent, que preveu el Decret 123/2001, de 10 de juliol, del Consell, excepte el sector sanitari, coordinant, dins de les seues competències, l'actuació dels serveis de prevenció de la Generalitat.

3. Estructura

Actualment, l'INVASSAT manté l'estructura que defineix el Decret 48/2016, de 22 d'abril, del Consell (DOCV núm. 7769, de 27 d'abril), que aprova el Reglament orgànic i funcional de l'Institut Valencià de Seguretat i Salut en el Treball, que i queda configurada com s'exposa a continuació:

3.1. Òrgans de representació i direcció

Els òrgans de representació i direcció de l'Institut Valencià de Seguretat i Salut en el Treball són:

- a) La Presidència
- b) La Vicepresidència
- c) La Direcció

3.2. Òrgans de participació i assessorament

Els òrgans de participació i assessorament de l'INVASSAT són els següents:

- a) El Consell General
- b) La Comissió Permanent
- c) Les comissions territorials de seguretat i salut en el treball, i altres comissions

3.2.1. El Consell General

El Consell General és l'òrgan col·legiat de participació, tripartit i paritari, de l'Administració de la Generalitat i dels agents econòmics i socials més representatius de la Comunitat Valenciana. En l'acompliment de les seues funcions, tindrà la consideració, amb caràcter general, d'òrgan col·legiat de l'Administració de la Generalitat, sense personalitat diferenciada d'aquesta, i s'ajusta a les disposicions vigents que regeixen per als òrgans col·legiats de les administracions públiques.

S'ha reunit una vegada durant l'any, en data 9 de novembre de 2020.

3.2.2. La Comissió Permanent

La Comissió Permanent és l'òrgan col·legiat, tripartit i paritari que, integrat en el Consell General, té funcions delegades d'aquest per a complir millor els seus fins.

S'ha reunit dues vegades en l'any, en dates 6 de juliol i 4 de novembre de 2020.

3.2.3. Les comissions territorials de seguretat i salut en el treball, i altres comissions

Les comissions territorials de seguretat i salut en el treball són els òrgans col·legiats de participació i consulta, tripartits i paritaris, amb àmbit d'actuació en cada una de les províncies d'Alacant, Castelló i València. Actuaran com a òrgans d'assessorament i estudi del Consell General, i de participació en l'àmbit territorial referit, i la seua composició i règim de funcionament s'establiran en el Reglament de règim intern del Consell General.

Durant l'any 2020, aquests òrgans s'han reunit periòdicament en cada una de les províncies de la Comunitat.

3.3. Nivells organitzatius

3.3.1. Direcció

El seu àmbit d'actuació s'estén a tot el territori de la Comunitat Valenciana. De la Direcció depenen les unitats següents:

- Secretaria General.
- Subdirecció Tècnica, en la qual s'integren els serveis següents:
 - Servei de Prevenció de Riscos Laborals del Personal Propi de la Generalitat.
 - Servei de Programes d'Actuació i Estadística.
 - Servei d'Assistència i Promoció.
 - Servei d'Organitzacions Saludables.
 - Seccions i unitats de suport administratiu i tècnic.

3.3.2. Centres territorials de seguretat i salut en el treball

En cada una de les províncies d'Alacant, Castelló i València, amb l'estructura següent:

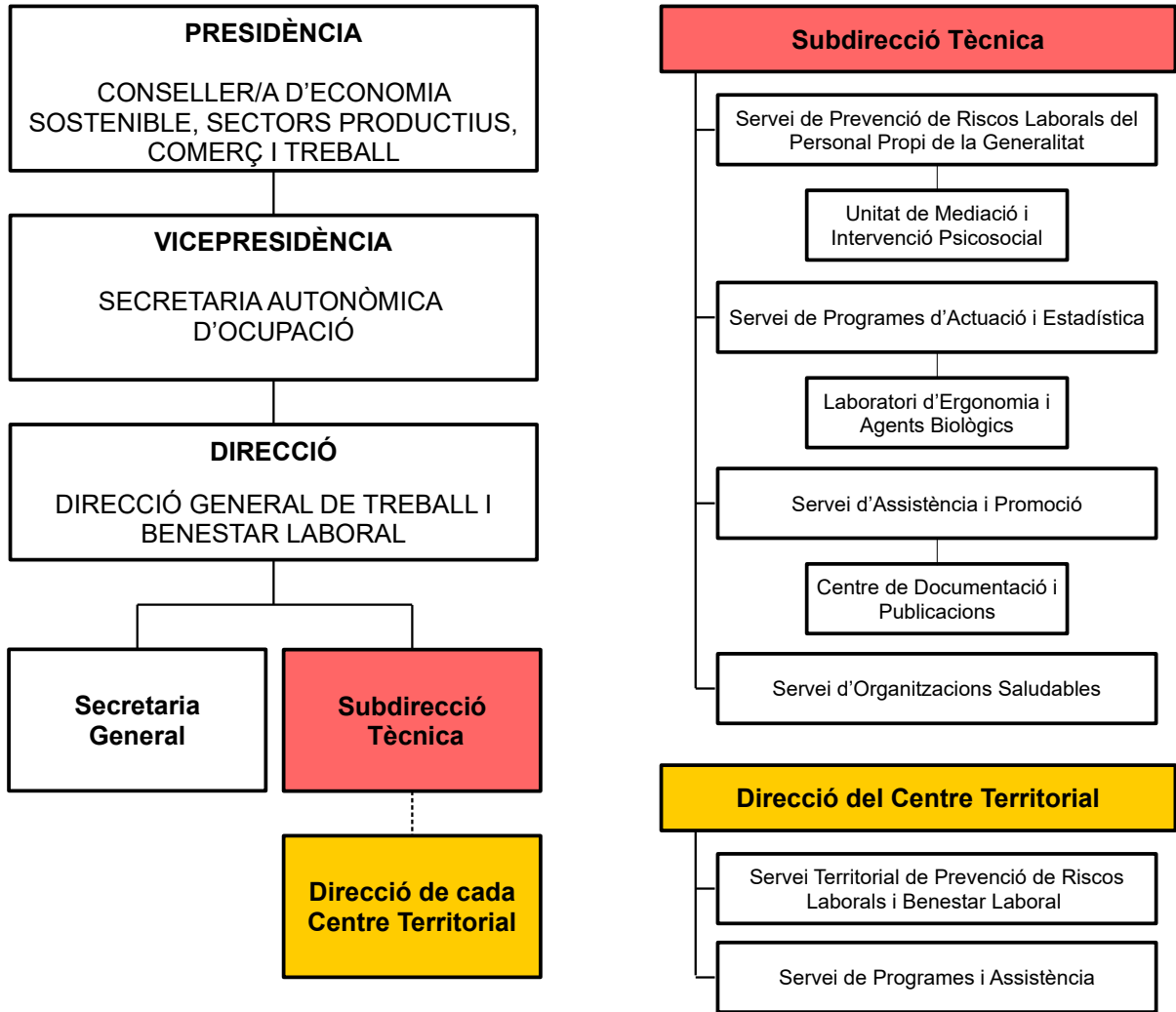
- Direcció del Centre Territorial de Seguretat i Salut en el Treball.
- Serveis Tècnics:
 - Servei Territorial de Prevenció de Riscos Laborals i Benestar Laboral
 - Servei de Programes i Assistència
- Seccions i unitats de suport administratiu i tècnic.

3.3.3. Unitats especialitzades

- Unitat de Mediació i Intervenció Psicosocial Dependent del Servei de Prevenció de Riscos Laborals del Personal Propi de la Generalitat.
- El Centre de Documentació i Publicacions. Dependent del Servei d'Assistència i Promoció.
- El Laboratori d'Ergonomia i Agents Biològics. Dependent del Servei de Programes d'Actuació i Estadística.

3.4. Organigrama

El 27 d'abril de 2016 es va publicar en el *Diari Oficial de la Comunitat Valenciana* el Decret 48/2016, de 22 d'abril, del Consell, que deroga l'anterior Decret 109/2013 i aprova el vigent reglament orgànic i funcional (ROF) de l'INVASSAT, l'estructura actual del qual és la següent, segons el que preveu el ROF mencionat:



3.5. Recursos humans

3.5.1. Plantilla

Evolució de l'INVASSAT en els últims anys:

		2017		2018		2019		2020	
		TOTAL	VACANTS	TOTAL	VACANTS	TOTAL	VACANTS	TOTAL	VACANTS
Personal funcionari	Grup A1	76	29	76	33	76	23	64	24
	Grup A2	67	22	67	23	67	28	78	26
	Grup B	0	0	0	0	0	0	0	0
	Grup C1	31	7	31	8	30	7	30	11
	Grup C2	38	9	38	9	38	12	38	12
	APF	8	1	8	2	8	4	8	2
Total places / llocs de treball		22	68	220	75	219	74	218	75

Total de places/llocs de l'INVASSAT a 31 de desembre de 2020:

		TOTAL	VACANTS	OCUPADES: HOMES		OCUPADES: DONES	
				Func. carrera	Func. interí	Func. carrera	Func. interina
Personal funcionari	Grup A1	64	24	14	6	9	11
	Grup A2	78	26	1	18	11	13
	Grup B	0	0	0	0	0	0
	Grup C1	30	11	7	1	1	1
	Grup C2	38	12	8	0	11	7
	APF	8	2	3	0	3	0
Total places / llocs de treball		218	75	42	25	44	32

Places / llocs de treball en la Direcció de l'INVASSAT:

		TOTAL	VACANTS	OCUPADES: HOMES		OCUPADES: DONES	
				Func. carrera	Func. interí	Func. carrera	Func. interina
Personal funcionari	Grup A1	11	2	7	0	1	1
	Grup A2	10	0	4	0	5	1
	Grup B	0	0	0	0	0	0
	Grup C1	4	1	0	0	3	0
	Grup C2	7	1	1	0	3	2
	APF	0	0	0	0	0	0

Places / llocs de treball en el Centre Territorial d'Alacant:

		TOTAL	VACANTS	OCUPADES: HOMES		OCUPADES: DONES	
				Func. carrera	Func. interí	Func. carrera	Func. interina
Personal funcionari	Grup A1	15	7	1	4	3	0
	Grup A2	16	6	0	6	0	4
	Grup B	0	0	0	0	0	0
	Grup C1	8	3	3	0	2	0
	Grup C2	11	3	2	0	4	2
	APF	2	0	1	0	1	0

Places / llocs de treball en el Centre Territorial de Castelló:

		TOTAL	VACANTS	OCUPADES: HOMES		OCUPADES: DONES	
				Func. carrera	Func. interí	Func. carrera	Func. interina
Personal funcionari	Grup A1	8	2	2	0	2	2
	Grup A2	17	6	3	3	2	3
	Grup B	0	0	0	0	0	0
	Grup C1	4	2	1	0	1	0
	Grup C2	11	4	3	0	3	1
	APF	2	1	1	0	0	0

Places / llocs de treball en el Centre Territorial de València:

		TOTAL	VACANTS	OCUPADES: HOMES		OCUPADES: DONES	
				Func. carrera	Func. interí	Func. carrera	Func. interina
Personal funcionari	Grup A1	30	13	4	2	3	8
	Grup A2	35	14	3	9	4	5
	Grup B	0	0	0	0	0	0
	Grup C1	14	5	3	1	4	1
	Grup C2	9	4	2	0	1	2
	APF	4	1	1	0	2	0

3.5.2. Personal funcionari tècnic habilitat

Durant el 2020, l'INVASSAT ha disposat del següent personal funcionari tècnic habilitat en matèria de prevenció de riscos laborals, al qual es refereixen els articles 9.2 i 9.3 de la Llei de prevenció de riscos laborals i el Reial decret 689/2005, de 10 de juny:

NOMBRE DE MEMBRES DEL PERSONAL FUNCIONARI TÈCNIC HABILITAT				
Direcció INVASSAT	CT Alacant	CT Castelló	CT València	TOTAL
4	8	5	18	35

4. Pressupost

PRESSUPOST DE 2020, EN MILERS D'EUROS	
G1 – Despesa de personal	10.227,64
G2 – Compra de béns i despeses de funcionament	667,63
G3 – Despeses financeres	10,00
G4 – Transferències corrents	26,00
G6 – Inversions reals	278,64
TOTAL	11.209,91

5. Actuacions de l'INVASSAT durant el 2020

A continuació, es resumeixen les actuacions principals que l'INVASSAT ha desenvolupat durant el 2020, estructurades al voltant de cinc eixos que agrupen les diferents funcions i competències que la Llei 2/2004, de 28 de maig, de la Generalitat, atorga a l'INVASSAT, i ordenades, dins de cada eix, en línies d'acció que les associen per objectius comuns.

Els eixos i les línies d'acció sobre els quals es vertebra la present memòria són els que preveu el nostre actual pla director i s'han desenvolupat prenent com a base tant el resultat del diagnòstic de situació reflectit en aquest pla com els criteris adoptats en la vigent estratègia valenciana de seguretat, salut i benestar laboral 2017-2020.

Així mateix, en la definició de les línies d'acció també s'han tingut en compte les actuacions que el Servei de Prevenció ha de dur a terme per a acomplir l'acord de legislatura subscrit pel Consell amb les organitzacions sindicals presents en la Mesa de Funció Pública de la Generalitat Valenciana.

Finalment, cal advertir que durant el 2020 aquest institut no ha pogut desenvolupar amb normalitat les funcions que li són pròpies, a causa de l'excepcional i imprevista situació de crisi sanitària provocada per la Covid-19. Aquesta situació ha limitat la nostra capacitat d'actuació (especialment la de tipus presencial) i ha provocat la focalització de bona part d'aquesta cap al SARS-CoV-2, i s'han assumit activitats no incloses en el pla d'acció i, fins i tot en alguns casos, fora del nostre àmbit competencial, en pro del bé comú; tot això ha anat en detriment de la nostra activitat ordinària. En el cas de l'SPRL, a causa de les seues funcions d'assessorament i assistència tècnica als òrgans directius de la GVA i a les demandes de col·laboració amb les autoritats sanitàries de salut pública, això ha arribat pràcticament a monopolitzar els esforços i les tasques del seu personal. Atés el seu elevat impacte, en la present memòria s'inclou un apartat específic en què s'arreglen les actuacions concretes efectuades en matèria de Covid-19, independent dels eixos i les línies d'acció mencionats abans.

Eix 1: SERVEI DE PREVENCIÓ PROPI DE LA GVA

Aquest apartat permet diagnosticar la situació en matèria de prevenció de riscos laborals de l'Administració de la Generalitat, com a resultat de les actuacions que ha desenvolupat fins ara el Servei de Prevenció de Riscos del Personal Propi de la Generalitat, d'ara en avant, SPRL.

En aquesta memòria es referiran les activitats planificades i desenvolupades per l'SPRL durant l'any 2020 que com a servei de prevenció li atribueix la normativa, acomplint les disposicions que conté la Llei 31/1995, de 8 de novembre, de prevenció de riscos laborals, en l'article 39.2 *d* i en l'article 15.5 del Reial decret 39/1997, de 17 de gener, pel qual s'aprova el Reglament dels serveis de prevenció, i resumint, per a això, cada una de les principals actuacions preventives dutes a terme a Alacant, Castelló i València, així com en els serveis centrals. En l'exercici de les seues funcions, els serveis centrals han desenvolupat actuacions, en primer lloc, encaminades a millorar el funcionament intern de l'SPRL, al mateix temps que s'ha continuat amb les encaminades a facilitar la implantació del pla de Prevenció de la Generalitat, i s'ha contribuït amb aquestes a integrar i millorar la cultura preventiva de la Generalitat.

Menció a banda mereixen les actuacions que la situació de pandèmia pel coronavirus SARS-CoV-2 ha obligat a dur a terme, que han desplaçat, tant en importància com per dedicació, les actuacions planificades. Això ha suposat un esforç per a l'SPRL, amb una dedicació per part de tots els seus integrants, que cal reconèixer i subratllar.

Línia d'acció: Gestió de recursos humans i materials

Durant el 2020 s'han dut a terme diversos estudis i s'ha prestat l'assistència necessària a fi d'avaluar l'aplicació dels procediments informatitzats per a desenvolupar les actuacions del Servei de Prevenció per tal de cobrir necessitats informàtiques, així com contribuir a modernitzar el sistema de prevenció de riscos laborals, mitjançant la coordinació, la revisió i l'actualització de diverses aplicacions informàtiques.

Línia d'acció: Funcionament intern del Servei de Prevenció

Per a aconseguir més homogeneïtzació de les actuacions del personal de l'SPRL, així com millorar-ne el funcionament intern, al llarg del 2020 el Servei de Prevenció ha redactat o revisat diversos documents de caràcter intern:

Criteris de caràcter intern per a homogeneïtzar les actuacions del personal del Servei de Prevenció:

- SPRL_ITPRL_12 Criteri tècnic per a l'avaluació de riscos_extintor en vehicle.

Elaboració de models o plantilles:

- Preparació del contingut del Pla d'acció de l'SPRL per a 2021.
- Actualització del document de control de procediments, instruccions operatives, etc.
- Planificació de l'activitat preventiva per a 2021.
- Redacció de la memòria INVASSAT 2019.
- Redacció de la memòria SPRL 2019 (COPASESA).
- Actualització del model del document de seguiment d'activitats de l'SPRL.
- Actualització del full mensual de seguiment de dades (quadre de comandament).

Coordinació de treball amb la DGTIC per a continuar donant impuls a l'administració electrònica sense paper, treballant en l'actualització i la millora dels programes informàtics en desenvolupament de l'SPRL, això és, col·laborant en el projecte de creació d'una eina informàtica per a dur a terme les avaluacions de riscos laborals dels centres i els llocs de treball de l'Administració de la Generalitat. Es tracta del mòdul d'avaluació de riscos de l'aplicació GESPREV. Per a això, s'han dut a terme diverses anàlisis i informes i s'ha prestat assistència a fi d'assistir i coordinar-se en la producció de l'eina.

Així mateix, s'ha procurat millorar l'organització de les dades referents a les actuacions de l'SPRL mitjançant la revisió i l'actualització de les aplicacions informàtiques GESPREV (gestió administrativa d'expedients) i SERPREVER (gestió de visites del personal tècnic de l'SPRL), així com la reobertura del desenvolupament

de l'aplicació informàtica GESPER (gestió de la vigilància de la salut). S'ha continuat efectuant la coordinació i un seguiment de l'aplicació informàtica Oficina Tàctica, amb la qual els centres docents traslladen els informes derivats dels simulacres.

Internament, s'ha contribuït a modernitzar el sistema de prevenció de riscos en l'àmbit informàtic, entre les accions del qual es pot esmentar la gestió de les credencials dels usuaris de les aplicacions de l'SPRL.

L'SPRL ha fet altres actuacions encaminades a afavorir el funcionament intern d'aquest, així com a facilitar la integració de la prevenció en la gestió diària de la Generalitat. S'han gestionat, a més, els requeriments externs rebuts tant per la ITSS com per les Corts o altres administracions.

S'han dut a terme, entre d'altres, labors d'assessorament a la Comissió de seguiment del II Pla d'igualtat de dones i homes de l'Administració de la Generalitat.

També s'ha treballat en l'actualització i la implementació de la pàgina web de l'INVASSAT (www.invassat.gva.es), en l'apartat específic destinat a l'SPRL (<http://prevencio.gva.es>), en el qual s'ha posat a la disposició del personal empleat públic informació general per llocs de treball, recomanacions tècniques, annexos informatius, guies informatives, etc.

Durant l'any 2020, han vist 237.000 pàgines de l'SPRL en el web de l'INVASSAT 15.000 persones.

DADES BÀSIQUES PORTAL (WWW.INVASSAT.ES)			
	Any 2019	Any 2020	Evolució
Usuaris/àries	13.922	111.869	+703,5 %
Sessions	16.904	137.109	+711,1 %
Pàgines visitades	46.866	236.797	+405,3 %

PÀGINES MÉS VISITADES EN WEB SPRL DURANT EL 2020		
1.	Covid-19	115.685 (49 %)
2.	Servei de Prevenció Propi - Generalitat Valenciana	32.263 (14 %)
3.	Servei de Prevenció Propi - Generalitat Valenciana	13.045 (6 %)
4.	Mesures de prevenció en l'àmbit laboral davant del nou coronavirus, Covid-19 - Generalitat Valenciana	12.505 (5 %)
5.	Mesures de prevenció en l'àmbit laboral de la GVA davant del nou coronavirus, Covid-19 - Generalitat Valenciana	6.509 (3 %)
6.	Protecció a la maternitat - Generalitat Valenciana	5.802 (2 %)
7.	Pla de prevenció - Generalitat Valenciana	2.992 (1 %)
8.	Estat - Generalitat Valenciana	2.909 (1 %)
9.	Documents d'interés - Generalitat Valenciana	2.790 (1 %)
10.	Pla de prevenció - Generalitat Valenciana	2.752 (1 %)

Línia d'acció: [Integració i cultura preventiva en l'Administració de la Generalitat](#)

En desplegament d'aquesta línia d'acció al llarg de l'any 2020, s'ha continuat duent a terme diverses actuacions encaminades a la integració de la prevenció i al foment d'una cultura preventiva en l'Administració de la Generalitat.

L'SPRL ha elaborat diversos documents de caràcter tècnic que faciliten, tant al personal empleat públic com a l'organització esmentada, dades, coneixements i habilitats necessàries per a desenvolupar les seues funcions amb les majors garanties de seguretat i salut, a través de la redacció dels **documents informatius** següents:

- Actualització de l'extracte de la [instrucció operativa SPRL_IOPRL_04_04](#) per a sol·licitar la valoració de riscos durant l'embaràs i la lactància per a comunicar a les interessades.
- Redacció del [document informatiu SPRL_DIPRL_12_00](#) Prevenció de riscos laborals durant l'ús de l'ordinador fora del lloc de treball habitual.
- Redacció de la Guia tècnica del sistema de gestió de la prevenció.

Es pot visualitzar la llista de tota la documentació elaborada per l'SPRL per a facilitar la gestió de la prevenció en els centres de treball de l'àmbit d'actuació d'aquest servei ([consulteu l'enllaç a la memòria d'activitats de l'SPRL 2020](#)).

Durant l'any 2020 s'han dut a terme diverses **reunions de treball** a fi d'assessorar tècnicament diferents òrgans i personal empleat públic de l'Administració sota el seu àmbit de competència, i s'han tractat assumptes com els següents:

- Implantació del Pla de prevenció de la Generalitat amb diverses conselleries i organismes autònoms.
- Assessorament en el procés de la coordinació d'activitats empresarials.
- Reunions amb la DGTIC i Educació, per a impulsar els programes informàtics en desenvolupament de l'SPRL i sobre l'accés a bases de dades.
- Coordinació amb Educació per a revisar el protocol d'assetjament (23/10/2020).
- Assessorament a la Conselleria d'Educació sobre l'execució de les mesures preventives proposades per l'SPRL.
- Reunions d'assessorament al sector de Justícia respecte de la gestió de diversos temes, com la implantació de les mesures d'emergència, coordinació amb altres administracions, etc.
- Reunió de la Comissió de Seguiment del Pla d'igualtat per a valorar el desenrotllament del II Pla d'igualtat de la Generalitat.

L'SPRL ha atés i resolt les **peticions i/o consultes** fetes en matèria de prevenció de riscos pels òrgans directius i administratius, el personal empleat públic interessat, els òrgans de participació, les organitzacions sindicals i de representació legal del personal. Com a continuïtat de les actuacions tècniques, l'SPRL promou entre l'equip directiu del centre, entre d'altres, les actuacions següents:

- L'elaboració o actualització de mesures d'emergència o pla d'autoprotecció.
- La realització del simulacre d'emergència.
- La coordinació d'activitats empresarials.
- Els controls periòdics de les condicions de treball, etc.

En l'àmbit de la **formació** en matèria de prevenció de riscos laborals, durant el 2020 l'SPRL ha continuat promovent la formació del personal empleat públic, a través de la seua col·laboració amb les entitats encarregades de formació en l'àmbit d'actuació de

l'Administració de la Generalitat, això és, amb l'Institut Valencià d'Administració Pública (IVAP), els centres de formació, innovació i recursos educatius (CEFIRE), entre aquestes:

- S'han gestionat diverses propostes als òrgans de formació, entre les quals hi ha: necessitats formatives generals, *ex professo* de l'IVAP o del Servei de Formació del Professorat del Sector Docent.
- S'ha mantingut la participació en les labors d'impuls del desenvolupament de la formació en línia pels òrgans formadors de l'Administració de la Generalitat, a través del disseny, la revisió o actualització d'aquests, després de detectar les necessitats formatives identificades durant les actuacions de l'SPRL. L'SPRL també ha col·laborat en la resolució de dubtes derivats dels cursos en matèria de prevenció de riscos laborals.
- En diverses ocasions, els òrgans de formació han comptat amb personal tècnic de l'SPRL per a participar en les seues activitats durant el 2020.
- L'SPRL ha revisat diversos documents de formació, tant en el contingut com actualitzant i introduint el llenguatge inclusiu, les disposicions normatives actualitzades, etc.

S'indiquen a continuació **altres actuacions**, amb caràcter no exhaustiu, efectuades per l'SPRL durant el 2020:

- Actuacions d'informació al PEP, en el transcurs de les reunions informatives sobre la implantació de les mesures d'emergència en diversos centres de treball.
- Impuls de la implementació de les mesures d'emergència i plans d'autoprotecció, mitjançant la remissió d'oficis als òrgans directius corresponents del nostre àmbit d'actuació, així com l'assessorament i l'avaluació dels simulacres (informes) en diversos centres.
- Trasllat a les sotssecretaries de les conselleries i els organismes autònoms de la Generalitat per a informar-los, consultar-los i gestionar-los, dels procediments i les instruccions elaborats per l'SPRL.
- Assistència a jornades de formació telepresencials.

- Col·laboració en l'elaboració de les respostes de les preguntes parlamentàries remeses a l'INVASSAT en relació amb el Servei de Prevenció.
- Actualització de la documentació generada per l'SPRL existent en la pàgina web de l'INVASSAT.
- Col·laboració en el seguiment i elaboració d'informes sobre les actuacions previstes en el II Pla d'igualtat.
- Elaboració del qüestionari d'autoavaluació que incorpora com a annex l'esborrany del projecte de decret de teletreball.

La documentació tècnica generada s'ha publicat en l'**apartat específic de l'SPRL de la pàgina web de l'INVASSAT** a fi de facilitar-ne la difusió.

Línia d'acció: [Activitat ordinària](#)

L'SPRL, durant el 2020, ha efectuat **avaluacions de riscos** planificades i **altres avaluacions no programades**, a petició d'òrgans i equips directius, personal empleat públic i els seus representants. Aquesta activitat s'ha vist minvada en benefici de la que s'ha hagut de dur a terme per la situació de pandèmia patida, fet que ha provocat que no es puga comparar amb l'efectuada en anys anteriors i es reflecteix en les taules següents:

AVALUACIONS DE RISCOS	CT Alacant	CT Castelló	CT València	TOTAL
AR inicials	6	1	6	13
AR periòdiques	0	11	29	40
TOTAL	6	12	35	53

EMPLEATS I EMPLEADES PÚBLICS DE LES AVALUACIONS DE RISCOS	CT Alacant	CT Castelló	CT València	TOTAL
Total PEP de les ER	309	161	1.052	1.522

Els **informes complementaris** derivats de les avaluacions de riscos han sigut els següents:

INFORMES COMPLEMENTARIS	CT Alacant	CT Castelló	CT València	TOTAL
Seguretat	6	0	7	13
Higiene	4	0	4	8
Ergonomia	1	0	0	1
Psicosociologia	5	13	30	48
Altres	1	15	0	16
TOTAL	17	28	41	86

Per a verificar la implantació del pla de prevenció en els centres de treball; facilitar el control de la gestió de les activitats en matèria de prevenció a la persona responsable del centre de treball; avaluar el nivell de compliment de les mesures correctores i/o preventives proposades; identificar nous riscos, noves tasques en llocs de treball, nous llocs de treball, modificació d'uns certs llocs, etc.; així com per a completar actuacions tècniques que no es van efectuar en l'avaluació inicial de riscos laborals, durant el 2020 l'SPRL, derivats de les avaluacions periòdiques de riscos laborals, ha elaborat **informes sobre la gestió preventiva**, les dades dels quals es presenten a continuació:

INFORMES GESTIÓ SPRL	CT Alacant	CT Castelló	CT València	TOTAL
Nre. total d'informes	0	11	26	37

L'SPRL assessora i atén les **consultes** (telèfon, correu, correu electrònic) i els **requeriments** rebuts de la Inspecció de Treball i Seguretat Social (ITSS). A més, du a terme les **actuacions tècniques** necessàries a requeriment del personal empleat públic i/o els seus representants, els òrgans directius dels centres de treball de l'Administració de la Generalitat i els seus organismes autònoms, sobre assumptes relacionats amb les condicions de treball del personal empleat públic del seu àmbit d'actuació.

Durant l'any 2020, l'SPRL ha contestat totes les **consultes** rebudes:

CONSULTES TÈCNIQUES	CT Alacant	CT Castelló	CT València	TOTAL
Consultes externes	497	170	913	1.580
Consultes internes	134	175	132	441

TOTAL	631	345	1.045	2.021
--------------	------------	------------	--------------	--------------

Els **requeriments de la Inspecció de Treball** atesos per les direccions territorials de l'INVASSAT han sigut els següents:

REQUERIMENTS D'ITSS	CT Alacant	CT Castelló	CT València	TOTAL
Nombre de requeriments	4	2	2	8
Nombre de visites	1	2	0	3
TOTAL	5	4	2	11

En resposta a les **peticions d'assessorament i assistència tècnica** dirigides a l'SPRL durant el 2020, s'han desenvolupat les actuacions plasmades en aquests informes de caràcter tècnic:

INFORMES TÈCNICS	CT Alacant	CT Castelló	CT València	TOTAL
Informes tècnics de seguretat	6	28	10	44
Informes tècnics d'higiene	2	1	18	21
Informes tècnics d'ergonomia	3	0	8	11
Informes tècnics de psicociologia	4	1	9	14
Altres (diverses especialitats o totes, embaràs/lactància, etc.)	16	33	1	50
TOTAL	31	63	46	140

A conseqüència de les **necessitats formatives** detectades en les avaluacions de riscos laborals, l'SPRL, en coordinació amb els òrgans de formació de la Generalitat, això és, l'Institut Valencià d'Administració Pública (IVAP), el Servei de Formació del Professorat, el Centre de Formació, Innovació i Recursos Educatius (CEFIRE), durant el 2020 ha dut a terme les actuacions següents:

ACTUACIONS DE COL·LABORACIÓ EN FORMACIÓ	CT Alacant	CT Castelló	CT València	SC	TOTAL
Nre. propostes necessitats formatives	0	0	0	91	91
Nre. cursos en línia creats	0	0	0	0	0
Nre. cursos en línia revisats	0	0	0	1	1
Nre. cursos presencials revisats	0	0	0	0	0
Altres	0	0	2	0	2
TOTAL	0	0	2	101	103

Durant tot aquest any, s'ha continuat elaborant la **informació** per a traslladar-la al

personal empleat públic, sobre els riscos per a la seguretat i salut als quals està exposat aquest personal, així com les mesures que han d'adoptar-se per a combatre'ls derivades de la realització de les avaluacions de riscos, en compliment del que es disposa en la Llei 31/1995, de prevenció de riscos laborals, en l'article 18.

INFORMACIÓ	CT Alacant	CT Castelló	CT València	TOTAL
Nre. de PEP informades	309	663	1.052	2.024

L'objectiu immediat que es persegueix amb aquesta informació és aportar als treballadors i treballadores les dades, els coneixements i les habilitats necessaris perquè siguin capaços d'exercir les seues funcions amb les màximes garanties de seguretat i salut. A llarg termini, la meta de la informació i la formació és la d'assolir una cultura preventiva que facilite la integració de la prevenció en totes les activitats i decisions de l'organització.

L'SPRL ha impulsat la **implantació de les mesures d'emergència** en els centres de treball sota el seu àmbit de competència i ha facilitat l'assessorament per a **elaborar les mesures d'emergència** i/o per a desenvolupar els simulacres.

Entre altres actuacions, s'han revisat els informes dels simulacres emesos pels centres docents després d'haver-se executat, en compliment de l'Ordre 27/2012, de 18 de juny. Com a complement, durant el 2020 l'SPRL ha elaborat un informe de seguiment sobre les actuacions desenvolupades pels centres docents en matèria de mesures d'emergència en el període esmentat. D'aquesta manera, durant l'any l'SPRL ha gestionat i analitzat els informes dels simulacres que els centres educatius han traslladat a aquesta, i s'han proposat, si ha sigut el cas, les actuacions que han considerat adequades.

En la taula següent es reflecteixen les actuacions dutes a terme en els sectors docent, funció pública i justícia en matèria de mesures d'emergència i simulacres:

Sector EDUCACIÓ – Dades parcials				
ACTUACIONS MESURES D'EMERGÈNCIA / SIMULACRES	CT Alacant	CT Castelló	CT València	TOTAL
Informes d'assessorament i assistència	0	111	214	325

Anàlisi documental	0	129	67	196
Assistència presencial. Visites	0	3	6	9
Informació d'emergències	0	27	0	27
TOTAL	0	270	287	557

Sectors FUNCIO PÚBLICA I JUSTÍCIA – Dades parcials				
ACTUACIONS MESURES D'EMERGÈNCIA / SIMULACRES	CT Alacant	CT Castelló	CT València	TOTAL
Informes d'assessorament i assistència	0	6	1	7
Anàlisi documental	0	6	1	7
Assistència presencial. Visites	0	5	5	10
Informació d'emergències	0	6	0	6
TOTAL	0	23	7	30

Dades TOTALS dels TRES SECTORS				
ACTUACIONS MESURES D'EMERGÈNCIA / SIMULACRES	CT Alacant	CT Castelló	CT València	TOTAL
TOTAL	0	293	294	587

En matèria de **coordinació d'activitats empresarials**, en 2020 l'SPRL ha continuat amb la seua labor d'assessorament en la gestió d'aquesta i ha donat resposta a totes les consultes de cadascun dels centres que així ho han sol·licitat. Són els centres on desenvolupen la seua activitat empreses concurrents en aplicació de l'RD 171/2004, de 30 de gener, pel qual es desenvolupa l'article 24 de la Llei 31/1995, de 8 de novembre, de prevenció de riscos laborals, en matèria de coordinació d'activitats empresarials, per mitjà de l'intercanvi d'informació preventiva entre la Generalitat i les empreses contractades.

Respecte de la **investigació dels accidents** de treball, l'SPRL n'ha sigut informat d'acord amb el procediment aprovat en el seu àmbit d'actuació. La notificació s'efectua des dels centres, en el temps i la forma establits en la normativa vigent, a les seccions de personal de les direccions territorials i a la unitat central de l'INVASSAT, si és el cas.

El Servei de Prevenció revisa la documentació i du a terme la investigació dels AT, que es consideren d'interés preventiu, a fi de detectar les causes i proposar les mesures preventives adequades que n'eviten la repetició.

En les taules següents es reflecteixen les actuacions relatives a les investigacions d'accidents de treball efectuades pel Servei de Prevenció durant l'any 2020, després de la revisió dels AT notificats:

AT INVESTIGATS	CT Alacant	CT Castelló	CT València	TOTAL
Règim general	24	1	4	29
MUFACE	4	0	0	4
MUGEJU	0	0	0	0
TOTAL	28	1	4	33

AT REVISATS	CT Alacant	CT Castelló	CT València	TOTAL
Règim general	115	81	110	306
MUFACE	8	2	13	23
MUGEJU	0	0	0	0
TOTAL	123	83	123	329

Respecte de la **investigació de les malalties professionals**, i a fi de detectar-ne les causes, proposant les mesures preventives que es consideren adequades, s'han estudiat les següents:

MALALTIES PROFESSIONALS	CT Alacant			CT Castelló			CT València			TOTAL		
	H	M	Total	H	M	Total	H	M	Total	H	M	Total
Nre. d'investigacions efectuades	1	1	2	1	2	3	2	6	8	4	9	13
Nre. de declaracions reals	0	1	1	0	0	0	2	6	8	2	7	9
TOTAL	1	2	3	1	2	3	4	12	16	6	16	22

En l'exercici de la **medicina del treball** s'han dut a terme les actuacions i les avaluacions de salut d'acord amb la normativa vigent quant a les proves necessàries relacionades amb els riscos presents en cada un dels llocs de treball. S'ha continuat desenvolupant avaluacions de la salut amb motiu de les peticions d'adaptació i/o canvi de lloc de treball, així com per motiu d'embaràs.

ACTUACIONS MEDICINA DEL TREBALL	CT Alacant			CT Castelló			CT València			TOTAL		
	H	M	Total	H	M	Total	H	M	Total	H	M	Total

ESI	Avaluació de la salut inicial	209	241	450	48	252	300	177	414	591	434	907	1.341
ASP	Avaluació de la salut periòdica	20	29	49	16	49	65	35	26	61	71	104	175
ESR	Avaluació de la salut de retorn	0	5	5	0	2	2	3	8	11	3	15	18
CP	Embaràs/ lactància	0	351	351	0	132	132	0	341	341	0	824	824
	Altres	26	100	126	9	53	62	133	232	365	168	385	553
PVL	Prolongació de la vida laboral	56	56	112	20	12	32	120	64	184	196	132	328
PS	Promoció de la salut	229	275	504	64	303	367	215	448	663	508	1.026	1.534
TOTAL		540	1.057	1.597	157	803	960	683	1.533	2.216	1.380	3.393	4.773

Igualment, s'han aprofitat les avaluacions de la salut per a dur a terme actuacions de promoció de la salut que s'han considerat indicades.

Durant l'any 2020, en atenció a la diversitat d'activitats desenvolupades per l'Administració de la Generalitat i les diferents condicions en què aquestes es duen a terme, així com la complexitat i la dispersió de la seua estructura organitzativa, s'han mantingut diverses **reunions amb els òrgans de participació** del personal en matèria de seguretat i salut.

REUNIONS	CT Alacant	CT Castelló	CT València	SC	TOTAL
COPASESA	0	0	0	1	1
Comissions sectorials de seguretat i salut	0	0	0	2	2
Comitès de seguretat i salut (CSS)	7	8	11	7	33
Meses tècniques	0	0	0	3	3
Altres	0	23	0	12	35
TOTAL	7	31	11	25	74

Eix 2: INVESTIGACIÓ, DESENVOLUPAMENT I INNOVACIÓ

Línia d'acció: Gestió de recursos

Durant l'exercici s'han dut a terme les convocatòries de procediments selectius, relatives als següents llocs amb funcions específiques en matèria de prevenció de riscos laborals:

- Cos **superior de gestió en seguretat i salut en el treball** de l'Administració de la Generalitat, A2-05 (convocatòries 77/18 i 78/18).
- Cos **superior tècnic de seguretat i salut en el treball** de l'Administració de la Generalitat, A1-09 (convocatòries 79/18 i 80/18).
- Cos **superior tècnic de prevenció de riscos laborals** de l'Administració de la Generalitat, escala **riscos laborals**, A1-25-01 (convocatòries 111/18 i 112/18).
- Cos **serveis auxiliars de seguretat i salut laborals** de l'Administració de la Generalitat, escala **auxiliar de seguretat i salut en el treball**, C2-08-02 (convocatòries 117/18 i 118/18).
- Cos **superior tècnic de prevenció de riscos laborals** de l'Administració de la Generalitat, escala **medicina del treball**, A1-25-02 (convocatòries 131/18 i 132/18).
- Cos **serveis auxiliars de seguretat i salut laborals** de l'Administració de la Generalitat, escala **auxiliar de prevenció de riscos laborals**, C2-08-01 (convocatòries 144/18 i 145/18).
- Cos **superior de gestió en prevenció de riscos laborals** de l'Administració de la Generalitat, A2-21 (convocatòries 160/18 i 161/18).

Així mateix, durant el 2020 han desenvolupat actuacions els òrgans tècnics de selecció constituïts per als procediments selectius corresponents a:

- Cos **superior tècnic de seguretat i salut en el treball** de l'Administració de la Generalitat, A1-09 (convocatòries 79/18 i 80/18).
- Cos **superior tècnic de prevenció de riscos laborals** de l'Administració de la Generalitat, escala **medicina del treball**, A1-25-02 (convocatòries 131/18 i 132/18).

Línia d'acció: [Activitat investigadora](#)

L'INVASSAT ha participat en el desenvolupament dels projectes d'investigació següents:

- Projecte Interreg Sudoe NanoDESK. Projecte europeu centrat en el desenvolupament de solucions avançades per a promoure l'ús de la nanotecnologia en les empreses del sector plàstic. Pretén desenvolupar una plataforma capaç de generar informació sòlida sobre les aplicacions i els riscos dels nanomaterials de més rellevància per a aquest sector, incloent-hi mètodes per a la caracterització del perill basats en la toxicologia computacional i eines d'avaluació de l'exposició basades en modelització.
- Col·laboració amb l'INSST i amb la Subdirecció General per a la coordinació de la Inspecció del Sistema de Relacions Laborals per a l'elaboració del Procediment d'investigació de malalties professionals.
- Participació en la comissió creada en la Comissió Territorial de Seguretat i Salut en el Treball d'Alacant, per a elaborar un pla de millora de les activitats preventives sobre malalties professionals a la província d'Alacant.
- Projecte PG-Nano sobre exposició laboral a nanopartícules i partícules ultrafines generades en processos industrials. El seu objectiu és l'avaluació experimental de l'exposició laboral a nanopartícules i partícules ultrafines generades a partir de processos industrials altament energètics i la caracterització d'aquestes partícules, a fi d'identificar les principals fonts d'emissió i proposar bones pràctiques que permeten minimitzar l'impacte associat a aquest tipus de processos. Aquest projecte està cofinançat per l'IVACE, la GVA i els Fons FEDER i l'INVASSAT participa a través del seu centre territorial de Castelló.

En relació amb la sinistralitat laboral, s'ha recopilat en base de dades informació relativa a la causalitat dels accidents de treball, mitjançant l'aplicació informàtica INDAL i mitjançant el qüestionari prefixat durant les visites efectuades pel nostre personal tècnic a les empreses.

A partir de les investigacions dels accidents de treball traumàtics efectuades pel nostre personal tècnic i de l'anàlisi de la informació recopilada, s'ha publicat l'estudi:

- [Caracterització dels accidents traumàtics greus i mortals en jornada a la Comunitat Valenciana, 2019](#)

Respecte dels accidents de treball per causes no traumàtiques, en gran manera vinculats a patologies de tipus cardiovascular i cerebrovascular, s'ha implementat un protocol específic d'investigació i s'han desenvolupat eines per a la recopilació sistemàtica i l'anàlisi d'informació que permeta identificar i caracteritzar els factors de risc, les causes i els col·lectius afectats més importants a la Comunitat Valenciana.

Eix 3: PROMOCIÓ, DIFUSIÓ, DIVULGACIÓ DEL CONEIXEMENT I CULTURA PREVENTIVA

Línia d'acció: Oferta formativa de l'INVASSAT

Activitats formatives en línia durant 2020:

Activitats programades	TOTAL		
	Nre.	Total hores	Total alumnes
Formació en línia	25	1.050	2.225

Activitats formatives efectuades en el marc de l'oferta formativa programada durant 2020:

Activitats programades	CT Alacant			CT Castelló			CT València			TOTAL		
	Nre.	Total hores	Total alumnes	Nre.	Total hores	Total alumnes	Nre.	Total hores	Total alumnes	Nre.	Total hores	Total alumnes
Formació de nivell bàsic i monogràfics	0	0	0	1	30	23	1	30	27	2	60	50
Jornades tècniques	0	0	0	0	0	0	0	0	0	0	0	0
Seminaris	1	5	13	1	10	25	0	0	0	2	15	38
Formació experts	1	20	15	1	30	19	1	25	26	3	75	60

Activitats formatives/informatives no programades (internes o externes), efectuades en 2020:

Activitats no programades	CT Alacant	CT Castelló	CT València	Serveis Centrals	TOTAL
Ponències congressos	0	0	0	0	0
Jornades tècniques	0	1	1	4	6
Seminaris	0	0	0	0	0
Xarrades informatives	0	6	2	5	13

Finalment, en el marc de la col·laboració sol·licitada a les comunitats autònomes en l'última reunió plenària del grup de treball de Prevenció¹⁰, durant 2020 l'INVASSAT ha col·laborat amb l'INSST fent les proves presencials dels alumnes de la Comunitat Valenciana que han finalitzat el curs de Nivell Bàsic amb la plataforma Instruye-t, en la convocatòria corresponent al mes de febrer i a la província de València. Després d'aquesta convocatòria, es va decidir cancel·lar els exàmens presencials durant la resta del 2020 amb motiu de la crisi sanitària ocasionada per la Covid-19.

Línia d'acció: Formació reglada

Arran de la col·laboració iniciada en 2018 amb l'autoritat educativa, en el si de la Comissió de Seguiment de l'Estratègia Valenciana de Seguretat, Salut i Benestar Laboral 2017-2020: invertir en les persones, a fi de fomentar la prevenció de riscos laborals en la formació reglada per mitjà de la formació i sensibilització del professorat, i durant l'any 2020 l'INVASSAT ha ofert al Servei de Formació del Professorat de la Conselleria d'Educació els cursos següents, les primeres edicions dels quals estan previstes per a l'any 2021:

- Curs de transversalització de la prevenció de riscos laborals en Primària, Secundària i Batxillerat, dirigit al professorat d'aquestes etapes formatives.
- Curs de seguretat viària laboral, dirigit a tot al professorat de totes les etapes formatives.

Línia d'acció: Creació de continguts propis

Materials creats i difosos per l'INVASSAT, amb contingut propi:

	CT Alacant	CT Castelló	CT València	Serveis Centrals	TOTAL
Material formatiu (manuals, anotacions, vídeos, etc.) i divulgatiu	0	0	0	1	1
Publicacions tècniques derivades de grups de treball i d'estudis tècnics	0	0	0	6	6
Anotacions tècniques	1	0	2	2	5
Fitxes divulgatives d'investigació d'accidents (FIA)	4	0	4	0	8
Memòries, plans i programes	0	0	0	3	3

Línia d'acció: Promoció

Durant el 2020 l'INVASSAT ha mantingut convenis o acords amb les entitats i els organismes següents:

ENTITAT/ORGANISME	OBJECTE DEL CONVENI
Universitat de València	Per a l'ús per l'INVASSAT de la metodologia d'avaluació de riscos psicosocials UNIPSICO desenvolupada per la Universitat de València-Estudi General (d'ara en avant, UV), en les avaluacions de riscos del personal de la Generalitat.
Fundació Espanyola per a la Seguretat Viària	Relatiu a accions per a la prevenció d'accidents de trànsit laborals
Universitat d'Alacant	Per a la consecució de pràctiques formatives per part d'estudiants de la Universitat d'Alacant en l'INVASSAT
Universitat d'Alacant	Per a fer cursos en línia de nivell bàsic en matèria de prevenció de riscos laborals
ITENE, ProtoQsar 2000 SL, Universitat Rovira i Virgili, Laboratori Ibèric Internacional de Nanotecnologia, Centre National de la Recherche Scientifique	En el si del Projecte Europeu InterregSudoe: eines web avançades per a promocionar l'aplicació de la nanotecnologia i l'ús segur de nanomaterials en el sector del plàstic
Agència Valenciana de Seguretat i Resposta a les Emergències	Procediment operatiu per a comunicar incidents de naturalesa laboral
Institut Valencià de Competitivitat Empresarial (IVACE)	En el si del projecte PG-Nano, per a elaborar una guia de bones pràctiques per a la indústria, així com per a la transferència i la promoció de resultats.

Així mateix, amb data 18 d'agost de 2020 es publica en el *Diari Oficial de la Generalitat Valenciana* la Resolució de 12 de juny de 2019, de la presidència de l'INVASSAT, per la qual es regula el procediment de concessió, l'any 2019, dels reconeixements als millors treballs de fi de màster o d'especialitat en prevenció de riscos laborals de la Comunitat Valenciana, denominats Premis al Coneixement en PRL i que es concediran durant el primer trimestre de 2020.

En matèria de promoció de la salut en el treball (PST) s'ha actuat en l'àmbit de les organitzacions saludables, participant en diversos fòrums, col·laborant i donant suport a entitats i organitzacions interessades en el seu desenvolupament.

Algunes de les actuacions més significatives que s'han dut a terme en aquesta matèria durant el 2020 han sigut:

- S'ha participat en el Comité de Verificació per al Reconeixement de Bones Pràctiques de l'INSST i s'ha proporcionat assistència i assessorament a les organitzacions que han sol·licitat la nostra ajuda per a l'acreditació per l'INSST.
- S'ha actuat sobre les empreses de la província de València que han patit accidents de treball no traumàtics de caràcter greu o mortal, a fi de conscienciar i promoure la promoció de la salut en el treball en els seus centres. Concretament, l'actuació s'estén a 24 empreses, que suposen la totalitat de les que han patit accidents mortals i tres de cada quatre amb accidents greus.
- S'ha finalitzat el disseny d'una campanya d'actuació orientada cap al control i el seguiment de les condicions de retorn al lloc de treball després de baixes de llarga duració en població treballadora major de 55 anys.
- S'ha dissenyat i executat una campanya específica de promoció de la salut en el treball dirigida al petit comerç de la província de València, l'objecte de la qual és tant l'assessorament i la informació com l'estudi de l'estat de situació de les empreses del sector. Com a resultat de la campanya, durant 2020 l'equip tècnic de l'INVASSAT ha visitat 278 comerços.

La [informació i els materials de la campanya](#), incloent-hi el fullet informatiu lliurat a les empreses, es pot consultar en la nostra pàgina web.

Línia d'acció: **Difusió**

Accions de gestió del web corporatiu. Indicadors del web (portal www.invassat.es):

DADES BÀSIQUES PORTAL (INVASSAT.GVA.ES)			
	Any 2019	Any 2020	Evolució
Usuaris/àries	127.245	263.500	+107,1 %
Visites (sessions)	193.162	337.571	+74,8 %
Pàgines visitades	653.856	894.207	+36,8 %

DADES BÀSIQUES PORTAL (INVASSAT.ES) + WEB SPRLGV			
	Any 2019	Any 2020	Evolució
Usuaris/àries	141.167	375.369	+165,9 %
Visites (sessions)	210.066	474.680	+126 %
Pàgines visitades	700.722	1.131.004	+61,4 %

Activitat a través de les xarxes socials, en 2020:

FACEBOOK	LINKEDIN	TWITTER	SLIDESHARE
3.692 (+14,4 %) Seguidors/ores, a 31/12/2020	4.430 (+17,5) Seguidors/ores, a 31/12/2020	1.980 (+36,2) Seguidors/ores, a 31/12/2020	189 (-%) Presentacions pujades
713 (+33,8 %) Articles publicats	676 (+64,9 %) Articles publicats	824 (+73,8 %) Tuits publicats	1.066 (+27,4 %) Vegades que s'han descarregat
559.526 (+93,5 %) Visualitzacions de les publicacions	457.376 Visualitzacions de les publicacions	400.571 (+82,2 %) Visualitzacions de les publicacions	22.541 (+36,1 %) Visualitzacions de les presentacions

Butlletins electrònics d'alerta documental elaborats i difosos:

TIPUS DE BUTLLETÍ	NRE. DE BUTLLETINS	NRE. DESCÀRREGUES (a 31/12/2020)
Novetats legals (fins al 03/2020)	3	2.571
Novetats tècniques (fins al 03/2020)	3	3.861
Novetats de l'SST (des del 04/2021)	7	3.259
TOTAL	13	9.691

Difusió d'altres materials preventius. Descàrregues

MATERIALS NOUS INCORPORATS EN 2020			
TIPUS DE MATERIAL	NRE. DOCUMENTS	NRE. DESCÀRREGUES	
Fitxes d'investigació d'accidents	6	6.242 (-8,9 %)	
Apunts tècnics	6	11.884 (+409,2 %)	
Plans d'acció i actuació	2	6.306 (+17,7 %)	
Observatori i estudis	4	1.928 (-42,8 %)	
Sinistralitat laboral: estadístiques	Accidents de treball	12	3.917 (+76 %)
	Resum d'accidents de treball	12	1.151 (-17,8 %)
	Malalties professionals	12	2.911 (+65,7 %)
	Resum malalties professionals	12	964 (+1,9 %)
	Dades de sinistralitat laboral a la Comunitat Valenciana i comparació amb la resta d'Espanya i altres comunitats autònomes	8	2.981
Publicacions Covid-19	49 (1)	386.030	
TOTAL	123	424.314 (+1215 %)	

(1) 49 publicacions en 365 edicions distintes

A finals de 2017 es va crear un [espai específic](#) en la pàgina web de l'INVASSAT sobre seguretat viària laboral, com a desplegament del Pla director de seguretat viària de la Generalitat Valenciana per a la Comunitat Valenciana, que s'ha mantingut en 2020.

Eix 4: ASSESSORAMENT I ASSISTÈNCIA TÈCNICA. VIGILÀNCIA I CONTROL DE LA PREVENCIÓ

Línia d'acció: [Programes d'actuació](#)

Actuacions d'assessorament i assistència dins del Pla d'actuació contra la sinistralitat laboral de la Comunitat Valenciana 2020:

PLA D'ACTUACIÓ CONTRA LA SINISTRALITAT LABORAL 2020				
	CT Alacant	CT Castelló	CT València	TOTAL CV
Nre. d'empreses visitades	349	144	335	828
Nre. de visites efectuades	349	144	336	829
Nre. d'informes emesos	350	144	337	831

Campanyes específiques:

ACTUACIONS EN CAMPANYES ESPECÍFIQUES				
Campanya	Nre. d'empreses visitades	Nre. d'actuacions realitzades	Nre. d'informes emesos	Òrgan
Campanya treballs en cobertes fràgils	881 CTA: 347 CTC: 86 CTV: 448	889 CTA: 349 CTC: 86 CTV: 454	887 CTA: 349 CTC: 86 CTV: 452	CT
Campanya agents químics	107 CTA: 39 CTC: 13 CTV: 55	108 CTA: 39 CTC: 13 CTV: 56	107 CTA: 39 CTC: 13 CTV: 55	CT
Campanya de caigudes a diferent nivell en les obres de construcció	471 CTA: 116 CTC: 75 CTV: 280	491 CTA: 126 CTC: 75 CTV: 290	491 CTA: 126 CTC: 75 CTV: 290	CT
Campanya escales de mà, carretons elevadors i vies de circulació (Pla 2020)	430 CTA: 155 CTC: 65 CTV: 210	430 CTA: 155 CTC: 65 CTV: 210	430 CTA: 155 CTC: 65 CTV: 210	CT
Campanya de	12	12	12	CTC

seguretat en l'apilament de palets				
Campanya de promoció de la salut en el petit comerç	278	278	278	SC

A més de les campanyes anteriors, cal destacar:

- **Campanya RERA.** Dirigida als treballs amb risc d'amiant, amb l'objectiu de controlar i analitzar el compliment del que preveu el Reial decret 396/2006. Durant el 2020 s'ha continuat recopilant les dades procedents dels expedients de plans de treball amb amiant recepcionats i de les visites de camp fetes per al control.
- **Campanya Aparadores de calçat.** L'INVASSAT ha aportat dades del sector del calçat i ha col·laborat estretament, sota la direcció de l'INSST, en l'elaboració d'un estudi sectorial del lloc de treball d'aparadora de calçat.

Els dies 18 i 19 de febrer de 2020 es van celebrar dues jornades de difusió del Pla d'actuació contra la sinistralitat laboral dirigida als serveis de prevenció aliens.

Així mateix, durant el 2010 s'han mantingut 3 reunions amb les MÚTUES, amb l'objecte de divulgar i fomentar la prevenció de riscos laborals en els centres de treball de la Comunitat Valenciana.

Línia d'acció: Actuacions a requeriment d'autoritats, entitats públiques i privades i interlocutors socials, investigació de danys i altres accions d'assessorament

Investigació de danys:

	INVESTIGACIÓ DE DANYS LABORALS EN 2020							
	Alacant		Castelló		València		Comunitat Valenciana	
	Actuacions	Informes	Actuacions	Informes	Actuacions	Informes	Actuacions	Informes
Accidents traumàtics	131	104	86	67	148	89	365	260
Accidents no traumàtics	0	0	1	1	32	25	33	26

Malalties professionals	17	15	0	0	21	24	38	39
TOTAL	148	119	87	68	201	138	436	325

Participació en l'Equip de Valoració d'Incapacitats (EVI), conjuntament amb la ITSS i l'INSS:

ACTUACIONS EN L'EQUIP DE VALORACIÓ D'INCAPACITATS	
ASSISTENT	NOMBRE DE REUNIONS
Centre Territorial de València	7

Seguiment de la gestió preventiva a iniciativa:

INFORMES A INICIATIVA EN EMPRESAS				
SECTOR	Alacant	Castelló	València	Comunitat Valenciana
Agricultura	0	3	0	3
Indústria	0	23	6	29
Construcció	4	19	14	37
Serveis	0	47	9	56
No definit	0	3	0	3
TOTAL	4	95	29	128

Actuacions i informes d'assistència tècnica i assessorament en matèria de treballs amb risc d'amiant:

	ASSISTÈNCIA TÈCNICA I ASSESSORAMENT EN MATÈRIA D'AMIANT			
	Alacant	Castelló	València	Comunitat Valenciana
Plans d'amiant rebuts	192	77	377	646
Informes emesos sobre els plans rebuts	252	105	675	1.032
Visites de seguiment dels plans, en obra	37	11	62	110
TOTAL	481	193	1.114	1.788

Informes a requeriment, segons el demandant:

INFORMES A REQUERIMENT					
ORIGEN DEL REQUERIMENT	Alacant	Castelló	València	Serveis centrals	Comunitat Valenciana
Direcció General de Treball	0	0	0	0	0
Direcció Territorial de Treball	252	107	676	0	1.035
Inspecció de Treball	9	44	48	0	101

Autoritat judicial	2	7	26	0	35
Altres	0	0	54	0	54
TOTAL	263	158	804	0	1.225

Visites a requeriment de l'autoritat judicial i conjuntes amb la ITSS:

VISITES A REQUERIMENT					
TIPUS DE VISITA	Alacant	Castelló	València	Serveis centrals	Comunitat Valenciana
Visites en companyia de la Inspecció de Treball	2	12	2	0	16
Assistència a judicis com a testimoni-pèrit	11	3	9	0	23
TOTAL	13	15	11	0	39

Informes de verificació d'entitats acreditades, a requeriment de l'autoritat laboral:

INFORMES DE VERIFICACIÓ D'ENTITATS ACREDITADES					
TIPUS	Alacant	Castelló	València	Serveis centrals	Comunitat Valenciana
Serveis de prevenció	0	0	0	0	0
Entitats audidores	0	0	3	0	3
TOTAL	0	0	3	0	3

Durant el 2020, els Serveis Centrals de l'INVASSAT han dut a terme **114 accions de control** sobre els serveis de prevenció aliens acreditats a la Comunitat Valenciana (76 sobre les pòlisses i 38 sobre les memòries) i s'han **supervisat 534 concerts** d'aquests serveis amb les empreses. Així mateix, s'han **requerit als 73 serveis** de prevenció aliens acreditats per l'autoritat laboral de Catalunya els concerts subscrits per aquestes entitats amb centres de treball a la Comunitat Valenciana.

Durant el 2020 s'han dut a terme 4 campanyes de control sobre les declaracions Delt@ (2 campanyes) i CEPROSS (2 campanyes), dirigides a les MÚTUES i orientades a millorar la qualitat de les declaracions d'accident de treball i malaltia professionals.

Línia d'acció: [Assistència tècnica en altres fòrums i grups de treball](#)

En 2020 l'INVASSAT ha col·laborat amb altres organismes i entitats amb interessos comuns, per mitjà de la participació en els projectes, comissions i grups de treball següents:

PROJECTE/COMISSIÓ/GRUP DE TREBALL	ASSISTENT DESIGNAT	PROMOTOR
Grup de treball BINVAC: divulgació de fitxes d'accidents de treball	Serveis centrals	INSST
Grup de treball MÚTUES	Serveis Centrals	INVASSAT
Grup de treball MÚTUES SPP	Serveis Centrals	INVASSAT
Comissió de Seguiment de l'Estratègia Valenciana de Seguretat, Salut i Benestar en el Treball 2017-2020 (CSEVSSBL).	Serveis Centrals	GVA i agents socials
Grup de treball d'Accidents Mortals	Centre Territorial Castelló	Comité Tècnic Mixt MATAS-CA
Grup de treball de Trastorns Musculoesquelètics de la CNSST	Centre Territorial València	INSST
Grup de treball de malalties professionals dins de la Comissió Territorial d'SST d'Alacant	Centre Territorial Alacant	Comissió Territorial de Seguretat i Salut en el Treball d'Alacant
Grup de treball de Construcció - CNSST	Centre Territorial Alacant	INSST
Grup de treball muntatge i desmuntatge d'accessoris per a espectacles públics - CNSST	Centre Territorial Alacant	INSST
Grup de treball de límits d'exposició professional (LEP)	Centre Territorial València	INSST
Projecte d'assessorament públic a l'empresari, Prevenció10	Serveis Centrals	INSST
Comité de Xarxa d'Empreses Segures, Saludables i Sostenibles	Serveis Centrals	INSST
Grup de treball del sector marítim pesquer	Serveis Centrals	INSST
Comissió de seguiment de la declaració d'MP al SISVEL	Serveis Centrals	Conselleria de Sanitat
Grup de treball del Comité Tècnic de Normalització AEN/CTN81/SC2 de Mitjans de Protecció Col·lectiva	Centre Territorial València	AENOR
II Pla d'igualtat de dones i homes de l'Administració de la Generalitat	Centre Territorial Alacant	GVA
Projecte Sudoe Interreg NanoDESK	Serveis Centrals	ITENE, ProtoQsar 2000 SL, Universitat Rovira i Virgili, Laboratori Ibèric Internacional de Nanotecnologia, Centre National de la Recherche Scientifique
Grup de TREBALL DE CONSTRUCCIÓ	Serveis Centrals	Cambrà de Contractistes València
Metodologia d'avaluació sistemàtica i objectiva del risc biològic	Centre Territorial València	INSST
Biblioteques especialitzades de la Generalitat	Serveis Centrals	GVA

Valenciana		
Subgrup de Treball d'Anàlisi de la Legislació de PRL	Serveis Centrals	CNSST
Mesa Tècnica per als Agents Mediambientals	Serveis Centrals	GVA
Mesa Tècnica per al Protocol de Prevenció i Actuació Davant de l'Assejament Laboral en l'Administració de Justícia	Serveis Centrals	GVA
Comissió Interdepartamental d'Estadística	Serveis Centrals	GVA
Comissió d'Onada de Calor	Serveis Centrals	Salut Pública
Subgrup de Construcció Treballs Segurs en Cobertes	Centre Territorial Alacant	INSST
Grup de Treball Riscos Físics en l'Entorn Laboral	Centre Territorial de Castelló	CNSST-INSST
Grup de Treball Educació i Formació en PRL	Centre Territorial de Castelló	CNSST-INSST
Equip de Valoració d'Incapacitats	Centre Territorial de Castelló	GVA
Equip de Valoració d'Incapacitats	Centre Territorial de València	GVA
Grup de Treball d'Aplicacions Internes	Serveis Centrals	DGTIC
Comissió de Seguiment del Pla director de Seguretat Viària de la Generalitat	Serveis Centrals	GVA
Prevenció i extinció d'incendis	Centre Territorial de Castelló	CNSST-INSST
Subgrup de treball de l'EESST Pla d'acció 2019-2020	Serveis Centrals	CNSST-INSST
Projecte mobilitat	Serveis Centrals	DGTIC-INVASSAT
Grup de treball CTN 81 UNE	Serveis Centrals	INSST
Síllice Cristal·lina Respirable en el Sector Ceràmic	Serveis Centrals	UNIMAT-ASCER
Grup de treball amb SPA Comunitat Valenciana	Serveis Centrals	INVASSAT
Subgrup de treball sobre treballs temporals a altura	Centre Territorial Alacant	CNSST
Estudi diagnòstic de la qualitat del servei dels SPA – EVSSBL 2017-2020	Serveis Centrals	CSEVSSBL
Elaboració del Procediment d'Investigació de Malalties Professionals.	Centre Territorial Alacant	Subdirecció General per a la Coordinació de la Inspecció del Sistema de Relacions Laborals / INSST
Elaboració i difusió de la relació de possibles agents cancerígens per exposició laboral o ocupacional a la CV.	Serveis Centrals	CSEVSSBL
Elaboració d'un fullet sobre la prevenció del risc laboral per a la reproducció, l'embaràs i lactància.	Centre Territorial València	CSEVSSBL
Elaboració i difusió d'informació per a la millora de la vigilància de la salut de les persones treballadores.	Centre Territorial València	CSEVSSBL
Elaboració, publicació, presentació i difusió d'una guia metodològica sobre la incorporació de la	Serveis Centrals	CSEVSSBL

perspectiva de gènere i les desigualtats en les activitats de promoció de la salut i prevenció en l'àmbit laboral, dirigida a la societat en general, incloent-hi les empreses.		
Riscos psicosocials en el sector docent públic.	Centre Territorial València	INVASSAT
Mesures de protecció de les persones treballadores de Ramaderia contra la Covid-19	Centre Territorial València	Conselleria d'Agricultura, Desenvolupament Rural, Emergència Climàtica i Transició Ecològica
Mesures de protecció de les persones treballadores d'Agricultura contra la Covid-19	Serveis Centrals	Conselleria d'Agricultura, Desenvolupament Rural, Emergència Climàtica i Transició Ecològica
Grup de treball FAQ de construcció	Centre Territorial Alacant	INSST
Grup de treball anàlisi dels accidents de treball associats a tractors i maquinària agrícola i forestal.	Centre Territorial Alacant	INSST
Guia sobre prevenció de conductes addictives en l'àmbit de la indústria química	Centre Territorial València	QUIMACOVA

En el si de la Comissió de Seguiment de l'Estratègia Valenciana de Seguretat, Salut i Benestar Laboral, s'ha elaborat i publicat l'informe executiu de les actuacions efectuades per aquesta comissió durant el 2019.

Línia d'acció: **Consultes**

	CT Alacant	CT Castelló	CT València	Serveis Centrals	TOTAL
Línia 900	392	356	1.276	0	2.024
Telefònica	434	320	499	590	1.843
Per escrit*	84	107	119	249	559
Presencial	14	73	26	8	121
TOTAL	924	856	1.920	847	4.547

(*) Inclou tant les consultes en format paper com electrònic.

Línia d'acció: **Actuacions singulars**

S'ha continuat el programa d'assessorament integral preventiu en obres singulars i emblemàtiques (AIPOS), en col·laboració amb les empreses promotores i contractistes. En 2020 l'INVASSAT ha supervisat dins d'aquest programa les obres de:

- N-332 d'Almeria a València per Cartagena i Gata, PK 242,0 a 252,0. Variant de Sueca
- Remodelació de l'estadi Ciutat de València. Fase I. Camp del Llevant

- Torre IKON. Avinguda de les Corts Valencianes, bloc núm. 6 (València)

Tota la [informació relativa a aquest programa, incloent-hi les obres](#) que han entrat en aquest, pot consultar-se a través de la nostra pàgina web.

Línia d'acció: [Estadístiques de sinistralitat i estudis tècnics](#)

Els centres territorials de seguretat i salut en el treball de l'INVASSAT han recepcionat i validat pel sistema DELT@ tots els accidents de treball de la Comunitat Valenciana, en funció de la delegació existent de l'autoritat laboral. En el període gener-desembre del 2020 es van registrar un total de 42.924 accidents amb baixa en jornada de treball i 5.981 accidents *in itinere*.

S'ha elaborat i publicat l'[Estudi de caracterització dels accidents traumàtics greus i mortals en jornada, a la Comunitat Valenciana, en l'any 2019](#), relatiu als accidents de treball traumàtics investigats pel nostre personal tècnic al llarg d'aquest període.

S'ha elaborat i publicat l'estudi [Caracterització de la seguretat viària laboral a la Comunitat Valenciana. Any 2019](#)

S'ha elaborat i publicat l'estudi [Pla de seguiment i control de treballs en cobertes fràgils 2018-2019](#).

S'ha elaborat i publicat l'informe [Resultats de la Campanya extraordinària per a la reducció d'accidents greus i mortals en el sector de la construcció. Campanya 2019](#).

Així mateix, s'han elaborat i publicat els següents informes estadístics sobre [accidents de treball](#) i [malalties professionals](#):

- 12 informes interanuals d'[accidents de treball](#) i 12 informes interanuals de [malalties professionals](#).
- 12 informes interanuals resum d'[accidents de treball](#) i 12 informes interanuals resum de [malalties professionals](#).
- Informe sobre l'[Evolució d'accidents en jornada de treball i índex d'incidència: Comunitat Valenciana vs. nacional. 1999-2019](#)

- Informe sobre l'[Evolució de les malalties professionals i índex d'incidència Comunitat Valenciana vs. Espanya. 2000-2019](#)
- 8 [informes interanuals](#) amb dades de sinistralitat laboral de la Comunitat Valenciana i comparació amb la resta d'Espanya i altres comunitats autònomes.
- 1 informe anual amb les estadístiques provisionals d'[accidents de treball](#) i 1 informe anual amb les estadístiques provisionals de [malalties professionals](#).

Eix 5: QUALITAT DEL SERVEI PRESTAT PER L'INVASSAT

Línia d'acció: [Gestió de recursos humans i materials](#)

Formació interna del personal de l'INVASSAT:

TEMA	DESTINATARI	IMPARTIDA PER:	NRE. HORES
Sistemes anticaiguda per a la utilització de tècniques d'accés i de posicionament mitjançant cordes	CTA	PROTECCIONES GHARO I PETZL	4
Curs d'avaluació d'agents químics en el medi ambient laboral. Norma UNE 689:2019	CTA	SERPRECOVA	4
Plans de contingència i continuïtat Covid-19	CTV	INVASSAT	1
Pla d'actuació contra la sinistralitat 2020	INVASSAT	INVASSAT	10
Mesures de prevenció davant del contagi per SARS-CoV-2	INVASSAT	INVASSAT	1

Seguiment de premsa:

TIPUS D'ACCIÓ	Nre.	DIFUSIÓ
Resum d'actualitat	241	18.755 (+94 %)

S'ha continuat possibilitant la consulta de la normativa d'AENOR per part del nostre personal tècnic, per mitjà del manteniment de l'accés a les nostres col·leccions personalitzades de normes tècniques.

Línia d'acció: [Homogeneïtzació d'actuacions](#)

Temes tractats en les reunions dels òrgans de participació i assessorament de l'INVASSAT, en les quals s'estableixen les línies estratègiques d'actuació de l'Institut.

Consell General	Comissió Permanent
Informe de sinistralitat actualitzat	Sinistralitat, dades actuals
Memòria anual del 2019	Memòria anual de 2019
Necessitat de nou ROF	Covid-19: situació preventiva i gestió de l'INVASSAT
Unitat de Valoració d'EPI (UVE)	Modificació del ROF de l'INVASSAT
Pressupost 2021	Nova estratègia valenciana de seguretat, salut i benestar laboral
	Promoció de la integració de la prevenció de riscos laborals en la PIME.
	Canvi en la direcció general de l'INVASSAT
	Pressupost 2021

Comissions territorials d'SST d'Alacant	Comissions territorials d'SST de Castelló	Comissions territorials d'SST de València
Seguiment trimestral de les dades estadístiques de sinistralitat laboral a la província d'Alacant. Anàlisi de les causes.	Informes semestrals sobre les actuacions de la Inspecció de Treball.	Dades trimestrals sobre sinistralitat laboral. Estadístiques periòdiques sobre accidents de treball i malalties professionals.
Grup de treball d'estudi d'MP per TME a la província d'Alacant.	Informes semestrals sobre la sinistralitat laboral a la província de Castelló.	Informació trimestral sobre les mesures adoptades contra la sinistralitat laboral a la província de València i sobre les campanyes específiques d'actuació.
Informació sobre el Pla d'actuació contra la sinistralitat laboral 2020.	Informes trimestrals sobre les actuacions del Centre Territorial de l'INVASSAT de Castelló.	Cessaments i nomenaments de l'INVASSAT.
Informació de campanyes específiques d'actuació de l'INVASSAT.	Increment de la sinistralitat en els últims anys	Estat d'alarma a causa del SARS-CoV-2. Situació administrativa, plans de contingència i continuïtat, treballs excepcionals no programats.
Informació de les noves publicacions de l'INVASSAT disponibles en el web.		Jornades de conscienciació dirigides a sectors empresarials
Canvis en la composició dels membres de la CTSST d'Alacant.		

Elaboració de documentació per a homogeneïtzar criteris i actuacions:

TIPUS DE DOCUMENT	Nre.
Consultes consensuades (centres territorials – direcció)	5
Apunts tècnics	6
Instrucció interna (investigació d'accidents de treball no traumàtics)	1

Durant el 2020 es mantenen els dos grups de treball interns per a unificar criteris d'actuació (un per a l'SPRL i un altre per a assistència tècnica), amb l'objectiu d'homogeneïtzar les actuacions que executa el nostre personal en les diferents províncies. En cada un d'aquests participen representants tant de Serveis Centrals com dels tres centres territorials.

Es comença a alimentar la base de dades interna de consultes, a fi de permetre accés directe als criteris de resposta, així com fer cerques sistematitzades a través de diversos filtres, incloent-hi la matèria objecte de la consulta.

Línia d'acció: Potenciació de l'especialització

Durant el 2020 s'han constituït o mantingut els grups de treball interns següents, a fi d'abordar qüestions específiques i conformar criteris tecnicopreventius.

Grups de treball interns:

TEMÀTICA TRACTADA	INTEGRANTS
Cobertes fràgils	SC-CT
Unificació de criteris d'assistència tècnica	SC-CT
Amiant	SC-CT
Formació preventiva	SC-CTV
Malalties professionals	SC-CT
Accidents no traumàtics	SC-CT
Anàlisi de sinistralitat en el personal docent	CTV
BIOGAVAL	CTV
Cambreres de pis	SC-CTV
Cancerígens / Sílice cristal·lina respirable	SC-CT
Unificació de criteris SPP	SC-CT
Diagnòstic de la qualitat de les actuacions dels SPA	SC-CT
Escales de mà, carretons elevadors i vies de circulació	SC-CT
Enquesta específica per a TME	SC-CT
Campanya d'obres de construcció Caigudes a diferent nivell	SC-CT

Línia d'acció: Gestió d'eines internes

Amb relació a les nostres aplicacions informàtiques:

- S'han gestionat i resolt totes les incidències transmeses pel personal de l'INVASSAT.
- S'han dissenyat millores per al conjunt de les nostres aplicacions informàtiques internes. Concretament, durant el 2020 s'han implementat canvis i millores en GESTIÓ INTEGRAL, INDAL i ACTIVITATS.
- Es continua treballant, junt amb la DGTIC, el projecte Mobilitat. L'objectiu és desenvolupar una nova aplicació Java per a tauletes que facilite al nostre personal tècnic, durant les actuacions en les empreses (treball de camp), tant la comunicació amb les nostres aplicacions i bases de dades com l'accés a la informació tecnicolegal que resulte d'interés, i afavorir així la millora de la qualitat en el servei prestat i reduir la càrrega administrativa del nostre personal.
- S'ha implementat el control de totes les credencials d'usuari de les nostres aplicacions pròpies.

Línia d'acció: [Administració electrònica](#)

Es manté l'oficina virtual de l'INVASSAT, dins de l'apartat de tràmits i serveis del portal gva.es. En qualsevol cas, durant el 2020 tots els tràmits de l'INVASSAT són telemàtics i s'inclouen en els procediments GUC de l'Administració de la Generalitat, i s'ha incorporat en 2020 un nou tràmit electrònic per a les empreses relatiu a la gestió preventiva dels trastorns musculoesquelètics (TME) i un altre per al personal tècnic de l'INVASSAT referent a carretons elevadors, escales de mà i vies de circulació.

Així mateix, durant el 2020 es consolida el [Campus Virtual de l'INVASSAT](#), que incorpora dos nous cursos respecte de l'oferta formativa en línia de 2019.

S'ha dut a terme el manteniment de les aplicacions informàtiques que faciliten els tràmits telemàtics amb les empreses, així com la gestió i la resolució de totes les incidències transmeses per aquestes. Concretament, es tracta de les aplicacions EVOSIN (informes personalitzats per empresa de la seua sinistralitat anual) i SINLAB (aplicació interna de gestió de registres d'accidents de treball i malalties professionals).

COVID-19: RESUM DE LES ACTUACIONS EFECTUADES PER L'INVASSAT

Actuació: Elaboració, publicació i difusió de documents tècnics

Documents dirigits específicament al personal empleat públic de la GVA:

- En el mes de març l'SPRL va elaborar un document informatiu sobre les mesures de prevenció que ha d'adoptar tant el personal empleat públic com la mateixa organització, davant del contagi pel virus. Aquest document s'ha completat i actualitzat l'any 2020, fins a un total de 14 edicions.

[SPRL_DIPRL_11_14 Mesures preventives davant de l'exposició al coronavirus \(SARS-CoV-2\)](#)

Complementant aquest document, s'han desenvolupat altres documents informatius en què s'han concretat aspectes específics d'alguns dels sectors d'activitat:

- [SPRL_DIPRL_11_Cmpl Mesures preventives davant de l'exposició al coronavirus \(SARS-CoV-2\) per al personal agent mediambiental 07.05.2020](#)
- [SPRL_DIPRL_11_Cmpl Mesures preventives davant de l'exposició al coronavirus \(SARS-CoV-2\) per al personal docent i no docent en les tasques de gestió que cal dur a terme en els centres docents en la fase 1 del pla per a la transició 08.05.2020](#)
- [SPRL_DIPRL_11_Cmpl Mesures preventives davant de l'exposició al coronavirus \(SARS-CoV-2\) per al personal docent i no docent en les tasques de reforç educatiu i de gestió que cal dur a terme en els centres docents en la fase II del Pla per a la transició 15.05.2020](#)
- [SPRL_DIPRL_11_Cmpl Mesures preventives davant de l'exposició al coronavirus \(SARS-CoV-2\) per al personal docent i no docent en les tasques de gestió del banc de llibres i proves a l'alumnat que cal dur a terme en els centres docents en la fase III 12.06.2020](#)
- [SPRL_DIPRL_11_Cmpl Mesures preventives davant de l'exposició al coronavirus \(SARS-CoV-2\) per al personal empleat públic en les tasques gestió de realització de proves a opositors 22.06.2020](#)

- [SPRL_DIPRL_11_Cmpl Mesures preventives davant de l'exposició al coronavirus \(SARS-CoV-2\) per al personal docent durant l'atenció domiciliària en la fase de nova normalitat 09.09.2020](#)
[SPRL_DIPRL_11_Cmpl Contacte estret d'un cas de Covid-19 18.01.2021](#)
- L'abril de 2020 s'elabora i publica la Instrucció Operativa del SPRL: [ACTUACIONS I MESURES PREVENTIVES DAVANT DE L'EXPOSICIÓ AL CORONAVIRUS \(SARS-CoV-2\) PER AL PERSONAL EMPLEAT PÚBLIC DEL sector Justícia](#)
- A l'inici de maig de 2020 s'elabora i es remet a la Direcció General de Funció Pública una proposta d'Instrucció per a la reincorporació progressiva als seus llocs de treball del personal públic de la GVA, amb motiu de l'actual pandèmia per SARS-CoV-2" amb els criteris d'aquest Institut.
- El maig de 2020 s'elabora i es publica la [Guia tècnica per a l'elaboració del pla de contingència i continuïtat del treball durant la Covid-19 05.05.2020](#) a la qual fa referència la RESOLUCIÓ de 8 de maig de 2020, de la consellera de Justícia, Interior i Administració Pública.
- En el període març-desembre de 2020, l'SPRL ha elaborat (i publicat amb l'ajuda del centre de documentació) tota una sèrie de documents de tipus tècnic i altres de tipus informatiu i divulgatiu en matèria de Covid-19, en forma de:
 - Documents tècnics:
 - [SPRL_DTPRL_01. Gestió de residus. Mesures tècniques i organitzatives preventives davant de l'exposició al coronavirus \(SARS-CoV-2\).](#)
 - [SPRL_DTPRL_02. Ús de protecció respiratòria davant de l'exposició al CORONAVIRUS \(SARS-CoV-2\).](#)
 - [SPRL_DTPRL_03 Mesures preventives transport davant de l'exposició al coronavirus \(SARS-CoV-2\)](#)
 - [SPRL_DTPRL_04 Mesures preventives per a garantir la distància de seguretat davant de l'exposició al coronavirus \(SARS-CoV-2\)](#)
 - [SPRL_DTPRL_06 Mesures tècniques preventives per a garantir la qualitat d'aire interior davant de l'exposició al coronavirus \(SARS-CoV-2\): ventilació.](#)
 - [SPRL_DTPRL_07 Mesures preventives d'higiene personal davant de l'exposició al coronavirus \(SARS-CoV-2\)](#)
 - Píndoles informatives:

- [FPRL_GT_03_P01 Què he de fer si tinc símptomes](#)
 - [FPRL_GT_03_02 Quines són les distàncies de seguretat](#)
 - [FPRL_GT_03_P03 Quines mesures he d'adoptar durant el transport al centre de treball](#)
 - [FPRL_GT_03_P05 Quins tipus de mascaretes hi ha?](#)
 - [FPRL_GT_03_P07 Quina és la posició ergonòmica adequada treballant amb l'ordinador](#)
 - [FPRL_GT_03_P08 Què és el coronavirus i com previndre'l. Per a persones amb diversitat funcional intel lectual](#)
 - [FPRL_GT_03_P09 Higiene de mans](#)
 - [FPRL_GT_03_P11 Recomanacions al tornar a casa del treball](#)
 - [FPRL_GT_03_P12 Quan he de llavar-me les mans](#)
- Cartelleria per als llocs de treball:
- [FPRL_GT_03_S01 Maneig segur de casos](#)
 - [FPRL_GT_03_S02 Higiene personal](#)
 - [FPRL_GT_03_S03 Higiene de mans. Llavada de mans](#)
 - [FPRL_GT_03_S04 Higiene de mans. Desinfecció](#)
 - [FPRL_GT_03_S05 Accés/Eixida del centre de treball](#)
 - [FPRL_GT_03_S06 Mesures en zones comunes](#)
 - [FPRL_GT_03_S07 Mesures en banys](#)
 - [FPRL_GT_03_S08 Sentit del flux](#)
 - [FPRL_GT_03_S09 Prohibit el pas](#)
 - [FPRL_GT_03_S10 Ús segur de protecció respiratòria](#)
 - [FPRL_GT_03_S11 Ús segur de protecció dèrmica](#)
 - [FPRL_GT_03_S12 Gestió de residus](#)
 - [FPRL_GT_03_S13 Distància de seguretat](#)

TIPUS DE DOCUMENT	Nre.	Revisions
Guia tècnica	1	15
Documents informatius	9	0
Instruccions operatives	1	1
Documents tècnics	6	18
Documents formatius	2	8
Cartells informatius	13	15
Píndoles informatives	9	5

Redacció i revisió de documents de caràcter intern:

- S'han redactat criteris de caràcter intern per a homogeneïtzar les actuacions del personal del Servei de Prevenció:
 - ITPRL_13. Instrucció Interna per a l'assessorament tècnic en el seguiment de la implantació del pla de contingència i continuïtat en els centres de treball. Complementada amb els següents formats documentals: FPRL_ITPRL_13_01; FPRL_ITPRL_13_02; FPRL_ITPRL_13_03 i FPRL_ITPRL_13_04.
 - Establiment de criteris de risc NR1 o NR2 al personal docent segons les tasques que desenvolupen.

Documents dirigits a les empreses i a les persones treballadores en general:

- A l'abril de 2020 s'elabora i es publica el [PROTOCOL GENERAL D'ACTUACIÓ PER A LA REINCORPORACIÓ ALS CENTRES DE TREBALL AMB RELACIÓ A LA POTENCIAL exposició al sars-cov-2 \(covid-19\)](#). En aquest document s'estableixen criteris relatius a les mateixes persones que poden reincorporar-se, a les condicions de desplaçament i accés segurs al centre de treball així com a la manera d'enfocar l'activitat preventiva i l'actuació de la modalitat preventiva de l'empresa.
- Al maig 2020 s'elabora i es publica el [Model de pla de contingència i continuïtat de l'activitat en situació pandèmica per SARS-CV-2](#), en el qual es proposa un possible format per a elaborar els PCC i s'ofereixen criteris per a emplenar-lo, així com per a valorar els possibles escenaris d'activitat, en relació amb el risc laboral vinculat a la Covid-19, i per a calcular els aforaments màxims en els diferents espais i llocs de treball.
- Amb motiu de la profunda modificació dels models productius de les empreses i les organitzacions que ha suposat la crisi de la Covid-19 i que n'ha obligades moltes a adoptar el teletreball, al juny i l'octubre l'INVASSAT publica, respectivament, les anotacions tècniques següents: [Teletreball: consideracions per al compliment de la Llei de prevenció de riscos laborals](#) i [Teletreball: novetats legals en prevenció de riscos laborals](#).

Actuació: Creació de l'ESPAI Covid-19 en el web

S'inclou un espai específic destinat a la Covid-19 en la pàgina web de l'INVASSAT, a fi de recopilar i acostar a la ciutadania, d'una forma senzilla, la ingent quantitat d'informació rellevant publicada en la matèria, especialment en relació amb la prevenció de riscos laborals. Entre els continguts de l'ESPAI COVID, destaquen:

- [Biblioteca Digital de PRL – COVID-19](#), que a la darrera de 2020 recollia **110 documents específics** sobre seguretat i salut laboral en relació amb la pandèmia.
- [Recursos Covid-19](#). Inclou: recursos normatius; informes de situació; documents tècnics del Ministeri de Sanitat; documents tècnics de la Generalitat Valenciana; documents de l'INSST i altres organismes especialitzats en seguretat i salut en el treball; recursos informatius de caràcter general.

De la mateixa manera, es crea un [apartat específic sobre Covid-19](#) per a la difusió de tota la documentació tècnica i informativa elaborada per l'SPRL per a la informació del personal empleat públic de tots els recursos destinats a l'actuació davant de la Covid-19 (guies tècniques, instruccions operatives, documents informatius i tècnics, formació, cartelleria i píndoles informatives).

Actuació: Plans de contingència i continuïtat (PCC) de la GVA

En general, s'han redactat informes per als diferents sectors (justícia, funció pública i docent), considerant les mesures de prevenció específiques per a les tasques d'alguns col·lectius i llocs de treball diversos (professorat, forenses, notificadors, etc.). En particular, amb l'elaboració de la corresponent guia tècnica i l'assessorament directe al personal responsable, s'ha facilitat la implantació dels plans de contingència i continuïtat en els centres de treball. Per a això, s'ha elaborat un model d'informe i s'ha creat una plataforma informàtica, en col·laboració amb la DGTIC, perquè els centres de treball publicaren els plans respectius, i permetre així poder fer un seguiment en l'evolució d'aquests per part de les conselleries i els organismes autònoms.

De manera detallada, l'INVASSAT ha dut a terme dos tipus d'actuacions relacionades amb els plans de contingència i continuïtat per al personal funcionari públic de la GVA:

a) Respecte dels PCC de les sotssecretaries de la GVA, l'INVASSAT participa en el disseny, el desenvolupament i la implementació:

- Traslladant a la Direcció General de Funció Pública l'estratègia i el procediment per a elaborar i presentar els PCC de les diferents sotssecretaries.
- Elaborant i publicant la [Guia tècnica per a l'elaboració del pla de contingència i continuïtat del treball durant la Covid-19 05.05.2020](#), el contingut de la qual es consensua amb els agents socials, atés que es tracta del document de suport tècnic elaborat per l'SPRL per als responsables d'elaboració dels PCC.
- Desenvolupant (en col·laboració amb la DGTIC), implementant, posant a disposició i gestionant una **plataforma informàtica** perquè les sotssecretaries puguin elaborar i presentar de manera senzilla i ordenada els PCC esmentats. La plataforma facilita el seguiment dels plans a través de les diverses actualitzacions que permet allotjar l'aplicació.
- Prestant assessorament tècnic en relació amb l'elaboració i la implantació de les mesures que preveuen els PCC en els centres de treball de les diferents conselleries i organismes autònoms. En aquest sentit, el personal tècnic de l'INVASSAT ha dut a terme **2.634** actuacions d'assessorament telemàtic i **281** de tipus presencial.
- Així mateix, s'han elaborat i revisat mesures preventives de plans de contingència i continuïtat (PCC) dels diferents sectors, com en el cas dels que esmentem a continuació de manera no exhaustiva:
 - Elaboració de mesures per als plans de contingència i continuïtat (PCC) del **sector de justícia**:
 - De les seus judicials.
 - De l'Institut de Medicina Legal (IML).
 - Elaboració de mesures per als plans de contingència i continuïtat (PCC) del **sector docent**:
 - Mesures preventives contra l'exposició al coronavirus (SARS-

CoV-2) per a personal docent durant l'atenció domiciliària en la fase de nova normalitat.

- Mesures per a PCC Educació sobre proves EOI i aportacions al document de mesures preventives per a les proves d'EOI (Escola Oficial d'Idiomes).
- Mesures del PCC per a les classes de música per a la fase III en sector docent.
- Mesures del PCC per a les classes de dansa per a la fase III en sector docent.
- Mesures del PCC per al sector docent per al banc de llibres i proves en fase II.
- Mesures per al PCC de zones comunes (menjador, biblioteca, sales de reunions, de professorat, sala d'actes, lavabos) del sector docent.
- Mesures per al PCC per a l'aula d'informàtica del sector docent.
- Mesures per al PCC de menjador per a centres educatius.
- Mesures per al PCC pati del sector docent.
- Mesures per al PCC del lloc de gestió administrativa en centres docents i document amb mesures organitzatives per a la DG d'Educació.
- Redacció de l'annex al PCC d'Educació sobre les proves d'accés a la universitat. EBAU.
- Redacció de l'annex al PCC d'Educació sobre les proves de Graduat d'Educació Secundària.
- Proves d'accés de l'Escola Superior d'Art Dramàtic de València amb vista a l'inici del curs 2020-2021.
- Mesures PCC d'un CEIP.
- Mesures PCC de CEE (centres d'Educació Especial).
- Mesures per al PCC dels diferents nivells educatius per al curs escolar 2020-2021:

- Aula d'Educació Infantil 0-3 anys.
 - Personal docent educador 0-3 anys a l'aula.
 - Aula d'Educació Infantil 3-6 anys.
 - Personal docent educador 3-6 anys a l'aula.
 - Aula d'Educació Primària (1r-4t curs).
 - Personal docent mestre Primària (1r-4t curs) a l'aula.
 - Personal docent mestre especialista (1r-4t curs) fora de l'aula.
 - Aula d'Educació Primària (5é-6é curs).
 - Personal docent mestre Primària (5é-6é curs) i especialista a l'aula d'ESO (1r-4t curs).
 - Personal docent d'ESO.
 - Aula de Batxillerat (1r-2n curs).
 - Personal docent de Batxillerat.
 - Aula d'FP.
 - Personal docent d'FP.
 - Aula d'FPA.
 - Personal docent d'FPA.
 - Aula de centre d'Educació Especial.
 - Educador d'Educació Especial.
 - Professorat de PT.
 - Professorat d'Audició i Llenguatge.
 - Despatx específic d'un centre educatiu orientador/a.
 - Personal orientador.
 - Despatx específic d'un centre educatiu personal intèrpret de llenguatge de signes.
 - Personal intèrpret de llenguatge de signes.
 - Personal fisioterapeuta.
- Elaboració de mesures per als plans de contingència i continuïtat (PCC) del sector de **funció pública**:
 - Mesures del PCC CIDE sobre CAE per a l'IVIA.
 - Mesures per al PCC a la torre 1 CA090.
 - Mesures per al PCC de l'INVASSAT.
 - Mesures sobre el PCC elaborat per a les proves d'oposició.

- b) Respecte del PCC del mateix institut, el maig de 2020 l'INVASSAT elabora i difon entre el seu personal els plans de contingència i continuïtat dels seus centres de treball.

Actuació: Atenció de consultes tècniques relacionades amb la Covid-19

Consultes tècniques ateses en relació amb la Covid-19 durant el 2020:

Àmbit	Nre. de consultes		
	Telefòniques	Escrit	TOTAL
Privat (empreses, persones treballadores, serveis de prevenció, etc.)	1.601	286	1.887
Públic (personal empleat públic de la GVA, administració del Consell i organismes autònoms, òrgans de consulta i de participació, etc.)	3.180	1.590	4.770

Actuació: Publicació d'alertes relacionades amb la Covid-19

En 2020 s'elaboren i es publiquen dues sèries d'alertes relacionades amb la Covid-19:

- **Alerta sobre condicions de treball:**

Durant el 2020, la situació d'escassetat d'equips de protecció individual (EPI) va motivar que al nostre país es permetera acceptar, en determinats casos i de manera excepcional i temporal, EPI sense marcatge CE reglamentari sobre normes harmonitzades. Això va propiciar l'aparició, en els llocs de treball, de mascaretes aparentment assimilables a FFP2 o FFP3, en gran manera procedents de la Xina, que a vegades presentaven molts dubtes sobre la seua eficàcia protectora a causa de la dificultat de verificar-ne la idoneïtat respecte de les especificacions tècniques acceptades actualment.

A fi d'intentar facilitar la identificació de les mascaretes no adequades, en compliment dels seus fins de prevenció i promoció de la seguretat, higiene i salut en el treball, el maig de 2020 l'INVASSAT va començar a elaborar i publicar una alerta setmanal en la qual s'identificaven les màscares (EPI) conegudes per

aquest institut per haver sigut alertades per part de la Unió Europea o de les comunitats autònomes.

Com a resultat, durant el 2020 s'han publicat **26 edicions** de l'alerta [Equips de protecció individual contra la Covid-19, mascaretes no conformes](#), i s'han identificat un total de **340 mascaretes** no conformes. A data 31/12/2020, el document compta amb **107.000 descàrregues**.

- **Alerta sobre normativa:**

El juny de 2020 es publica una alerta relativa als canvis normatius imminents vinculats a la consideració del virus com a agent biològic en el Reial decret 664/1997: [AL02-200101 Classificació de SARS-CoV-2 segons la Directiva 2020-739 09.06.2020](#). A data 31/12/2020, el document compta amb **10.294 descàrregues**.

Actuació: [Posada en marca de la Unitat de Valoració d'EPI \(UVE\)](#)

L'UVE es va constituir i es va posar en marxa en la segona meitat del mes d'abril, en resposta a la sol·licitud d'ajuda de la comissionada de la Presidència de la GVA per a la coordinació de subministraments, relativa a la valoració/verificació a què es refereix l'Ordre de 23 d'abril d'Indústria, dels EPI adquirits per la GVA.

Formada per 5 persones (personal tècnic) amb dedicació exclusiva i coordinada per SC, des que es va constituir ha treballat de manera ininterrompuda durant tot el 2020. Dona suport tècnic i estén la seua actuació a:

- La **comissionada de la Presidència** de la GVA per a la coordinació de subministraments, en relació amb la compra d'**EPI**.
- El **Servei de Prevenció de Riscos Laborals de Sanitat** (incloent-hi totes les unitats perifèriques), en relació amb la valoració dels **EPI** que utilitza el sector sanitari (especialment hospitalari).
- La **comissionada de la Presidència** de la GVA per a la coordinació de subministraments i la **Direcció General de Farmàcia**, per a la valoració de

mascaretes quirúrgiques. Atés que l'INVASSAT manca de competències relatives als productes sanitaris, s'emet un informe tècnic d'adequació que després és valorat per Farmàcia.

- Al plec de l'**Acord marc** (exp. 606/220) de compres d'equips de Sanitat, en relació amb material fungible i de protecció.

A data de 31/12/2020 s'han elaborat **3 criteris tècnics interns** (2 per a valoració de màscares EPI i 1 per a la compra d'EPI), **15 documents informatius interns** de suport amb les alertes conegudes sobre mascaretes i s'ha revisat un total de **708 referències** entre EPI, mascaretes higièniques, quirúrgiques i material fungible.

Actuació: [Col·laboració amb la Conselleria de Sanitat](#)

A més de les actuacions de valoració d'EPI i màscares higièniques i quirúrgiques abans exposades, durant 2020 s'han dut a terme les següents actuacions de col·laboració amb la Conselleria de Sanitat:

- L'INVASSAT trasllada els seus criteris sobre els protocols de reincorporació dels treballadors, en reunió convocada per la Direcció General d'Assistència Sanitària de la GVA l'11 d'abril de 2020.
- En la segona quinzena del mes d'abril se sol·licita el suport de 2 tècnics de l'INVASSAT, que es posen a la disposició de Sanitat (un a l'Hospital Arnau de Vilanova i un altre en els SC).
- Des del mes de març, el personal del servei sanitari del SPRL de l'INVASSAT, en compliment del deure de col·laboració amb l'autoritat sanitària en matèria de salut pública, ha col·laborat amb la Conselleria de Sanitat Universal i Salut Pública d'acord amb el que s'estableix en el Procediment d'actuació per als serveis de prevenció de riscos laborals davant de l'exposició al SARS-CoV-2 del Ministeri de Sanitat, especialment mitjançant:
 - Investigació i seguiment dels casos i els contactes estrets del personal empleat públic en l'àmbit laboral.

- Avaluació del personal treballador especialment sensible en relació amb la infecció de coronavirus SARS-CoV-2, establint la naturalesa d'especial sensibilitat de la persona treballadora i emetent els informes de vulnerabilitat corresponents sobre les mesures de prevenció, adaptació i protecció requerides.

La taula següent mostra el resum de les actuacions més destacades:

Total actuacions servei sanitari SPRL davant de la Covid-19		Alacant	Castelló	València	Comunitat Valenciana
Justícia	Sol·licituds / Expedients tramitats	499	181	597	1.277
	Casos	54	18	155	227
	Contactes	162	60	261	483
	Sensibles	202	32	183	417
	Comunicacions telefòniques	2.405	177	1.194	3.776
	Informes elaborats	1.264	191	1.187	2.642
Funció pública	Sol·licituds / Expedients tramitats	1.230	1.189	3.416	5.835
	Casos	151	102	310	563
	Contactes	277	206	605	1.088
	Sensibles	819	231	2.507	3.557
	Comunicacions telefòniques	3.702	915	7.330	11.947
	Informes elaborats	3.054	988	5.410	9.452
Educació	Sol·licituds / Expedients tramitats	2.101	2.376	2.998	7.475
	Casos	508	145	667	1.320
	Contactes	491	184	994	1.669
	Sensibles	1.079	531	1.335	2.945
	Comunicacions telefòniques	8.062	1.554	5.816	15.432
	Informes elaborats	4.272	569	2.959	7.800
TOTAL	Sol·licituds / Expedients tramitats	3.830	3.746	7.011	14.587
	Casos	713	265	1.132	2.110
	Contactes	930	450	1.860	3.240
	Sensibles	2.100	794	4.025	6.919
	Comunicacions telefòniques	14.169	2.646	14.340	31.155
	Informes elaborats	8.590	1.748	9.556	19.894

Actuació: Formació

Per a facilitar el compliment de les obligacions d'informació i formació, l'SPRL ha elaborat formació específica i posat a la disposició dels òrgans formadors de l'Administració de la Generalitat, i fins i tot per a entitats externes, documents formatius. S'ha participat, a més, en sessions formatives sobre les mesures de prevenció que ha d'adoptar el personal empleat públic i, concretament, s'han dut a terme les actuacions formatives següents:

- [Mesures de prevenció davant del contagi pel SARS-CoV-2](#)

S'ha elaborat el document formatiu Mesures de prevenció davant del contagi pel SARS-CoV-2 amb diverses actualitzacions. És un curs en format en línia sobre les mesures de prevenció que ha d'adoptar el personal empleat públic, que s'ha difós i utilitzat tant en aquest àmbit de l'Administració, de realització obligatòria, com en entitats externes. A finals de 2020, compta amb **7.932 descàrregues**.

- Elaboració del document formatiu [Ventilació a les aules. Una mesura més?](#), que es va elaborar per a la participació en l'activitat formativa telepresencial en la taula redona, organitzada per l'organització sindical INTERSINDICAL: [Per què hem de ventilar les aules?](#).
- Dues xarrades informatives als responsables Covid de centres educatius.
- Elaboració del contingut del curs sobre teletreball a sol·licitud de l'Institut Valencià d'Administració Pública (IVAP).

Actuació: Altres actuacions relatives al personal empleat públic: informes tècnics i reunions de coordinació i/o participació sobre Covid-19

A més del que s'ha indicat, entre les actuacions en matèria de Covid-19 dutes a terme per l'INVASSAT, enfocades cap al personal empleat públic de la GVA, destaquen l'elaboració d'informes tècnics dirigits als òrgans de participació, representants del personal i òrgans directius de l'Administració del Consell i els seus organismes autònoms, així com l'assistència a diverses reunions de coordinació, consulta i/o participació en la matèria. Concretament:

- Nombre d'informes tècnics emesos: **624**
- Nombre de reunions de consulta i/o participació: **74**
- Nombre de reunions de coordinació: **107**
- Aplicació informàtica per als PCC: **1**

S'ha dut a terme reunions i gestions informàtiques de coordinació en relació amb la incorporació del nou tipus d'expedient PCC en les aplicacions administratives GESPREV i SERPREVER i s'ha preparat i revisat la documentació relacionada.

S'ha fet una recopilació freqüent de les actuacions dutes a terme pel SPRL en la present situació de pandèmia tant pel que fa a poder elaborar la memòria anual com per a donar resposta a les diferents consultes efectuades a l'SPRL en aquesta matèria.

Al llarg de tot el 2020 s'ha mantingut una actuació permanent amb els òrgans de participació i consulta del personal empleat públic tant en l'àmbit informatiu com en els diferents fòrums institucionals constituïts, a més dels informes que s'han emés a petició d'aquests.

Així mateix, l'SPRL ha col·laborat amb entitats externes, com ara l'assessorament per a l'IBV en la realització d'un projecte amb la Conselleria d'Educació denominat "Tornada a les Aules" per a valorar la percepció de confort i adequació per a la convivència de diferents configuracions d'aules.

Finalment, cal esmentar que al llarg de tot el 2020 s'ha dut a terme l'estudi i el seguiment de disposicions normatives i documents científicotècnics de les autoritats sanitàries, de la Generalitat i d'organismes especialitzats en seguretat i salut en el treball, especialment en relació amb la situació de pandèmia pel coronavirus SARS-CoV-2.

Actuació: [Pla d'actuació contra la sinistralitat laboral 2020](#)

El 19 de juny de 2020 es comunica a les empreses la represa dels terminis administratius referents al Pla d'actuació contra la sinistralitat laboral. En aquest context s'ha previst que durant les visites a les empreses, el personal tècnic de l'INVASSAT, a més de dur a terme les actuacions pròpies del pla, faça una actuació complementària centrada específicament en les mesures preventives adoptades per l'empresa contra la Covid-19. Per a això, com a suport documental s'ha preparat un qüestionari que arreplega els aspectes bàsics que cal considerar.

Actuació: [Campanya de promoció de la salut en el treball en el petit comerç](#)

En 2020 es dissenya i executa una campanya específica d'actuació sobre el sector del petit comerç, l'àmbit territorial de la qual se circumscriu a la província de València.

L'objecte d'aquesta campanya és l'assessorament i la informació en matèria de promoció de la salut en el treball, fet que inclou la protecció contra contagis per Covid-19 en un sector que es caracteritza per l'atenció al públic. Com a suport documental de la campanya, s'elabora un qüestionari a fi de, entre altres coses, recopilar i analitzar la informació sobre les mesures adoptades en matèria de Covid-19, així com un fullet informatiu.

Actuació: [Assistència tècnica en actuacions de control del mercat](#)

A conseqüència de l'experiència i els coneixements adquirits per l'INVASSAT durant la crisi de la Covid-19 en la valoració de l'adequació de mascaretes EPI, diversos organismes han sol·licitat la nostra col·laboració i assistència tècnica en la matèria. Destaca l'actuació efectuada el 15 de juny, en la qual es va prestar assistència tècnica i pericial a la Guàrdia Civil, a requeriment del Jutjat de Primera Instància i Instrucció núm. 1 de Massamagrell, en l'operatiu denominat "FACE MASK" dirigit a fer registres per a desmantellar actuacions irregulars de comercialització de productes sanitaris i higiènics. Concretament, van participar directament en l'operatiu 7 persones de l'INVASSAT i 3 més els van donar suport telemàtic des de les nostres oficines.

Actuació: [Recull d'actualitat i Butlletí de novetats en seguretat i salut laboral](#)

Durant el 2020, el Centre de Documentació ha incorporat continguts específics sobre Covid-19 en les seues publicacions periòdiques. Concretament, s'introdueix en el Recull d'actualitat un espai específic destinat a la Covid-19, que inclou una enorme quantitat d'informació i enllaços, actualitzats diàriament, sobre tota l'actualitat vinculada al virus i la seua gestió preventiva. El recull es difon no sols al personal de l'INVASSAT, sinó també al personal directiu d'altres conselleries i serveis de documentació de la Generalitat. Al llarg de 2020 es van publicar **241 edicions** d'aquest butlletí d'actualitat, que es va **descarregar en 18.755 ocasions** fins al final de l'any. Igualment, s'inclou informació actualitzada sobre Covid-19 en el *Butlletí de novetats en seguretat i salut laboral*, que en les **10 edicions** es va **descarregar 3.259 vegades**.

Actuació: Resolucions

En els mesos de març i maig de 2020 es publiquen sengles **resolucions de la Direcció General de l'INVASSAT**, relatives a les mesures que cal adoptar en el seu àmbit amb motiu de la Covid-19. Així mateix, a l'abril es remet a la Direcció General de Funció Pública una **proposta d'instrucció** per a la reincorporació progressiva del personal públic de la GVA, amb els criteris d'aquest institut.

Actuació: Col·laboració amb la Conselleria d'Agricultura, Desenvolupament Rural, Emergència Climàtica i Transició Ecològica

Des de finals de juliol de 2020, l'INVASSAT participa en dos grups de treball promoguts per la Conselleria d'Agricultura, Desenvolupament Rural, Emergència Climàtica i Transició Ecològica, orientats cap a la protecció de les persones que treballen en l'agricultura i ramaderia contra la Covid-19.

A conseqüència d'això, es publica la Resolució d'1 de setembre de 2020, de la consellera de Sanitat Universal i Salut Pública i de la consellera d'Agricultura, Desenvolupament Rural, Emergència Climàtica i Transició Ecològica, per la qual s'estableixen mesures addicionals i complementàries per a la prevenció i el control de la Covid-19 en el sector agrari i es preveu la participació de l'INVASSAT en la Comissió Tècnica de Seguiment de les mesures per a la prevenció i el control de la Covid-19 en el sector agrari.

Actuació: Altres

A més de tot això, des de l'INVASSAT s'ha donat resposta a 15 preguntes parlamentàries, 6 peticions d'informe sobre proposicions no de llei, resolucions i projectes de decret, 2 sol·licituds de compareixença del conseller davant del Ple de les Corts i s'ha informat sobre diversos textos normatius, tot això relacionat amb la crisi ocasionada per la Covid-19.

6. Relació d'abreviatures i acrònims

A continuació, s'indiquen les principals abreviatures i acrònims utilitzats en el document:

CT	Centres territorials
CNSST	Comissió Nacional de Seguretat i Salut en el Treball
CT	Centre Territorial
CTA	Centre Territorial d'Alacant
CTC	Centre Territorial de Castelló
CTV	Centre Territorial de València
DGTIC	Direcció General de Tecnologies de la Informació i les Comunicacions
GVA	Generalitat Valenciana
INSST	Institut Nacional de Seguretat i Salut en el Treball
INVASSAT	Institut Valencià de Seguretat i Salut en el Treball
ITSS	Inspecció de Treball i Seguretat Social
PEP	Personal Empleat Públic
SPRL	Servei de Prevenció de Riscos Laborals del Personal Propi de la Generalitat
SC	Serveis Centrals

INVASSAT

Institut Valencià de Seguretat i Salut en el Treball

www.invassat.gva.es

secretaria.invassat@gva.es



**GENERALITAT
VALENCIANA**

Conselleria d'Economia
Sostenible, Sectors Productius,
Comerç i Treball