

# ASMA LABORAL

## Grup de Treball de Malalties Professionals



**INVASSAT**  
Institut Valencià de  
Seguretat i Salut en el Treball



GENERALITAT VALENCIANA. Conselleria d'Economia, Indústria, Turisme i Ocupació  
Institut Valencià de Seguretat i Salut en el Treball INVASSAT  
Web: [www.invassat.es](http://www.invassat.es). Correu-e: [secretaria.invassat@gva.es](mailto:secretaria.invassat@gva.es)

A l'abril de 2011 es va constituir el Grup de Treball de Malalties Professionals, que va ser creat a instàncies del Consell General de l'INVASSAT.

Este grup de treball està compost per representants de l'INVASSAT, Conselleria de Sanitat, CIERVAL, UGT-PV i CCOO-PV.

Una vegada analitzades les estadístiques de sinistralitat laboral, es va decidir fer una acció divulgativa de la malaltia professional anomenada asma laboral, per la seua rellevància entre les malalties declarades.

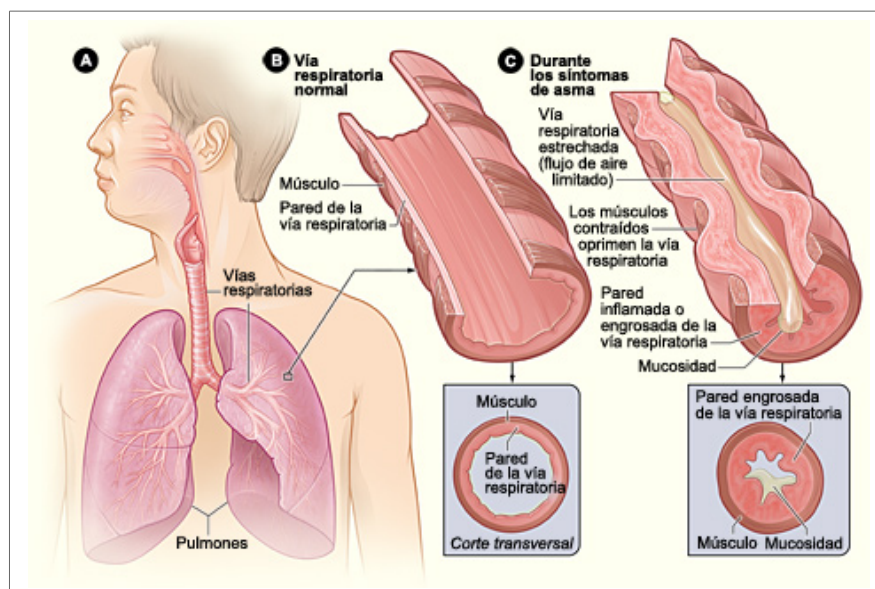
Este fullet dóna unes nocions del que és esta malaltia professional i les mesures correctores per a previndre'n l'aparició.

En qualsevol cas, els empresaris han de fer les accions preventives específiques per a cada lloc de treball que determine el seu servici de prevenció.

## ¿QUÈ ÉS L'ASMA LABORAL?

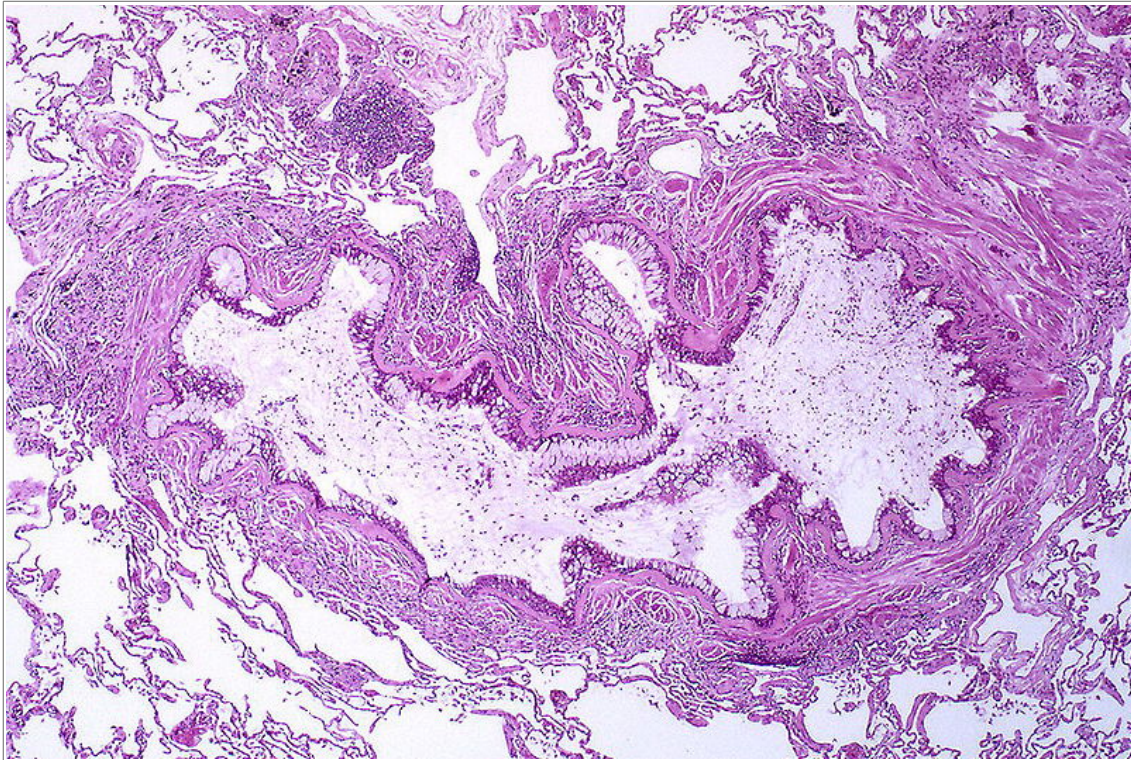
És una malaltia inflamatòria de les vies aèries que es produïx com a resposta de l'organisme davant de l'exposició a determinades substàncies, en forma de pols, vapors, fums o agents físics o biològics presents al lloc de treball.

Estes substàncies poden actuar com a "sensibilitzants" (que provoquen reacció al·lèrgica) o com a "irritants", i produir, en qualsevol dels dos casos, una inflamació de la mucosa de les vies aèries i un espasme del múscul llis de les seues parets, cosa que provoca una obstrucció al pas de l'aire respirat.



A: localització dels pulmons i les vies respiratòries en el cos. B: secció transversal d'una via respiratòria normal.  
C: secció transversal d'una via respiratòria amb símptomes d'asma.

Estats Units. National Institute of Health: National Heart, Lung, Blood Institute. 2013. <<http://goo.gl/vFpTRW>>



Yale ROSEN. Asthma Case 103. 2009. *Pulmonary Pathology*, en Flickr. <<http://goo.gl/vLRwpE>>. Compartit amb llicència Creative Commons BY-SA 2.0.

## AGENTS CAUSANTS

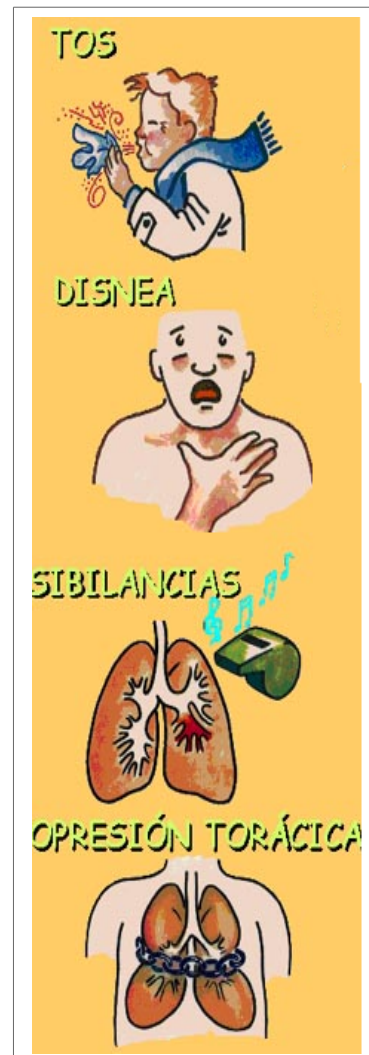
Els agents que poden produir asma són innumerables, i es troben tant dins com fora dels llocs de treball.

Els estudis vinculen l'aparició d'asma laboral sobretot als isocianats, persulfats, tints, productes de neteja, pols de fusta, farina, làtex, àcars de la pols, pò·l·lens, floridures i contacte amb animals.

Es caracteritza per la presència de tos seca, sovint nocturna, dificultat respiratòria, xiulits i/o opressió toràcica, sobretot en no fumadors.

Estos símptomes es caracteritzen perquè:

- No existien abans d'iniciar l'activitat laboral o han empitjorat.
- S'inicien o s'agreugen al lloc de treball, a vegades després de finalitzar la jornada laboral, i fins i tot poden aparèixer a la nit.
- Milloren fora del lloc de treball (caps de setmana i vacances), i retornen quasi immediatament en reprendre el treball.



## ACTIVITATS

---

L'asma laboral representa el 3 % de totes les malalties professionals declarades a Espanya. Els sectors d'activitat on amb major freqüència es declaren asmes laborals és en forneria (25%), construcció (12%) i manteniment i reparació de vehicles de motor (10%), i en menor proporció en la fabricació de mobles, arts gràfiques, fabricació de plàstic, processament de peixos i crustacis i neteja i llavat de peces de roba.

## DIAGNÒSTIC

---

El més important per a fer-ne el diagnòstic és la simptomatologia així com l'evolució d'esta; no obstant això, a més, hi ha proves que, en general, permeten un fàcil diagnòstic, i el més difícil de tot el procés és atribuir-li una causa concreta.

Quan calga efectuar proves diagnòstiques més específiques seran realitzades pels especialistes mèdics corresponents.

- El més important és un diagnòstic precoç del problema, ja que d'això dependrà la bona evolució de la malaltia.
- Davant d'una sospita d'asma heu de comentar el problema amb el vostre metge del treball o de família, qui en col·laboració amb els especialistes intentarà:
  - ✓ Establir o descartar l'associació entre la vostra activitat laboral i l'asma.
  - ✓ Controlar el problema de salut amb el tractament adequat.
- Una vegada que s'ha contret l'asma, la millor mesura és evitar l'exposició a l'agent causant. Per a això, moltes vegades cal adaptar el lloc de treball, preferiblement substituint, en el procés productiu, la substància responsable, ja que n'hi ha prou amb la presència de xicotetes quantitats, fins i tot per sota dels límits permissibles, perquè es produïsquen les crisis d'asma. Quan això no és possible, pertoca canviar de lloc de treball o fins i tot d'ocupació.

**SERVICIS CENTRALS DE L'INVASSAT**  
Institut Valencià de Seguretat i Salut en el Treball  
C/València, 32  
46100 Burjassot (València)  
Tel.: 963 424470 - Fax: 963 424498  
secretaria.invassat@gva.es

### **CENTRES TERRITORIALS DE L'INVASSAT**

Centre Territorial de Seguretat i Salut en el Treball d'Alacant  
C/ Hondón de los frailes, 1  
03005 Alacant  
Tel.: 965934923 Fax: 9659349407  
sec-ali.invassat@gva.es

Centre Territorial de Seguretat i Salut en el Treball de Castelló  
Ctra. N-340 València-Barcelona, km. 68,4  
12004 Castelló de la Plana  
Tel.: 964558300 Fax: 964558329  
sec-cas.invassat@gva.es

Centre Territorial de Seguretat i Salut en el Treball de València  
C/València, 32  
46100 Burjassot (València)  
Tel.: 963424400 Fax: 963424499  
sec-val.invassat@gva.es



**GENERALITAT  
VALENCIANA**

**INVASSAT**

Institut Valencià de  
Seguretat i Salut en el Treball



**GENERALITAT  
VALENCIANA**

CONSELLERIA DE SANITAT



**País  
Valencià**



**CIERVAL**

Confederación de Organizaciones Empresariales  
de la Comunidad Valenciana